

Euskal Autonomia Erkidegoko arreta espezializatuko estatistika

2020. urtea

Eusko Jaurlaritzako Osasun Sailaren 030502 estatistika-eragiketa.

EUSKO JAURLARITZA



GOBIERNO VASCO

OSASUN SAILA

DEPARTAMENTO DE SALUD

Osasun Saila. Eusko Jaurlaritza
Plangintza, Antolamendu eta Ebaluazio Sanitarioko Zuzendaritza
Belén Pardillo, Elena Raño, Inés Sánchez eta Imanol Montoya.

Itzulpena:
HAEE. Herri Arduralaritzaren Euskal Erakundea
Itzultzaile Zerbitzu Ofiziala (IZO).

Erabilera-baimena:
Guztiaren edo zati baten erreprodukzioa baimenduta dago, erabilpen komertzialerako izan ezik, baldin eta dokumentuaren aipamena egiten bada.

Iradokitako aipamena:
Pardillo B, Raño E, Sánchez I, Montoya I. Euskal Autonomia Erkidegoko arreta espezializatuko estatistika. 2020. urtea. Gasteiz: Osasun Saila, Azterlan eta Ikerkuntza Sanitarioko Zerbitzua, 2022.

Edizioa: Lehenengoa, 2022ko ekaina
© Euskadiko Autonomia Erkidegoko Administrazioa, Osasun Saila

Internet:
https://www.euskadi.eus/contenidos/informacion/siras/eu_def/adjuntos/2020/Emitzen-laburpena-2020.pdf

Emaitza nagusiak

2020an hasi zen COVID-19ren pandemia EAEn eta horrek baldintzatu egin zuen EAEko arreta espezializatuaren ohiko funtzionamendua. 2019arekin alderatuta, 2020an:

- 1.000 biztanleko, larrialdi-kopurua % 24 jaitsi zen.
- Ohe-kopurua % 2,2 igo zen.
- Errotazio-indizea (pazientea/ohea) % 22 jaitsi zen.
- Erizainen kopurua % 7 igo zen.
- Ebakuntza kirurgikoak ia % 22 jaitsi ziren.
- Erditze-kopurua % 8,9 jaitsi zen Bizkaian.

EAEko ohe-kopurua % 2,2 igo zen 2020an, 2019arekin alderatuta.

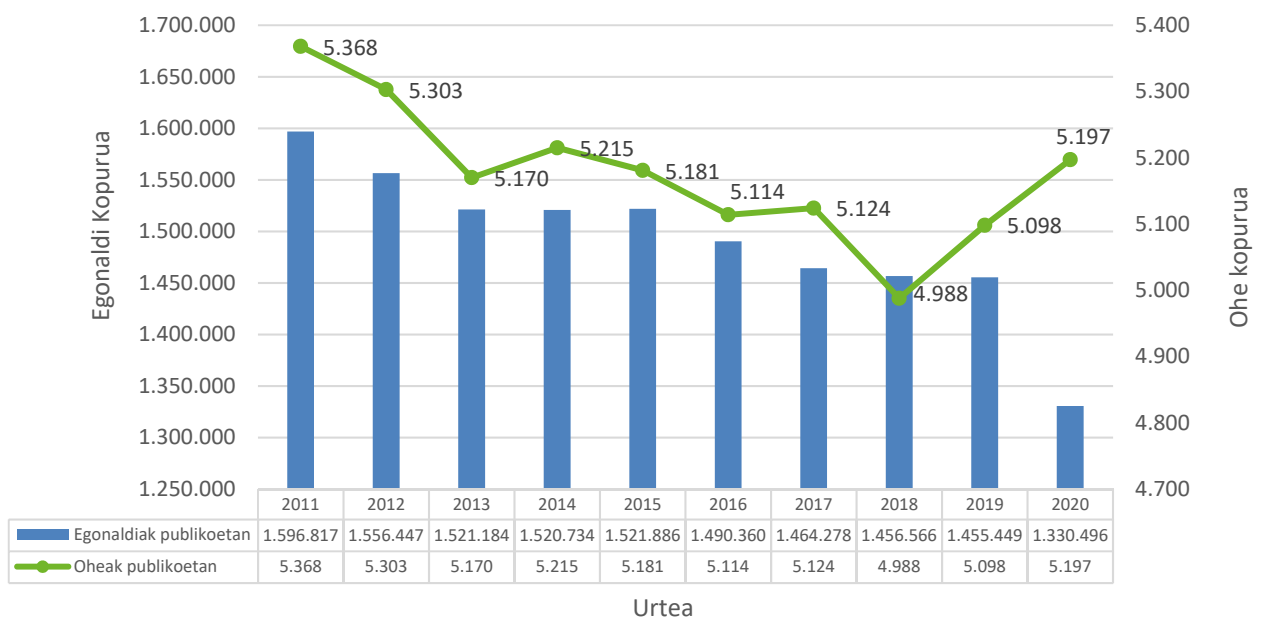
Ohea oinarrizko baliabidea da ospitale baten egituran; haren aprobetxamenduak neurtzen du ospitalearen efizientzia.

Arreta Espezializatuko Estatistikaren 2020ko datuen arabera, Euskal Autonomia Erkidegoak 39 ospitalez osatutako sarea zuen (16 ospitale publiko eta 23 pribatu), eta 7.270 ohe zituen, guztira. Horietatik % 71 sektore publikokoak ziren, eta horrek agerian utzi zuen ospitale-asistentzian parte-hartze handia zutela. Ospitale motei dagokienez, oheen % 73 akutuen ospitaleetakoak ziren, % 7 egonaldi ertain eta luzeko ospitaleetakoak eta % 20 ospitale psikiatrikoetakoak.

Horrek guztiak esan nahi du 1.000 biztanleko 3,3 ohe zeudela EAEn; Espainian, berriz, 2,95 ohe zeuden 2020an.

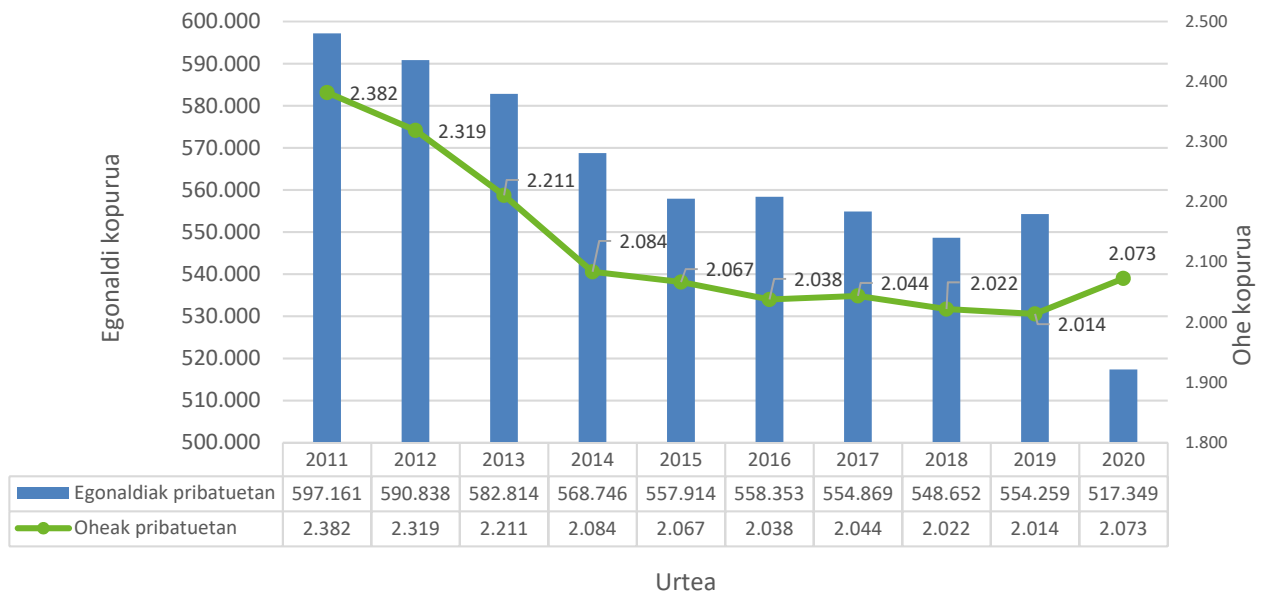
Hurrengo irudian erakusten da 2011-2020 seriean zer bilakaera izan duten ospitale publikoetako oheen eta egonaldien urteko kopuruek. Ospitale publikoetako ohe-kopurua murrizten joan zen 2018rarte, baina 2019an eta 2020an igo egin zen kopurua. Egonaldien kopurua ia % 1 gutxitu zen urtean, baina 2020an, nabarmen gutxitu zen, % 8,5.

EAEko ospitale publikoetako oheen eta egonaldien urteko kopuruaren bilakaera.



Titulartasun pribatuko ospitaleen kasuan, beherakada nabarmenagoa da seriearen bilakaeran: 2020an 2011. urtean baino % 13 ohe gutxiago zeuden. Egonaldiei dagokienez, 2011n baino % 13 gutxiago izan ziren.

EAEko ospitale pribatuetako oheen eta egonaldien urteko kopuruen bilakaera

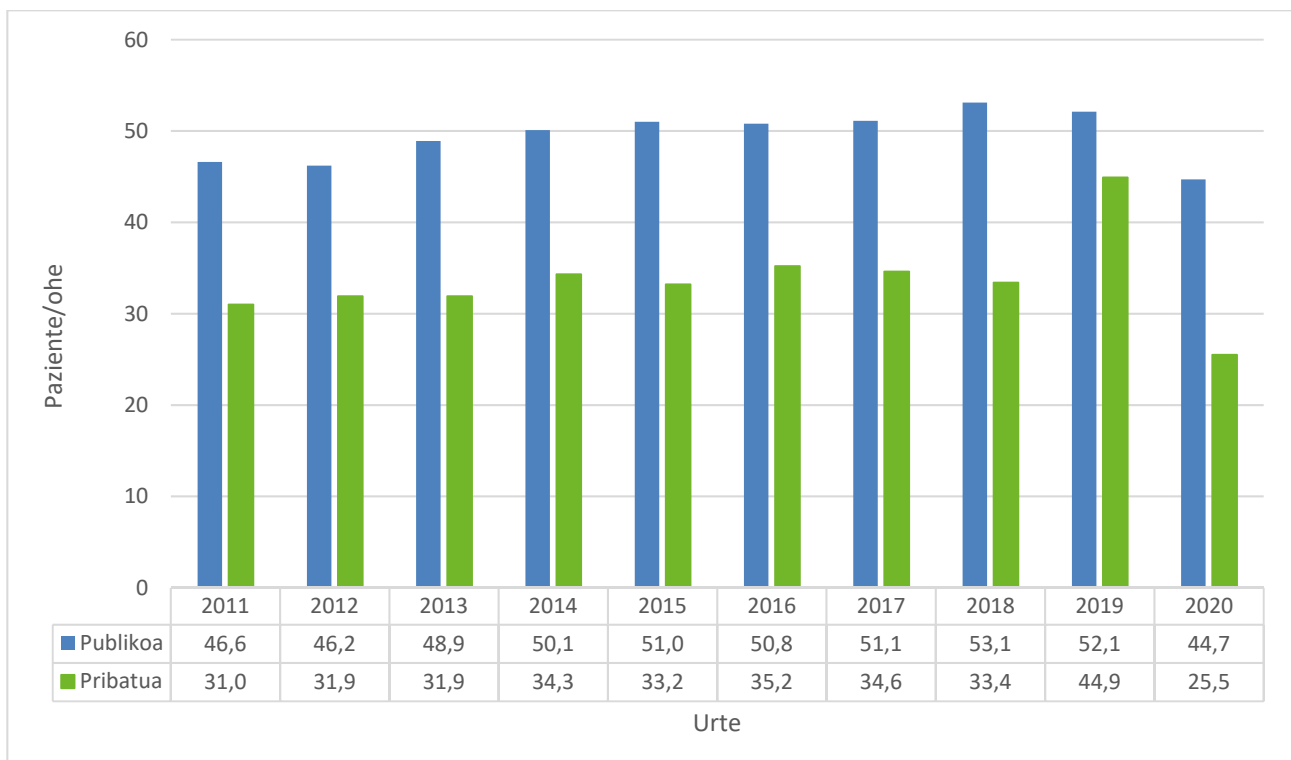


2020an, errotazio-indizea (pazientea/ohea) % 22 jaitsi zen EAEn.

Ospitaleko jardueraren eta funtzionamenduaren bilakaera baloratzeko, oso interesgarria da denbora, bolumena eta baliabideak uztartzen dituzten adierazle sanitarioak erabiltzea (altak, egonaldiak eta funtzionamenduan dauden oheak). Errotazio-indizeak islatzen du urtebetean zenbat paziente igarotzen diren funtzionamenduan dagoen ohe bakoitzetik; bera da adierazle onena ohe-baliabidearen produktibitatea sintetizatzen.

Ospitale publikoen eta pribatuen azken urteko (2020) batez besteko egonaldia kontuan hartzen bada, egonaldi hori 5,7 eta 9,8 egunekoa da, hurrenez hurren. Zentroaren titulartasunaren arabera kalkulatu badugu paziente batek batez beste zenbat egun okupatzen duen ohe bat, emaitza hau lortzen dugu: zentro publiko bateko ohe bat batez beste 255 eguneko okupatuta urtean; aldiz, titulartasun pribatuko ospitaleen kasuan, ohe bat batez beste 250 eguneko okupatuta aztertutako azken urtean.

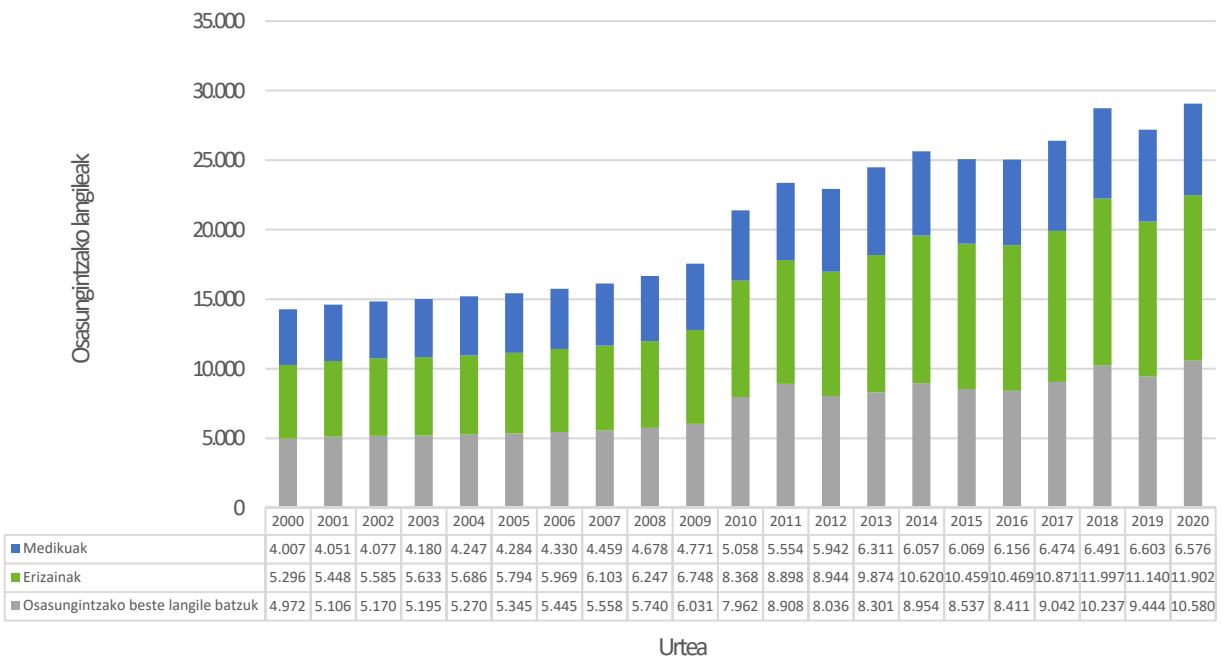
Hurrengo irudian ikus daiteke zer bilakaera izan duen errotazio-indizeak zentro publikoetan zein pribatuetan: % 4 eta % 18 egin du behera, hurrenez hurren, 2011-2020 aldian. Aztertutako bi urteak kontuan hartuta, ospitale publikoetan zein pribatuetan nabarmen jaitsi zen indize hori, batez ere zentro pribatuetan.

Errotazio-indizearen bilakaera, titulartasunaren arabera

2020an, erizaintzako langileen kopurua % 7 hazi zen EAEn, 2019koarekin alderatuta.

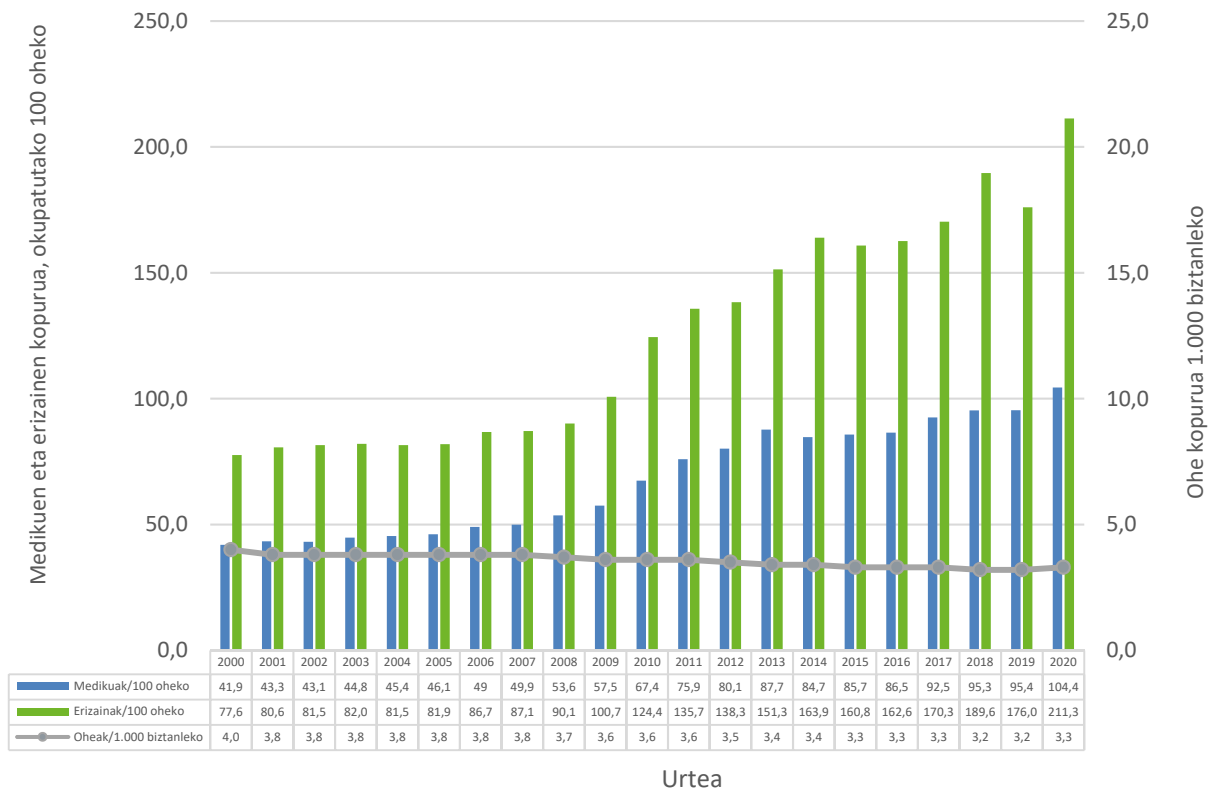
Osasungintzako langileen (mediku, erizain eta osasungintzako beste langile batzuen) kopuruak gorakako bilakaera izan zuen 2000-2020 aldian, eta kopuru hori bikoiztu egin da azken 21 urteetan erizainen eta osasungintzako beste langile batzuen kasuan. 2019arekin alderatuta, 2020an % 7 eta % 12, hasi zen, hurrenez hurren, erizainen eta osasungintzako beste langile batzuen kopurua.

Osasungintzako langileen banaketaren bilakaera EAEn



Hurrengo irudian ikusten da gora egin dutela medikuen kopuruak eta erizainenak, 2000-2020 aldian okupatutako ohe kopuruarekiko. Azkeneko urtean, igoera nabarmena izan zen erizainen kopuruan, okupatutako ohe kopuruarekiko.

Egitura-adierazleen bilakaera EAEn



Ebakuntza kirurgikoak EAEn ia % 22 jaitsi ziren 2020an, COVID-19 pandemiaren hasiera urtean.

Asistentzia-jardueraren hazkunde txikieneko eremuetara sartu ziren ebakuntza kirurgikoak. 2020an, ebakuntza kirurgikoek % 24,3 egin zuten behera ospitale publikoetan aurreko urtearekin alderatuta; ospitale pribatuetan, berriz, % 13,1 jaitsi ziren.

2020an, larrialdietako zerbitzuek 959.212 pertsona artatu behar izan zituzten EAEn (aurreko urtean baino 300.802 gutxiago); horietatik % 76,7 ospitale publikoetan artatu ziren. 2020an, ospitaleratutako larrialdiak %22,8 igo ziren ospitale publikoetan, aurreko urtearekin alderatuta. Kopuru hori ez zen aldatu ospitale pribatuetan.

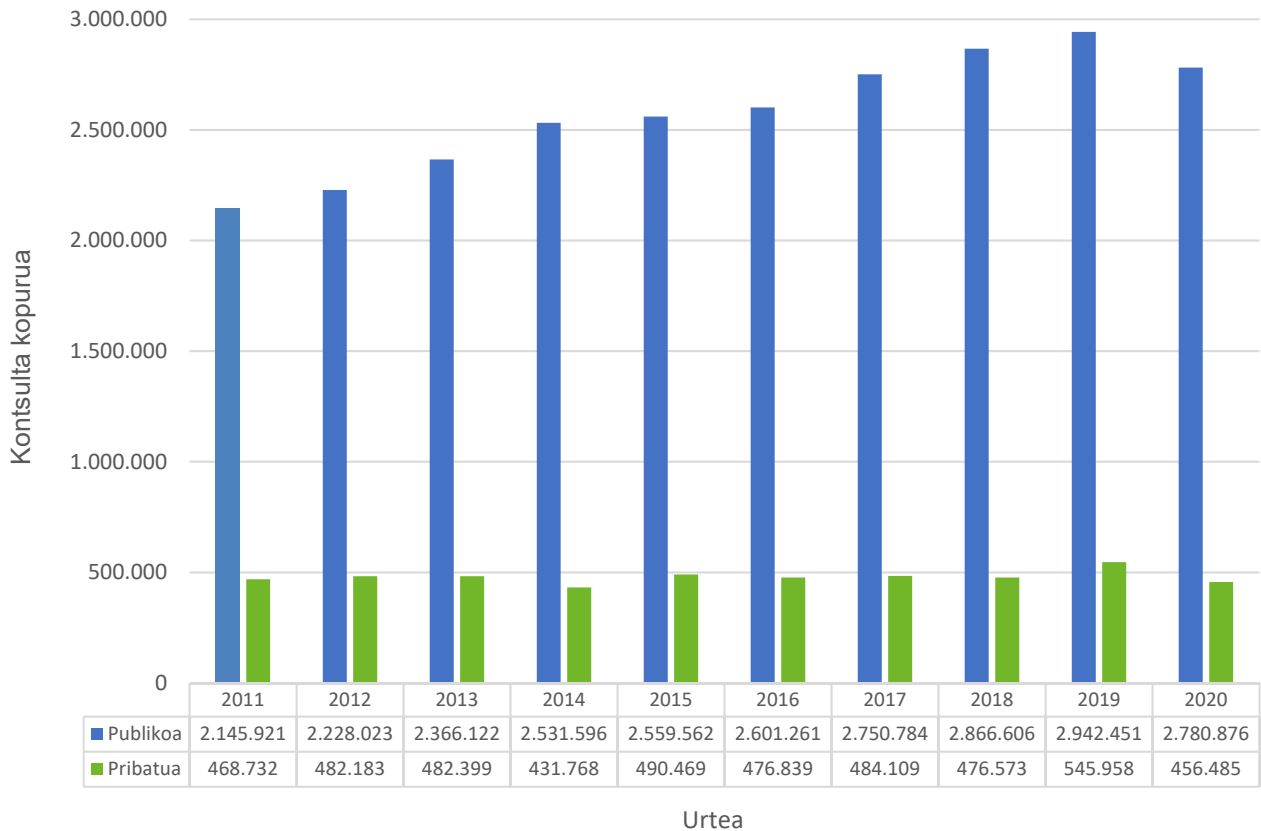
2020an, ospitaleratzeak % 20 jaitsi ziren 2019arekin alderatuta; gehienbat Gipuzkoan jaitsi ziren (% 28,3). Zentroaren titulartasuna kontuan hartuta, esan dezakegu ospitale publikoetan ospitaleratzeak zertxobait jaitsi zirela (% 12,5), eta titulartasun pribatuko ospitaleetan, berriz, ospitaleratze horiek % 42 jaitsi zirela. Ospitale-mota kontuan hartuta, nabarmentzekoa da akutuen ospitaletan 2019an baino % 20,7 ospitaleratze gutxiago egon zirela, eta ospitale psikiatrikoetan, aldiz, % 3,5 ospitaleratze gehiago.

2020an, 1.847.845 ospitale-egonaldi izan ziren, 2019an baino % 8,1 gutxiago. Egonaldien % 72 ospitale publikoetan egin ziren. Akutuen ospitale publikoetako batez besteko egonaldia 4,7 egunekoa izan zen; akutuen ospitale pribatuetakoa, berriz, 3,5 egunekoa. 2019. urtearekiko, batez besteko egonaldia % 2,2 igo zen akutuen zentro publikoetan, eta % 52,2 pribatuetan.

Akutuen ospitaleetako barneko kanpo-kontsultetan 3.237.361 milioi kontsulta egon ziren 2020an. Ospitale barneko kanpo-kontsulten kopuruaren beherakada handiena Araban gertatu zen, aurreko urtean baino % 10,2 kontsulta gutxiago izan baitziren, eta ondoren Bizkaian, % 7 gutxiago. Aurreko urtea kontuan hartuta, esparru publikoan % 5,6ko beherakada izan zen, eta esparru pribatuan ere jaitsi egin ziren kontsulta horiek, kasu honetan, 2019an baino % 17,1 gutxiago.

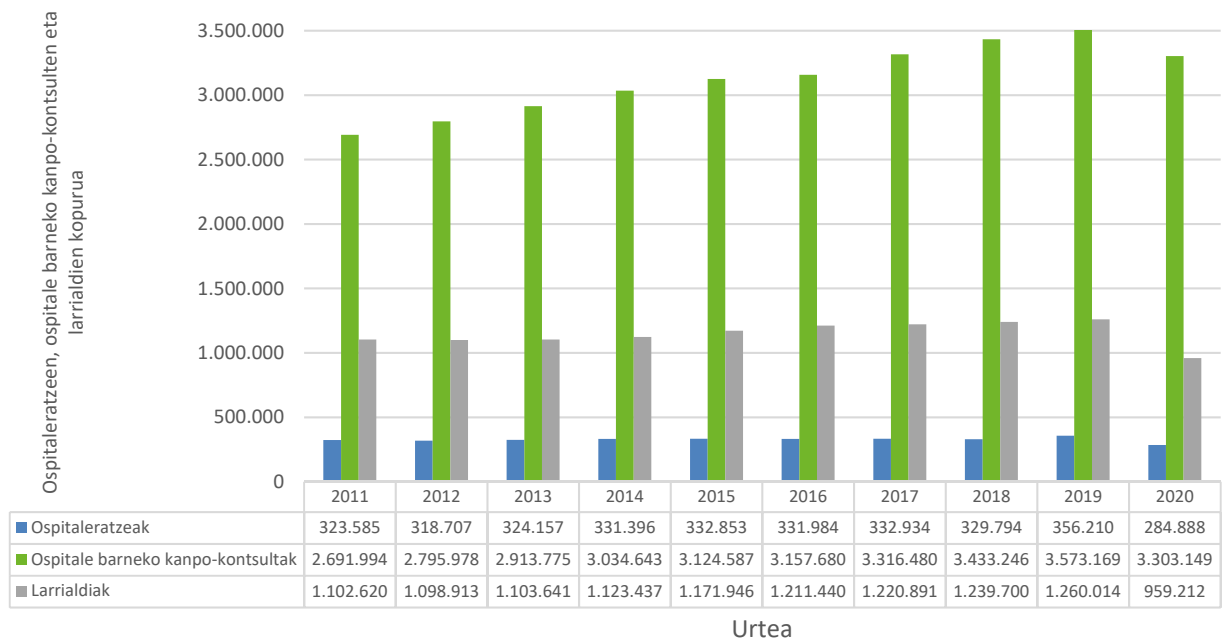
2011-2020 aldian, akutuen ospitaleetako barneko kanpo-kontsulten kopuruak (1.000 biztanleko) gora egin zuen zentro publikoetan (% 30), hurrengo irudian ikus daitekeen bezala. Hala ere, aurreko urtearekin alderatuta, % 5,5 jaitsi zen zentro publikoetako kanpo-kontsulten kopurua 2020an.

Akutuen ospitaleetako barneko kanpo-kontsulten bilakaera, titulartasunaren arabera



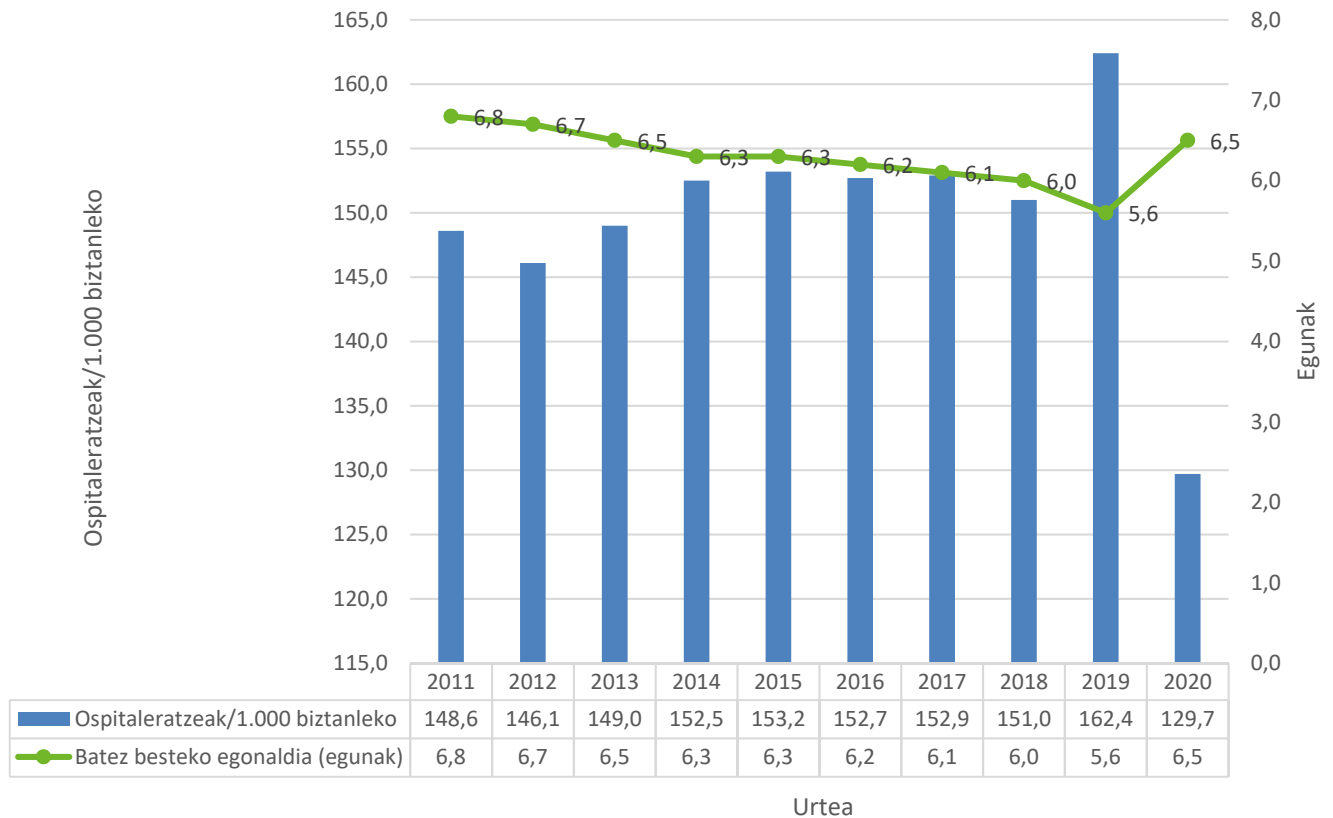
Ospitaleko kanpo-kontsulten kopuruak etengabe egin zuen gora azken bederatzirteetan, baina aztertutako azken urtean, 2020an, behera egin zuen aurreko urtearekin alderatuta. 2011n baino 611.155 kontsulta gehiago egon zen 2020an; aztertutako aldi horretan 38.679 ospitaleratze gutxiago egon zen eta 143.408 larrialdi gutxiago.

EAEko ospitaleratzeen, ospitale barneko kanpo-kontsulten eta larrialdien kopuruen bilakaera



Hurrengo irudian, mila biztanleko ospitaleratzeen eta batez besteko egonaldiaren arteko erlazioa ikus daiteke (egonaldia, egunetan). Nabarmentzekoa da 2019 eta 2020 artean izandako beherakada mila biztanleko ospitaleratze-kopuruetan, 162,4 2019an eta 129,7 2020an, eta batez besteko egonaldien (egunetan) gorakada, 5,6 egun 2019an eta 6,5 egun 2020an.

1.000 biztanleko ospitaleratzeen eta ospitaleratze-egunen kopuruaren arteko erlazioaren bilakaera



2019ekin alderatuta, 2020an, COVID-19 pandemiaren hasiera-urtean, aldaketa nabarmena gertatu zen larrialdi guztien kopuruan, % 23,9 jaitsi baitzen, baita ospitaleratutako larrialdien ehunekoan ere, 2019an % 11,8 izatetik 2020an % 14,0 izatera igaro baitzen.

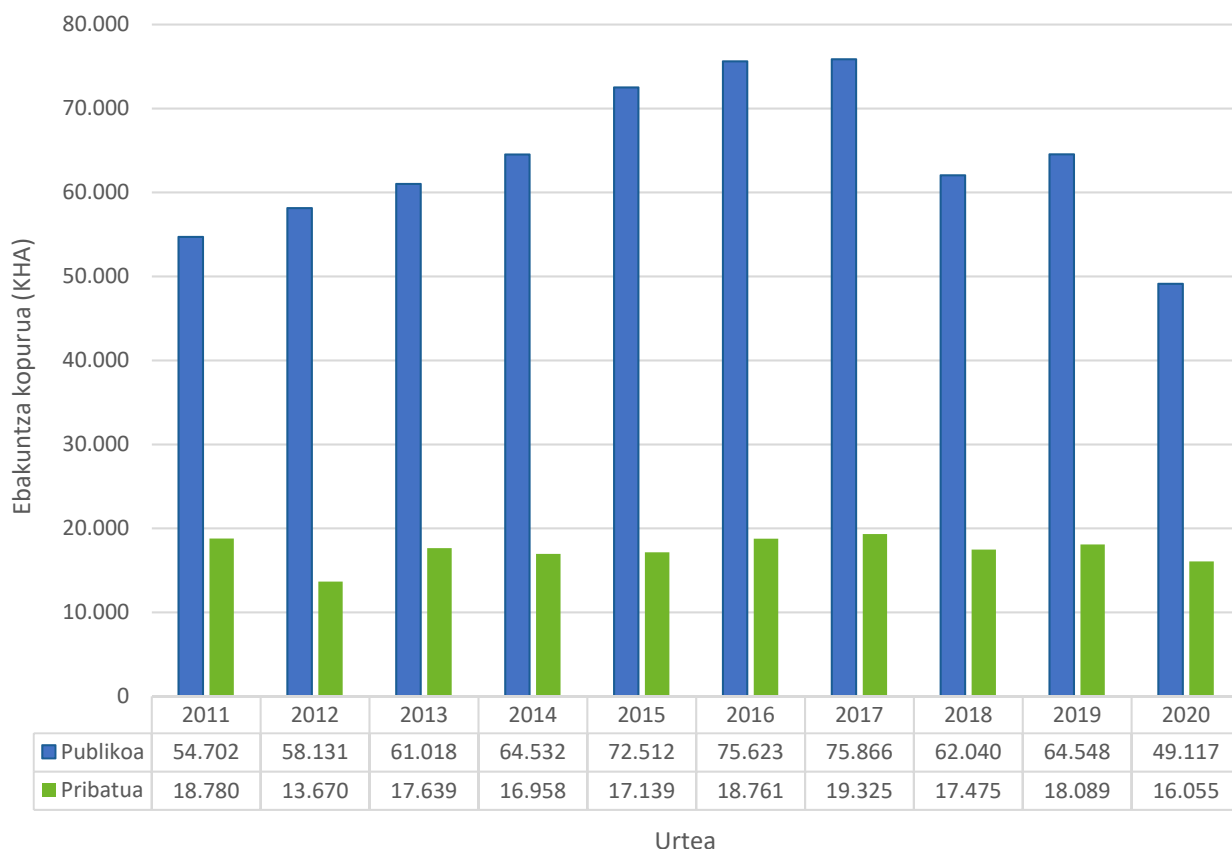
Larrialdi guztien kopuruaren eta ospitaleratutako larrialdien arteko erlazioaren bilakaera



Hurrengo irudian, kirurgia handi anbulatorioaren (KHA) joera ikusten da, bai ospitale publikoetan, bai pribatuetan. 2011-2017 aldian, % 38,7ko igoera izan zen zentro publikoetan eta % 2,9koa pribatuetan; 2017-2018 aldian, berriz, alderantzizko joera egon zen, hau da, % 18ko jaitsiera publikoetan eta % 10ekoa pribatuetan.

Aztertutako azken urtean –2020– eta aurreko urtearekin alderatuta, ohartuko gara berriz ere behera egin duela bai sektore publikoan eta bai pribatuan: % 23,9 eta % 11,2, hurrenez hurren.

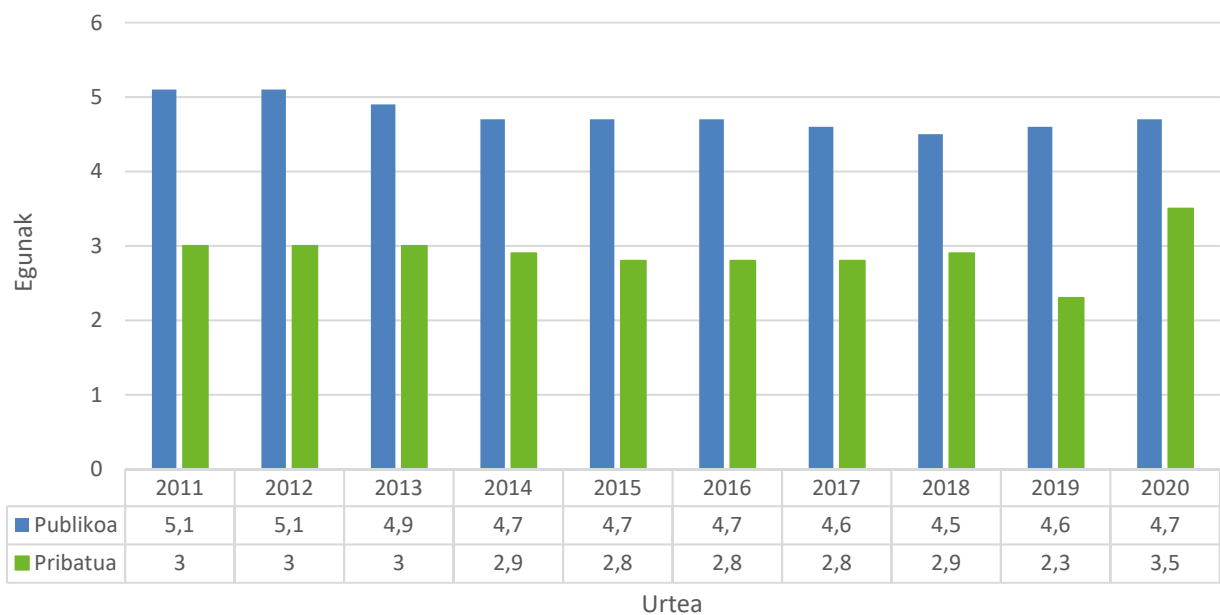
Kirurgia handi anbulatorioko (KHA) ebakuntza kopuruaren bilakaera, titulartasunaren arabera



Batez besteko egonaldiak honako hau neurtzen du: antolamendu-unitate batek ospitaleratze-gertaerak konpontzeko behar duen batez besteko denbora. Pazienteen ospitaleko egonaldia islatzen du. Zerbitzuen prestazioaren eta ohe-baliabidearen erabileraren efizientzia adierazten du.

Akutuen ospitaleetako batez besteko egonaldien (egunak) 2011-2020 arteko bilakaera kontuan hartuta, ikus daiteke ospitale publikoetako egonaldiek behera egin dutela: 2011n 5,1 egun izatetik 2020an 4,7 egun izatera igaro dira. Zentro pribatuei dagokienez, 3,5 egun izan dira 2020an.

Batez besteko egonaldiaren bilakaera akutuen ospitaleetan, titulartasunaren arabera



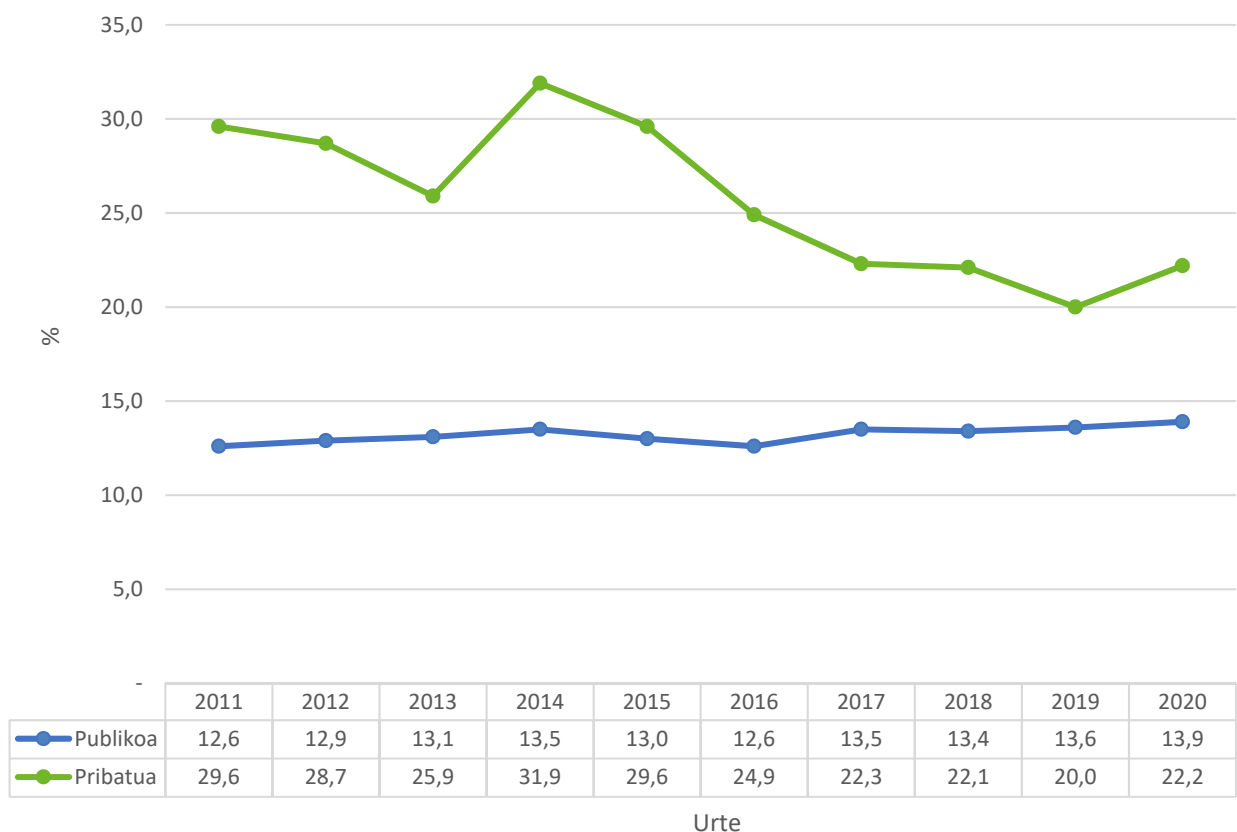
2020an, erditzeen kopurua % 8,9 jaitsi zen Bizkaian, 2019arekin alderatuta.

Erditzeen kopuruak behera egiten jarraitzen du, eta beherakada hori sektore publikoan zein pribatuan erregistratu da, eta, ondorioz, ugalkortasun- eta jaiotza-tasek behera egin dute.

2020an, % 6,4 jaitsi zen erditzeen guztizko kopurua 2019arekin alderatuta. Lurralde historikoei dagokienez, hiruretan jaitsi zen: % 8,9 Bizkaian, % 7,9 Araban eta % 2 Gipuzkoan. Erditzeen % 89 ospitale publikoetan artatu ziren. Zesarea kopuruak % 2,8 egin zuen behera 2020an ehun erditzeko, 2019arekin alderatuta.

Hurrengo irudian ikus daitekeenez, 2011-2020 aldian 100 erditzeko zesareen indizea askoz txikiagoa izan zen ospitale publikoetan ospitale pribatuetan baino. Hala ere, nabarmentzekoa da 2020an zesareak ugaritu egin zirela bi zentro motetan, datuak 2019koekin alderatuta.

Zesareen indizearen bilakaera ehun erditzeko, titulartasunaren arabera



2020an, nekropsien indizea, hildako 1.000 pertsonako 39,5koa izan zen EAEn; hau da, 2019arekin alderatuta,% 8,5eko igoera izan zen.

Irudian ikus dezakegu adierazle horren bilakaera 2011-2020 aldian.

Hildako mila pertsonako nekropsien indizearen bilakaera, titulartasunaren arabera

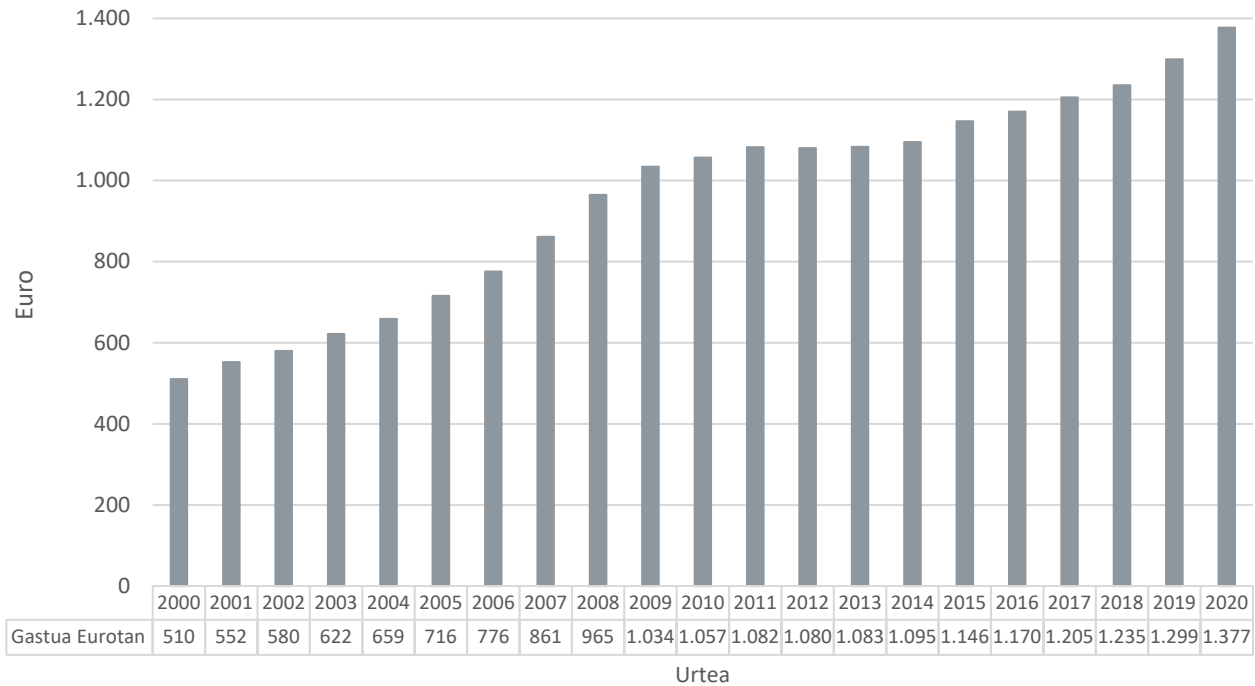


Gastua, guztira, % 6,1 handitu zen EAEn 2020an, 2019arekin alderatuta

2020an, 84,96 milioi euroko gastua egin zen inbertsioan. Ospitaleko gastu osoa 3.024 milioi eurokoa izan zen, eta horietatik % 97 ohiko gastuei zegozkien, eta % 3 inbertsioei.

Ospitaleetako jarduera EAEko BPGren % 4 izan zen. Biztanle bakoitzeko gastua 1.377 eurokoa izan zen, aurreko urtean baino % 6,1 handiagoa; Espainiako Estatuan, berriz, biztanle bakoitzeko gastua 1.141 eurokoa izan zen 2020an.

EAEko biztanle bakoitzeko gastua 2000. urtean 510 eurokoa izatetik 2020. urtean 1.377 eurokoa izatera igaro zen, hurrengo irudian ikus daitekeen bezala.

Biztanleko gastuaren bilakaera EAEn

2011-2020 aldian langile-gastuak joera egonkorra izan zuen gastu osoaren ehunekoarekiko, gastu osoaren % 60 baino gehiago langile-gastura bideratu baita.

1. taula. EAeko Arreta Espezializatuko zifra ekonomiko nagusien bilakaera. 2019-2020

Jarduera ekonomikoa (Mila Euro)	2019			2020			%Igoera		
	Guztira	Publikoak	Pribatuak	Guztira	Publikoak	Pribatuak	Guztira	Publikoak	Pribatuak
Gastu arruntak	2.761.441	2.406.140	355.301	2.939.173	2.578.088	361.085	6,4	7,1	1,6
Inbertsioa	89.276	68.875	20.400	84.968	69.491	15.476	-4,8	0,9	-24,1
Gutzizko gastua	2.850.717	2.475.015	375.701	3.024.141	2.647.580	376.561	6,1	7,0	0,2
Gutzizko sarrera	3.147.508	2.818.660	328.848	3.337.835	3.013.962	323.874	6,0	6,9	-1,5

Iturria: Arreta Espezializatuko Estatistika. Eusko Jaurlaritzako Osasun Saila.

2. taula. EAEko Arreta Espezializatuko zifra nagusien bilakaera. 2019-2020

		Guztira			Publikoak			Pribatuak		
		Akutuak	Egonaldi ertain-luzeak	Psikiatrikoak	Akutuak	Egonaldi ertain-luzeak	Psikiatrikoak	Akutuak	Egonaldi ertain-luzeak	Psikiatrikoak
Baliabideak										
Oheak	2019	5.243	497	1372	4.246	360	492	997	137	880
	2020	5.333	496	1.441	4.350	356	491	983	140	950
	% Igoera	1,7	-0,2	5,0	2,4	-1,1	-0,2	-1,4	2,2	8,0
Laguntza-jarduera										
Sarrerak	2019	345.976	8.379	2.655	256.805	6.880	1.605	88.371	1.499	1050
	2020	273.892	8.249	2.747	223.543	6.807	1.770	50.349	1.442	977
	% Igoera	-20,7	-1,6	3,5	-13,0	-1,1	10,3	-43,0	-3,8	-7,0
Egonaldiak	2019	1377.078	51.229	48.140	1.173.615	108.415	173.419	203.463	42.814	307.982
	2020	1.232.972	42.478	47.395	1.059.332	106.011	165.153	172.840	36.467	308.042
	% Igoera	-10,5	-5,8	-1,7	-9,7	-2,2	-4,8	-15,1	-14,8	0,0
Aitak	2019	344.862	8.390	2.743	257.973	6.877	1.608	87.689	1.513	1.135
	2020	273.405	8.386	3.154	223.486	6.807	1.794	49.919	1.579	1.370
	% Igoera	-20,7	0,0	15,3	-13,1	-1,0	11,6	-43,1	4,4	20,7
Ospitale barneko kanpo-kontsultak	2019	3.488.409	36.790	47.970	2.942.451	13.646	2.931	545.958	23.144	45.039
	2020	3.237.361	30.596	35.922	2.780.876	10.050	3.373	456.485	20.546	31.819
	% Igoera	-7,2	-16,8	-26,6	-5,5	-26,4	15,1	-16,4	-11,2	-29,4
Larrialdiak	2019	1.252.810	6.330	874	975.252	6.330	-	277.558	-	874
	2020	953.095	5.332	785	730.620	5.332	-	222.475	-	785
	% Igoera	-23,9	-16,8	-10,2	-25,1	-15,8	-	-19,8	-	-10,2
Ebaketak	2019	295.007	-	-	221.988	-	-	73.019	-	-
	2020	231.998	-	-	167.951	-	-	63.447	-	-
	% Igoera	-21,6	-	-	-24,3	-	-	-13,1	-	-
Erditzeak	2019	15.677	-	-	13.711	-	-	1.966	-	-
	2020	14.677	-	-	13.128	-	-	1.549	-	-
	% Igoera	-6,4	-	-	-4,3	-	-	-21,2	-	-
Jarduera ekonomikoa (Mila Euro)										
Guztizko gastua	2019	2.611.501	78.372	160.844	2.296.330	63.424	18.261	313.171	14.948	47.583
	2020	2.770.816	86.600	166.726	2.460.625	70.665	16.290	310.191	15.935	50.436
	% Igoera	6,1	10,5	3,7	7,1	11,4	2,67	-1,0	6,6	6,0
Gastu arruntak	2019	2.530.307	74.104	157.030	2.234.627	59.202	12.311	295.681	14.902	44.719
	2020	2.693.023	83.301	162.850	2.394.460	67.921	15.707	298.563	15.379	47.142
	% Igoera	6,4	12,4	3,7	7,2	14,7	3,0	1,0	3,2	5,4
Inbertsioa	2019	81.193	4.268	3.814	63.703	4.222	950	17.490	46	2.864
	2020	77.793	3.299	3.876	66.165	2.744	583	11.628	555	3.293
	% Igoera	-4,2	-22,7	1,6	3,9	-35,0	-38,6	-33,5	1.106,5	15,0
Alderazleak										
Betetze-indizea (%)	2019	72,0	83,4	96,1	75,7	82,5	96,6	55,9	85,6	95,9
	2020	63,3	78,7	90,0	66,7	81,6	92,2	48,2	71,4	88,8
	% Igoera	-12,1	-5,6	-6,3	-11,9	-1,1	-4,6	-13,8	-16,6	-7,4
Batez besteko egonaldia (egunak)	2019	4,0	16,0	95,5	4,6	15,8	107,8	2,3	28,3	271,3
	2020	4,5	17,0	149,6	4,7	15,6	92,1	3,5	23,1	224,8
	% Igoera	12,5	-5,6	-14,8	2,2	-1,3	-14,6	52,2	-18,4	-17,1
Txandakatze-indizea (paz./ohe)	2019	65,8	15,9	2,0	60,6	19,1	3,3	88,0	11,0	13
	2020	51,3	15,9	2,2	51,4	19,1	3,7	50,8	11,3	14
	% Igoera	-22,0	0,0	10,0	-15,2	0,0	12,1	-42,3	2,7	7,7
Hilkortasun gordinaren indizea (%)	2019	2,5	29,0	16	2,7	27,6	0,6	1,7	35,5	2,9
	2020	3,3	30,5	19	3,5	29,7	0,7	2,4	33,8	3,2
	% Igoera	32,0	5,2	18,8	29,6	7,6	16,7	41,2	-4,8	10,3
Nekropsia-indizea (%)	2019	47,0	-	-	54,3	-	-	13,4	-	-
	2020	51,0	-	-	57,0	-	-	12,4	-	-
	% Igoera	8,5	-	-	5,0	-	-	-7,5	-	-
Zesarea-indizea (%)	2019	14,4	-	-	13,6	-	-	20,0	-	-
	2020	14,8	-	-	13,9	-	-	22,2	-	-
	% Igoera	2,8	-	-	2,2	-	-	11,0	-	-
Larrialdietako presioa (%)	2019	46,4	51,6	10,5	54,1	62,8	0,6	24,1	-	25,6
	2020	50,6	50,2	10,0	57,1	60,8	4,9	21,5	-	19,4
	% Igoera	9,1	-2,7	-4,8	5,5	-3,2	716,7	-10,8	-	-24,2
Ospitaleratzeak eragiten dituzten larrialdiak (%)	2019	11,5	64,1	30,8	13,3	64,1	-	5,2	-	30,8
	2020	13,7	67,2	24,2	16,3	67,2	-	5,3	-	24,2
	% Igoera	19,1	4,8	-21,4	22,6	4,8	-	1,9	-	-21,4

Iturria: Arreta Espezializatuko Estatistika. Eusko Jaurlaritzako Osasun Saila.

Ohar metodologikoak:

- 2013az geroztik ospitale publikoetako informazioa Osakidetzako antolakuntza nagusiko informazio-zerbitzuetatik etortzen da. Aurrez, informazio hori ospitaleetatik zuzenean jasotzen zen.
- Sektore publikoko jarduera ekonomikoari dagokionez, 2013az geroztik ordura arte kontuan hartzen ez ziren bi partida sartzen hasi ziren: amortizazioan dagoen gastuari buruzkoa (sarreraren kontuan duen kontrapartidarekin) eta Osakidetzaren inbertsio estrategikoei buruzkoa.
- 2015etik aurrera, Osakidetzaren Eibarko ospitale berriaren inbertsioa sartu zen.
- Giza baliabideei, baliabide fisikoei, arreta-jarduerari eta jarduera ekonomikoari buruz ospitale-estatistikan txertatutako datuak arreta espezializatuari dagozkio.
- 2017tik aurrera, Alfredo Espinosa ospitalea- Urduliz (Osakidetza) sartu da estatistikan
- 2017tik aurrera, 704. kontuan —Estatuko Osasun Sistemako erakunde edo organismoekin itundutakoak (Osakidetza)—, lehen mailako arretako eta arreta espezializatuko jarduera sartzen da.
- 2019an Quirón Donostia eguneko ospitalearen jarduera sartu zen.
- 2020an hasi zen EAEn COVID-19ren pandemia.