

2016. urtean, % 2,9ko jaitsiera izan zuten erditzeek EAEn.

EAEko ospitaleetan, ohe kopurua % 1,3 jaitsi da

2016ko ospitale-estatistikako datuen arabera, Euskal Autonomia Erkidegoak (EAE) 39 ospitale zituen (15 publiko eta 24 pribatu) eta guztira 7.152 ohe; beste modu batean esanda, aurreko urtean baino % 1,3 ohe gutxiago egon ziren 2016an. Horrek esan nahi du 1.000 biztanleko 3,3 ohe zeudela. Oheen % 71 sektore publikokoak ziren. Ospitale motei dagokienez, oheen % 72 akutuen ospitaleetakoak ziren, % 7 egonaldi ertain eta luzeko ospitaleetakoak eta % 21 ospitale psikiatrikoetakoak.

Sektore publikoan, ospitaleratzeetan amaitu zuten larrialdien ehunekoa % 5 murriztu zen.

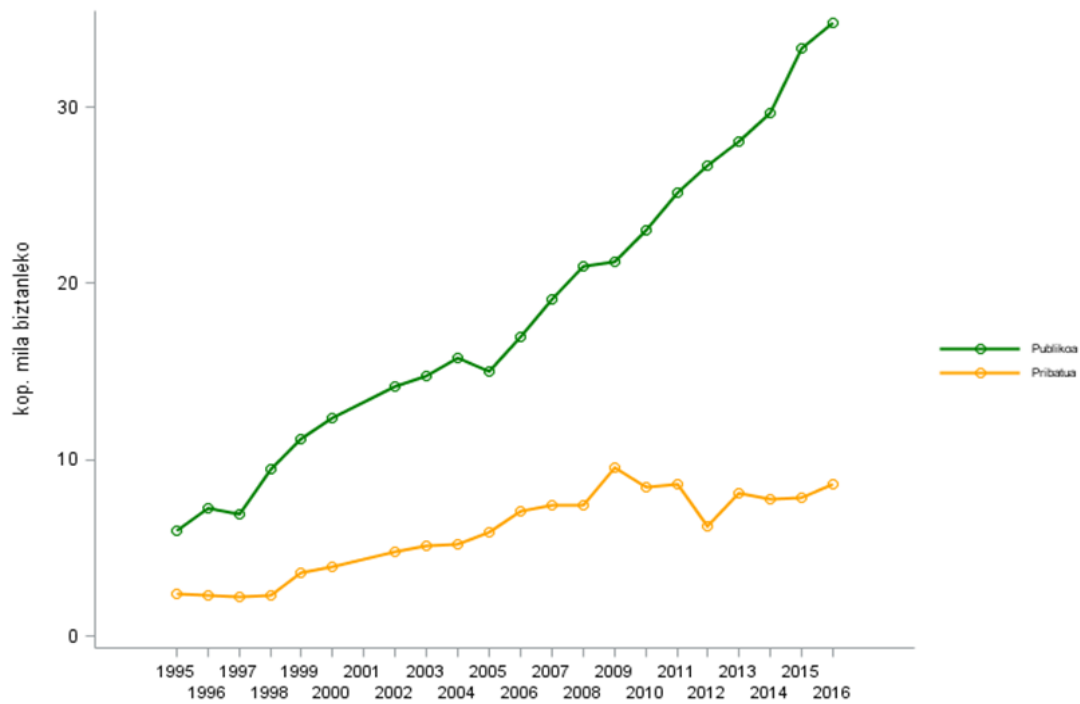
Sektore publikoko asistentzia-eremuei dagokienez, gorakada handienekoak larrialdien saila eta ospitale barneko kanpo-kontsultak izan ziren.

2016an 1.211.440 larrialdi egon ziren guztira, aurreko urtean baino % 3,4 gehiago, eta horien % 78 sare publikoan artatu ziren. Sektoreen arabera, % 3ko hazkundera izan zuen sektore publikoak 2015arekin alderatuta, eta % 4koa, berriz, pribatuak.

2016an, larrialdietarako 100 bisitatik 12tan ospitaleratzea behar izan zen, eta horrek esan nahi du % 4ko igoera izan zutela aurreko urtearekin alderatuta. Sektore publikoaren eta pribatuaren arteko aldea oso nabarmena izan zen. Ospitale publikoetan 100 bisitatik 14 ospitaleratze jarraituak izan ziren; pribatuetan, ordea, 6 baino ez. Aurreko urtearen aldean, ospitaleratze jarraitutako larrialdien proportzioa % 5 jaitsi zen ospitale publikoetan; pribatuetan, aldiz, % 2 igo zen.

2016an, ospitale barneko 6.621.025 kanpo-kontsulta egon ziren ospitale publikoen kasuan; hots, % 2ko igoera izan zuten aurreko urtearekin alderatuta. Bestalde, ospitale pribatuetan 536.655 egon ziren guztira (2015an baino % 2 gutxiago).

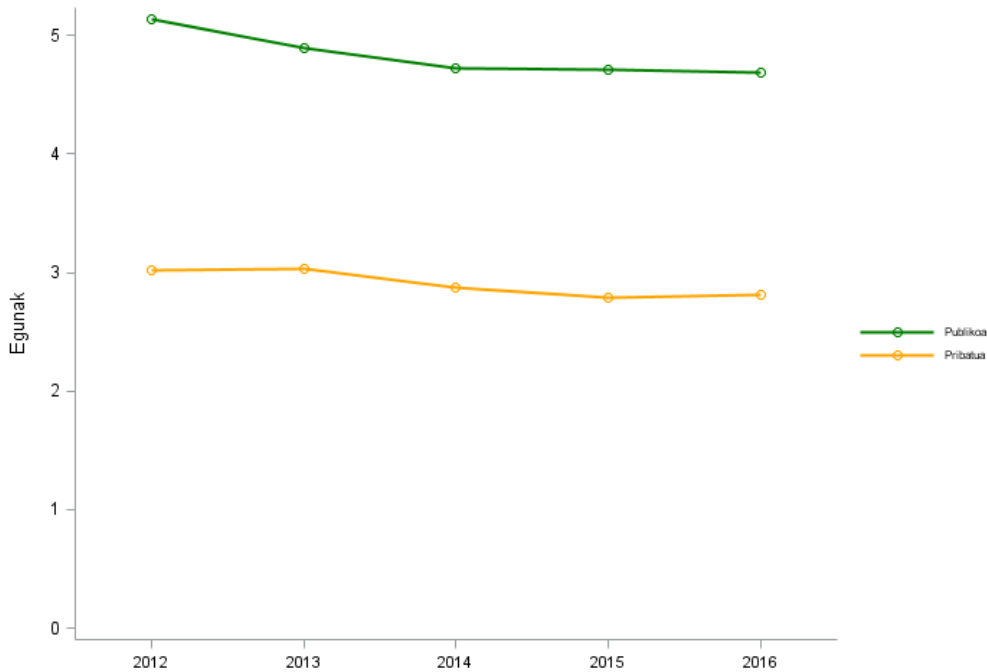
Bestalde, ebakuntza kirurgikoen gora egin zuten 2016an. Aurreko urtearekin alderatuta, % 1eko eta % 3ko hazkundera izan zuten ebakuntza kirurgikoen sektore publikoan eta pribatuan, hurrenez hurren. 2015arekin alderatuta, 2016an kirurgia handi anbulatorioko ebakuntza kirurgikoen (pazienteez ez dute ospitalean gaua ematen) gora egin zuten nola sektore publikoan hala sektore pribatuan; zehazki, % 4 eta % 10 hazi ziren, hurrenez hurren.

1. grafikoa. KHAko (kirurgia handi anbulatorioko) ebakuntza kirurgikoen bilakaera, titulartasunaren arabera. EAE 1995 – 2016

Iturria: Ospitale Estatistika. Eusko Jaurlaritzako Osasun Saila-Eustat

2016an, 2.048.713 egonaldi egin ziren ospitaletan; hau da, 2015ean baino % 1,5 gutxiago. Akutuen ospitale publikoak eta pribatuak bereizita, publikoetan % 2 jaitsi ziren egonaldiak, eta pribatuetan, aldiz, % 5 igo ziren. Halaber, nabarmendu beharrekoa da egonaldien % 73 ospitale publikoetan gertatu zirela. Ospitale publikoetako egonaldien batez besteko iraupena 4,7 egunekoa izan zen; ospitale pribatuen kasuan, ordea, 2,8 egunekoa.

2. grafikoa. Batez besteko egonaldiaren bilakaera akutuen ospitaletan, titulartasunaren arabera. EAE 2012 – 2016



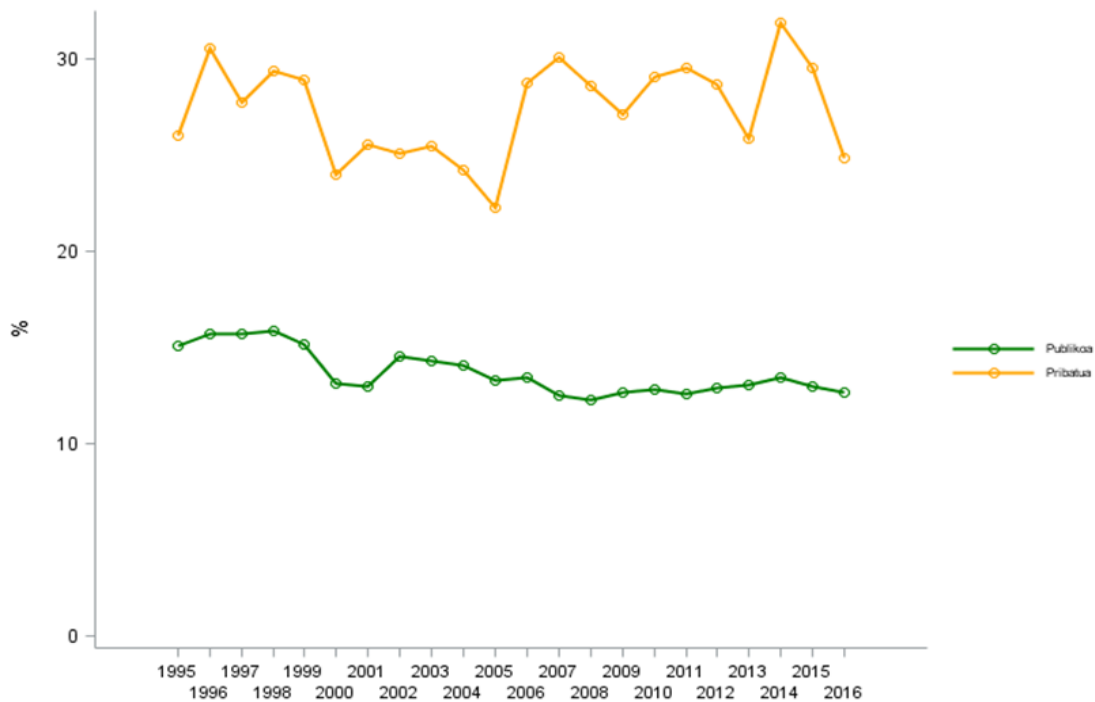
Iturria: Ospitale Estatistika. Eusko Jaurlaritzako Osasun Saila

Gipuzkoan erditzeen kopurua ia % 5 jaitsi da.

2016an ia % 3 jaitsi zen erditzeen guztizko kopurua 2015arekin alderatuta. Lurralde historikoei dagokienez, % 3 murriztu zen Araban, % 1 Bizkaian eta % 5 Gipuzkoan. Erditzeen % 86 ospitale publikoetan artatu ziren. Erditzeen guztizko kopuruaren (18.207) % 14 zesareak izan ziren eta, horri dagokionez, EAE izan da zesarea-tasa txikieneko autonomia-erkidegoa (2015ean, Espainiako estatuko batez bestekoa % 25 izan zen).

Azpimarratu behar da 100 erditzeko egin ziren zesareen kopurua jaitsi egin zela bai sare publikoan (% 3) bai sare pribatuan (% 16), baina sare pribatuan sare publikoan baino askoz ere altuagoa izaten jarraitu zuen ehun erditzeko egin ziren zesareen kopuruak.

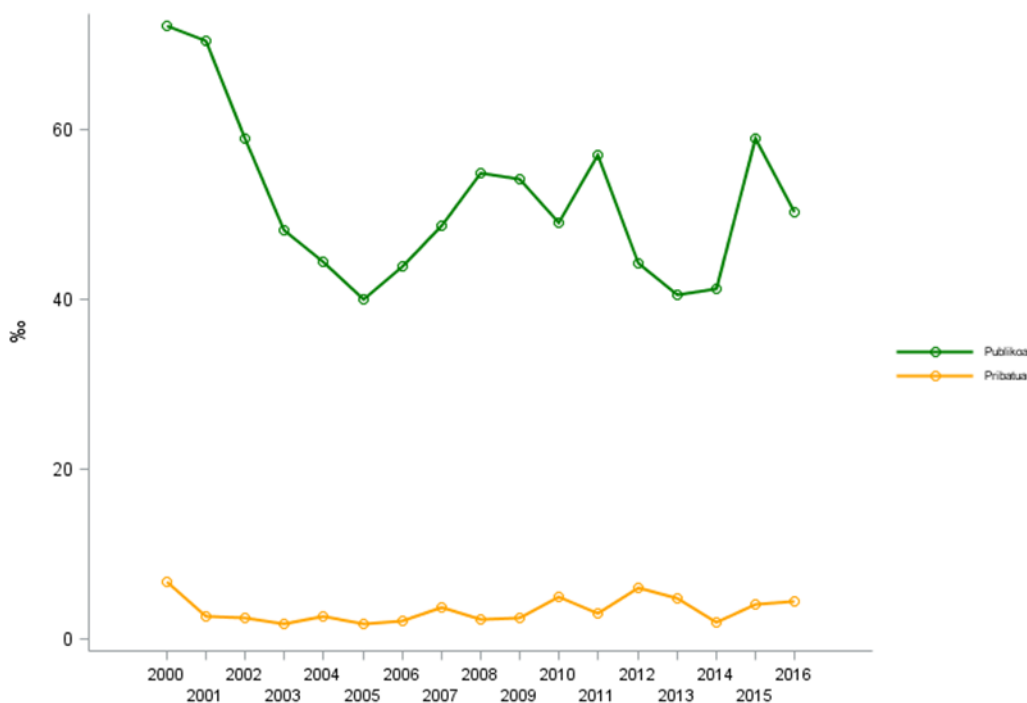
3. grafikoa. Zesareen indizearen bilakaera ehun erditzeko, titulartasunaren arabera. EAE 1995 – 2016



Iturria: Ospitale Estatistika. Eusko Jaurlaritzako Osasun Saila-Eustat

2016an, nekropsien indizea % 15 jaitsi zen ospitale publikoetan, eta % 13 igo zen, ostera, pribatuetan. Termino absolutuetan, hildako 1.000 pertsonako 59tik 50era jaitsi zen nekropsien indizea zentro publikoetan, eta 4tik 4,5era igo zen, berriz, zentro pribatuetan.

4. grafikoa. Hildako mila pertsonako nekropsien indizearen bilakaera, titulartasunaren arabera. EAE 2000 – 2016



Iturria: Ospitale Estatistika. Eusko Jaurlaritzako Osasun Saila-Eustat

Inbertsio-gastuak gora egin zuen ospitale publikoetan, baina behera pribatuetan

2016an % 23 igo zen inbertsioa sektore publikoan. Sektore pribatuan, berriz, % 47 jaitsi zen. Guztizko ospitale-gastua 2.544 milioi eurokoa izan zen; kopuru horren barnean, 2.494 milioi euro (% 98) gastu arruntetara bideratu ziren, eta 50 milioi euro (% 2), berriz, inbertsiora.

Ospitaleetako jarduera EAEko barne-produktu gordinaren % 4 izan zen. Biztanle bakoitzeko gastua 1.170 euro izan zen; aurreko urtean baino % 2 gehiago, hain zuzen.

1. taula. EAEko ospitaleetako zifra ekonomiko nagusien bilakaera. 2015 – 2016

Jarduera ekonomikoa (Mila Euro)	2015			2016			%lgoera		
	Guztira	Publikoak	Pribatuak	Guztira	Publikoak	Pribatuak	Guztira	Publikoak	Pribatuak
Gastu arruntak	2.440.131	2.108.561	331.570	2.494.474	2.157.471	337.003	2,4	2,3	1,6
Inbertsioa	49.880	33.760	16.120	49.895	41.395	8.500	0,0	22,6	-47,3
Guztizko gastua	2.490.011	2.142.321	347.690	2.544.369	2.198.866	345.503	2,4	2,6	-0,6
Guztizko sarrera	2.697.825	2.390.772	307.053	2.725.184	2.409.916	315.269	1,1	0,8	2,7

Iturria: Ospitale-estatistika. Eusko Jaurlaritzako Osasun Saila

2. taula. EAEko ospitaleetako zifra nagusien bilakaera. 2015 – 2016

		Guztira			Publikoak			Pribatuak		
		Akutuak	Egonaldi ertain-luzeok	Psikiatriko ak	Akutuak	Egonaldi ertain-luzeok	Psikiatriko ak	Akutuak	Egonaldi ertain-luzeok	Psikiatriko ak
Baliabideak										
Oheak	2015	5.28	57	153	4.224	377	580	994	140	933
	2016	5.50	52	1490	4.165	375	574	985	137	916
	% Igo era	-1,3	-1,0	-1,5	-1,4	-0,5	-1,0	-0,9	-2,1	-1,8
Laguntza-jarduera										
Sarrerak	2015	32115	9.28	2.610	254.755	7.675	1586	66.360	1453	1024
	2016	320.643	8.690	2.651	251.228	7.246	1587	69.415	1444	1064
	% Igo era	-0,1	-4,8	1,6	-1,4	-5,6	0,1	4,6	-0,6	3,9
Egonaldiak	2015	1363.750	16.869	530.181	1199.280	18.221	204.385	194.470	47.648	325.796
	2016	1372.162	16.046	515.505	1.177.873	10.464	199.023	194.289	47.582	316.482
	% Igo era	-0,8	-2,9	-2,8	-1,8	-4,0	-2,6	5,3	-0,1	-2,9
Altak	2015	320.820	9.142	2.762	254.753	7.675	1596	66.067	1467	1166
	2016	320.330	8.882	2.721	251.140	7.246	1595	69.190	1436	1128
	% Igo era	-0,2	-5,0	-1,5	-1,4	-5,6	-0,1	4,7	-2,1	-3,4
Ospitale barneko kanpo-kontsultak	2015	3.050.031	35.142	39.414	2.559.562	13.188	1637	490.469	21974	37.774
	2016	3.078.100	34.282	45.298	2.601.261	12.442	7.322	476.839	21840	37.976
	% Igo era	0,9	-2,4	14,9	1,6	-5,5	347,3	-2,8	-0,6	0,5
Larrialdiak	2015	1164.555	6.861	530	907.426	6.861	-	257.129	-	530
	2016	1204.490	6.436	514	936.403	6.436	-	268.087	-	514
	% Igo era	3,4	-6,2	-3,0	3,2	-6,2	-	4,3	-	-3,0
Ebaketak	2015	301682	-	-	229.805	-	-	71877	-	-
	2016	306.246	-	-	232.274	-	-	73.972	-	-
	% Igo era	1,5	-	-	1,1	-	-	2,9	-	-
Erditzeak	2015	18.757	-	-	16.169	-	-	2.588	-	-
	2016	18.207	-	-	15.660	-	-	2.547	-	-
	% Igo era	-2,9	-	-	-3,1	-	-	-1,6	-	-
Jarduera ekonomikoa (Mila Euro)										
Guztizko gastua	2015	2.268.151	7170	150.140	1979.220	58.198	104.903	288.941	13.512	45.237
	2016	2.321.996	70.837	151.536	2.035.066	57.509	106.291	286.930	13.327	45.245
	% Igo era	2,4	-1,2	0,9	2,8	-1,2	1,3	-0,7	-1,4	0,0
Gastu arruntak	2015	2.225.536	67.143	147.453	1950.133	53.739	104.689	275.402	13.404	42.764
	2016	2.277.900	67.626	148.948	1997.018	54.367	106.091	280.887	13.259	42.857
	% Igo era	2,4	0,7	1,0	2,4	1,2	1,3	2,0	-1,1	0,2
Inbertsioa	2015	42.625	4.567	2.688	29.087	4.459	215	13.539	108	2.473
	2016	44.096	3.210	2.588	38.052	3.142	200	6.044	68	2.388
	% Igo era	3,5	-29,7	-3,7	30,8	-29,5	-7,0	-55,4	-37,0	-3,4
Adierazleak										
Betetze-indizea (%)	2015	72,7	87,9	96,0	77,8	85,9	96,5	50,8	93,2	95,7
	2016	73,0	86,2	94,8	77,5	82,9	95,0	54,0	95,2	94,7
	% Igo era	0,4	-1,9	-1,3	-0,4	-3,5	-1,6	6,3	2,1	-1,0
Batez besteko egonaldia (egunak)	2015	4,3	18,1	192,0	4,7	15,4	128,1	2,8	32,5	279,4
	2016	4,3	18,5	189,5	4,7	15,7	124,8	2,8	33,1	281,1
	% Igo era	0,0	2,2	-1,3	0,0	1,9	-2,6	0,0	1,8	0,6
Txandakatze-indizea (paz./ohe)	2015	61,5	17,7	18	60,3	19,4	2,8	66,5	10,5	12
	2016	62,2	17,0	18	60,3	19,3	2,8	70,2	10,5	12
	% Igo era	1,1	-4,0	0,0	0,0	-5,4	0,0	5,6	0,0	0,0
Hilkortasun gordinaren indizea (%)	2015	2,6	25,2	18	2,8	23,7	0,8	1,5	33,1	3,1
	2016	2,5	26,7	15	2,8	25,8	0,7	1,3	31,3	2,6
	% Igo era	-3,8	6,0	-16,7	0,0	8,9	-12,5	-13,3	-5,4	-16,1
Nekropsia-indizea (%)	2015	66,0	-	-	74,0	-	-	6,2	-	-
	2016	57,5	-	-	63,8	-	-	6,9	-	-
	% Igo era	-12,9	-	-	-13,8	-	-	11,3	-	-
Zesarea-indizea (%)	2015	15,3	-	-	13,0	-	-	29,6	-	-
	2016	14,3	-	-	12,6	-	-	24,9	-	-
	% Igo era	-6,5	-	-	-3,1	-	-	-16,9	-	-
Larrialdietako presioa (%)	2015	47,6	56,4	7,9	54,0	67,0	0,4	23,3	-	19,9
	2016	47,0	55,4	7,4	53,7	66,5	0,0	22,7	-	18,4
	% Igo era	-1,3	-1,8	-6,3	-0,6	-0,7	-100,0	-2,6	-	-5,6
Ospitaleratzeak eragiten dituzten larrialdiak (%)	2015	12,3	68,9	37,7	14,3	68,9	-	5,5	-	37,7
	2016	11,8	68,9	38,1	13,6	68,9	-	5,6	-	38,1
	% Igo era	-4,1	0,0	1,1	-4,9	0,0	-	1,8	-	-

Iturria: Ospitale-estatistika. Eusko Jaurlaritzako Osasun Saila.

Ohar metodologikoak:

- 2013az geroztik ospitale publikoetako informazioa Osakidetzako antolakuntza nagusiko informazio-zerbitzuetatik dator. Aurrez, informazio hori ospitaleetatik zuzenean jasotzen zen.
- Sektore publikoko jarduera ekonomikoari dagokionez, 2013az geroztik ordura arte kontuan hartzen ez ziren bi partida sartzen hasi ziren, amortizazioan dagoen gastuari buruzkoa (sarreraren kontuan duen kontrapartidarekin) eta Osakidetzaren inbertsio estrategikoei buruzkoa.
- 2015etik aurrera, Osakidetzaren Eibarko ospitale berriaren inbertsioa sartzen hasi zen.
- Giza baliabideei, baliabide fisikoei, arreta-jarduerari eta jarduera ekonomikoari buruz ospitale-estatistikan txertatutako datuak arreta espezializatuari dagozkio.