

18. ERANSKINA.- OBREN INSTALAZIOAK ETA OBRARAKO SARBIDEAK

ANEJO 18.- INSTALACIONES DE OBRA Y ACCESO A LAS OBRAS

ÍNDICE

ANEJO 18.- INSTALACIONES DE OBRA Y ACCESO A LAS OBRAS

- 1.- Descripción general
 - 1.1.- Ubicación de las instalaciones de obra
 - 1.2.- Accesos a la obra
 - 1.3.- Itinerarios peatonales durante las obras
- 2.- Planos

1.- DESCRIPCIÓN GENERAL

En el presente anejo se definen las superficies e itinerarios necesarios para delimitar:

- La ubicación de las instalaciones de obra
- Los accesos a la obra
- Los itinerarios peatonales durante de obra

1.1.- Ubicación de las instalaciones de obra

Para la correcta ejecución de las obras es necesario contar con unas zonas que sirvan para acopios de materiales, parque de maquinaria, oficinas de obra o punto limpio entre otros. Se establece a estos efectos una superficie de aprox 700 m² en la zona sur de la obra, de fácil acceso desde la vía pública y próxima a la zona donde se realizará el grueso del trabajo.

Dentro de este área se ha incluido una parte de la explanada del almacén municipal, que aunque supondrá cierto incremento en la superficie de ocupación temporal, será necesaria para obtener un espacio donde acopiar material de obra.

1.2.- Accesos a la obra

Si bien el acceso a las obras se realizará claramente desde la zona sur, será necesario que durante la fase de excavación para ubicación definitiva de la estación se requiera de la habilitación de un acceso-salida desde la zona norte para proceder con la celeridad requerida a la extracción del excedente de material que se produzca, puesto que desde la zona sur no quedará espacio suficiente . Se procederá en ambos casos a proteger el pavimento existente por cuenta del contratista en aquellos tramos que no deban ser reconstruidos por la obra estrictamente necesaria.

1.3.- Itinerarios peatonales durante las obras

Con respecto al tráfico peatonal, los itinerarios a seguir sufrirán variaciones durante el proceso de la obra.

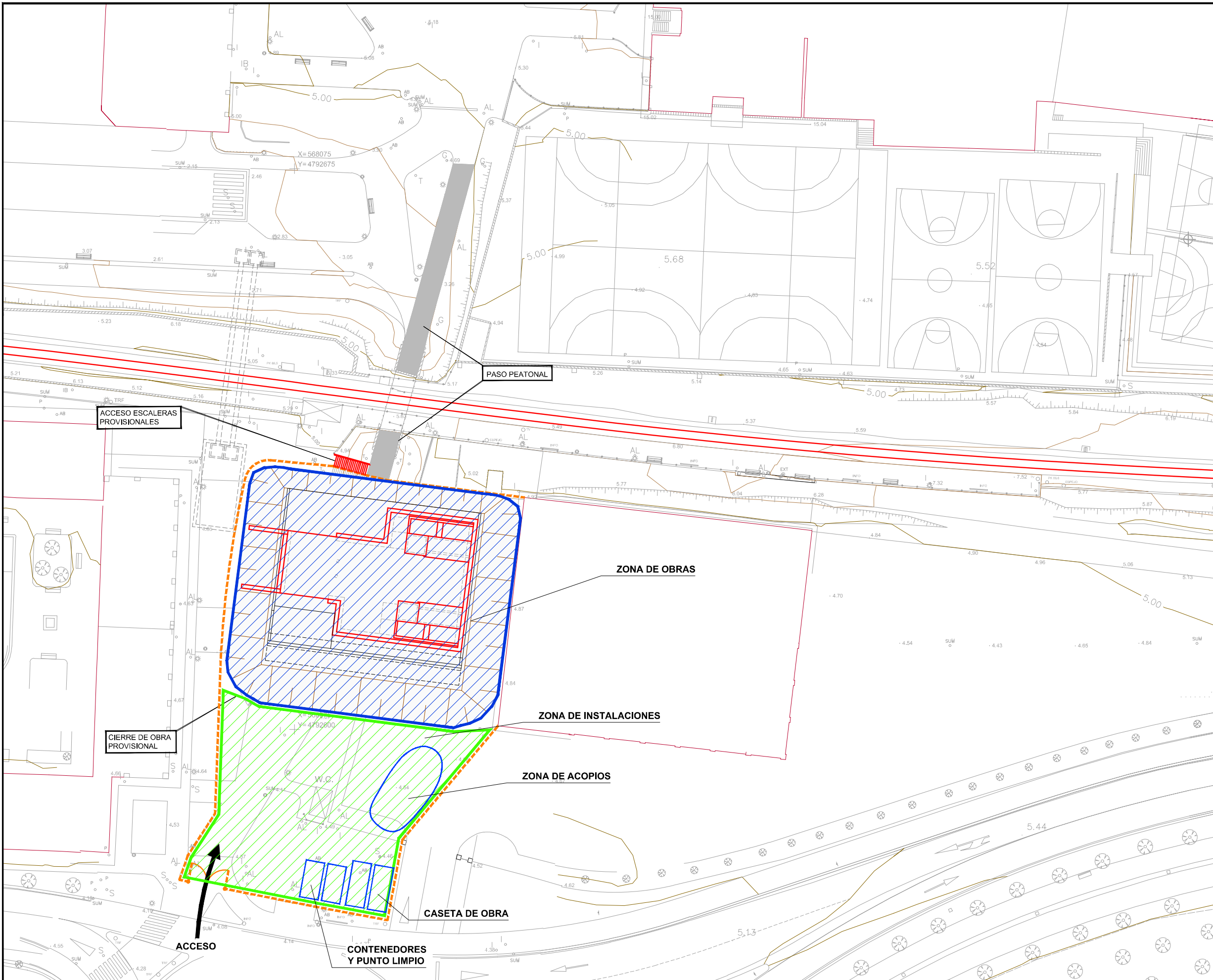
En una primera etapa de desvío de servicios se mantendrá con el trazado actual, requiriéndose de pasos sobre zanja en determinados puntos.

Una vez finalizada esta etapa, se ejecutarán unas escaleras provisionales junto al paso inferior que darán acceso a la zona de soportales del edificio próximo, en el lateral oeste de la obra.

Este itinerario, aun no siendo accesible durante el período de las obras, es el único posible y se mantendrá hasta la fase de corte ferroviario y empuje de la estación, momento en el cual deberá ser retirado. A partir de este momento y durante los días de corte de vía se podrá habilitar un paso sobre éstas, según se indica en los planos de proceso constructivo.

Una vez restaurado el tráfico ferroviario, no se podrá disponer de paso peatonal hasta que, avanzada la urbanización, sea posible habilitar uno en condiciones óptimas de seguridad y limpieza.

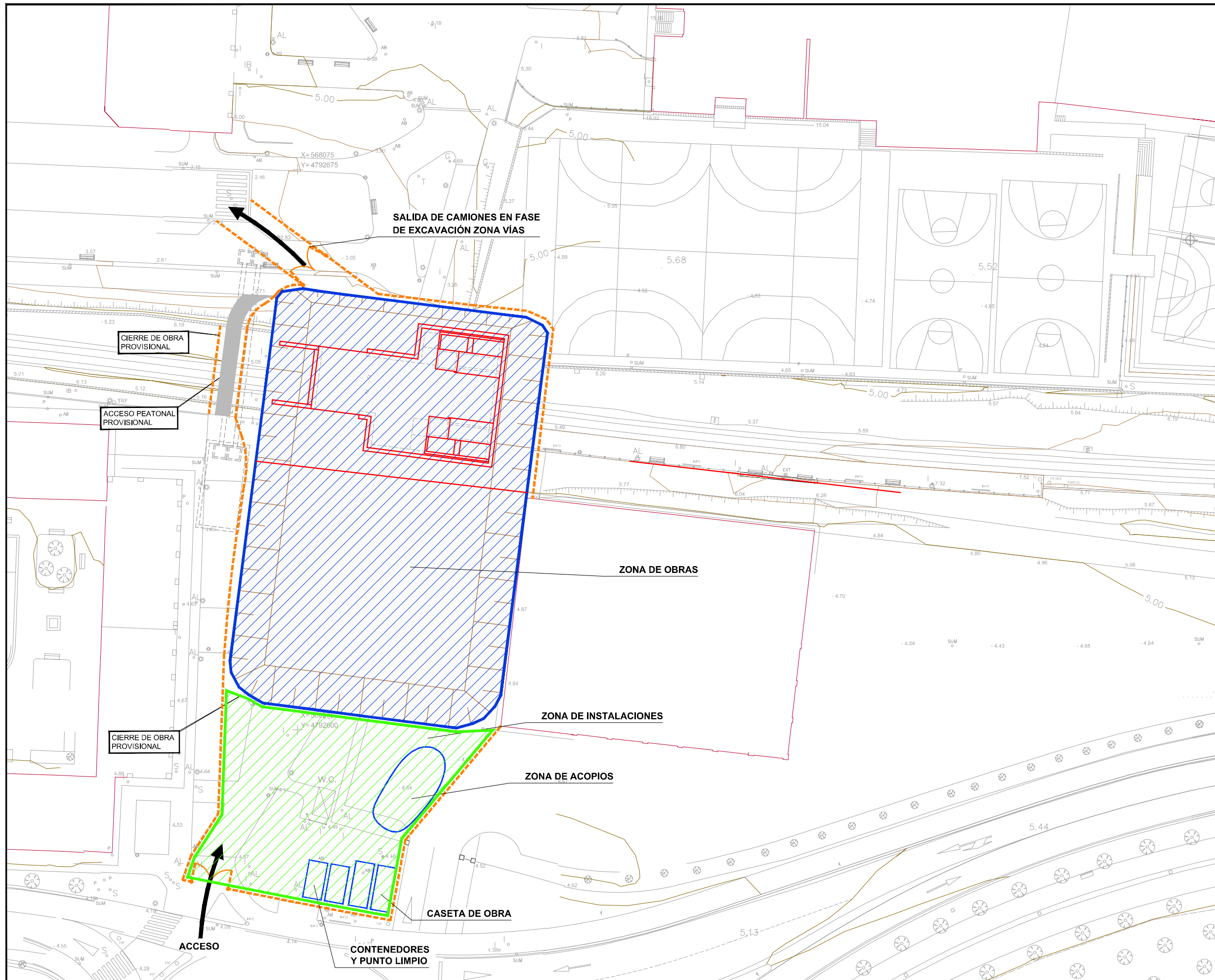
2.- PLANOS



- OHARRAK :**
NOTAS :
- ZONA EN OBRAS
 - ZONA INSTALACIONES
 - CIERRE DE OBRA

DOCUMENTO 0

REV.	CLASE DE MODIFICACION	FECHA	NOMBRE	COMP.	OBRA
BIRAZTERTZEAK / REVISIONES					
AHOLKULARIA / CONSULTOR		INGENIARI EGILEA INGENIERO AUTOR			
		 ALVARO ZUMELAGA Ing. Caminos, Canales y Puertos			
ERREFERENTZIA AHOLKULARIA REFERENCIA CONSULTOR			ERREFERENTZIA REFERENCIA		
C. 201725					



- OHARRAK :**
NOTAS :
- ZONA EN OBRAS
 - ZONA INSTALACIONES
 - CIERRE DE OBRA

DOCUMENTO 0	
REV. CLASE DE MODIFICACIÓN	FECHA NOMBRE COMP. OBRA
BIRAZTERTZEAK / REVISIONES	
AHOLKULARIA / CONSULTOR	INGENIARI EGILEA INGENIERO AUTOR
	 ALVARO ZUMELAGA <small>Ing. Caminos, Canales y Puertos</small>
ERREFERENTZIA AHOLKULARIA REFERENCIA CONSULTOR	ERREFERENTZIA REFERENCIA
C. 201725	