

HAURREN HORTZAK ZAINZEKO PROGRAMA

PADI - 2023

Euskadiko 7 eta 15 urte bitarteko Haurren Hartzak Zaintzeko Programaren (PADI) garapenari buruzko urteko txostena



AURKIBIDEA

	Orria
SARRERA	2
37/2023 DEKRETUA, Euskadiko 7-15 urteko biztanleen aho-hortzen osasunaren arloko prestazio sanitarioari buruzkoa	3
2023KO EKITALDIKO EMAITZAK	
1. Erabilera	5
2. Maiztasuna	9
3. Hortz-asistentzia	11
4. Fakturazioa	15
HAURREN HORTZEN OSASUNA EAE-N	
Azterlan epidemiologikoak (1988 / 1998 / 2008 / 2018 / 2023)	16
EZTABAIDA	22
ONDORIOAK	23
I. ERANSKINA	
PADiren erabilera lurralde historikoaren, adinaren eta sexuaren arabera – 2023	24
II. ERANSKINA	
PADiren erabilera orokorra, udalerrrika	27

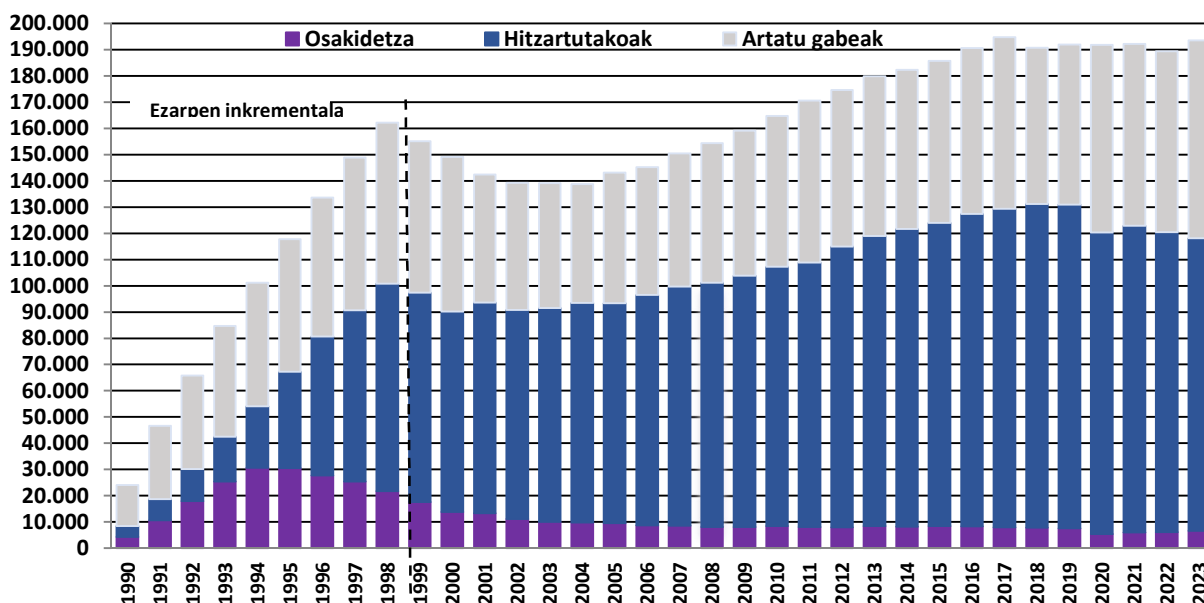
SARRERA

Joan den mendeko laurogeiko hamarkadaren amaieran hasitako Eusko Jaurlaritzaren hortzen osasuneko politikak haurren hortzak zaintzeko sistema bat sortzea jaso zuen, haien behin betiko hortzeria erupzioaren eta heldutasunaren adinetan beharrezko zaintzak jasotzen dituela bermatzeko, txantxarren prebalentzia murrizteko eta heldu gisa hortzen osasun eta osasun orokor hobea izateko.

EAEko haurren hortzak zaintzeari buruzko 118/1990 Dekretua argitaratzeak haren funtzio estrategikoa azpimarratu zuen, eta PADI oinarritzko hortzak zaintzeko sistema unibertsal eta kalitatezko zatik jo zuen. Sistema horrek hortzen arreta egokia bermatzen die urtero EAEn bizi diren 7 eta 15 urte bitarteko haur guztiei. Osasun Sailak hartzen du hura finantzatzeko ardura, eta dentista ugariz hornituta dago, hala Osakidetzako dentista fakultatiboak nola, hitzarmen bidez, sektore pribatukoak.

2023ko ekitaldian PADIk 34 urte bete zituen. 1990etik aurrera, eta ondoz ondoko bederatzik ekitalditan zehar, PADIk ekitaldian 7 urte betetzen zituen kohortea sartu zuen, eta sisteman mantendu zituen aurrez barne hartutako biztanleak; hala, 1998an, 7-15 urteko xede-biztanleria osoak bermatuta zuen dekretuan aurreikusitako hortzen asistentzia. 1. irudiak grafikoki erakusten du zenbat haur artatu diren ezarpen inkrementalaren alditik 2023ko ekitaldira arte.

1. irudia: PADIren ezarpen inkrementala eta garapena, 1990-2023.



Aldaketa demografikoez zehazten dute ondorengo ekitaldietan PADIra eskubidea duten 7-15 urteko haurren kopurua. 1. irudiak goranzko joera erakusten du, 2005ean hasi eta 2017ra arte jarraitu duena, 7-15 urteko 190.000 haur inguruan egonkortuz. Artatutako herritarrei dagokienez, kopururik handiena 2018-2019an lortu zen (130.000 haur inguru). 2020tik aurrera 120.000ra jaitsi zen, gaur egunera arte.

EAEn bizi diren 7-15 urteko haur eta gazteen multzoa 193.543 lagunera iritsi zen 2023an: 99.469 mutil eta 94.074 neska. (EUSTAT: Euskal Aeko biztanleria, jaiotza-urtearen arabera. 2023ko urtarilla)

EUSKADIKO 7-15 URTEKO BIZTANLEEN AHO-HORTZEN OSASUNAREN ARLOKO PRESTAZIO SANITARIOARI BURUZKO DEKRETU BERRIA

2023ko maiatzaren 5ean, EHAAn **martxoaren 21eko 37/2023 Dekretua** argitaratu zen, **Euskal Autonomia Erkidegoko 7-15 urteko biztanleen aho-hortzen osasunaren arloko prestazio sanitarioari buruzkoa**. Dekretu horretan araututako prestazio sanitarioa Haurren Hortzak Zaintzeko Programaren (PADI) bidez gauzatzen da. Aurreko dekretuan ezarritako prestazioei eusten die, eta, aldi berean, traumatismoagatiko, malformazioagatiko edo txantxar-arrisku handiko egoera bereziengatiko egintza bereziak eguneratzen ditu.

Bestalde, 37/2023 Dekretu berriak, PADIren prestazioak arautzen dituenak, programari atxikitzeko sistema errazten die aho-hortzen asistentzia emateko Eusko Jaurlaritzarekin lankidetzan aritu nahi duten profesional eta erakundeei, edozein profesionalak, pertsona fisiko edo juridikok edozein unetan eska dezan prestazioak emateko gaitzea. Era berean, familiei aukera ematen die osasun-txartel indibiduala erakutsiz gaitutako edozein hortz-konsulta edo -klinikatan sartzeko, onarpen-taloia jasotzeko zailtasunak daudenean.

PADIren dekretu berria 2023ko maiatzaren 15ean jarri zen indarrean; hala ere, PADIren asistentzia-koadroan sartzea erabaki zuten profesionalen eta kontsulten gaikuntza ez zen 2023ko uztailaren 15era arte gauzatu. Beraz, bi hilabetekoaldi iragankorra egon zen PADIn parte hartu nahi zuten fakultatibo odontologoek eta hortz-klinikek gaitzeko administrazio-izapidea egin zezaten. Bestalde, Osakidetzako Hortzak Zaintzeko Zerbitzu Komunitarioak asistentzia-jarduera erregistratzeko eta monitorizatzeko beharrezkoak ziren egokitzapen informatikoak egin zituen, dekretu berriari xedatutakoa betetzeko.

Trantsizio-aldi horretan, aurreko dekretuaren (48/1990) kontratuaren arabera itunduta zeuden klinikek herritarrei arreta ematen jarraitzeko gaitasunari eutsi zioten, baina, hala ere, aipatutako egokitzapen-ahaleginak nolabaiteko eragina izan du bai gaitutako koadro fakultatiboaren egonkortasunean, bai es-taldura globalean eta 2023ko ekitaldi osoan erregistratutako jardueran.

PADIren baliabide asistentziala:

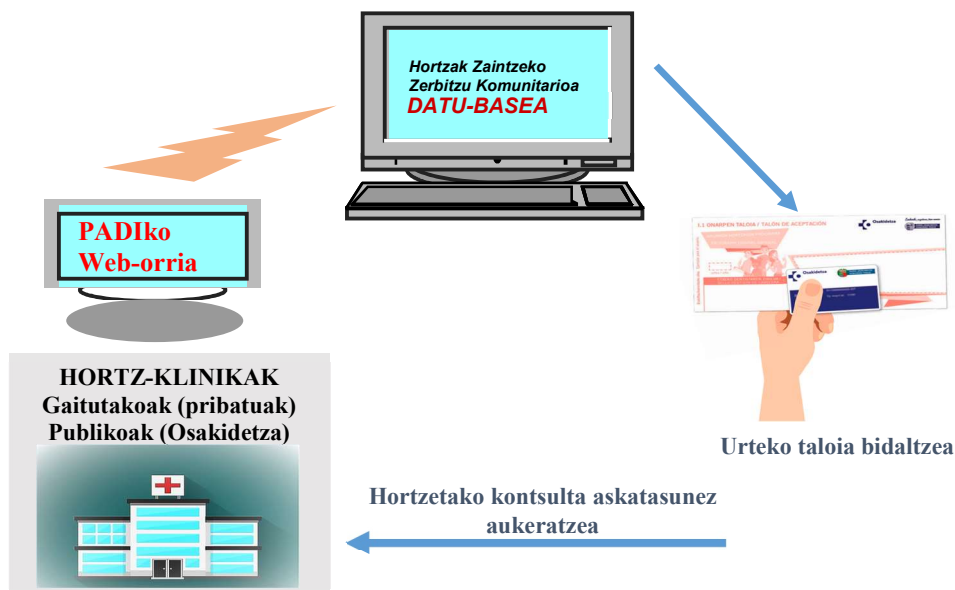
37/2023 Dekretu berria indarrean jarri ondoren, eta 2023ko abenduaren 31n, honako hau zen hortzak zaintzeko zentro eta profesional itunduen kopuruaren hasierako egoera:

- Osasun Sailak gaitutako 680 dentista, 648 hortz-klinikatan banatuta.
- Osakidetzako 22 dentista, 25 osasun-zentrotan banatuta.
- PADI kontsultak dituzten 91 udalerrri (EAEko 251 udalerrien % 36).

Aurreko ekitaldian (2022) itundutako klinika eta profesionalen datuak 2023ko abenduan gaitutako klinika eta dentistekin alderatuz gero, gaitutako dentistak % 28 murriztu dira. Era berean, kontsulten kopurua % 17 jaitsi da (942 dentista eta 779 hortz-klinika 2022an).

PADI programan parte hartu nahi duten profesional eta enpresentzat irekitako gaikuntza-prozedurak programari edozein unetan atxikitzeko aukera ematen duenez, zifra horiek etengabe aldatzen dira, eta espero da 2024aren amaieran zifrak ekitaldiaren hasieran baino handiagoak izatea. (<https://www.osakidetza.euskadi.eus/ad42aRegPADIWar/centros/consultaClinica>).

2. irudia: PADlren administrazio-prozesuak.



Osakidetzako Hortzak Zaintzeko Zerbitzu Komunitarioa 1990ean diseinatu zen, eta etengabe erabiltzen eta optimizatzen ari diren administrazio-prozesuak kudeatzen ditu.

Haurrak artatzeko protokolo klinikoak eta itundutako dentistek emandako asistentzia ordaintzeko erabiltako kapitazio bidezko ordainketa-sistema eraginkorrak izan dira urte hauetan zaintza egokiak sustatzeko.

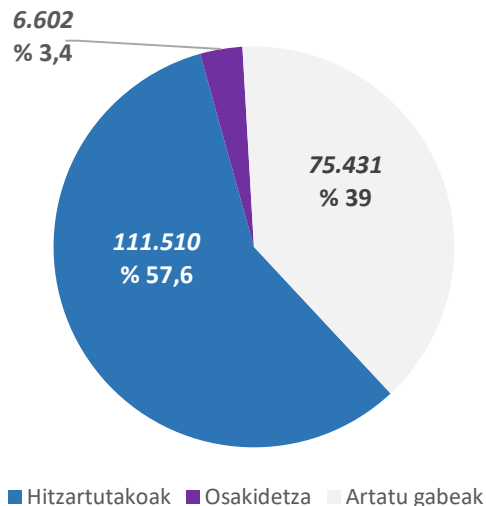
Emandako asistentziaren ondorioz, prebentzio-orientazioarekin eta beharrezko tratamendu konpontzaileak aplikatuta, gure haurren eta gazteen hortzen osasuna nabarmen hobetu da. 2023ko azken azterlan epidemiologikoak erakusten duenez, 14 urteko haurren % 67k ez du txantxarrik izan; adin horretako txantxar-kopuruaren batez bestekoa 0,78 da. Adin horretan txantxarrik jotako hortz guztien % 79 tratatuta daude.

Nahiz eta PADl osasun-erabiltzaileak onak lortu –aurreko urteetan uraren fluorazio-eskemak eta hortzak garbitzeko ohituraren hobekuntza orokorrak nabarmen lagundu dute horretan–, ez dugu ahaztu behar 2023ko azterlan horrek ere adierazten duela txantxar-lesioen 10 kasutik 3, 12 urterekin, eta 10 lesiotik 2, 14 urterekin, tratamendu leheneratzaileak jaso gabe daudela.

2023KO EKITALDIKO EMAITZAK.

I. Erabilera.

3. irudia. Erabilera globala - PADI 2023



2023an, EAEn bizi ziren eta PADIrako eskubidea zuten 7-15 urteko biztanleak 193.543 izan ziren.

118.112 haur artatu ziren:

- 111.510, sektore pribatuko gaitutako kontsultetan.
- 6.602, Osakidetza kontsulta publikoetan.

Estaladura-tasa orokorra % 61ekoa izan zen:

- % 57,6 gaitutako kontsulta pribatuetara joan zen.
- % 3,4 Osakidetza kontsultetara joan zen.

Hamar haurretatik sei hortz-azterketara joan ziren 2023ko ekitaldian.

I. taula. 7-15 urteko biztanleriaren banaketa EAEn, adin-taldearen eta sexuaren arabera (2023)

Adina	7 urte	8 urte	9 urte	10 urte	11 urte	12 urte	13 urte	14 urte	15 urte	Guztira	Kuota %
Mutilak	9.899	10.344	10.623	10.535	11.401	11.460	11.592	11.671	11.944	99.469	% 51,39
Neskak	9.513	9.782	10.187	9.957	10.486	11.042	11.180	10.735	11.192	94.074	% 48,61
Guztira	19.412	20.126	20.810	20.492	21.887	22.502	22.772	22.406	23.136	193.543	% 100,00

II. taula. PADIn artatutako biztanleriaren banaketa adin-taldearen eta sexuaren arabera - 2023

Adina	7 urte	8 urte	9 urte	10 urte	11 urte	12 urte	13 urte	14 urte	15 urte	PADI	Kuota %
Mutilak	5.965	6.530	6.655	6.704	7.254	6.982	7.019	6.859	6.661	60.629	% 31,33
Neskak	5.756	6.220	6.340	6.397	6.696	6.704	6.858	6.275	6.237	57.483	% 29,70
Guztira	11.721	12.750	12.995	13.101	13.950	13.686	13.877	13.134	12.898	118.112	% 61,03

III. taula. Artatutako biztanleria, sexuaren eta sare asistentzialaren arabera - 2023

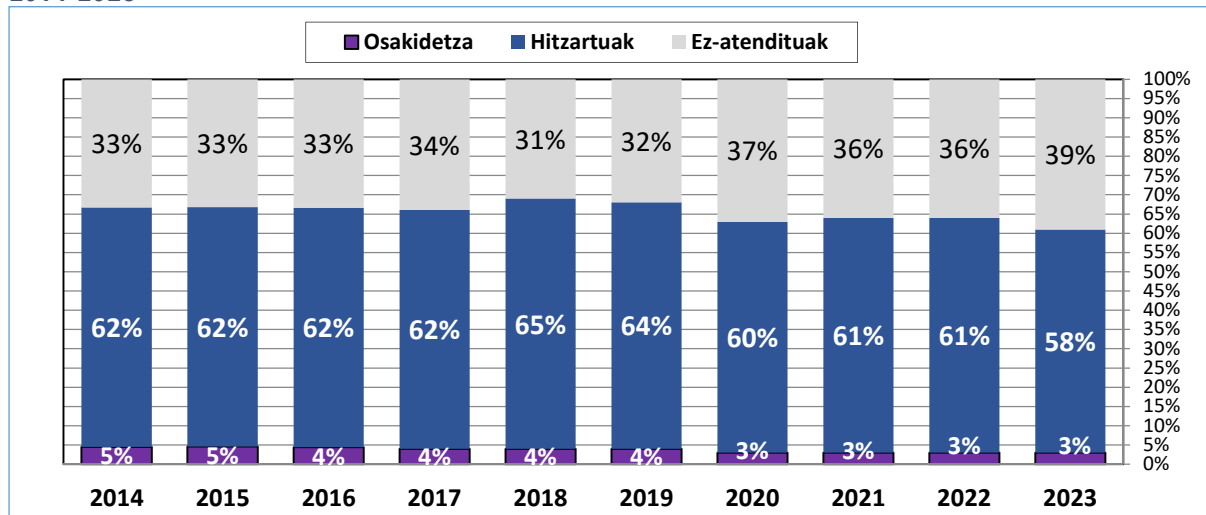
	PADI HERRITARRAK		Arreta OSAKIDETZA		Arreta ITUNDUA		ARTATUTAKO HERRITARRAK		EZ DIRA BERTARATU	
Mutilak	99.469	% 100	3.469	% 3,49	57.160	% 57,47	60.629	% 60,95	38.840	% 39,05
Neskak	94.074	% 100	3.133	% 3,33	54.350	% 57,77	57.483	% 61,10	36.591	% 38,90
Guztira	193.543	% 100	6.602	% 3,41	111.510	% 57,62	118.112	% 61,03	75.431	% 38,97

IV. taula: Artatutako biztanleria osoaren bilakaera, ekitaldiaren eta sare asistentzialaren arabera - 2014 - 2023

Ekitaldia >	2014	2015	2016	2017	2018	2019	2020	2021	2022	2023
Osakidetza	8.271	8.474	8.330	7.959	7.853	7.627	5.457	5.984	6.104	6.602
Itundua	113.424	115.551	119.016	121.331	123.130	123.259	114.844	116.904	114.315	111.510
Artatutakoak	121.695	124.025	127.346	129.290	130.983	130.886	120.301	122.888	120.419	118.112
Artatu gabeak	60.634	61.678	63.272	65.462	59.753	61.042	71.529	69.280	68.941	75.431
Biztanleria	182.329	185.703	190.618	194.752	190.736	191.928	191.830	192.168	189.360	193.543

4. irudian eta V. taulan, PADlren 2023ko erabilera-ehunekoa (kuota) eta azken hamarkadan izan duen bilakaera erakusten dira, erabilitako sare asistentzialaren arabera (itundua edo publikoa). 2023an, 100 haurreko 58 sektore pribatuko gaitutako dentistek artatu zituzten, hiru Osakidetzako dentistek eta 39 ez ziren joan PADlren azterketara.

4. irudia: Artatutako biztanleria osoaren ehunekoaren bilakaera, sare asistentzialaren arabera 2014-2023



V. taula. Artatutako biztanleria osoaren ehunekoaren bilakaera, sare asistentzialaren arabera 2014-2023

Ekitaldia >	2014	2015	2016	2017	2018	2019	2020	2021	2022	2023
Osakidetza	% 5	% 5	% 5	% 4	% 4	% 4	% 3	% 3	% 3	% 3
Hitzartutakoak	% 62	% 62	% 62	% 62	% 65	% 64	% 60	% 61	% 61	% 58
Artatu gabeak	% 33	% 33	% 33	% 34	% 31	% 32	% 37	% 36	% 36	% 39
Estaldura	% 66,74	% 66,79	% 66,81	% 66,39	% 68,67	% 68,20	% 62,71	% 63,95	% 63,59	% 61,03

Programaren estaldurak urte hauetan izan duen bilakaerak egonkortasun-ildoak erakusten du, 2019ra arte % 66tik % 68ra bitarteko tartean mantentzeko joerarekin. 2020tik aurrera, estaldura jaitsi egin da, eta % 61etik % 64ra bitarteko tartean dago.

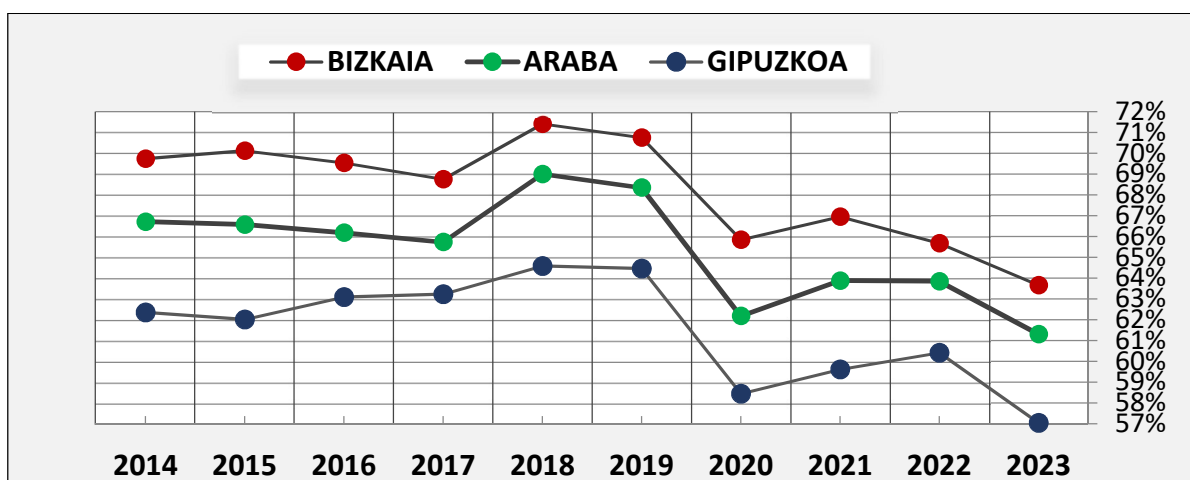
Hiru haurretatik bi hortzen azterketara joaten dira ekitaldi bakoitzean.

VI. taula. 2023an artatutako biztanleria, lurralde historikoaren eta sexuaren arabera

ARABA	ARTATUTAKO BIZTANLERIA				ESTALDURA (%)		
	BIZTANLERIA	OSAKIDETZA	ITUNDUA	GUZTIRA	OSAKIDETZA	ITUNDUA	GUZTIRA
MUTILAK	16.428	405	9.634	10.039	% 2,47	% 58,64	% 61,11
NESKAK	15.339	368	9.070	9.438	% 2,40	% 59,13	% 61,53
PADI	31.767	773	18.704	19.477	% 2,43	% 58,88	% 61,31

BIZKAIA	ARTATUTAKO BIZTANLERIA				ESTALDURA (%)		
	BIZTANLERIA	OSAKIDETZA	ITUNDUA	GUZTIRA	OSAKIDETZA	ITUNDUA	GUZTIRA
MUTILAK	49.086	500	30.798	31.298	% 1,02	% 62,74	% 63,76
NESKAK	46.874	442	29.349	29.791	% 0,94	% 62,61	% 63,56
PADI	95.960	942	60.147	61.089	% 0,98	% 62,68	% 63,66

GIPUZKOA	ARTATUTAKO BIZTANLERIA				ESTALDURA (%)		
	BIZTANLERIA	OSAKIDETZA	ITUNDUA	GUZTIRA	OSAKIDETZA	ITUNDUA	GUZTIRA
MUTILAK	33.955	2.564	16.728	19.292	% 7,55	% 49,27	% 56,82
NESKAK	31.861	2.323	15.931	18.254	% 7,29	% 50,00	% 57,29
PADI	65.816	4.887	32.659	37.546	% 7,43	% 49,62	% 57,05

5. irudia: PADren estalduraren bilakaera orokorra, lurralde historikoaren arabera (2014-2023)

VII. taula. PADren estalduraren ehunekoak, lurralde historikoaren arabera (2014-2023)

Ekitaldia >	2014	2015	2016	2017	2018	2019	2020	2021	2022	2023
ARABA	% 66,71	% 66,57	% 66,18	% 65,73	% 69,00	% 68,35	% 62,18	% 63,88	% 63,85	% 61,31
GIPUZKOA	% 62,36	% 62,01	% 63,09	% 63,23	% 64,59	% 64,46	% 58,45	% 59,62	% 60,42	% 57,05
BIZKAIA	% 69,73	% 70,12	% 69,54	% 68,75	% 71,41	% 70,75	% 65,84	% 66,95	% 65,68	% 63,66
EAE	% 66,74	% 66,79	% 66,81	% 66,39	% 68,67	% 68,20	% 62,71	% 63,95	% 63,59	% 61,03

2023an, hiru lurraldeetako estaldura globala jaitsi da, 2 eta 3 puntu artean aurreko ekitaldiko batez besteko asistentziarekin alderatuz gero. Bizkaia Arabaren eta Gipuzkoaren gainetik mantendu da, 2 eta 6 puntu gainetik, hurrenez hurren.

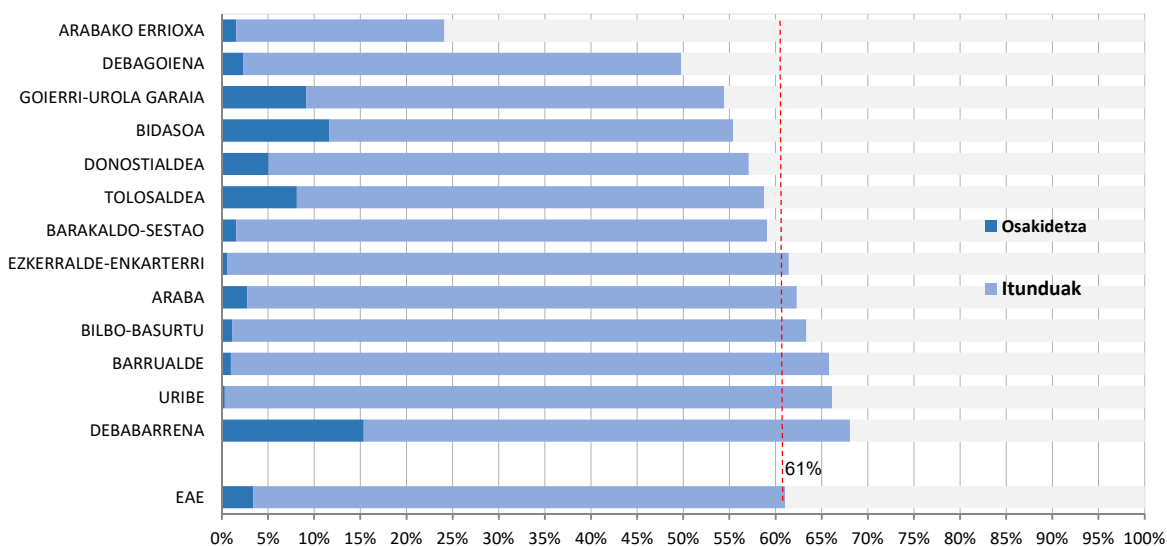
VIII. eta IX. taulek PADren erabilera aurkezten dute Osakidetza Asistentzia Sanitaria egituratzen duten Zerbitzu Erakunde bakoitzean. Datuek sare asistentzial bakoitzaren erabilera jasotzen dute (Osakidetza eta gaitutako sektore pribatukoa).

VIII. taula: PADIn artatutako biztanleriaren banaketa ehunekotan, erakunde sanitario bakoitzeko hornidura-sarearen arabera (Osakidetza / Gaitutako klinika pribatuak) - 2023

ERAKUNDE SANITARIOA	OSAKIDETZA			ITUNDUA		
	PADI	MUTILA	NESKA	PADI	MUTILA	NESKA
DEBABARRENEKO ESla	% 22,56	% 12,11	% 10,45	% 77,44	% 39,51	% 37,93
BIDASOKO ESla	% 21,06	% 11,38	% 9,68	% 78,94	% 40,50	% 38,44
GOIERRI-UROLA GARAIKO ESla	% 16,74	% 8,93	% 7,81	% 83,26	% 42,59	% 40,67
TOLOSALDEKO ESla	% 13,81	% 7,57	% 6,23	% 86,19	% 44,44	% 41,76
DONOSTIALDEKO ESla	% 8,88	% 4,47	% 4,42	% 91,12	% 46,63	% 44,49
ARABAKO ERRIOXAKO ESla	% 6,41	% 2,62	% 3,79	% 93,59	% 45,19	% 48,40
DEBAGOIENENKO ESla	% 4,57	% 2,20	% 2,37	% 95,43	% 48,26	% 47,17
ARABAKO ESla	% 4,40	% 2,32	% 2,09	% 95,60	% 49,30	% 46,29
BARAKALDO-SESTAOKO ESla	% 2,63	% 1,52	% 1,11	% 97,37	% 50,23	% 47,14
BILBO-BASURTUKO ESla	% 1,79	% 0,89	% 0,90	% 98,21	% 49,93	% 48,27
BARRUALDE-GALDAKAOKO ESla	% 1,47	% 0,74	% 0,73	% 98,53	% 50,63	% 47,89
EZKERRALDE-ENKARTERRIKO ESla	% 0,89	% 0,52	% 0,37	% 99,11	% 50,77	% 48,35
URIBEKO ESla	% 0,49	% 0,27	% 0,21	% 99,51	% 51,15	% 48,36

IX. taula: PADIren erabilera globala 2023an erakunde sanitario bakoitzean

ERAKUNDE SANITARIOA	PADI	Artatu-tako biz-tanleria	OSAKIDETZA	Sare gaitua	Muti-lak	Neskak	% muti-lak	% neskak	Guztira (%)
DEBABARRENA	6526	4442	1002	3440	2293	2149	% 35,14	% 32,93	% 68,07
URIBE	20434	13515	66	13449	6950	6565	% 34,01	% 32,13	% 66,14
BARRUALDE	28188	18552	273	18279	9531	9019	% 33,81	% 32,00	% 65,81
BILBO-BASURTU	25297	16023	287	15736	8144	7880	% 32,19	% 31,15	% 63,34
ARABA	27151	16919	745	16174	8733	8186	% 32,16	% 30,15	% 62,31
EZKERRALDE-ENKARTERRI	12844	7893	70	7823	4048	3845	% 31,52	% 29,94	% 61,45
BARAKALDO-SESTAO	10827	6398	168	6230	3311	3087	% 30,58	% 28,51	% 59,09
TOLOSALDEA	6606	3882	536	3346	2019	1863	% 30,56	% 28,20	% 58,76
DONOSTIALDEA	31324	17886	1588	16298	9139	8748	% 29,18	% 27,93	% 57,10
BIDASOA	6678	3699	779	2920	1919	1780	% 28,74	% 26,65	% 55,39
GOIERRI-UROLA GARAIA	10140	5520	924	4596	2844	2676	% 28,05	% 26,39	% 54,44
DEBAGOIENA	6105	3040	139	2901	1534	1506	% 25,13	% 24,67	% 49,80
ARABAKO ERRIOXA	1423	343	22	321	164	179	% 11,52	% 12,58	% 24,10
EAE	193.543	118.112	6.599	111.513	60.629	57.483	% 31,33	% 29,70	% 61,03

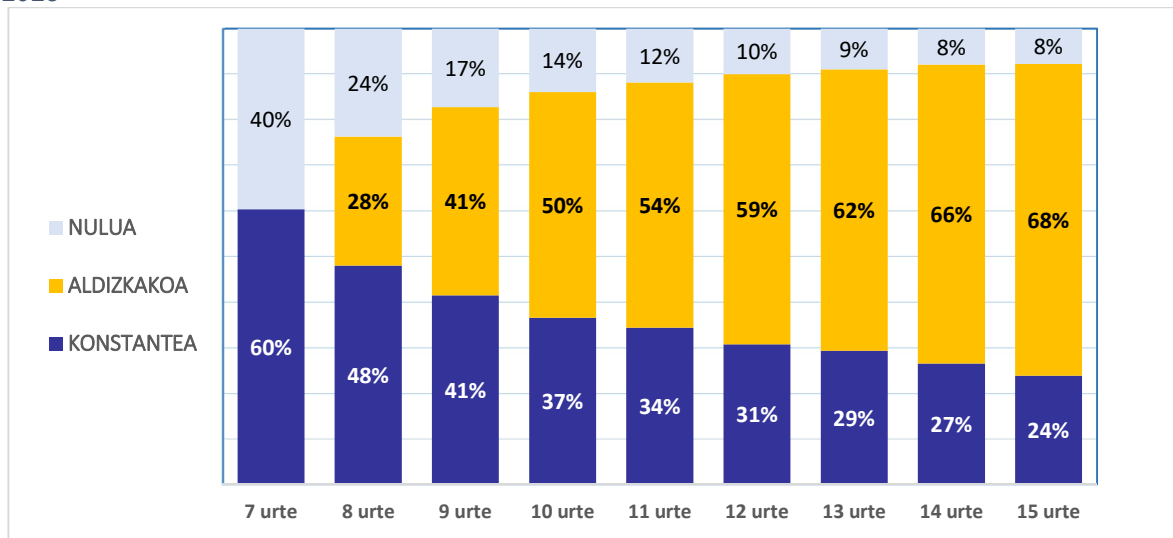
6. irudia. PADIren estaldura (Osakidetza eta itundua) erakunde sanitarioaren arabera - 2023


2023an, erakunde sanitario guztietan, hitzartutako asistentzia Osakidetzako baliabideekin eskainitako-aren gainetik egon zen. PADIren arretaren % 94,4 hitzartutako dentistek eman zuten. Osakidetzaren kontsultarik erabilienak Gipuzkoakoak dira, Debagoiena izan ezik. Bizkaiko eta Arabako hortz-kontsulta publikoek ez diete eremuko erabiltzaileen % 5i ere arreta ematen.

II. Maiztasuna.

Haurrek asistentziarako eskubidea duten adin tartean (7 eta 15 urte), honela sailkatzen da erabilera-eredua (maiztasuna): “**konstantea**”, PADI erabilgarri dagoen ekitaldi guztietan erabiltzea; “**nulua**” inoiz ez joatea; eta “**aldizkakoa**”, eskubidea duen bederatzi ekitaldietako batera edo batzuetara joatea, baina ez guztietara.

7. irudia. Erabilera orokor konstantea, aldizkakoa eta nulua adin-talde bakoitzaren arabera - 2023



Irteerako kohortean, 15 urtekoetan, % 24 PADIra joan zen bederatzi estaldura-ekitaldietako bakoitzean.

2023an, EAEko 15 urteko haurren % 92k gutxienez behin erabili du PADI programa 7 urtetatik aurrera.

Urteko batez besteko erabilera (erabilera konstantea gehi aldizkakoa) 6,3 ekitaldi izan zen 9 ekitaldi posibleen gainean (6,28 nesken kasuan eta 6,29 mutilen kasuan). X. taulan, PADIren estaldura osoko maiztasuna ageri da, 15 urtera arte metatua.

X. taula: Maiztasun metatua 15 urterekin (9 ekitaldi), sexuaren arabera - 2023

2023ko ekitaldia	BIZTANLERIA	KONSTANTEA	ALDIZKAKOA	NULUA
Neskak (15 urte)	11.192	2.640 (% 23,59)	7.651 (% 68,36)	901 (% 8,05)
Mutilak (15 urte)	11.944	2.875 (% 24,07)	8.173 (% 68,42)	896 (% 7,50)
PADIa, guztira (15 urte)	23.136	5.515 (% 23,84)	15.824 (% 68,40)	1.797 (% 7,77)

XI. taula: PADIren erabiltzaileak 2023an eta haien maiztasun-datuak.

Adina	BIZTANLERIA	KONSTANTEA	ALDIZKAKOA	NULUA
15 urte	23.136	5.515	15.824	1.797
14 urte	22.406	5.943	14.705	1.758
13 urte	22.772	6.671	14.074	2.027
12 urte	22.502	6.906	13.355	2.241
11 urte	21.887	7.518	11.787	2.582
10 urte	20.492	7.485	10.153	2.854
9 urte	20.810	8.626	8.597	3.587
8 urte	20.126	9.653	5.705	4.768
7 urte	19.412	11.721	0	7.691

XII: taula: Kohorteen erabileraren bilakaera, 2014tik 2023ra.

Ejercicios >	2014	2015	2016	2017	2018	2019	2020	2021	2022	2023
Cohorte 1999 >	61,51									
Cohorte 2000 >	64,12	61,70								
Cohorte 2001 >	65,76	64,74	62,88							
Cohorte 2002 >	67,64	66,82	65,39	63,40						
Cohorte 2003 >	68,73	68,03	66,55	64,27	63,35					
Cohorte 2004 >	68,90	68,55	67,92	66,41	65,81	62,97				
Cohorte 2005 >	68,11	69,05	68,87	67,78	67,93	65,89	58,34			
Cohorte 2006 >	68,43	68,11	68,77	68,35	69,77	67,81	59,97	59,12		
Cohorte 2007 >	66,59	67,75	68,10	69,02	71,15	69,65	64,44	61,82	59,26	
Cohorte 2008 >		65,69	68,25	67,72	71,15	70,58	64,34	63,52	61,43	55,75
Cohorte 2009 >			64,11	64,70	70,50	70,21	64,30	64,85	63,28	58,62
Cohorte 2010 >				65,54	70,32	69,32	64,80	65,37	65,33	60,94
Cohorte 2011 >					67,75	69,55	63,87	65,41	65,25	60,82
Cohorte 2012 >						67,53	64,17	65,34	65,84	63,74
Cohorte 2013 >							61,92	65,40	65,12	63,93
Cohorte 2014 >								64,85	64,65	62,45
Cohorte 2015 >									62,34	63,35
Cohorte 2016 >										60,38
PADI >	66,17	66,74	66,79	66,81	66,39	68,67	68,20	62,71	63,95	61,03

XII. taulan kohorte bakoitzaren erabilera-ehunekoa deskribatzen da aztertutako epean, eta ikusten da nola sistemaren erabilera gutxitzen den adina gora doan heinean. 15 urterekin, programa 7 urterekin baino gutxiago erabiltzen da kasu guztietan.

PADI erabiltzeko joera handiena duen adin-tartea 10-11 urtekoa da; izan ere, adin hori hortzeria aldatzeko bigarren etaparen hasieratik hurbil dago. 12 urtetatik aurrera urteko berrikuspenera joateko joera zertxobait jaisten da.

2023an, 12-15 urte bitartekoen erabilera-ehunekoa artatutako biztanleria osoaren batez bestekoa baino txikiagoa izan da. (% 61,03)

Adin handiagoko kohortek PADI gutxiago erabiltzeak 12 eta 14 urterekin tratatu gabeko txantxarrak egotea azalduko luke, azterketa epidemiologikoetan ikusitakoaren arabera: Egindako azken azterlanak erakusten du lesionatutako 10 hortzetatik 3 leheneratu gabe daudela 12 urtetan (CAOD indize osoaren % 30). Hala ere, 14 urterekin tratatu gabeko txantxarren ehunekoa % 20,5era jaitsi da 2023an (*EAEko haurren aho-hortzetako osasunaren V. azterketa epidemiologikoa - 2023, 16-20. or.*).

III. Hortz-asistentzia.

PADlren protokolo klinikoetan dator behin-behineko hortzetan txantxarra izan duten haur guztiei hagin iraunkorretan fisura-ixtekoak edo zigilatzaileak jarri behar zaizkiela. Era berean, arrazoi mediko, biologiko edo sozialengatik arriskuan egon daitezkeen haurrei fisura-ixtekoak jarri behar zaizkie, azalera mastekatzailleetan txantxarra izatea prebenitzeko.

Emandako asistentzian sartzen dira, halaber, kaltetutako behin betiko hortzerian egin beharreko prozedura konpontzaileak. XIII. eta XIV. tauletan, asistentziaren bolumen globala eta 100 haurreko ordezkazten duen profila ageri dira.

A. Asistentziaren banaketa, sexuaren arabera

XIII. taulak asistentzia orokorra adierazten du, kapitazio edo taloi bidezko ordainketan sartutakoa.

XIII: taula: PADlren oinarrizko asistentzia orokorra 2023an. Sexuaren araberako banaketa

	Mutilak		Neskak		PADla, guztira	
	Tratamenduak	Profila	Tratamenduak	Profila	Tratamenduak	Profila
Berrikuspena	60.629	% 100	57.483	% 100	118.112	% 100
Zigilatzaileak	5.504	% 9,08	5.210	% 9,06	10.714	% 9,07
Garbiketak	7.372	% 12,16	6.112	% 10,63	13.484	% 11,42
Obturazioak	7.043	% 11,62	7.786	% 13,54	14.829	% 12,56
Ateratzeak	740	% 1,22	651	% 1,13	1391	% 1,18
Hortz mamiaren tratamendua	140	% 0,23	159	% 0,28	299	% 0,25

XIV. taulak traumatismoen edo malformazioen ondorioz behar den asistentzia gehigarria jasotzen du, eta hortz-ekintza bakoitzeko ordaintzen da.

XIV: taula: PADlren asistentzia gehigarria, 2023an. Sexuaren araberako banaketa.

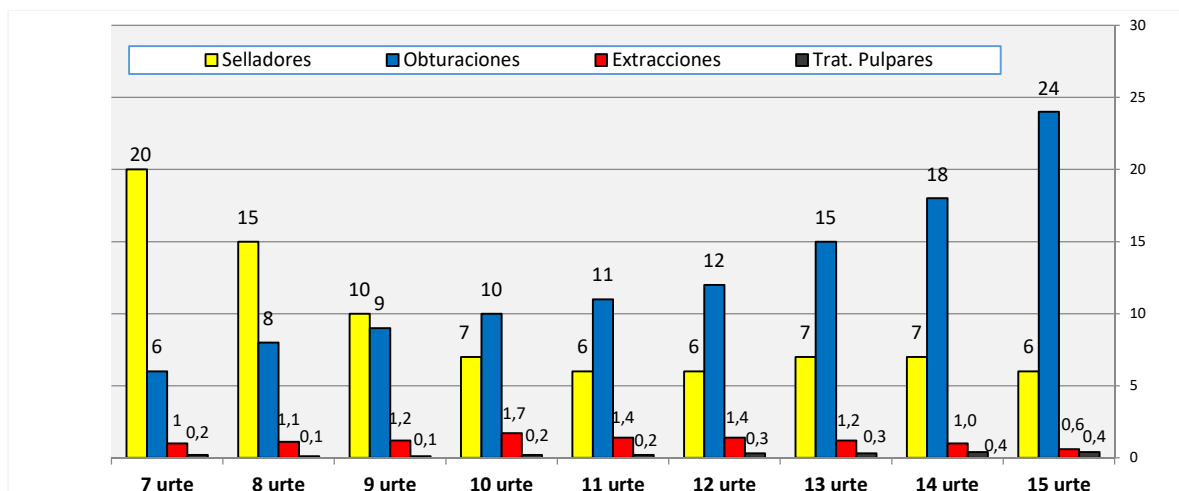
	MUTILAK	%	NESKAK	%	PADla, guztira	%
Artatutako biztanleria, guztira	60.629	% 100	57.483	% 100	118.112	% 100
Asistentzia gehigarria duten biztanleak	709	% 1,17	490	% 0,85	1.199	% 1,02
Ekintza berezi kop.	1.100	% 100	731	% 100	1.831	% 100
Berreraikuntzak traumatismoagatik	939	% 85,36	627	% 85,77	1.566	% 85,53
Beste tratamendu berezi batzuk	161	% 14,64	104	% 14,23	265	% 14,47

Artatutako haurren % 1 inguruk asistentzia gehigarria behar izan du, hortzerian traumatismoak edo malformazioen bat izan duelako.

Asistentzia gehigarriaren zatirik handiena hautsitako hortzak berreraikitzeagatik izan da (% 85,5). Asistentzia bereziaren gainerako % 14,5a endodontziak, apikoformazioak, ferulizazioak, erauzketak, obturazioak aldi baterako hortzetan dagokion pieza iraunkorren agenesiagatik, edo koroa protesikoaren bidezko estaldurak dira.

B. Asistentzia orokorraren banaketa adin-taldeen arabera.

8. irudia: Emandako asistentzia orokorraren ehunekoak 100 haurreko, adin-talde bakoitzeko, 2023an



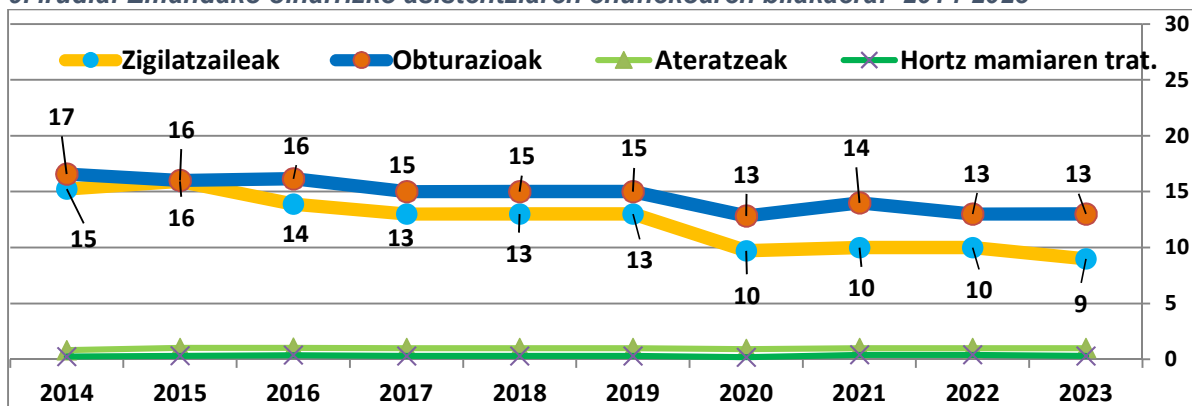
XV. taula. Oinarrizko asistentzia orokorra adinaren arabera 2023an

Adina >	7 urte	8 urte	9 urte	10 urte	11 urte	12 urte	13 urte	14 urte	15 urte	PADI
Berrikuspenak	11.721	12.750	12.995	13.101	13.950	13.686	13.877	13.134	12.898	118.112
Zigilatzaileak	2.290	1.885	1.292	962	882	805	921	889	788	10.714
Obturazioak	746	1.009	1.120	1.263	1.521	1.659	2.125	2.315	3.071	14.829
Ateratzeak	116	137	155	217	197	194	165	129	81	1.391
Hortz mamiaren trat.	26	21	11	30	32	41	37	52	49	299

Kohorte bakoitzean emandako asistentzia orokorrak PADIren protokolo klinikoetan aurreikusitako ereduari jarraitzen dio, eta zigilatzaileak nagusitzen dira obturazioen gainetik haur gazteen taldean. Adinak aurrera egin ahala, zigilatze/obturazio erlazioa alderantzikatu egiten da. Era berean, erauzketak eta hortz-mamiaren tratamenduak edo endodontziak egiteko beharra oso maila baxuetan mantentzen da adin guztietan.

C. PADIko asistentziaren bilakaera

9. irudia: Emandako oinarrizko asistentziaren ehunekoaren bilakaera: 2014-2023



XVI. taula. Asistentzia orokorraren bilakaera 2014-2023

Ekitaldia >	2014	2015	2016	2017	2018	2019	2020	2021	2022	2023
	121.69	124.02	127.34	129.29	130.98	130.88	120.30	122.88	120.41	118.11
Berrikuspenak	5	5	6	0	3	6	1	8	9	2
Zigilatzaileak	18.539	19.368	17.689	17.260	16.375	16.876	11.692	12.518	12.302	10.714
Obturazioak	20.185	20.210	20.590	19.999	20.220	19.865	15.434	16.696	15.705	14.829
Ateratzeak	995	1.227	1.302	1.367	1.371	1.302	1.105	1.205	1.242	1.391
Hortz mamiaren trat.										299
	299	372	460	366	355	330	213	452	362	

Ekitaldi bakoitzean emandako Asistentzia Orokorraren guztizko bolumenak eta profilak behera egin du 2014-2023 aldian; pitzaduren zigilatzeen aplikazioan nabarmen, eta apur bat obturazioen kasuan. Zigilatzaileen aplikazio globalak 1/3 egin du behera hamarkada batean, eta eskola-umeen % 9 izan da 2023ko ekitaldian.

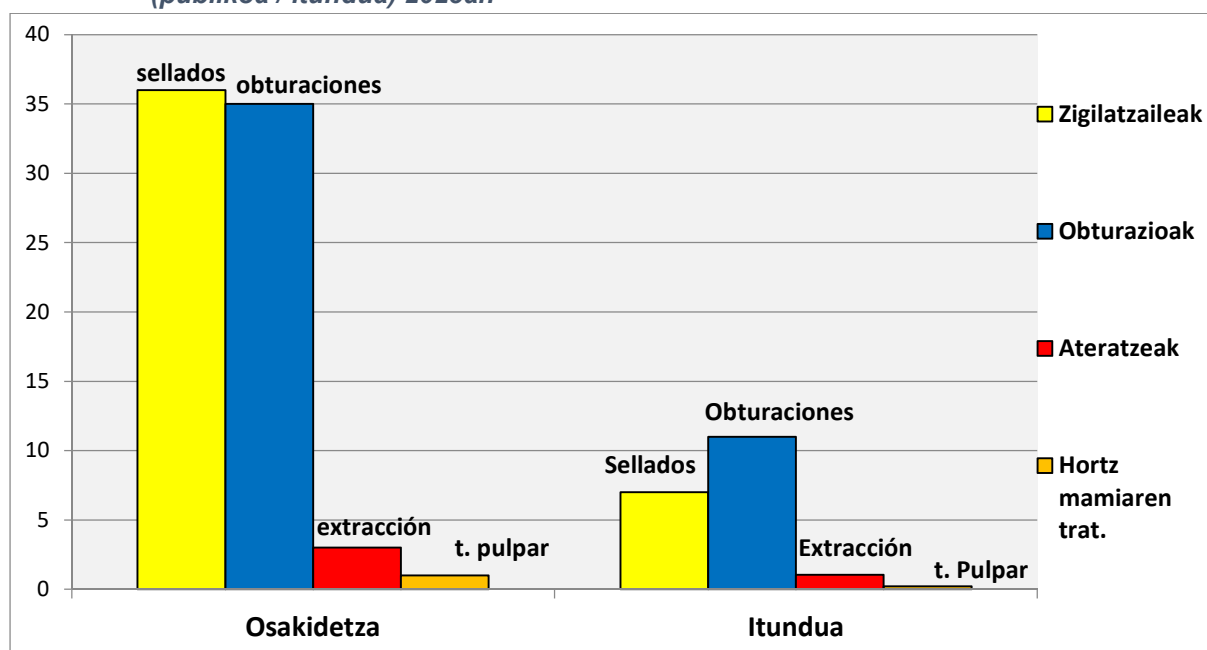
XVII. taulak azken hamarkadan traumatismoen edo malformazioen ondorioz asistentzia gehigarria jaso duten biztanleen bilakaera erakusten du.

XVII: taula: Emandako asistentzia gehigarria izan duen biztanleriaren bilakaera (2014-2023)

Ekitaldia >	2014	2015	2016	2017	2018	2019	2020	2021	2022	2023
	121.69	124.02	127.34	129.29	130.98	130.88	120.30	122.88	120.41	118.11
Artatutako biztanleria, gutzira	5	5	6	0	3	6	1	8	9	2
Tratamendu gehigarriarekin	1.664	1.636	1.663	1.654	1.572	1.558	1.005	1.170	1.269	1.119
Asistentzia gehigarriaren %	% 1,37	% 1,32	% 1,31	% 1,28	% 1,20	% 1,19	% 0,84	% 0,95	% 1,05	% 1,02

D. Asistentzia-profilak, horniduraren arabera (itundua / Osakidetza)

2023an, PADIn emandako asistentzia orokorraren profilak aurreko ekitaldietako bilakaerari jarraitzen dio, eta Osakidetza sarearen profilen eta itundutako kontsulten arteko aldea erakusten du.

10. irudia: Asistentzia orokorraren ehunekoaren konparazioa, sare asistentzialaren arabera (publikoa / itundua) 2023an


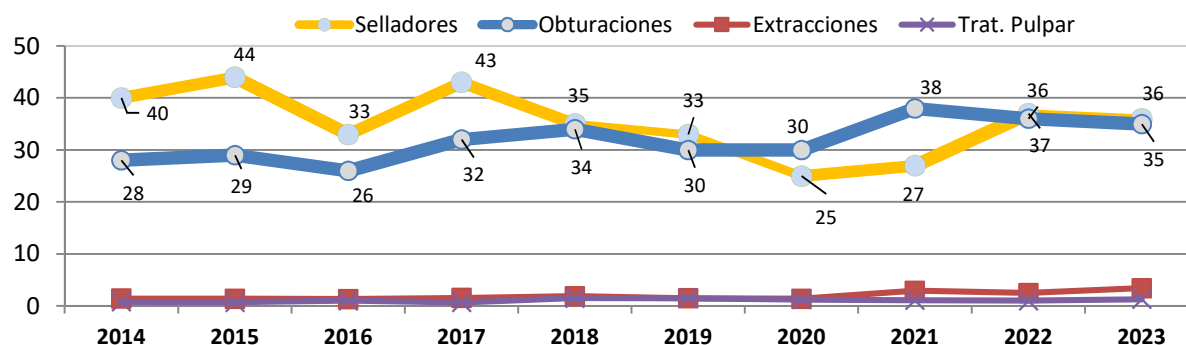
XVIII. taula: Oinarrizko asistentzia orokorra, sare asistentzialaren (Osakidetza / Itundua) arabera aplikatua

Datu globalak	Osakidetza		Itundua		PADI	
Berrikuspenak	6.602		111.510		118.112 (% 100)	
Zigilatzaileak	2.371	(% 36)	8.343	(% 7,5)	10.714	(% 9,07)
Obturazioak	2.331	(% 35)	12.498	(% 11,21)	14.829	(% 12,56)
Ateratzeak	225	(% 3,41)	1.166	(% 1,05)	1.391	(% 1,18)
Hortz mamiaren trat.	84	(% 1,27)	215	(% 0,19)	362	(% 0,25)

Bi sareetan, Osakidetzan eta hitzartuan, ematen den asistentziak oso profil diferenteak dituzte. Osakidetzan, zigilatzaileen ehunekoa itunpeko sarearena baino lau aldiz handiagoa da, eta obturazioen proportzioa itunpeko sarearena baino hiru aldiz handiagoa. Era berean, Osakidetza dentistek artatutako adingabeei erauzketa eta hortz-mamiaren tratamendu gehiago egin behar izan dizkiete, eta, hala, ikusten da sare publiko hori konplexutasun kliniko eta sozial handiagoko erabiltzaileek erabili dutela.

11. eta 12. irudietan eta XIX. eta XX. tauletan, hurrenez hurren, Osakidetza kontsulta publikoetan eta itundutako kliniketan emandako asistentzia orokorraren bilakaera ageri da.

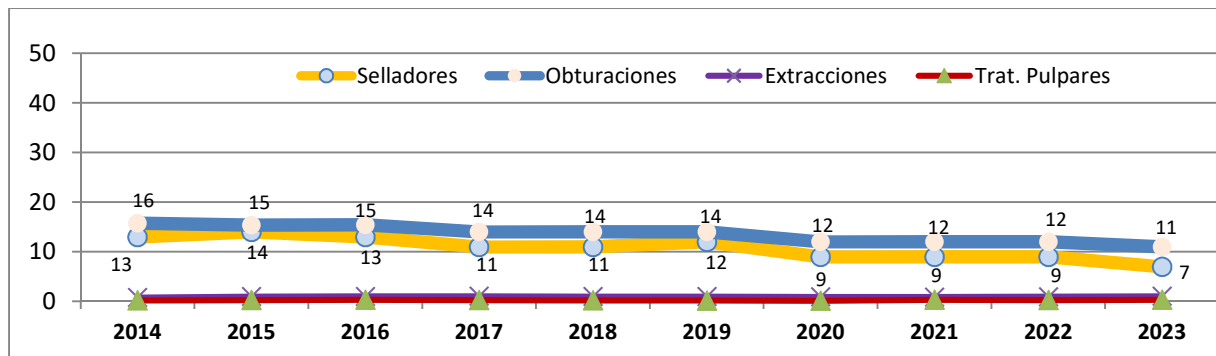
11. irudia: Osakidetza emandako asistentzia orokorraren bilakaera. Portzentaje-kuota.



XIX. taula. PADI asistentzia OSAKIDETZaren sare publikoan, 2014-2023 aldia

Ekitaldia >	2014	2015	2016	2017	2018	2019	2020	2021	2022	2023
Berrikuspenak	8.271	8.474	8.330	7.959	7.853	7.627	5.457	5.984	6.104	6.602
Zigilatzaileak	3.270	3.760	2.755	3.431	2.741	2.479	1.353	1.612	2.258	2.371
Obturazioak	2.308	2.423	2.203	2.571	2.653	2.270	1.646	2.290	2.168	2.331
Ateratzeak	117	117	109	121	148	112	76	175	152	225
Hortz-mamiaren trat.	65	59	84	54	118	112	67	65	61	84

12. irudia: Itundutako kontsultetan emandako asistentzia orokorraren bilakaera. Portzentaje-kuota



XX. taula. PADI asistentzia itunpeko sarean, 2014-2023 aldia

Ekitaldia >	2014	2015	2016	2017	2018	2019	2020	2021	2022	2023
Berrikuspenak	113.424	115.551	119.016	121.331	123.130	123.259	114.844	116.904	114.315	111.510
Zigilatzaileak	15.269	15.608	14.934	13.829	13.634	14.397	10.339	10.096	10.044	834
Obturazioak	17.877	17.787	18.387	17.428	17.567	17.595	13.788	14.406	13.547	12.498
Ateratzeak	878	1.110	1.193	1.246	1.223	1.190	1.029	1.030	1.090	1.166
Hortz-mamiaren trat.	234	313	376	312	237	218	146	387	301	215

IV. Fakturazioa

2023ko aurrekontu-ekitaldian, PADIrako **itundutako familiako dentistek 5.511.935 euro** fakturatu dizkiote Osasun Sailari (49,43 euro, batez beste, artatutako pertsona bakoitzeko).

Kopuru horretatik, 5.400.459 euro, % 98, sistemaren Asistentzia Orokorrerako egindako kapitazioen ordainak dira (hortzen azterketak, fisura-ixteak eta beharrezkotzat jotzen diren prebentzio-prozedurak, obturazioak, erauzketak eta behin betiko hortzetako pulpen tratamenduak), eta 111.476 euro, % 2, Asistentzia Gehigarriaren kontzeptupean doaz (ebakortzen eta letaginen traumatismoen eta malformazioen tratamenduak).

IX. taula: Asistentzia itunduaren kostuen bilakaera (eurotan) azken hamarkadan.

Ekitaldia >	2014	2015	2016	2017	2018	2019	2020	2021	2022	2023
Asistentzia Orokorraren gastua	4.845.719	4.935.137	5.043.695	5.133.398	5.211.226	5.228.433	4.863.102	4.956.925	4.858.291	5.400.459
Asistentzia Gehigarriaren gastua	149.450	137.855	131.895	125.406	123.304	122.122	82.446	95.955	102.828	111.476
ITUNDUA, GUZTIRA	4.995.169	5.072.992	5.175.590	5.258.804	5.334.530	5.350.555	4.945.548	5.052.880	4.961.119	5.511.935
Artatutako biztanleria	113.424	115.551	119.016	121.331	123.130	123.259	114.844	116.904	114.315	111.510
Kostua (€) pertsonako	44,04	43,90	43,49	43,61	43,32	43,41	43,06	43,22	43,40	49,43
Kapitazio bakoitzeko kostua, %	% 97,0	% 97,3	% 97,5	% 97,6	% 97,7	% 97,7	% 98,33	% 98,10	% 97,93	% 97,98
Kostu gehigarria, %	% 3,0	% 2,7	% 2,5	% 2,4	% 2,3	% 2,3	% 1,67	% 1,90	% 2,07	% 2,02

Profesional itunduek tarifa finko bat jasotzen dute ekitaldi bakoitzean artatutako haur bakoitzeko (urteko kapitazioa). Tarifa horren barruan hortzetako osasunaren egoeraren jarraipena sartzten da, bai eta

doako arreta ere asistentzia orokorrean deskribatutako prebentzio- eta leheneratze-prozeduretan. Tarifa horiek, oro har, itundutako profesional eta enpresek Eusko Jaurlaritzako Osasun Sailari fakturatutako zenbatekoaren % 98 dira.

Euskal Autonomia Erkidegoko 7-15 urteko biztanleen aho-hortzen osasunaren arloko prestazio sanitarioari buruzko 37/2023 Dekretu berria indarrean jarri zenetik, 2023ko maiatzaren 15etik aurrera eguneratu egin ziren profesional bakoitzak esleitutako pertsona bakoitzeko kobratzen dituen tarifak, urteko onarpen-taloiaren bidez (ordainketa kapitatioa). Horrela, Eusko Jaurlaritzak gaitutako klinika eta profesionalentzako ordainketa kapitatioaren kostu osoa 2023ko maiatzaren 15a baino lehen indarrean zeuden tarifak eta dekretu berriari dagozkionak aplikatzearen emaitza da:

X. taula. Tarifak, kapitazio bakoitzeko	2023/05/15a baino lehen 118/90 Dekretua	2023/05/15etik aurrera 37/2023 Dekretua
7-11 urteko haurra	39,88 € urteko taloi bakoitzeko	49,20 € urteko taloi bakoitzeko
12-15 urteko haurra	45,49 € urteko taloi bakoitzeko	54,07 € urteko taloi bakoitzeko

2007. urteaz geroztik, ordainketa bereizi bat ezarri zen adin handieneko kohorteentzat (12 eta 15 urte bitartekoak), kontuan hartuta patologia aurreratuenek eta/edo luzeenek lan-karga handiagoa dakartela eta haur handienen artean ohikoagoak direla.

Osakidetzan PADI programa artatzen duten **familiako dentisten** jarduerari egotz dakiokoen kostuari dagokionez, Osasun Sailari artatutako haur bakoitzeko tarifa berberak fakturatu izan balitzaizkio, zenbatekoa 323.971 eurokoa izango litzateke; 49,07 euro, batez beste, haur bakoitzeko.

Kopuru horretatik, 316.266 euro, % 97,6, sistemaren Asistentzia Orokorrerako egindako kapitazioen ordainak dira (hortzen azterketak, fisura-ixteak eta beharrezkotzat jotzen diren prebentzio-prozedurak, obturazioak, erauzketak eta behin betiko hortzetako pulpen tratamenduak). Gainerakoa, 7.705 euro, % 2,4, asistentzia gehigarriari dagokio, eta ebakortzen eta letaginen traumatismoen eta malformazioen ondorioz beharrezkoak izan ziren tratamenduak barne hartzen ditu.

V. HAURREN HORTZEN OSASUNA EUSKADIN

AZTERLAN EPIDEMIOLOGIKOAK (1988; 1998; 2008; 2018; 2023)

1988an, Eusko Jaurlaritzak, Osasun Sailaren bitartez, EAeko ikasleen aho-hortzetako osasunaren lehen azterlan epidemiologikoa egin zuen. Haurren hortzak zaintzeko programa (PADI) ezartzearen eta Euskadiko biztanleriaren zati handi baten edateko uretan fluorra sartzearen ondorioz, bigarren azterlan epidemiologiko bat egin zen 1998an. Zaintza epidemiologikoaren esparruan, Osasun Sailak hirugarren azterlan bat enkargatu zuen 2008an, eta laugarren bat 2018an. Laugarren azterlana egin zenetik, bi gauza garrantzitsu gertatu dira: Lehenik eta behin, 2022ko ekainean Aho-hortzetako Osasun Zerbitzuen Zorroa Handitzeko Plana onartu zen. Plan horrek, besteak beste, aldaketak ekarriko ditu haurren zerbitzu-zorroan, Estatuko autonomia-erkidego guztietan pixkanaka indarrean sartzan denean. Bigarrenik, etxeko kontsumorako uraren fluorazioa eten egin zen, gutxi gorabehera 2020tik aurrera.

2018an, EAeko ikasleen aho-hortzetako osasunaren azken azterlan epidemiologikoa egin zen. Bost urte bakarrik igaro badira ere, duela gutxi Osasun Sistema Nazionalean Aho-hortzetako Osasun Zerbitzuen Zorro Komuna Handitzeko Plana onartu izanak justifikatzen du Eusko Jaurlaritzak, Osasun Publikoaren Zuzendaritza Nagusiaren bitartez, 2023an beste azterlan bat egitea proposatu izana.

EUSKADIKO IKASLEEN HORTZ-OSASUNAREN AZKEN AZTERLAN EPIDEMIOLOGIKOAREN (2023) EMAITZA NAGUSIAK

Behin betiko hortzetan txantxarrak edukitzea:

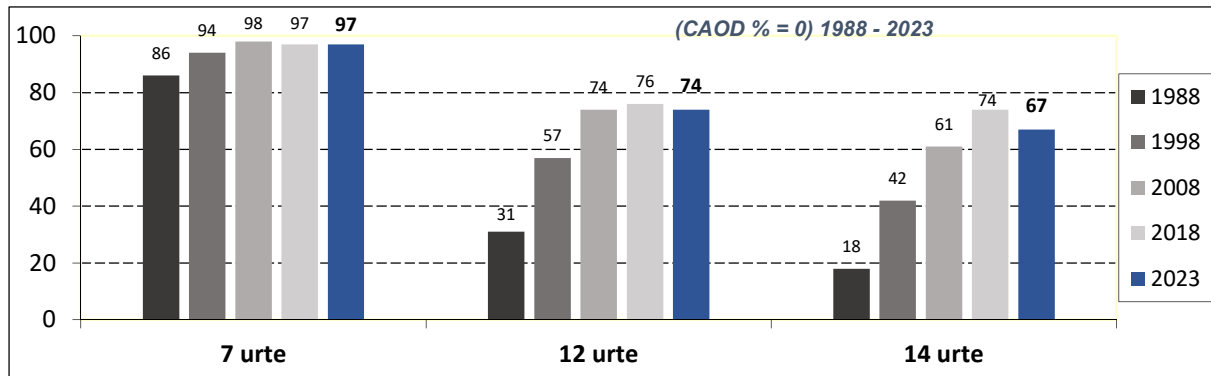
Behin betiko hortzerian, prebalentzia % 2,6koa da 7 urterekin, % 25,9koa 12 urterekin eta % 30,4koa 14 urterekin.

CAOD indizea 0,03, 0,50 eta 0,78 da 7, 12 eta 14 urterekin, hurrenez hurren.

Konponketa-indizea (buxatutako hortzen proportzioa kaltetuen guztizkoarekiko) % 11,9, % 67,8 eta % 78,6 da 7, 12 eta 14 urterekin, hurrenez hurren.

13. eta 14. irudiek, hurrenez hurren, gaixotasunaren prebalentziaren (txantxarrak gabeko biztanleriaren ehunekoa adierazita) eta txantxar-indizeen azken 35 urteetako bilakaera erakusten dute.

13. irudia: Behin betiko hortzetan txantxarrak ez duten haurren ehunekoaren bilakaera:

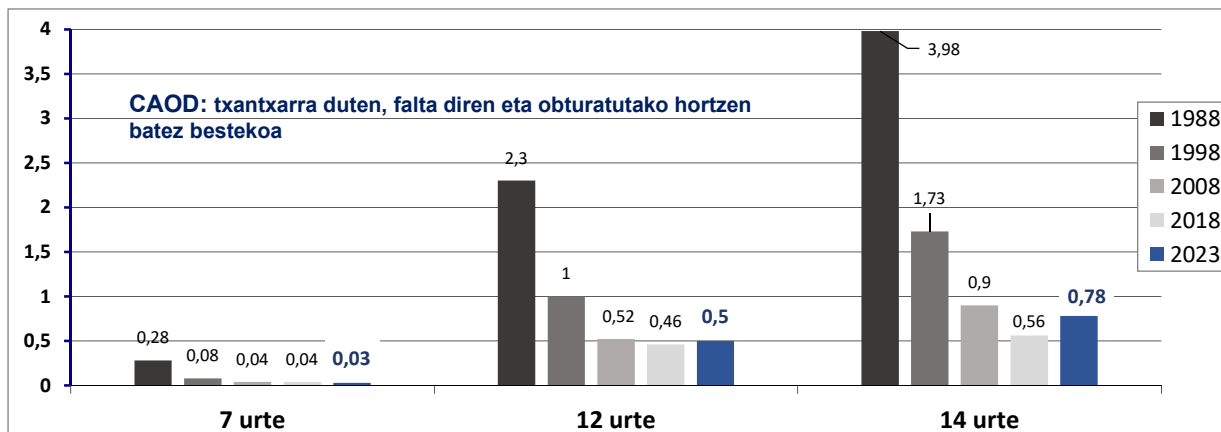


Zazpi urteko haurren taldean, 1988 eta 2008 bitartean behin betiko hortzetan txantxarrak gabeko ikasle kopurua handitu ondoren (% 86tik % 98ra), parametro hori % 97 inguruan egonkortu da. Jakina, zenbat eta patologia txikiagoa, orduan eta zailagoa da emaitza bikainak lortzea; kasu honetan, garrantzitsuena emaitza onak finkatzea da.

Gauza bera gertatzen da 12 urteko haurren taldean, azken 15 urteetako datuak antzekoak baitira. 12 urteko 4 ikasletik 3k, gutxi gorabehera, ez dute txantxarrak.

14 urteko nerabeen taldea oso garrantzitsua da, PADI programaren “estaldura publikoaren amaierara” gehien hurbiltzen den adin-taldea delako (15 urterekin eteten da estaldura). Adin-talde horretako adierazleek erakusten dute txantxarraren prebalentziak zertxobait gora egin duela (% 26 2018an eta % 33,4 gaur egun).

14. irudia: Behin betiko hortzetako txantxar-indizeen bilakaera (1988-2023)

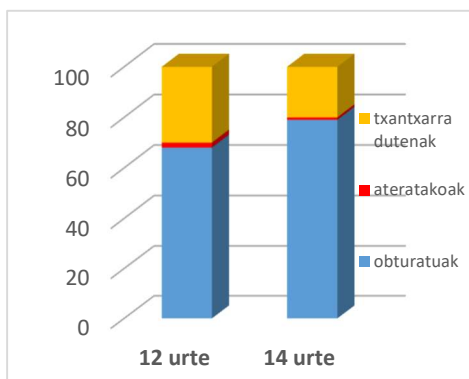


7 urteko haurren behin betiko hortzei dagokienez, CAOD indizea 0,28tik (1988) 0,08ra (1998) eta 0,04ra (2008, 2018) jaitsi zen, eta egun 0,03an dago.

12 urtekoen taldean, CAOD indizea 2,3 (1988), 1,05 (1998), 0,52 (2008) eta 0,46 (2018) izatetik 0,50 izatera igaro da. Igoera ez da oso esanguratsua. 12 urtekoen CAOD balioak EAE txantxar gutxieneko herrialdeen artean kokatzen du, OMEren sailkapenaren arabera.

14 urterekin, CAOD indizea 3,98 (1988), 1,73 (1998) eta 0,90 (2008) izatetik 0,56 izatera igaro zen 2018an, eta egun 0,78an dago. Igoera hori estatistikoki esanguratsua da, baina osasun publikoan, termino errealetan, inpaktua erlatiboa da (txantxarra duten bi hortz berri, guztizko 240 hortzetatik).

15. irudia: Konponketa-indizea (KI) 12 eta 14 urterekin 2023an



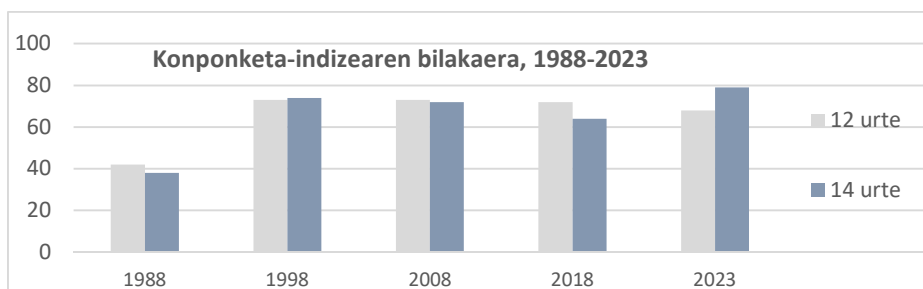
Konponketa-indizea obturatutako hortzen ehunekoa da, CAOD indizearen osagai guztiekiko: $KI = O / CAOD \times 100$

- KI 12 urterekin = % 68
- KI 14 urterekin = % 78,6
- KI 7 urterekin = % 12

CAOD indize osoa, 7 urterekin, C osagaiak (tratu gabeko txantxarra) osatzen du ia, baina oso prebalentzia txikiarekin.

12 urtekoen taldean, C osagaia indize osoaren % 30 da. Zifra % 20,5era jaisten da 14 urtekoen taldean. Hortzen absentziaren osagaia (A) CAOD indizearen % 1-2 baino ez da 12 eta 14 urtekoen taldeetan. Obturazioak dituzten eta tratatu diren behin betiko hortzen osagaia (O) CAO indizearen % 68 da 12 urterekin eta % 78,6 14 urterekin.

Indize horiek asko igo ziren 1988-1998 hamarkadan (% 42tik % 73ra 12 urtekoen taldean eta % 38tik % 74ra 14 urtekoen taldean); 1998-2018 aldirian, berriz, egonkortu egin ziren. 12 urtekoen taldeko egungo konponketa-indizeak (% 68) 2018ko inkestako datuen (% 71,7) antzekoak dira. Hala ere, 14 urtekoen taldean konponketa-indizeak nabarmen egin du gora, 2018an % 64,3 izatetik gaur egun % 78,6 izatera igaro baita.



Behin-behineko hortzetan txantxarrak edukitzea:

7 urtekoen taldeak behin-behineko hortzetan txantxarrak izatea orain arte egindako azterlan epidemiologiko guztietan aztertu da. Hala ere, 2023an, 5 urtekoen esneko hortzetako txantxarren prebalentziari eta indizeari buruzko datuak ere jaso dira. Hori egiteko arrazoa zera izan da: osasun-emitzen etorkizuneko ebaluazioari begira abiapuntua zein den jakitea; izan ere, zerbitzu-zorro berria garatu da, eta bizitzako lehen urtetik aurrerako prebentzio-ekintzak barne hartuko ditu.

Behin-behineko hortzetan, txantxarren prebalentzia % 29,1koa da 5 urterekin, eta % 35era igotzen da 7 urterekin. Behin-behineko hortzen batez besteko afektazioa 1,11 da 5 urterekin, eta 1,34 7 urterekin. Behin-behineko hortzen konponketa-indizea (buxatutako hortzen proportzioa kaltetuen gutzizko-arekiko) % 25,3koa da 5 urterekin, eta % 29koa 7 urterekin.

XI. taula. CAOD indizearen eta txantxarren prebalentziaren bilakaera behin-behineko hortzetan 7 urterekin (2023)

Behin-behineko hortzak 7 urterekin	1988	1998	2008	2018	2023
CAOD indizea	2,59	0,99	0,75	1,10	1,34
Prebalentzia	% 63	% 30	% 24	% 34	% 35

7 urtekoek behin-behineko hortzetan dituzten txantxarren prebalentzia nabarmen hobetu da 1988ko datuekin alderatuta. Hala ere, 2008tik aurrera prebalentziak gora egin du. Zorionez, hori ez da behin betiko hortzetan ere gertatu; izan ere, egoerak egonkor jarraitzen du, txantxar oso gutxirekin.

Nahiz eta behin-behineko hortzetako txantxarren kontrola eta tratamendua PADIren eremutik kanpo geratu, hortzeria horretan osasun-indizeak okerragoak erakusten du arrisku-faktoreek eragin handiagoa dutela 7 urtetik beherako biztanlerian. Kasu horietan, PADIren protokoloek berariaz ezartzen dute zigilatzaileak jarri behar direla lehen behin betiko molarrak atera ondoren.

XII. taula. Prebalentziaren, CAOD indizearen eta konponketa-indizearen alderaketa, 5 eta 7 urtekoen behin-behineko hortzei dagokienez (2023)

Behin-behineko hortzak	5 urte	7 urte
Txantxarren prebalentzia	% 29,1	% 35
Txantxarren bb.	1,11	1,34
Konponketa-indizea	% 25,3	% 29

5 urtekoen taldean, 10 ikasletik 3k txantxarra dute, lesio gehienak ez daude konponduta eta dentistara oso gutxi joaten dira. Aho-hortzetako osasun-zerbitzuen zorro komuna handitzeko planak 0-5 urte bitarteko adingabeak PADI programetan sartzea ezartzen du. Behin-behineko hortzetan obturazioak egitea aurreikusten ez badu ere, substantzia birmineralizatzaileak eta zigilatzaileak jartzea jasotzen du.

Adingabe horiek klinikoki maneiatzea eta haien portaera kontrolatzea (batez ere 3 urte bete arte) erronka berria da PADIn egin ohi diren ekintzetarako, 7 urterekin hasten baita prestazioa. Horregatik guztiagatik, arrazoizkoa dirudi adin-talde horretarako protokolo espezifikoak egitea, eta argi eta garbi jasotzea adingabearen arriskuaren zehaztapena eta gomendatutako prebentziozko asistentzia-neurriak, ebidentzia zientifikoan oinarrituta.

Ebakortz-Molarren Hipomineralizazioaren (HIM) prebalentzia

HIMaren prebalentzia aztertu da 12 urteko ikasleen artean, eta % 15,2koa da.

HIM	Prebalentzia	Eragindako hortzen bb	
		Ebakortzak	Lehenengo molarrak
Arina	% 11,5	1,2 ± 1,1	1,1 ± 1,1
Moderatua/larria	% 3,7	1,7 ± 1,6	2,7 ± 1,3

Txantxarren indizea aldagai hauen arabera: sexua, bizileku mota, lurralde historikoa eta maila sozioekonomikoa, Euskadiko aho-hortzetako osasunaren azken azterlan epidemiologikoan (2023)

Behin-behineko hortzetako eta behin betiko hortzetako txantxar-indizeen lurralde arteko konparazioak ez du alde esanguratsurik erakusten, 12 urtekoen taldean izan ezik, indizea txikiagoa baita Araban (0,32 versus 0,43 Gipuzkoan eta 0,59 Bizkaian; $p=0,002$).

Behin-behineko hortzetako zein behin betiko hortzetako txantxar-indizeek erakusten dute landa-eremuan bizi diren ikasleek batez beste txantxar gehiago dituztela.

Indizeak sexuaren arabera aztertuz gero, ez da alde esanguratsurik ikusten, desberdintasun puntualak salbu: 7 urtekoen taldean, CAOD indizea handiagoa da gizonen kasuan, eta 14 urtekoen taldean, CAOD indizea handiagoa da behin betiko hortzetan emakumeen kasuan.

Behin-behineko hortzetako zein behin betiko hortzetako txantxar-indizeak sistematikoki handiagoak dira atzeritar jatorriko ikasleen artean.

Maila sozialaren arabera desberdintasunei dagokienez, txantxar-indizeak handiagoak dira bi hortzetan maila sozial baxuko ikasleen artean, adin-talde guztietan.

XIII. taula. Txantxarren indizea aldagai hauen arabera: sexua, bizileku mota, lurralde historikoa eta maila sozioekonomikoa, Euskadiko aho-hortzetako osasunaren azken azterlan epidemiologikoan (2023)

2023 urtea	5 urte Behin-behineko hortzak	7 urte Behin-behineko hortzak	7 urte Behin betiko hortzak	12 urte	14 urte
Euskadi	caod = 1,11	caod = 1,34	CAOD = 0,03	CAOD = 0,50	CAOD = 0,78
Sexua					
Gizonezkoa	1,10	1,47	0,04	0,48	0,69
Emakumezkoa	1,12	1,19	0,03	0,51	0,87
Bizilekua					
Hiria	1,07	1,26	0,04	0,45	0,74
Landa	1,29	1,66	0,02	0,70	0,95
Lurraldea					
Araba	1,11	1,14	0,06	0,32	0,58
Gipuzkoa	1,06	1,21	0,02	0,43	0,77
Bizkaia	1,15	1,47	0,03	0,59	0,84
Familia-jatorria					
Espainia	0,71	0,89	0,03	0,41	0,73
Atzerria	2,26	2,59	0,05	0,81	1,10
Maila soziala					
I-II (altua)	0,64	0,77	0,03	0,39	0,55
III (erdi-maila)	0,61	1,03	0,03	0,34	0,76
IV-V (baxua)	1,67	1,76	0,03	0,64	0,99

EZTABAIDA

PADI programak 34 urteko ibilbidea egin du, eta utzi digun ebidentzia epidemiologikoak agerian uzten du haurrak txantxar gutxiagorekin hazten direla. Dena dela, bilakaeraren datuei eta EAEko ikasleen hortzetako osasunari buruzko V. ikerketa epidemiologikoaren (2023) ebidentziei esker, lorpenak eta hobetzeko aukerak azter daitezke.

Azken azterlan epidemiologikoaren emaitzen arabera, hortzetako osasunean aurreko urteetan izandako hobekuntza moteltzen ari da, eta hori logikoa da, aurreko aldi txantxar gutxi baitzegoen. Azterlan epidemiologiko horren emaitzek adierazten dute EAEko ikasleek gaur egun oraindik ere oso txantxar gutxi dituztela. 2018-2023 aldiaren, 7 urtekoen taldeko txantxarren prebalentzia eta behin-behineko hortzetako txantxar-indizeak egonkortu egin dira. Gauza bera gertatu da 12 urtekoen taldean, datuak antzekoak baitira, bai txantxarren prebalentziari dagokionez, bai behin betiko CAODari dagokionez. 12 urteko 4 ikasletik 3k, gutxi gorabehera, ez dute txantxarrik. Txantxarren 0,50eko batez bestekoa ez da 2018ko datutik (0,46) ia aldentzen, eta beraz ez da estatistikoki esanguratsua.

Agerikoa da, gaur egun CAOD indizeak hain baxuak izanik, indize horiek murrizteko estrategia bakarra arrisku klinikoko ikasleak identifikatzeko estrategiak eta arrisku handieneko ikasleak atzemateko gizarte-eremuko politikak hartzea direla. Are gehiago, kontuan hartuta 2018-2020an kontsumo publikorako uraren fluorazioa eten egin zela, besteak beste, gure erkidegoko haurren txantxar-indizeak oso baxuak izan direlako azken 25 urtetan. Hala ere, osasun publikoko neurri horrek inpaktu handiagoa du talde sozial baxuenetan; horregatik, arrisku-politikak indartzeko ahaleginak areagotu behar dira, lesiorik gehienak dituzten pertsonen talde txikian arreta jarrita.

14 urteko nerabeen taldean, adierazleek erakusten dute txantxarren prebalentziak zertxobait gora egin duela (% 26 2018an eta % 33,4 gaur egun), baita CAOD adierazleak ere (0,56 2018an eta 0,78 gaur egun). Hala ere, CAOD indizearen igoera hori osasun publikoan izan dezakeen benetako inpaktuaren testuinguruan kokatu behar da. Hala, benetan, 10 ikasleko txantxarra duten 2 hortz gehiago egoteari dagokio; igoera hori, beraz, oso txikia da hazkundearen benetako proportzioa kontuan hartuz gero (txantxarra duten 2 hortz gehiago, guztizko 240 hortzetatik).

Intentsitate terapeutikoari dagokionez, 14 urtekoen konponketa-indizea 2018an % 64 izatetik gaur egun % 78,6 izatera igaro da; horrek esan nahi du tratatutako lesioen kopurua nabarmen igo dela. Hori oso esanguratsua da, PADIren "estaldura publikoaren amaierara" gehien hurbiltzen den adin-taldea delako (15 urterekin bukatzen da estaldura). Halaber, PADI txantxar-lesioak tratatzeko eta detektatzeko prozesuan duen inpaktua erakusten du, konponketa-indizea baita dentistara egindako bisitekin lotura zuzenena duen faktorea.

Haurren hortz-asistentzia publikoa ziurtatu arren, erabiltzeko oztoporik jarri gabe eta behin betiko hortzetako erabateko konponketa-estaldurarekin, urteko erabilera-maila geldituta dago (hamar adingabeketatik lauk ez dute PADI erabiltzen ekitaldi bakoitzean).

Bestalde, oraindik ere badago gizarte-gradiente bat (XIII. taula) txantxar-indizeei dagokienez. Nahiz eta kausak jorratzeko lanak eremu sanitarioa gainditzeko duen, datuek erakusten dute sare asistentzial publikoa ezinbestekoa dela arrisku handieneko kasuei eta patologia bat baino gehiago duten kasuei heltzeko. Egoera horiek ohikoagoak dira baliabide gutxien dituzten familietan.

Era berean, behin betiko hortzetan zigilatzaileen erabilera nabarmen murriztu dela nabarmentzen da (batez beste % 9 soilik; ehunekorik altuena 7 urtekoen taldean dago: % 20). Datu hori ez dago lotuta txantxararen aurretiazko esperientzian oinarritutako arrisku-adierazlearekin: behin-behineko hortzetako txantxarren prebalentzia % 35ekoa da 7 urterekin, eta % 26-30ekoa behin betikoetan, berriz, 12-14 urterekin. Ez da ahaztu behar tratamendu horrek garrantzi handikoa izaten jarraitzen duela nagusiki

prebentziozkoa den programa batean, eta PADIren protokoloek berariaz ezartzen dutela zigilatzaileak jartzeko aurretiazko txantxar-esperientzia izanez gero.

ONDORIOAK

1.- 2023an, PADI programa garatzeko 34 ekitaldi egin dira, eta, hala, EAeko 15 urte arteko biztanleria-
ren % 92k jaso ditu programako prestazioak.

2.- Guztira 118.112 adingabe artatu zituzten, EAEn bizi diren 7-15 urte arteko 193.543 haurretatik. Pro-
gramarako eskubidea duten hamar pertsonatik sei, gutxi gorabehera. 2023ko urteko erabileraren ehu-
nekoa % 61,3 izan zen.

3.- Prestazioa jasotzeko eskubidea zuten 100 haurretatik 3 Osakidetzako dentista publikoek artatu zi-
tuzten, 58 dentista itunduek, eta 39 ez ziren joan urteko berrikuspenera.

4.- Arreta emandako biztanleen % 94,4 itunpeko profesionalek artatu dituzte. Osasun Sailak 5.511.935
euro jarri zituen horretarako (49,43 euro batez beste erabiltzaile bakoitzeko).

5.- Osakidetzako kontsulta publikoetan zuzenean artatutako haurren kopurua murriztu egin da: lauro-
geita hamarreko hamarkadaren erdialdean 30.000 haurri arreta ematetik egun 6.600 haur artatzera
igaro dira.

6.- PADIko koadro fakultatiboko dentistek emandako asistentziaren barruan prebentzio-jarduketak eta
beharrezko tratamendu konpontzaileak sartzten dira. Osakidetzako kontsultetako asistentziaren profilak
erakusten du interbentzio prebentibo zein konpontzaile gehiago behar dituztenek erabiltzen dutela hura.

7.- Eusko Jaurlaritzak bultzatutako hortz-politikari esker, haurren hortz-osasunaren indizeak inguruko
herrialdeetako onenak dira, eta Estatuko autonomia-erkidegoen artean buruan dago. Ikasleen % 74k
ez du txantxarrik 12 urterekin, eta % 67k 14 urterekin. PADIin gaitutako profesionalek ematen duten
asistentziak horretan asko lagundu du.

8.- 2020tik aurrera Euskadiko edateko uretan fluorazio-politika etetearen ondorioz, ezinbestekoa da gi-
zarte-politikak indartzea arriskuko biztanleak identifikatzeko. Normalean maila sozioekonomiko txikia-
goa dute, eta txantxar-lesio gehienak dituzte.

9.- 2023ko maiatzaren 5ean, EHAAn martxoaren 21eko 37/2023 Dekretua argitaratu zen, Euskal Auto-
nomia Erkidegoko 7-15 urteko biztanleen aho-hortzen osasunaren arloko prestazio sanitarioari buruz-
koa. Dekretu horrek aldi berri bati hasiera eman zion PADI programari dagokionez, hortzetako profesio-
nal eta klinika berriei programari atxikitzea erraztuz.

10.- Dekretu berria ezarri ondoren, 700 dentista inguruk osatu zuten PADIren asistentzia-dispositiboa,
hortzetako higienistekin eta laguntzaileekin batera. 650 hortz-klinikatan eman zuten arreta (Osakide-
tzako 25 klinika), 91 udalerritan banatuta (EAeko 251 udalerrien % 36).

I. ERANSKINA

PADIn erabilera lurralde historiko bakoitzean, adin-taldearen, zerbitzua emateko moduaren (publikoa/itundua) eta sexuaren arabera, 2023ko ekitaldian

ARABA

Adin-tartea	Sexua	Biztanleria	Osakidetza	Itundua	Artatutakoak	Estaladura
6 - 7 2016	mutila	1.654	70	937	1.007	% 60,88
	neska	1.619	67	984	1.051	% 64,92
	guztira	3.273	137	1.921	2.058	% 62,88
7 - 8 2015	mutila	1.758	52	1.068	1.120	% 63,71
	neska	1.656	53	1.021	1.074	% 64,86
	guztira	3.414	105	2.089	2.194	% 64,26
8 - 9 2014	mutila	1.775	51	1.076	1.127	% 63,49
	neska	1.731	38	1.056	1.056	% 61,01
	guztira	3.506	89	2.132	2.221	% 63,35
9 - 10 2013	mutila	1.775	51	1.073	1.124	% 63,32
	neska	1.606	41	1.023	1.064	% 66,25
	guztira	3.381	92	2.096	2.188	% 64,71
10 - 11 2012	mutila	1.877	50	1.177	1.227	% 65,37
	neska	1.693	40	1.037	1.077	% 63,61
	guztira	3.570	90	2.214	2.304	% 64,54
11 - 12 2011	mutila	1.923	38	1.135	1.173	% 61,00
	neska	1.789	36	1.063	1.099	% 61,43
	guztira	3.712	74	2.198	2.272	% 61,21
12 - 13 2010	mutila	1.933	27	1.145	1.172	% 60,63
	neska	1.819	41	1.072	1.113	% 61,19
	guztira	3.752	68	2.217	2.285	% 60,90
13 - 14 2009	mutila	1.844	45	1.008	1.053	% 57,10
	neska	1.678	24	895	919	% 54,77
	guztira	3.522	69	1.903	1.972	% 55,99
14 - 15 2008	mutila	1.889	21	1.015	1.036	% 54,84
	neska	1.748	28	919	947	% 54,18
	guztira	3.637	49	1.934	1.983	% 54,52
ARABA	mutila	16.428	405	9.634	10.039	% 61,11
	neska	15.339	368	9.070	9.438	% 61,53
	guztira	31.767	773	18.704	19.477	% 61,31

GIPUZKOA

Adin-tartea	Sexua	Biztanleria	Osakidetza	Itundua	Artatutakoak	Estaldura
6 - 7 2016	mutila	3.318	312	1.595	1.907	% 57,47
	neska	3.184	244	1.566	1.810	% 56,85
	guztira	6.502	556	3.161	3.717	% 57,17
7 - 8 2015	mutila	3.401	270	1.793	2.063	% 60,66
	neska	3.374	281	1.752	2.033	% 60,25
	guztira	6.775	551	3.545	4.096	% 60,46
8 - 9 2014	mutila	3.558	253	1.836	2.089	% 58,71
	neska	3.338	238	1.721	1.959	% 58,69
	guztira	6.896	491	3.557	4.048	% 58,70
9 - 10 2013	mutila	3.530	265	1.836	2.101	% 59,52
	neska	3.311	238	1.749	1.987	% 60,01
	guztira	6.841	503	3.585	4.088	% 59,76
10 - 11 2012	mutila	3.956	318	1.988	2.306	% 58,29
	neska	3.555	274	1.853	2.127	% 59,83
	guztira	7.511	592	3.841	4.433	% 59,02
11 - 12 2011	mutila	3.937	243	1.937	2.180	% 55,37
	neska	3.709	248	1.828	2.076	% 55,97
	guztira	7.646	491	3.765	4.256	% 55,66
12 - 13 2010	mutila	3.994	298	1.915	2.213	% 55,41
	neska	3.878	306	1.923	2.229	% 57,48
	guztira	7.872	604	3.838	4.442	% 56,43
13 - 14 2009	mutila	4.109	290	1.998	2.288	% 55,68
	neska	3.728	265	1.791	2.056	% 55,15
	guztira	7.837	555	3.789	4.344	% 55,43
14 - 15 2008	mutila	4.152	315	1.830	2.145	% 51,66
	neska	3.784	229	1.748	1.977	% 52,25
	guztira	7.936	544	3.578	4.122	% 51,94
GIPUZKOA	mutila	33.955	2.564	16.728	19.292	% 56,82
	neska	31.861	2.323	15.931	18.254	% 57,29
	guztira	65.816	4.887	32.659	37.546	% 57,05

BIZKAIA

Adin-tartea	Sexua	Biztanleria	Osakidetza	Itundua	Artatutakoak	Estaldura
6 - 7 2016	mutila	4.927	59	2.992	3.051	% 61,92
	neska	4.710	66	2.829	2.895	% 61,46
	guztira	9.637	125	5.821	5.946	% 61,70
7 - 8 2015	mutila	5.185	63	3.284	3.347	% 64,55
	neska	4.752	51	3.062	3.113	% 65,51
	guztira	9.937	114	6.346	6.460	% 65,01
8 - 9 2014	mutila	5.290	48	3.391	3.439	% 65,01
	neska	5.118	45	3.242	3.287	% 64,22
	guztira	10.408	93	6.633	6.726	% 64,62
9 - 10 2013	mutila	5.230	54	3.425	3.479	% 66,52
	neska	5.040	46	3.300	3.346	% 66,39
	guztira	10.270	100	6.725	6.825	% 66,46
10 - 11 2012	mutila	5.568	61	3.660	3.721	% 66,83
	neska	5.238	50	3.442	3.492	% 66,67
	guztira	10.806	111	7.102	7.213	% 66,75
11 - 12 2011	mutila	5.600	48	3.581	3.629	% 64,80
	neska	5.544	45	3.484	3.529	% 63,65
	guztira	11.144	93	7.065	7.158	% 64,23
12 - 13 2010	mutila	5.665	56	3.578	3.634	% 64,15
	neska	5.483	47	3.469	3.516	% 64,13
	guztira	11.148	103	7.047	7.150	% 64,14
13 - 14 2009	mutila	5.718	51	3.467	3.518	% 61,53
	neska	5.329	48	3.252	3.300	% 61,93
	guztira	11.047	99	6.719	6.818	% 61,72
14 - 15 2008	mutila	5.903	60	3.420	3.480	% 58,95
	neska	5.660	44	3.269	3.313	% 58,53
	guztira	11.563	104	6.689	6.793	% 58,75
BIZKAIA	mutila	49.086	500	30.798	31.298	% 63,76
	neska	46.874	442	29.349	29.791	% 63,56
	guztira	95.960	942	60.147	61.089	% 63,66

II. ERANSKINA

PADiren erabilera globala udalerrika eta zerbitzua emateko moduaren arabera (Osakidetza/Itundua) 2023an

ARABA

UDALERRIA	BIZTANLERIA	OSAKIDETZA	ITUNDUA	ARTATUTAKOAK	ESTALDURA
AGURAIN	705	15	358	373	% 52,91
AMURRIO	1109	2	780	782	% 70,51
AÑANA	14	0	3	3	% 21,43
ARAMAIO	141	0	63	63	% 44,68
ARMIÑON	19	0	10	10	% 52,63
ARRAIA-MAEZTU	84	0	35	35	% 41,67
ARRATZUA-UBARRUNDIA	108	2	49	51	% 47,22
ARTZINIEGA	236	0	161	161	% 68,22
ASPARRENA	145	3	70	73	% 50,34
AIARA	297	0	201	201	% 67,68
MAÑUETA	22	0	4	4	% 18,18
BARRUNDIA	90	0	38	38	% 42,22
BERANTEVILLA	53	0	16	16	% 30,19
BERNEDO	40	0	16	16	% 40,00
KANPEZU	99	0	52	52	% 52,53
DULANTZI	460	9	264	273	% 59,35
BURGELU	73	0	36	36	% 49,32
ELTZIEGO	110	0	19	19	% 17,27
BILAR	19	0	3	3	% 15,79
ERRIBERAGOITIA	97	1	44	45	% 46,39
HARANA	18	0	4	4	% 22,22
IRUÑA OKA	433	11	247	258	% 59,58
IRURAZ-GAUNA	51	0	24	24	% 47,06
KRIPAN	18	0	0	0	% 0,00
KUARTANGO	29	0	24	24	% 82,76
BASTIDA	200	16	48	64	% 32,00
LAGRAN	15	0	1	1	% 6,67
GUARDIA	146	1	24	25	% 17,12
LANTZIEGO	95	0	17	17	% 17,89
LANTARON	59	1	13	14	% 23,73
LAPUEBLA DE LABARCA	74	1	13	14	% 18,92
LAUDIO	1468	3	1047	1050	% 71,53
LEGUTIO	210	6	98	104	% 49,52
LEZA	21	0	6	6	% 28,57
MOREDA ARABA	15	0	2	2	% 13,33
NAVARIDAS	17	0	1	1	% 5,88
OKONDO	119	0	83	83	% 69,75
OION	431	2	110	112	% 25,99
URIZAHARRA	21	0	8	8	% 38,10
ERRIBERABEITIA	197	2	60	62	% 31,47
SAMANIEGO	18	0	5	5	% 27,78
DONEMILIAGA	60	0	38	38	% 63,33
URKABUSTAIZ	173	8	100	108	% 62,43
GAUBEA	80	2	25	27	% 33,75
ESKUERNAGA	18	0	4	4	% 22,22
GASTEIZ	23434	684	14249	14934	% 63,73
IEKORA	22	0	5	5	% 22,73
ZALDUONDO	25	0	8	8	% 32,00
ZANBRANA	36	0	17	17	% 47,22
ZIGOITIA	173	4	98	102	% 58,96
ZUIA	170	0	103	103	% 60,59
ARABA, GUZTIRA	31767	773	18704	19478	% 61,32

GIPUZKOA

UDALERRIA	BIZTANLERIA	OSAKIDETZA	ITUNDUA	ARTATUTAKOAK	ESTALDURA
ABALTZISKETA	26	0	13	13	% 50,00
ADUNA	78	3	43	46	% 58,97
AIA	270	2	155	157	% 58,15
AIZARNAZABAL	112	1	56	57	% 50,89
ALBISTUR	47	1	34	35	% 74,47
ALEGIA	196	34	59	93	% 47,45
ALKIZA	54	2	30	32	% 59,26
ALTZAGA	21	1	6	7	% 33,33
ALTZO	45	3	28	31	% 68,89
AMEZKETA	85	2	47	49	% 57,65
ANDOAIN	1556	29	856	885	% 56,88
ANOETA	237	16	122	138	% 58,23
ANTZUOLA	289	2	87	89	% 30,80
ARAMA	22	0	7	7	% 31,82
ARETXABAETA	715	9	429	438	% 61,26
ARRASATE	1798	91	895	986	% 54,84
ASTEASU	159	4	98	102	% 64,15
ASTIGARRAGA	858	3	492	495	% 57,69
ATAUN	203	15	94	109	% 53,69
AZKOITIA	1476	107	723	830	% 56,23
AZPEITIA	1656	179	812	991	% 59,84
BALIARRAIN	30	2	8	10	% 33,33
BEASAIN	1423	241	500	741	% 52,07
BEIZAMA	18	0	10	10	% 55,56
BELAUNZA	33	2	4	6	% 18,18
BERASTEGI	94	5	57	62	% 65,96
BERGARA	1386	17	544	561	% 40,48
BERROBI	58	4	34	38	% 65,52
BIDANIA-GOIZATZ	56	4	23	27	% 48,21
DEBA	445	24	289	313	% 70,34
DONOSTIA	14300	678	7358	8036	% 56,20
EIBAR	2399	689	947	1636	% 68,20
ELDUAINEN	29	4	13	17	% 58,62
ELGETA	124	7	78	85	% 68,55
ELGOIBAR	1132	92	784	876	% 77,39
ERRETERIA	3564	581	1514	2095	% 58,78
ERREZIL	70	1	35	36	% 51,43
ESKORIATZA	391	3	139	142	% 36,32
EZKIO-ITSASO	61	1	26	27	% 44,26
GABIRIA	59	5	22	27	% 45,76
GAINTZA	10	0	6	6	% 60,00
GAZTELU	30	1	10	11	% 36,67
GETARIA	281	2	173	175	% 62,28
HERNANI	1848	23	1051	1074	% 58,12
HERNIALDE	14	1	6	7	% 50,00
HONDARRIBIA	1476	132	608	740	% 50,14
IBARRA	398	59	199	258	% 64,82
IDIAZABAL	282	29	94	123	% 43,62
IKAZTEGIETA	48	3	15	18	% 37,50
IRUN	5202	647	2312	2959	% 56,88
IRURA	255	30	141	171	% 67,06
ITSASONDO	77	2	39	41	% 53,25
LARRAUL	22	1	21	22	% 100,00
LASARTE-ORIA	1716	45	827	872	% 50,82
LAZKAO	638	26	369	395	% 61,91
LEABURU	35	8	11	19	% 54,29
LEGAZPI	721	13	442	455	% 63,11
LEGORRETA	180	9	61	70	% 38,89
LEINTZ-GATZAGA	17	0	7	7	% 41,18
LEZO	534	31	290	321	% 60,11
LIZARTZA	71	8	29	37	% 52,11
MENDARO	265	23	178	201	% 75,85
MUTILOA	27	6	8	14	% 51,85
MUTRIKU	505	25	282	307	% 60,79
OIARTZUN	979	42	597	639	% 65,27
OLABERRIA	76	7	36	43	% 56,58
OÑATI	1244	10	659	669	% 53,78
ORDIZIA	1054	62	529	591	% 56,07
ORENDAIN	31	0	16	16	% 51,61
OREXA	13	1	4	5	% 38,46
ORIO	647	8	347	355	% 54,87

GIPUZKOA (jarraipena)

ORMAIZTEGI	126	11	39	50	% 39,68
PASAIA	1480	75	656	731	% 49,39
SEGURA	191	26	58	84	% 43,98
SORALUZE	358	67	181	248	% 69,27
TOLOSA	1866	236	905	1141	% 61,15
URNIETA	536	4	249	253	% 47,20
URRETXU	663	65	281	346	% 52,19
USURBIL	651	4	411	415	% 63,75
VILLABONA	545	42	301	343	% 62,94
ZALDIBIA	187	12	60	72	% 38,50
ZARAUZ	2020	75	1241	1316	% 65,15
ZEGAMA	214	22	58	80	% 37,38
ZERAIN	35	2	6	8	% 22,86
ZESTOA	394	12	182	194	% 49,24
ZIZURKIL	297	22	148	170	% 57,24
ZUMAIA	1134	3	699	702	% 61,90
ZUMARRAGA	848	91	346	437	% 51,53
GIPUZKOA, GUZTIRA	65816	4887	32659	37546	% 57,05

BIZKAIA

UDALERRIA	BIZTANLERIA	OSAKIDETZA	ITUNDUA	ARTATUTAKOAK	ESTALDURA
ABADIÑO	801	111	477	588	% 73,41
ABANTO ZIERBENA	756	1	483	484	% 64,02
AJANGIZ	44	0	29	29	% 65,91
ALONSOTEGI	255	0	155	155	% 60,78
AMOREBIETA-ETXANO	1908	5	1366	1371	% 71,86
AMOROTO	23	0	18	18	% 78,26
ARAKALDO	32	0	16	16	% 50,00
ARANTZAZU	50	0	26	26	% 52,00
AREATZA	121	0	75	75	% 61,98
ARRANKUDIAGA	117	0	69	69	% 58,97
ARRATZU	47	0	33	33	% 70,21
ARRIETA	37	0	19	19	% 51,35
ARRIGORRIAGA	1032	5	716	721	% 69,86
ARTEAGA	72	0	53	53	% 73,61
ARTZENTALES	63	1	30	31	% 49,21
ATXONDO	121	3	87	90	% 74,38
AULESTI	53	0	34	34	% 64,15
BAKIO	263	0	136	136	% 51,71
BALMASEDA	707	0	424	424	% 59,97
BARAKALDO	8686	55	5135	5190	% 59,75
BARRIKA	151	0	81	81	% 53,64
BASAURI	2882	50	1809	1859	% 64,50
BEDIA	77	0	43	43	% 55,84
BERANGO	891	1	534	535	% 60,04
BERMEO	1470	3	808	811	% 55,17
BERRIATUA	122	0	72	72	% 59,02
BERRIZ	473	26	261	287	% 60,68
BILBO	25042	288	15579	15867	% 63,37
BUSTURIA	150	0	88	88	% 58,67
DERIO	905	1	514	515	% 56,91
DIMA	167	0	109	109	% 65,27
DURANGO	2705	33	1761	1794	% 66,32
EA	51	0	27	27	% 52,94
ELANTXOBE	27	0	15	15	% 55,56
ELORRIO	721	11	472	483	% 66,99
ERANDIO	2058	10	1353	1363	% 66,23
EREÑO	21	0	8	8	% 38,10
ERMUA	1304	77	724	801	% 61,43
ERRIGOITI	55	0	33	33	% 60,00
ETXEBARRI	1558	0	1159	1159	% 74,39
ETXEBARRIA	62	0	41	41	% 66,13
FORUA	79	1	44	45	% 56,96
FRUIZ	75	0	48	48	% 64,00
GALDAKAO	2375	1	1588	1589	% 66,91
GALDAMES	76	0	49	49	% 64,47
GAMIZ-FIKA	117	0	61	61	% 52,14

BIZKAIA (jarraipena)

GARAI	38	0	25	25	% 65,79
GATIKA	165	0	128	128	% 77,58
GAUTEGIZ ARTEAGA	75	0	31	31	% 41,33
GERNIKA-LUMO	1620	1	1191	1192	% 73,58
GETXO	6083	21	4243	4264	% 70,10
GIZABURUAGA	27	0	16	16	% 59,26
GORDEXOLA	150	0	106	106	% 70,67
GORLIZ	609	10	347	357	% 58,62
GUEÑES	603	1	404	405	% 67,16
IBARRANGELU	48	0	23	23	% 47,92
IGORRE	454	0	330	330	% 72,69
ISPASTER	83	0	47	47	% 56,63
IURRETA	349	1	194	195	% 55,87
IZURTZA	27	0	8	8	% 29,63
KARRANTZA HARANA	182	0	73	73	% 40,11
KORTEZUBI	66	1	40	41	% 62,12
LANESTOSA	31	0	8	8	% 25,81
LARRABETZU	238	0	164	164	% 68,91
LAUKIZ	132	0	62	62	% 46,97
LEIOA	3069	14	1999	2013	% 65,59
LEKEITIO	567	0	366	366	% 64,55
LEMOA	419	0	266	266	% 63,48
LEMOIZ	144	0	90	90	% 62,50
LEZAMA	249	0	157	157	% 63,05
LOIU	199	1	116	117	% 58,79
MALLABIA	118	5	55	60	% 50,85
MAÑARIA	71	2	46	48	% 67,61
MARKINA-XEMEIN	515	1	266	267	% 51,84
MARURI-JATABE	103	0	69	69	% 66,99
MENDATA	41	0	24	24	% 58,54
MENDEXA	47	0	14	14	% 29,79
MEÑAKA	78	0	48	48	% 61,54
MORGA	27	0	18	18	% 66,67
MUNDAKA	160	0	93	93	% 58,13
MUNGIA	1902	2	1296	1298	% 68,24
MUNITIBAR-ARBATZEGI GERRIKAITZ	38	1	26	27	% 71,05
MURUETA	32	0	20	20	% 62,50
MUSKIZ	649	1	382	383	% 59,01
MUXIKA	172	1	121	122	% 70,93
NABARNIZ	28	0	16	16	% 57,14
ONDARROA	619	3	273	276	% 44,59
OROZKO	288	1	145	146	% 50,69
ORTUELLA	656	7	434	441	% 67,23
OTXANDIO	159	0	115	115	% 72,33
PLENTZIA	402	4	228	232	% 57,71
PORTUGALETE	3321	9	2045	2054	% 61,85
SANTURTZIKO	3589	48	2062	2110	% 58,79
SESTAO	2141	113	1095	1208	% 56,42
SONDIKA	407	1	279	280	% 68,80
SOPELA	1608	1	1114	1115	% 69,34
SOPUERTA	253	0	146	146	% 57,71
SUKARRIETA	23	0	11	11	% 47,83
TURTZIOZ	45	0	10	10	% 22,22
UBIDE	18	0	10	10	% 55,56
UGAO-MIRABALLES	362	2	271	273	% 75,41
URDULIZ	507	0	324	324	% 63,91
URDUÑA	389	0	257	257	% 66,07
TRAPAGARAN	907	2	620	622	% 68,58
ZALDIBAR	330	5	143	148	% 44,85
ZALLA	740	0	489	489	% 66,08
ZAMUDIO	280	0	203	203	% 72,50
ZARATAMO	134	0	67	67	% 50,00
ZEANURI	108	0	70	70	% 64,81
ZEBERIO	104	0	64	64	% 61,54
ZIERBENA	116	0	58	58	% 50,00
ZIORTZA-BOLIBAR	44	0	24	24	% 54,55
BIZKAIA, GUZTIRA	95960	942	60147	61089	% 63,66