

# GUÍA DE PARTICIPACIÓN CIUDADANA

*Revisión del Plan Territorial Parcial del área funcional de Álava Central*



**Ezquiaga. Arquitectura, Sociedad y Territorio. S.L.**

-

**Redacción y diseño de la Guía de Participación Ciudadana:**

Thais Ibarrodo **Canicca. Arquitectura, Diseño y Urbanismo**

Carlos Muñoz **Canicca. Arquitectura, Diseño y Urbanismo**

Ainhoa Ezquiaga **Ezquiaga. Arquitectura, Sociedad y Territorio**

-

2022

# Guía de Participación Ciudadana

*Revisión del Plan Territorial Parcial del área funcional de Álava Central*



Este documento, junto al Programa de Participación Ciudadana definen la etapa de participación que se abre para acompañar el proceso de Revisión del Plan Territorial Parcial (PTP) de Álava Central.

**Esta de Guía de Participación tiene como objetivos introducir unos conceptos generales sobre la participación y orientar sobre cómo participar y hacer aportaciones al documento de Avance de la revisión del PTP.** Por otro lado, en esta guía incluimos un resumen de la propuesta de la revisión que podrá facilitar la comprensión del documento de Avance. Para más información, el documento de Avance completo podéis consultar también en la web de la [Dirección de Planificación Territorial y Agenda Urbana](#) y en [Irekia del Gobierno Vasco](#), donde también encontraréis más sobre las vías para participar y hacer tus aportaciones al documento.

No olvides que a través de redes sociales también podrás tener noticia de todas las novedades, nuestro perfil en [Twitter](#) y [Facebook](#) es Lurralde. ¡Síguenos!

Además podrás seguirnos en el resto de redes sociales con las etiquetas:

*#LPP\_ArabaErdialdea\_aurrerapena*  
*#PTP\_AlavaCentral\_avance*

# ÍNDICE

<b>1. INTRODUCCIÓN</b> .....	<b>6</b>
1.1. Revisión del Plan Territorial de Álava Central .....	6
1.2. ¿Qué es un Plan Territorial Parcial (PTP) y por qué se revisa el de Álava Central? ..	7
1.3. Fases de la Revisión del PTP de Álava Central .....	8
<b>2. PARTICIPACIÓN CIUDADANA</b> .....	<b>10</b>
2.1. ¿Qué es la participación ciudadana? .....	10
2.2. La importancia de la participación en la construcción del territorio .....	11
2.3. Objetivos, límites y retornos .....	13
<b>3. ¿CÓMO PUEDO PARTICIPAR?</b> .....	<b>14</b>
3.1. Hitos del programa de participación .....	14
3.2. ¿Dónde y cuándo? .....	18
<b>4. RESUMEN DE LA PROPUESTA TERRITORIAL</b> .....	<b>20</b>
4.1. Algunos conceptos clave .....	21
4.2. Diagnóstico: ¿Cómo está Álava Central hoy? .....	23
4.3. Retos del territorio: ¿Qué nos queda por delante? .....	25
4.4. Estrategias del nuevo modelo territorial: ¿Cómo proponemos hacerlo? .....	30
4.5. Cuestiones que no podemos olvidar y también construyen territorio .....	38

# 1 Introducción

## 1.1. Marco: Revisión del Plan Territorial de Álava Central

---

*El 24 de marzo de 2021, el Consejero de Planificación Territorial, Vivienda y Transportes aprobó el inicio del procedimiento de revisión del Plan Territorial Parcial de Álava Central (en adelante PTP Álava Central) que fue aprobado el 28 de diciembre de 2004. Esta revisión se materializa gracias a un convenio de cooperación realizado entre el Gobierno Vasco (Departamento de Planificación Territorial, Vivienda y Transportes) y la Diputación Foral de Álava (Departamento de Medio Ambiente y Urbanismo), para la elaboración de los documentos de revisión de los planes territoriales parciales de Álava Central y Rioja Alavesa.*

*La revisión del Plan Territorial Parcial de Álava Central es un proceso para establecer una nueva estrategia territorial de Álava Central que concibe su desarrollo desde un enfoque social y participativo. El conjunto del proyecto se diseña para que la tramitación administrativa de los documentos que irán avanzando en la definición de la revisión, sea acompañada por hitos asociados a la participación social que permitan incorporar al documento definitivo aprendizajes, experiencias y miradas de los distintos sectores de la sociedad.*

## 1.2. ¿Qué es un Plan Territorial Parcial (PTP) y por qué se revisa el de Álava Central?

Para poder entender bien qué es un Plan Territorial Parcial (PTP), antes, hay dos conceptos que sería conveniente aclarar; las DOT (Directrices de Ordenación Territorial) y los PTS (Plan Territoriales Sectoriales).

### + ¿Qué son las DOT?

Las DOT son las Directrices de Ordenación Territorial, el reglamento que define **la estrategia territorial de la Comunidad Autónoma del País Vasco**. A través de este reglamento se determinan, entre otras, la protección de zonas naturales, la ubicación de grandes zonas residenciales o industriales, el trazado aproximado de algunas de las grandes infraestructuras (camino, carreteras, vías férreas, puertos, aeropuertos...), pero también, de forma general, la dirección de las políticas públicas en las zonas rurales y en las zonas urbanas, y la gestión de los recursos naturales.

### + ¿Qué son los PTS?

Los PTS, Planes Territoriales Sectoriales, son **los planes elaborados para desarrollar las DOT y que se utilizan para definir más específicamente una temática concreta**. Puede haber planes agroforestales, de ordenación de ríos y arroyos, de energía, para la creación pública de suelo para actividades económicas, infraestructuras de residuos, vías ciclistas, carreteras, puertos, etc.

### + Y ahora sí....

#### ¿Qué es un Plan Territorial Parcial?

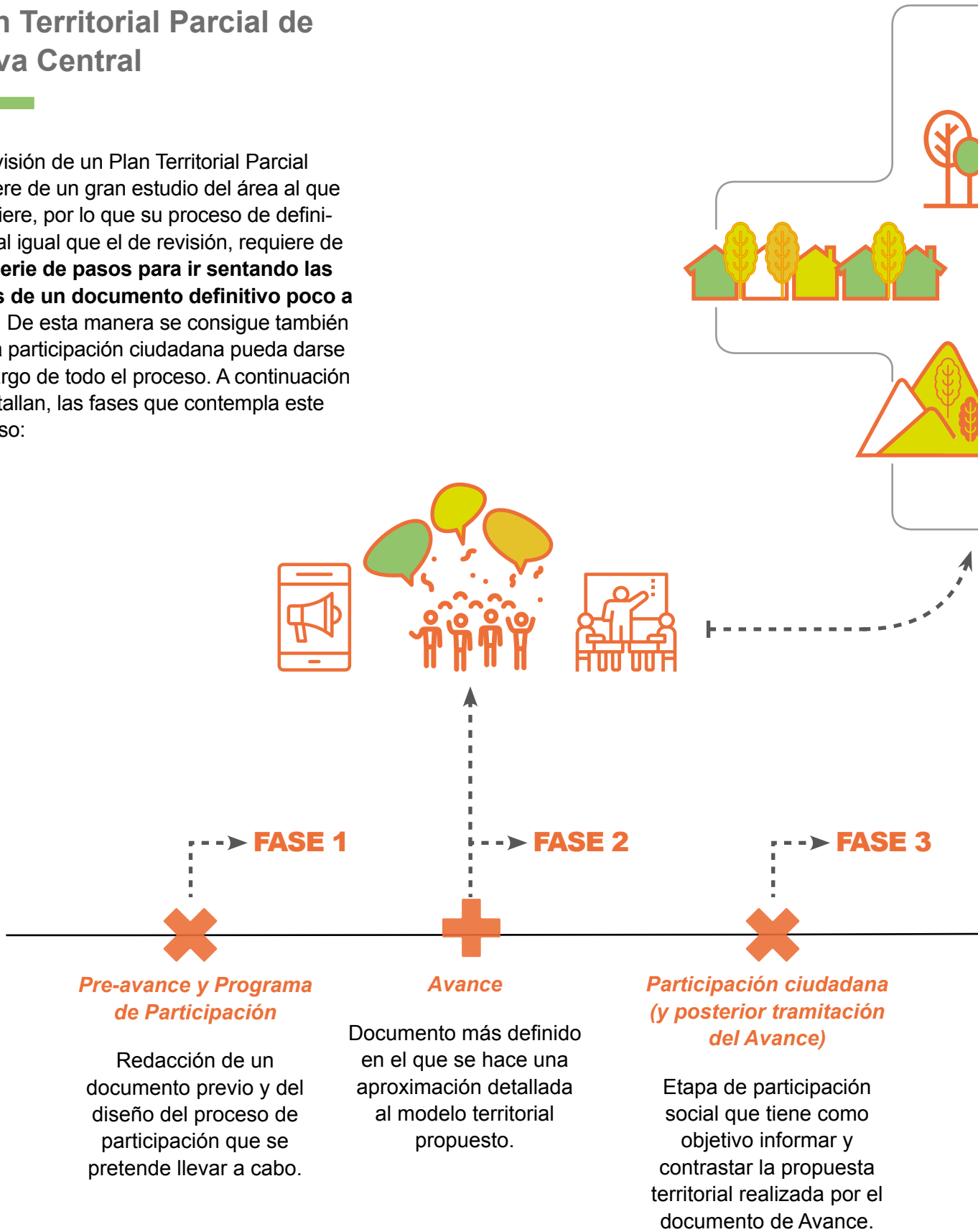
El Plan Territorial Parcial (PTP) **es el documento que define el itinerario del desarrollo territorial de un ámbito geográfico concreto** o área funcional, en este caso, el de Álava Central. El PTP debe concretar y ampliar lo definido en DOT del País Vasco y en los PTS y servir, a su vez, de guía supramunicipal para la redacción de los Planes Generales de Ordenación Urbana (PGOU) que redacte cada ayuntamiento.

#### + ¿Por qué se revisa el PTP de Álava Central?

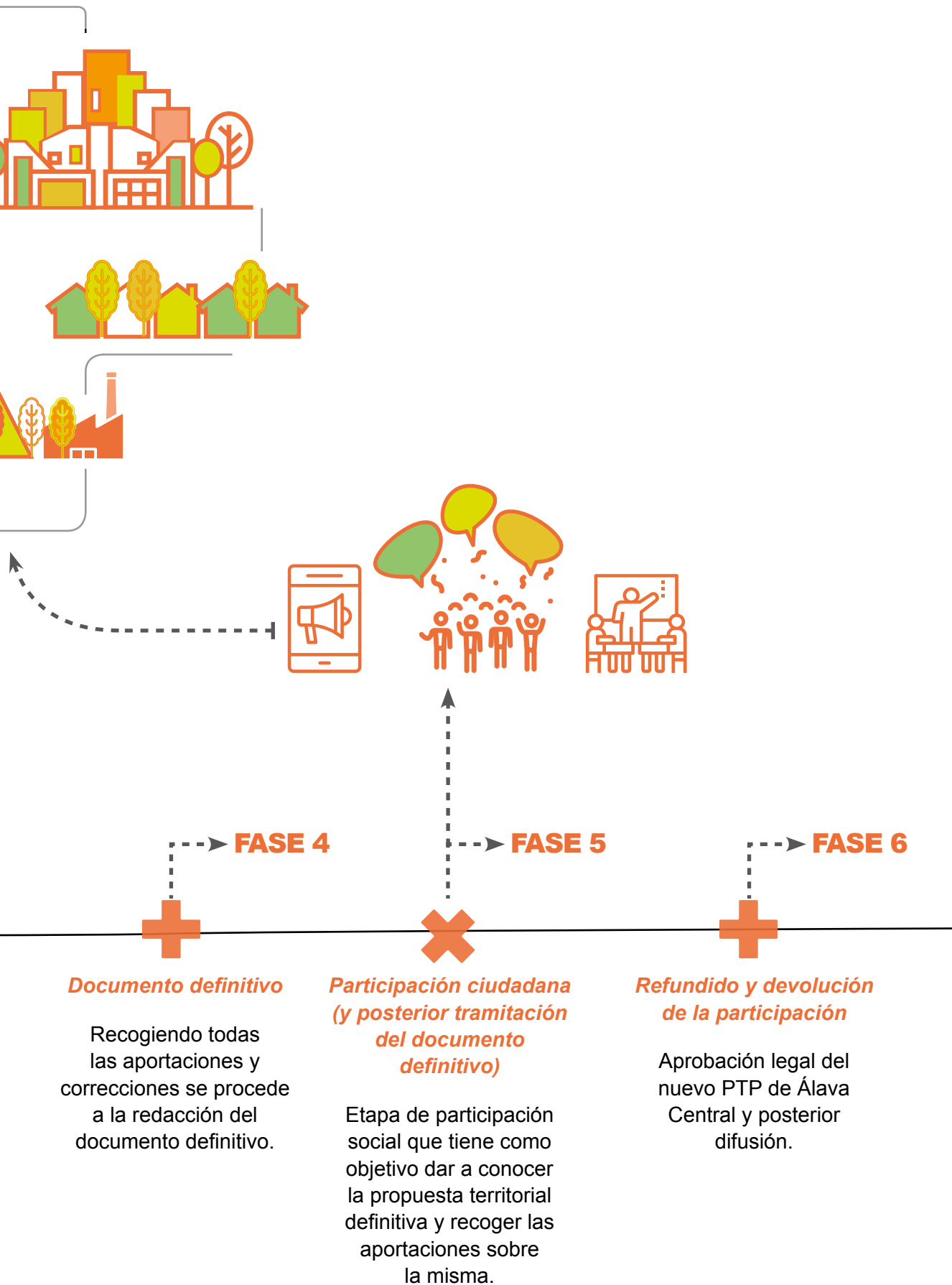
El Plan Territorial Parcial de Álava Central actualmente vigente fue aprobado en 2004, pero desde entonces **Álava y el mundo han cambiado, transformándose las necesidades del territorio y también de sus habitantes**. La revisión del PTP se plantea como la creación de un nuevo escenario que permita cambiar el enfoque del desarrollo de Álava Central, posibilitando nuevos conceptos y nuevos valores. **Esta revisión tendrá como objetivo mejorar la calidad de vida de las personas que habitan Álava Central.**

### 1.3. Fases de la revisión del Plan Territorial Parcial de Álava Central

La revisión de un Plan Territorial Parcial requiere de un gran estudio del área al que se refiere, por lo que su proceso de definición, al igual que el de revisión, requiere de **una serie de pasos para ir sentando las bases de un documento definitivo poco a poco**. De esta manera se consigue también que la participación ciudadana pueda darse a lo largo de todo el proceso. A continuación se detallan, las fases que contempla este proceso:







# 2. Participación Ciudadana

## 2.1. ¿Qué es la participación ciudadana?

---

Tal y como define el Libro Blanco de Democracia y Participación Ciudadana para Euskadi, la participación ciudadana es un proceso, un derecho y una obligación, además de una actitud, y establece las siguientes ideas:

Es un **proceso de aprendizaje y desarrollo personal y colectivo**. Busca transformar las relaciones, las respuestas, las acciones, etc. dando espacio y voz a todas las personas para que ejerzan su responsabilidad y capacidad de influencia en la generación de valor público.

La participación es también un derecho porque **todas las personas, sin exclusión, tienen que poder participar** y ser parte activa en las actividades y decisiones públicas que les afectan. En estos momentos en que participar es más accesible y necesario que nunca, la participación debe ser entendida también como una obligación ciudadana orientada al bien común.

Siendo la participación a día de hoy voluntaria y deseada, está muy vinculada a una actitud ya que participar **implica autonomía, libertad, responsabilidad**. Por tanto, en su ausencia, debería aceptarse que alguien no desee participar. Y llevado al extremo, la no participación puede ser también una forma de participar.

Es imprescindible entender la participación como un espacio colectivo y complejo en el que reflexionar, aprender y debatir para

buscar estrategias y soluciones para los retos planteados, que beneficien al conjunto de la sociedad o al medio en el que se desarrollan, alejándose de responder a los intereses particulares de personas o grupos concretos.

## 2.2. La importancia de la participación a escala territorial

El enfoque participativo refleja las **necesidades fundamentales de las personas y el valor de las experiencias y modalidades de organización social más espontáneas**. Una planificación y gestión territorial compartidas y eficientes son posibles con el nivel de implicación demostrado por todas las personas involucradas que, operando a diferentes niveles, son igualmente determinantes para el desarrollo sostenible del territorio.

**El Plan Territorial Parcial deberá asegurar la participación ciudadana, la transparencia y favorecer la gobernanza multinivel en los procesos de diseño territorial.** La participación está reconocida a nivel formal por la normativa urbanística, pero es necesario incidir en la co-creación de una verdadera cultura ciudadana de participación en los asuntos relacionados con la gestión de los territorios. Existen diversas razones que justifican la necesidad y oportunidad de que la ciudadanía participe en el diseño del territorio. **La más importante radica en el derecho que la ciudadanía tiene**, en los sistemas de gobierno democráticos, **a expresar una voz propia en todos los asuntos de la política pública** y entre ellos, sin duda, en el planeamiento urbanístico o territorial.

Existen, además, **beneficios** que afectan directamente a la viabilidad y calidad del planeamiento:

- + **Las personas que habitan un territorio son una fuente insustituible de información** fruto de la experiencia directa que las administraciones no pueden ignorar. La incorporación de las ideas de la ciudadanía supone un enriquecimiento del planeamiento y una mejora de su calidad técnica.
- + **La participación a lo largo de todo el proceso** de elaboración del planeamiento **reduce la probabilidad de conflictos posteriores** a la aprobación de los planes, contribuyendo así a su duración y estabilidad. En este sentido, el esfuerzo en dedicación, tiempo y coste económico dedicado a la participación resulta provechoso en el medio y largo plazo.
- + **La participación fortalece la confianza pública en las administraciones** responsables del planeamiento. Supone también un proceso educativo en un doble sentido: por un lado, la participación educa a la ciudadanía sobre los problemas de su comunidad y la aptitud del planeamiento para resolverlos de manera solvente y, por otro, promueve, un cambio de estilo de gobierno haciéndolo más abierto, responsable y efectivo.
- + **La participación ciudadana fortalece asimismo el sentimiento de comunidad y de pertenencia.** La experiencia que supone la participación activa fomenta la cooperación entre la ciudadanía y entre ésta y las administraciones, **aumentando el grado de satisfacción respecto de los instrumentos de planeamiento** y su ejecución.
- + La participación ciudadana resulta, por último, importante para fortalecer la legalidad urbanística, ya que **una ciudadanía comprometida respecto de las decisiones en su territorio supone la mejor garantía** de que tanto las normativas como las determinaciones del planeamiento son aplicadas adecuadamente.

## ¿QUÉ ES LA PARTICIPACIÓN?



## ¿QUÉ NO ES LA PARTICIPACIÓN?

### NO DEBE SER UNIDIRECCIONAL

- ✗ No es preguntar lo que yo quiero
- ✗ No es tener la respuesta correcta
- ✗ No es arreglar lo estropeado
- ✗ No es pedir opinión o consejo, ni opinar
- ✗ No es solo responder a preguntas
- ✗ No es tener miedo / protegerse
- ✗ No es esperar a que las cosas sucedan
- ✗ No es "¿Qué hay de lo mío?"
- ✗ No es que me den la razón

### NO DEBE SER UN ACTO DE MAQUILLAJE

- ✗ No es una maniobra política
- ✗ No es manipulación
- ✗ No es instrumentalización de la ciudadanía por motivaciones partidistas
- ✗ No es un ejercicio de cosmética, un escaparate...
- ✗ No es propaganda
- ✗ No es clientelismo
- ✗ No es populismo

### NO ES GENERAR DESEQUILIBRIOS

- ✗ No es una concesión
- ✗ No es una imposición
- ✗ No es relación de poder
- ✗ No es delegar
- ✗ No es justificar decisiones ya tomadas
- ✗ No es imponer
- ✗ No es la búsqueda obsesiva de consenso
- ✗ No es unidireccional

### NO ES ALGO ESPONTÁNEO

- ✗ No es un proceso sin normas
- ✗ No es un acto concreto y puntual
- ✗ No es involucrar en un proceso donde no se tiene claro el sentido ni los límites
- ✗ No es generar falsas expectativas

### NO ES UNA MODA

- ✗ No es una moda
- ✗ No es marketing ni publicidad
- ✗ No es cultura de opinión
- ✗ No es un proceso elitista
- ✗ No es algo creado por la administración
- ✗ No es (solo) democracia directa, ni es una asamblea
- ✗ No es propiedad de nadie, ni de ningún partido político
- ✗ No es burocracia, ni trámites

### NO ES ALGO SIMPLE

- ✗ No es simple, es compleja
- ✗ No son monosílabos, requiere conversación, opiniones, contrastes
- ✗ No es un fin, es un medio. Pero tampoco es solo un medio: es una filosofía
- ✗ No es una invitación abstracta
- ✗ No es el resultado final, es proceso
- ✗ No es un objetivo, es la forma en la que llegamos a ese objetivo
- ✗ No es para la ciudadanía, es con la ciudadanía

Fuente: Libro Blanco de la Participación. Gobierno Vasco

## 2.3. Objetivos, límites y retornos

### + **Objetivos**

El objetivo general del proceso de revisión del PTP de Álava Central es **definir las bases de una nueva estrategia para esta área funcional**. Esta revisión, de la mano de su Programa de Participación, se plantea como una oportunidad para revisar de manera abierta y transparente la futura estrategia territorial de Álava Central. La revisión se presenta como una coyuntura idónea para transmitir y recoger aprendizajes, experiencias y necesidades desde la diversidad que compone el territorio alavés, generando espacios para el contraste de las estrategias que se definan a lo largo de todo el proceso.

### + **Límites**

Este proceso de revisión -evidentemente- no parte de cero: al tratarse de una revisión, **su punto de partida es el Plan Territorial Parcial redactado en 2004** para Álava Central. Estos quince años de recorrido del documento han generado una serie de aprendizajes que será importante tener en cuenta, además de tener en consideración los condicionantes y preexistencias territoriales.

Debido al marco sanitario en el que se diseñó el Programa de Participación, se planteó una participación híbrida presencial-virtual. Esto se presentaba como una oportunidad para innovar en metodologías de participación que permitirían dar voz a perfiles que por distintas razones podrían optar por no desplazarse o no pudieran acudir a espacios presenciales, teniendo en consideración, además, la escala del territorio. La nueva realidad sanitaria alcanzada en 2022, vuelve a hacer posible el darle un

mayor peso a los encuentros presenciales, sin perder la oportunidad paralela de un plano digital.

Debe considerarse **la posibilidad de que surjan temas o problemáticas que trascienden el propio alcance del PTP**, estando en este sentido su revisión y el proceso de participación limitado a las competencias del Gobierno Vasco y la Diputación de Álava, así como a los condicionantes físicos y socioeconómicos de la propia Álava Central.

Por otro lado, resulta importante mencionar los **límites temporales del proceso de revisión del PTP**, el cual se desarrolla en un marco temporal extenso que se inicia con la redacción del Avance, documento que será empleado como base para el proceso de participación y del que se presenta un resumen en esta guía.

### + **Retornos**

Los retornos pueden tener distintas dimensiones, considerando tanto los aprendizajes multinivel, el establecimiento de nuevas formas de gobernanza y de cultura participativa, el impacto que genere el proceso en la comunidad o los propios documentos que se generen a lo largo del mismo.

En una línea más tangible de los retornos, **los resultados del proceso serán sintetizados y trasladados al equipo redactor de la revisión del PTP, sirviendo como base para la redacción del Documento Definitivo**. Del mismo modo, al final de cada etapa de la participación, se redactará una memoria parcial que recoja la metodología, las conclusiones más relevantes y los datos de la participación.

# 3. ¿Cómo puedo participar?

## 3.1. Hitos del programa de participación

La participación se articula desde dos vertientes: una interna, en la que se realizarán reuniones institucionales, entrevistas a agentes y entidades relevantes para el proceso y, por otro lado, **una pública y abierta a toda la ciudadanía**, estructurada en distintas acciones que pueden consultarse de manera pormenorizada en el Programa de Participación Ciudadana pero que se resumen aquí.

### ACCIONES del PROGRAMA DE PARTICIPACIÓN

#### + Web con contenidos

Todo el proceso de revisión del PTP de Álava Central está siendo recogido en la web de la Dirección de Planificación Territorial y Agenda Urbana ([www.euskadi.eus](http://www.euskadi.eus)) y en Irekia ([www.irekia.euskadi.eus](http://www.irekia.euskadi.eus)) del Gobierno Vasco. Así mismo sucede y sucederá con todo los aspectos vinculados a la participación. En éstas se recogerá la secuencia de hitos principales del proceso participativo para garantizar la transparencia y el intercambio de información actualizada en relación a la evolución del PTP (programa de participación, guía de participación, memorias de participación, etc.).

¡PARTICIPA en [www.euskadi.eus](http://www.euskadi.eus)!



Portada del Programa de Participación Ciudadana de la revisión del PTP de Álava Central.





Captura de pantalla del Buzón Abierto a la Ciudadanía disponible en Euskadi.eus.

### + Participación Digital

La Participación Digital será un canal a través del cual se establezca **un medio de participación constante**, desde el que se puedan recoger aportaciones de toda la ciudadanía. Será una participación no dinamizada y de carácter espontáneo.

La Participación Digital se apoyará en dos herramientas. **La primera, que permanecerá abierta a lo largo de toda la fase de participación, es el Buzón Abierto a la Ciudadanía.** En este buzón se pueden hacer aportaciones, sugerencias y propuestas en un formato libre. Como herramienta complementaria a las sesiones presenciales, **se habilitará una especie de formulario que posibilitará la recogida de aportaciones de manera más estructurada y guiada.** El acceso a los canales de participación digital puede hacerse a través de los siguientes enlaces o a través de las webs arriba mencionadas.

-  [Buzón Abierto a la Ciudadanía](#)
-  [Formulario Participativo](#)

Por último, recordar que las propias redes sociales son un canal a través del que mantenerse informado de todos los pasos y contenidos que se van generando en el marco de la participación.

A través de **#PTP\_AlavaCentral\_avance** podrás seguirnos en redes.

### + Presentación del Proceso de Participación

Los días 4 y 5 de abril se realizan las presentaciones institucionales en las que se hace difusión de los objetivos del proceso de participación así como de los hitos vinculados al mismo. Estas presentaciones tendrán lugar en las siguientes localizaciones:

**> Lunes 4 de Abril de 2022**

Vitoria-Gasteiz  
Campezo/Kanpezu

**> Martes 5 de Abril de 2022**

Agurain/Salvatierra  
Legutio  
Zuhatsu Kuartango

### + Talleres participativos sobre documento de Avance

Los talleres participativos son el canal más importante para la participación ciudadana. Son **talleres abiertos al conjunto de la ciudadanía favoreciendo que cualquier perfil interesado en participar o aportar pueda hacerlo** a través de este canal de participación activa.

Se realizarán **5 talleres presenciales, uno en cada una de las cuadrillas** que abarca el área funcional de Álava Central. Conscientes de que los contenidos de la revisión del PTP pueden resultar abstractos, se hará un esfuerzo importante para que las dinámicas de las sesiones sean accesibles para un público diverso y se centren en la realidad territorial de cada una de las cuadrillas. Estos talleres tendrán lugar en:

#### > Martes 17 de mayo de 2022

##### Legutio

Casa de Cultura

18:00 a 20:30

#### > Miércoles 18 de mayo de 2022

##### Santa Cruz de Campezo

Espacio Senpa

18:00 a 20:30

#### > Jueves 19 de mayo de 2022

##### Zuhatsu Kuartango

Salón de Plenos, Ayuntamiento

18:00 a 20:30

#### > Martes 24 de mayo de 2022

##### Agurain

Sala Manu Yanke, Ayuntamiento

18:00 a 20:30

#### > Miércoles 25 de mayo de 2022

##### Vitoria-Gasteiz

S. Polivalente 1, Centro Cívico Campillo

18:00 a 20:30

**Los canales digitales** de participación también servirán como apoyo a estos talleres presenciales ya que **continuarán abiertos una vez terminado el ciclo de los talleres** con el fin de posibilitar que tras la asimilación de algunas ideas o de reflexiones posteriores a los encuentros presenciales, sea posible seguir haciendo aportaciones.

### + Memoria parcial del proceso de participación (I)

Al finalizar la etapa de participación pública se realizará una memoria que tendrá como objetivo recoger las acciones llevadas a cabo hasta el momento. En esta memoria se recogerá tanto la metodología como los datos relativos a la participación y será compartida, igual que el resto de documento en la web de la **Dirección de Planificación Territorial y Agenda Urbana** ([www.euskadi.eus](http://www.euskadi.eus)) y en **Irekia** ([www.irekia.euskadi.eus](http://www.irekia.euskadi.eus)) del Gobierno Vasco.

Se realizará un análisis de las aportaciones recogidas en el marco de la participación para poder enriquecer el documento definitivo.

### + Talleres participativos de contraste

Una vez que el documento definitivo esté redactado, se abrirá **una nueva etapa de talleres participativos** a través de los cuales dar a conocer los detalles del documento y hacer un último contraste con la ciudadanía antes de pasar a su aprobación definitiva. Las fechas de estos talleres sólo podrán ser definidas más adelante dado que acompañan las etapas administrativas de la revisión y por lo tanto cuando llegue el momento **serán publicadas en las páginas web de referencia y en redes sociales**; en el perfil de Lurraldea de Facebook y Twitter.



### + Memoria parcial del proceso de participación (II)

Al igual que en la etapa previa, a la finalización de esta etapa de participación pública se redactará una memoria del proceso de participación en la que se plasmará la metodología seguida y la información obtenida a lo largo del proceso.

### + Jornada de cierre de la participación

Se hará una última jornada pública de cierre de la etapa de participación donde se expondrán las conclusiones extraídas del proceso participativo, se recapitulará sobre los hitos del mismo e informará de la participación del proceso. Será **un acto para informar y agradecer la participación y la colaboración** de los distintos sectores de la población que hayan estado implicados en el proceso de revisión del PTP de Álava Central.

### + Actualización web con materiales finales

Como cierre del conjunto del proceso, se realizará una última actualización de la web donde se volcará también, las últimas acciones realizadas dentro del marco de la participación. El objetivo de esta puesta al día es que quede un registro del proceso de revisión del PTP Álava Central que pueda permanecer accesible al público. Será **un recurso que perdure como material pedagógico** y de sensibilización sobre la importancia de los procesos de decisión colectiva en la redacción y revisión de instrumentos del planeamiento, pudiendo ser también, **una guía para otros procesos participativos de características similares que puedan realizarse a futuro**, también en otros contextos.

### + Redacción Memoria final

La memoria final recogerá el conjunto de las acciones llevadas a cabo en el proceso participativo, la metodología y las estadísticas de participación y el impacto de cada una de las acciones públicas desarrolladas dentro del proceso. En este documento también se incorporará una evaluación del proceso de participación global.

× + × + × + ×

**TODA LA INFORMACIÓN EN**  
[www.euskadi.eus](http://www.euskadi.eus)

**¡PARTICIPA!**

× + × + × + ×



Fecha de última modificación: 21/09/2021

Captura de pantalla de Euskadi.eus

## 3.2. ¿Qué, cuándo y dónde?

Resumen de las actividades y canales de participación **durante el año 2022.**

### + **Presentación de la Revisión del Plan Territorial de Álava Central**

- > **Vitoria-Gasteiz**  
4 de abril a las 11:30h, Gobierno Vasco
- > **Santa Cruz de Campezo**  
4 de abril a las 17:00h, Casa de Cultura
- > **Agurain**  
5 de abril a las 9:00h, Ayuntamiento
- > **Legutio**  
5 de abril a las 11:30h, Casa de Cultura
- > **Kuartango**  
4 de abril a las 17:00h, Ayuntamiento

### + **Talleres Participativos sobre el Documento de Avance del PTP**

Queremos que la revisión del Plan Territorial Parcial (PTP) de Álava Central se haga entre todas las personas que habitamos este territorio. Para ello, se realizarán cinco talleres presenciales abiertos a toda la ciudadanía en las cinco cuadrillas que recoge el Área Funcional de Álava Central. Estos talleres tendrán como objetivo dar a conocer y contrastar el documento de Avance de la revisión del PTP.

- > **Legutio**  
17 de mayo de 18:00 a 20:30  
Casa de Cultura
- > **Santa Cruz de Campezo**  
18 de mayo de 18:00 a 20:30  
Espacio Senpa
- > **Zuhatzu Kuartango**  
19 de mayo de 18:00 a 20:30  
Salón de Plenos, Ayuntamiento
- > **Agurain**  
24 de mayo de 18:00 a 20:30  
Sala Manu Yanke, Ayuntamiento
- > **Vitoria-Gasteiz**  
25 de mayo de 18:00 a 20:30  
Sala Polivalente 1,  
Centro Cívico Campillo

### + **Participación Digital**

Este canal permite participar y hacer aportaciones a la revisión del PTP de manera permanente. Para ello, se habilitan dos medios:

- > **Buzón Abierto a la Ciudadanía**  
Canal a través del que enviar sugerencias, propuestas o comentarios en un formato libre. Sólo hay que entrar y darle a enviar. [¡Participa aquí!](#)
- > **Formulario Participativo**  
Formulario sencillo que posibilite la indagación sobre los aspectos más importantes de la revisión del PTP de Álava Central. [¡Participa aquí!](#)



Taller "Retos del encuentro Urbanismo en Tiempos de Covid", Tafalla (Navarra). 2020. Gobierno de Navarra + cAnicca. Fuente: cAnicca.



Sesión participativa de Burgui Amable, Burgui (Navarra). Gobierno de Navarra + cAnicca. 2019. Fuente: cAnicca.

# Resumen de la propuesta territorial

## 4.

El estudio Ezquiaga Arquitectura, Sociedad y Territorio, como equipo redactor de la revisión del PTP ha redactado el documento de Avance que se toma de partida para el desarrollo de la primera fase del Programa de Participación Ciudadana. **A continuación se recoge el resumen este documento tratando de extraer los aspectos más significativos** de cara a la comprensión del mismo y con el foco puesto en el proceso de participación ciudadana. Podrá consultarse el documento de Avance completo en la web del Gobierno Vasco.

En esta síntesis del Documento de Avance se recogen los siguientes puntos:

- > 4.1. Algunos conceptos clave
- > 4.2. Diagnóstico:  
¿Cómo está Álava Central hoy?
- > 4.3. Retos del territorio:  
¿Qué nos queda por delante?
- > 4.4. Estrategias del nuevo modelo territorial:  
¿Cómo proponemos hacerlo?
- > 4.5. Cuestiones que no podemos olvidar y también construyen territorio

## 4.1. Algunos conceptos clave

Antes de empezar con el resumen de la propuesta que se hace en el marco de la revisión del PTP, trataremos de aclarar algunos conceptos clave que pueden ayudar a la comprensión del documento del Avance y a la síntesis del mismo que se presenta a continuación.

### + Sostenibilidad

La sostenibilidad es una forma de desarrollo que asegura **cumplir las necesidades del presente sin comprometer las de futuras generaciones**. Decimos que un proyecto como el Plan Territorial Parcial es sostenible porque propone acciones que permiten el crecimiento de la región durante un largo periodo de tiempo sin agotar los recursos o causar daño al medio ambiente.

### + Resiliencia

En física, la resiliencia es la capacidad de los materiales para absorber cargas sin romperse; en psicología, la capacidad de una persona para superar las adversidades. Cuando hablamos de un territorio resiliente nos referimos a que es **capaz de hacer frente a los cambios naturales y humanos sin degradarse**.

### + Territorios inteligentes

Territorios capaces de generar o incorporar los conocimientos necesarios para poner en valor de forma eficiente y racional sus propios recursos para así contribuir a mejorar la calidad de vida de la sociedad. Es decir, **los territorios inteligentes incorporan las innovaciones y el conocimiento para conseguir la sostenibilidad y la resiliencia**.

### + Servicios ecosistémicos

Los servicios ecosistémicos son **todos aquellos beneficios que un ecosistema aporta a la sociedad por el mero hecho de funcionar como ecosistema**. Comprenden desde la conservación de los procesos naturales y la biodiversidad (la polinización, la aportación de nutrientes a los suelos...) hasta las materias primas que aprovechamos de este (leña, agua, pasto...), la regulación del clima, erosión y otros impactos o el disfrute del ecosistema como paisaje o para el ocio.

### + Metabolismo social

El metabolismo social es el **flujo de materiales y de energía que se producen entre la naturaleza y la sociedad**. Los procesos metabólicos sociales comienzan cuando los seres humanos se apropian de materiales y energía de la naturaleza. Estos como sabemos, pueden ser transformados y circular para ser consumidos, siendo muchas veces expulsados de nuevo a la propia naturaleza. Cada uno de estos procesos tiene un impacto ambiental diferente dependiendo de la manera en la que se realizan, la cantidad de materiales y energía implicados en el proceso, el área donde se produce, el tiempo disponible o la capacidad de regeneración por parte de la naturaleza.

### + Metabolismo urbano

El metabolismo urbano es un concepto desarrollado desde la ecología que parte de una nueva manera de entender la ciudad como un ente integrado en el medio ambiente. **Se refiere al conjunto de intercambios de energía, materia o información que tiene el medio urbano con su entorno**, del mismo modo que el metabolismo de una célula: recibe unos recursos y expulsa productos de su procesamiento. Lo ideal es que este flujo de recursos consiga estar en equilibrio con el resto del medio.

### + Economía circular

Del mismo modo que el metabolismo urbano, la economía circular se relaciona con los ciclos de intercambio de recursos con el medio y la gestión de los residuos. **Está basada en el aprovechamiento de las materias primas de la forma más eficiente posible**, proponiendo establecer en un mismo territorio sectores económicos que puedan aprovechar como recursos los desechos de producción de otros: por ejemplo, el empleo de la paja fruto de la cosecha de cereales puede servir para generar energía a través de biomasa. Así, se forma un círculo interdependiente que permite un desarrollo económico sostenible e integrado con el medio ambiente.

### + Economía fundamental

La economía fundamental parte de una nueva visión de la economía que se centra en los trabajos que nos proveen de los servicios básicos universales. La economía fundamental constituye la base de la vida cotidiana: **se refiere a los requisitos básicos de la vida para toda la ciudadanía, independientemente de sus ingresos y localización geográfica**. Incluye la infraestructura material – conducciones y tuberías o sistemas de distribución de servicios públicos como el agua, la electricidad, la gestión de los residuos y la descontaminación, etc - y la prestación de servicios - educación, salud, provisión de alimentos, cuidado digno de las personas mayores, el cuidado de la naturaleza, etc.

### + Autosuficiencia conectada

El concepto de autosuficiencia conectada consiste en ajustar y adaptarse a los recursos existentes. En el caso del medio físico, **quiere decir que cada unidad urbana y territorial, desde el edificio hasta el área funcional, pueda resolver sus necesidades y demandas en cuanto a consumo de energía con los recursos de los que dispone a su alrededor**, extrayendo de la red únicamente lo que no es capaz de generar por sí misma. Un ejemplo son las placas fotovoltaicas, que permiten que cada unidad sea autosuficiente, y que si están conectadas a través de una red puede exportar sus excedentes y extraer cuando su producción no sea suficiente. Está relacionado con el concepto de economía circular por tratarse este tipo de economía de una fuente de recursos reaprovechados.

## 4.2. Diagnóstico: ¿Cómo está Álava Central hoy?

Para entender la propuesta del Avance, es imprescindible conocer cómo está Álava Central a día de hoy. Para ello, a continuación se repasan algunos de los puntos claves del diagnóstico del área funcional.

### + *Vitoria-Gasteiz, gran capital en un sistema de núcleos urbanos de tamaño moderado*

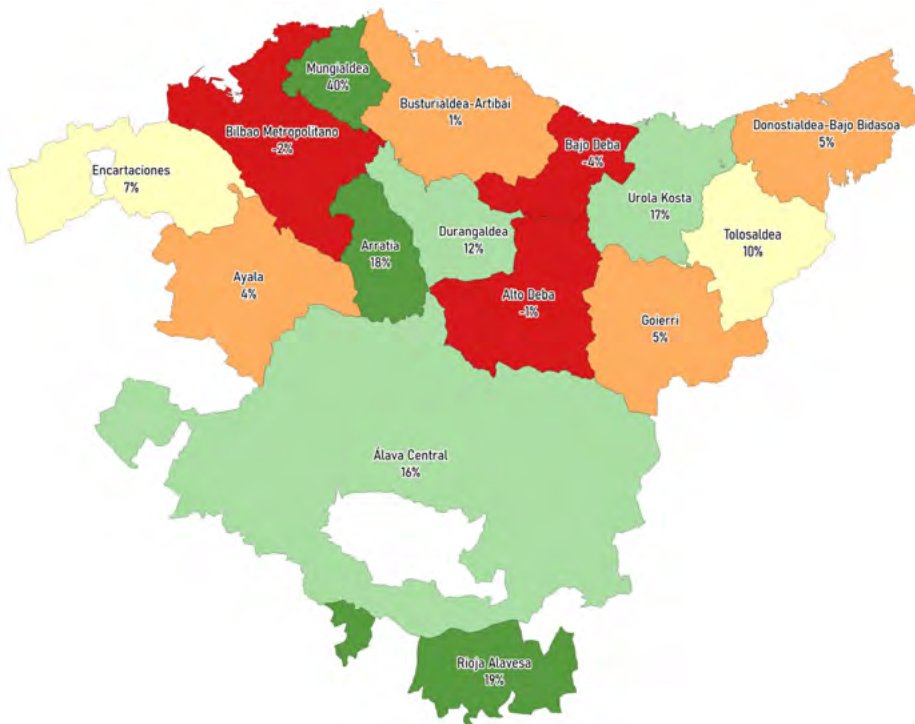
Actualmente Álava Central está compuesta por numerosos asentamientos de tamaño moderado, siendo Vitoria-Gasteiz el más poblado con cincuenta veces la población del segundo mayor núcleo del Área Funcional. Cabe destacar el potencial estratégico de **los municipios intermedios** como Iruña Oka/Iruña de Oca, Agurain/Salvatierra o Zuia que **pueden actuar como vertebradores de sus entornos**, siendo articuladores de servicios y empleo.

### + *Demografía dinámica*

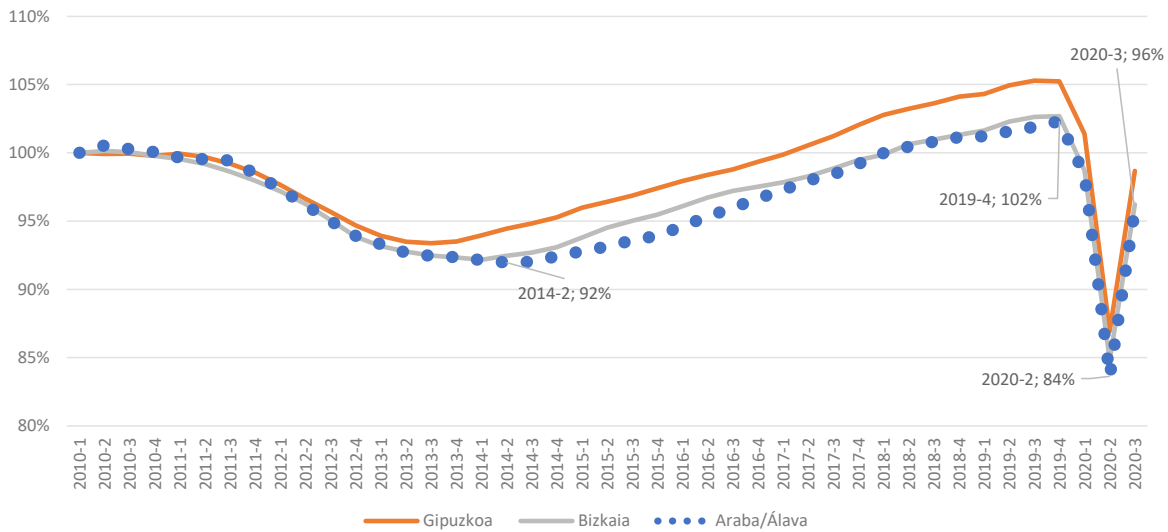
Álava Central es una de las áreas de la Comunidad Autónoma Vasca con un mayor dinamismo demográfico: su actividad económica y calidad de vida hace que los flujos migratorios desde otras zonas de España y el extranjero mantengan el crecimiento de la población, a pesar de la tendencia general en todo el Estado al envejecimiento y a la disminución de la natalidad. El foco de este dinamismo es la ciudad de Vitoria-Gasteiz, capital del territorio, donde vive un 86% de la población. **Esta ventaja demográfica hace que sea un territorio muy resiliente**, es decir, que cuenta con potencial para adaptarse a los posibles cambios.

### + *Economía dinámica*

Además de demográficamente, Álava Central es económicamente dinámica: genera el 16% del PIB del País Vasco, apoyándose en la **industria y sectores en evolución como la automoción**. Vitoria-Gasteiz concentra un 85% del empleo del Área Funcional, con una fuerte presencia de los empleos en Administración.



Variación de empadronados entre 1996 y 2016 de las áreas funcionales. Fuente: Ezquiaga, según datos EUSTAT/DOT



Evolución de puestos de trabajo equivalentes a tiempo completo, por territorio histórico y trimestre. 100%: valor a 2010-T1  
 Datos corregidos de efectos estacionales y de calendario de EUSTAT

### + Dependencia energética

La región cuenta con una alta dependencia del suministro exterior de petróleo. A pesar de disponer de entre 1.700 y 2.200 horas de sol anuales (valores sólo por detrás de la Rioja Alavesa dentro de toda la CAPV), de zonas con vientos altos, de aprovechamiento de la biomasa forestal y de importantes centrales hidroeléctricas, como la de Barazar, estas fuentes son insuficientes para cubrir la demanda energética. **Actualmente el sector primario y el transporte siguen dependiendo en un 90% del petróleo, mientras que el sector industrial y el residencial dependen entre el 45% y el 50% del gas natural**, ambas fuentes que necesitan ser importadas.

### + Fragmentación del territorio por las grandes infraestructuras de comunicaciones

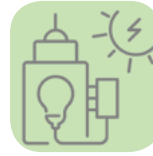
Pese al gran potencial estructurante y vertebrador que tienen las infraestructuras de comunicaciones en Álava Central, también tienen un alto impacto y generan una fragmentación del territorio. Dicha infraestructura “gris” está formada por la red de servicios públicos, como carreteras, puentes, vías férreas y otras instalaciones que permiten el desarrollo normal de la industria. **La linealidad de estos servicios genera puntos de conflicto principalmente en su intersección con la infraestructura verde (corredores ecológicos)**, puesto que fragmenta los paisajes generando en ocasiones puntos de nula permeabilidad.



### 4.3. Retos del territorio: ¿Qué nos queda por delante?

El diagnóstico realizado ha permitido detectar las **fortalezas y debilidades** de la región, poniendo en evidencia algunos retos a los que tendremos que enfrentarnos en el futuro:

1. Sostenibilidad ambiental: equilibrio territorial
2. Sostenibilidad demográfica: frenar la despoblación en el medio rural y atender a una población envejecida
3. Sostenibilidad económica: modernización y diversificación
4. Revitalización urbana y rural
5. Gestión sostenible de los recursos
6. Movilidad y logística



#### 1. *Sostenibilidad ambiental: equilibrio territorial*

El PTP de Álava Central coloca a las personas y el medio ambiente en el centro del tablero y se dirige hacia **un modelo territorial más sostenible** que afronta los retos del cambio climático. El reto en este sentido es buscar un **equilibrio entre las necesidades económicas y los límites físicos del territorio**, buscando incrementar, conservar y restaurar la biodiversidad de este territorio y poner en valor el potencial del patrimonio natural de Álava Central. El reto es conseguir la máxima complejidad organizativa de las áreas urbanas y la máxima diversidad biológica del territorio a través de la integración territorial. La **infraestructura verde** es clave para coser y proteger los distintos elementos y funciones del territorio. Se pretende conseguir **potenciar los servicios que nos aporta la naturaleza bajo un modelo de autosuficiencia conectada y renovabilidad**.

En el sector primario, el reto sería transitar de la agricultura y ganadería convencionales a la **agricultura y ganadería ecológicas**, promoviendo la inclusión de personas jóvenes al sector de la agricultura.

Por otro lado, es preciso considerar un **cambio significativo en la estructura de relaciones entre las diferentes zonas y funciones que tiene Álava Central, actualmente fuertemente focalizada en Vitoria-Gasteiz**, para favorecer las relaciones intercomarcales y las relaciones con los territorios contiguos.

Otro aspecto esencial en este ámbito, es potenciar las **telecomunicaciones como alternativa de peso a la movilidad**, desarrollando infraestructuras telemáticas y posibilitando la alfabetización digital de la población general permitirá sustituir un buen número de desplazamientos a equipamientos (salud, educación, servicios sociales, servicios privados).



Llanada Alavesa. Fuente: Gobierno Vasco.



**2. Sostenibilidad demográfica: frenar la despoblación en el medio rural y atender a una población envejecida**

El PTP debe propiciar la sostenibilidad demográfica. El fenómeno del despoblamiento de los entornos rurales es uno de los grandes retos de todo el Estado y también afecta a este territorio. **Álava Central tiene la particularidad de que su crecimiento demográfico depende fuertemente de los flujos de migración**, por lo que pueden darse también fenómenos de crecimiento poblacional a escala de todo el Área Funcional en determinados momentos de crisis económica, independientemente de que hubiera zonas con tendencia al despoblamiento.

Un reto importante es contrarrestar la tendencia al despoblamiento localizado, ya claramente visible en ciertas zonas tanto rurales como urbanas (centro histórico de Vitoria-Gasteiz), donde además se muestra una tendencia al envejecimiento. La población de Álava Central ha crecido en las últimas décadas, pero también ha envejecido.

El PTP tiene la obligación de **garantizar el acceso universal a las infraestructuras, bienes y servicios de todas las personas** garantizando la autosuficiencia e incluso la capacidad de ganar peso del resto de las comarcas, posibilitando así un equilibrio demográfico. Es necesaria la evolución de las políticas de equipamientos en el municipio de Vitoria-Gasteiz, pero también en las áreas rurales, en las que el desarrollo de medidas específicas ya en marcha como el transporte a la demanda son relevantes para garantizar la accesibilidad y mejorar calidad de vida.



### 3. Sostenibilidad económica: modernización y diversificación

Álava Central puede y debe aspirar a liderar un proceso de transformación innovador en la logística asumiendo el reto de **lograr su integración en el territorio y una mejora de la eficiencia aplicando nuevas tecnologías digitales**. Es necesario transitar hacia una economía más intensiva en conocimiento y descarbonizada, tendiendo a la movilidad eléctrica y a la recuperación de una economía agraria viable más sana.

**El reto es facilitar, modernizar y diversificar la base económica para generar empleo de calidad a través de la especialización inteligente** de Álava Central. El desarrollo de la robótica e inteligencia artificial son clave en el sector de la automoción y de la logística, por lo que deberán ser prioridad.

La ubicación estratégica de Álava Central, con la nueva estación Multimodal Jundiz

y el aeropuerto de Foronda abre grandes oportunidades para racionalizar el transporte por carretera y apoyar el sistema logístico no solo de Álava, sino de todo el País Vasco y norte de la península, ajustando el modelo existente a las nuevas demandas. El Arco de la Innovación planteado entre Jundiz, Aeropuerto de Vitoria (Foronda) y el Parque Tecnológico de Álava (Miñano) ya figura en la planificación territorial vigente, y contiene propuestas que, de forma más acotada, tendrán su desarrollo. Dirigir las energías de transformación hacia el interior de la ciudad, pasando de una escala territorial a la escala urbana a través de proyectos de soterramiento e integración urbana del ferrocarril dentro de Vitoria-Gasteiz.

**En relación al turismo, el reto es conseguir que se obtengan sus beneficios sociales y económicos sin generar un flujo significativo de emisiones** y sin afectar a la conservación del capital territorial, ni a la calidad de vida de las personas residentes.



Aeropuerto de Foronda (Vitoria-Gasteiz). Fuente: Fly Vitoria



#### 4. Revitalización urbana y rural

Las aldeas alavesas y el centro tradicional de Vitoria-Gasteiz comparten una realidad; la tendencia al despoblamiento, mientras que la población global de Álava Central y de Vitoria-Gasteiz ha ido creciendo en las últimas décadas. Los núcleos del entorno inmediato de esta última tienen dinámicas complejas pero **en las áreas más rurales tienden a ganar población las cabeceras municipales frente a la pérdida poblacional de los pequeños asentamientos**. La dispersión de este sistema, supone una debilidad a la hora de asegurar la prestación de servicios públicos.

Frente a esto, es necesario un cambio en las bases del modelo territorial. Es misión del PTP **igualar la calidad de vida y acceso a servicios** a la situación en Vitoria-Gasteiz. Siendo que los servicios de alta especialización se concentran en Vitoria-Gasteiz, es necesario mejorar la movilidad para garantizar el acceso a estos desde otras zonas.

Por otro lado, se propone que la revisión del PTP y los posteriores planes municipales limiten el crecimiento urbano y conduzcan los esfuerzos a la regeneración urbana, la densificación de tejidos existentes y la implementación de nuevos modelos de movilidad.



#### 5. Gestión sostenible de los recursos

En la actualidad, Álava Central tiene una gran dependencia energética. El reto de este nuevo PTP es conseguir la máxima autosuficiencia energética con energías renovables, la autosuficiencia de agua preservando la calidad de las extensiones de agua tanto de la superficie como del subsuelo, la máxima autosuficiencia de materiales convirtiendo los flujos residuales en recursos y la máxima autosuficiencia de alimentos de proximidad procedentes de la agricultura ecológica. **La autosuficiencia conectada ha de permitir la integración del campo y la ciudad**.

La revisión del PTP ha de ser un instrumento para la descarbonización y el abordaje de los problemas relacionados con el consumo de recursos naturales por parte de la sociedad. Encontramos distintos retos en, por ejemplo, **diseñar una minería que minimice los impactos y riesgos ambientales**, cambiar la tendencia del crecimiento expansivo por la **regeneración interna de los núcleos**, potenciar la **regeneración energética de los edificios** y que Álava Central pueda **proveer de agua y energía renovable a territorios en los que se integra** sin provocar desequilibrios o pérdidas de capital natural no deseables.



Montaña Alavesa. Fuente: Gobierno Vasco.



## 6. Movilidad y logística

Uno de los principales retos del PTP es aumentar las relaciones entre las diferentes comarcas, favoreciendo un cambio de modelo en el que se tratan de sustituir parte de las relaciones de dependencia centralizadas hacia Vitoria-Gasteiz por un sistema de intercambio y cooperación en red en el territorio rural.

La propuesta del PTP debe tomar como punto de partida proyectos en curso con alta capacidad para modificar los patrones de movilidad como son:

- + La **estación Intermodal de Jundiz** como puerta de la autopista ferroviaria hasta el norte de Francia, como punto estratégico para reforzar el rol logístico del Área Funcional, y las líneas de alta velocidad ferroviaria en estudio informativo.
- + El desarrollo del **aeropuerto de Vitoria-Gasteiz**, que en el marco del sistema aeroportuario vasco puede beneficiarse de una conexión ferroviaria con la terminal de Jundiz.
- + La **red de transporte público del municipio de Vitoria-Gasteiz** y sus proyectos de refuerzo.
- + El **transporte público de escala supramunicipal** que debe adaptarse a la jerarquización propuesta de la red de asentamientos y **dar continuidad a fórmulas como el transporte a la demanda** en las áreas con menor población.
- + Las propuestas del PTS de **Vías Ciclistas e Itinerarios Verdes** de Álava en cuanto a la movilidad no motorizada.

+ La vertebración del territorio para **favorecer la interrelación con los territorios vecinos será clave dentro del marco de la movilidad y la logística**. Se prestará especial atención al enclave de Treviño como pieza para entender los flujos ecosistémicos entre la Montaña Alavesa y los Valles Alaveses, las actuaciones logísticas de Arasur y las desarrolladas en Miranda de Ebro, la articulación con Alsasua y el corredor de la A1. Por otra parte, y en relación con otras Áreas Funcionales del CAPV, la relación Aiara-Ayala (parte también del Territorio Histórico de Álava) y otras Áreas Funcionales limítrofes, la relación con Arratia, la vinculación con el Alto Deba y Arrasate-Mondragón o la relación con el Goierri. Al sur, la relación con Rioja Alavesa se resiente de la barrera de la Sierra de Toloño y la conexión se produce a través de los espacios vecinos.



Infraestructura ferroviaria. Fuente: Gobierno Vasco

## 4.4. Estrategias del nuevo modelo territorial: ¿Cómo proponemos hacerlo?

El modelo que se plantea para Álava Central intenta hacer frente a los retos planteados integrando los principios de urbanismo saludable, inteligente, resiliente y sostenible, fomentando un modelo de ciudad compacta, compleja, eficiente metabólicamente y cohesionada socialmente. De manera sintética, la propuesta de modelo territorial se articula en torno a las siguientes líneas:

- + **Equilibrio ambiental**, con la definición de una propuesta para la ordenación del suelo que establece una infraestructura verde articulada, respeta los suelos de mayor valor agrológico y limita las perspectivas de urbanización del suelo. Al propiciar un modelo de movilidad sostenible, el modelo propuesto contribuye a limitar el impacto ambiental de las actividades humanas.
- + **Escenario metabólico**, con la elección de una alternativa de uso de recursos energéticos coherente con la Estrategia Energética de Euskadi 2030 y con la mejora progresiva de la eficiencia en el uso de los recursos. El plan se elabora desde la conciencia de que es sólo un eslabón hacia una descarbonización plena de la producción pero en coherencia con los principios marcados por Europa.
- + **Equidad y vertebración social**, que se aplica tanto a un modelo urbano centrado en la regeneración urbana priorizada en torno a las áreas urbanas más vulnerables como en la revitalización de las áreas rurales, y que propone medidas de gobernanza atentas a la perspectiva social.

+ **Economía basada en información y conocimiento**, en la que la digitalización de las actividades económicas se plantea como clave para la eficiencia en el uso de los recursos y la reducción del impacto sobre el territorio, pero también como una condición necesaria para asegurar una evolución de éxito de una economía muy dependiente de actividades avanzadas como la automoción, destinadas a cambiar profundamente a corto plazo.

Y de manera más específica, las estrategias generales que se plantean para reconfigurar el territorio de Álava Central pueden resumirse en los siguientes temas:

1. Equilibrio Territorial: ciudad más ciudad, campo más campo
2. Estrategias para la competitividad
3. Estrategia verde: conectar ecosistemas
4. Hábitat urbano y rural: regeneración, control del crecimiento y servicios para todas las personas
5. Paisaje, patrimonio cultural y natural, y recursos turísticos
6. Gestión sostenible de los recursos
7. Movilidad, logística y comunicaciones
8. Interrelación territorial



## 1. Equilibrio territorial: ciudad más ciudad, campo más campo

Se propone reconducir el modelo de crecimiento urbanístico expansivo del PTP actual a un nuevo equilibrio territorial donde la ciudad sea “más ciudad” y el campo sea “más campo”. Esto quiere decir que las características que tiene cada uno están aprovechadas al máximo y funcionan complementariamente. Se trata de reacoplar la relación campo-ciudad desde algo muy novedoso y a la vez conocido; la idea de que **hay unos recursos finitos y unas necesidades económicas** y que en la reconciliación de estos dos factores está la clave de la ordenación del territorio, y del equilibrio territorial.

Las ciudades han utilizado tradicionalmente los ecosistemas rurales y naturales como proveedores de recursos y a la vez de “riñón” para procesar los residuos, por lo que el campo ha tenido que acoger los flujos residuales y la contaminación generada por las áreas urbanas. En la nueva estrategia se deberá cambiar la relación del binomio campo-ciudad, buscando **un nuevo equilibrio que no sobrepase la capacidad de carga del territorio** y otorgando para ello, mayor importancia a las necesidades del mundo rural y natural; compensando por ejemplo, incluso de forma material, las limitaciones en la productividad agraria derivadas de la progresiva transformación hacia una agricultura regenerativa que preserve el medio ambiente. Esta revalorización también pretende favorecer la sostenibilidad demográfica, haciendo la vida en el campo más dinámica económicamente y atractiva.

La ciudad, será más ciudad, y se hará con una apuesta decidida hacia la regeneración urbana, reforzando un **modelo urbano compacto**, complejo en su organización, eficiente y cohesionado socialmente, alineándose con las determinaciones de las Agendas Urbanas Española y Vasca, así como con las DOT 2019.



## 2. Estrategias para la competitividad

La actual estrategia para competir económicamente entre territorios, basada en el consumo de recursos naturales (suelo, energía, materiales...), es la principal causa de insostenibilidad ambiental. La reducción del consumo de recursos pasa por la llamada “desmaterialización de la economía”, que implica un aumento de la eficiencia para minimizar los intercambios de recursos y no generar más residuos de los que puede ir eliminando el medio.

**A Vitoria-Gasteiz y otros núcleos urbanos de cierta entidad se les asignará el papel de locomotoras económicas**, basando el grueso de la estrategia para competir en el incremento del número y la diversidad de personas con alto nivel de formación. A la economía digital se le añadirá la economía proveedora de los servicios básicos esenciales. **A los ecosistemas rurales y naturales se les asignará un rol de proveedor de recursos y alimentación con criterios de sostenibilidad y conservador de la biodiversidad.** La economía a desarrollar en la matriz territorial estaría basada en el despliegue de los servicios básicos universales y en la creación de riqueza comunitaria que dedica su esfuerzo en mantener y en restaurar la organización de los ecosistemas rurales y naturales.

La revisión del PTP debe conjugar:

- + Un escenario económico competitivo basada en la información y el conocimiento.
- + Un modelo territorial que establezca un equilibrio entre la complejidad de los núcleos urbanos y sus relaciones entre sí.
- + Un modo de entender la gestión de recursos y residuos basado en la eficiencia.
- + Un escenario creador de las mezclas sociales, base de la cohesión social.



### 3. Estrategia verde: conectar ecosistemas

La estrategia verde del nuevo PTP apuesta por un incremento de la riqueza biológica de Álava Central y tiene por objetivo principal reducir la actual segregación funcional, restituyendo la conectividad ecológica perdida por la agricultura convencional, las barreras infraestructurales como autopistas y vías de tren, la insuficiente restauración de antiguas zonas mineras y de los vertederos de residuos, la contaminación de los cursos de agua, etc.

Se apuesta por la **conformación de un mosaico conformado por bosques, campos y pastos de diversa naturaleza, los cuerpos de agua y las zonas húmedas y la red verde urbana conectada**, protegiendo así el patrimonio natural y cultural a través de la zonificación de suelos de alto valor ecológico, paisajístico y agrario. En consonancia con las DOT, se plantean los siguientes objetivos para los suelos no urbanizables:

- + Conservar y activar los valores de geodiversidad, biodiversidad, ecológicos, culturales y paisajísticos del territorio de Álava Central.
- + Conservación de los suelos que sirven de base a la producción agroganadera y la potenciación de la actividad agraria como productora de alimentos sanos y de cercanía.

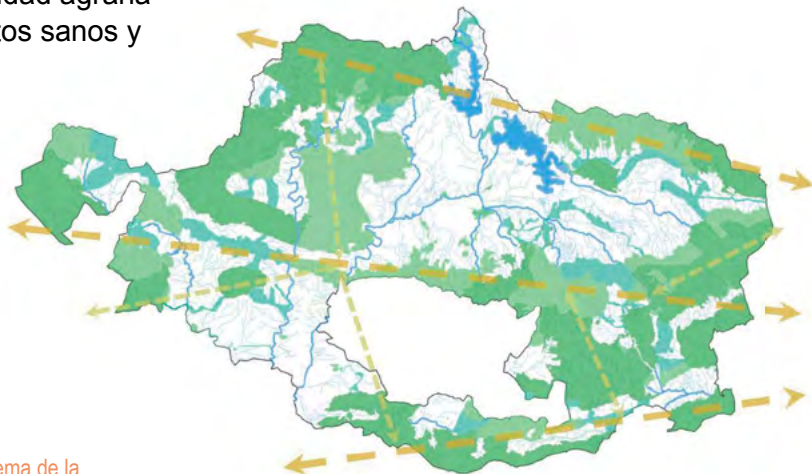
- + Puesta en valor del papel de la infraestructura verde y azul y las soluciones basadas en la naturaleza para la adaptación al cambio climático.

- + Integración de la apuesta por la renaturalización de las ciudades dentro de la idea de una infraestructura verde territorial.

**La infraestructura verde es un factor clave en el nuevo modelo territorial para interconectar y reparar la segregación de unidades ambientales.** Se priorizará garantizar la conectividad ecológica de los espacios naturales que rodean e integran la Llanada Alavesa, así como con el fortalecimiento del Anillo Verde de Vitoria-Gasteiz. En este sentido además, Álava Central tiene un papel fundamental en la continuidad ecológica este-oeste con los territorios limítrofes del norte de Navarra y norte de Burgos. Esta continuidad se manifiesta a través de tres ejes, simplificados en el siguiente esquema.

Por último, mencionar que esta red se estructura en los siguientes elementos:

- + Espacios protegidos por sus valores ambientales.
- + Otros espacios de interés natural multifuncionales.
- + Red hidrográfica (red azul).
- + Corredores ecológicos.



Cartografía del documento de Avance. Esquema de la Infraestructura Verde. Fuente: Avance PTP





#### 4. Hábitat urbano y rural: regeneración, control del crecimiento y servicios para todas las personas

Las propuestas en materia de hábitat urbano pasan por una regeneración y crecimiento hacia el interior como prioridad frente a la urbanización de nuevo suelo. Este nuevo tipo de urbanismo propone construir un espacio público funcional y agradable, reorganizar la ciudad y mezclar los usos residenciales, comerciales o de servicios públicos, renaturalizar y rehabilitar las zonas verdes, conseguir un metabolismo urbano integrado con el medio y una edificación sostenible, respetar el patrimonio arquitectónico y cultural, garantizar equipamientos de calidad y promover la cohesión social.

**En el ámbito de la ciudad de Vitoria-Gasteiz**, se propone la acción en los siguientes ámbitos:

- + **Regenerar el centro.** Llenar de población joven y de actividad, equilibrar el reparto del espacio público en beneficio de las personas que caminan, la bicicleta y el transporte público, favorecer la movilidad activa y saludable y, regenerar viviendas y edificios en mal estado con criterios de sostenibilidad.
  - + **Rehabilitar los barrios degradados y vulnerables.** Rehabilitación de zonas con bajos estándares constructivos, fomentando la llegada de población joven y familias con mayor poder adquisitivo que garanticen la diversidad de rentas. Esto deriva en barrios más igualitarios y mayor bienestar social.
  - + **Redensificar la periferia.** El suelo es un bien escaso que debe ser transformado con la máxima eficiencia. Por eso, resulta necesario poner un freno al crecimiento en la capital y revertir el modelo de expansión de los barrios nuevos.
  - + **Cuantificación residencial.** Aunque las necesidades de vivienda en Vitoria-Gasteiz no son muy altas, dado que hay zonas en proceso de despoblamiento, sí resulta necesario conocer cuántas viviendas vacías y proyectadas se encuentran disponibles para prever la población futura y poder dar respuesta a sus necesidades en términos de servicios públicos.
- + **Suelo de actividad económica.** Modernizar y diversificar la base económica para generar empleo de calidad. Aspirar a un modelo logístico que logre el menor consumo de suelo posible, la integración metabólica en el territorio y una drástica mejora de eficiencia aplicando nuevas tecnologías digitales. Esto podría hacerse:
    - > Aunando las iniciativas de la industria de la automoción, la logística y las iniciativas institucionales. Se propone impulsar la industria de la robótica y el sector de inteligencia artificial que le acompaña. Con esto se prevé alcanzar objetivos de empleo, promoviendo el trabajo digital desde otros núcleos menores a Vitoria-Gasteiz, permitiendo un desarrollo económico más equitativo de los núcleos urbanos y la reducción de la movilidad innecesaria, que resulta perjudicial para el medio ambiente. Acompañando el cambio de modelo se propone un plan de reconversión de los polígonos industriales.
    - > Arco de la Innovación: Se propone variar la forma de la banana territorial que une la prevista estación Intermodal de Jundiz, el aeropuerto y el Parque Tecnológico de Álava (Miñano) por otra que conectando la estación y el aeropuerto, y que se desarrolle en los polígonos industriales ya existentes pero que deberán regenerarse en base a las disposiciones de la nueva economía.
    - > Repensar la logística urbana para combatir el vaciado y empobrecimiento del espacio público a causa del comercio electrónico.

**En relación al hábitat rural**, será estratégica la **búsqueda de centros alternativos y descentralización de ciertas actividades** respecto a Vitoria-Gasteiz y su entorno cercano, que es donde se produce la mayor parte de la concentración de actividad, y evidentemente, de población y empleo.

Por otro lado, el mantenimiento y revitalización de los asentamientos rurales, pasa por la **propuesta de transición hacia un modelo agrícola renovado** que permita una mejora del empleo y las condiciones de vida, siendo este aspecto clave también la lucha contra el cambio climático. Dentro de la mejora de las condiciones de vida debe tenerse especialmente en cuenta el apoyo a medidas en materia de vivienda y equipamiento, permitiendo que todas las personas tengan sus necesidades básicas cubiertas en una distancia relativamente próxima. Como en el caso de Vitoria-Gasteiz, las aldeas alavesas también dirigirán sus esfuerzos principales de transformación en regenerarse, limitando la expansión.

Para poder centrar el esfuerzo urbanizador en la regeneración, se crea desde las DOT la figura de los perímetros de crecimiento urbano: una delimitación máxima para la ocupación de suelo en los municipios que sean susceptibles de crecimiento, que tiene en cuenta criterios de urbanismo cercano y sostenible: continuidad, compacidad, protección del entorno natural, etc. Esta nueva figura es especialmente válida para los grandes paquetes de actividad económica, con una clara incidencia en el territorio.

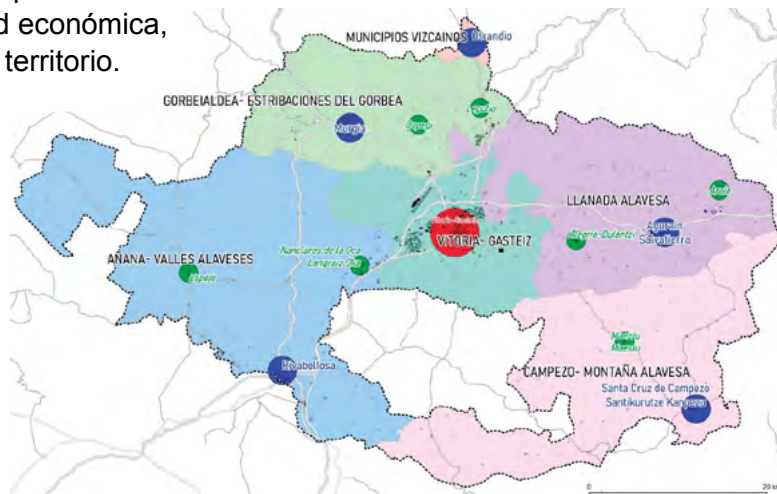


**5. Paisaje, patrimonio cultural y natural, y recursos turísticos**

La concepción contemporánea del paisaje va más allá de lo natural y engloba también la acción humana sobre el mismo. Se deben contemplar tanto los paisajes sublimes, que no necesitan mejora, como aquellos que si la necesitan: periferias, polígonos, zonas abandonadas, infraestructuras, etc. En ese contexto, **se plantea entre otros objetivos una revalorización de los paisajes agrícolas y ganaderos.**

Las determinaciones en materia de paisaje desarrollarán los contenidos del Catálogo de Paisaje, que establece unos objetivos de calidad del paisaje y una serie de medidas y acciones. La gran pormenorización del Catálogo permitirá ayudar a los futuros planes municipales.

Se identificarán aquellos elementos significativos tanto del patrimonio cultural como del patrimonio natural. **En el tratamiento de los recursos turísticos se tendrá en cuenta la coexistencia en el ámbito de recursos tanto urbanos como rurales**, susceptibles de sinergias en su utilización.



Cartografía del documento de Avance. Jerarquía propuesta de asentamientos en el Área Funcional de Álava Central. Fuente: Avance PTP



## 6. Gestión sostenible de los recursos

En materia de gestión de los recursos hay mucho pautado por los distintos planes sectoriales, estrategias territoriales y las propias Directrices de Ordenación Territorial. El PTP, en este sentido, tiene una labor de coordinación, enfocándose en cuestiones relativas a la gestión del agua, la energía y la economía circular.

- + El PTP aborda la **gestión sostenible del agua como recurso** con el objetivo de mantener o recuperar el buen estado ecológico de todos los recursos hídricos. El PTP deberá adoptar políticas de regeneración y reconversión urbana que permitan la recuperación de espacios en los ríos y cauces y, en la escala territorial, la protección de las aguas subterráneas. El nuevo PTP incorpora las medidas establecidas sobre la infraestructura existente para mejorar las redes de abastecimiento y saneamiento con el fin de fomentar criterios de sostenibilidad en el uso del agua y en los vertidos residuales. Por otro lado, se realiza una evaluación de la capacidad de abastecimiento de agua del Área Funcional de cara a 2027.
- + En relación a la energía, el PTP apuesta por la **reducción de los consumos energéticos, y especialmente los no renovables**, potenciando el consumo de energía eléctrica producida a partir de fuentes renovables que permitan avanzar hacia el objetivo de descarbonización, la autosuficiencia energética y la reducción de las emisiones de gases de efecto invernadero. Para ello, se propone avanzar hacia la autosuficiencia energética y reducción de las emisiones de gases de efecto invernadero a través de una gestión descentralizada de la energía que tenga en cuenta el rico tejido de gobernanza a múltiples niveles de Álava, los distintos planes (como el Plan de

Promoción y Desarrollo de las Energías Renovables en Álava 2010-2020 y la revisión en curso del PTS de Energías Renovables) o la creación de empresa pública Enargi Araba S.A o el proyecto de cooperativas energéticas EKIOLA. Para la gestión de la producción y el consumo se propone la constitución de un Banco de Energía, sin ánimo de lucro, que facilite la gestión de la cadena de generación, distribución y consumo de la producción renovable en cada ámbito territorial. El sistema energético que se propone desarrollará las medidas que permitan el autoconsumo y la generación distribuida, aprovechando los recursos energéticos renovables del territorio: energía solar, hidráulica, biomasa, eólica, geotérmica, digestión anaeróbica de los residuos orgánicos, etc.

- + La Estrategia de Economía Circular de Euskadi 2030 es junto con la planificación sectorial de la Diputación Foral, la referencia para las acciones futuras en la materia de economía circular. La Estrategia de Economía Circular establece los objetivos de aumentar en un 30% la productividad material y la tasa de uso de material circular, y reducir en un 30% la tasa de generación de residuos. De las acciones programadas, las más relevantes para el PTP están ligadas a la mejora de los distintos sistemas, con un **órgano de coordinación de residuos alavés**, y a la **mejora y creación de nuevas infraestructuras**: garbigunes, reutilizagunes, plantas de compostaje, puntos limpios, mejora en las plantas de TMB (tratamiento mecánico-biológico), innovación en los modelos de recogida selectiva, etc. Por otro lado, el PTP reconoce al suelo como un recurso reciclable a través de operaciones de rehabilitación, regeneración y renovación urbana, que pueden verse condicionadas por la presencia de contaminantes.

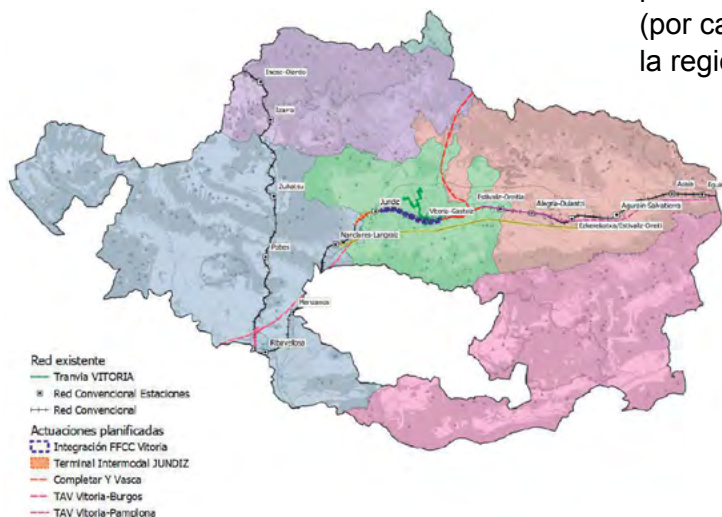


## 7. Movilidad, logística y comunicaciones

El PTP, en esta ocasión alineado también con el resto de planificaciones sectoriales, pretende provocar un cambio radical de patrones tradicionales de movilidad. **Se intenta promover un sistema que reduzca el consumo de combustibles fósiles**, apoyado en la implantación de una red telemática eficaz. Será necesaria la priorización de las actuaciones que tengan una relación directa con el fomento de modos de transporte sostenible como el desarrollo de itinerarios ciclistas y peatonales, promoción del transporte público, reducción de la movilidad en vehículo privado, desarrollo de nodos intermodales en las actuales estaciones de transporte público etc.

### Movilidad viaria, ciclista y peatonal:

El PTP tiene como objetivo impulsar una red de **movilidad multimodal en la que se comparta el tráfico con usos no motorizados de baja velocidad**, una red lenta que posibilite recorridos seguros en lo urbano y también recorridos cotidianos entre núcleos cercanos. Una red de calidad para las personas que caminan o van en bici, a través de la implementación de arbolado y vegetación. La potenciación de la malla ciclista cobra especial relevancia en la búsqueda de cambio de modo en la movilidad.



Cartografía de Información del Avance. Actuaciones en Infraestructuras ferroviaria planificadas. Fuente: Estudios Previos y Diagnóstico para la revisión del PTP del Área Funcional de Álava Central y otras fuentes relevantes.

### Movilidad ferroviaria:

El PTP apuesta por **el ferrocarril como elemento esencial en la vertebración del transporte interurbano** de Álava Central, reforzando las conexiones ferroviarias existentes e integrando el ferrocarril con el resto de modos de movilidad sostenible. En esta línea, el Plan propone completar la ejecución de la alta velocidad ferroviaria en el País Vasco, materializar la conexión entre Burgos y Vitoria-Gasteiz, potenciar la intermodalidad de la futura estación de esta última, reforzar la conexión entre Vitoria-Gasteiz y Pamplona, suprimir los pasos a nivel y maximizar la accesibilidad hacia la futura Terminal Intermodal de Júndiz de los distintos sistemas de transporte.

En este sentido, el PTP recoge el objetivo que la CAPV tiene de incrementar la movilidad de mercancías a través del ferrocarril, y desarrolla lo que las DOT establecen para hacer del territorio de Álava Central un nodo logístico para el transporte internacional de mercancías. En este sentido el desarrollo de la plataforma logística intermodal de Júndiz (y su posibilidad de conexión con el aeropuerto) cobra especial relevancia.

Por otro lado, **se propone la creación de espacios de conexión entre diferentes medios de transporte en distintos municipios** que a su vez complementen los nodos de centralidad urbana que se crearán para completar la red de transporte público (por carretera) en los principales núcleos de la región.



## 8. *Interrelación territorial*

Álava Central no es una isla: un buen funcionamiento y desarrollo de la región depende, en gran medida, de su relación con territorios aledaños como Navarra, Castilla y León, o el resto de la Comunidad Autónoma del País Vasco.

En la relación con Navarra **se potenciará la conexión a través de Alsasua**, se mejorará en el corredor infraestructural entre Vitoria-Gasteiz y Pamplona, y se desarrollará la protección de los espacios naturales compartidos.

En lo relativo a la articulación con Castilla y León una de las cuestiones de mayor relevancia es la **articulación con el Condado de Treviño** dada su condición de enclave, que ya en la actualidad se hace patente en ámbitos como la prestación de servicios o la configuración de continuidades naturales.

## 4.5. Cuestiones que no podemos olvidar y también construyen territorio.

Para terminar, a continuación se describen una serie de cuestiones que son transversales a toda la estrategia de revisión del PTP de Álava Central:

- + Perspectiva de género
- + Cambio Climático
- + Salud
- + Euskera



### *Perspectiva de género*

Se impulsará un planeamiento urbanístico inclusivo que tenga en cuenta su posible impacto en términos de género. Para ello se atiende a la localización de los usos, la configuración del espacio público o la relación con los sistemas de movilidad. **Para proyectar desde una mirada inclusiva se debe tener en cuenta -también- las necesidades específicas de la infancia, las personas mayores, las personas con diversidad funcional u otras condiciones.** El objetivo último es que la planificación territorial y urbana contribuyan de forma efectiva a mejorar la calidad de vida cotidiana de toda la población. En esta revisión se buscará una concordancia con las directrices europeas y nacionales sobre este aspecto, así como una consonancia con los principios de la Agenda Urbana 2030 y la Agenda Urbana Bultzatu 2050.



### *Adaptación al Cambio Climático*

Se proponen medidas de adaptación al cambio climático, incrementando la superficie permeable y la implementación de una red verde generadora de sombra en superficie y también en altura, implementando medidas preventivas y adaptativas respecto al aumento de inundaciones, favoreciendo espacios verdes visitables para la mitigación del efecto “isla de calor” y, desde el sector agropecuario y agrícola, se propone un proceso de adaptación hacia la agrodiversidad.

**Para reducir el avance del cambio climático es necesario incidir en cada uno de los sectores** (transporte, energético e industria) consumidores de energía e incrementar la capacidad de los sumideros de CO<sub>2</sub>, reduciendo el consumo de energías no renovables y canalizando la energía eléctrica como la fuente principal del consumo energético. La infraestructura verde también puede jugar un papel importante en la mitigación de emisiones.

La zona más vulnerable de Álava en un futuro próximo es Vitoria-Gasteiz, por el riesgo de inundaciones y olas de calor. Además, en toda la zona occidental existe una vulnerabilidad hídrica por el aumento en la frecuencia de las sequías.



### *Euskera*



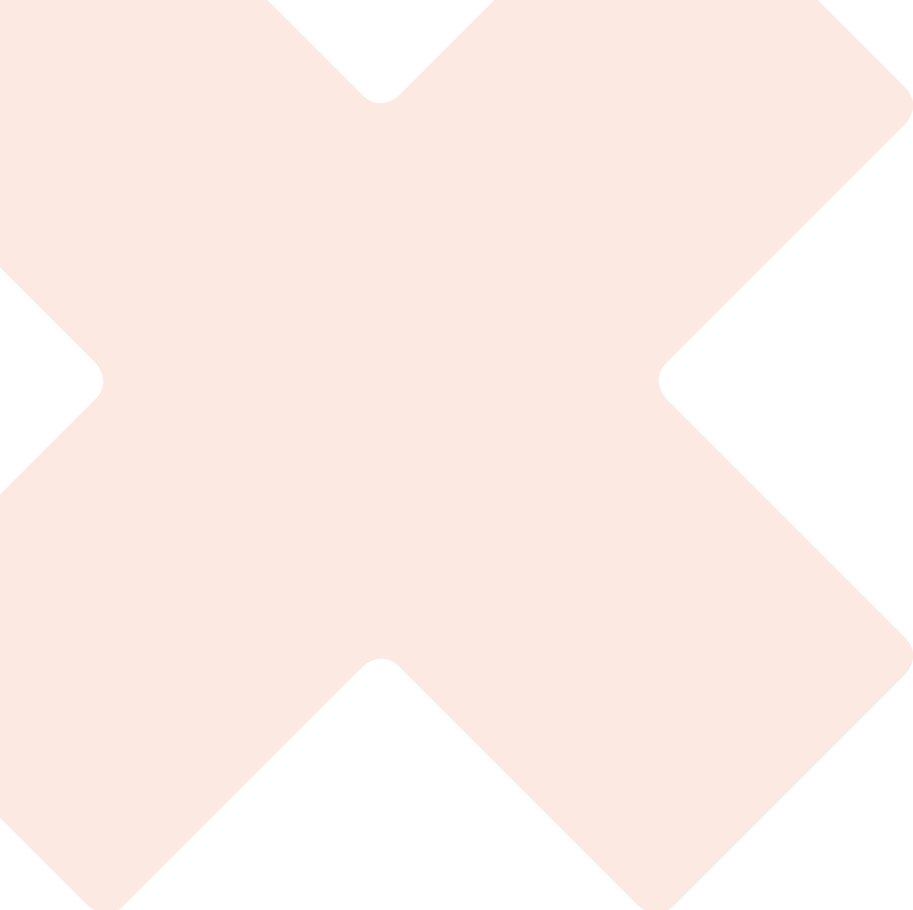
El PTP desarrollará el estudio de impacto lingüístico buscando propiciar las formas de asentar la normalización del uso del Euskera en su ámbito territorial.



## Salud

El modelo territorial en el que se desarrolla la vida es un factor determinante en la salud de la población, por esto, el PTP propone un modelo que incide positivamente en la salud futura de la población de Álava Central a través de las siguientes medidas:

- + Fomentar tejidos urbanos compactos y regeneración de núcleos rurales para **disminuir la dependencia de la movilidad motorizada**.
- + Configuración de una infraestructura verde accesible que potencie las **movilidades blandas peatonal y en bicicleta** y **favorezca un acceso saludable a la naturaleza**.
- + **Limitación de la exposición de la población a fuentes de contaminación**.
- + Fomento de la **movilidad activa** y de **medidas favorables a las personas con movilidad reducida**.
- + Potenciación de usos mixtos que **favorezcan el acceso a servicios de proximidad** sin necesidad de transporte motorizado.
- + **Fomento de la cohesión social**.
- + **Potenciación de la producción agraria ecológica**.
- + **Lucha contra el efecto de isla de calor urbana** y contra los efectos potencialmente nocivos del cambio climático sobre la salud humana.



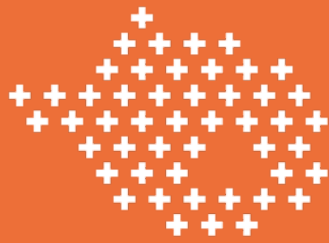
Imágenes utilizadas:  
Gobierno Vasco, Ezquiaga y Canicca

Cartografía utilizada:  
Documento de Avance y del Documento de Diagnóstico

Iconos utilizados:  
thenounproject  
(por IconMark, Mello, Nithinan Tatal, Made, pongsakorn, Lutfi Gani AI, Tippawan Soo, Adrien Coquet, Becris, Nikita Kozin, Linector, Les vieux garçons, Musmellow, N. Style, Diego Naive, Eucalyp)







**¡PARTICIPA!**