



OSASUN SAILA

Osasun Sailburuordetza
Plangintza, Antolamendu eta Ebaluazio
Sanitarioko Zuzendaritza

DEPARTAMENTO DE SALUD

Viceconsejería de Salud
Dirección de Planificación, Ordenación y
Evaluación Sanitarias

Hilkortasuna Euskal Autonomia Erkidegoan, 2017

Mortalidad en la Comunidad Autónoma de Euskadi, 2017

2017. urtean, EAEn bizi ziren 21.632 pertsona hil dira, 2016an baino % 1,9 gutxiago. Sexuari dagokionez, 10.807 (% 50) emakumeak izan dira, eta 10.825 (% 50), gizonak.

Hauxe da heriotza-tasa gordina: 100.000 biztanleko 994,2 (2016an baino % 1,7 gehiago). Sexuaren arabera, berriz, honakoa da: emakumeena 965,4 eta gizonena 1.024,7. Heriotza-tasa 1976ko Europako populazio estandarrera adinaren arabera doituta, 424,6koa da 100.000 biztanleko, 315,7koa emakumezkoen kasuan eta 566,1koa gizonezkoen kasuan. Heriotza-tasa 2013ko Europako populazio estandarrera adinaren arabera doituta, 809,3koa da 100.000 biztanleko, 617,7koa emakumezkoen kasuan eta 1.901,6koa gizonezkoen kasuan. (1. taula)

Durante el año 2017 se han producido 21.632 defunciones entre las personas residentes en la CAE (un 1,9% menos que en el 2016). Por sexo 10.807 (50%) son mujeres y 10.825 (50%) hombres.

La tasa bruta de mortalidad es de 994,2 por 100.000 habitantes (un 1,7% más que en el 2016), 965,4 en las mujeres y 1.024,7 en los hombres. La tasa de mortalidad ajustada por edad a la población europea estándar de 1976, es de 424,6 por 100.000 habitantes, 315,7 en las mujeres y 566,1 en los hombres. La tasa de mortalidad ajustada por edad a la población europea estándar de 2013, es de 809,3 por 100.000 habitantes, 617,7 para las mujeres y 1.091,6 para los hombres. (Tabla 1)

1. taula. Tabla 1.

Heriotza-kopurua eta heriotza-tasa, kausa-multzoaren eta sexuaren arabera. EAE 2017 Número de defunciones y tasas de mortalidad por grupos de causas y sexo. CAE, 2017

| Kausa-multzoak Grupos de causas | Emakumeak Mujeres | | | | Gizonak Hombres | | | | Bi sexuak Ambos sexos | | | |
|---|----------------------|------|---------------|---------------|--------------------|------|---------------|---------------|--------------------------|------|---------------|---------------|
| | Kop. Nº | % | TE76 TAE76 | TE13 TAE13 | Kop. Nº | % | TE76 TAE76 | TE13 TAE13 | Kop. Nº | % | TE76 TAE76 | TE13 TAE13 |
| I Gaix. infektzioso eta parasitarioak Enf. Infecciosas y parasit. | 196 | 1,8 | 5,2 | 11,0 | 186 | 1,7 | 9,8 | 18,9 | 382 | 1,8 | 7,3 | 14,2 |
| II Tumoreak Tumores | 2.513 | 23,3 | 105,5 | 169,0 | 3.839 | 35,5 | 215,7 | 370,0 | 6.352 | 29,4 | 152,8 | 251,1 |
| III Odoleko gaix. eta immunitate-arazoak Enf. sangre y trast. inmunidad | 57 | 0,5 | 1,7 | 3,3 | 44 | 0,4 | 2,1 | 4,9 | 101 | 0,5 | 1,8 | 3,8 |
| IV Gaix. Endokrinoak Enf. endocrinas | 318 | 2,9 | 8,4 | 17,7 | 231 | 2,1 | 11,3 | 23,9 | 549 | 2,5 | 9,6 | 20,1 |
| V Asaldu mentalak Trastornos mentales | 955 | 8,8 | 19,4 | 47,5 | 469 | 4,3 | 20,4 | 51,1 | 1.424 | 6,6 | 20,2 | 49,7 |
| VI- Nerbio-sistemako eta sent. org. gaix. | 868 | 8,0 | 22,8 | 48,5 | 557 | 5,1 | 27,1 | 55,2 | 1.425 | 6,6 | 24,9 | 52,0 |
| VII Enf. del Sist. Nervioso y órg. senti. | | | | | | | | | | | | |
| IX Zirkulazio-aparatuko gaix. Enf. sistema circulatorio | 3.045 | 28,2 | 74,7 | 163,0 | 2.718 | 25,1 | 135,2 | 277,7 | 5.763 | 26,6 | 101,4 | 210,0 |
| X Arnas aparatuko gaix. Enf. sistema respiratorio | 1.144 | 10,6 | 27,9 | 61,5 | 1.201 | 11,1 | 54,6 | 127,6 | 2.345 | 10,8 | 38,2 | 84,8 |
| XI Digestio-aparatuko gaix. Enf. sistema digestivo | 448 | 4,2 | 13,0 | 25,7 | 474 | 4,4 | 25,5 | 47,3 | 922 | 4,3 | 18,6 | 34,9 |
| XII Larruazaleko eta larruazalpeko ehuneko gaix. Enf. piel y tej. subcutáneo | 32 | 0,3 | 0,6 | 1,6 | 12 | 0,1 | 0,5 | 1,2 | 44 | 0,2 | 0,6 | 1,5 |

| Kausa-multzoak Grupos de causas | Emakumeak Mujeres | | | | Gizonak Hombres | | | | Bi sexuak Ambos sexos | | | |
|---|----------------------|------------|---------------|---------------|--------------------|------------|---------------|----------------|--------------------------|------------|---------------|---------------|
| | Kop. Nº | % | TE76 TAE76 | TE13 TAE13 | Kop. Nº | % | TE76 TAE76 | TE13 TAE13 | Kop. Nº | % | TE76 TAE76 | TE13 TAE13 |
| XIII Sist. osteomuskularreko eta ehun konektiboko gaix. Enf. sist. osteomuscular y tej. conj. | 209 | 1,9 | 5,1 | 11,3 | 100 | 0,9 | 4,7 | 10,8 | 309 | 1,4 | 5,0 | 11,2 |
| XIV Ap. genitourinarioko gaix. Enf. sist. genitourinario | 290 | 2,7 | 6,3 | 14,9 | 264 | 2,4 | 11,8 | 28,4 | 554 | 2,6 | 8,4 | 19,6 |
| XV Haurdunaldiko/erditzeko arazoak Complicac.embarazo,parto | 0 | 0,0 | 0,0 | 0,0 | 0 | 0,0 | 0,0 | 0,0 | 0 | 0,0 | 0,0 | 0,0 |
| XVI Gaixotasun perinatalak Afecciones perinatales | 12 | 0,1 | 2,1 | 1,4 | 9 | 0,1 | 1,5 | 1,0 | 21 | 0,1 | 1,8 | 1,2 |
| XVII Sortzetiko malformazioak Malformaciones congénitas | 27 | 0,3 | 2,0 | 2,3 | 31 | 0,3 | 3,5 | 3,0 | 58 | 0,3 | 2,8 | 2,6 |
| XVIII Gaizki definitutako kausak Causas mal definidas | 367 | 3,4 | 8,1 | 18,6 | 187 | 1,7 | 9,5 | 21,3 | 554 | 2,6 | 9,0 | 20,0 |
| XIX Kanpo-faktoreak Causas externas | 326 | 3,0 | 12,9 | 20,6 | 503 | 4,7 | 33,0 | 49,5 | 829 | 3,8 | 22,2 | 32,7 |
| Gaizki definitutako kausak Todas las causas | 10.807 | 100 | 315,7 | 617,7 | 10.825 | 100 | 566,1 | 1.091,6 | 21.632 | 100 | 424,6 | 809,3 |

TG: 100.000 biztanleko heriotza-tasa gordina / TB: Tasa bruta por 100.000

TE76: 100.000 biztanleko heriotza-tasa; adinaren arabera, 1976ko Europako biztanleria estandarri egokituta

TAE76: Tasa ajustada por edad a la población europea estándar de 1976 por 100.000

TE13: 100.000 biztanleko heriotza-tasa; adinaren arabera, 2013ko Europako biztanleria estandarri egokituta

TAE13: Tasa ajustada por edad a la población europea estándar de 2013 por 100.000

Iturria: Hilkortasunaren Erregistroa. Plangintza, Antolamendu eta Ebaluazio Sanitarioko Zuzendaritza. Osasun Saila
Fuente: Registro de Mortalidad. Dirección de Planificación, Ordenación y Evaluación Sanitarias. Departamento de Salud

Tumoreak izan dira EAEko populazioaren heriotza-kausa nagusia 2017an, heriotza guztien % 29 eragin baitituzte; zirkulazio-sistemako gaixotasunak daude bigarren tokian, horien ondorioz gertatu baitira heriotzen % 27. Maiztasun-ordena kontuan hartuta, honako hauek datoz atzetik: arnasa-sistemako gaixotasunak (% 11), nerbio-sistemako gaixotasunak eta buruko nahasmenduak (biak % 7ko indizearekin).

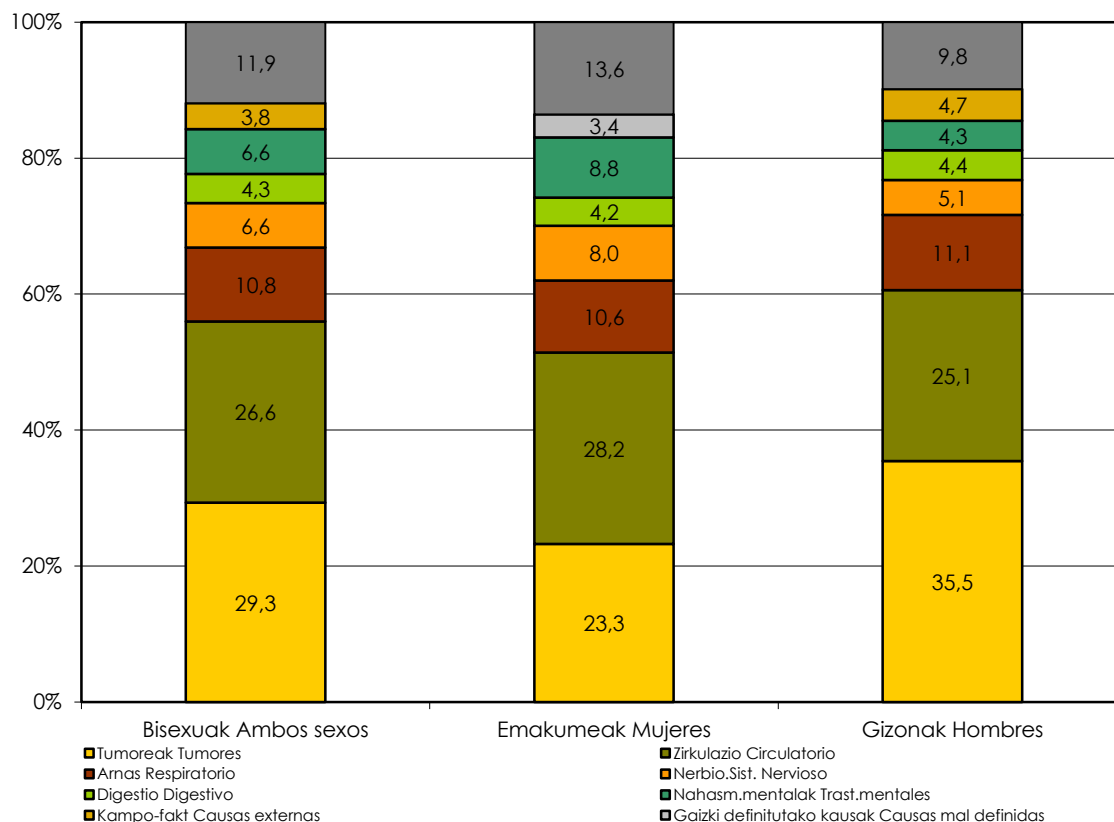
Sexuen arabera, emakumezkoengan lehenengo heriotza-kausa zirkulazio-sistemako gaixotasunak dira (% 29), eta ondoren tumoreak (% 23), arnasa-sistemako gaixotasunak (% 11), buruko nahasmenduak (% 9) eta nerbio-sistemako gaixotasunak (% 8). Gizonen kasuan, tumoreak dira lehenengo heriotza-kausa (% 35), eta ondoren zirkulazio-sistemako gaixotasunak (% 25), arnasa-sistemako gaixotasunak (% 11), eta nerbio-sistemako gaixotasunak eta kanpo-kausak (bakoitza % 5eko indizearekin) (1. grafiko).

Los tumores (29%) son la primera causa de muerte entre la población de la CAE en el 2017, en segundo lugar se encuentran las enfermedades del sistema circulatorio (27%). En orden de frecuencia le siguen las enfermedades del sistema respiratorio (11%), las enfermedades del sistema nervioso y los trastornos mentales con un 7% cada una.

Por sexos, en las mujeres la primera causa de muerte son las enfermedades del sistema circulatorio (29%), seguidas de los tumores (23%), a continuación se encuentran las enfermedades del sistema respiratorio (11%), los trastornos mentales (9%) y las enfermedades del sistema nervioso (8%). En los hombres los tumores (35%) son la primera causa de muerte, seguidos de las enfermedades del sistema circulatorio (25%), a continuación se encuentran las enfermedades del sistema respiratorio (11%), del sistema nervioso y las causas externas con un 5% cada una (Gráfico 1).

1.grafikoa.Gráfico 1.

Heriotza-tasa proporzionala gaixotasun-talde handien eta sexuaren arabera EAE 2017
Mortalidad proporcional por grandes grupos de enfermedades, según sexo. CAE, 2017



Iturria: Hilkortasunaren Erregistroa. Plangintza, Antolamendu eta Ebaluazio Sanitarioko Zuzendaritza. Osasun Saila
 Fuente: Registro de Mortalidad. Dirección de Planificación, Ordenación y Evaluación Sanitarias. Departamento de Salud

Heriotza-tasa kausa bereziak aintzat hartuta aztertuz gero, emakumeen artean bi dira nagusiak: zahartzaroko eta zahartzaro aurreko buru-nahasmendu organikoak (% 9) eta gaixotasun zerebrobaskularrak (% 7). Hirugarren postuan Alzheimer-en gaixotasuna eta kardiopatia iskemikoa (biak % 5eko indizearekin) daude, eta, azkenik, bihotz-gutxiegitasuna eta hipertentsioarekin zerikusia duten gaixotasunak daude (biak % 4ko indizearekin).

Gizonen artean, berriz, hauek dira heriotza-kausak espezifiko nagusiak: trakeako, bronkioetako eta biriketako tumore gaiztoak (% 8), kardiopatia iskemikoa (% 7), gaixotasun zerebrobaskularrak (% 6), zahartzaroko eta zahartzaro aurreko buru-nahasmenduak eta BGBK (biak % 4ko indizearekin), eta koloneko tumore gaiztoa, prostatako tumore gaiztoa eta bihotz-gutxiegitasuna (hirurak % 3ko indizearekin). (2. taula)

Analizando la mortalidad por causas específicas, se puede observar que en las mujeres, el 9% de las muertes, se deben a los trastornos mentales orgánicos senil y preseniles, seguidos de la enfermedad cerebrovascular con un 7%, a continuación con un 5%, están la enfermedad de Alzheimer y la cardiopatía isquémica, y con un 4% la insuficiencia cardíaca y las enfermedades hipertensivas.

En los hombres las primeras causas de muerte son con un 8% son el tumor maligno de tráquea, bronquios y pulmón, con un 7% la cardiopatía isquémica, con un 6% las enfermedades cerebrovasculares, con un 4% los trastornos mentales seniles y preseniles y la EPOC y con un 3% el tumor maligno de colon y el tumor maligno de próstata y la insuficiencia cardíaca. (Tabla 2).

2. *taula*.Tabla 2.

Heriotza-kopuruak eta –tasak, hautatutako kausen eta sexuaren arabera.EAE 2017
Número de defunciones y tasas por causas seleccionadas y sexo. CAE, 2017

| Kausak Causas | Emakumeak Mujeres | | | Kausak Causas | Gizonak Hombres | | |
|--|----------------------|---------------|---------------|---|--------------------|---------------|---------------|
| | KOP. Nº | TE76 TAE76 | TE13 TAE13 | | KOP. Nº | TE76 TAE76 | TE13 TAE13 |
| Zahartzaro eta zahartzaro aurreko buruko asald. Trast. orgánicos senil y presenil | 939 | 18,8 | 46,5 | Trakea, bronkio eta biriketako tum. gaiz. T.M. traquea bronquios y pulmón | 906 | 54,6 | 85,3 |
| Garuneko hodieta gaix. Enf. cerebro-vascular | 796 | 20,5 | 43,4 | Kardiopatia isquemikoa Cardiopatía isquémica | 800 | 43,4 | 78,9 |
| Alzheimerra Enf. de Alzheimer | 531 | 11,8 | 28,0 | Garuneko hodieta gaix. Enf. cerebro-vascular | 593 | 28,8 | 60,7 |
| Kardiopatia isquemikoa Cardiopatía isquémica | 505 | 14,3 | 28,9 | Zahartzaro eta zahartzaro aurreko buruko asald. Trast. orgánicos senil y presenil | 453 | 19,3 | 49,6 |
| Bihotz-gutxiegitasuna Insuficiencia cardíaca | 453 | 9,6 | 23,0 | BGBK eta antzeko gaixotasunak EPOC y enf. afines | 443 | 20,1 | 44,8 |
| Gaix. Hipertentsiboak Enf. hipertensivas | 401 | 8,4 | 20,4 | Koloneko tum. gaiz. T.M. colon | 378 | 19,8 | 37,1 |
| Bularreko tum. gaiz. T.M. mama | 354 | 16,6 | 24,2 | Prostatiko tum. gaiz. T.M. próstata | 346 | 16,4 | 35,0 |
| Trakea, bronkio eta biriketako tum. gaiz. T.M. traquea bronquios y pulmón | 308 | 17,2 | 23,4 | Bihotz-gutxiegitasuna Insuficiencia cardíaca | 283 | 12,6 | 31,7 |
| Zahardadeko ajeak Senilidad | 280 | 5,4 | 13,6 | Gibeleko eta gibel-barneko behazun-bideetako tum. gaiz. T.M. hígado, vías biliares intrahep. | 239 | 14,1 | 22,4 |
| Koloneko tum. gaiz. T.M. colon | 224 | 7,73 | 13,8 | Pankreako tum. gaiz. T.M. páncreas | 220 | 12,9 | 20,7 |

TE76: 100.000 biztanleko heriotza-tasa; adinaren arabera, 1976ko Europako biztanleria estandarri egokituta
TAE76: Tasa ajustada por edad a la población europea estándar de 1976 por 100.000
TE13: 100.000 biztanleko heriotza-tasa; adinaren arabera, 2013ko Europako biztanleria estandarri egokituta
TAE13: Tasa ajustada por edad a la población europea estándar de 2013 por 100.000

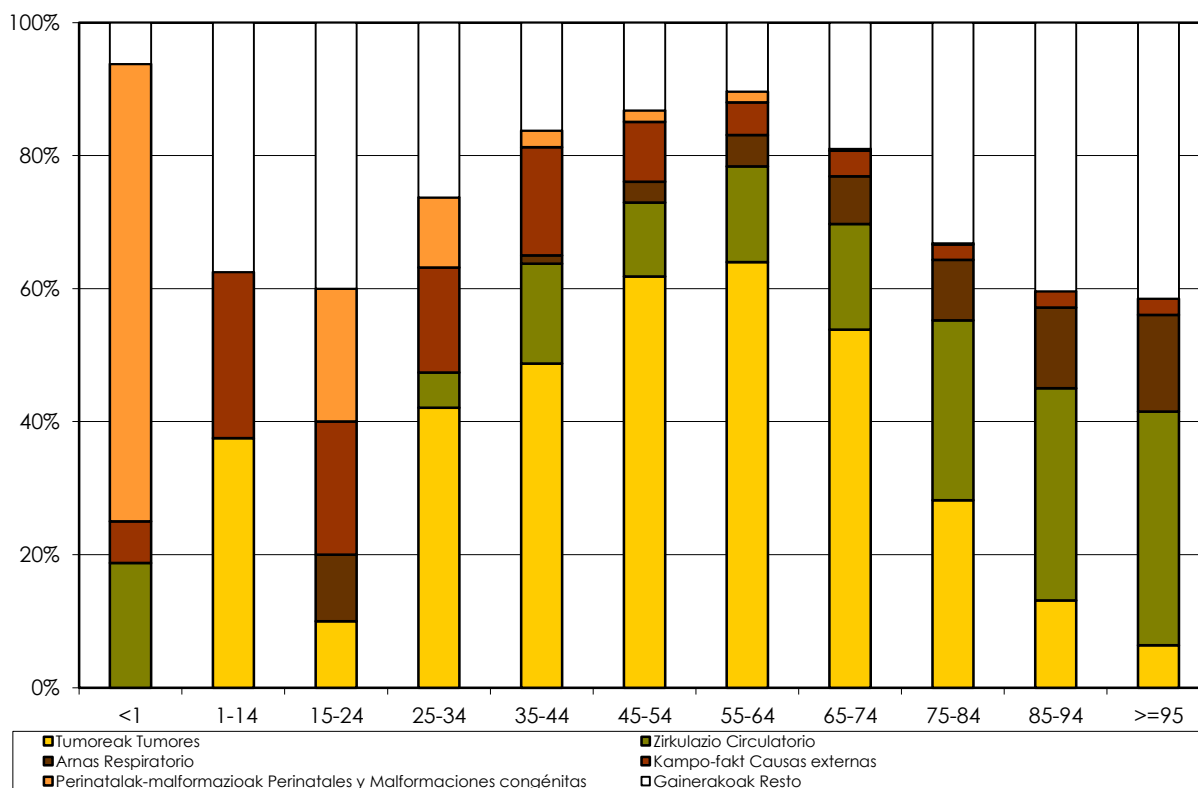
Iturria: Hilkortasunaren Erregistroa. Plangintza, Antolamendu eta Ebaluazio Sanitarioko Zuzendaritza. Osasun Saila
Fuente: Registro de Mortalidad. Dirección de Planificación, Ordenación y Evaluación Sanitarias. Departamento de Salud

Adin-taldearen arabera, urtebete baino gutxiagoko umetxoaren artean jaiotza-inguruko gaixotasunak eta sortzetiko malformazioak dira lehenengo heriotza-kausak (% 69 neskenengan, eta % 68 mutilengan). Emakumeen kasuan, 1-14 urte artean eta 25-84 urte artean dituztenen artean, tumoreak dira lehen heriotza-kausak. 85 urtetik gorakoetan, berriz, zirkulazio-sistemako gaixotasunek hartzen duten lehen postua. Gizonezkoen kasuan, lehen heriotza-kausak 1-34 urtekoen artean kanpo-kausak dira; 45-84 urtekoen artean, tumoreak, eta, 85 urtetik aurrera, zirkulazio-sistemaren gaixotasunak, emakumeen artean bezalaxe (3. *taula*, 2-3. *grafikoak*).

Por grupos de edad, las principales causas de muerte en los menores de un año son, las afecciones perinatales y las malformaciones congénitas (69% en las niñas y el 68% en los niños) En las mujeres, la primera causa de mortalidad de 1 a 14 y de 25 a 84 años son los tumores. En las mayores de 85 años las enfermedades del sistema circulatorio ocupan el primer puesto. En los hombres, la primera causa de mortalidad de 1 a 34 años son las causas externas, de 45 a 84 los tumores y a partir de los 85 años las enfermedades del sistema circulatorio al igual que en las mujeres (Tabla 3, Gráficos 2-3).

2.grafikoa.Gráfico 2.

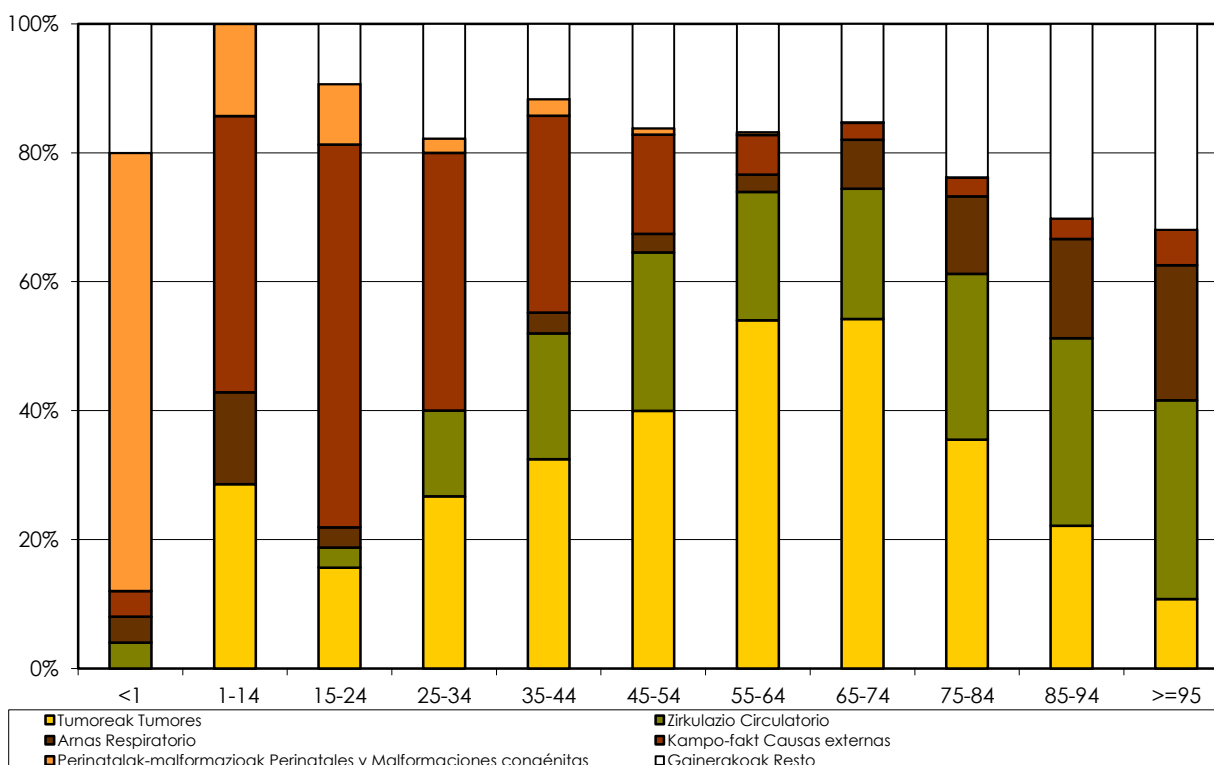
Heriotza-tasa proporzionala gaixotasun-talde handien, emakumeak. EAE 2017
Mortalidad proporcional por grandes grupos de enfermedades, mujeres. CAE, 2017



Iturria: Hilkortasunaren Erregistroa. Plangintza, Antolamendu eta Ebaluazio Sanitarioko Zuzendaritza. Osasun Saila
 Fuente: Registro de Mortalidad. Dirección de Planificación, Ordenación y Evaluación Sanitarias. Departamento de Salud

3.grafikoa.Gráfico 3.

Heriotza-tasa proporzionala gaixotasun-talde handien, gizonak. EAE 2017
Mortalidad proporcional por grandes grupos de enfermedades, hombres. CAE, 2017



Iturria: Hilkortasunaren Erregistroa. Plangintza, Antolamendu eta Ebaluazio Sanitarioko Zuzendaritza. Osasun Saila
 Fuente: Registro de Mortalidad. Dirección de Planificación, Ordenación y Evaluación Sanitarias. Departamento de Salud

3. *taula*. Tabla 3.

Heriotza-kausa nagusien kopurua eta tasak, adin-tarteen eta sexuaren arabera. EAE 2017

Número y tasas de las principales causas de defunción por grupos de edad y sexo. CAE, 2017

| Adina Edad | Emakumeak Mujeres | | | Gizonak Hombres | | |
|---------------|---|------------|----------------|--|------------|----------------|
| | Kausak Causas | Kop. Nº | Tasa* Tasa* | Kausak Causas | Kop. Nº | Tasa* Tasa* |
| < 1 | Gaixotasun perinatalak Afecciones perinatales | 11 | 123,2 | Sortzetiko malformazioak Malformaciones congénitas | 9 | 97,2 |
| | Zirkulazio-aparatuko gaix. Enf. sistema circulatorio | 3 | 33,6 | Gaixotasun perinatalak Afecciones perinatales | 8 | 86,4 |
| | Odoleko eta org. hematop. gaix. Enf. de la sangre y org.hematopoy. | 1 | 11,2 | Gaizki definitutako kausak Causas mal definidas | 3 | 32,4 |
| | Kanpo-faktoreak Causas externas | 1 | 11,2 | Gaix. infekzioso eta parasitarioak Enf. Infecciosas y parasit. | 1 | 10,8 |
| | Kausak guztiak Todas las causas | 16 | 179,2 | Kausak guztiak Todas las causas | 25 | 270,1 |
| 1 - 14 | Tumoreak Tumores | 3 | 2,1 | Kanpo-faktoreak Causas externas | 3 | 2,0 |
| | Nerbio-sistemako gaix. Enf.sistema nervioso | 2 | 1,4 | Tumoreak Tumores | 2 | 1,4 |
| | Kanpo-faktoreak Causas externas | 2 | 1,4 | Arnas aparatuko gaix. Enf. sistema respiratorio | 1 | 0,7 |
| | Gaix. Endokrinoak Enf. endocrinas | 1 | 0,7 | Sortzetiko malformazioak Malformaciones congénitas | 1 | 0,7 |
| | Kausak guztiak Todas las causas | 8 | 5,7 | Kausak guztiak Todas las causas | 7 | 4,8 |
| 15-24 | Nerbio-sistemako gaix. Enf.sistema nervioso | 2 | 2,2 | Kanpo-faktoreak Causas externas | 19 | 20,1 |
| | Kanpo-faktoreak Causas externas | 2 | 2,2 | Tumoreak Tumores | 5 | 5,3 |
| | Tumoreak Tumores | 1 | 1,1 | Sortzetiko malformazioak Malformaciones congénitas | 3 | 3,2 |
| | Gaix. Endokrinoak Enf. endocrinas | 1 | 1,1 | Gaix. Endokrinoak Enf. endocrinas | 1 | 1,1 |
| | Kausak guztiak Todas las causas | 10 | 11,2 | Kausak guztiak Todas las causas | 32 | 33,9 |
| 25-34 | Tumoreak Tumores | 8 | 7,1 | Kanpo-faktoreak Causas externas | 18 | 15,8 |
| | Gaizki definitutako kausak Causas mal definidas | 3 | 2,7 | Tumoreak Tumores | 12 | 10,6 |
| | Kanpo-faktoreak Causas externas | 3 | 2,7 | Zirkulazio-aparatuko gaix. Enf. sistema circulatorio | 6 | 5,3 |
| | Sortzetiko malformazioak Malformaciones congénitas | 2 | 1,8 | Gaizki definitutako kausak Causas mal definidas | 4 | 3,5 |
| | Kausak guztiak Todas las causas | 19 | 16,9 | Kausak guztiak Todas las causas | 45 | 39,6 |
| 35-44 | Tumoreak Tumores | 39 | 22,9 | Tumoreak Tumores | 50 | 28,4 |
| | Kanpo-faktoreak Causas externas | 13 | 7,6 | Kanpo-faktoreak Causas externas | 47 | 26,7 |
| | Zirkulazio-aparatuko gaix. Enf. sistema circulatorio | 12 | 7,0 | Zirkulazio-aparatuko gaix. Enf. sistema circulatorio | 30 | 17,0 |
| | Nerbio-sistemako gaix. Enf.sistema nervioso | 6 | 3,5 | Digestio-aparatuko gaix. Enf. sistema digestivo | 6 | 3,4 |
| | Kausak guztiak Todas las causas | 80 | 46,9 | Kausak guztiak Todas las causas | 154 | 87,4 |
| 45-54 | Tumoreak Tumores | 178 | 103,4 | Tumoreak Tumores | 195 | 113,6 |
| | Zirkulazio-aparatuko gaix. Enf. sistema circulatorio | 32 | 18,6 | Zirkulazio-aparatuko gaix. Enf. sistema circulatorio | 120 | 69,9 |
| | Kanpo-faktoreak Causas externas | 26 | 15,1 | Kanpo-faktoreak Causas externas | 75 | 43,7 |
| | Digestio-aparatuko gaix. Enf. sistema digestivo | 17 | 9,9 | Digestio-aparatuko gaix. Enf. sistema digestivo | 29 | 16,9 |
| | Kausak guztiak Todas las causas | 288 | 167,3 | Kausak guztiak Todas las causas | 488 | 284,4 |

| Adina Edad | Emakumeak Mujeres | | | Gizonak Hombres | | |
|---------------|---|------------|----------------|---|------------|----------------|
| | Kausak Causas | Kop. Nº | Tasa* Tasa* | Kausak Causas | Kop. Nº | Tasa* Tasa* |
| 55-64 | Tumoreak Tumores | 352 | 229,0 | Tumoreak Tumores | 564 | 390,8 |
| | Zirkulazio-aparatuko gaix. Enf. sistema circulatorio | 79 | 51,4 | Zirkulazio-aparatuko gaix. Enf. sistema circulatorio | 208 | 144,1 |
| | Kanpo-faktoreak Causas externas | 27 | 17,6 | Digestio-aparatuko gaix. Enf. sistema digestivo | 66 | 45,7 |
| | Arnas aparatuko gaix. Enf. sistema respiratorio | 26 | 16,9 | Kanpo-faktoreak Causas externas | 64 | 44,3 |
| | Kausak guztiak | 550 | 357,8 | Kausak guztiak | 1.044 | 723,3 |
| | Todas las causas | | | Todas las causas | | |
| 65-74 | Tumoreak Tumores | 494 | 392,6 | Tumoreak Tumores | 1.067,0 | 969,51 |
| | Zirkulazio-aparatuko gaix. Enf. sistema circulatorio | 146 | 116,0 | Zirkulazio-aparatuko gaix. Enf. sistema circulatorio | 398,0 | 361,63 |
| | Arnas aparatuko gaix. Enf. sistema respiratorio | 66 | 52,5 | Arnas aparatuko gaix. Enf. sistema respiratorio | 150,0 | 136,29 |
| | Nerbio-sistemako gaix. Enf. sistema nervioso | 56 | 44,5 | Digestio-aparatuko gaix. Enf. sistema digestivo | 83,0 | 75,42 |
| | Kausak guztiak | 918 | 729,6 | Kausak guztiak | 1.969 | 1.789,1 |
| | Todas las causas | | | Todas las causas | | |
| 75-84 | Tumoreak Tumores | 670 | 723,3 | Tumoreak Tumores | 1.123 | 1.715,8 |
| | Zirkulazio-aparatuko gaix. Enf. sistema circulatorio | 643 | 694,2 | Zirkulazio-aparatuko gaix. Enf. sistema circulatorio | 814 | 1.243,7 |
| | Nerbio-sistemako gaix. Enf. sistema nervioso | 241 | 260,2 | Arnas aparatuko gaix. Enf. sistema respiratorio | 381 | 582,1 |
| | Arnas aparatuko gaix. Enf. sistema respiratorio | 217 | 234,3 | Nerbio-sistemako gaix. Enf. sistema nervioso | 206 | 314,8 |
| | Kausak guztiak | 2.378 | 2.567,3 | Kausak guztiak | 3.165 | 4.835,8 |
| | Todas las causas | | | Todas las causas | | |
| 85-94 | Zirkulazio-aparatuko gaix. Enf. sistema circulatorio | 1.657 | 3.365,0 | Zirkulazio-aparatuko gaix. Enf. sistema circulatorio | 1.028 | 4.462,6 |
| | Tumoreak Tumores | 682 | 1.385,0 | Tumoreak Tumores | 782 | 3.394,7 |
| | Arnas aparatuko gaix. Enf. sistema respiratorio | 629 | 1.277,4 | Arnas aparatuko gaix. Enf. sistema respiratorio | 544 | 2.361,5 |
| | Asaldu mentalak Trastornos mentales | 606 | 1.230,7 | Asaldu mentalak Trastornos mentales | 261 | 1.133,0 |
| | Kausak guztiak | 5.196 | 10.552,0 | Kausak guztiak | 3.533 | 15.336,9 |
| | Todas las causas | | | Todas las causas | | |
| 95 y + | Zirkulazio-aparatuko gaix. Enf. sistema circulatorio | 472 | 10.737,0 | Zirkulazio-aparatuko gaix. Enf. sistema circulatorio | 112 | 11.111,1 |
| | Arnas aparatuko gaix. Enf. sistema respiratorio | 195 | 4.435,9 | Arnas aparatuko gaix. Enf. sistema respiratorio | 76 | 7.539,7 |
| | Asaldu mentalak Trastornos mentales | 173 | 3.935,4 | Tumoreak Tumores | 39 | 3.869,1 |
| | Gaizki definitutako kausak Causas mal definidas | 110 | 2.502,3 | Asaldu mentalak Trastornos mentales | 28 | 2.777,8 |
| | Kausak guztiak | 1.344 | 30.573,3 | Kausak guztiak | 363 | 36.011,9 |
| | Todas las causas | | | Todas las causas | | |

*100.000 biztanleko. *Por 100.000 habitantes

Iturria: Hilkortasunaren Erregistroa. Plangintza, Antolamendu eta Ebaluazio Sanitarioko Zuzendaritza. Osasun Saila

Fuente: Registro de Mortalidad. Dirección de Planificación, Ordenación y Evaluación Sanitarias. Departamento de Salud

Garaiz aurreko hilkortasunaren eragina balioesteko, Galdutako Bizitza Urte Potentzialak (GBUP) kalkulatu dira. Emakumeen artean, bizitza urte potentzial gehien galarazi dituzten kausak tumoreak dira (% 57), eta jarraian zirkulazio-aparatuko gaixotasunak (% 12) eta kanpo-kausak (% 10) datoz. Gizonen artean ere tumoreak (% 42) daude lehen lekuan, eta jarraian zirkulazio-aparatuko gaixotasunak (% 20) eta kanpo-kausak (% 18) datoz.

Para valorar el impacto de la mortalidad prematura, se han calculado los Años Potenciales de Vida Perdidos (APVP). En las mujeres las causas de muerte que más años potenciales de vida han hecho perder han los tumores (57%), seguidas de las enfermedades del aparato circulatorio (12%) y las causas externas (10%). En los hombres los tumores también ocupan el primer lugar (42%) seguidos de las enfermedades del aparato circulatorio (20%) la de las causas externas (18%).

Emakumeen artean, bizitza urte potentzial gehien galarazi dituzten kausa espezifikoak honakoak dira: bularreko tumore gaiztoak (% 13), trakea, bronkio eta biriketako tumore gaiztoak (% 12), obarioko tumore gaiztoa (% 4), suizidioak eta nork bere buruari egindako lesioak (% 4), gaixotasun zerebroaskularrak (% 4) eta kardiopatia iskemikoa (% 4). Gizonen artean, berriz, garaiz aurreko heriotza-tasaren eragile nagusiak honakoak dira: trakea, bronkio eta biriketako tumore gaiztoak (% 11), kardiopatia iskemikoa (% 10), suizidioak eta nork bere buruari egindako lesioak (% 7), entzefaloko tumore gaiztoak (% 4) eta gibeledako eta gibel-barneko behazun-bideetako tumore gaiztoak. (% 3). (4 taula).

Las causas específicas que han generado mayor pérdida de años potenciales de vida en las mujeres son, el tumor maligno de mama (13%), el tumor maligno de tráquea, bronquios y pulmón (12%) les siguen en orden de frecuencia, con un 4% el tumor maligno de ovario, los suicidios y autolesiones, las enfermedades cerebrovasculares y la cardiopatía isquémica. En hombres la mayor mortalidad prematura se debe al tumor maligno de tráquea bronquios y pulmón (11%), a continuación la cardiopatía isquémica (10%), los suicidios y autolesiones (7%), el tumor maligno de encéfalo (4%), y el tumor maligno de hígado y vías biliares intrahepáticas (3%). (Tabla 4).

4. taula. Tabla 4.

GBUPen* kopurua eta tasak, hautatutako kausen eta sexuaren arabera. EAE 2017 Número de APVP* y tasas por causas seleccionadas y sexo. CAE, 2017

| Kausak Causas | Emakumeak Mujeres | | | Kausak Causas | Gizonak Hombres | | |
|---|----------------------|---------------|---------------|---|--------------------|---------------|---------------|
| | KOP. Nº | TE76 TAE76 | TE13 TAE13 | | KOP. Nº | TE76 TAE76 | TE13 TAE13 |
| Bularreko tum. gaiz. T.M. mama | 2.055 | 1,8 | 2,0 | Trakea, bronkio eta biriketako tum. gaiz. T.M. traquea bronquios y pulmón | 3.443 | 2,9 | 3,5 |
| Trakea, bronkio eta biriketako tum. gaiz. T.M. traquea bronquios y pulmón | 1.885 | 1,6 | 1,8 | Kardiopatia isquemikoa Cardiopatia isquémica | 3.130 | 2,7 | 3,1 |
| Obulutegiko tum. gaiz. T.M. ovario | 670 | 0,6 | 0,7 | Suizidioa eta nork bere buruari eragindako lesioak Suicidio y autolesiones | 1.958 | 2,1 | 2,2 |
| Suizidioa eta nork bere buruari eragindako lesioak Suicidio y autolesiones | 648 | 0,6 | 0,7 | Entzefaloko tum. gaiz. T.M. encéfalo | 1.225 | 1,3 | 1,3 |
| Garuneko hodiedetako gaix. Enf. cerebro-vascular | 593 | 0,5 | 0,6 | Gibeledako eta gibel-barneko behazun-bideetako tum. gaiz. T.M. hígado, vías biliares intrahep. | 938 | 0,8 | 1,0 |
| Kardiopatia isquemikoa Cardiopatia isquémica | 568 | 0,5 | 0,6 | Garuneko hodiedetako gaix. Enf. cerebro-vascular | 925 | 0,8 | 1,0 |
| Entzefaloko tum. gaiz. T.M. encéfalo | 505 | 0,5 | 0,5 | Pankreako tum. gaiz. T.M. páncreas | 910 | 0,8 | 0,9 |
| Koloneko tum. gaiz. T.M. colon | 500 | 0,5 | 0,5 | Drogen bidezko ustekabeko pozoidura Envene.accidental por drogas | 895 | 0,9 | 0,9 |
| Pankreako tum. gaiz. T.M. páncreas | 500 | 0,4 | 0,5 | Motordun ibilgailuen zirkulazio-istripuak Accidentes tráfico vehic.motor | 870 | 1,1 | 1,00,9 |
| Urdaileko tum. gaiz. T.M. estómago | 333 | 0,3 | 0,3 | Zirrosia eta gibeledako gaix. Kronikoak Cirrosis y enf. crónicas hígado | 870 | 0,8 | 0,8 |

* GBUP: Galdutako bizitza-urte posibleak / *APVP: Años Potenciales de Vida Perdidos

TE76: 1.000 biztanleko heriotza-tasa: adinaren arabera, 1976ko Europako biztanleria estandarri egokituta.

TAE76: Tasa ajustada por edad a la población europea estándar de 1976 por 1.000

TE13: 1.000 biztanleko heriotza-tasa: adinaren arabera, 2013ko Europako biztanleria estandarri egokituta

TAE76: Tasa ajustada por edad a la población europea estándar de 2013 por 1.000

Iturria: Hilortasunaren Erregistroa, Plangintza, Antolamendu eta Ebaluazio Sanitarioko Zuzendaritza. Osasun Saila

Fuente: Registro de Mortalidad. Dirección de Planificación, Ordenación y Evaluación Sanitarias. Departamento de Salud

2017. urtean, 41 heriotza gertatu dira urtebete baino gutxiagoko EAEko biztanleen artean; eta horrek esan nahi du haurren heriotza-tasa bizirik jaiotako 1.000 haurreko 2,4koa dela. Jaiotza-inguruko heriotza-tasa, hau da, 22 aste edo gehiagoko haurdunaldiaren ostean hilik jaiotakoen eta lehenengo bizitza-asteen hildakoen kopurua, 94koa da. Tasa, berriz, hauxe: guztira jaiotako 1.000 haurreko 5,1.

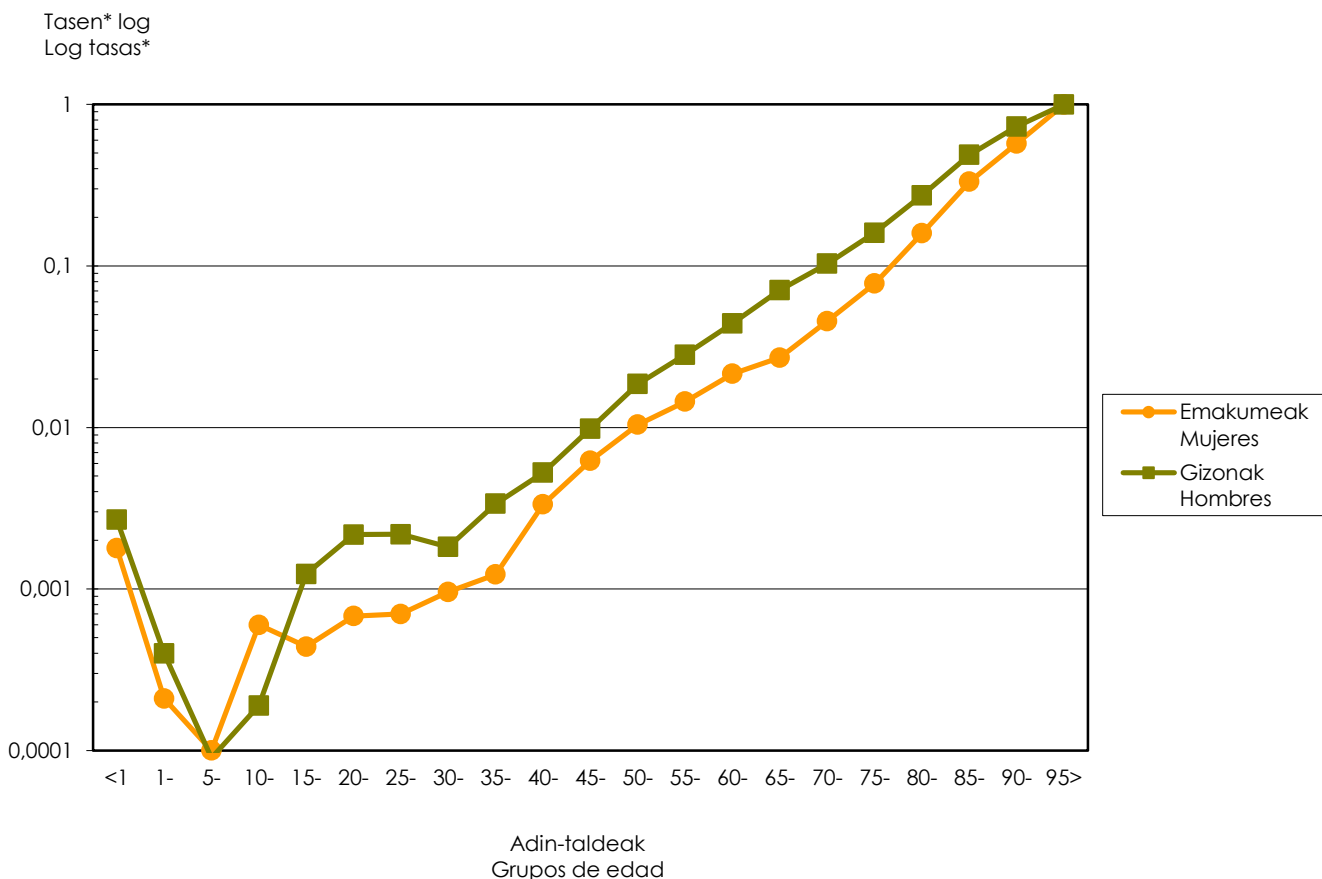
Durante el año 2017 se han producido 41 defunciones entre los residentes en la CAE menores de un año, lo que supone una tasa de mortalidad infantil de 2,4 por 1.000 nacidos vivos. La mortalidad perinatal, nacidos muertos con 22 o más semanas de gestación más los fallecidos en la primera semana de vida, es de 94 casos y una tasa de 5,1 por 1.000 nacidos totales

EAE n 2017. urtean, jaiotzean dagoen bizi-itxaropena, edo batez besteko bizitza, 86,3 urtekoa da emakumezkoetan eta 80,5 urtekoa gizonetzkoetan. Hiltzeko probabilitatea handiagoa da gizonen artean, adin-talde guztietan, 10-14 adin-taldekoen artean izan ezik. (4. grafikoa).

La esperanza de vida al nacimiento, o vida media, en la CAE en el año 2017 es de 86,3 años en mujeres y de 80,5 años en hombres. La probabilidad de morir es mayor en los hombres en todos los grupos de edad, excepto en el grupo de 10 a 14 años. (Gráfico 4.).

4. grafikoa. Gráfico 4.

Hiltzeko probabilitatea, adin-taldearen eta sexuaren arabera. EAE 2017
Probabilidad de morir por grupos de edad y sexo. CAE 2017



Iturria: Hilkortasunaren Erregistroa. Plangintza, Antolamendu eta Ebaluazio Sanitarioko Zuzendaritza. Osasun Saila
 Fuente: Registro de Mortalidad. Dirección de Planificación, Ordenación y Evaluación Sanitarias. Departamento de Salud