



OSASUN SAILA

Osasun Sailburuordetza
Plangintza, Antolamendu eta Ebaluazio
Sanitarioko Zuzendaritza

DEPARTAMENTO DE SALUD

Viceconsejería de Salud
Dirección de Planificación, Ordenación y
Evaluación Sanitarias

Hilkortasuna Euskal Autonomia Erkidegoan, 2017

Mortalidad en la Comunidad Autónoma de Euskadi, 2017

2017. urtean, EAEn bizi ziren 21.632 pertsona hil dira, 2016an baino % 1,9 gutxiago. Sexuari dagokionez, 10.807 (% 50) emakumeak izan dira, eta 10.825 (% 50), gizonak.

Hauxe da heriotza-tasa gordina: 100.000 biztanleko 994,2 (2016an baino % 1,7 gehiago). Sexuaren arabera, berriz, honakoa da: emakumeena 965,4 eta gizonena 1.024,7. Heriotza-tasa 1976ko Europako populazio estandarrera adinaren arabera doituta, 424,6koa da 100.000 biztanleko, 315,7koa emakumezkoen kasuan eta 566,1koa gizonezkoen kasuan. Heriotza-tasa 2013ko Europako populazio estandarrera adinaren arabera doituta, 809,3koa da 100.000 biztanleko, 617,7koa emakumezkoen kasuan eta 1.901,6koa gizonezkoen kasuan. (1. taula)

Durante el año 2017 se han producido 21.632 defunciones entre las personas residentes en la CAE (un 1,9% menos que en el 2016). Por sexo 10.807 (50%) son mujeres y 10.825 (50%) hombres.

La tasa bruta de mortalidad es de 994,2 por 100.000 habitantes (un 1,7% más que en el 2016), 965,4 en las mujeres y 1.024,7 en los hombres. La tasa de mortalidad ajustada por edad a la población europea estándar de 1976, es de 424,6 por 100.000 habitantes, 315,7 en las mujeres y 566,1 en los hombres. La tasa de mortalidad ajustada por edad a la población europea estándar de 2013, es de 809,3 por 100.000 habitantes, 617,7 para las mujeres y 1.091,6 para los hombres. (Tabla 1)

1. taula. Tabla 1.

Heriotza-kopurua eta heriotza-tasa, kausa-multzoaren eta sexuaren arabera. EAE 2017 Número de defunciones y tasas de mortalidad por grupos de causas y sexo. CAE, 2017

Kausa-multzoak Grupos de causas	Emakumeak Mujeres				Gizonak Hombres				Bi sexuak Ambos sexos			
	Kop. Nº	%	TE76 TAE76	TE13 TAE13	Kop. Nº	%	TE76 TAE76	TE13 TAE13	Kop. Nº	%	TE76 TAE76	TE13 TAE13
I Gaix. infektzioso eta parasitarioak Enf. Infecciosas y parasit.	196	1,8	5,2	11,0	186	1,7	9,8	18,9	382	1,8	7,3	14,2
II Tumoreak Tumores	2.513	23,3	105,5	169,0	3.839	35,5	215,7	370,0	6.352	29,4	152,8	251,1
III Odoleko gaix. eta immunitate-arazoak Enf. sangre y trast. inmunidad	57	0,5	1,7	3,3	44	0,4	2,1	4,9	101	0,5	1,8	3,8
IV Gaix. Endokrinok Enf. endocrinas	318	2,9	8,4	17,7	231	2,1	11,3	23,9	549	2,5	9,6	20,1
V Asaldu mentalak Trastornos mentales	955	8,8	19,4	47,5	469	4,3	20,4	51,1	1.424	6,6	20,2	49,7
VI- Nerbio-sistemako eta sent. org. gaix. VII Enf. del Sist. Nervioso y órg. senti.	868	8,0	22,8	48,5	557	5,1	27,1	55,2	1.425	6,6	24,9	52,0
IX Zirkulazio-aparatuko gaix. Enf. sistema circulatorio	3.045	28,2	74,7	163,0	2.718	25,1	135,2	277,7	5.763	26,6	101,4	210,0
X Arnas aparatuko gaix. Enf. sistema respiratorio	1.144	10,6	27,9	61,5	1.201	11,1	54,6	127,6	2.345	10,8	38,2	84,8
XI Digestio-aparatuko gaix. Enf. sistema digestivo	448	4,2	13,0	25,7	474	4,4	25,5	47,3	922	4,3	18,6	34,9
XII Larruzaleko eta larruzalpeko ehuneko gaix. Enf. piel y tej. subcutáneo	32	0,3	0,6	1,6	12	0,1	0,5	1,2	44	0,2	0,6	1,5

Kausa-multzoak Grupos de causas	Emakumeak Mujeres				Gizonak Hombres				Bi sexuak Ambos sexos			
	Kop. Nº	%	TE76 TAE76	TE13 TAE13	Kop. Nº	%	TE76 TAE76	TE13 TAE13	Kop. Nº	%	TE76 TAE76	TE13 TAE13
XIII Sist. osteomuskularreko eta ehun konektiboko gaix. Enf. sist. osteomuscular y tej. conj.	209	1,9	5,1	11,3	100	0,9	4,7	10,8	309	1,4	5,0	11,2
XIV Ap. genitourinarioko gaix. Enf. sist. genitourinario	290	2,7	6,3	14,9	264	2,4	11,8	28,4	554	2,6	8,4	19,6
XV Haurdunaldiko/erditzeko arazoak Complicac.embarazo,parto	0	0,0	0,0	0,0	0	0,0	0,0	0,0	0	0,0	0,0	0,0
XVI Gaixotasun perinatalak Afecciones perinatales	12	0,1	2,1	1,4	9	0,1	1,5	1,0	21	0,1	1,8	1,2
XVII Sortzetiko malformazioak Malformaciones congénitas	27	0,3	2,0	2,3	31	0,3	3,5	3,0	58	0,3	2,8	2,6
XVIII Gaizki definitutako kausak Causas mal definidas	367	3,4	8,1	18,6	187	1,7	9,5	21,3	554	2,6	9,0	20,0
XIX Kanpo-faktoreak Causas externas	326	3,0	12,9	20,6	503	4,7	33,0	49,5	829	3,8	22,2	32,7
Gaizki definitutako kausak Todas las causas	10.807	100	315,7	617,7	10.825	100	566,1	1.091,6	21.632	100	424,6	809,3

TG: 100.000 biztanleko heriotza-tasa gordina / TB: Tasa bruta por 100.000

TE76: 100.000 biztanleko heriotza-tasa; adinaren arabera, 1976ko Europako biztanleria estandarri egokituta

TAE76: Tasa ajustada por edad a la población europea estándar de 1976 por 100.000

TE13: 100.000 biztanleko heriotza-tasa; adinaren arabera, 2013ko Europako biztanleria estandarri egokituta

TAE13: Tasa ajustada por edad a la población europea estándar de 2013 por 100.000

Iturria: Hilkortasunaren Eregistroa. Plangintza, Antolamendu eta Ebaluazio Sanitarioko Zuzendaritza. Osasun Saila
Fuente: Registro de Mortalidad. Dirección de Planificación, Ordenación y Evaluación Sanitarias. Departamento de Salud

Tumoreak izan dira EAEko populazioaren heriotza-kausa nagusia 2017an, heriotza guztien % 29 eragin baitituzte; zirkulazio-sistemako gaixotasunak daude bigarren tokian, horien ondorioz gertatu baitira heriotzen % 27. Maiztasun-ordena kontuan hartuta, honako hauek datoz atzetik: arnasa-sistemako gaixotasunak (% 11), nerbio-sistemako gaixotasunak eta buruko nahasmenduak (biak % 7ko indizearekin).

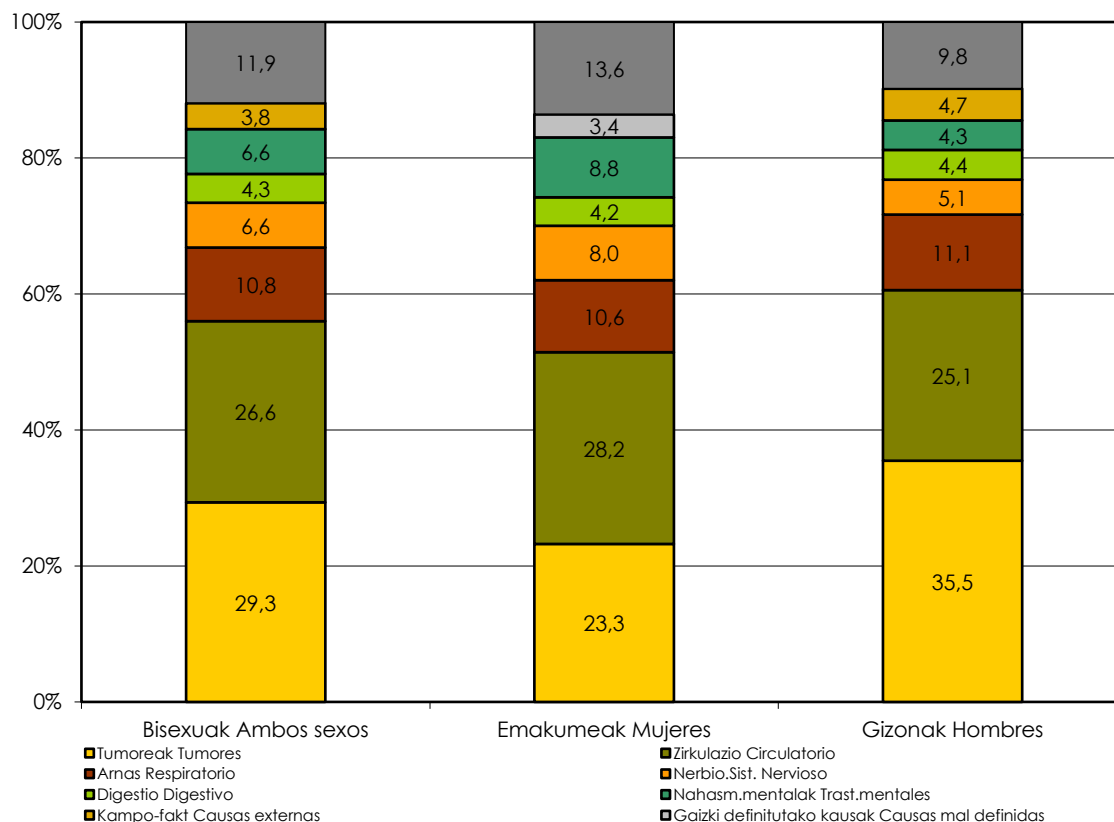
Sexuen arabera, emakumezkoengan lehenengo heriotza-kausa zirkulazio-sistemako gaixotasunak dira (% 29), eta ondoren tumoreak (% 23), arnasa-sistemako gaixotasunak (% 11), buruko nahasmenduak (% 9) eta nerbio-sistemako gaixotasunak (% 8). Gizonen kasuan, tumoreak dira lehenengo heriotza-kausa (% 35), eta ondoren zirkulazio-sistemako gaixotasunak (% 25), arnasa-sistemako gaixotasunak (% 11), eta nerbio-sistemako gaixotasunak eta kanpo-kausak (bakoitza % 5eko indizearekin) (1. grafiko).

Los tumores (29%) son la primera causa de muerte entre la población de la CAE en el 2017, en segundo lugar se encuentran las enfermedades del sistema circulatorio (27%). En orden de frecuencia le siguen las enfermedades del sistema respiratorio (11%), las enfermedades del sistema nervioso y los trastornos mentales con un 7% cada una.

Por sexos, en las mujeres la primera causa de muerte son las enfermedades del sistema circulatorio (29%), seguidas de los tumores (23%), a continuación se encuentran las enfermedades del sistema respiratorio (11%), los trastornos mentales (9%) y las enfermedades del sistema nervioso (8%). En los hombres los tumores (35%) son la primera causa de muerte, seguidos de las enfermedades del sistema circulatorio (25%), a continuación se encuentran las enfermedades del sistema respiratorio (11%), del sistema nervioso y las causas externas con un 5% cada una (Gráfico 1).

1.grafikoa.Gráfico 1.

Heriotza-tasa proporzionala gaixotasun-talde handien eta sexuaren arabera EAE 2017
Mortalidad proporcional por grandes grupos de enfermedades, según sexo. CAE, 2017



Iturria: Hilkortasunaren Erregistroa. Plangintza, Antolamendu eta Ebaluazio Sanitarioko Zuzendaritza. Osasun Saila
 Fuente: Registro de Mortalidad. Dirección de Planificación, Ordenación y Evaluación Sanitarias. Departamento de Salud

Heriotza-tasa kausa bereziak aintzat hartuta aztertuz gero, emakumeen artean bi dira nagusiak: zahartzaroko eta zahartzaro aurreko buru-nahasmendu organikoak (% 9) eta gaixotasun zerebrobaskularrak (% 7). Hirugarren postuan Alzheimer-en gaixotasuna eta kardiopatia iskemikoa (biak % 5eko indizearekin) daude, eta, azkenik, bihotz-gutxiegitasuna eta hipertentsioarekin zerikusia duten gaixotasunak daude (biak % 4ko indizearekin).

Gizonen artean, berriz, hauek dira heriotza-kausak espezifiko nagusiak: trakeako, bronkioetako eta biriketako tumore gaiztoak (% 8), kardiopatia iskemikoa (% 7), gaixotasun zerebrobaskularrak (% 6), zahartzaroko eta zahartzaro aurreko buru-nahasmenduak eta BGBK (biak % 4ko indizearekin), eta koloneko tumore gaiztoa, prostatako tumore gaiztoa eta bihotz-gutxiegitasuna (hirurak % 3ko indizearekin). (2. taula)

Analizando la mortalidad por causas específicas, se puede observar que en las mujeres, el 9% de las muertes, se deben a los trastornos mentales orgánicos senil y preseniles, seguidos de la enfermedad cerebrovascular con un 7%, a continuación con un 5%, están la enfermedad de Alzheimer y la cardiopatía isquémica, y con un 4% la insuficiencia cardíaca y las enfermedades hipertensivas.

En los hombres las primeras causas de muerte son con un 8% son el tumor maligno de tráquea, bronquios y pulmón, con un 7% la cardiopatía isquémica, con un 6% las enfermedades cerebrovasculares, con un 4% los trastornos mentales seniles y preseniles y la EPOC y con un 3% el tumor maligno de colon y el tumor maligno de próstata y la insuficiencia cardíaca. (Tabla 2).

2. *taula*.Tabla 2.

Heriotza-kopuruak eta –tasak, hautatutako kausen eta sexuaren arabera.EAE 2017
Número de defunciones y tasas por causas seleccionadas y sexo. CAE, 2017

Kausak Causas	Emakumeak Mujeres			Kausak Causas	Gizonak Hombres		
	KOP. Nº	TE76 TAE76	TE13 TAE13		KOP. Nº	TE76 TAE76	TE13 TAE13
Zahartzaro eta zahartzaro aurreko buruko asald. Trast. orgánicos senil y presenil	939	18,8	46,5	Trakea, bronkio eta biriketako tum. gaiz. T.M. traquea bronquios y pulmón	906	54,6	85,3
Garuneko hodietako gaix. Enf. cerebro-vascular	796	20,5	43,4	Kardiopatia isquemikoa Cardiopatía isquémica	800	43,4	78,9
Alzheimerra Enf. de Alzheimer	531	11,8	28,0	Garuneko hodietako gaix. Enf. cerebro-vascular	593	28,8	60,7
Kardiopatia isquemikoa Cardiopatía isquémica	505	14,3	28,9	Zahartzaro eta zahartzaro aurreko buruko asald. Trast. orgánicos senil y presenil	453	19,3	49,6
Bihotz-gutxiegitasuna Insuficiencia cardíaca	453	9,6	23,0	BGBK eta antzeko gaixotasunak EPOC y enf. afines	443	20,1	44,8
Gaix. Hipertentsiboak Enf. hipertensivas	401	8,4	20,4	Koloneko tum. gaiz. T.M. colon	378	19,8	37,1
Bularreko tum. gaiz. T.M. mama	354	16,6	24,2	Prostatiko tum. gaiz. T.M. próstata	346	16,4	35,0
Trakea, bronkio eta biriketako tum. gaiz. T.M. traquea bronquios y pulmón	308	17,2	23,4	Bihotz-gutxiegitasuna Insuficiencia cardíaca	283	12,6	31,7
Zahardadeko ajeak Senilidad	280	5,4	13,6	Gibeleko eta gibel-barneko behazun-bideetako tum. gaiz. T.M. hígado, vías biliares intrahep.	239	14,1	22,4
Koloneko tum. gaiz. T.M. colon	224	7,73	13,8	Pankreako tum. gaiz. T.M. páncreas	220	12,9	20,7

TE76: 100.000 biztanleko heriotza-tasa; adinaren arabera, 1976ko Europako biztanleria estandarri egokituta
 TAE76: Tasa ajustada por edad a la población europea estándar de 1976 por 100.000
 TE13: 100.000 biztanleko heriotza-tasa; adinaren arabera, 2013ko Europako biztanleria estandarri egokituta
 TAE13: Tasa ajustada por edad a la población europea estándar de 2013 por 100.000

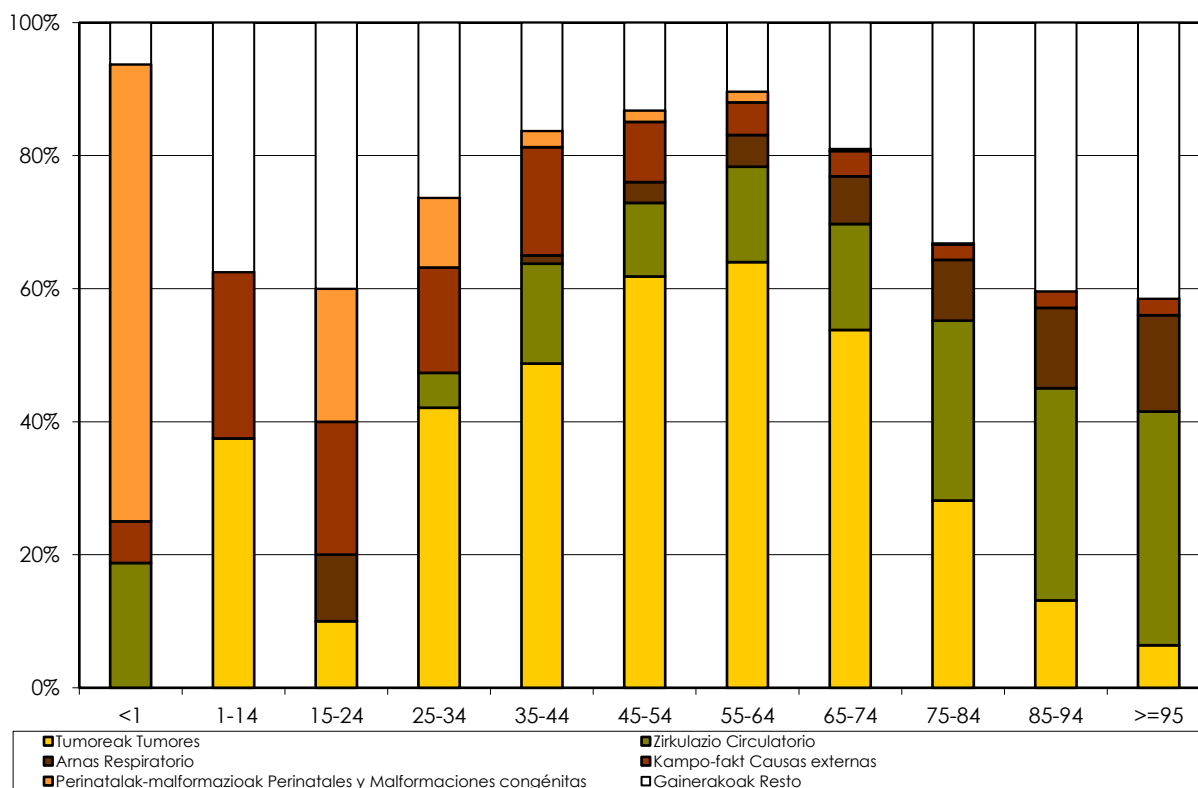
Iturria: Hilkortasunaren Erregistroa. Plangintza, Antolamendu eta Ebaluazio Sanitarioko Zuzendaritza. Osasun Saila
 Fuente: Registro de Mortalidad. Dirección de Planificación, Ordenación y Evaluación Sanitarias. Departamento de Salud

Adin-taldeen arabera, urtebete baino gutxiagoko umetxoan artean jaiotza-inguruko gaixotasunak eta sortzetiko malformazioak dira lehenengo heriotza-kausa (% 69 nesengan, eta % 68 mutilengan). Emakumeen kasuan, 1-14 urte artean eta 25-84 urte artean dituztenen artean, tumoreak dira lehen heriotza-kasua. 85 urtetik gorakoetan, berriz, zirkulazio-sistemako gaixotasunek hartzen duten lehen postua. Gizonezkoen kasuan, lehen heriotza-kausak 1-34 urtekoen artean kanpo-kausak dira; 45-84 urtekoen artean, tumoreak, eta, 85 urtetik aurrera, zirkulazio-sistemaren gaixotasunak, emakumeen artean bezalaxe (3. *taula*, 2-3. *grafikoak*).

Por grupos de edad, las principales causas de muerte en los menores de un año son, las afecciones perinatales y las malformaciones congénitas (69% en las niñas y el 68% en los niños) En las mujeres, la primera causa de mortalidad de 1 a 14 y de 25 a 84 años son los tumores. En las mayores de 85 años las enfermedades del sistema circulatorio ocupan el primer puesto. En los hombres, la primera causa de mortalidad de 1 a 34 años son las causas externas, de 45 a 84 los tumores y a partir de los 85 años las enfermedades del sistema circulatorio al igual que en las mujeres (Tabla 3, Gráficos 2-3).

2.grafikoa.Gráfico 2.

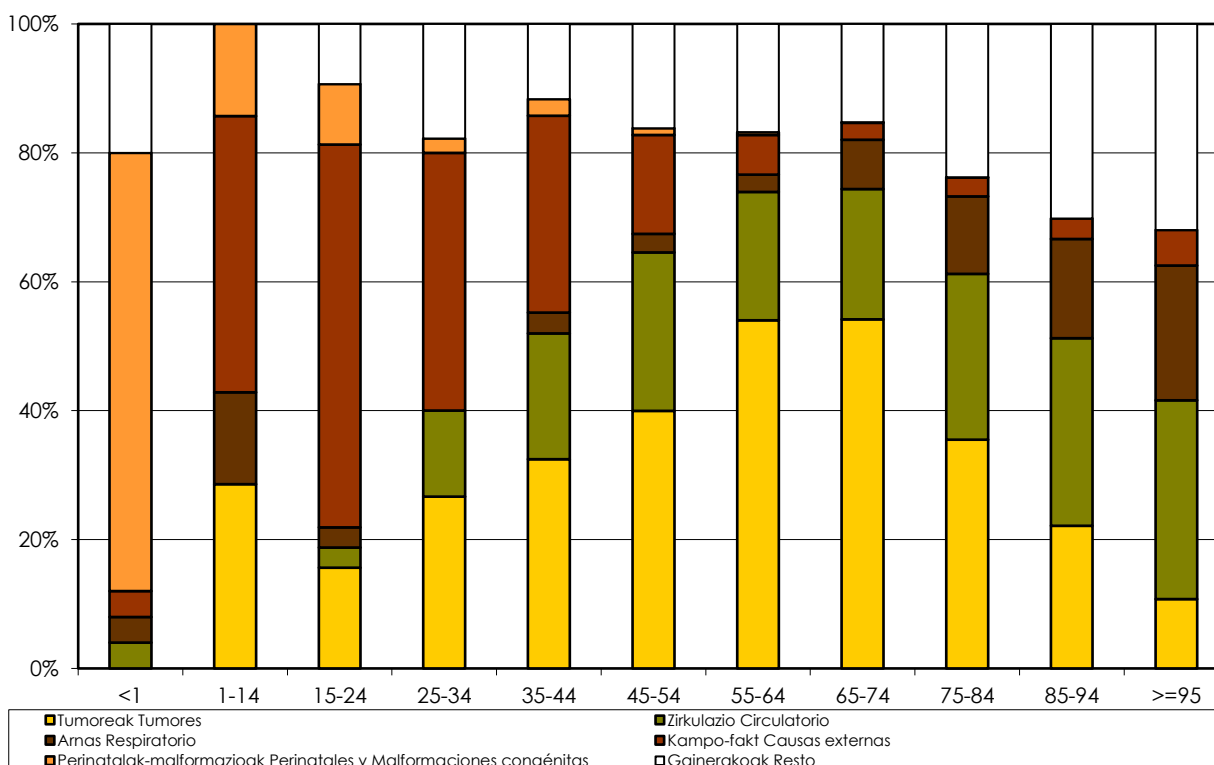
Heriotza-tasa proporzionala gaixotasun-talde handien, emakumeak. EAE 2017
Mortalidad proporcional por grandes grupos de enfermedades, mujeres. CAE, 2017



Iturria: Hilkortasunaren Erregistroa. Plangintza, Antolamendu eta Ebaluazio Sanitarioko Zuzendaritza. Osasun Saila
 Fuente: Registro de Mortalidad. Dirección de Planificación, Ordenación y Evaluación Sanitarias. Departamento de Salud

3.grafikoa.Gráfico 3.

Heriotza-tasa proporzionala gaixotasun-talde handien, gizonak. EAE 2017
Mortalidad proporcional por grandes grupos de enfermedades, hombres. CAE, 2017



Iturria: Hilkortasunaren Erregistroa. Plangintza, Antolamendu eta Ebaluazio Sanitarioko Zuzendaritza. Osasun Saila
 Fuente: Registro de Mortalidad. Dirección de Planificación, Ordenación y Evaluación Sanitarias. Departamento de Salud

3. *taula*. Tabla 3.

Heriotza-kausak nagusien kopurua eta tasak, adin-tartean eta sexuaren arabera. EAE 2017

Número y tasas de las principales causas de defunción por grupos de edad y sexo. CAE, 2017

Adina Edad	Emakumeak Mujeres			Gizonak Hombres		
	Kausak Causas	Kop. Nº	Tasa* Tasa*	Kausak Causas	Kop. Nº	Tasa* Tasa*
< 1	Gaixotasun perinatalak Afecciones perinatales	11	123,2	Sortzetiko malformazioak Malformaciones congénitas	9	97,2
	Zirkulazio-aparatuko gaix. Enf. sistema circulatorio	3	33,6	Gaixotasun perinatalak Afecciones perinatales	8	86,4
	Odoleko eta org. hematop. gaix. Enf. de la sangre y org.hematopoy.	1	11,2	Gaizki definitutako kausak Causas mal definidas	3	32,4
	Kanpo-faktoreak Causas externas	1	11,2	Gaix. infekzioso eta parasitarioak Enf. Infecciosas y parasit.	1	10,8
	Kausak guztiak Todas las causas	16	179,2	Kausak guztiak Todas las causas	25	270,1
1 - 14	Tumoreak Tumores	3	2,1	Kanpo-faktoreak Causas externas	3	2,0
	Nerbio-sistemako gaix. Enf.sistema nervioso	2	1,4	Tumoreak Tumores	2	1,4
	Kanpo-faktoreak Causas externas	2	1,4	Arnas aparatuko gaix. Enf. sistema respiratorio	1	0,7
	Gaix. Endokrinoak Enf. endocrinas	1	0,7	Sortzetiko malformazioak Malformaciones congénitas	1	0,7
	Kausak guztiak Todas las causas	8	5,7	Kausak guztiak Todas las causas	7	4,8
15-24	Nerbio-sistemako gaix. Enf.sistema nervioso	2	2,2	Kanpo-faktoreak Causas externas	19	20,1
	Kanpo-faktoreak Causas externas	2	2,2	Tumoreak Tumores	5	5,3
	Tumoreak Tumores	1	1,1	Sortzetiko malformazioak Malformaciones congénitas	3	3,2
	Gaix. Endokrinoak Enf. endocrinas	1	1,1	Gaix. Endokrinoak Enf. endocrinas	1	1,1
	Kausak guztiak Todas las causas	10	11,2	Kausak guztiak Todas las causas	32	33,9
25-34	Tumoreak Tumores	8	7,1	Kanpo-faktoreak Causas externas	18	15,8
	Gaizki definitutako kausak Causas mal definidas	3	2,7	Tumoreak Tumores	12	10,6
	Kanpo-faktoreak Causas externas	3	2,7	Zirkulazio-aparatuko gaix. Enf. sistema circulatorio	6	5,3
	Sortzetiko malformazioak Malformaciones congénitas	2	1,8	Gaix. definitutako kausak Causas mal definidas	4	3,5
	Kausak guztiak Todas las causas	19	16,9	Kausak guztiak Todas las causas	45	39,6
35-44	Tumoreak Tumores	39	22,9	Tumoreak Tumores	50	28,4
	Kanpo-faktoreak Causas externas	13	7,6	Kanpo-faktoreak Causas externas	47	26,7
	Zirkulazio-aparatuko gaix. Enf. sistema circulatorio	12	7,0	Zirkulazio-aparatuko gaix. Enf. sistema circulatorio	30	17,0
	Nerbio-sistemako gaix. Enf.sistema nervioso	6	3,5	Digestio-aparatuko gaix. Enf. sistema digestivo	6	3,4
	Kausak guztiak Todas las causas	80	46,9	Kausak guztiak Todas las causas	154	87,4
45-54	Tumoreak Tumores	178	103,4	Tumoreak Tumores	195	113,6
	Zirkulazio-aparatuko gaix. Enf. sistema circulatorio	32	18,6	Zirkulazio-aparatuko gaix. Enf. sistema circulatorio	120	69,9
	Kanpo-faktoreak Causas externas	26	15,1	Kanpo-faktoreak Causas externas	75	43,7
	Digestio-aparatuko gaix. Enf. sistema digestivo	17	9,9	Digestio-aparatuko gaix. Enf. sistema digestivo	29	16,9
	Kausak guztiak Todas las causas	288	167,3	Kausak guztiak Todas las causas	488	284,4

Adina Edad	Emakumeak Mujeres			Gizonak Hombres		
	Kausak Causas	Kop. Nº	Tasa* Tasa*	Kausak Causas	Kop. Nº	Tasa* Tasa*
55-64	Tumoreak Tumores	352	229,0	Tumoreak Tumores	564	390,8
	Zirkulazio-aparatuko gaix. Enf. sistema circulatorio	79	51,4	Zirkulazio-aparatuko gaix. Enf. sistema circulatorio	208	144,1
	Kanpo-faktoreak Causas externas	27	17,6	Digestio-aparatuko gaix. Enf. sistema digestivo	66	45,7
	Arnas aparatuko gaix. Enf. sistema respiratorio	26	16,9	Kanpo-faktoreak Causas externas	64	44,3
	Kausak guztiak Todas las causas	550	357,8	Kausak guztiak Todas las causas	1.044	723,3
65-74	Tumoreak Tumores	494	392,6	Tumoreak Tumores	1.067,0	969,51
	Zirkulazio-aparatuko gaix. Enf. sistema circulatorio	146	116,0	Zirkulazio-aparatuko gaix. Enf. sistema circulatorio	398,0	361,63
	Arnas aparatuko gaix. Enf. sistema respiratorio	66	52,5	Arnas aparatuko gaix. Enf. sistema respiratorio	150,0	136,29
	Nerbio-sistemako gaix. Enf. sistema nervioso	56	44,5	Digestio-aparatuko gaix. Enf. sistema digestivo	83,0	75,42
	Kausak guztiak Todas las causas	918	729,6	Kausak guztiak Todas las causas	1.969	1.789,1
75-84	Tumoreak Tumores	670	723,3	Tumoreak Tumores	1.123	1.715,8
	Zirkulazio-aparatuko gaix. Enf. sistema circulatorio	643	694,2	Zirkulazio-aparatuko gaix. Enf. sistema circulatorio	814	1.243,7
	Nerbio-sistemako gaix. Enf. sistema nervioso	241	260,2	Arnas aparatuko gaix. Enf. sistema respiratorio	381	582,1
	Arnas aparatuko gaix. Enf. sistema respiratorio	217	234,3	Nerbio-sistemako gaix. Enf. sistema nervioso	206	314,8
	Kausak guztiak Todas las causas	2.378	2.567,3	Kausak guztiak Todas las causas	3.165	4.835,8
85-94	Zirkulazio-aparatuko gaix. Enf. sistema circulatorio	1.657	3.365,0	Zirkulazio-aparatuko gaix. Enf. sistema circulatorio	1.028	4.462,6
	Tumoreak Tumores	682	1.385,0	Tumoreak Tumores	782	3.394,7
	Arnas aparatuko gaix. Enf. sistema respiratorio	629	1.277,4	Arnas aparatuko gaix. Enf. sistema respiratorio	544	2.361,5
	Asaldu mentalak Trastornos mentales	606	1.230,7	Asaldu mentalak Trastornos mentales	261	1.133,0
	Kausak guztiak Todas las causas	5.196	10.552,0	Kausak guztiak Todas las causas	3.533	15.336,9
95 y +	Zirkulazio-aparatuko gaix. Enf. sistema circulatorio	472	10.737,0	Zirkulazio-aparatuko gaix. Enf. sistema circulatorio	112	11.111,1
	Arnas aparatuko gaix. Enf. sistema respiratorio	195	4.435,9	Arnas aparatuko gaix. Enf. sistema respiratorio	76	7.539,7
	Asaldu mentalak Trastornos mentales	173	3.935,4	Tumoreak Tumores	39	3.869,1
	Gaizki definitutako kausak Causas mal definidas	110	2.502,3	Asaldu mentalak Trastornos mentales	28	2.777,8
	Kausak guztiak Todas las causas	1.344	30.573,3	Kausak guztiak Todas las causas	363	36.011,9

*100.000 biztanleko. *Por 100.000 habitantes

Iturria: Hilkortasunaren Erregistroa. Plangintza, Antolamendu eta Ebaluazio Sanitarioko Zuzendaritza. Osasun Saila

Fuente: Registro de Mortalidad. Dirección de Planificación, Ordenación y Evaluación Sanitarias. Departamento de Salud

Garaiz aurreko hilkortasunaren eragina balioesteko, Galdutako Bizitza Urte Potentzialak (GBUP) kalkulatu dira. Emakumeen artean, bizitza urte potentzial gehien galarazi dituzten kausak tumoreak dira (% 57), eta jarraian zirkulazio-aparatuko gaixotasunak (% 12) eta kanpo-kausak (% 10) datoz. Gizonen artean ere tumoreak (% 42) daude lehen lekuan, eta jarraian zirkulazio-aparatuko gaixotasunak (% 20) eta kanpo-kausak (% 18) datoz.

Para valorar el impacto de la mortalidad prematura, se han calculado los Años Potenciales de Vida Perdidos (APVP). En las mujeres las causas de muerte que más años potenciales de vida han hecho perder han los tumores (57%), seguidas de las enfermedades del aparato circulatorio (12%) y las causas externas (10%). En los hombres los tumores también ocupan el primer lugar (42%) seguidos de las enfermedades del aparato circulatorio (20%) la de las causas externas (18%).

Emakumeen artean, bizitza urte potentzial gehien galarazi dituzten kausa espezifikoak honakoak dira: bularreko tumore gaiztoak (% 13), trakea, bronkio eta biriketako tumore gaiztoak (% 12), obarioko tumore gaiztoa (% 4), suizidioak eta nork bere buruari egindako lesioak (% 4), gaixotasun zerebroaskularrak (% 4) eta kardiopatia iskemikoa (% 4). Gizonen artean, berriz, garaiz aurreko heriotza-tasaren eragile nagusiak honakoak dira: trakea, bronkio eta biriketako tumore gaiztoak (% 11), kardiopatia iskemikoa (% 10), suizidioak eta nork bere buruari egindako lesioak (% 7), entzefaloko tumore gaiztoak (% 4) eta gibel- eta gibel-barneko behazun-bideetako tumore gaiztoak. (% 3). (4 taula).

Las causas específicas que han generado mayor pérdida de años potenciales de vida en las mujeres son, el tumor maligno de mama (13%), el tumor maligno de tráquea, bronquios y pulmón (12%) les siguen en orden de frecuencia, con un 4% el tumor maligno de ovario, los suicidios y autolesiones, las enfermedades cerebrovasculares y la cardiopatía isquémica. En hombres la mayor mortalidad prematura se debe al tumor maligno de tráquea bronquios y pulmón (11%), a continuación la cardiopatía isquémica (10%), los suicidios y autolesiones (7%), el tumor maligno de encéfalo (4%), y el tumor maligno de hígado y vías biliares intrahepáticas (3%). (Tabla 4).

4. taula. Tabla 4.

GBUPen* kopurua eta tasak, hautatutako kausen eta sexuaren arabera. EAE 2017 Número de APVP* y tasas por causas seleccionadas y sexo. CAE, 2017

Kausak Causas	Emakumeak Mujeres			Kausak Causas	Gizonak Hombres		
	KOP. Nº	TE76 TAE76	TE13 TAE13		KOP. Nº	TE76 TAE76	TE13 TAE13
Bularreko tum. gaiz. T.M. mama	2.055	1,8	2,0	Trakea, bronkio eta biriketako tum. gaiz. T.M. traquea bronquios y pulmón	3.443	2,9	3,5
Trakea, bronkio eta biriketako tum. gaiz. T.M. traquea bronquios y pulmón	1.885	1,6	1,8	Kardiopatia isquemikoa Cardiopatia isquémica	3.130	2,7	3,1
Obulutegiko tum. gaiz. T.M. ovario	670	0,6	0,7	Suizidioa eta nork bere buruari eragindako lesioak Suicidio y autolesiones	1.958	2,1	2,2
Suizidioa eta nork bere buruari eragindako lesioak Suicidio y autolesiones	648	0,6	0,7	Entzefaloko tum. gaiz. T.M. encéfalo	1.225	1,3	1,3
Garuneko hodiedetako gaix. Enf. cerebro-vascular	593	0,5	0,6	Gibel- eta gibel-barneko behazun-bideetako tum. gaiz. T.M. hígado, vías biliares intrahep.	938	0,8	1,0
Kardiopatia isquemikoa Cardiopatia isquémica	568	0,5	0,6	Garuneko hodiedetako gaix. Enf. cerebro-vascular	925	0,8	1,0
Entzefaloko tum. gaiz. T.M. encéfalo	505	0,5	0,5	Pankreako tum. gaiz. T.M. páncreas	910	0,8	0,9
Koloneko tum. gaiz. T.M. colon	500	0,5	0,5	Drogen bidezko ustekabeko pozoidura Envene.accidental por drogas	895	0,9	0,9
Pankreako tum. gaiz. T.M. páncreas	500	0,4	0,5	Motordun ibilgailuen zirkulazio-istripuak Accidentes tráfico vehic.motor	870	1,1	1,00,9
Urdaileko tum. gaiz. T.M. estómago	333	0,3	0,3	Zirrosia eta gibel- eta gibel-barneko gaix. Kronikoak Cirrosis y enf. crónicas hígado	870	0,8	0,8

* GBUP: Galdutako bizitza-urte posibleak / *APVP: Años Potenciales de Vida Perdidos

TE76: 1.000 biztanleko heriotza-tasa: adinaren arabera, 1976ko Europako biztanleria estandarri egokituta.

TAE76: Tasa ajustada por edad a la población europea estándar de 1976 por 1.000

TE13: 1.000 biztanleko heriotza-tasa: adinaren arabera, 2013ko Europako biztanleria estandarri egokituta

TAE76: Tasa ajustada por edad a la población europea estándar de 2013 por 1.000

Iturria: Hilortasunaren Erregistroa. Plangintza, Antolamendu eta Ebaluazio Sanitarioko Zuzendaritza. Osasun Saila

Fuente: Registro de Mortalidad. Dirección de Planificación, Ordenación y Evaluación Sanitarias. Departamento de Salud

2017. urtean, 41 heriotza gertatu dira urtebete baino gutxiagoko EAEko biztanleen artean; eta horrek esan nahi du haurren heriotza-tasa bizirik jaiotako 1.000 haurreko 2,4koa dela. Jaiotza-inguruko heriotza-tasa, hau da, 22 aste edo gehiagoko haurdunaldiaren ostean hilik jaiotakoen eta lehenengo bizitza-asteen hildakoen kopurua, 94koa da. Tasa, berriz, hauxe: guztira jaiotako 1.000 haurreko 5,5.

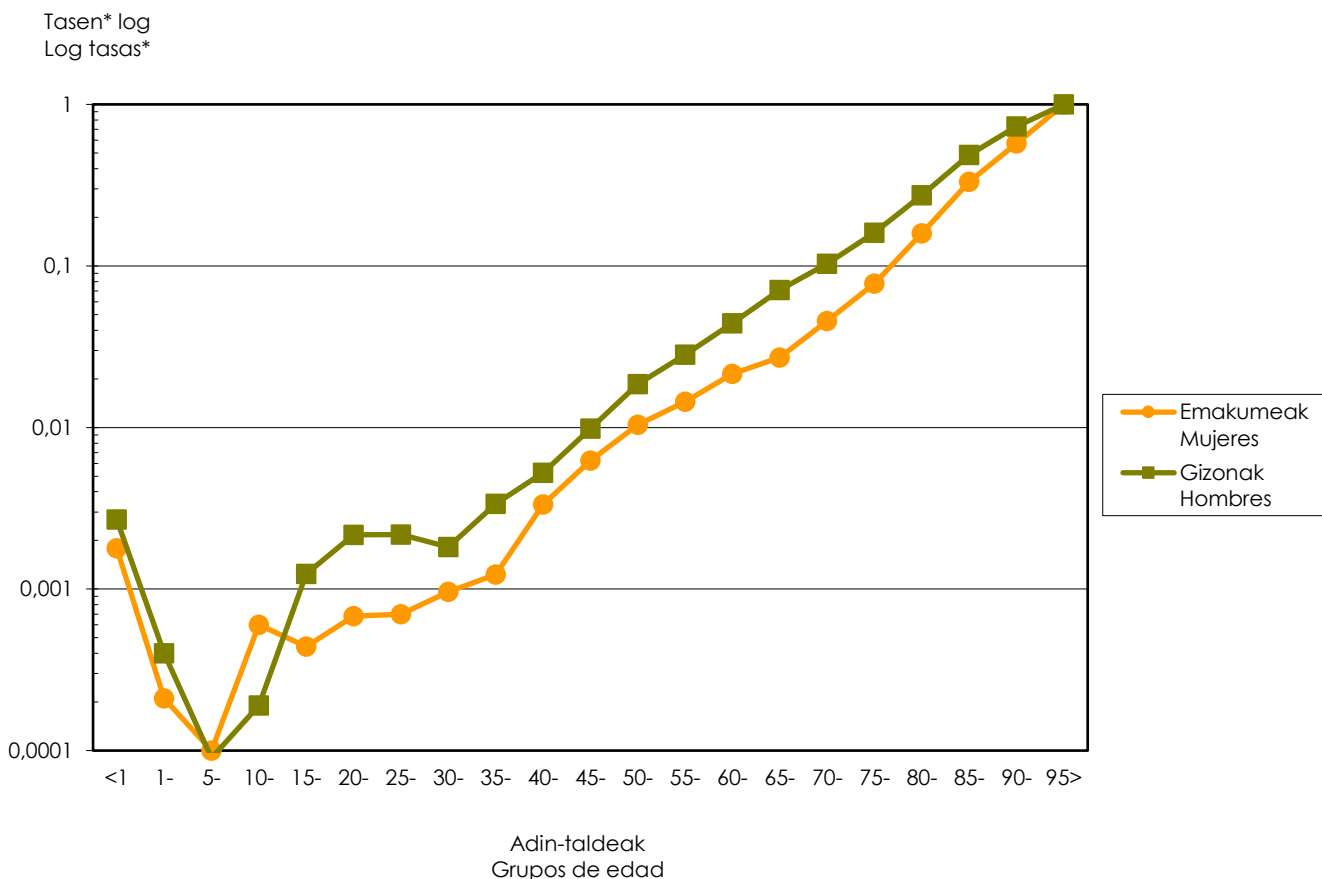
Durante el año 2017 se han producido 41 defunciones entre los residentes en la CAE menores de un año, lo que supone una tasa de mortalidad infantil de 2,4 por 1.000 nacidos vivos. La mortalidad perinatal, nacidos muertos con 22 o más semanas de gestación más los fallecidos en la primera semana de vida, es de 94 casos y una tasa de 5,5 por 1.000 nacidos totales

EAE n 2017. urtean, jaiotzean dagoen bizi-itxaropena, edo batez besteko bizitza, 86,3 urtekoa da emakumezkoetan eta 80,5 urtekoa gizonetzkoetan. Hiltzeko probabilitatea handiagoa da gizonen artean, adin-talde guztietan, 10-14 adin-taldekoen artean izan ezik. (4. grafikoa).

La esperanza de vida al nacimiento, o vida media, en la CAE en el año 2017 es de 86,3 años en mujeres y de 80,5 años en hombres. La probabilidad de morir es mayor en los hombres en todos los grupos de edad, excepto en el grupo de 10 a 14 años. (Grafico 4.).

4. grafikoa. Gráfico 4.

Hiltzeko probabilitatea, adin-taldearen eta sexuaren arabera. EAE 2017
Probabilidad de morir por grupos de edad y sexo. CAE 2017



Iturria: Hilkortasunaren Erregistroa. Plangintza, Antolamendu eta Ebaluazio Sanitarioko Zuzendaritza. Osasun Saila
 Fuente: Registro de Mortalidad. Dirección de Planificación, Ordenación y Evaluación Sanitarias. Departamento de Salud