

# **INFORME DEL REGISTRO DE ALTAS HOSPITALARIAS, 2001.**

**SERVICIO DE REGISTRO E INFORMACIÓN SANITARIA  
DIRECCIÓN DE PLANIFICACIÓN Y ORDENACIÓN SANITARIA.  
DEPARTAMENTO DE SANIDAD.**

**Vitoria-Gasteiz, Agosto 2003**

## **INTRODUCCIÓN.**

El informe que se presenta a continuación corresponde al Registro de Altas Hospitalarias (RAH) del año 2001 y ofrece información sobre las enfermedades atendidas en los Hospitales de la Comunidad Autónoma del País Vasco (CAPV). Los datos proceden del Conjunto Mínimo Básico de Datos (CMBD), que fue creado por el decreto 303/1992 de noviembre de ese mismo año.

El CMBD de la CAPV es una base de datos clínico administrativa que recoge homogéneamente información al alta de todos los episodios de hospitalización de todos los centros sanitarios, tanto públicos como privados, no incluyéndose los centros de atención psiquiátrica. Para ello, los hospitales de la red pública de Osakidetza envían al registro cada tres meses, y los privados lo hacen una vez al año, los datos correspondientes a su actividad. La metodología utilizada ha sido la misma que en años anteriores y fundamentalmente sigue lo establecido en el Manual de Procedimiento. La clasificación utilizada es la Clasificación Internacional de Enfermedades Modificación Clínica.

El análisis de estos datos es descriptivo y hace referencia a los diagnósticos y procedimientos principales. Se han tenido en cuenta las categorías de los hospitales, públicos o privados y dentro de aquellos los de media y larga estancia, ya que acogen a diferentes tipos de patologías. También, de acuerdo a informes precedentes, se han separado las estancias igual a cero (estancias cero) y las mayores de cero. Así mismo, en cada apartado de los anteriormente citados se han estudiado las altas para los residentes en la CAPV, y los que aún residiendo fuera han sido atendidos en nuestros hospitales. Este año se ha estudiado la tasa bruta por cien mil habitantes de los diagnósticos más frecuentes tanto para la CAPV como para cada Territorio Histórico, tomando para ello las poblaciones para el año 2001 proporcionadas por el Eustat/Instituto Vasco de Estadística.

## **RESULTADOS**

El número total de altas hospitalarias en el año 2001 han sido de 271.621 altas. De ellas 209.594 (77,2%) corresponden a los hospitales de Osakidetza, 74,6% a los hospitales de agudos, y 2,6% a los hospitales de larga y media estancia. El número de altas en los hospitales de la red privada ha sido 62.035 altas (22,8%).

Uno de los indicadores de la calidad de los datos es el que se refiere a la cumplimentación de las variables, que es obligatorio para todos los campos. En el año 2001 se ha obtenido información en todas las altas de todos los centros de Osakidetza para las siguientes variables: código de centro, número de registro de ingreso, historia

clínica, régimen económico, fecha de admisión, circunstancia de admisión, fecha de admisión, fecha de alta, circunstancia de alta, servicio de alta y fecha de intervención. No se ha registrado la variable sexo en 39 altas. En la Tabla 1 se pueden observar el número total de altas registradas en la CAPV y las variables en las que no se ha obtenido información. También se ha calculado para cada alta el número de diagnósticos y de los procedimientos recogidos además del principal, siendo 5 el máximo posible de diagnósticos a recoger, y 3 en la variable de los procedimientos. Se han calculado una media de 2,7 diagnósticos por alta en los hospitales de agudos de Osakidetza, y de 4,4 diagnósticos por alta en los hospitales de media y larga estancia. En los hospitales privados la media es de 1,5 diagnósticos por alta (3 máximo).

## **HOSPITALES DE AGUDOS DE OSAKIDETZA.**

Dentro de las altas dadas en los hospitales agudos de Osakidetza se encuentran las correspondientes al hospital de día con una estancia cero que se describen en primer lugar, y las correspondientes a una estancia mayor de cero que se describirán más adelante.

### **.- Altas con estancia cero.**

El número total de altas con estancias cero registradas ha sido de 35.549, que corresponde al 17,5 % del total de altas de los hospitales de agudos de Osakidetza. De ellas, 15.963 (44,9%) han correspondido a hombres, y 19.586 (55,1%) a mujeres, como se puede apreciar en la Tabla 2.

De todas las altas con estancias cero, el Servicio de Oftalmología fue el que más altas ha tenido (15.525) que suponen el 43% del total. Le siguen el de Traumatología con 4.697 (13,2%) y Cirugía General 3.179 (8,9%).

El 65,7% de los pacientes fueron programados y el 97% regresaron a su domicilio tras la intervención.

El número de altas para de los residentes en la CAPV para ambos sexos ha sido de 34.764, que supone el 97,8% del total de las altas registradas con estancia cero. En la Tabla 3 se puede observar que la tasa más alta corresponde a los residentes en Álava tanto hombres como mujeres, siendo la edad media más baja en los residentes de cada sexo de Bizkaia.

En la Tabla 4 se presentan el número de altas con estancias cero por grupo de edad y grupo de diagnóstico, en la que se puede observar que el mayor número de altas corresponden al diagnóstico "sistema nervioso y órganos sensoriales" (48,1%) en el que se encuentra el diagnóstico cataratas, y al grupo de edad de "mayores de 75",

seguido del grupo diagnóstico “aparato génito-urinario” (7,8%). En la Figura 1 se puede observar el gráfico de la distribución del número de altas con estancia cero por grupos de edad y sexos.

En la Tabla 5 se presenta el número de altas de los 15 diagnósticos más frecuentes en la CAPV, que suponen el 62,4% de los casos de las estancias cero de los hombres, siendo algo más en el caso de las mujeres (68.8%). Las cataratas ha sido el diagnóstico más importante en ambos sexos en los tres Territorios Históricos, suponiendo el 32,2% de las altas con estancias cero de los hombres residentes en la CAPV, y el 40,2% en el caso de las mujeres, con una tasa de 505,1 y 739,5 casos por 100.000 respectivamente. La edad media más baja de este diagnóstico ha sido en los hombres de Bizkaia (50,4 años) mientras que la más elevada ha sido en las mujeres de Gipuzkoa (59,6 años). En las Tablas 6, 7 y 8 se pueden observar los 15 diagnósticos más importantes por Territorio Histórico. De nuevo, la tasa más elevada es la correspondiente al diagnóstico de “cataratas” que tanto para hombres como para mujeres se ha obtenido en el Territorio Histórico de Gipuzkoa.

En la Tabla 9 se han agrupado los 15 procedimientos más frecuentes para ambos sexos en la CAPV. Las operaciones sobre el ojo en general, y sobre el cristalino en particular, han sido los procedimientos más frecuentes en ambos sexos. En los hombres, el segundo lugar lo ha ocupado la reparación de la hernia de la cavidad abdominal. En el caso de las mujeres, los procedimientos sobre aparato genital.

Los residentes de fuera de la CAPV han realizado 790 altas con estancias cero, correspondiendo el 50,5% a las mujeres que realizaron 399 altas. Las provincias limítrofes a la CAPV han aportado 601 altas (76,1%), de las que 225 han tenido su lugar de residencia en Cantabria (28,5%). El hospital que más altas ha realizado ha sido el de Cruces con 316, que ha supuesto el 40% de todas estas altas. El diagnóstico más frecuente ha sido de nuevo el de cataratas en ambos sexos, siendo el procedimiento más frecuente para ambos sexos el de operaciones en el cristalino. La edad media ha sido de 48,2 años en los hombres y de 53,4 en las mujeres.

#### **.- Altas con estancia mayor que cero.**

Se han realizado 166.969 altas, de las que 82.881 han sido en hombres (49,6% ) y 84.088 (50,4%) en mujeres. El 21% de las altas totales han sido realizadas en el hospital de Cruces. La distribución por Hospitales y sexo se pueden observar en la Tabla 10.

El 69% de las altas fueron admitidas por urgencia El Servicio que más altas ha dado ha sido el de Ginecología, seguido del de Cirugía General y Traumatología. El 86,7% de los pacientes regresaron a su domicilio habitual. El 3,7 % de los pacientes fallecieron en el hospital.

El número de altas con estancias mayor que cero para los residentes en la CAPV ha sido de 162.496 altas, siendo la edad media para ambos sexos de 53,3 años. La edad media más baja tanto para hombres como para mujeres se ha obtenido en Guipúzcoa, tal y como se puede observar en la Tabla 11. La tasa más alta se ha obtenido en los hombres (9.400,5 altas con estancia cero por 100.000) y mujeres (9.187,9 altas por estancia cero por 100.000) de Álava. En la Figura 1 se puede observar la distribución de las altas con estancia mayor que cero por grupo de edad y sexo.

El grupo diagnóstico “sistema circulatorio” es el que más altas ha originado en ambos sexos.(15,7%), siendo más frecuente en hombres (58,7%) que en mujeres. El grupo de edad de “mayores de 75 años” ha sido en el caso de las mujeres donde se han producido más altas (5.156), sin embargo, en los hombres el mayor número de altas (4.759) se ha localizado en el grupo de edad “65-74” años. Estos datos se pueden observar en la Tabla 12.

En la Tabla 13, se han recogido los 15 diagnóstico a tres dígitos más frecuentes en los hombres y mujeres residentes en la CAPV. El diagnóstico más frecuente ha sido el de “bronquitis crónica” en el caso de los hombres con 2.555 altas, (3,2%) del total de altas, con una tasa de 251,01 altas por 100.000 y una edad media de 72,1 años. En estos 15 diagnósticos se encuentran 4 diagnósticos (428, 414, 427, y 410) relacionados con el “sistema circulatorio” que han supuesto 5.539 altas, (6,9%) de las altas totales de los hombres residentes en la CAPV. El “parto normal” con 3.971 altas (4,8%) del total de altas de las mujeres, ha sido el diagnóstico mas frecuente en las mujeres, con una tasa de 373 altas por 100.000, y una edad media de 31,1 años.

En las Tablas 14, 15 y 16 se ha recogido el número de altas, la media de edad y la tasa de los 15 diagnósticos más frecuentes por Territorio Histórico. En el caso de los hombres el primer diagnóstico es el de “bronquitis crónica” en Alava y Gipuzkoa, pero no en Bizkaia en donde es el de “hernia inguinal”. La mayor tasa de este diagnóstico la presenta Álava 408,3 altas por 100.000, siendo la edad media similar en los tres Territorios Históricos (72 años). El parto normal es la causa más frecuente en las altas con estancia mayor que cero de las mujeres residentes en la CAPV, siendo Gipuzkoa el territorio con mayor tasa 516,2 altas por 100.000, y con una edad media 31,3 años ligeramente superior al resto de Territorios.

En la Tabla 17 se han recogido los 10 procedimientos más frecuentes en los hombres residentes en la CAPV, y esos mismos procedimientos en cada Territorio Histórico. El procedimiento más frecuente ha sido el de “reparación de hernia”, con 2.719 altas y una tasa de 267,1 altas por 100.000, siendo Gipuzkoa la que presenta menor tasa, 227 altas por 100.000.

En la Tabla 18 se ha recogido lo mismo que en la anterior, pero para las mujeres. El procedimiento más frecuente (10.225 altas) ha sido “otros procedimiento para la inducción al parto”, y una tasa de 960,4 altas por 100.000. La tasa más baja ha sido la de Bizkaia 842,3 altas por 100.000.

Los residentes de fuera de la CAPV han realizado 4.512 altas con estancias mayor que cero, de ellas la mayor parte (53,9%) tuvieron lugar en los hombres. Los pacientes de las provincia limítrofes a la CAPV son las que han dado lugar al mayor número de altas (3.116) siendo Cantabria la primera con el (27,8%). La distribución de los diagnósticos y procedimientos mas frecuentes por hospital de la CAPV, por sexos se puede observar en la Tabla 19. El diagnóstico más frecuente entre los hombres ha sido el “infarto de miocardio” y “parto normal” entre las mujeres. La edad media de los hombres residentes fuera de la CAPV ha sido 50.2 años, y 46,8 en las mujeres.

El número total de estancias realizadas en los hospitales de la CAPV ha sido de 1.214.248, siendo la estancia media de 8,1 días (7,3 en los hombres, y 8,3 en el de las mujeres). En la Tabla 20 se han agrupado los datos correspondientes a las estancias de todas las altas realizadas por grupo de diagnóstico. La mayor estancia media en ambos sexos se ha recogido en el grupo de “trastornos mentales” con 14,5 días de estancia media. El Hospital donde se ha obtenido una estancia media más baja ha sido el del Alto Deba (5,1 días), mientras que la más larga ha sido en el Hospital de Gipuzkoa (8,6).

## **HOSPITALES DE MEDIA Y LARGA ESTANCIA.**

En la Tabla 21A se presenta la distribución de las altas efectuadas en los hospitales de media y larga estancia. Se han realizado un total de 7.029 altas, con una distribución algo inferior en las mujeres (46,8%) que en los hombres. El hospital de Santa Marina ha sido el que más altas ha realizado, (43%). La edad media más baja (72,3 años) ha sido la del hospital de Górliz, y la más alta (77,4 años) la del hospital de Amara. En la Figura 1 se puede observar el gráfico de la distribución del número de altas con estancia cero por grupos de edad y sexos.

Los residentes en la CAPV han realizado 6.869 que suponen el 98,47% del total de las altas, como se puede observar en la Tabla 21B. La tasa más alta ha sido la de Bizkaia (376,9 altas por 100.000). La tasa de los hombres supera a las de las mujeres, excepto en el territorio de Gipuzkoa. El diagnóstico más frecuente en los hombres, 1.173 altas y una tasa de 115,2 altas por 100.000, ha sido “bronquitis crónica”. La tasa más alta, se ha obtenido en Bizkaia, 159,3 altas por 100.000, que es 5 veces más alta que la más baja obtenida en Álava (31) como se puede ver en la Tabla 22, en la que se han agrupado los resultados de los 15 primeros diagnóstico en los hombres de la

CAPV y en cada Territorio Histórico. En la Tabla 23 se ha hecho lo mismo con las mujeres, en las que el diagnóstico más frecuente ha sido “cuidados de rehabilitación”, con 917 altas, y una tasa de 86,1 altas por cada 100.000. Ha sido Bizkaia el territorio con la tasa más alta, 125,3 altas por cada 100.000, tres veces superior a la de los otros dos Territorios.

El número total de estancias fue de 372.607 estancias de las que el 71,6 % las han realizado los hombres, siendo la estancia media de 24 días para ambos sexos. En la Tabla 24, se han presentado las altas con estancia mayor que cero por grupo de diagnóstico, y su estancia media para la CAPV y por cada Territorio Histórico. El grupo diagnóstico “Código V”, donde se agrupan las circunstancias que no sean ni enfermedades ni lesiones clasificables en otras categorías, es el que más altas ha originado 1.092 en las mujeres de la CAPV, con una estancia media de 56,04 días. En los hombres el grupo diagnóstico más frecuente ha sido “aparato respiratorio” que ha originado 1.703 altas, con un estancia media de 48,6 días. Guipúzcoa es el único territorio en donde las altas (367) del grupo diagnóstico “aparato respiratorio” en las mujeres, son mayores que las originadas por el “Código V” (168).

## **HOSPITALES PRIVADOS.**

El número total de los hospitales privados que han enviado sus datos al registro CMBD ha sido de 19. Se han notificado un total de 62.0257 altas, de las que 11.025 has sido altas con estancia cero y 51.000 con estancia mayor que cero.

De las estancias cero, 46,56% ha correspondido a los hombres y 53,44% a mujeres. El grupo diagnóstico más frecuente ha sido el “código V” en hombres con 1.162 altas, y el de “sistema nervioso y órganos sensoriales” en mujeres con 1.337 altas. La distribución del número de altas por Territorio Histórico y sexo, así como por grupo diagnóstico se ha realizado en la Tabla 25. En la Figura 1 se puede observar el gráfico de la distribución del número de altas con estancia cero, y con estancias mayor que cero por grupos de edad y sexos.

El 51,5% de las altas con estancia mayor que cero ha correspondido a los hombres, tal y como se puede observar en la Tabla 26. El grupo diagnóstico de “patología perinatal” es el que menos altas ha ocasionado en los tres Territorios Históricos.

## **CÓDIGO E.**

Este código alfanumérico se utiliza en aquellos casos cuya causa está relacionada con un accidente. Durante el año 2001 el número de altas con código E han sido de 12.500, de los que 304 han sido de estancias cero, y de las que la mayoría (65%) han ocurrido en hombres.

El resto de las altas, 12.164, han sido con estancia mayor que cero 54,7% en hombres y el 45,3% restantes en mujeres. El número de altas en los hospitales públicos debidas a grandes grupos de accidentes han sido: accidentes ferroviarios (7), accidentes de tráfico con vehículos motorizados (1.756), con otros vehículos (140), con embarcaciones, aviones y otras naves (17), accidentes en el hogar (25), accidentes en otros lugares (170), y otros códigos (10.379).

El número de altas con códigos E por “efectos adversos en el empleo de fármacos y sustancias medicamentosas” han sido 3.058, algo superior en los hombres (51,9%) que en las mujeres (48,1%).

## **COMENTARIOS.**

La cumplimentación de los datos correspondiente al año 2001 por parte de los Hospitales de Osakidetza, se puede considerar como buena, observándose con respecto al año pasado una disminución de los errores, sucediendo lo mismo en caso de los hospitales privados.

Ha habido un ligero aumento (1,2%) en el porcentaje de participación de las altas con estancias cero en el total de altas de los hospitales de agudos de Osakidetza, que ha pasado de ser un 16,3% en el año 2000, a un 17,5% en el 2001. Por hospitales, el número de altas con estancias cero se ha elevado en todos ellos, siendo el hospital de Aránzazu el que ha presentado mayor aumento (592 altas). Por el contrario, el hospital de San Eloy ha registrado 10 altas menos.

Ha habido, un aumento en el número de altas con estancias mayores de cero (1.946) en comparación al año pasado. El hospital donde se ha producido mayor incremento ha sido el de Txagorritxu con 423 altas más. El hospital de Gipuzkoa, por el contrario ha realizado 55 altas menos.

Por primera vez se han calculado las tasas en las diferentes enfermedades para valorar su representación en los hospitales. Esta medida se puede considerar como una estimación de la prevalencia de determinadas enfermedades que precisan hospitalización y permite apreciar las diferencias que se producen entre los TH y en el tiempo.

Otras de las novedades que aporta este informe es que el número de altas, tanto con estancia cero como estancia mayor de cero se ha estudiado en función del lugar de residencia de los pacientes. De esta forma se puede decir que aproximadamente el 96% de las altas registradas han sido realizadas por los residentes en la CAPV.

El motivo de admisión más frecuente en los hospitales de agudos sigue siendo la urgencia, y se ha obtenido los mismos resultados que en al año anterior.



Los hospitales de larga y media estancia han obtenido un ligero aumento del número de altas con estancia mayor que cero con respecto al año pasado. Existe una gran variación en cuanto a las tasas obtenidas en los diagnósticos por cada TH que nos parece que deberían ser tomadas con cautela, debido a que entre los 15 primeros diagnósticos aparecen números pequeños y varios códigos inespecíficos.

Ha habido un aumento en el número de altas notificadas por los hospitales privados, que han pasado de 60.456 a 62.035 altas, a pesar de que ha habido un hospital menos con respecto al año anterior (20) que ha notificado sus altas. Se ha diferenciado por primera vez, las altas con estancias cero de las con estancia mayor cero.

## **REFERENCIAS BIBLIOGRAFICAS**

- 1 Manual Técnico del registro CMBD del alta hospitalaria de Euskadi, versión 2.
- 2 CIE 9 MC , 4 edición.

**TABLA 1: N° DE ALTAS Y VARIABLES SIN CUMPLIMENTAR. CAPV 2001.**

HOSPITAL	N° de Altas	TIS	Fecha Nacimiento	Sexo	Lugar de Residencia	Diag. Pral.*	Peso RN	Cod. Med.**	X Diag.***	X Proc.****
SANTIAGO	11.168	894	0	0	0	0	0	0	2,6	0,7
TXAGORRITXU	21.042	2.143	1	0	4	34	1	0	2,9	0,8
BIDASOA	6.532	1.514	0	0	11	0	0	0	2,4	0,7
ALTO DEBA	4.435	530	0	0	0	5	8	0	2,4	0,8
GIPUZKOA	12.278	721	0	5	0		0	0	3,1	0,7
ARANZAZU	31.813	2.166	0	39	0	15	19	0	3	0,8
ZUMARRAGA	6.962	0	0	0	1	53	0	0	2,4	0,8
MENDARO	6.014	271	3	0	2	0	16	0	2,6	0,9
CRUCES	43.709	5.117	0	0	0	0	0	0	3,1	0,4
SAN ELOY	6.947	320	0	0	0	2	0	0	2	0,9
BASURTO	32.646	7.758	0	0	849	0	55	539	2,9	0,6
GALDAKAO	19.016	901	0	0	9	0	0	0	2,8	0,7
Total Agudos	202.562	22.335	4	44	876	109	99	539		
LEZA	415	7	1	0	9	0	0	415	3,5	0
AMARA	2.165	129	0	3	0	0	0	0	5	0
STA. MARINA	3.016	374	0	0	1	15	0	0	4,8	0
GORLIZ	1.436	151	0	0	39	0	0	0	4,4	0
Total Media Larga estancia	7.032	661	1	3	49	15	0	415		
PRIVADOS	62.035		261	33	1.471	1.387	1.271	617	1,5	1,1
<b>Todas las altas</b>	<b>271.629</b>	<b>22.996</b>	<b>266</b>	<b>80</b>	<b>2.396</b>	<b>1.511</b>	<b>1.370</b>	<b>1.571</b>	<b>2</b>	<b>1</b>

Diag. Pral.\* = Diagnóstico Principal

Cod. Med.\*\* = Código del Médico o Responsable del Servicio de Alta

X Diag.\*\*\* = Media de diagnósticos realizados por cada alta

X Proc.\*\*\*\* = Media de procedimientos realizados por cada alta

**TABLA 2: N° DE ALTAS CON ESTANCIA CERO (en los hospitales de agudos) POR CENTRO Y SEXO**

HOSPITAL	N° de Altas	%	Hombres	%	Mujeres	%
SANTIAGO	1.659	4,7	740	4,6	919	4,7
TXAGORRITXU	3.310	9,3	1.485	9,3	1.825	9,3
BIDASOA	1.676	4,7	763	4,8	913	4,7
ALTO DEBA	787	2,2	313	2,0	474	2,4
GIPUZKOA	2.631	7,4	1.317	8,3	1.314	6,7
ARÁNZAZU	3.982	11,2	1.622	10,2	2.360	12,0
ZUMÁRRAGA	1.349	3,8	631	4,0	718	3,7
MENDARO	1.166	3,3	500	3,1	666	3,4
CRUCES	8.637	24,3	4.070	25,5	4.567	23,3
SAN ELOY	2.162	6,1	955	6,0	1.207	6,2
BASURTO	4.264	12,0	1.881	11,8	2.383	12,2
GALDAKAO	3.926	11,0	1.686	10,6	2.240	11,4
<b>TOTAL AGUDOS</b>	<b>35.549</b>	<b>100,0</b>	<b>15.963</b>	<b>100,0</b>	<b>19.586</b>	<b>100,0</b>

**TABLA 3: Nº DE ALTAS CON ESTANCIA CERO (en los hospitales de agudos), EDAD MEDIA Y TASA POR TERRITORIO HISTÓRICO Y SEXO DE LOS RESIDENTES EN LA CAPV**

Territorio	Total			Hombres			Mujeres		
	Nº de Altas	Edad Media	Tasa*	Nº de Altas	Edad Media	Tasa*	Nº de Altas	Edad Media	Tasa*
ALAVA	5.314	55,6	1.855,5	2.360	53,4	1.661,6	2.954	57,5	2.046,4
GIPUZKOA	11.324	57,7	1.681,2	4.944	55,3	1.496,1	6.375	59,6	1.858,0
BIZKAIA	18.126	53,5	1.614,6	8.268	50,4	1.516,0	9.858	56,1	1.707,8
<b>CAPV</b>	<b>34.764</b>	<b>55,6</b>	<b>1.669,3</b>	<b>15.572</b>	<b>53,0</b>	<b>1.529,8</b>	<b>19.187</b>	<b>57,7</b>	<b>1.802,1</b>

\*Tasa por 100.000 habitantes

**TABLA 4: N° DE ALTAS CON ESTANCIA CERO (en los hospitales de agudos) POR GRUPO DIAGNÓSTICO, GRUPO DE EDAD Y SEXO**

Grupo Diagnóstico	0-14		15-44		45-64		65-74		>75	
	Hombres	Mujeres	Hombres	Mujeres	Hombres	Mujeres	Hombres	Mujeres	Hombres	Mujeres
Enfermedades infecciosas y parasitarias	6	6	22	18	7	14	0	5	3	3
Tumores	72	62	174	519	426	497	219	176	133	115
Endocrino Metabólicas	1	0	10	26	29	24	16	18	6	23
Sangre y órganos hematopoyéticos	2	19	3	5	6	3	3	12	9	7
Trastornos mentales	0	1	58	21	10	10	1	9	4	4
Sistema nervioso y órganos sensoriales	217	151	372	552	1.271	1.694	2.391	3.095	2.487	4.755
Sistema circulatorio	17	1	176	156	306	263	172	138	127	108
Aparato respiratorio	509	351	358	248	310	103	104	15	53	32
Aparato digestivo	314	170	497	336	551	230	247	80	122	80
Aparato genitourinario	322	9	103	1.364	134	563	79	116	56	44
Embarazo, parto y puerperio	0	0	480	0	4	0	0	0	0	0
Piel y Tejido Subcutáneo	61	42	396	167	55	33	13	20	7	7
Sistema osteomuscular	36	39	482	368	514	586	169	308	51	135
Anomalías congénitas	324	89	24	38	8	11	4	1	8	3
Patología perinatal	18	11	0	0	0	0	0	0	0	
Signos y síntomas mal definidos	23	13	48	31	47	50	24	17	20	19
Lesiones y envenenamientos	53	31	209	86	131	74	73	54	58	67
Código V	79	47	201	257	160	128	100	64	46	46

**TABLA 5: N° DE ALTAS CON ESTANCIA CERO (en los hospitales de agudos), FRECUENCIA RELATIVA, EDAD MEDIA Y TASA DE LOS 15 DIAGNÓSTICOS MAS FRECUENTES PARA LOS HOMBRES Y MUJERES RESIDENTES EN LA CAPV**

HOMBRES					
Código	Diagnóstico Principal	N° de Altas	Frecuencia Relativa	Edad Media	Tasa*
366	Catarata	5.141	32,2	71,7	505,1
550	Hernia inguinal	916	5,7	42,2	90,0
717	Trastorno interno de rodilla	549	3,4	46,2	53,9
474	Enf. crónica de amígdalas y adenoides	510	3,2	6,1	50,1
478	Otras enf. del tracto respiratorio superior	495	3,1	48,0	48,6
685	Quiste pilonidal	355	2,2	28,3	34,9
354	Mononeuritis de MMSS	265	1,7	53,6	26,0
727	Otros trastornos de sinovia, tendón y bursa	240	1,5	42,8	23,6
V54	Otros cuidados ortopédicos posteriores	222	1,4	34,3	21,8
605	Prepucio redundante y fimosis	194	1,2	6,2	19,1
752	Anomalías congénitas de órganos genitales	194	1,2	6,2	19,1
553	Otra hernia abdominal	183	1,1	39,4	18,0
427	Disritmias cardíacas	161	1,0	60,3	15,8
361	Desprendimiento de retina	160	1,0	58,6	15,7
996	Complicaciones de injertos, implantes, prótesis	149	0,9	60,5	14,6

MUJERES					
Código	Diagnóstico Principal	N° de Altas	Frecuencia Relativa	Edad Media	Tasa*
366	Catarata	7.873	40,2	74,5	739,5
354	Mononeuritis de MMSS	1.076	5,5	53,1	101,1
628	Esterilidad femenina	856	4,4	34,0	80,4
621	Trastornos del útero no clasificados	449	2,3	52,4	42,2
727	Otros trastornos de sinovia, tendón y bursa	425	2,2	47,3	39,9
717	Trastorno interno de rodilla	363	1,9	54,4	34,1
474	Enf. crónica de amígdalas y adenoides	359	1,8	6,8	33,7
735	Deformaciones adquiridas del dedo gordo del pie	290	1,5	61,7	27,2
454	Venas varicosas MMII	283	1,4	49,7	26,6
478	Otras enf. del tracto respiratorio superior	278	1,4	39,4	26,1
632	Aborto diferido	238	1,2	33,3	22,4
217	Neoplasia benigna mama	201	1,0	35,8	18,9
375	Trastornos del aparato lacrimal	176	0,9	61,4	16,5
550	Hernia inguinal	173	0,9	26,9	16,2
365	Glaucoma	161	0,8	71,2	15,1

\*Tasa por 100.000 habitantes

**TABLA 6: Nº DE ALTAS CON ESTANCIA CERO (en los hospitales de agudos), FRECUENCIA RELATIVA, EDAD MEDIA Y TASA DE LOS 15 DIAGNÓSTICOS MAS FRECUENTES PARA LOS HOMBRES Y MUJERES RESIDENTES EN ÁLAVA**

HOMBRES					
Código	Diagnóstico Principal	Nº de Altas	Frecuencia Relativa	Edad Media	Tasa*
366	Catarata	777	32,9	71,6	547,1
550	Hernia inguinal	111	4,7	44,2	78,2
455	Hemorroides	91	3,9	50,3	64,1
478	Otras enf. del tracto respiratorio superior	72	3,1	48,3	50,7
727	Otros trastornos de sinovia, tendón y bursa	62	2,6	45,6	43,7
474	Enf. crónica de amígdalas y adenoides	57	2,4	6,2	40,1
354	Mononeuritis de MMSS	49	2,1	53,4	34,5
685	Quiste pilonidal	47	2,0	26,8	33,1
173	Otras neoplasias malignas de piel	45	1,9	65,7	31,7
361	Desprendimiento de retina	39	1,7	59,6	27,5
454	Venas varicosas MMII	34	1,4	44,1	23,9
381	Otitis media no supurativa	33	1,4	6,3	23,2
565	Fisura y fistulas anales	31	1,3	39,8	21,8
V54	Otros cuidados ortopédicos posteriores	28	1,2	36,1	19,7
374	Otros trastornos de los párpados	25	1,1	62,9	17,6

MUJERES					
Código	Diagnóstico Principal	Nº de Altas	Frecuencia Relativa	Edad Media	Tasa*
366	Catarata	1.146	38,8	74,4	793,9
354	Mononeuritis de MMSS	198	6,7	51,8	137,2
621	Trastornos del útero no clasificados	114	3,9	54,2	79,0
454	Venas varicosas MMII	101	3,4	49,2	70,0
735	Deformaciones adquiridas del dedo gordo del pie	91	3,1	63,2	63,0
727	Otros trastornos de sinovia, tendón y bursa	89	3,0	44,4	61,7
455	Hemorroides	65	2,2	53,1	45,0
478	Otras enf. del tracto respiratorio superior	64	2,2	35,7	44,3
628	Esterilidad femenina	62	2,1	33,7	43,0
173	Otras neoplasias malignas de piel	47	1,6	60,6	32,6
233	Ca in situ mama y del aparato genito-urinario	47	1,6	36,3	32,6
217	Neoplasia benigna mama	42	1,4	36,8	29,1
474	Enf. crónica de amígdalas y adenoides	37	1,3	4,6	25,6
375	Trastornos del aparato lacrimal	37	1,3	60,9	25,6
361	Desprendimiento de retina	36	1,2	51,5	24,9

\*Tasa por 100.000 habitantes

**TABLA 7: Nº DE ALTAS CON ESTANCIA CERO (en los hospitales de agudos), FRECUENCIA RELATIVA, EDAD MEDIA Y TASA DE LOS 15 DIAGNÓSTICOS MAS FRECUENTES PARA LOS HOMBRES Y MUJERES RESIDENTES EN GIPUZKOA**

HOMBRES					
Código	Diagnóstico Principal	Nº de Altas	Frecuencia Relativa	Edad Media	Tasa*
366	Catarata	1.944	39,3	72,2	588,3
550	Hernia inguinal	253	5,1	41,5	76,6
474	Enf. crónica de amígdalas y adenoides	127	2,6	8,6	38,4
478	Otras enf. del tracto respiratorio superior	124	2,5	42,4	37,5
470	Tabique nasal desviado	123	2,5	37,8	37,2
717	Trastorno interno de rodilla	97	2,0	47,0	29,4
685	Quiste pilonidal	92	1,9	29,1	27,8
603	Hidrocele	80	1,6	35,8	24,2
354	Mononeuritis de MMSS	63	1,3	57,8	19,1
V54	Otros cuidados ortopédicos posteriores	63	1,3	37,5	19,1
752	Anomalías congénitas de órganos genitales	62	1,3	6,7	18,8
553	Otra hernia abdominal	60	1,2	42,7	18,2
728	Trastornos de músculos, ligamentos y fascia	53	1,1	60,3	16,0
727	Otros trastornos de sinovia, tendón y bursa	51	1,0	45,5	15,4
996	Complicaciones de injertos, implantes, prótesis	49	1,0	63,8	14,8

MUJERES					
Código	Diagnóstico Principal	Nº de Altas	Frecuencia Relativa	Edad Media	Tasa*
366	Catarata	3.079	48,3	75,1	897,4
628	Esterilidad femenina	217	3,4	34,1	63,2
621	Trastornos del útero no clasificados	201	3,2	51,3	58,6
632	Aborto diferido	201	3,2	33,1	58,6
354	Mononeuritis de MMSS	184	2,9	55,7	53,6
727	Otros trastornos de sinovia, tendón y bursa	104	1,6	49,1	30,3
474	Enf. crónica de amígdalas y adenoides	96	1,5	11,2	28,0
217	Neoplasia benigna mama	87	1,4	32,9	25,4
454	Venas varicosas MMII	78	1,2	50,6	22,7
717	Trastorno interno de rodilla	70	1,1	52,8	20,4
478	Otras enf. del tracto respiratorio superior	58	0,9	41,4	16,9
550	Hernia inguinal	56	0,9	34,0	16,3
553	Otra hernia abdominal	55	0,9	40,4	16,0
735	Deformaciones adquiridas del dedo gordo del pie	54	0,8	63,9	15,7
V54	Otros cuidados ortopédicos posteriores	53	0,8	50,9	15,4

\*Tasa por 100.000 habitantes



**TABLA 8: N° DE ALTAS CON ESTANCIA CERO (en los hospitales de agudos), FRECUENCIA RELATIVA, EDAD MEDIA Y TASA DE LOS 15 DIAGNÓSTICOS MAS FRECUENTES PARA LOS HOMBRES Y MUJERES RESIDENTES EN BIZKAIA**

HOMBRES					
Código	Diagnóstico Principal	Nº de Altas	Frecuencia Relativa	Edad Media	Tasa*
366	Catarata	2.420	29,3	71,3	443,7
550	Hernia inguinal	552	6,7	42,1	101,2
717	Trastorno interno de rodilla	429	5,2	46,1	78,7
474	Enf. crónica de amígdalas y adenoides	326	3,9	5,1	59,8
478	Otras enf. del tracto respiratorio superior	299	3,6	50,0	54,8
685	Quiste pilonidal	216	2,6	28,3	39,6
605	Prepucio redundante y fimosis	172	2,1	5,5	31,5
354	Mononeuritis de MMSS	153	1,9	51,8	28,1
V54	Otros cuidados ortopédicos posteriores	131	1,6	32,4	24,0
727	Otros trastornos de sinovia, tendón y bursa	127	1,5	40,4	23,3
427	Disritmias cardíacas	121	1,5	59,5	22,2
752	Anomalías congénitas de órganos genitales	108	1,3	5,9	19,8
553	Otra hernia abdominal	103	1,2	38,3	18,9
365	Glaucoma	103	1,2	65,7	18,9
379	Otros trastornos de los ojos	89	1,1	62,7	16,3

MUJERES					
Código	Diagnóstico Principal	Nº de Altas	Frecuencia Relativa	Edad Media	Tasa*
366	Catarata	3.648	37,0	74,1	632,0
354	Mononeuritis de MMSS	694	7,0	52,9	120,2
628	Esterilidad femenina	577	5,9	34,0	100,0
717	Trastorno interno de rodilla	287	2,9	54,8	49,7
727	Otros trastornos de sinovia, tendón y bursa	232	2,4	47,6	40,2
474	Enf. crónica de amígdalas y adenoides	226	2,3	5,2	39,2
478	Otras enf. del tracto respiratorio superior	156	1,6	40,1	27,0
735	Deformaciones adquiridas del dedo gordo del pie	145	1,5	60,1	25,1
621	Trastornos del útero no clasificados	134	1,4	52,7	23,2
520	Trastornos del desarrollo 117	117	1,2	24,5	20,3
365	Glaucoma	116	1,2	70,5	20,1
454	Venas varicosas MMII	104	1,1	49,5	18,0
375	Trastornos del aparato lacrimal	101	1,0	61,7	17,5
V25	Asistencia anticonceptiva	96	1,0	36,8	16,6
174	Neoplasia maligna de la mama femenina	94	1,0	56,0	16,3

\*Tasa por 100.000 habitantes

**TABLA 9: N° DE ALTAS CON ESTANCIA CERO (en los hospitales de agudos) DE LOS 15 PROCEDIMIENTOS MAS FRECUENTES PARA LOS HOMBRES Y MUJERES RESIDENTES EN LA CAPV**

HOMBRES		
Código	Procedimiento	N° de Altas
13	Operaciones sobre el cristalino	5.278
53	Reparación de hernia	1.099
86	Operaciones sobre piel y tejido subcutáneo	1.026
80	Incisión y excisión de estructura de la articulación	626
28	Operaciones de amígdalas y adenoides	520
30	Excisión de laringe	398
14	Operaciones sobre retina, coroides, cuerpo vítreo y cámara posterior	360
82	Operaciones sobre músculo, tendón y fascia de mano	319
4	Operaciones sobre nervios craneales y periféricos	294
31	Otras operaciones sobre laringe y tráquea	282
49	Operaciones sobre el ano	262
78	Otras operaciones de huesos, salvo los faciales	235
64	Operaciones sobre el pene	213
21	Operaciones sobre nariz	206
20	Otras operaciones sobre oído medio e interno	192

MUJERES		
Código	Procedimiento	N° de Altas
13	Operaciones sobre el cristalino	7.857
4	Operaciones sobre nervios craneales y periféricos	1.099
69	Otras operaciones sobre el útero y sus estructuras de soporte	730
86	Operaciones sobre piel y tejido subcutáneo	725
68	Otra incisión y excisión del útero	616
85	Operaciones sobre la mama	545
65	Operaciones sobre los ovarios	464
82	Operaciones sobre músculo, tendón y fascia de mano	423
80	Incisión y excisión de estructura de la articulación	390
28	Operaciones de amígdalas y adenoides	352
77	Incisión, excisión y división de otros huesos	339
53	Reparación de hernia	301
14	Operaciones sobre retina, coroides, cuerpo vítreo y cámara posterior	292
38	Incisión, excisión y oclusión de vasos	289
54	Otras operaciones sobre la región abdominal	244

**TABLA 10: Nº DE ALTAS CON ESTANCIA MAYOR DE CERO (en los hospitales de agudos) POR CENTRO Y SEXO**

HOSPITAL	Nº de Altas	%	Hombres	%	Mujeres	%
SANTIAGO	9.509	5,7	5.518	6,7	3.991	4,7
TXAGORRITXU	17.732	10,6	8.520	10,3	9.212	11,0
BIDASOA	4.856	2,9	2.548	3,1	2.308	2,7
ALTO DEBA	3.648	2,2	1.660	2,0	1.988	2,4
GIPUZKOA	9.642	5,8	5.761	7,0	3.881	4,6
ARANZAZU	27.792	16,6	12.174	14,7	15.618	18,6
ZUMARRAGA	5.613	3,4	2.710	3,3	2.903	3,5
MENDARO	4.848	2,9	2.332	2,8	2.516	3,0
CRUCES	35.072	21,0	16.390	19,8	18.682	22,2
SAN ELOY	4.785	2,9	2.736	3,3	2.049	2,4
BASURTO	28.382	17,0	14.015	16,9	14.367	17,1
GALDAKAO	15.090	9,0	8.517	10,3	6.573	7,8
<b>TOTAL AGUDOS</b>	<b>166.969</b>	<b>100,0</b>	<b>82.881</b>	<b>100,0</b>	<b>84.088</b>	<b>100,0</b>

**TABLA 11: N° DE ALTAS CON ESTANCIA MAYOR DE CERO (en los hospitales de agudos), EDAD MEDIA Y TASA POR TERRITORIO HISTORICO Y SEXO DE LOS RESIDENTES EN LA CAPV**

Territorio	Total			Hombres			Mujeres		
	Nº de Altas	edad Med	Tasa*	Nº de Altas	edad Med	Tasa*	Nº de Altas	edad Med	Tasa*
ALAVA	26.922	53,6	9.400,6	13.659	55,1	9.616,7	13.263	52,0	9.187,9
GIPUZKOA	55.204	52,6	8.195,8	26.803	54,7	8.111,0	28.362	50,6	8.266,2
BIZKAIA	80.370	53,9	7.159,0	39.989	55,4	7.332,1	40.381	52,4	6.995,5
<b>CAPV</b>	<b>162.496</b>	<b>53,3</b>	<b>7.802,6</b>	<b>80.451</b>	<b>55,1</b>	<b>7.903,8</b>	<b>82.006</b>	<b>51,7</b>	<b>7.702,2</b>

\*Tasa por 100.000 habitantes

**TABLA 12: N° DE ALTAS CON ESTANCIA MAYOR DE CERO (en los hospitales de agudos) POR GRUPO DIAGNÓSTICO, GRUPO DE EDAD Y SEXO**

Grupo Diagnóstico	0-14		15-44		45-64		65-74		>75	
	Hombres	Mujeres	Hombres	Mujeres	Hombres	Mujeres	Hombres	Mujeres	Hombres	Mujeres
Enfermedades infecciosas y parasitarias	462	356	910	488	356	203	179	154	191	223
Tumores	121	78	664	1.441	3.087	2.502	3.145	1.416	2.058	1.483
Endocrino Metabólicas	58	52	206	260	312	385	301	301	254	491
Sangre y órganos hematopoyéticos	76	68	96	92	149	156	219	181	207	334
Trastornos mentales	22	34	1.639	1.088	531	419	157	271	166	248
Sistema nervioso y órganos sensoriales	276	198	636	654	610	578	439	431	329	508
Sistema circulatorio	57	29	1.253	815	4.524	2.063	4.759	2.485	4.425	5.156
Aparato respiratorio	1.260	945	2.046	1.053	1.775	723	2.333	951	3.058	2.049
Aparato digestivo	753	482	2.910	1.969	4.015	2.216	2.831	1.799	2.303	2.521
Aparato genitourinario	302	365	744	1.913	1.215	1.524	1.211	846	1.077	852
Embarazo, parto y puerperio	0	8	0	18.936	0	19	0	0	0	0
Piel y Tejido Subcutáneo	68	46	609	255	244	145	103	137	133	227
Sistema osteomuscular	113	81	1.603	1.018	1.891	2.000	1.100	1.746	521	980
Anomalías congénitas	447	262	137	170	59	65	20	23	8	7
Patología perinatal	978	745								
Signos y síntomas mal definidos	338	388	819	729	1.406	818	973	677	900	1.044
Lesiones y envenenamientos	634	313	3.161	1.082	1.733	1.193	1.064	1.169	1.039	2.414
Código V	167	113	442	573	780	412	447	245	151	108

**TABLA 13: N° DE ALTAS CON ESTANCIA MAYOR DE CERO (en los hospitales de agudos), FRECUENCIA RELATIVA, EDAD MEDIA Y TASA DE LOS 15 DIAGNÓSTICOS MAS FRECUENTES PARA LOS HOMBRES Y MUJERES RESIDENTES EN LA CAPV**

HOMBRES					
Código	Diagnóstico Principal	N° de Altas	Frecuencia Relativa	Edad Media	Tasa*
491	Bronquitis crónica	2.555	3,2	72,1	251,0
550	Hernia inguinal	2.163	2,7	60,1	212,5
428	Insuficiencia cardíaca	1.683	2,1	73,4	165,3
486	Neumonía organismo neom	1.626	2,0	58,8	159,7
414	Otras formas de cardiopatía isquémica	1.547	1,9	63,6	152,0
780	Síntomas generales	1.367	1,7	55,0	134,3
574	Colelitiasis	1.285	1,6	64,4	126,2
786	Síntomas respiratorios	1.280	1,6	58,7	125,8
427	Disritmias cardíacas	1.173	1,5	66,2	115,2
600	Hiperplasia prostática	1.163	1,4	69,9	114,3
162	Neoplasia maligna de tráquea y pulmón	1.138	1,4	64,4	111,8
410	Infarto agudo miocardio	1.136	1,4	63,8	111,6
540	Apendicitis aguda	1.106	1,4	29,1	108,7
188	Neoplasia maligna de vejiga	1.095	1,4	68,9	107,6
717	Trastorno interno de rodilla	1.087	1,4	44,5	106,8

MUJERES					
Código	Diagnóstico Principal	N° de Altas	Frecuencia Relativa	Edad Media	Tasa*
650	Parto normal	3.971	4,8	31,1	373,0
574	Colelitiasis	1.969	2,4	62,1	184,9
656	Otros problemas fetales que afectan a la madre	1.746	2,1	31,9	164,0
715	Osteoartrosis	1.631	2,0	68,8	153,2
428	Insuficiencia cardíaca	1.427	1,7	79,2	134,0
658	Otros problemas de la cavidad amniótica	1.305	1,6	31,4	122,6
669	Otras complicaciones del parto	1.217	1,5	31,5	114,3
820	Fractura del cuello del fémur	1.191	1,5	81,7	111,9
454	Venas varicosas MMII	1.155	1,4	51,8	108,5
664	Trauma perineal en parto	1.136	1,4	32,1	106,7
434	Oclusión de arterias cerebrales	971	1,2	77,5	91,2
659	Otras indicaciones de asistencia al parto	959	1,2	34,4	90,1
486	Neumonía organismo neom	953	1,2	59,5	89,5
427	Disritmias cardíacas	952	1,2	69,0	89,4
780	Síntomas generales	951	1,2	54,7	89,3

\*Tasa por 100.000 habitantes

**TABLA 14: N° DE ALTAS CON ESTANCIA MAYOR DE CERO (en los hospitales de agudos), FRECUENCIA RELATIVA, EDAD MEDIA Y TASA DE LOS 15 DIAGNÓSTICOS MAS FRECUENTES PARA LOS HOMBRES Y MUJERES RESIDENTES EN ALAVA**

HOMBRES					
Código	Diagnóstico Principal	N° de Altas	Frecuencia Relativa	Edad Media	Tasa*
491	Bronquitis crónica	580	4,2	73,0	408,4
550	Hernia inguinal	436	3,2	58,8	307,0
780	Síntomas generales	246	1,8	56,5	173,2
486	Neumonía organismo neom	241	1,8	62,2	169,7
428	Insuficiencia cardíaca	233	1,7	74,8	164,0
188	Neoplasia maligna de vejiga	218	1,6	69,0	153,5
410	Infarto agudo miocardio	199	1,5	62,7	140,1
414	Otras formas de cardiopatía isquémica crónica	198	1,4	63,3	139,4
574	Colelitiasis	194	1,4	66,0	136,6
715	Osteoartrosis	194	1,4	66,1	136,6
786	Síntomas respiratorios	194	1,4	43,8	136,6
717	Trastorno interno de rodilla	194	1,4	58,5	136,6
427	Disritmias cardíacas	188	1,4	66,4	132,4
600	Hiperplasia prostática	186	1,4	69,1	131,0
540	Apendicitis aguda	183	1,3	28,3	128,8

MUJERES					
Código	Diagnóstico Principal	N° de Altas	Frecuencia Relativa	Edad Media	Tasa*
650	Parto normal	425	3,2	29,7	294,4
658	Otros problemas de la cavidad amniótica	342	2,6	31,2	236,9
663	Complicación cordón umbilical	308	2,3	31,2	213,4
715	Osteoartrosis	298	2,2	69,7	206,4
659	Otras indicaciones de asistencia al parto	286	2,2	36,2	198,1
454	Venas varicosas MMII	281	2,1	50,9	194,7
574	Colelitiasis	277	2,1	61,9	191,9
656	Otros problemas fetales que afectan a la madre	253	1,9	31,8	175,3
632	Aborto diferido	232	1,7	33,3	160,7
428	Insuficiencia cardíaca	221	1,7	80,1	153,1
780	Síntomas generales	190	1,4	55,4	131,6
735	Deformaciones adquiridas del dedo gordo del pie	184	1,4	59,7	127,5
820	Fractura del cuello del fémur	180	1,4	82,6	124,7
486	Neumonía organismo neom	178	1,3	65,6	123,3
427	Disritmias cardíacas	168	1,3	71,5	116,4

\*Tasa por 100.000 habitantes

**TABLA 15: N° DE ALTAS CON ESTANCIA MAYOR DE CERO (en los hospitales de agudos), FRECUENCIA RELATIVA, EDAD MEDIA Y TASA DE LOS 15 DIAGNÓSTICOS MAS FRECUENTES PARA LOS HOMBRES Y MUJERES RESIDENTES EN GIPUZKOA**

HOMBRES					
Código	Diagnóstico Principal	N° de Altas	Frecuencia Relativa	Edad Media	Tasa*
491	Bronquitis crónica	915	3,4	72,4	276,9
428	Insuficiencia cardíaca	671	2,5	72,8	203,1
486	Neumonía organismo neom	656	2,4	56,7	198,5
550	Hernia inguinal	577	2,2	60,1	174,6
786	Síntomas respiratorios	528	2,0	59,5	159,8
717	Trastorno interno de rodilla	483	1,8	47,4	146,2
780	Síntomas generales	458	1,7	54,8	138,6
600	Hiperplasia prostática	437	1,6	71,5	132,2
427	Disritmias cardíacas	428	1,6	66,3	129,5
574	Colelitiasis	414	1,5	64,7	125,3
162	Neoplasia maligna de tráquea y pulmón	398	1,5	64,7	120,4
440	Aterosclerosis	389	1,5	66,5	117,7
540	Apendicitis aguda	384	1,4	29,6	116,2
715	Osteoartritis	377	1,4	64,9	114,1
434	Oclusión de arterias cerebrales	368	1,4	72,1	111,4

MUJERES					
Código	Diagnóstico Principal	N° de Altas	Frecuencia Relativa	Edad Media	Tasa*
650	Parto normal	1.771	6,2	31,3	516,2
658	Otros problemas de la cavidad amniótica	776	2,7	31,2	226,2
574	Colelitiasis	601	2,1	63,8	175,2
669	Otras complicaciones del parto	544	1,9	31,3	158,6
715	Osteoartritis	533	1,9	69,0	155,3
428	Insuficiencia cardíaca	512	1,8	79,7	149,2
656	Otros problemas fetales que afectan a la madre	422	1,5	32,0	123,0
486	Neumonía organismo neom	394	1,4	55,9	114,8
717	Trastorno interno de rodilla	377	1,3	54,5	109,9
644	Parto prematuro	374	1,3	30,8	109,0
454	Venas varicosas MMII	366	1,3	53,0	106,7
434	Oclusión de arterias cerebrales	355	1,3	78,6	103,5
786	Síntomas respiratorios	348	1,2	64,7	101,4
780	Síntomas generales	342	1,2	55,8	99,7
664	Trauma perineal en parto	336	1,2	32,4	97,9

\*Tasa por 100.000 habitantes



**TABLA 16: N° DE ALTAS CON ESTANCIA MAYOR DE CERO (en los hospitales de agudos), FRECUENCIA RELATIVA, EDAD MEDIA Y TASA DE LOS 15 DIAGNÓSTICOS MAS FRECUENTES PARA LOS HOMBRES Y MUJERES RESIDENTES EN BIZKAIA**

HOMBRES					
Código	Diagnóstico Principal	Nº de Altas	Frecuencia Relativa	Edad Media	Tasa*
550	Hernia inguinal	1.151	2,9	60,6	211,0
414	Otras formas de cardiopatía isquémica crónica	1.140	2,9	63,5	209,0
491	Bronquitis crónica	1.060	2,7	71,5	194,4
428	Insuficiencia cardíaca	779	1,9	73,5	142,8
486	Neumonía organismo neom	729	1,8	59,5	133,7
V58	Admisión para otros cuidados posteriores	695	1,7	57,1	127,4
574	Colelitiasis	678	1,7	63,8	124,3
780	Síntomas generales	664	1,7	54,5	121,7
162	Neoplasia maligna de tráquea y pulmón	611	1,5	64,5	112,0
410	Infarto agudo miocardio	576	1,4	64,1	105,6
786	Síntomas respiratorios	558	1,4	58,1	102,3
427	Disritmias cardíacas	557	1,4	66,1	102,1
188	Neoplasia maligna de vejiga	544	1,4	68,4	99,7
434	Oclusión de arterias cerebrales	542	1,4	70,0	99,4
600	Hiperplasia prostática	540	1,4	69,0	99,0

MUJERES					
Código	Diagnóstico Principal	Nº de Altas	Frecuencia Relativa	Edad Media	Tasa*
650	Parto normal	1.775	4,4	31,1	307,5
574	Colelitiasis	1.091	2,7	61,1	189,0
656	Otros problemas fetales que afectan a la madre	1.074	2,7	31,8	186,1
715	Osteoartritis	800	2,0	68,3	138,6
664	Trauma perineal en parto	707	1,8	31,9	122,5
820	Fractura del cuello del fémur	706	1,7	81,3	122,3
428	Insuficiencia cardíaca	694	1,7	78,4	120,2
669	Otras complicaciones del parto	647	1,6	31,6	112,1
648	Otras enf. que afectan al embarazo	599	1,5	31,6	103,8
174	Neoplasia maligna de la mama femenina	546	1,4	58,2	94,6
454	Venas varicosas MMII	508	1,3	51,5	88,0
434	Oclusión de arterias cerebrales	491	1,2	76,5	85,1
644	Parto prematuro	466	1,2	32,2	80,7
659	Otras indicaciones de asistencia al parto	465	1,2	31,2	80,6
218	Leiomioma uterino	459	1,1	44,4	79,5

\*Tasa por 100.000 habitantes

**TABLA 17: N° DE ALTAS CON ESTANCIA MAYOR DE CERO (en los hospitales de agudos) Y TASA DE LOS 10 PROCEDIMIENTOS MAS FRECUENTES PARA LOS HOMBRES RESIDENTES EN LA CAPV Y EN CADA TERRITORIO HISTORICO**

Código	Procedimiento	CAPV		Alava		Gipuzkoa		Bizkaia	
		Nº de Altas	Tasa*	Nº de Altas	Tasa*	Nº de Altas	Tasa*	Nº de Altas	Tasa*
53	Reparación de hernia	2.719	267,1	524	368,9	750	227,0	1.445	264,9
81	Reparación de estructura articular	1.876	184,3	333	234,5	643	194,6	900	165,0
79	Reducción de fractura luxación	1.833	180,1	291	204,9	589	178,2	953	174,7
80	Incisión y excisión de estructura de la articulación	1.519	149,2	269	189,4	648	196,1	602	110,4
60	Cirugía próstata	1.442	141,7	270	190,1	525	158,9	647	118,6
86	Operaciones sobre piel y tejido subcutáneo	1.297	127,4	187	131,7	370	112,0	740	135,7
57	Cirugía vejiga urinaria	1.227	120,5	253	178,1	373	112,9	601	110,2
38	Incisión, excisión y oclusión de vasos	1.161	114,1	220	154,9	394	119,2	547	100,3
47	Cirugía apendicular	1.149	112,9	192	135,2	399	120,7	558	102,3
49	Operaciones sobre el ano	966	94,9	112	78,9	275	83,2	579	106,2

\*Tasa por 100.000 habitantes

**TABLA 18: Nº DE ALTAS CON ESTANCIA MAYOR DE CERO (en los hospitales de agudos) Y TASA DE LOS 10 PROCEDIMIENTOS MAS FRECUENTES PARA LAS MUJERES RESIDENTES EN LA CAPV Y EN CADA TERRITORIO HISTORICO**

Código	Procedimiento	CAPV		Alava		Gipuzkoa		Bizkaia	
		Nº de Altas	Tasa*	Nº de Altas	Tasa*	Nº de Altas	Tasa*	Nº de Altas	Tasa*
73	Otros procedimientos para la inducción al parto	10.225	960,4	1.694	1173,5	3.669	1069,3	4.862	842,3
72	Fórceps/ventosa/parto de nalga	2.756	258,9	287	198,8	891	259,7	1.578	273,4
81	Reparación de estructura articular	2.694	253,0	469	324,9	859	250,4	1.366	236,6
68	Otra incisión y excisión del útero	1.999	187,8	311	215,4	670	195,3	1.018	176,4
79	Reducción de fractura luxación	1.996	187,5	303	209,9	605	176,3	1.088	188,5
74	Cesárea y extracción del feto	1.956	183,7	307	212,7	840	244,8	809	140,1
69	Otras operaciones sobre el útero y sus estructuras de soporte	1.902	178,6	324	224,4	579	168,8	999	173,1
85	Operaciones sobre la mama	1.574	147,8	278	192,6	478	139,3	818	141,7
51	Cirugía vías biliares	1.442	135,4	204	141,3	432	125,9	806	139,6
38	Incisión, excisión y oclusión de vasos	1.380	129,6	323	223,8	443	129,1	614	106,4

\*Tasa por 100.000 habitantes

**TABLA 19: N° DE ALTAS CON ESTANCIA MAYOR DE CERO (en los hospitales de agudos) PARA LOS RESIDENTES FUERA DE LA CAPV**

Lugar de residencia	N° de Altas	Hombres	Mujeres
Otras Comunidades	3.606	1.878	1.728
Extranjero	158	106	52
Desconocido	748	446	302
<b>Total</b>	<b>4.512</b>	<b>2.430</b>	<b>2.082</b>

Comunidades Limítrofes	N° de Altas	Hombres	Mujeres
Burgos	925	505	420
La Rioja	215	115	100
Cantabria	1.047	502	545
Navarra	929	452	477

HOSPITAL	N° de Altas	Hombres	Mujeres
SANTIAGO	249	159	90
TXAGORRITXU	507	278	229
BIDASOA	501	279	222
ALTO DEBA	0	0	0
GIPUZKOA	127	88	39
ARÁNZAZU	566	258	308
ZUMÁRRAGA	23	18	5
MENDARO	5	3	2
CRUCES	1.641	814	827
SAN ELOY	75	38	37
BASURTO	0	0	0
GALDAKAO	69	48	21
<b>TOTAL AGUDOS</b>	<b>3.763</b>	<b>1.983</b>	<b>1.780</b>

HOMBRES		
Código	Diagnóstico Principal	N° de Altas
410	Infarto agudo de miocardio	68
427	Disrritmia cardíaca	64
491	Bronquitis crónica	58
414	Otras enf cardíacas	48
428	Insuficiencia cardíaca	46
780	Síntomas Genreales	42
786	Sint respiratorios	41
540	apendicitis aguda	38
486	Neumonía organismo neu	35
574	Colelitiasis	31
600	Hiperplasia prostática	29
550	Hernia inguinal	29

HOMBRES		
Código	Procedimiento	N° de Altas
79	Reducción fractura/luxación	92
86	Cía de la piel	58
81	Reparación de estructura articular	55
47	Cirugía apendicular	39
53	Reparación de hernia	38
60	Cía próstata/vesícula seminal	32
80	Incisión articular	31
49	Cirugía ano	21
57	Cirugía vejiga urinaria	19
38	Incisión/escisión y oclusión de vasos	15

MUJERES		
Código	Diagnóstico Principal	N° de Altas
650	Parto Normal	75
656	Otra enf del feto	46
427	Disrritmia cardíaca	44
574	Colelitiasis	37
664	Trauma oerineal	37
644	Parto prematuro	33
658	Otras alt de la cavidad amniótica	31
669	Otra complicaciones parto	30
659	Otras indicaciones	30
715	Osteoartritis	29
428	Insuficiencia cardíaca	24
434	Oclusión arterias cerebrales	23

MUJERES		
Código	Procedimiento	N° de Altas
73	Otros proc para la inducción del parto	253
81	Reparación de estructura articular	61
72	Forceps/Ventosa	60
79	Reducción fractura/luxación	50
69	Otra vía útero	47
74	Cesárea	46
38	Incisión/escisión y oclusión de vasos	29
51	Cía vías biliares	26
68	Otra incisión/escisión útero	25
85	Cía de la mama	14

**TABLA 20: Nº DE ALTAS CON ESTANCIA MAYOR DE CERO (en los hospitales de agudos) Y ESTANCIA MEDIA POR GRUPO DIAGNÓSTICO, TERRITORIO HISTÓRICO Y SEXO DE LOS RESIDENTES EN LA CAPV**

Grupo Diagnóstico	Alava				Gipuzkoa				Bizkaia			
	Hombres		Mujeres		Hombres		Mujeres		Hombres		Mujeres	
	Nº de Altas	Estancia Media	Nº de Altas	Estancia Media	Nº de Altas	Estancia Media	Nº de Altas	Estancia Media	Nº de Altas	Estancia Media	Nº de Altas	Estancia Media
Enfermedades infecciosas y parasitarias	381	9,4	213	7,8	723	8,0	581	7,8	935	8,4	595	8,9
Tumores	1.391	9,5	1.079	7,8	2.787	11,9	1.997	10,8	4.715	11,5	3.681	9,6
Endocrino Metabólicas	205	8,2	260	8,1	392	8,9	467	8,4	492	8,6	714	8,0
Sangre y órganos hematopoyéticos	138	7,1	134	6,2	282	8,7	302	8,0	305	9,1	370	8,6
Trastornos mentales	456	12,1	345	12,5	742	15,3	679	18,0	1.242	13,4	996	15,0
Sistema nervioso y órganos sensoriales	287	6,7	325	5,1	883	5,6	853	5,0	1.051	6,9	1.129	5,7
Sistema circulatorio	2.270	7,3	1.684	7,0	4.526	8,0	3.198	8,0	7.751	7,8	5.374	7,4
Aparato respiratorio	1.984	7,3	1.090	7,5	3.622	7,3	1.982	7,1	4.632	6,0	2.541	5,7
Aparato digestivo	2.148	6,8	1.351	7,6	3.988	7,0	2.855	7,5	6.377	6,9	4.603	7,7
Aparato genitourinario	774	5,4	826	4,9	1.627	6,7	2.094	5,2	2.035	6,3	2.470	5,3
Embarazo, parto y puerperio	0	0,0	2.773	3,1	0	0,0	6.951	3,5	0	0,0	8.773	2,8
Piel y Tejido Subcutáneo	193	6,3	138	6,8	371	5,9	250	6,7	558	5,9	412	7,9
Sistema osteomuscular	928	5,9	978	6,2	1.858	6,3	1.991	7,5	2.324	6,6	2.740	7,0
Anomalías congénitas	101	4,7	74	5,1	163	6,9	143	5,8	362	4,7	265	7,9
Patología perinatal	170	11,4	129	10,5	337	11,4	264	13,1	439	14,6	323	15,3
Signos y síntomas mal definidos	758	4,8	656	5,0	1.588	5,6	1.350	6,0	1.967	5,6	1.578	6,1
Lesiones y envenenamientos	1.251	7,3	1.002	7,8	2.282	9,5	1.789	10,3	3.696	9,4	3.191	10,1
Código V	206	3,4	196	3,4	594	5,1	594	4,7	1.106	4,2	626	3,8
Sin codificar	18	15,7	10	8,6	38	8,5	22	9,2	2	4,0	0	0,0

**TABLA 21: N° DE ALTAS EN LOS HOSPITALES DE MEDIA Y LARGA ESTANCIA**

HOSPITAL	Estancias cero			Estancias mayores de cero		
	N° de Altas	Hombres	Mujeres	N° de Altas	Hombres	Mujeres
LEZA	2	1	1	413	226	187
AMARA	19	9	10	2.143	1.033	1.110
SANTA MARINA	20	10	10	2.996	1.876	1.120
GORLIZ	12	4	8	1.424	591	833
<b>TOTAL MEDIA LARGA ESTANCIA</b>	<b>53</b>	<b>24</b>	<b>29</b>	<b>6.976</b>	<b>3.726</b>	<b>3.250</b>

**N° DE ALTAS CON ESTANCIA MAYOR DE CERO (en los hospitales de media y larga estancia) Y TASA POR TERRITORIO HISTÓRICO Y SEXO PARA LOS RESIDENTES EN LA CAPV**

Territorio	N° de Altas	Tasa*	Hombres	Tasa*	Mujeres	Tasa*
ALAVA	502	175,3	262	184,5	240	166,3
GIPUZKOA	2.136	317,1	1.026	310,5	1.107	322,6
BIZKAIA	4.231	376,9	2.371	434,7	1.860	322,2
<b>CAPV</b>	<b>6.869</b>	<b>329,8</b>	<b>3.659</b>	<b>359,5</b>	<b>3.207</b>	<b>301,2</b>

\*Tasa por 100.000 habitantes

**TABLA 22: N° DE ALTAS CON ESTANCIA MAYOR DE CERO (en los hospitales de media y larga estancia) Y TASA DE LOS 15 DIAGNÓSTICOS MAS FRECUENTES EN LOS HOMBRES RESIDENTES EN LA CAPV**

Código	Diagnóstico Principal	CAPV		Alava		Gipuzkoa		Bizkaia	
		Nº de Altas	Tasa*	Nº de Altas	Tasa*	Nº de Altas	Tasa*	Nº de Altas	Tasa*
491	Bronquitis crónica	1.173	115,2	44	31,0	260	78,7	869	159,3
V57	Procedimiento de rehabilitación	641	63,0	48	33,8	139	42,1	454	83,2
428	Insuficiencia cardíaca	294	28,9	11	7,7	87	26,3	196	35,9
V66	Convalecencia	173	17,0	31	21,8	21	6,4	121	22,2
486	Neumonía organismo neom	140	13,8	4	2,8	59	17,9	77	14,1
162	Neoplasia maligna de tráquea y pulmón	101	9,9	3	2,1	9	2,7	89	16,3
519	Otras enf. del aparato respiratorio	60	5,9	0	0,0	59	17,9	1	0,2
518	Otras enf. pulmonares	58	5,7	18	12,7	11	3,3	29	5,3
481	Neumonía neumocócica	57	5,6	0	0,0	18	5,4	39	7,2
402	Enfermedad cardíaca hipertensiva	49	4,8	1	0,7	19	5,7	29	5,3
493	Asma	45	4,4	5	3,5	6	1,8	34	6,2
466	Bronquitis y bronquiolitis aguda	40	3,9	3	2,1	2	0,6	35	6,4
494	Bronquiectasia	39	3,8	1	0,7	4	1,2	34	6,2
507	Neumonitis por sólidos y líquidos	27	2,7	2	1,4	11	3,3	14	2,6
599	Otras alteraciones de vías urinarias	26	2,6	4	2,8	18	5,4	4	0,7

\*Tasa por 100.000 habitantes

**TABLA 23: N° DE ALTAS CON ESTANCIA MAYOR DE CERO (en los hospitales de media y larga estancia) Y TASA DE LOS 15 DIAGNÓSTICOS MAS FRECUENTES EN LAS MUJERES RESIDENTES EN LA CAPV**

Código	Diagnóstico Principal	CAPV		Alava		Gipuzkoa		Bizkaia	
		Nº de Altas	Tasa*	Nº de Altas	Tasa*	Nº de Altas	Tasa*	Nº de Altas	Tasa*
V57	Procedimiento de rehabilitación	917	86,1	60	41,6	134	39,1	723	125,3
491	Bronquitis crónica	328	30,8	20	13,9	80	23,3	228	39,5
428	Insuficiencia cardíaca	294	27,6	18	12,5	134	39,1	142	24,6
493	Asma	142	13,3	5	3,5	31	9,0	106	18,4
402	Enfermedad cardíaca hipertensiva	138	13,0	4	2,8	59	17,2	75	13,0
V66	Convalecencia	135	12,7	12	8,3	20	5,8	103	17,8
486	Neumonía organismo neom	110	10,3	1	0,7	73	21,3	36	6,2
519	Otras enf. del aparato respiratorio	109	10,2	1	0,7	107	31,2	1	0,2
466	Bronquitis y bronquiolitis aguda	85	8,0	5	3,5	12	3,5	68	11,8
599	Otras alteraciones de vías urinarias	47	4,4	0	0,0	44	12,8	3	0,5
398	Otras enfermedades cardíacas reumáticas	46	4,3	1	0,7	10	2,9	35	6,1
518	Otras enf. pulmonares	44	4,1	10	6,9	15	4,4	19	3,3
436	Enfermedad cerebro-vascular aguda mal definida	37	3,5	2	1,4	9	2,6	26	4,5
494	Bronquiectasia	31	2,9	1	0,7	6	1,7	24	4,2
435	Isquemia cerebral transitoria	27	2,5	4	2,8	11	3,2	12	2,1

\*Tasa por 100.000 habitantes



**TABLA 24: N° DE ALTAS CON ESTANCIA MAYOR DE CERO (en los hospitales de media y larga estancia) Y ESTANCIA MEDIA POR GRUPO DIAGNÓSTICO, TERRITORIO HISTÓRICO Y SEXO PARA LOS RESIDENTES EN LA CAPV**

Grupo Diagnóstico	CAPV				Alava				Gipuzkoa				Bizkaia			
	Hombres		Mujeres		Hombres		Mujeres		Hombres		Mujeres		Hombres		Mujeres	
	N° de Altas	Estancia Media	N° de Altas	Estancia Media	N° de Altas	Estancia Media	N° de Altas	Estancia Media	N° de Altas	Estancia Media	N° de Altas	Estancia Media	N° de Altas	Estancia Media	N° de Altas	Estancia Media
Enfermedades infecciosas y parasitarias	35	44,1	24	13,6	3	56,3	0	0,0	11	23,4	15	18,5	21	52,6	9	22,3
Tumores	253	52,6	113	20,9	8	114,6	4	8,3	28	20,6	17	29,8	217	22,7	92	24,8
Endocrino Metabólicas	25	43,4	34	11,1	4	25,5	4	9,3	17	15,7	27	15,9	4	6,5	3	8,0
Sangre y órganos hematopoyéticos	12	15,5	20	9,3	1	3,0	2	17,5	10	9,2	14	8,0	1	10,0	4	2,3
Trastornos mentales	21	45,9	28	16,0	2	27,0	4	9,3	15	16,3	19	16,4	4	7,8	5	22,4
Sistema nervioso y órganos sensoriales	27	36,5	10	19,9	1	12,0	2	25,0	15	16,7	7	27,7	11	23,5	1	7,0
Sistema circulatorio	538	57,8	707	26,1	35	36,2	59	51,1	156	18,4	287	17,5	347	9,9	361	9,7
Aparato respiratorio	1.703	48,6	939	18,2	87	27,8	46	23,2	460	15,6	367	17,3	1.156	15,5	526	14,0
Aparato digestivo	43	49,4	60	27,1	5	33,6	10	55,1	34	13,9	42	15,1	4	5,8	8	11,3
Aparato genitourinario	44	39,4	57	17,0	6	12,5	3	26,3	32	21,4	50	15,7	6	16,5	4	9,0
Piel y Tejido Subcutáneo	10	61,5	17	60,5	2	35,5	2	135,0	5	15,4	12	34,8	3	31,7	3	11,7
Sistema osteomuscular	6	76,7	13	14,9	0	0,0	2	26,0	3	68,3	7	14,7	3	25,0	4	4,0
Signos y síntomas mal definidos	55	40,0	50	19,4	10	24,5	3	36,0	36	12,6	41	14,2	9	8,6	6	8,2
Lesiones y envenenamientos	32	67,1	34	9,4	4	37,3	2	6,5	20	28,0	25	14,9	8	5,6	7	6,7
Código V	851	147,6	1.092	56,0	94	89,9	97	88,7	180	45,9	168	49,5	577	35,3	827	29,9

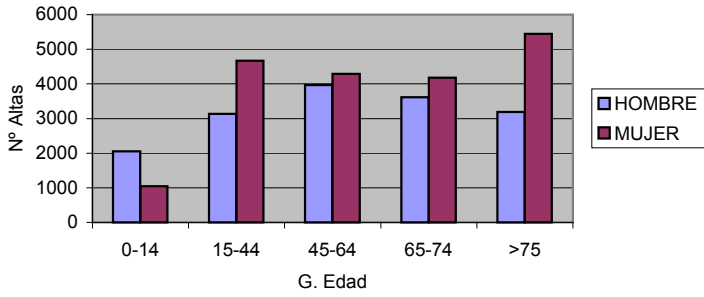
**TABLA 25: Nº DE ALTAS CON ESTANCIA CERO EN LOS HOSPITALES PRIVADOS POR GRUPO DIAGNÓSTICO**

Territorio	Nº de Altas	Hombres	Mujeres
ALAVA	721	413	307
GIPUZKOA	5.585	2.824	2.759
BIZKAIA	4.719	1.894	2.823
<b>CAPV</b>	<b>11.025</b>	<b>5.131</b>	<b>5.889</b>

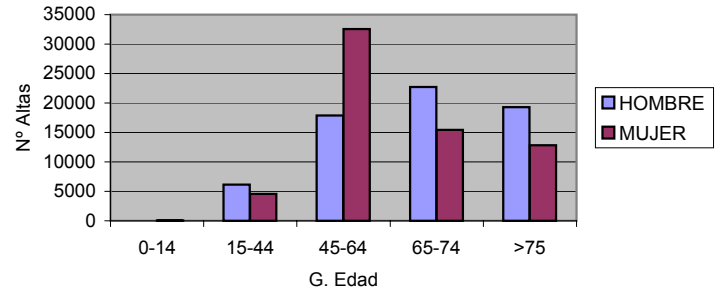
Grupo Diagnóstico	CAPV		Alava		Gipuzkoa		Bizkaia	
	Hombres	Mujeres	Hombres	Mujeres	Hombres	Mujeres	Hombres	Mujeres
Enfermedades infecciosas y parasitarias	9	9	1	0	6	7	2	2
Tumores	204	245	9	4	102	153	93	88
Endocrino Metabólicas	207	85	173	4	31	66	3	15
Sangre y órganos hematopoyéticos	15	20	0	2	3	5	12	13
Trastornos mentales	4	8	2	4	2	3	0	1
Sistema nervioso y órganos sensoriales	921	1.337	46	2	479	723	396	612
Sistema circulatorio	206	431	4	59	137	274	65	98
Aparato respiratorio	220	179	8	46	101	42	111	91
Aparato digestivo	264	189	10	10	213	143	41	36
Aparato genitourinario	172	513	0	3	86	161	86	349
Embarazo, parto y puerperio	0	185	0	10	0	83	0	92
Piel y Tejido Subcutáneo	105	83	2	4	60	34	43	45
Sistema osteomuscular	544	360	38	20	361	234	145	106
Anomalías congénitas	37	68	3	5	13	23	21	40
Patología perinatal	1	1			1	0	0	1
Signos y síntomas mal definidos	141	66	5	3	104	35	32	28
Lesiones y envenenamientos	388	159	27	6	208	91	153	62
Código V	1.162	1.302	33	57	645	335	484	910
Sin codificar	252	282	8	6	235	260	9	16

**FIGURA 1: DISTRIBUCIÓN DEL NÚMERO DE ALTAS POR GRUPOS DE EDAD Y SEXO**

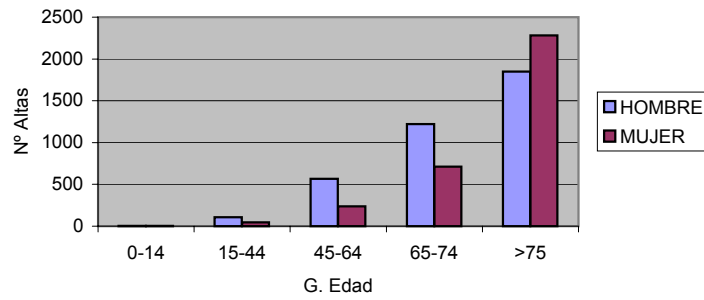
**H. AGUDOS - ESTANCIA CERO**



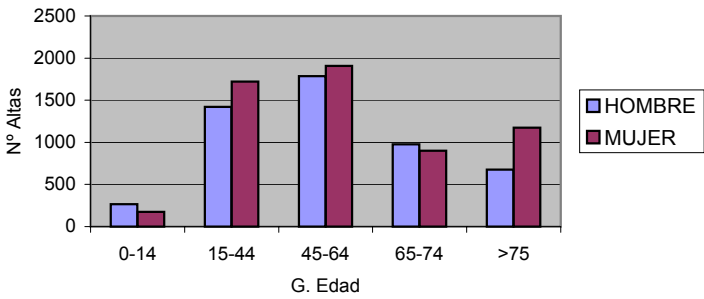
**H. AGUDOS - ESTANCIA MAYOR DE CERO**



**H. MEDIA LARGA ESTANCIA**



**H. PRIVADOS - ESTANCIA CERO**



**H. PRIVADOS - ESTANCIA MAYOR DE CERO**

