



OSASUN SAILA

Osasun Sailburuordetza
Osasun Plangintzaeta
Antolamenduko Zuzendaritza

DEPARTAMENTO DE SANIDAD

Viceconsejería de Sanidad
Dirección de Planificación y
Ordenación Sanitaria

MORTALIDAD
EN LA COMUNIDAD AUTÓNOMA DEL PAÍS VASCO
2000

Servicio de Registros e Información Sanitaria
Dirección de Planificación y Ordenación Sanitaria
Departamento de Sanidad

Índice

1. Resumen

2. Material y Métodos

3. Resultados

4. Comentarios

5. Bibliografía

6. Tablas

6.1 Número de defunciones y tasas de mortalidad por territorio histórico y sexo, CAPV 2000

6.2 Número de defunciones y tasas de mortalidad por grupos de edad y sexo, CAPV, 2000

6.3 Número de defunciones y tasas de mortalidad por grupos de enfermedad y sexo, CAPV 2000

6.4 Número de defunciones y tasas de mortalidad por grupos de enfermedad y territorio histórico, CAPV 2000

6.5 Número y tasas de las principales causas de defunción por grupos de edad y sexo, CAPV 2000

6.6 Número de defunciones y tasas de causas seleccionadas y sexo , CAPV 2000

6.7 Número de defunciones y tasas de causas seleccionadas y territorio histórico, CAPV 2000

6.8 Número de defunciones y tasas de mortalidad por territorio histórico y sexo , CAPV 2000

6.9 Número de defunciones y tasas de mortalidad infantil según periodos por sexo y territorio histórico, CAPV 2000

6.10.1 Tabla de vida de hombres y mujeres. CAPV 2000

6.10.2 Tabla de vida de hombres y mujeres. ÁLAVA 2000

6.10.3 Tabla de vida de hombres y mujeres. BIZKAIA 2000

6.10.4 Tabla de vida de hombres y mujeres. GUIPÚZCOA 2000

6.10.5 Esperanza de vida por edad, sexo y territorio histórico. CAPV 2000

6.11 Número de APVP y tasas por causas seleccionadas y sexo, CAPV 2000

6.12.1 Número de APVP y tasas por causas seleccionadas en hombres. ÁLAVA 2000

6.12.2 Número de APVP y tasas por causas seleccionadas en hombres. BIZKAIA 2000

6.12.3 Número de APVP y tasas por causas seleccionadas en hombres. GUIPÚZCOA 2000

7. Figuras

7.1 Evolución temporal de la mortalidad por sexo

7.2 Tasas de mortalidad por edad y sexo, CAPV 2000

7.3 Mortalidad proporcional por grandes grupos de enfermedades, según sexo, CAPV 2000

8 Anexo

8.1 Población por grupos de edad, según territorio histórico y sexo, CAPV 2000

8.2 Nacidos vivos por territorio histórico y sexo.

Resumen

Se presentan los datos de mortalidad de las personas residentes en la Comunidad Autónoma del País Vasco (CAPV), incluidos los fallecidos en otras Comunidades Autónomas, durante el año 2000, en base a sus causas de defunción y su distribución por sexo, edad y territorio histórico, utilizando como variable principal la causa básica de defunción.

Se han producido 18.242 defunciones, la tasa bruta de mortalidad por todas las causas es de 871,5 por 100.000 habitantes, 960,2 para los hombres y 787,1 para las mujeres.

Las enfermedades del aparato circulatorio aparecen como la primera causa de muerte para ambos sexos, suponiendo el 32,3% de todas las muertes, con una tasa de 281,9 por 100.000 habitantes, seguidas por los tumores (29,5%) y las enfermedades del aparato respiratorio (10,8%), cuyas tasas respectivas son 256,9 y 93,7 por 100.000 habitantes.

La tasa de mortalidad infantil, menores de un año, es de 3,1 fallecidos por 1.000 nacidos vivos y la tasa de mortalidad perinatal, nacidos muertos más fallecidos en la primera semana de vida, es de 7,0 por 1.000 nacidos totales.

La esperanza de vida al nacimiento o vida media en la CAPV en 2000 es de 76 años en hombres y de 84 en mujeres. La diferencia entre mujeres y hombres es de 8 años.

Material y Métodos

Para la elaboración de los datos de mortalidad en la Comunidad Autónoma del País Vasco (CAPV) se utilizan, como principales fuentes de información, los Boletines Estadísticos de Defunción (BED) y los Boletines Estadísticos de Partos, Nacimientos y Abortos (BEPNA). Los primeros recogen las defunciones ocurridas con más de 24 horas de edad y los segundos los fallecidos en las primeras 24 horas de edad y las muertes fetales tardías (con más de 22 semanas de gestación).

Estos BED son cumplimentados, junto con el Certificado Médico Oficial de Defunción (CMOD) por el médico que certifica la defunción. En el Registro Civil del municipio donde ha ocurrido la defunción, se inscribe al fallecido, se archiva el CMOD y se envía el BED a la correspondiente Delegación Provincial del INE.

Los BED, a través del Instituto Vasco de Estadística / EUSTAT, llegan al Registro de Mortalidad, Departamento de Sanidad, donde se procede a codificar la causa básica de defunción, según los criterios y reglas que establece la Clasificación Internacional de Enfermedades 10^a revisión (CIE-10)(1), (Anexo 1).

La población residente en la CAPV durante el 2000, por edad, territorio histórico y sexo, ha sido calculada por extrapolación lineal entre el censo de 1991 y el padrón de 1996 suministrados por el Instituto Vasco de Estadística / EUSTAT (Anexo 2). También el EUSTAT ha suministrado los nacimientos ocurridos en la CAPV en este periodo, necesarios para el cálculo de las tasas de la mortalidad infantil (Anexo 3).

Los indicadores de mortalidad que se presentan son: mortalidad proporcional, tasas brutas de mortalidad y tasas ajustadas por edad mediante estandarización directa (utilizando como población de referencia la población

europea estándar(2)), el error estándar de las tasas ajustadas, empleado para el cálculo del intervalo de confianza al 95% se ha obtenido por aproximación binomial (3).

En el análisis de la mortalidad infantil (menores de un año), la edad del fallecido se ha agrupado en tres periodos: neonatal precoz (menores de 7 días), neonatal tardío (de 7 a 28 días) y postneonatal (de 28 días a 1 año).

El denominador para el cálculo de las tasas de mortalidad infantil es el total de nacidos vivos durante el año 2000 en la CAPV. También se ha analizado la mortalidad perinatal, que incluye a los nacidos muertos con mas de 22 semanas de gestación y los fallecidos en el periodo neonatal precoz, siendo su denominador el numero total de nacimientos, nacidos vivos más nacidos muertos con más de 22 semanas de gestación.

La esperanza de vida ha sido estimada mediante el cálculo de la tabla de vida abreviada según el método de Chiang (4) con los intervalos de edad de 5 años, excepto el de menores de 1 año y el de 1 a 4 años.

Para valorar el impacto de la mortalidad prematura, se han calculado los Años Potenciales de Vida Perdidos (APVP). Este indicador expresa, los años que no ha vivido una persona fallecida prematuramente después del primer año de vida tomando como limite superior los 70 años (5). Para evitar la influencia de la distribución por edades de las poblaciones en las comparaciones, se han ajustado los APVP por edad a la población europea estándar.

Resultados

1. Número de defunciones y tasas

Durante el año 2000 se produjeron 18.242 defunciones entre las personas residentes en la CAPV, de las cuales 561 corresponden a fallecidos en otras Comunidades Autónomas. Del total de muertes registradas, 9.801 (54%) se produjeron en hombres y 8.441 (46%) en mujeres.

La tasa bruta de mortalidad fue de 871,5 por 100.000 habitantes, 960,2 para los hombres y 787,1 para las mujeres. Las tasas de mortalidad ajustadas por edad a la población europea estándar, fueron de 829,5 por 100.000 habitantes para los hombres y 410,7 para las mujeres, y, por territorio histórico: 543,7 para Alava, 610,9 para Bizkaia y 568,2 para Gipuzkoa (Tabla 1).

En la Figura 1 se puede ver la evolución temporal en la última década de las tasas de mortalidad ajustadas por edad por sexo.

La Tabla 2 y la Figura 2, contienen el número de defunciones y las tasas de mortalidad específicas por edad. Se aprecia un marcado descenso en las tasas, desde los menores de un año hasta el grupo de 5 a 9 años en los hombres y de 10 a 14 en las mujeres que presentan las menores tasas, comenzando en ese momento un progresivo ascenso conforme aumenta la edad. Las tasas muestran una sobremortalidad en los hombres en todos los grupos de edad a partir del grupo de edad de 5 a 9 años, alcanzando la mayor diferencia en el grupo de edad de 20 a 24 años con una razón de tasas hombre/mujer de 4,3.

2. Mortalidad según la causa básica de defunción

Las enfermedades del sistema circulatorio aparecen como la primera causa de muerte entre la población de la CAPV en el 2000, suponiendo el 32,3% del total de fallecimientos. En orden de frecuencia le siguen los tumores con el 29,5%, las enfermedades del sistema respiratorio 10,8%, las enfermedades del sistema digestivo con un 5,3%, las causas externas con un 4,6% y las enfermedades del sistema nervioso con un 3,6%.

Sin embargo, por sexos la distribución es la siguiente: en los hombres la primera causa de muerte son los tumores con un 34,5%, seguida muy de cerca por las enfermedades del sistema circulatorio con un 29,0%; a continuación se encuentran las enfermedades del sistema respiratorio 11,0%, causas externas 6,2%, enfermedades del sistema digestivo 5,4% y por último las del sistema nervioso 2,8%. En las mujeres la primera causa de muerte son las enfermedades del sistema circulatorio con un 36,3%, seguidas de los tumores, 23,7%, enfermedades del sistema respiratorio, 10,4%, enfermedades del sistema digestivo, 5,1%, trastornos mentales 4,7% y enfermedades del sistema nervioso con un 4,5% (Figura 3).

En las tablas 3 y 4 se pueden ver las tasas de mortalidad por grandes grupos de enfermedades, sexo y territorio histórico.

Analizando por grupos de edad (Tabla 5), en los menores de 1 año de edad las afecciones perinatales y las anomalías congénitas son las causas más frecuentes; la suma de ambas supone el 83% del total de muertes en este grupo de edad tanto en el sexo masculino como en el femenino.

En los hombres de 10 a 39 años las causas externas son la primera causa de muerte, llegando a suponer el 81% de las muertes registradas en los jóvenes de 20 a 24 años. Las enfermedades infecciosas y parasitarias ocupan el segundo lugar de los 30 a los 39 años. Los tumores son la causa más

frecuente de muerte en la edad adulta, de 40 a 79 años, llegando a representar más del 50% de las muertes entre los 55 y 64 años. Las enfermedades del sistema circulatorio son la segunda causa de muerte entre los 45 y 79 años y la primera causa a partir de los 80 años, suponiendo un 33% de las muertes en estos grupos de edad.

En las mujeres jóvenes (15-24 años), las primeras causas de muerte coinciden con las de los hombres. Los tumores son la primera causa de muerte de los 25 a los 74 años, siendo superior al 50% entre los 40 y 64 años. Las enfermedades del sistema circulatorio ocupan la segunda posición de 45 a 74 años y pasan a la primera a partir de los 75 años.

Analizando la mortalidad por causas específicas (Tabla 6), se puede observar que en los hombres la principal causa de muerte es la cardiopatía isquémica -infarto agudo de miocardio (IAM) más otras enfermedades isquémicas del corazón- (10,3% del total), con una tasa ajustada por edad a la población europea de 84,9 por 100.000 habitantes. En segundo lugar el tumor maligno de tráquea, bronquios y pulmón (7,9% del total) con una tasa ajustada de 65,1 por 100.000 habitantes, a continuación las enfermedades cerebrovasculares (7,6%) siendo su tasa de 62,1, la EPOC (6,3%), y una tasa de 51,5, el tumor maligno de próstata y el tumor maligno de sitios mal definidos o secundarios (ambos con un 3%), siendo sus tasas respectivas de 24,5 y 23,6.

En las mujeres la primera causa de muerte es la enfermedad cerebrovascular (11%), con una tasa de 40,1 muertes por 100.000 habitantes, seguida de la cardiopatía isquémica (7,8%), con una tasa de 29,2 por 100.000 habitantes, la insuficiencia cardiaca (5%), con una tasa de 16,4, los trastornos mentales orgánicos senil y presenil (4,6%), con una tasa de 14,9, tumor maligno de mama (3,7%), con una tasa de 20,7, la diabetes y EPOC (ambas con un 3%), con tasas de 11,2 y 10,8 respectivamente, y, por último, la enfermedad de Alzheimer (2,6%) con una tasa de 9,1 por 100.000 habitantes.

Por territorio histórico y para ambos sexos, la cardiopatía isquémica y la enfermedad cerebrovascular son las principales causas de muerte en los tres territorios (Tabla 7), siendo sus tasas respectivas ajustadas por edad con la población europea, de 48,4 y 41,5 por 100.000 habitantes en Alava, 56,2 y 51,7 en Bizkaia, y 50,6 y 48,7 en Gipuzkoa. A continuación y en los tres territorios se encuentran el tumor maligno de tráquea, bronquios y pulmón, y la EPOC con unas tasas de 32,0 y 20,9 en Alava, 35,1 y 26,7 en Bizkaia y 32,2 y 25,6 en Gipuzkoa.

3. Mortalidad infantil

Durante el año 2000 se produjeron 53 defunciones entre los residentes en la CAPV menores de un año, lo que supone una tasa de mortalidad infantil de 3,1 por 1.000 nacidos vivos (2,6 en niños y 3,6 en niñas). Por territorios históricos Bizkaia presenta la menor mortalidad infantil con una tasa de 2,8 por 1.000 nacidos vivos, seguida de Alava, 3,2 y Gipuzkoa, 3,3, (Tabla 8).

En la Tabla 9 se presentan los datos de la mortalidad infantil según periodos y la mortalidad perinatal, por territorios históricos y sexo. La tasa de mortalidad perinatal en la CAPV es de 7,0 por 1.000 nacidos totales (6,7 en niños y 7,3 en niñas). Alava presenta las tasas más bajas, 5,4, en los niños y de 4,1 en niñas.

4. Esperanza de vida

La esperanza de vida al nacimiento, o vida media, en la CAPV en el año 2000 es de 75,9 años en hombres y de 83,8 años en mujeres. Por territorios históricos Alava es el que mayor esperanza de vida al nacimiento presenta con 77,0 años para los hombres y 84,5 años para las mujeres, seguida de Gipuzkoa (76,2 años en los hombres y 84,4 años en las mujeres) y Bizkaia (75,4 años en los hombres y 83,3 años en las mujeres).

Las diferencias entre la esperanza de vida entre los sexos se mantienen en torno a los 8 años hasta el grupo de edad de 30 a 34 años disminuyendo a medida que aumenta la edad, siendo de 7 años en el grupo de edad de 45 a 49 años y de 5 años de 65 a 69 años (Tabla 10).

5. Años Potenciales de Vida Perdidos

Analizando por grandes grupos de enfermedades, en ambos sexos, los tumores (38,7%), las causas externas (24,3%), las enfermedades del sistema circulatorio (15,2%) y las enfermedades del sistema digestivo (5,5%) han sido en el año 2000 las causas de muerte que más años potenciales de vida han hecho perder.

Las causas específicas que han generado mayor pérdida de años potenciales de vida en hombres son, los accidentes de tráfico de vehículos a motor con una tasa ajustada por edad a la población europea de 7,2 por 1.000, el tumor maligno de tráquea bronquios y pulmón (5,1), la cardiopatía isquémica (4,6), los suicidios y autolesiones (2,4) el y el SIDA (2,1). En las mujeres, el tumor maligno de mama con una tasa de 2,4 por 1.000 es la causa que más años potenciales de vida perdidos ha producido, le siguen en orden de frecuencia, los accidentes de tráfico de vehículos a motor (2,1), el tumor maligno de tráquea bronquios y pulmón (1,1), el tumor maligno de ovario (0,9) y la enfermedad cerebrovascular (0,8) (Tabla 11).

En los tres territorios históricos, en los hombres, la mayor mortalidad prematura es debida a los accidentes de tráfico de vehículos a motor, siendo sus tasas respectivas, ajustadas por edad a la población europea, de 5,8 por 1.000 habitantes en Alava, 7,0 en Bizkaia y 5,6 en Gipuzkoa. En segundo lugar se encuentra el tumor maligno de tráquea, bronquios y pulmón, con unas tasas de

4,5 en Alava, 5,4 en Bizkaia y 4,8 en Gipuzkoa, a continuación esta el IAM con tasas de 3,4 en Alava y 2,9 en Bizkaia y 3,0 en Gipuzkoa.

En las mujeres de Alava y Bizkaia, el tumor maligno de mama, es la causa que más años potenciales de vida perdidos a ocasionado con unas tasas ajustadas por edad de 1,8 y 2,9 por 1.000 habitantes, seguida muy de cerca por los accidentes de tráfico de vehículos a motor, siendo sus tasas respectivas, 1,5 y 2,3. Este orden se invierte en Gipuzkoa ocupando los accidentes de tráfico de vehículos a motor el primer puesto (2,0), seguidos por el tumor maligno de mama (1,8). En tercer lugar, se encuentra el tumor maligno de encéfalo en Alava con una tasa de 1,1 por 1.000, mientras que en los otros dos territorios este puesto esta ocupado por el tumor maligno de traquea, bronquios y pulmón, con tasas de 1,1 en Bizkaia y 1,2 en Gipuzkoa (Tablas 12).

Comentarios

Durante el año 2000 se produjeron 18.242 defunciones entre los residentes en la CAPV, 154 defunciones menos que el año anterior. La tasa de mortalidad ajustada por edad con la población europea estándar fue de 587,7 por 100.000 y, como en años anteriores, continua descendiendo. Este descenso en la última década ha sido de 12,4 puntos anuales, siendo mayor en los hombres (16 puntos), que en las mujeres (9 puntos).

A pesar de continuar con su tendencia descendente, las enfermedades del sistema circulatorio, al igual que en años anteriores, son la principal causa de muerte (32%) entre los residentes de la CAPV. Entre ellas la cardiopatía isquémica y la enfermedad cerebrovascular ocupan los primeros lugares en los tres territorios. Como segunda causa de muerte, con 200 casos más que en 1999, se encuentran los tumores, distribuidos uniformemente entre ambos sexos y que representan cerca de la tercera parte de la mortalidad. El resto de los grupos de enfermedades siguen un orden de frecuencia semejante a otros años.

No se han apreciado grandes variaciones en la distribución de las causas de muerte de la CAPV en cada uno de los sexos y así se mantiene que los tumores son la primera causa en los hombres y las enfermedades del aparato circulatorio en las mujeres.

En los jóvenes menores de 35 años, cerca del 50% de los fallecimientos (255 personas), fueron debidos a causas externas entre las que se encuentran los accidentes de tráfico, porcentaje que no ha disminuido con relación a años anteriores.

El número de defunciones causadas por el SIDA se mantiene por debajo de 100 anuales, semejante al año anterior aunque con una proporción algo superior de hombres (86%) durante el año 2000.

Continúa descendiendo la tasa de mortalidad infantil, menores de un año, situándose en un 3,1 por 1.000 nacidos vivos.

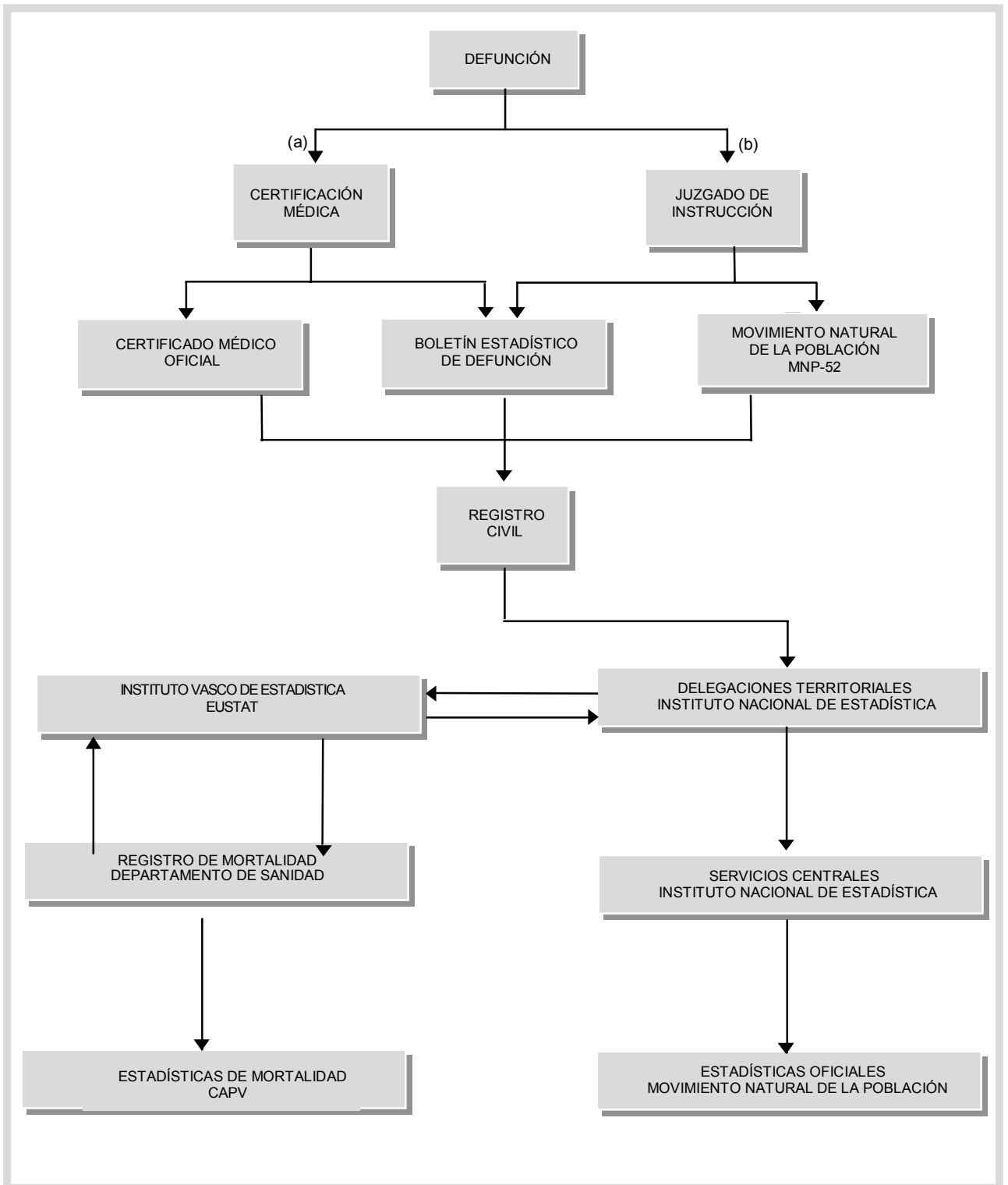
En el año 2000, las principales causas de años potenciales de vida perdidos en la CAPV han sido, los accidentes de tráfico (8.412 años), el tumor maligno de pulmón (5.713 años) y la cardiopatía isquémica (4.903), que no han sufrido modificaciones con respecto a otros años.

Las enfermedades o grupos de enfermedades comentadas anteriormente así como la relativa a grupos específicos de edad (mortalidad infantil, jóvenes) junto con algunas otras como los accidentes de trabajo y los domésticos y el suicidio, y también la esperanza de vida, han sido contemplados como indicadores para el cumplimiento de los objetivos del Plan de Salud 2002-2010 (6). Por ello en sucesivos informes se tendrá un especial cuidado en conocer su evolución.

Referencias Bibliográficas

1. Organización Panamericana de la Salud. *Clasificación Estadística Internacional de Enfermedades y Problemas relacionados con la Salud*. Décima revisión. Vols. 1-3. Washington DC: OPS; 1996.
2. Waterhouse I et al. *Cancer incidence in five continents*. Vol. 3. Lyon: International Agency for Research on Cancer, 1976.
3. Boyle P, Parkin DM. *Metodos estadísticos para los registros*. En: Jensen OM, Parkin DM, Maclennam R, Muir CS, Skeet RG Eds. *Registros de Cáncer: Principios y Métodos*. Lyon: Agencia Internacional de Investigación sobre el Cáncer, 1995
4. Chiang CL. *The Life Table and its applications*. Malabar, Florida: Robert E Krieger Publishing Company, 1884.
5. Esteve J, Benhamou E and Raymond L. *Statiscal methods in cancer research. Descriptive Epidemiology*. Lyon: Internacional Agency for Research on Cancer. Scentific Publications, N° 128, 1994.
6. Departamento de Sanidad. Políticas de salud para Euskadi: plan de salud 2002-2010. Vitoria-Gazteiz: Servicio Central de Publicaciones del Gobierno Vasco, 2002.

Anexo 1. Circuito de la información de los impresos de mortalidad en la CAPV.



(a). En caso de muerte no violenta

(b). En caso de muerte violenta

Tabla 1. N.º de defunciones y tasas de mortalidad por territorio historico y sexo. CAPV 2000.

	Hombres				Mujeres				Ambos sexos			
	Nº	Tasa*	Tasa**	IC 95%	Nº	Tasa*	Tasa**	IC 95%	Nº	Tasa*	Tasa**	IC 95%
Alava	1.202	837,9	740,9	(699,6 - 782,2)	989	675,6	384,3	(358,6 - 410,1)	2.191	755,9	543,7	(520,4 - 567,0)
Bizkaia	5.469	1000,8	865,4	(842,6 - 888,2)	4.745	816,7	428,0	(414,7 - 441,3)	10.214	906,0	610,9	(598,7 - 623,1)
Gipuzkoa	3.130	946,0	811,2	(783,3 - 839,1)	2.707	784,4	393,5	(377,3 - 409,7)	5.837	863,5	568,2	(553,2 - 583,2)
CAPV	9.801	960,2	829,5	(813,2 - 845,7)	8.441	787,1	410,7	(401,2 - 420,3)	18.242	871,5	587,7	(578,9 - 596,5)

*Bruta x 100.000

** x 100.000 ajustadas por edad a la población europea estándar.

Fuente:

Registro de Mortalidad. Dirección de Planificación y Ordenación Sanitaria. Departamento de Sanidad.

Tabla 2. N.º de defunciones y tasas de mortalidad por grupos de edad y sexo. CAPV 2000

	Hombres		Mujeres		Ambos sexos		Razon de tasas
	Nº	Tasa*	Nº	Tasa*	Nº	Tasa*	
< 1	23	297,0	30	413,6	53	353,4	0,7
1 - 4	8	27,9	4	14,7	12	21,5	1,9
5 - 9	6	18,3	9	28,1	15	23,1	0,7
10 - 14	8	20,6	5	13,6	13	17,2	1,5
15 - 19	40	56,8	14	20,8	54	39,2	2,7
20 - 24	72	78,0	16	18,1	88	48,7	4,3
25 - 29	90	102,8	37	45,1	127	74,9	2,3
30 - 34	108	120,1	45	50,9	153	85,8	2,4
35 - 39	181	203,8	60	65,9	241	134,0	3,1
40 - 44	173	234,6	79	105,2	252	169,4	2,2
45 - 49	275	352,0	119	154,4	394	253,9	2,3
50 - 54	415	583,5	159	222,1	574	402,2	2,6
55 - 59	517	1.145,8	181	383,2	698	755,8	3,0
60 - 64	673	1.068,6	275	414,3	948	732,8	2,6
65 - 69	1.030	1.753,9	437	683,7	1.467	1.196,1	2,6
70 - 74	1.460	3.174,0	693	1.215,7	2.153	2.090,3	2,6
75 - 79	1.593	6.720,4	1.109	2.957,3	2.702	4.414,7	2,3
80 - 84	1.315	9.129,4	1.523	5.255,0	2.838	6.541,3	1,7
85 y +	1.814	18.572,7	3.646	13.325,5	5.460	14.705,9	1,4
Total	9.801	960,2	8.441	787,1	18.242	871,5	1,2

* x 100.000 habitantes

Fuente:

Registro de Mortalidad. Dirección de Planificación y Ordenación Sanitaria. Departamento de Sanidad.

Tabla 3. N° de defunciones y tasas de mortalidad, por grupos de enfermedad y sexo. CAPV 2000

		Hombres				Mujeres				Ambos sexos			
		N°	Tasa*	Tasa**	IC 95%	N°	Tasa*	Tasa**	IC 95%	N°	Tasa*	Tasa**	IC 95%
I	Enf. Infecciosas y parasit.	226	22,1	19,0	(16,5 - 21,5)	126	11,8	6,7	(5,5 - 8,0)	352	16,8	12,2	(10,9 - 13,6)
II	Tumores	3.380	331,1	280,9	(271,2 - 290,6)	1.998	186,3	119,1	(113,4 - 124,8)	5.378	256,9	187,8	(182,5 - 193,0)
III	Enf. sangre y trast. inmunidad	18	1,8	1,6	(0,9 - 2,4)	36	3,4	1,7	(1,01 - 2,3)	54	2,6	1,7	(1,2 - 2,2)
IV	Enf. endocrinas	218	21,4	18,2	(15,7 - 20,6)	300	28,0	13,6	(11,9 - 15,3)	518	24,6	15,6	(14,2 - 17,0)
V	Transtornos mentales	200	19,6	17,9	(15,4 - 20,5)	394	36,7	15,3	(13,7 - 16,8)	594	28,4	16,3	(15,0 - 17,7)
VI	Enf. sistema nervioso	271	26,6	22,5	(19,8 - 25,3)	380	35,4	18,2	(16,2 - 20,2)	651	31,1	20,0	(18,4 - 21,6)
VII	Enf. del ojo	0	0,0	0,0	0,00	0	0,0	0,0	0,00	0	0,0	0,0	0,00
VIII	Enf. del oido	0	0,0	0,0	0,00	1	0,1	0,1	(-0,1 - 0,2)	1	0,1	0,0	(-0,0 - 0,1)
IX	Enf. sistema circulatorio	2.839	278,1	239,3	(230,4 - 248,1)	3.061	285,4	130,9	(126,1 - 135,8)	5.900	281,9	177,5	(172,9 - 182,1)
X	Enf. sistema respiratorio	1.082	106,0	91,7	(86,1 - 97,2)	880	82,1	36,9	(34,3 - 39,5)	1.962	93,7	56,9	(54,3 - 59,4)
XI	Enf. sistema digestivo	525	51,4	44,7	(40,7 - 48,5)	432	40,3	21,2	(19,1 - 23,4)	957	45,7	31,4	(29,3 - 33,4)
XII	Enf. piel y tej.subcutaneo	7	0,7	0,6	(0,2 - 1,1)	15	1,4	0,6	(0,3 - 0,9)	22	1,1	0,6	(0,3 - 0,8)
XIII	Enf.sist.osteomuscular y tej.conj.	54	5,3	4,7	(3,5 - 6,0)	109	10,2	4,89	(3,9 - 5,9)	163	7,8	4,8	(4,0 - 5,5)
XIV	Enf. sist. genitourinario	153	15,0	13,0	(10,9 - 15,1)	141	13,2	6,1	(5,1 - 7,2)	294	14,1	8,5	(7,5 - 9,5)
XV	Complicac. embarazo, parto	0	0,0	0,0	0,00	0	0,0	0,0	0,00	0	0,0	0,0	0,00
XVI	Afecciones perinatales	15	1,5	3,1	(1,5 - 4,7)	18	1,7	4,0	(2,1 - 5,8)	33	1,6	3,5	(2,3 - 4,7)
XVII	Anomalias congénitas	16	1,6	2,2	(1,0 - 3,3)	15	1,4	2,6	(1,2 - 4,0)	31	1,5	2,3	(1,4 - 3,2)
XVIII	Causas mal definidas	187	18,3	16,7	(14,2 - 19,1)	314	29,3	13,3	(11,6 - 14,9)	501	23,9	15,0	(13,6 - 16,4)
XIX	Causas externas	610	59,8	53,5	(49,1 - 57,8)	221	20,6	15,6	(13,3 - 17,9)	831	39,7	33,7	(31,3 - 36,1)

*Brutas x 100.000.

** x 100.000 ajustadas por edad a la población europea estandar.

Fuente:

Registro de Mortalidad. Dirección de Planificación y Ordenación Sanitaria. Departamento de Sanidad.

Tabla 4. N° de defunciones y tasas de mortalidad por grupos de enfermedad y territorio histórico

	Alava				Bizkaia				Gipuzkoa			
	N°	Tasa*	Tasa**	IC 95%	N°	Tasa*	Tasa**	IC 95%	N°	Tasa*	Tasa**	IC 95%
I Enf. Infecciosas y parasit.	37	12,8	9,0	(6,1 - 12,0)	211	18,7	14,0	(12,0 - 15,9)	104	15,4	10,8	(8,6 - 12,9)
II Tumores	689	237,7	185,0	(170,8 - 199,3)	3.015	267,4	194,0	(186,7 - 201,2)	1.674	247,6	####	(170,3 - 188,3)
III Enf. sangre y trast. inmunidad	8	2,8	1,8	(0,5 - 3,0)	31	2,8	1,9	(1,2 - 2,7)	15	2,2	1,3	(0,6 - 2,0)
IV Enf. endocrinas	54	18,6	12,3	(9,0 - 15,6)	286	25,4	15,8	(13,9 - 17,7)	178	26,3	16,7	(14,1 - 19,3)
V Transtornos mentales	88	30,4	18,4	(14,5 - 22,2)	330	29,3	17,2	(15,3 - 19,0)	176	26,0	14,3	(12,1 - 16,4)
VI Enf. sistema nervioso	87	30,0	20,2	(15,8 - 24,6)	345	30,6	19,9	(17,7 - 22,2)	219	32,4	19,9	(17,2 - 22,6)
VII Enf. del ojo	0	0,0	0,0	0	0	0,0	0,0	0,00	0	0,0	0,0	0
VIII Enf. del oído	0	0,0	0,0	0	1	0,1	0,1	(-0,1 - 0,2)	0	0,0	0,0	0
IX Enf. sistema circulatorio	652	225,0	153,2	(141,1 - 165,2)	3.411	302,5	189,9	(183,4 - 196,4)	1.837	271,8	####	(159,0 - 174,6)
X Enf. sistema respiratorio	225	77,6	51,4	(44,5 - 58,2)	1.065	94,5	57,6	(54,1 - 61,2)	672	99,4	57,9	(53,4 - 62,4)
XI Enf. sistema digestivo	130	44,9	31,9	(26,1 - 37,6)	557	49,4	34,1	(31,1 - 37,1)	270	39,9	26,7	(23,3 - 30,0)
XII Enf. piel y tej. subcutáneo	2	0,7	0,5	(-0,2 - 1,1)	13	1,2	0,7	(0,3 - 1,0)	7	1,0	0,6	(0,1 - 1,0)
XIII Enf. sist. osteomuscular y tej. conj.	24	8,3	5,7	(3,3 - 8,1)	76	6,7	4,1	(3,2 - 5,0)	63	9,3	5,5	(4,1 - 6,9)
XIV Enf. sist. genitourinario	31	10,7	6,9	(4,5 - 9,4)	162	14,4	8,7	(7,4 - 10,1)	101	14,9	8,8	(7,0 - 10,5)
XV Complicac. embarazo, parto	0	0,0	0,0	0	0	0,0	0,0	0,00	0	0,0	0,0	0
XVI Afecciones perinatales	4	1,4	3,1	(0,1 - 6,1)	16	1,4	3,4	(1,7 - 5,1)	13	1,9	3,9	(1,8 - 5,9)
XVII Anomalías congénitas	4	1,4	3,1	(0,1 - 6,1)	16	1,4	2,2	(1,0 - 3,4)	11	1,6	2,1	(0,7 - 3,6)
XVIII Causas mal definidas	61	21,1	13,8	(10,1 - 17,4)	232	20,6	13,1	(11,3 - 14,9)	208	30,8	18,4	(15,8 - 21,1)
XIX Causas externas	95	32,8	27,6	(21,9 - 33,4)	447	39,7	34,3	(30,9 - 37,6)	289	42,8	35,4	(31,1 - 39,7)

*Brutas x 100.000.

** x 100.000 ajustadas por edad a la población europea estándar.

Fuente:

Registro de Mortalidad. Dirección de Planificación y Ordenación Sanitaria. Departamento de Sanidad.

Tabla 5. N.º y tasas de las principales causas de defunción por grupos de edad y sexo. CAPV 2000.

	Hombres			Mujeres		
	Causas	Nº	Tasa*	Causas	Nº	Tasa*
< 1	Afecciones Perinatales	15	193,7	Afecciones Perinatales	18	248,1
	Anomalías Congénitas	4	51,7	Anomalías Congénitas	7	96,5
	Causas mal definidas	2	25,8	Causas mal definidas	3	41,4
1 - 4	Tumores	2	7,0	Tumores	2	7,3
	Anomalías Congénitas	2	7,0	Anomalías Congénitas	1	3,7
	Causas Externas	2	7,0	Causas Externas	1	3,7
5 - 9	Tumores	2	6,1	Tumores	3	9,4
	Causas Externas	2	6,1	Anomalías Congénitas	2	6,2
	Enf. Infecciosas y Parasitarias	1	3,1	Enf. Sistema Nervioso	2	6,2
10 - 14	Causas Externas	4	10,3	Causas Externas	3	8,2
	Tumores	2	5,2	Tumores	1	2,7
	Enf. Sistema Nervioso	2	5,2	Enf. Endocrinas	1	2,7
15 - 19	Causas Externas	31	44,0	Causas Externas	7	10,4
	Tumores	4	5,7	Tumores	4	6,0
	Enf. Infecciosas y Parasitarias	2	2,8	Enf. Sistema Circulatorio	1	1,5
20 - 24	Causas Externas	58	62,8	Causas Externas	6	6,8
	Tumores	6	6,5	Tumores	3	3,4
	Enf. Sistema Circulatorio	3	3,3	Enf. Infecciosas y Parasitarias	2	2,3
25 - 29	Causas Externas	59	67,7	Tumores	13	15,9
	Tumores	15	17,1	Causas Externas	12	14,6
	Enf. Infecciosas y Parasitarias	5	5,7	Enf. Sistema Circulatorio	4	4,9
30 - 34	Causas Externas	50	55,6	Tumores	18	20,3
	Enf. Infecciosas y Parasitarias	21	23,4	Causas Externas	18	20,3
	Enf. Sistema Circulatorio	11	12,2	Enf. Sistema Nervioso	2	2,3
35 - 39	Causas Externas	57	64,2	Tumores	29	31,9
	Enf. Infecciosas y Parasitarias	38	42,8	Enf. Infecciosas y Parasitarias	8	8,8
	Tumores	38	42,8	Causas Externas	8	8,8
40 - 44	Tumores	58	78,7	Tumores	52	69,3
	Causas Externas	42	57,0	Causas Externas	7	9,3
	Enf. Sistema Circulatorio	36	48,8	Enf. Sistema Circulatorio	7	9,3
45 - 49	Tumores	112	143,4	Tumores	69	89,5
	Enf. Sistema Circulatorio	58	74,2	Causas Externas	14	18,2
	Causas Externas	40	51,2	Enf. Sistema Circulatorio	12	15,6
50 - 54	Tumores	208	292,5	Tumores	104	145,3
	Enf. Sistema Circulatorio	96	135,0	Enf. Sistema Circulatorio	17	23,7
	Causas Externas	42	59,1	Enf. Sistema Digestivo	12	16,8
55 - 59	Tumores	263	582,9	Tumores	100	211,7
	Enf. Sistema Circulatorio	127	281,5	Enf. Sistema Circulatorio	30	63,5
	Causas Externas	37	82,0	Causas Externas	15	31,8
60 - 64	Tumores	346	549,4	Tumores	156	235,0
	Enf. Sistema Circulatorio	166	263,6	Enf. Sistema Circulatorio	52	78,3
	Enf. Sistema Digestivo	44	69,9	Enf. Sistema Digestivo	15	22,6
65 - 69	Tumores	502	854,8	Tumores	205	320,7
	Enf. Sistema Circulatorio	264	449,5	Enf. Sistema Circulatorio	100	156,4
	Enf. Sistema Respiratorio	81	137,9	Enf. Sistema Digestivo	26	40,7
70 - 74	Tumores	626	1.360,9	Tumores	257	450,9
	Enf. Sistema Circulatorio	421	915,2	Enf. Sistema Circulatorio	203	356,1
	Enf. Sistema Respiratorio	157	341,3	Enf. Sistema Respiratorio	49	86,0
75 - 79	Tumores	512	2.160,0	Enf. Sistema Circulatorio	421	1.122,7
	Enf. Sistema Circulatorio	509	2.147,3	Tumores	293	781,3
	Enf. Sistema Respiratorio	231	974,5	Enf. Sistema Respiratorio	104	277,3
80 - 84	Enf. Sistema Circulatorio	470	3.263,0	Enf. Sistema Circulatorio	604	2.084,1
	Tumores	361	2.506,3	Tumores	282	973,0
	Enf. Sistema Respiratorio	185	1.284,4	Enf. Sistema Respiratorio	194	669,4
85 y +	Enf. Sistema Circulatorio	651	6.665,3	Enf. Sistema Circulatorio	1.603	5.858,7
	Enf. Sistema Respiratorio	346	3.542,5	Enf. Sistema Respiratorio	479	1.750,7
	Tumores	315	3.225,2	Tumores	407	1.487,5

* x 100.000 habitantes.

Fuente: Registro de Mortalidad. Dirección de Planificación y Ordenación Sanitaria. Departamento de Sanidad.

Tabla 6. N° de defunciones y tasas por causas seleccionadas y sexo. CAPV 2000

CIE-10		Hombres		Mujeres		Ambos sexos	
		N°	Tasa*	N°	Tasa*	N°	Tasa*
A00-B99, R75	Enf. Infecciosas	226	19,0	126	6,7	352	12,2
A00-A09	Enf.infecciosas	4	0,4	6	0,2	10	0,3
A15-A19, B90	Tuberculosis y	18	1,4	12	0,6	30	0,9
A39	Infecc. mening	3	0,5	1	0,1	4	0,3
A40-A41	Septicemia	76	6,5	64	3,0	140	4,4
B15-B19	Hepatitis vírica	28	2,2	18	1,0	46	1,5
B20-B24	SIDA	80	6,6	13	1,2	93	3,9
R75	VIH	0	0,0	0	0,0	0	0,0
	Resto de enf.in	17	1,4	12	0,6	29	1,0
C00-D48	Tumores	3.380	280,9	1.998	119,1	5.378	187,8
C00-C14	T.M.labio cav.	135	11,7	19	1,2	154	6,2
C15	T.M. esófago	124	10,5	16	1,0	140	5,4
C16	T.M. estómago	263	21,9	134	7,2	397	13,6
C18	T.M. colon	269	21,8	201	11,0	470	15,5
C19-C21	T.M. recto, rect	115	9,5	73	4,2	188	6,4
C22	T.M. hígado, vi	139	11,1	85	4,6	224	7,3
C25	T.M. páncreas	121	10,0	116	6,4	237	8,1
	Otros T.M. dige	60	4,8	67	3,9	127	4,2
C32	T.M. laringe	105	9,0	5	0,4	110	4,3
C33-C34	T.M. traquea br	774	65,1	131	8,7	905	33,7
	Otros T.M. resp	25	2,1	8	0,4	33	1,2
C40-C41	T.M. huesos y c	7	0,7	2	0,2	9	0,4
C43	Melanoma mal	13	1,2	21	1,4	34	1,3
	Otros T.M. de l	23	2,0	20	1,0	43	1,4
C50	T.M. mama	2	0,2	312	20,7	314	11,4
C53	T.M. cuello ute	0	0,0	25	1,8	25	1,0
C54-C55	T.M.de otras pa	0	0,0	72	4,1	72	2,4
C56	T.M. ovario	0	0,0	86	6,5	86	3,5
	Otros T.M. geni	0	0,0	29	1,5	29	0,9
C61	T.M. próstata	299	24,5	0	0,0	299	9,0
	Otros T.M.geni	9	0,7	0	0,0	9	0,3
C64	T.M. Riñón	74	6,1	29	1,4	103	3,4
C67	T.M. vejiga	159	12,8	43	2,1	202	6,5
	Otros T.M. vías	5	0,4	2	0,1	7	0,2
C71	T.M. encéfalo	75	6,3	64	4,5	139	5,3
	Otros T.M.neur	10	0,8	20	1,3	30	1,1
C76-C80, C97	T.M.sitios mal	279	23,6	175	9,6	454	15,8
C81-C90, C96	T.M. tejido linf	113	9,1	104	5,9	217	7,2
C91-C95	Leucemias	88	7,2	57	3,5	145	4,9
D00-D09	Tumores in situ	0	0,0	0	0,0	0	0,0
D10-D36	T.Benignos	7	0,6	16	0,9	23	0,8
D46	Síndrome Miel	19	1,6	8	0,5	27	0,9
	Otros T.de com	68	5,7	58	3,2	126	4,3
D50-D89	Enf. de la sang	18	1,6	36	1,7	54	1,7
D50-D77	Enf. de la sang	18	1,6	35	1,6	53	1,6
D80-D89	Trast.de la inm	0	0,0	1	0,1	1	0,1
E00-E90	Enf. endocrina	218	18,2	300	13,6	518	15,6
E10-E14	Diabetes Mellit	180	14,9	257	11,2	437	12,8
	Resto de enf. d	38	3,3	43	2,4	81	2,8
F00-F99	Trastornos Me	200	17,9	394	15,3	594	16,3
F00-F09	Trast. orgánico	186	16,6	387	14,9	573	15,5
F10	Trast. por abuse	11	1,1	0	0,0	11	0,5
F11-F16, F18,F19	Trast. por abuse	1	0,1	0	0,0	1	0,0
	Otros tras.ment	2	0,2	7	0,4	9	0,3
G00-H95	Enf.del Sist.Ne	271	22,5	381	18,3	652	20,0
G00-G03	Meningitis	4	0,4	2	0,1	6	0,2
G30	Enf. de Alzheir	106	8,6	216	9,1	322	9,0
	Otras enf. sist.	161	13,5	163	9,1	324	10,8

Tabla 6. (Continuación)

CIE-10		Hombres		Mujeres		Ambos sexos	
		Nº	Tasa*	Nº	Tasa*	Nº	Tasa*
I00-I99	Enf. Sistema C	2.839	239,3	3.061	130,9	5.900	177,5
I05-I09	Enf. reumáticas	23	1,9	55	3,0	78	2,6
I10-I15	Enf. hipertensiv	80	6,7	189	8,0	269	7,7
I21	IAM	598	49,9	382	17,6	980	31,9
I20, I22-I25	Otras enf. isqué	421	35,0	276	11,6	697	21,5
I50	Insuficiencia ca	210	18,9	419	16,4	629	17,7
	Otras enf. del co	491	42,6	557	23,8	1048	31,7
I60-I69	Enf. cerebro-va	747	62,1	925	40,1	1672	49,4
I70	Aterosclerosis	117	9,9	173	6,6	290	7,9
	Otras enf. de los	152	12,3	85	3,7	237	7,2
J00-J99	Enf. Sistema R	1.082	91,7	880	36,9	1.962	56,9
J10-J11	Influenza	15	1,4	24	1,0	39	1,1
J12-J18	Neumonías	134	12,1	165	6,9	299	8,7
J40-J44, J47	EPOC y enf. af	618	51,5	255	10,8	873	25,6
J45-J46	Asma	8	0,6	36	1,7	44	1,3
J96	Insuficiencia re	82	7,0	119	5,0	201	5,7
	Otras enf. sisten	225	19,2	281	11,6	506	14,4
K00-K93	Enf. Sistema D	525	44,7	432	21,2	957	31,4
K25-K28	Úlcera estómag	14	1,2	16	0,7	30	0,9
K50-K52	Enteritis y colit	3	0,2	7	0,4	10	0,3
K55	Insuf. vascular	57	4,9	70	2,8	127	3,6
K70, K73-K74, K76,9	Cirrosis y enf. c	245	20,8	95	6,4	340	13,0
	Otras enf. sisten	206	17,6	244	11,0	450	13,5
L00-L99	Enf. de la piel	7	0,6	15	0,6	22	0,6
M00-M99	Enf. Sist. Oste	54	4,7	109	4,9	163	4,8
M05-M06, M15-M19	Artritis reumató	8	0,7	12	0,6	20	0,7
M80-M82, M84,2	Osteoporosis y	30	2,8	67	2,6	97	2,6
	Otras enf. sisten	16	1,3	30	1,7	46	1,5
N00-N99	Enf. Sistema C	153	13,0	141	6,1	294	8,5
N00-N99	Enf. riñón y uré	137	11,6	116	5,1	253	7,3
N40-N51	Enf. genitales m	3	0,3	0	0,0	3	0,1
N60-N64, N70-N98	Enf. genital fem	0	0,0	3	0,2	3	0,1
	Otras enf. sisten	13	1,1	22	0,9	35	1,0
P00-P96	Afec. originad	15	3,1	18	4,0	33	3,5
Q00-Q99	Malformacion	16	2,2	15	2,6	31	2,3
Q00-Q07	Malf. congénita	3	0,4	1	0,1	4	0,2
Q20-Q28	Malf. congénita	5	0,7	8	1,5	13	1,1
	Otras malf. con	8	1,1	6	1,1	14	1,0
R00-R74	Causas mal de	187	16,7	314	13,3	501	15,0
R98-R99	PCR, causa des	82	7,3	116	5,0	198	6,2
R54	Senilidad	45	4,2	114	4,2	159	4,3
R95	Muerte súbita i	0	0,0	1	0,2	1	0,1
	Resto de causas	60	5,1	83	3,8	143	4,5
V01-Y98	Causas Extern	610	53,5	221	15,6	831	33,7
V01-V89	Accidentes tráfi	222	19,7	80	6,6	302	13,0
	Otros accidente	16	1,6	3	0,2	19	0,9
W00-W19	Caidas accident	58	5,0	32	1,6	90	3,2
W65-W84	Ahogamiento, s	37	3,3	15	0,8	52	2,0
X00-X19	Accidentes por	4	0,3	0	0,0	4	0,1
X41-X42, X44-X45	Envene. acciden	39	3,2	7	0,6	46	1,9
	Otros envenena	1	0,1	1	0,1	2	0,1
	Otros accidente	68	6,1	15	0,8	83	3,2
X60-X84	Suicidio y auto	117	10,0	48	3,6	165	6,6
X85-Y09	Homicidios	18	1,6	4	0,3	22	1,0
Y10-Y34	Eventos de int	12	1,0	2	0,2	14	0,5
Y40-Y84	Complic. atenc	17	1,5	13	0,8	30	1,1
	Otras causas e	1	0,1	1	0,1	2	0,1

* x 100.000 ajustadas por edad a la población europea estándar.

Fuente: Registro de Mortalidad. Dirección de Planificación y Ordenación Sanitaria. Departamento de Sanidad

Tabla 7. N° de defunciones y tasas por causas seleccionadas y territorio histórico.
CAPV 2000

CIE-10		Álava		Bizkaia		Gipuzkoa	
		N°	Tasa*	N°	Tasa*	N°	Tasa*
A00-B99, R75	Enf. Infecciosas	37	9,0	211	14,0	104	10,8
A00-A09	Enf.infecciosas	1	0,2	4	0,2	5	0,4
A15-A19, B90	Tuberculosis y	5	1,2	15	0,9	10	0,9
A39	Infecc. mening	0	0,0	4	0,5	0	0,0
A40-A41	Septicemia	15	3,3	73	4,3	52	5,1
B15-B19	Hepatitis vírica	5	1,3	31	1,8	10	1,1
B20-B24	SIDA	8	2,3	65	5,1	20	2,5
R75	VIH	0	0,0	0	0,0	0	0,0
	Resto de enf.in	3	0,7	19	1,2	7	0,7
C00-D48	Tumores	689	185,0	3.015	194,0	1.674	179,3
C00-C14	T.M.labio cav.	18	5,3	87	6,4	49	6,3
C15	T.M. esófago	18	5,7	72	4,9	50	6,0
C16	T.M. estómago	62	16,6	212	13,2	123	13,0
C18	T.M. colon	50	13,0	266	16,3	154	15,3
C19-C21	T.M. recto, rect	29	7,7	103	6,6	56	5,5
C22	T.M. hígado, ví	32	7,9	126	7,6	66	6,6
C25	T.M. páncreas	25	6,6	118	7,7	94	9,4
	Otros T.M. dige	12	3,2	74	4,5	41	4,2
C32	T.M. laringe	10	3,2	69	5,1	31	3,5
C33-C34	T.M. traquea br	114	32,0	510	35,1	281	32,2
	Otros T.M. resp	2	0,7	19	1,3	12	1,4
C40-C41	T.M. huesos y c	0	0,0	2	0,2	7	1,1
C43	Melanoma mal	2	0,5	24	1,7	8	0,9
	Otros T.M. de l	7	1,9	25	1,6	11	1,0
C50	T.M. Mama**	44	21,9	182	22,6	86	17,2
C53	T.M. cuello ute	1	1,0	11	1,4	13	2,9
C54-C55	T.M.de otras pa	5	2,0	43	4,3	24	4,5
C56	T.M. Ovario**	10	6,3	55	7,3	21	5,2
	Otros T.M. gen	1	0,3	19	1,9	9	1,4
C61	T.M. Próstata**	35	21,3	169	26,1	95	23,4
	Otros T.M.geni	1	0,5	6	1,0	2	0,4
C64	T.M. Riñón	13	3,1	58	3,6	32	3,4
C67	T.M. vejiga	35	8,9	121	7,0	46	4,8
	Otros T.M. vías	1	0,2	5	0,3	1	0,1
C71	T.M. encéfalo	26	8,3	67	4,5	46	5,5
	Otros T.M.neur	5	1,3	16	1,1	9	1,0
C76-C80, C97	T.M.sitios mal	59	15,6	270	17,5	125	12,9
C81-C90, C96	T.M. tejido linf	25	6,5	111	6,5	81	8,7
C91-C95	Leucemias	22	6,1	77	4,8	46	4,7
D00-D09	Tumores in situ	0	0,0	0	0,0	0	0,0
D10-D36	T.Benignos	4	0,9	13	0,8	6	0,6
D46	Síndrome Miel	5	1,0	15	1,0	7	0,7
	Otros T.de com	16	4,3	69	4,3	41	4,4
D50-D89	Enf. de la sang	8	1,8	31	1,9	15	1,3
D50-D77	Enf. de la sang	8	1,8	30	1,8	15	1,3
D80-D89	Trast.de la inm	0	0,0	1	0,1	0	0,0
E00-E90	Enf. endocrina	54	12,3	286	15,8	178	16,7
E10-E14	Diabetes Mellit	50	11,4	240	12,9	174	13,2
	Resto de enf. de	4	0,9	46	2,9	31	3,5
F00-F99	Trastornos Me	88	18,4	330	17,2	176	14,3
F00-F09	Trast. orgánico	86	17,8	318	16,2	169	13,5
F10	Trast. por abusc	1	0,3	8	0,8	2	0,2
F11-F16, F18,F19	Trast. por abusc	0	0,0	0	0,0	1	0,1
	Otros tras.ment	1	0,3	4	0,3	4	0,4
G00-H95	Enf.del Sist.Ne	87	20,2	346	19,9	219	19,9
G00-G03	Meningitis	1	0,3	3	0,2	2	0,2
G30	Enf. de Alzheir	49	10,3	148	7,6	125	10,7
	Otras enf. sist. t	37	9,5	195	12,2	92	9,0

Tabla 7. (Continuación)

CIE-10		Álava		Bizkaia		Gipuzkoa	
		Nº	Tasa*	Nº	Tasa*	Nº	Tasa*
I00-I99	Enf. Sistema C	652	153,2	3.411	189,9	1.837	166,8
I05-I09	Enf. reumáticas	16	4,1	42	2,5	20	2,1
I10-I15	Enf. hipertensiv	24	4,9	167	8,8	78	6,9
I21	IAM	127	32,1	539	32,2	314	31,4
I20, I22-I25	Otras enf. isqué	71	16,3	413	24,0	213	19,2
I50	Insuficiencia ca	61	14,4	339	17,5	229	19,3
	Otras enf. del co	103	25,6	645	35,8	300	27,7
I60-I69	Enf. cerebro-va	184	41,5	940	51,7	548	48,7
I70	Aterosclerosis	35	7,1	184	9,5	71	5,7
	Otras enf. de los	31	7,2	142	8,1	64	5,8
J00-J99	Enf. Sistema R	225	51,4	1.065	57,6	672	57,9
J10-J11	Influenza	6	1,2	23	1,3	10	0,8
J12-J18	Neumonias	40	9,0	172	9,3	87	7,8
J40-J44, J47	EPOC y enf. af	92	20,9	486	26,7	295	25,6
J45-J46	Asma	10	2,0	24	1,3	10	1,0
J96	Insuficiencia re	14	3,3	101	5,3	86	7,4
	Otras enf. sisten	63	15,0	259	13,7	184	15,3
K00-K93	Enf. Sistema D	130	31,9	556	34,0	270	26,7
K25-K28	Úlcera estómag	6	1,5	16	0,9	8	0,8
K50-K52	Enteritis y colit	0	0,0	6	0,4	4	0,4
K55	Insuf. vascular	17	3,7	73	3,8	37	3,3
K70, K73-K74, K76,9	Cirrosis y enf. c	39	10,8	205	14,6	96	11,3
	Otras enf. sisten	68	15,8	257	14,6	125	10,9
L00-L99	Enf. de la piel	2	0,5	13	0,7	7	0,6
M00-M99	Enf. Sist. Oste	24	5,7	76	4,1	63	5,5
M05-M06, M15-M19	Artritis reumató	7	0,1	8	0,4	5	0,5
M80-M82, M84,2	Osteoporosis y	12	2,5	45	2,3	40	3,2
	Otras enf. sisten	5	1,1	23	1,4	18	1,8
N00-N99	Enf. Sistema C	31	6,9	162	8,7	101	8,8
N00-N99	Enf. riñón y uré	29	6,6	143	7,6	81	7,1
N40-N51	Enf. genitales m	0	0,0	2	0,4	1	0,3
N60-N64, N70-N98	Enf. genital fem	0	0,0	1	0,2	2	0,2
	Otras enf. sisten	2	0,4	16	0,9	17	1,5
P00-P96	Afec. originad	4	3,1	16	3,4	13	3,9
Q00-Q99	Malformacion	4	3,1	16	2,2	11	2,1
Q00-Q07	Malf. congénita	1	0,8	2	0,1	1	0,1
Q20-Q28	Malf. congénita	2	1,6	8	1,2	3	0,7
	Otras malf. con	1	0,8	6	0,9	7	1,3
R00-R74	Causas mal de	61	13,8	232	13,1	208	18,4
R98-R99	PCR, causa des	26	6,4	75	4,5	97	8,6
R54	Senilidad	21	4,3	79	4,0	59	4,7
R95	Muerte súbita i	0	0,0	0	0,0	1	0,3
	Resto de causas	14	3,0	78	4,6	51	4,9
V01-Y98	Causas Extern	95	27,6	446	34,2	288	35,3
V01-V89	Accidentes tráfi	38	11,9	164	13,5	100	12,8
	Otros accidente	5	1,5	4	0,4	10	1,5
W00-W19	Caidas accident	8	2,0	56	3,7	26	2,8
W65-W84	Ahogamiento, s	5	1,5	23	1,5	24	2,9
X00-X19	Accidentes por	0	0,0	2	0,1	2	0,2
X41-X42, X44-X45	Envene. acciden	5	1,4	24	1,8	17	2,2
	Otros envenena	1	0,3	1	0,1	0	0,0
	Otros accidente	8	2,0	39	3,1	36	4,0
X60-X84	Suicidio y auto	17	4,9	93	7,1	55	6,7
X85-Y09	Homicidios	4	1,2	12	1,0	6	0,8
Y10-Y34	Eventos de int	1	0,2	9	0,6	4	0,5
Y40-Y84	Complic. atenc	3	0,8	19	1,3	8	0,9
	Otras causas e	0	0,0	1	0,1	1	0,1

* x 100.000 ajustadas por edad a la población europea estándar.

** Las Tasas se refieren a las poblaciones del sexo respectivo.

Fuente: Registro de Mortalidad. Dirección de Planificación y Ordenación Sanitaria. Departamento de Sanidad.

Tabla 8. N.º de defunciones y tasas de mortalidad infantil por territorio historico y sexo. CAPV 2000

	Niños			Niñas			Ambos sexos		
	Nº	%	Tasa*	Nº	%	Tasa*	Nº	%	Tasa*
Alava	4	17,4	3,1	4	13,3	3,3	8	15,1	3,2
Bizkaia	8	34,8	1,8	17	56,7	4,0	25	47,2	2,8
Gipuzkoa	11	47,8	3,5	9	30,0	3,1	20	37,7	3,3
CAPV	23	100,0	2,6	30	100,0	3,6	53	100,0	3,1

* x 1.000 nacidos vivos

Fuente:

Registro de Mortalidad. Dirección de Planificación y Ordenación Sanitaria. Departamento de Sanidad.

Tabla 9. N.º de defunciones y tasas de mortalidad infantil según periodos por sexo y territorio historico. CAPV 2000

	Alava				Bizkaia				Gipuzkoa			
	Niños		Niñas		Niños		Niñas		Niños		Niñas	
	Nº	Tasa	Nº	Tasa	Nº	Tasa	Nº	Tasa	Nº	Tasa	Nº	Tasa
Neonatal Precoz*	2	1,6	2	1,7	4	0,9	7	1,6	9	2,9	5	1,7
Neonatal Tardia*	1	0,8	0	0,0	1	0,2	2	0,5	1	0,3	0	0,0
Neonatal*	3	2,3	2	1,7	5	1,1	9	2,1	10	3,2	5	1,7
Postneonatal*	1	0,8	2	1,7	3	0,7	8	1,9	1	0,3	4	1,4
Perinatal**	7	5,4	5	4,1	32	7,0	38	8,9	21	6,7	18	6,2

*Tasa x 1.000 nacidos vivos

** Tasa x 1.000 nacidos totales (nacidos vivos más nacidos muertos)

Fuente:

Registro de Mortalidad. Dirección de Planificación y Ordenación Sanitaria. Departamento de Sanidad

Tabla 10.1. Tabla de vida de hombres y mujeres CAPV 2000

Edad	Di	Pi	Mi	ai	qi	li	di	Li	Ti	Ei	IC al
Hombres											
<1	23	7744	0,00297	0,09	0,00296	296,20357	100000,00	99730,45	7584770,85	75,85	75,31
1-4	8	28655	0,00028	0,38	0,00112	111,26554	99703,80	398539,25	7485040,40	75,07	74,54
5-9	6	32815	0,00018	0,46	0,00091	91,00416	99592,53	497716,94	7086501,15	71,15	70,64
10-14	8	38852	0,00021	0,53	0,00103	102,39205	99501,53	497267,01	6588784,21	66,22	65,72
15-19	40	70422	0,00057	0,55	0,00284	281,93537	99399,13	496361,32	6091517,19	61,28	60,80
20-24	72	92335	0,00078	0,54	0,00389	385,75092	99117,20	494698,77	5595155,88	56,45	55,98
25-29	90	87556	0,00103	0,51	0,00513	506,16226	98731,45	492417,14	5100457,11	51,66	51,20
30-34	108	89896	0,00120	0,52	0,00599	588,33716	98225,29	489714,42	4608039,96	46,91	46,46
35-39	181	88825	0,00204	0,53	0,01014	990,04025	97636,95	485858,15	4118325,54	42,18	41,74
40-44	173	73733	0,00235	0,54	0,01167	1127,72914	96646,91	480640,77	3632467,39	37,58	37,16
45-49	275	78126	0,00352	0,54	0,01746	1667,61520	95519,18	473760,38	3151826,62	33,00	32,59
50-54	415	71119	0,00584	0,54	0,02879	2701,99166	93851,56	463043,24	2678066,24	28,54	28,15
55-59	517	45121	0,01146	0,54	0,05582	5087,91053	91149,57	444045,67	2215023,00	24,30	23,93
60-64	673	62982	0,01069	0,54	0,05215	4487,80322	86061,66	419986,36	1770977,33	20,58	20,27
65-69	1030	58727	0,01754	0,54	0,08429	6876,15185	81573,86	392054,15	1350990,97	16,56	16,27
70-74	1460	45999	0,03174	0,53	0,14768	11031,62577	74697,71	347564,21	958936,82	12,84	12,56
75-79	1593	23704	0,06720	0,52	0,28935	18421,79146	63666,08	274118,11	611372,61	9,60	9,34
80-84	1315	14404	0,09129	0,50	0,37165	16814,92275	45244,29	184184,14	337254,50	7,45	7,24
85 y +	1814	9767	0,18573	0,00	1,00000	28429,36712	28429,37	153070,36	153070,36	5,38	5,38
Mujeres											
<1	30	7254	0,00414	0,09	0,00412	412,01434	100000,00	99625,07	8383206,73	83,83	83,33
1-4	4	27254	0,00015	0,38	0,00059	58,44383	99587,99	398207,00	8283581,66	83,18	82,69
5-9	9	32029	0,00028	0,46	0,00140	139,73068	99529,54	497270,44	7885374,66	79,23	78,75
10-14	5	36687	0,00014	0,53	0,00068	67,70654	99389,81	496789,95	7388104,22	74,33	73,90
15-19	14	67179	0,00021	0,55	0,00104	103,44436	99322,10	496377,77	6891314,28	69,38	68,96
20-24	16	88425	0,00018	0,54	0,00090	89,72791	99218,66	495886,93	6394936,50	64,45	64,03
25-29	37	81997	0,00045	0,51	0,00225	223,40574	99128,93	495097,32	5899049,58	59,51	59,09
30-34	45	88494	0,00051	0,52	0,00254	251,16525	98905,53	493924,84	5403952,26	54,64	54,23
35-39	60	91053	0,00066	0,53	0,00329	324,54228	98654,36	492509,13	4910027,42	49,77	49,37
40-44	79	75065	0,00105	0,54	0,00525	516,17252	98329,82	490461,90	4417518,29	44,93	44,54
45-49	119	77063	0,00154	0,54	0,00769	752,54206	97813,65	487337,39	3927056,39	40,15	39,77
50-54	159	71603	0,00222	0,54	0,01105	1072,18246	97061,10	482839,50	3439719,01	35,44	35,08
55-59	181	47232	0,00383	0,54	0,01899	1823,14950	95988,92	475751,37	2956879,50	30,80	30,46
60-64	275	66384	0,00414	0,54	0,02052	1932,03073	94165,77	466385,19	2481128,14	26,35	26,04
65-69	437	63922	0,00684	0,54	0,03365	3103,95391	92233,74	454029,62	2014742,94	21,84	21,56
70-74	693	57003	0,01216	0,53	0,05910	5267,38104	89129,79	433270,59	1560713,33	17,51	17,24
75-79	1109	37500	0,02957	0,52	0,13807	11578,64841	83862,41	391523,28	1127442,74	13,44	13,20
80-84	1523	28982	0,05255	0,50	0,23224	16787,10625	72283,76	319451,03	735919,46	10,18	9,99
85 y +	3646	27361	0,13326	0,00	1,00000	55496,65218	55496,65	416468,43	416468,43	7,50	7,50

Tabla 10.2. Tabla de vida de hombres y mujeres. ALAVA 2000

Edad	Di	Pi	Mi	ai	qi	li	di	Li	Ti	Ei	IC al 95%	
Hombres												
<1	4	1047	0,00382	0,09	0,00381	380,72032	100000,00	99653,54	7702779,86	77,03	75,51	78,55
1-4	2	3806	0,00053	0,38	0,00210	209,12165	99619,28	397958,50	7603126,32	76,32	74,82	77,82
5-9	1	4783	0,00021	0,46	0,00104	103,86167	99410,16	496770,36	7205167,82	72,48	71,07	73,89
10-14	2	6121	0,00033	0,53	0,00163	162,11420	99306,30	496150,51	6708397,46	67,55	66,19	68,91
15-19	4	10533	0,00038	0,55	0,00190	188,09369	99144,18	495297,70	6212246,95	62,66	61,34	63,98
20-24	7	13027	0,00054	0,54	0,00268	265,53987	98956,09	494169,70	5716949,25	57,77	56,47	59,08
25-29	17	12390	0,00137	0,51	0,00684	674,78546	98690,55	491799,52	5222779,55	52,92	51,64	54,21
30-34	18	12773	0,00141	0,52	0,00702	688,30220	98015,76	488426,89	4730980,03	48,27	47,03	49,50
35-39	15	11891	0,00126	0,53	0,00629	612,05824	97327,46	485198,97	4242553,14	43,59	42,40	44,79
40-44	24	10575	0,00227	0,54	0,01129	1091,78081	96715,40	481065,92	3757354,17	38,85	37,68	40,02
45-49	35	11139	0,00314	0,54	0,01560	1491,52225	95623,62	474687,61	3276288,25	34,26	33,14	35,39
50-54	55	10567	0,00520	0,54	0,02572	2420,75349	94132,10	465092,77	2801600,64	29,76	28,68	30,85
55-59	56	6888	0,00813	0,54	0,03990	3659,67064	91711,35	450139,49	2336507,88	25,48	24,44	26,52
60-64	84	8614	0,00975	0,54	0,04769	4199,03076	88051,68	430600,61	1886368,39	21,42	20,48	22,37
65-69	120	7207	0,01665	0,54	0,08018	6723,45140	83852,64	403799,29	1455767,78	17,36	16,46	18,26
70-74	163	5528	0,02949	0,53	0,13788	10634,36997	77129,19	360655,20	1051968,50	13,64	12,78	14,50
75-79	198	3041	0,06511	0,52	0,28155	18721,88020	66494,82	287541,60	691313,30	10,40	9,57	11,22
80-84	156	1995	0,07820	0,50	0,32704	15623,85564	47772,94	199805,08	403771,69	8,45	7,78	9,12
85 y +	241	1529	0,15762	0,00	1,00000	32149,08756	32149,09	203966,62	203966,62	6,34	6,34	6,34
Mujeres												
<1	4	1020	0,00392	0,09	0,00391	390,76238	100000,00	99644,41	8454461,47	84,54	83,18	85,91
1-4	1	3757	0,00027	0,38	0,00106	105,98193	99609,24	398174,12	8354817,06	83,88	82,53	85,22
5-9	1	4429	0,00023	0,46	0,00113	112,26308	99503,26	497213,17	7956642,95	79,96	78,69	81,24
10-14	0	6007	0,00000	0,53	0,00000	0,00000	99390,99	496954,96	7459429,78	75,05	73,85	76,25
15-19	2	9778	0,00020	0,55	0,00102	101,60081	99390,99	496726,36	6962474,82	70,05	68,85	71,25
20-24	4	12670	0,00032	0,54	0,00158	156,61775	99289,39	496086,74	6465748,45	65,12	63,94	66,30
25-29	6	11873	0,00051	0,51	0,00252	250,17314	99132,77	495050,95	5969661,72	60,22	59,06	61,38
30-34	9	12750	0,00071	0,52	0,00352	348,40717	98882,60	493576,83	5474610,77	55,36	54,23	56,50
35-39	11	12521	0,00088	0,53	0,00438	431,93157	98534,19	491655,93	4981033,94	50,55	49,45	51,65
40-44	3	10670	0,00028	0,54	0,00140	137,82408	98102,26	490194,32	4489378,01	45,76	44,69	46,83
45-49	13	10894	0,00119	0,54	0,00595	582,91347	97964,44	488481,49	3999183,70	40,82	39,76	41,88
50-54	23	10031	0,00229	0,54	0,01140	1110,56985	97381,52	484353,31	3510702,21	36,05	35,02	37,09
55-59	22	6283	0,00350	0,54	0,01737	1672,00408	96270,95	477509,16	3026348,90	31,44	30,45	32,43
60-64	28	8088	0,00346	0,54	0,01717	1624,53426	94598,95	469258,32	2548839,73	26,94	26,04	27,84
65-69	53	7322	0,00724	0,54	0,03560	3309,85375	92974,42	457259,42	2079581,41	22,37	21,51	23,22
70-74	70	6620	0,01057	0,53	0,05159	4625,63150	89664,56	437452,58	1622321,99	18,09	17,31	18,88
75-79	127	4540	0,02797	0,52	0,13107	11145,91341	85038,93	398444,46	1184869,41	13,93	13,21	14,66
80-84	180	3733	0,04822	0,50	0,21516	15898,56944	73893,02	329718,67	786424,95	10,64	10,09	11,19
85 y +	432	3402	0,12698	0,00	1,00000	57994,44831	57994,45	456706,28	456706,28	7,88	7,88	7,88

Tabla 10.3. **Tabla de vida de hombres y mujeres. BIZKAIA 2000**

Edad	Di	Pi	Mi	ai	qi	li	di	Li	Ti	Ei	IC al 95%	
Hombres												
<1	8	3848	0,00208	0,09	0,00208	207,50763	100000,00	99811,17	7535593,22	75,36	74,62	76,10
1-4	4	14470	0,00028	0,38	0,00110	110,26856	99792,49	398896,50	7435782,06	74,51	73,78	75,25
5-9	4	17185	0,00023	0,46	0,00116	115,93787	99682,22	498098,09	7036885,55	70,59	69,88	71,30
10-14	5	20427	0,00024	0,53	0,00122	121,78617	99566,29	497545,23	6538787,47	65,67	64,99	66,35
15-19	24	38529	0,00062	0,55	0,00311	309,29010	99444,50	496526,60	6041242,23	60,75	60,08	61,41
20-24	44	48732	0,00090	0,54	0,00451	446,61718	99135,21	494648,83	5544715,64	55,93	55,28	56,58
25-29	46	46566	0,00099	0,51	0,00493	486,26839	98688,59	492251,60	5050066,81	51,17	50,54	51,80
30-34	56	48191	0,00116	0,52	0,00579	568,98962	98202,32	489646,05	4557815,20	46,41	45,80	47,03
35-39	109	48790	0,00223	0,53	0,01111	1084,89998	97633,33	485617,16	4068169,16	41,67	41,07	42,27
40-44	99	39641	0,00250	0,54	0,01242	1198,72168	96548,43	479985,11	3582552,00	37,11	36,53	37,68
45-49	157	40695	0,00386	0,54	0,01912	1823,10362	95349,71	472555,43	3102566,89	32,54	31,98	33,09
50-54	218	36878	0,00591	0,54	0,02916	2727,27770	93526,61	461360,31	2630011,46	28,12	27,59	28,65
55-59	301	23042	0,01306	0,54	0,06341	5757,61636	90799,33	440754,14	2168651,16	23,88	23,38	24,39
60-64	397	34496	0,01151	0,54	0,05606	4767,35654	85041,72	414243,66	1727897,02	20,32	19,91	20,73
65-69	569	33527	0,01697	0,54	0,08167	6555,93401	80274,36	386293,14	1313653,36	16,36	15,99	16,74
70-74	839	25821	0,03249	0,53	0,15094	11126,99909	73718,42	342443,68	927360,21	12,58	12,22	12,94
75-79	910	12986	0,07008	0,52	0,29993	18773,30165	62591,43	267901,20	584916,54	9,34	9,00	9,69
80-84	731	7760	0,09420	0,50	0,38123	16704,58855	43818,12	177329,15	317015,34	7,23	6,95	7,51
85 y +	948	4884		0,00	1,00000	27113,53531	27113,54	139686,19	139686,19	5,15	5,15	5,15
Mujeres												
<1	17	3679	0,00462	0,09	0,00460	460,14719	100000,00	99581,27	8333893,60	83,34	82,65	84,01
1-4	3	13774	0,00022	0,38	0,00087	86,67296	99539,85	397944,46	8234312,33	82,72	82,05	83,40
5-9	5	16812	0,00030	0,46	0,00149	147,77151	99453,18	496866,92	7836367,87	78,79	78,15	79,44
10-14	3	19632	0,00015	0,53	0,00076	75,84792	99305,41	496348,80	7339500,95	73,91	73,32	74,50
15-19	5	36677	0,00014	0,55	0,00068	67,61672	99229,56	495995,66	6843152,15	68,96	68,39	69,54
20-24	7	47257	0,00015	0,54	0,00074	73,41740	99161,94	495640,86	6347156,49	64,01	63,44	64,58
25-29	24	43754	0,00055	0,51	0,00274	271,39610	99088,53	494777,71	5851515,63	59,05	58,49	59,64
30-34	26	47499	0,00055	0,52	0,00273	270,09775	98817,13	493437,42	5356737,92	54,21	53,66	54,76
35-39	34	50358	0,00068	0,53	0,00337	332,15093	98547,03	491954,61	4863300,50	49,35	48,81	49,88
40-44	47	40671	0,00116	0,54	0,00576	565,98839	98214,88	489772,63	4371345,90	44,51	43,98	45,04
45-49	74	40930	0,00181	0,54	0,00900	879,07335	97648,89	486222,60	3881573,26	39,75	39,25	40,26
50-54	92	37682	0,00244	0,54	0,01214	1174,71333	96769,82	481147,26	3395350,66	35,09	34,60	35,57
55-59	99	25717	0,00385	0,54	0,01908	1823,86297	95595,11	473780,65	2914203,41	30,48	30,03	30,94
60-64	163	37305	0,00437	0,54	0,02163	2028,23159	93771,24	464191,28	2440422,76	26,03	25,62	26,44
65-69	244	36330	0,00672	0,54	0,03307	3033,96134	91743,01	451736,95	1976231,47	21,54	21,16	21,97
70-74	397	32263	0,01231	0,53	0,05980	5304,48640	88709,05	431079,71	1524494,53	17,19	16,83	17,54
75-79	633	20611	0,03071	0,52	0,14302	11928,29010	83404,56	388394,92	1093414,82	13,11	12,78	13,44
80-84	847	15429	0,05490	0,50	0,24136	17251,41884	71476,27	314252,82	705019,89	9,86	9,61	10,11
85 y +	2025	14593	0,13877	0,00	1,00000	54224,85521	54224,86	390767,07	390767,07	7,21	7,21	7,21

Tabla 10.4. **Tabla de vida de hombres y mujeres. GIPUZKOA 2000**

Edad	Di	Pi	Mi	ai	qi	li	di	Li	Ti	Ei	IC al 95%	
Hombres												
<1	11	2849	0,00386	0,09	0,00385	384,74857	100000,00	99649,88	7619154,95	76,19	75,30	77,05
1-4	2	10379	0,00019	0,38	0,00077	76,74548	99615,25	398270,68	7519505,07	75,49	74,60	76,37
5-9	1	10847	0,00009	0,46	0,00046	45,87155	99538,51	497568,68	7121234,39	71,54	70,68	72,41
10-14	1	12304	0,00008	0,53	0,00041	40,42329	99492,63	497368,18	6623665,71	66,57	65,72	67,42
15-19	12	21360	0,00056	0,55	0,00281	279,00747	99452,21	496633,29	6126297,54	61,60	60,76	62,44
20-24	21	30576	0,00069	0,54	0,00343	340,03018	99173,20	495083,95	5629664,25	56,77	55,95	57,55
25-29	27	28600	0,00094	0,51	0,00471	465,44368	98833,17	493025,53	5134580,30	51,95	51,15	52,76
30-34	34	28932	0,00118	0,52	0,00586	576,36812	98367,73	490455,37	4641554,77	47,19	46,40	47,97
35-39	57	28144	0,00203	0,53	0,01008	985,59259	97791,36	486640,67	4151099,40	42,45	41,69	43,21
40-44	50	23517	0,00213	0,54	0,01058	1024,09624	96805,77	481673,42	3664458,74	37,85	37,12	38,58
45-49	83	26292	0,00316	0,54	0,01567	1500,94568	95781,67	475456,19	3182785,31	33,23	32,53	33,93
50-54	142	23674	0,00600	0,54	0,02958	2789,06845	94280,73	464988,78	2707329,12	28,72	28,04	29,35
55-59	160	15191	0,01053	0,54	0,05142	4704,24365	91491,66	446638,53	2242340,35	24,51	23,87	25,15
60-64	192	19872	0,00966	0,54	0,04726	4101,48464	86787,42	424503,66	1795701,81	20,69	20,14	21,24
65-69	341	17993	0,01895	0,54	0,09080	7507,97566	82685,93	396161,31	1371198,15	16,58	16,06	17,10
70-74	458	14650	0,03126	0,53	0,14562	10947,10875	75177,95	350164,07	975036,84	12,97	12,49	13,45
75-79	485	7677	0,06318	0,52	0,27429	17617,89408	64230,85	278871,28	624872,78	9,73	9,27	10,15
80-84	428	4649	0,09206	0,50	0,37419	17442,16071	46612,95	189459,36	346001,49	7,42	7,05	7,80
85 y +	625	3354	0,18634	0,00	1,00000	29170,79121	29170,79	156542,13	156542,13	5,37	5,37	5,37
Mujeres												
<1	9	2555	0,00352	0,09	0,00351	351,12497	100000,00	99680,48	8437704,94	84,38	83,52	85,23
1-4	0	9723	0,00000	0,38	0,00000	0,00000	99648,88	398595,50	8338024,46	83,67	82,83	84,52
5-9	3	10788	0,00028	0,46	0,00139	138,45121	99648,88	497870,56	7939428,96	79,67	78,83	80,52
10-14	2	11048	0,00018	0,53	0,00090	90,03268	99510,42	497340,54	7441558,40	74,78	74,00	75,56
15-19	7	20724	0,00034	0,55	0,00169	167,77992	99420,39	496724,45	6944217,86	69,85	69,09	70,60
20-24	5	28498	0,00018	0,54	0,00088	87,03468	99252,61	496062,88	6447493,41	64,96	64,23	65,65
25-29	7	26370	0,00027	0,51	0,00133	131,53354	99165,58	495505,63	5951430,54	60,02	59,29	60,74
30-34	10	28245	0,00035	0,52	0,00177	175,16368	99034,04	494749,82	5455924,91	55,09	54,38	55,81
35-39	15	28174	0,00053	0,53	0,00266	262,83634	98858,88	493676,73	4961175,09	50,18	49,48	50,85
40-44	29	23724	0,00122	0,54	0,00609	600,92499	98596,04	491598,09	4467498,36	45,31	44,62	46,00
45-49	32	25239	0,00127	0,54	0,00632	619,42348	97995,12	488550,92	3975900,27	40,57	39,91	41,24
50-54	44	23890	0,00184	0,54	0,00917	892,93794	97375,69	484824,72	3487349,35	35,81	35,17	36,46
55-59	60	15232	0,00394	0,54	0,01952	1883,20280	96482,76	478082,42	3002524,64	31,12	30,50	31,74
60-64	84	20991	0,00400	0,54	0,01983	1875,53991	94599,55	468684,03	2524442,22	26,69	26,13	27,24
65-69	140	20270	0,00691	0,54	0,03399	3152,04010	92724,01	456370,38	2055758,19	22,17	21,65	22,65
70-74	226	18120	0,01247	0,53	0,06059	5426,82900	89571,97	435106,82	1599387,82	17,86	17,37	18,34
75-79	349	12349	0,02826	0,52	0,13233	11135,03690	84145,14	394001,64	1164281,00	13,84	13,39	14,28
80-84	496	9820	0,05051	0,50	0,22423	16371,16342	73010,11	324122,63	770279,36	10,55	10,21	10,85
85 y +	1189	9366	0,12695	0,00	1,00000	56638,94443	56638,94	446156,73	446156,73	7,88	7,88	7,88

Tabla 10. Esperanza de vida por edad, sexo y territorio histórico. CAPV 2000

Edad	ALAVA			BIZKAIA			GIPUZKOA			CAPV		
	Ei	IC al 95%		Ei	IC al 95%		Ei	IC al 95%		Ei	IC al 95%	
Hombres												
<1	77,03	75,51	78,55	75,36	74,62	76,10	76,19	75,30	77,09	75,85	75,31	76,38
1-4	76,32	74,82	77,82	74,51	73,78	75,25	75,49	74,60	76,37	75,07	74,54	75,60
5-9	72,48	71,07	73,89	70,59	69,88	71,30	71,54	70,68	72,41	71,15	70,64	71,67
10-14	67,55	66,19	68,91	65,67	64,99	66,35	66,57	65,72	67,42	66,22	65,72	66,71
15-19	62,66	61,34	63,98	60,75	60,08	61,41	61,60	60,76	62,44	61,28	60,80	61,77
20-24	57,77	56,47	59,08	55,93	55,28	56,58	56,77	55,95	57,59	56,45	55,98	56,92
25-29	52,92	51,64	54,21	51,17	50,54	51,80	51,95	51,15	52,76	51,66	51,20	52,12
30-34	48,27	47,03	49,50	46,41	45,80	47,03	47,19	46,40	47,97	46,91	46,46	47,36
35-39	43,59	42,40	44,79	41,67	41,07	42,27	42,45	41,69	43,21	42,18	41,74	42,62
40-44	38,85	37,68	40,02	37,11	36,53	37,68	37,85	37,12	38,58	37,58	37,16	38,01
45-49	34,26	33,14	35,39	32,54	31,98	33,09	33,23	32,53	33,93	33,00	32,59	33,40
50-54	29,76	28,68	30,85	28,12	27,59	28,65	28,72	28,04	29,39	28,54	28,15	28,92
55-59	25,48	24,44	26,52	23,88	23,38	24,39	24,51	23,87	25,15	24,30	23,93	24,67
60-64	21,42	20,48	22,37	20,32	19,91	20,73	20,69	20,14	21,24	20,58	20,27	20,89
65-69	17,36	16,46	18,26	16,36	15,99	16,74	16,58	16,06	17,10	16,56	16,27	16,85
70-74	13,64	12,78	14,50	12,58	12,22	12,94	12,97	12,49	13,45	12,84	12,56	13,11
75-79	10,40	9,57	11,22	9,34	9,00	9,69	9,73	9,27	10,19	9,60	9,34	9,87
80-84	8,45	7,78	9,12	7,23	6,95	7,51	7,42	7,05	7,80	7,45	7,24	7,67
85 y +	6,34	6,34	6,34	5,15	5,15	5,15	5,37	5,37	5,37	5,38	5,38	5,38
Mujeres												
<1	84,54	83,18	85,91	83,34	82,65	84,03	84,38	83,52	85,23	83,83	83,33	84,33
1-4	83,88	82,53	85,22	82,72	82,05	83,40	83,67	82,83	84,52	83,18	82,69	83,67
5-9	79,96	78,69	81,24	78,79	78,15	79,44	79,67	78,83	80,52	79,23	78,75	79,70
10-14	75,05	73,85	76,25	73,91	73,32	74,50	74,78	74,00	75,56	74,33	73,90	74,77
15-19	70,05	68,85	71,25	68,96	68,39	69,54	69,85	69,09	70,60	69,38	68,96	69,81
20-24	65,12	63,94	66,30	64,01	63,44	64,58	64,96	64,23	65,69	64,45	64,03	64,87
25-29	60,22	59,06	61,38	59,05	58,49	59,62	60,02	59,29	60,74	59,51	59,09	59,93
30-34	55,36	54,23	56,50	54,21	53,66	54,76	55,09	54,38	55,81	54,64	54,23	55,04
35-39	50,55	49,45	51,65	49,35	48,81	49,89	50,18	49,48	50,89	49,77	49,37	50,17
40-44	45,76	44,69	46,83	44,51	43,98	45,03	45,31	44,62	46,00	44,93	44,54	45,31
45-49	40,82	39,76	41,88	39,75	39,25	40,26	40,57	39,91	41,24	40,15	39,77	40,52
50-54	36,05	35,02	37,09	35,09	34,60	35,57	35,81	35,17	36,46	35,44	35,08	35,80
55-59	31,44	30,45	32,43	30,48	30,03	30,94	31,12	30,50	31,74	30,80	30,46	31,15
60-64	26,94	26,04	27,84	26,03	25,62	26,43	26,69	26,13	27,24	26,35	26,04	26,66
65-69	22,37	21,51	23,22	21,54	21,16	21,92	22,17	21,65	22,69	21,84	21,56	22,13
70-74	18,09	17,31	18,88	17,19	16,83	17,54	17,86	17,37	18,34	17,51	17,24	17,78
75-79	13,93	13,21	14,66	13,11	12,78	13,44	13,84	13,39	14,28	13,44	13,20	13,69
80-84	10,64	10,09	11,19	9,86	9,61	10,12	10,55	10,21	10,89	10,18	9,99	10,37
85 y +	7,88	7,88	7,88	7,21	7,21	7,21	7,88	7,88	7,88	7,50	7,50	7,50

Tabla11. N° de APVP* y tasas por causas seleccionadas y sexo. CAPV 2000

CIE-10		Hombres		Mujeres		Ambos sexos	
		N°	Tasa**	N°	Tasa**	N°	Tasa**
A00-B99, R75	Enf. Infecciosas	3.323	3,1	738	0,7	4.060	1,9
A00-A09	Enf.infecciosas	0	0,0	3	0,0	3	0,0
A15-A19, B90	Tuberculosis y	48	0,0	23	0,0	70	0,0
A39	Infec. mening	128	0,2	8	0,0	135	0,1
A40-A41	Septicemia	368	0,4	223	0,2	590	0,3
B15-B19	Hepatitis vírica	208	0,2	68	0,1	275	0,1
B20-B24	SIDA	2.393	2,1	393	0,4	2.785	1,3
R75	VIH	0	0,0	0	0,0	0	0,0
	Resto de enf.in	180	0,2	23	0,0	203	0,1
C00-D48	Tumores	17.934	19,2	10.637	11,2	28.571	15,1
C00-C14	T.M.labio cav.	1.393	1,5	103	0,1	1.495	0,8
C15	T.M. esófago	803	0,9	70	0,1	873	0,5
C16	T.M. estómago	1.175	1,3	505	0,5	1.680	0,9
C18	T.M. colon	1.043	1,1	675	0,7	1.718	0,9
C19-C21	T.M. recto, rect	590	0,6	338	0,3	928	0,5
C22	T.M. hígado, ví	528	0,5	170	0,2	698	0,3
C25	T.M. páncreas	635	0,7	335	0,3	970	0,5
	Otros T.M. dige	220	0,2	240	0,2	460	0,2
C32	T.M. laringe	825	0,9	75	0,1	900	0,5
C33-C34	T.M. traquea br	4.685	5,1	1.028	1,1	5.713	3,0
	Otros T.M. resp	288	0,3	15	0,0	303	0,2
C40-C41	T.M. huesos y c	260	0,3	95	0,1	355	0,2
C43	Melanoma mal	75	0,1	175	0,2	250	0,1
	Otros T.M. de l	305	0,3	68	0,1	373	0,2
C50	T.M. mama	10	0,0	2.403	2,4	2.413	1,2
C53	T.M. cuello ute	0	0,0	295	0,3	295	0,1
C54-C55	T.M.de otras pa	0	0,0	250	0,3	250	0,1
C56	T.M. ovario	0	0,0	840	0,9	840	0,4
	Otros T.M. geni	0	0,0	73	0,1	73	0,0
C61	T.M. próstata	340	0,3	0	0,0	340	0,2
	Otros T.M.geni	0	0,0	0	0,0	0	0,0
C64	T.M. Riñón	328	0,3	68	0,1	395	0,2
C67	T.M. vejiga	343	0,4	58	0,1	400	0,2
	Otros T.M. vías	13	0,0	0	0,0	13	0,0
C71	T.M. encéfalo	767	0,9	617	0,8	1.384	0,9
	Otros T.M.neur	95	0,1	163	0,2	258	0,2
C76-C80, C97	T.M.sitios mal	1.588	1,7	578	0,6	2.165	1,1
C81-C90, C96	T.M. tejido linf	693	0,7	518	0,5	1.210	0,6
C91-C95	Leucemias	402	0,6	552	0,6	954	0,6
D00-D09	Tumores in situ	0	0,0	0	0,0	0	0,0
D10-D36	T.Benignos	13	0,0	60	0,1	73	0,0
D46	Síndrome Miel	28	0,0	63	0,2	90	0,1
	Otros T.de com	495	0,5	213	0,3	708	0,4
D50-D89	Enf. de la sang	130	0,1	58	0,1	188	0,1
D50-D77	Enf. de la sang	130	0,1	45	0,0	175	0,1
D80-D89	Trast.de la inm	0	0,0	13	0,0	13	0,0
E00-E90	Enf. endocrina	620	0,6	413	0,5	1.033	0,5
E10-E14	Diabetes Mellit	273	0,3	158	0,2	430	0,2
	Resto de enf. de	348	0,4	255	0,3	603	0,3
F00-F99	Trastornos Me	235	0,2	30	0,0	265	0,1
F00-F09	Trast. orgánico	38	0,0	13	0,0	50	0,0
F10	Trast. por abusc	158	0,2	0	0,0	158	0,1
F11-F16, F18,F19	Trast. por abusc	33	0,0	0	0,0	33	0,0
	Otros trast. men	8	0,0	18	0,0	25	0,0
G00-H95	Enf.del Sist.Ne	1.198	1,3	793	1,0	1.998	1,1
G00-G03	Meningitis	70	0,1	3	0,0	73	0,0
G30	Enf. de Alzheir	68	0,1	68	0,1	135	0,1
	Otras enf. sist.	1.060	1,1	723	0,9	1.783	1,0

Tabla 11. (Continuación)

CIE-10		Hombres		Mujeres		Ambos sexos	
		Nº	Tasa**	Nº	Tasa**	Nº	Tasa**
I00-I99	Enf. Sistema C	8.948	9,4	2.245	2,2	11.193	5,8
I05-I09	Enf. reumáticas	90	0,1	113	0,1	203	0,1
I10-I15	Enf. hipertensiv	115	0,1	73	0,1	188	0,1
I21	IAM	2.863	3,0	408	0,4	3.270	1,7
I20, I22-I25	Otras enf. isqué	1.505	1,6	128	0,1	1.633	0,8
I50	Insuficiencia ca	393	0,4	75	0,1	468	0,3
	Otras enf. del co	1.968	2,1	475	0,5	2.443	1,3
I60-I69	Enf. cerebro-va	1.588	1,6	845	0,8	2.433	1,2
I70	Ateroesclerosis	28	0,0	23	0,0	50	0,0
	Otras enf. de los	400	0,4	108	0,1	508	0,2
J00-J99	Enf. Sistema R	1.357	1,5	770	0,8	2.127	1,2
J10-J11	Influenza	15	0,0	35	0,0	50	0,0
J12-J18	Neumonias	260	0,4	135	0,1	395	0,3
J40-J44, J47	EPOC y enf. af	685	0,7	118	0,1	803	0,4
J45-J46	Asma	18	0,0	153	0,1	170	0,1
J96	Insuficiencia re	98	0,1	80	0,1	178	0,1
	Otras enf. sisten	283	0,3	250	0,3	533	0,3
K00-K93	Enf. Sistema D	3.037	3,2	1.035	1,1	4.072	2,1
K25-K28	Úlcera estómag	53	0,1	23	0,0	75	0,0
K50-K52	Enteritis y colit	38	0,0	43	0,0	80	0,0
K55	Insuf. vascular	100	0,1	10	0,0	110	0,1
K70, K73-K74, K76,9	Cirrosis y enf. c	2.043	2,1	580	0,6	2.623	1,4
	Otras enf. sisten	805	0,9	380	0,4	1.185	0,6
L00-L99	Enf. de la piel	0	0,0	3	0,0	3	0,0
M00-M99	Enf. Sist. Oste	83	0,1	255	0,3	338	0,2
M05-M06, M15-M19	Artritis reumató	28	0,0	13	0,0	40	0,0
M80-M82, M84,2	Osteoporosis y	0	0,0	0	0,0	0	0,0
	Otras enf. sisten	55	0,1	243	0,2	298	0,1
N00-N99	Enf. Sistema C	193	0,2	110	0,1	303	0,1
N00-N99	Enf. riñón y uré	168	0,2	95	0,1	263	0,1
N40-N51	Enf. genitales m	0	0,0	0	0,0	0	0,0
N60-N64, N70-N98	Enf. genital fem	0	0,0	13	0,0	13	0,0
	Otras enf. sisten	25	0,0	3	0,0	28	0,0
P00-P96	Afec. originad	0	0,0	0	0,0	0	0,0
Q00-Q99	Malformacion	324	0,5	282	0,6	606	0,5
Q00-Q07	Malf. congénita	38	0,0	3	0,0	40	0,0
Q20-Q28	Malf. congénita	200	0,3	105	0,2	304	0,3
	Otras malf. con	87	0,2	175	0,3	262	0,3
R00-R74	Causas mal de	915	0,9	183	0,2	1.098	0,5
R98-R99	PCR, causa des	443	0,4	45	0,0	488	0,2
R54	Senilidad	8	0,0	0	0,0	8	0,0
R95	Muerte súbita i	0	0,0	0	0,0	0	0,0
	Resto de causas	465	0,4	138	0,1	603	0,3
V01-Y98	Causas Extern	14.647	14,3	3.325	3,6	17.971	9,0
V01-V89	Accidentes tráfi	6.583	6,4	1.830	2,1	8.412	4,3
	Otros accidente	455	0,6	50	0,1	505	0,3
W00-W19	Caidas accident	890	0,9	73	0,1	963	0,5
W65-W84	Ahogamiento, s	640	0,7	58	0,1	697	0,4
X00-X19	Accidentes por	43	0,0	0	0,0	43	0,0
X41-X42, X44-X45	Envene. acciden	1.348	1,2	248	0,2	1.595	0,7
	Otros envenena	48	0,0	53	0,1	100	0,1
	Otros accidente	1.353	1,4	50	0,1	1.403	0,7
X60-X84	Suicidio y auto	2.530	2,4	740	0,7	3.270	1,6
X85-Y09	Homicidios	490	0,5	85	0,1	575	0,3
Y10-Y34	Eventos de int	143	0,1	65	0,1	208	0,1
Y40-Y84	Complic. atenc	128	0,1	63	0,2	190	0,1
	Otras causas e	0	0,0	13	0,0	13	0,0

* Años Potenciales de Vida Perdidos

** x 1.000 ajustada por edad a la población europea estandar.

Fuente: Registro de Mortalidad. Dirección de Planificación y Ordenación Sanitaria. Departamento de Sanidad.

Tabla 12. **Nº de APVP* y tasas por causas seleccionadas en hombres.**
ALAVA 2000

CIE-10		Nº APVP	Tasa**	Tasa***
V01-V89	Accidente tráfico	815	6,25	5,80
C33-C34	T.M. Traquea b	620	4,76	4,50
I21	IAM	468	3,59	3,42
C76-C80,C97	T.M.de sitios m	278	2,13	2,01
C71	T.M. de encefal	250	1,91	2,48
X60-X84	Suicidio y auto	248	1,90	1,63
K70,K73-K74,K76,9	Cirrosis y enf.c	243	1,86	1,71
B20-B24	SIDA	200	1,53	1,25
I60-I69	Enf.cerebro-vas	198	1,52	1,40
C16	T.M. de estoma	185	1,42	1,40

*Años Potenciales de Vida Perdidos

**Bruta x 1.000.

*** x 1.000 ajustada por edad a la población europea estándar.

Tabla 12. **Nº de APVP* y tasas por causas seleccionadas en mujeres.**
ALAVA 2000

CIE-10		Nº APVP	Tasa**	Tasa***
C50	T.M.de mama	253	1,99	1,83
V01-V89	Accidente tráfico	223	1,75	1,47
C71	T.M. de encefal	160	1,26	1,13
C90-C95	Leucemias	135	1,06	1,69
I60-I69	Enf.cerebro-vas	113	0,89	0,80
C18	T.M.de colon	108	0,85	0,74
C33-C34	T.M. Traquea b	105	0,83	0,74
C56	T.M.de ovario	105	0,83	0,81
X60-X84	Suicidio y auto	98	0,77	0,69
C16	T.M.de estoma	93	0,73	0,70

*Años Potenciales de Vida Perdidos

**Bruta x 1.000.

*** x 1.000 ajustada por edad a la población europea estándar.

Tabla 12. **Nº de APVP* y tasas por causas seleccionadas en ambos sexos.**
ALAVA 2000

CIE-10		Nº APVP	Tasa**	Tasa***
V01-V89	Accidente tráfico	1.038	4,03	3,68
C33-C34	T.M. Traquea b	725	2,82	2,66
I21	IAM	515	2,00	1,93
C71	T.M. de encefal	410	1,59	1,82
X60-X84	Suicidio y auto	345	1,34	1,16
C76-C80,C97	T.M.de sitios m	343	1,33	1,24
I60-I69	Enf.cerebro-vas	310	1,20	1,11
C16	T.M.de estoma	278	1,08	1,06
C18	T.M.de colon	268	1,04	0,91
B20-B24	SIDA	265	1,03	0,82

*Años Potenciales de Vida Perdidos

**Bruta x 1.000.

*** x 1.000 ajustada por edad a la población europea estándar.

Fuente:

Registro de Mortalidad. Dirección de Planificación y Ordenación Sanitaria. Departamento de Sanidad.

Tabla 12. **Nº de APVP* y tasas por causas seleccionadas en hombres.**
BIZKAIA 2000

CIE-10		Nº APVP	Tasa**	Tasa***
V01-V89	Accidente tráfico	3.790	7,72	7,02
C33-C34	T.M. Traquea b	2.578	5,25	5,39
B20-B24	SIDA	1.583	3,22	2,67
I21	IAM	1.475	3,00	2,92
X60-X84	Suicidio y auto	1.433	2,92	2,53
K70,K73-K74,K76,9	Cirrosis y enf.c	1.298	2,64	2,51
I20,I22-I25	Otras enf.isque	1.098	2,23	2,16
I60-I69	Enf.cerebro-vas	948	1,93	1,86
C76-C80,C97	T.M.de sitios m	930	1,89	1,92
C00-C14	T.M.cav.bucal	723	1,47	1,44

*Años Potenciales de Vida Perdidos

**Bruta x 1.000.

*** x 1.000 ajustada por edad a la población europea estándar.

Tabla 12. **Nº de APVP* y tasas por causas seleccionadas en mujeres.**
BIZKAIA 2000

CIE-10		Nº APVP	Tasa**	Tasa***
C50	T.M.de mama	1.593	3,22	2,92
V01-V89	Accidente tráfico	1.042	2,11	2,31
C33-C34	T.M. Traquea b	580	1,17	1,06
C56	T.M.de ovario	528	1,07	0,98
X60-X84	Suicidio y auto	780	0,97	0,85
I60-I69	Enf.cerebro-vas	450	0,91	0,83
K70,K73-K74,K76,9	Cirrosis y enf.c	428	0,86	0,81
C76-C80,C97	T.M.de sitios m	398	0,80	0,74
C16	T.M.de estoma	310	0,63	0,54
C18	T.M.de colon	308	0,62	0,62

*Años Potenciales de Vida Perdidos

**Bruta x 1.000.

*** x 1.000 ajustada por edad a la población europea estándar.

Tabla 12. **Nº de APVP* y tasas por causas seleccionadas en ambos sexos.**
BIZKAIA 2000

CIE-10		Nº APVP	Tasa**	Tasa***
V01-V89	Accidente tráfico	4.832	4,90	4,68
C33-C34	T.M. Traquea b	3.158	3,20	3,15
X60-X84	Suicidio y auto	1.913	1,94	1,69
B20-B24	SIDA	1.850	1,88	1,56
I21	IAM	1.763	1,79	1,69
K70,K73-K74,K76,9	Cirrosis y enf.c	1.725	1,75	1,64
C50	T.M.de mama	1.595	1,62	1,49
I60-I69	Enf.cerebro-vas	1.398	1,42	1,32
C76-C80,C97	T.M.de sitios m	1.328	1,35	1,31
I20,I22-I25	Otras enf.isque	1.188	1,20	1,14

*Años Potenciales de Vida Perdidos

**Bruta x 1.000.

*** x 1.000 ajustada por edad a la población europea estándar.

Fuente:

Registro de Mortalidad. Dirección de Planificación y Ordenación Sanitaria. Departamento de Sanidad.

Tabla 12. N° de APVP* y tasas por causas seleccionadas en hombres.
GIPUZKOA 2000

CIE-10		N° APVP	Tasa**	Tasa***
V01-V89	Accidente tráfico	1.978	6,64	5,60
C33-C34	T.M. Traquea b	1.488	5,00	4,81
I21	IAM	920	3,09	3,01
X60-X84	Suicidio y auto	850	2,86	2,55
B20-B24	SIDA	610	2,05	1,65
C00-C14	T.M.cav.bucal	550	1,85	1,75
X41-X42,X44-X45	Envenenamient	525	1,76	1,47
K70,K73-K74,K76,9	Cirrosis y enf.c	503	1,69	1,62
I60-I69	Enf.cerebro-vas	443	1,49	1,38
C16	T.M.de estoma	438	1,47	1,42

*Años Potenciales de Vida Perdidos

**Bruta x 1.000.

*** x 1.000 ajustada por edad a la población europea estándar.

Tabla 12. N° de APVP* y tasas por causas seleccionadas en mujeres.
GIPUZKOA 2000

CIE-10		N° APVP	Tasa**	Tasa***
V01-V89	Accidente tráfico	565	1,93	1,99
C50	T.M.de mama	558	1,90	1,80
C33-C34	T.M. Traquea b	343	1,17	1,15
I60-I69	Enf.cerebro-vas	283	0,96	0,87
C18	T.M.de colon	260	0,89	0,81
C71	T.M. de encefal	225	0,77	0,96
C56	T.M.de ovario	208	0,71	0,69
C91-C95	Leucemias	168	0,57	0,49
C53	T.M.de cuello d	165	0,56	0,47
X60-X84	Suicidio y auto	163	0,55	0,50

*Años Potenciales de Vida Perdidos

**Bruta x 1.000.

*** x 1.000 ajustada por edad a la población europea estándar.

Tabla 12. N° de APVP* y tasas por causas seleccionadas en ambos sexos.
GIPUZKOA 2000

CIE-10		N° APVP	Tasa**	Tasa***
V01-V89	Accidente tráfico	2.543	4,30	3,83
C33-C34	T.M. Traquea b	1.830	3,40	2,97
X60-X84	Suicidio y auto	1.013	1,71	1,54
I21	IAM	993	1,68	1,61
I60-I69	Enf.cerebro-vas	725	1,23	1,12
B20-B24	SIDA	670	1,13	0,92
K70,K73-K74,K76,9	Cirrosis y enf.c	633	1,07	1,04
X41-X42,X44-X45	Envenenamient	568	0,96	0,80
C50	T.M.de mama	565	0,96	0,91
C00-C14	T.M.cav.bucal	563	0,95	0,90

*Años Potenciales de Vida Perdidos

**Bruta x 1.000.

*** x 1.000 ajustada por edad a la población europea estándar.

Fuente:

Registro de Mortalidad. Dirección de Planificación y Ordenación Sanitaria. Departamento de Sanidad.

Figura 1. Evolución temporal de la mortalidad por sexo. CAPV 2000

TASAS ajustadas*

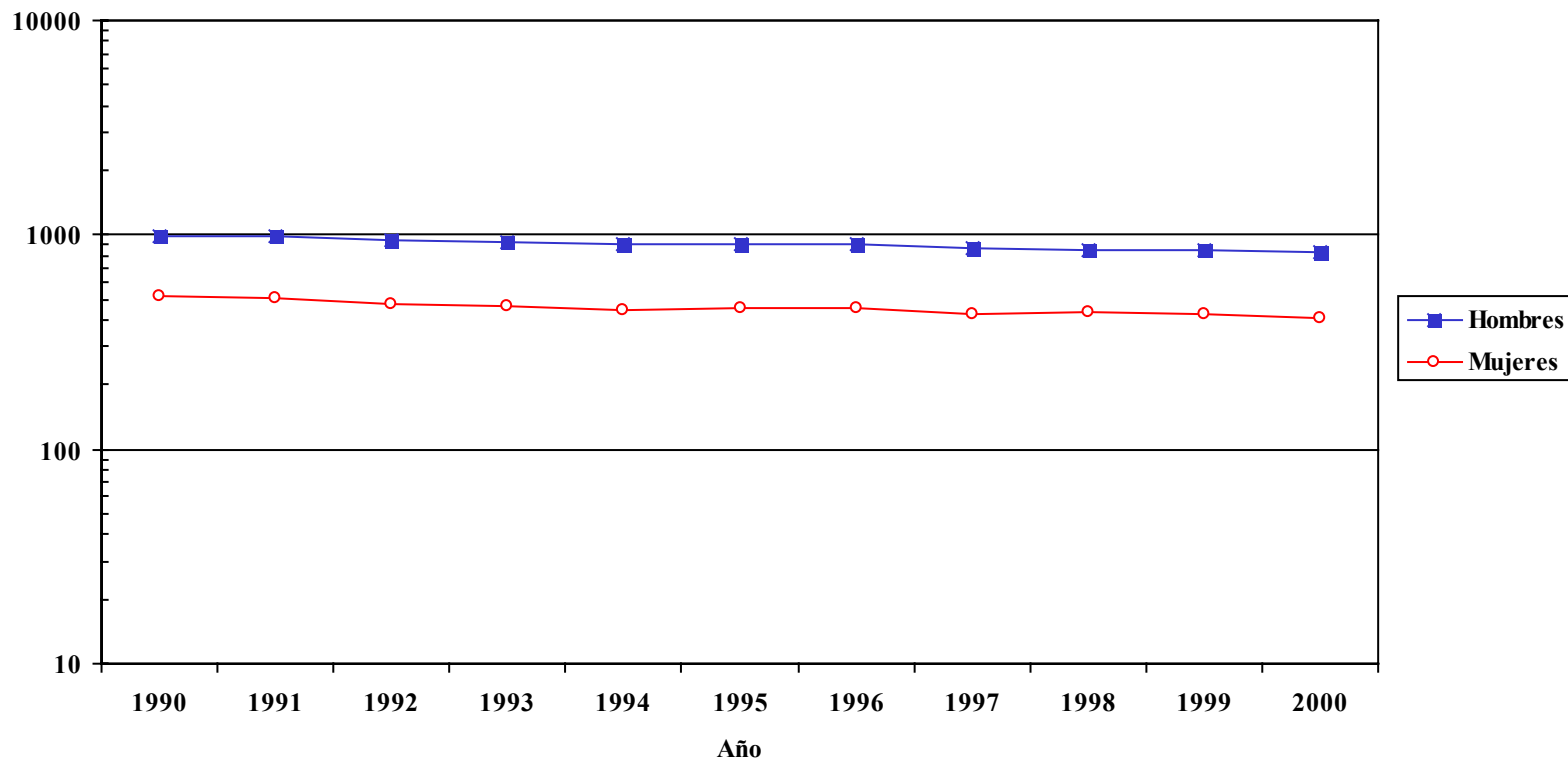


Figura 2. Tasas de mortalidad por edad y sexo. CAPV 2000

TASAS *

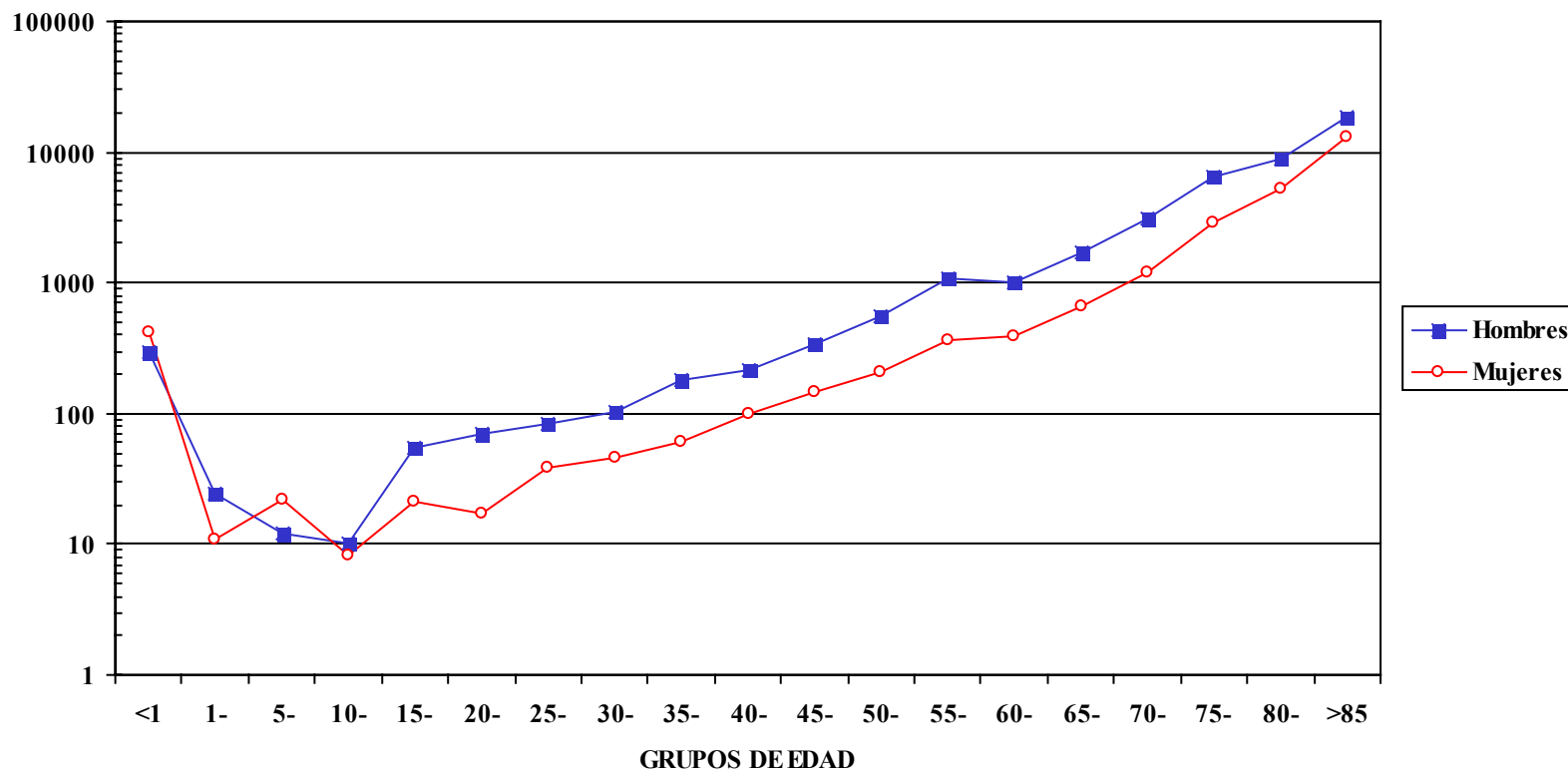
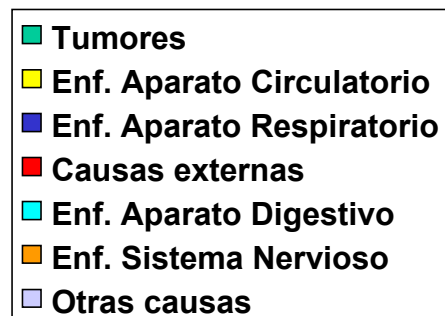
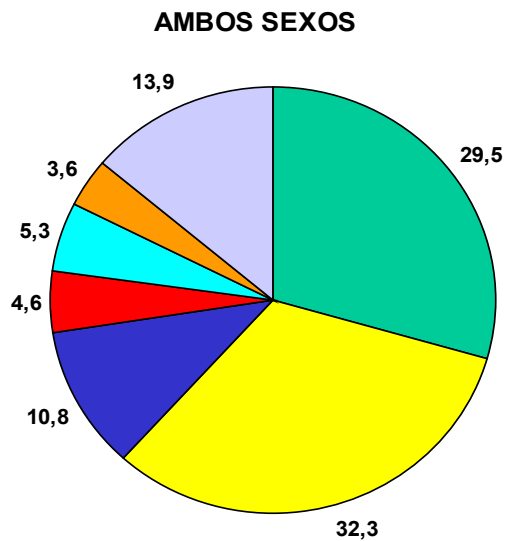
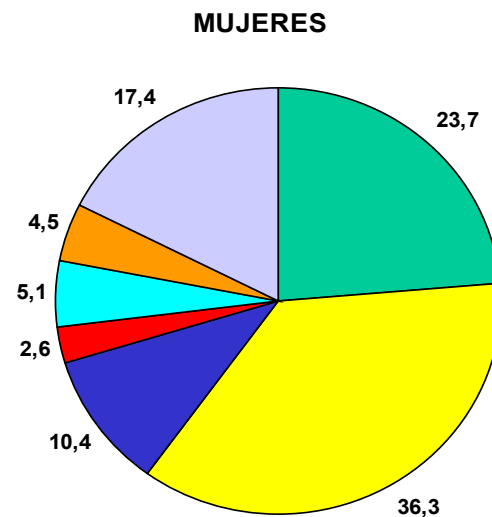
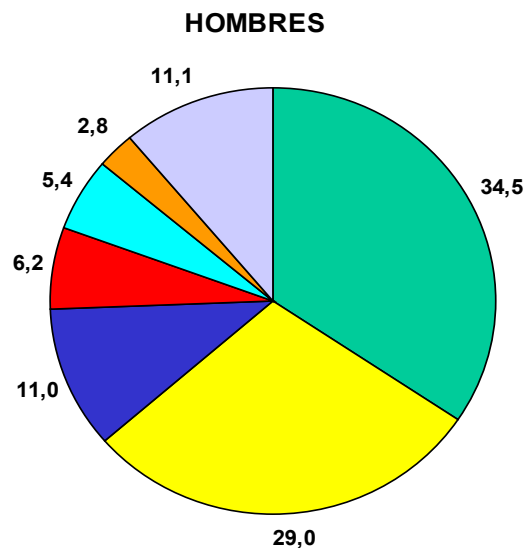


Figura 3. Mortalidad proporcional por grandes grupos de enfermedades, según sexo. CAPV, 2000.



Anexo 2. Población por grupos de edad, según territorio histórico y sexo. CAPV 2000

	Alava		Bizkaia		Gipuzkoa		CAPV	
	Hombres	Mujeres	Hombres	Mujeres	Hombres	Mujeres	Hombres	Mujeres
< 1	1.047	1.020	3.848	3.679	2.849	2.555	7.744	7.254
1 - 4	3.806	3.757	14.470	13.774	10.379	9.723	28.655	27.254
5 - 9	4.783	4.429	17.185	16.812	10.847	10.788	32.815	32.029
10 - 14	6.121	6.007	20.427	19.632	12.304	11.048	38.852	36.687
15 - 19	10.533	9.778	38.529	36.677	21.360	20.724	70.422	67.179
20 - 24	13.027	12.670	48.732	47.257	30.576	28.498	92.335	88.425
25 - 29	12.390	11.873	46.566	43.754	28.600	26.370	87.556	81.997
30 - 34	12.773	12.750	48.191	47.499	28.932	28.245	89.896	88.494
35 - 39	11.891	12.521	48.790	50.358	28.144	28.174	88.825	91.053
40 - 44	10.575	10.670	39.641	40.671	23.517	23.724	73.733	75.065
45 - 49	11.139	10.894	40.695	40.930	26.292	25.239	78.126	77.063
50 - 54	10.567	10.031	36.878	37.682	23.674	23.890	71.119	71.603
55 - 59	6.888	6.283	23.042	25.717	15.191	15.232	45.121	47.232
60 - 64	8.614	8.088	34.496	37.305	19.872	20.991	62.982	66.384
65 - 69	7.207	7.322	33.527	36.330	17.993	20.270	58.727	63.922
70 - 74	5.528	6.620	25.821	32.263	14.650	18.120	45.999	57.003
75 - 79	3.041	4.540	12.986	20.611	7.677	12.349	23.704	37.500
80 - 84	1.995	3.733	7.760	15.429	4.649	9.820	14.404	28.982
85 y +	1.529	3.402	4.884	14.593	3.354	9.366	9.767	27.361
Total	143.454	146.388	546.468	580.973	330.860	345.126	1.020.782	1.072.487

Fuente:

Registro de Mortalidad. Dirección de Planificación y Ordenación Sanitaria. Departamento de Sanidad.

**Anexo 3. Nacidos Vivos por territorio histórico y sexo.
CAPV 2000**

	Niños	Niñas
Alava	1.283	1.204
Bizkaia	4.553	4.265
Gipuzkoa	3.114	2.897
CAPV	8.950	8.366

Fuente: EUSTAT.