



OSASUN SAILA

Osasun Sailburuordetza
Osasun Plangintza eta
Antolamenduko Zuzendaritza

DEPARTAMENTO DE SANIDAD

Viceconsejería de Sanidad
Dirección de Planificación y
Ordenación Sanitaria

INFORME DEL REGISTRO DE CÁNCER DE EUSKADI

1998 Y 1999

Servicio de Registros e Información Sanitaria
DIRECCIÓN DE PLANIFICACIÓN Y ORDENACIÓN SANITARIA
DEPARTAMENTO DE SANIDAD

Vitoria-Gasteiz, septiembre de 2005



OSASUN SAILA

Osasun Sailburuordetza
Osasun Plangintza eta
Antolamenduko Zuzendaritza

DEPARTAMENTO DE SANIDAD

Viceconsejería de Sanidad
Dirección de Planificación y
Ordenación Sanitaria

INFORME DEL REGISTRO DE CANCER DE EUSKADI 1998 Y 1999

Introducción

Cuando todo el proceso de recogida de datos y control de calidad de los mismos se finaliza en el Registro de Cáncer de Euskadi (RCE), es el momento de escribir el informe descriptivo del periodo. En esta ocasión se presentan los datos de los años 1998 y 1999 y se hace una descripción un poco mas detallada del tumor mas frecuente en los hombres (pulmón) y en las mujeres (mama), así como del tumor de próstata y del melanoma en la piel en los que está aumentando su frecuencia.

En estos dos años no se ha modificado el procedimiento relacionado con los Registros de Cáncer de los Hospitales y con la gestión de los datos en las Subdirecciones de Salud Pública de Álava, Gipuzkoa y Bizkaia, expuesto en el informe anterior (1). De este modo la codificación de las localizaciones y morfología de los tumores se ha realizado con la versión 2 de la Clasificación Internacional de Enfermedades para Oncología (2). Los cálculos de las frecuencias y tasas se han realizado con la aplicación K43 diseñada para el RCE y el paquete estadístico SAS (3).

Resultados

Durante los años 1998 y 1999 el RCE registró 21.415 tumores, de ellos se han excluido los no residentes, los tumores "in situ" y los benignos o indeterminados cuya distribución se puede observar en la Tabla 1. Entre los no residentes el mayor número de casos procedían de las provincias de Burgos (309), Navarra (152) y Santander (129). Las localizaciones en las que se diagnosticó mayor número de tumores "in situ" fueron la mama en las mujeres (327) y la de vejiga (297) en los hombres. La mayoría (35%) de los tumores clasificados como benignos o indeterminados correspondieron a la vejiga y las meninges en los hombres y mujeres respectivamente.

Los casos incluidos para el estudio de la incidencia fueron 19.174 de los cuales 9.356 fueron diagnosticados por primera vez en 1998 y 9.818 en 1999. El 60% de ellos fueron hombres.

Los indicadores habituales de calidad fueron los siguientes: edad desconocida (0,3%) con una distribución igual en cada uno de los años y algo más en las mujeres que en los hombres. La verificación microscópica que incluye los diagnósticos con histología (incluidas las autopsias) y la citología fue de 87,8% algo superior en las mujeres (88,2%) que en los hombres. Las localizaciones con este indicador mas bajo fueron: el páncreas, y las localizaciones mal definidas en diferentes aparatos. La proporción de casos procedentes únicamente de los Certificados de Defunción fueron 3,6% (3,1% los hombres y 4,1% las mujeres) y la proporción fue similar en cada uno de los años. La distribución en cada uno de los Territorios Históricos (TH) indica que la proporción más alta fue en Bizkaia (4,6%) y la menor en Álava (1,8%). La proporción de casos en la localización “Primario desconocido” fue alrededor del 4%, sin variaciones importantes en cada uno de los años ni con respecto a años anteriores. El resto de casos mal definidos en diferentes aparatos han supuesto algo menos del 1%, similar a otros años.

La edad media en el momento del diagnóstico del conjunto de los casos fue 64,9 años, mas jóvenes las mujeres (63,5 años) que los hombres (65,7 años), siendo esta distribución similar en los dos años estudiados. Encontramos que los tumores malignos diagnosticados en las personas mas jóvenes fueron en las localizaciones de “Nervios periféricos y sistema nervioso autónomo” (21,6 años) y “Testículo” (33 años) y las mas mayores fueron en las localizaciones “Mal definidas del aparato digestivo y respiratorio” (76 años).

En las Tablas 2a, 2b y 2c se puede observar la distribución del número de casos en cada localización y TH en ambos sexos y su comparación con la media del trienio anterior. Destaca en Gipuzkoa la disminución en los tumores de pulmón y mama y el aumento en la próstata y en los Primarios Desconocidos y en Bizkaia y Álava la disminución en los tumores hematológicos y en la laringe respectivamente.

Las localizaciones más frecuentes y algunas características se presentan en las Tablas 3 y 4. En los hombres y por primera vez en el RCE el cáncer de pulmón no

ocupa la primera posición y ha sido relevado en el año 1999 por el cáncer de próstata. En las mujeres no existen grandes diferencias en las localizaciones más frecuentes y se observa una posición superior del cáncer de pulmón en el año 1999, ocupando la 8ª posición. La razón hombre/mujer, que es una estimación del riesgo por sexo de desarrollar un tumor, es superior en los hombres, como ocurre desde el inicio del RCE, y en la mayoría de las localizaciones. La razón de mortalidad/incidencia es una aproximación a la supervivencia y continua siendo baja en localizaciones frecuentes como el pulmón y primario desconocido.

En la Fig.1 se representa la curva de la tasa específica por grupo de edad de todas las localizaciones tumorales para ambos años. Se observa, al igual que en años anteriores, el aumento lento de la tasa en ambos sexos hasta los 50 años en donde comienza un ascenso abrupto de la tasa de incidencia en los hombres y más paulatino en la curva de la incidencia de las mujeres. La diferencia entre ambos sexos en los últimos años es mayor que en años anteriores debido, tanto al aumento de la tasa de los hombres, como a la disminución de la tasa de incidencia específica en los últimos grupos de edad de las mujeres.

La tasa cruda de incidencia de cáncer en la CAPV durante este periodo fue de 458,6 casos/100.000 habitantes (563,4 en los hombres y 358,4/100.000 en las mujeres). Las tasas de incidencia estandarizadas a la población europea (EPE) en los años 1998 y 1999 en la CAPV para cada una de las localizaciones y sexo se presentan en las Tablas 5 y 6. En los hombres las tasas de incidencia en todas las localizaciones aumentan con respecto a los años anteriores, sin embargo en las mujeres permanecen estables en estos dos años aunque también aumentan en relación al periodo anterior. Por localizaciones se observa un aumento de las tasas en la mayoría de ellas pero es llamativo el de la próstata en los hombres. En las mujeres el aumento es menor en general y la tasa de la mama disminuye en 1999 con respecto al año 1998. En ambos sexos se aprecia una disminución de las tasas en el sistema hematopoyético.

En las Tablas 7 y 8 se presentan las frecuencias absolutas por localización, sexo y TH y en la Fig. 2 las tasas estandarizadas con la población europea por Territorio Histórico y en cada sexo. Se aprecia un aumento de las tasas EPE en los hombres en el año 1999 (Álava 505,4, Gipuzkoa 524,9, Bizkaia 493) con respecto a 1998 (Álava 489,8;

Gipuzkoa 470,1; y Bizkaia 468,9), pero no en las mujeres excepto en Álava que aumenta de 257,8 a 279,9. En conjunto las tasas de incidencia son más bajas para Bizkaia y las más altas en Gipuzkoa.

La extensión del tumor en el momento del diagnóstico se presenta en la Fig. 3. Se sigue observando que la extensión de los tumores en el momento del diagnóstico es “regional” o “diseminado” en una alta proporción (45% en los hombres y 41% en las mujeres). La frecuencia proporcional de los tumores “in situ” ha descendido con respecto al periodo anterior principalmente en las mujeres.

El número de casos en los que el tumor diagnosticado en este periodo era un tumor múltiple, fue de 1140 con mayor proporción en los hombres (73%) que en las mujeres (27%) siendo más frecuente este hecho en el año 1999 que en 1998.

Localizaciones específicas

Pulmón

El número de tumores malignos diagnosticados por primera vez en la “Tráquea, bronquios y pulmón” en los años 1998-1999 fue de 2148 (1873 en los hombres y 275 en las mujeres), además se diagnosticaron 4 casos “in situ”. Con respecto al periodo 1995-1997 el número de casos ha pasado de 1036 casos/año, considerando ambos sexos, a 1098 en el año 1999. La edad media al diagnóstico para los hombres fue de 65,7 años y algo menor para las mujeres 62,3 años.

En los hombres el tipo histológico más frecuente fue el epidermoide (28%) y el adenocarcinoma (49%) en las mujeres.

En cuanto a la calidad de los datos: el número de casos con edad desconocida fue 4, la confirmación histológica del 66,6% y la citológica de 17,8%. Junto con el porcentaje de casos diagnosticados por autopsia la verificación microscópica en el pulmón fue de 86,3%. La proporción de casos procedentes solo del Certificado de Defunción fue de 4,3% para el conjunto de los dos años.

En el momento del diagnóstico el tumor estaba localizado en el 19% de los casos, extendido regionalmente en 32,3%, diseminado en 38% de los casos y no fue conocido este dato en cerca de 11% de los casos.

La radio y quimioterapia fueron los tratamientos mas frecuentes (27,4% y 26,9% de los tratamientos realizados). La cirugía ha supuesto el 17,3% de los tratamientos practicados, que ha aumentado con respecto a años anteriores.

El primer caso fue diagnosticado en este periodo en el grupo de edad de 20 a 24 años pero es a partir de los 45-49 años que las tasas específicas empiezan a aumentar hasta los 75-79 años. La distribución de las tasas específicas en los TH se presenta en la Fig. 4.

En la CAPV la tasa bruta en este periodo fue de 91,5/100.000 y 12,8/100.000 para los hombres y las mujeres respectivamente. La tasa EPE aumentó de 77,3 a 80,7 casos/100.000 en los hombres. El aumento sucedió también en los TH excepto en Gipuzkoa. En las mujeres las tasas EPE variaron de 12,4 a 13,2 casos/100.000 y el aumento se observa en Gipuzkoa y Bizkaia más que Álava.

Mama

El cáncer de mama sigue siendo el tumor mas frecuente en la CAPV. El número total de casos diagnosticados en las mujeres fue de 2293 y 33 en los hombres aunque se aprecia un menor número de casos en las mujeres en 1999 con respecto a 1998. La edad media al diagnóstico fue menor para las mujeres que para los hombres, 59,3 y 66,4 años respectivamente.

El número de casos “in situ” fue de 327, solamente en las mujeres y superior a los últimos años.

El diagnóstico es histológico en la mayoría de los casos (94%). El diagnóstico clínico se hizo en menos de 1% de los casos y solamente el 1,7% de los casos proceden de los Certificados de Defunción. La edad fue desconocida en 11 casos.

En esta localización la mayor parte de los tumores están localizados al diagnóstico (53%), un 36% tienen afectación regional y solamente un 5% de los casos tienen el tumor diseminado. Es decir, en conjunto la extensión al diagnóstico es parecida a los años anteriores.

Los primeros casos se diagnosticaron en el grupo de edad de 15-19 años. En la Fig. 5 se puede observar que la tasa de incidencia específica aumenta rápidamente hasta los 50 años y después de una discreta inflexión continúa subiendo hasta los 60 años en donde se inicia el descenso. Aunque las tasas son superiores al periodo anterior en los

dos años estudiados, las correspondientes a 1999 son algo mas bajas después de los 55 años. En casi todos los grupos de edad las tasas son inferiores en Bizkaia que en los otros dos TH.

La tasa bruta del periodo fue de 107,3 casos/100.000 en las mujeres y 1,6/100.000 en los hombres. La tasa EPE mas alta (93,1) se obtuvo en las mujeres en 1998 y descendió a 89,7/100.000 en 1999. El descenso de tasas en las mujeres se observa en Gipuzkoa y Bizkaia pero no en Álava.

Los tratamientos mas frecuentes fueron cirugía (37%), radioterapia (25,5%) y quimioterapia (20,9%), solos o en combinación.

Próstata

El número total de casos diagnosticados en el periodo fue de 1793, correspondiendo el mayor número de casos (1049) al año 1999. La edad media al diagnóstico fue de casi 72 años.

Los tumores “in situ” diagnosticados fueron 15. No es conocida la extensión en el momento del diagnóstico en 35% de los casos. En aquellos para los que se conocía la extensión, el tumor estaba localizado en 69% de los casos pero en 20% estaba diseminado.

El tipo histológico de la mayoría de los tumores fue el adenocarcinoma (88%). La confirmación microscópica fue del 88% y el diagnóstico fue clínico (que incluye determinaciones solamente de PSA) en 6% de los casos. El número de casos con edad desconocida fue de 5 y los casos en los que la única fuente de información era el Certificado de Defunción fueron el 4%.

Los primeros casos se diagnosticaron después de los 40 años continuando las tasas específicas un aumento rápido hasta después de los 85 años. En 1999 las tasas específicas fueron superiores en todos los grupos de edad y fundamentalmente en Gipuzkoa (Fig. 6).

En la CAPV la tasa bruta en este periodo fue de 87,7 casos/100.000. La tasa EPE aumentó de 61,5 casos/100.000 en 1998 a 84 casos/100.000 en 1999. El aumento fue más llamativo en Gipuzkoa (69,7 en 1998 a 119,8 en 1999) que en los otros TH.

El tratamiento fue desconocido en 473 casos de cáncer de próstata (26,4%). En aquellos en los que se conoció el tratamiento, el más frecuente fue el de

hormonoterapia (40%) seguido de la cirugía (30%). La radioterapia fue utilizada como primer tratamiento en 19% de los casos.

Melanoma de piel

El melanoma en la piel no es generalmente uno de los tumores mas frecuentes y ha representado en este periodo cerca del 2% de todos los casos de la CAPV. El número de casos diagnosticados en estos dos años fue de 337 (140 en los hombres y 197 en las mujeres) ocupando en las mujeres la décima posición por orden de frecuencia. La edad media fue de 57,3 años, algo superior en los hombres (60,3) que en las mujeres (55,3).

El número de casos “in situ” en el bienio fue de 63 y es similar al número de casos diagnosticados con esta extensión en los años anteriores. Los casos en los que la edad fue desconocida al diagnóstico fueron 3 y la confirmación fue histológica en la mayoría de los casos (93%). En estos dos años no hubo ningún caso cuya única fuente de información fuera el Certificado de Defunción.

Los primeros casos se diagnosticaron en adolescentes y la curva de las tasas de incidencia específicas (Fig.7) va aumentando con la edad pero de un modo menos homogéneo que en otras localizaciones debido al menor número de casos. Durante este periodo se observa que las tasas de hombres superan a las de las mujeres en los últimos grupos de edad.

La tasa bruta del periodo fue de 8,4 casos/100.000, (6,8 en los hombres y 9,2 en las mujeres). La tasa EPE para ambos años y sexos fue de 6,7 casos/100.000 y fueron semejantes en 1998 y 1999 (6,4 y 6,9 respectivamente). Se ha observado un aumento en los hombres de modo que la tasa EPE pasó de 4,9 en 1998 a 7,1 en 1999 y descende la tasa en las mujeres. Por vez primera en 1999 la tasa EPE es similar en los hombres y en las mujeres.

No fue conocido el tipo de tratamiento en 48 casos y no se realizó ningún tratamiento en 22 de ellos. La cirugía fue el tratamiento inicial de elección en 87% de los casos en los que se conoció este dato.

Comentarios

Como en informes anteriores y debido al proceso de recogida de datos habitual los datos son provisionales, aunque se tiene mayor cuidado en que las modificaciones que se introducen después del primer análisis vayan disminuyendo con el paso de los años.

Para medir la calidad de los datos se han introducido algunos otros indicadores además de los considerados estándar, como la proporción de casos en localizaciones mal definidas y los primarios desconocidos. Se ha valorado también la variación de los datos en comparación con los obtenidos en los tres años anteriores a los actuales y es algo que resulta interesante al hacer una primera valoración de los casos recogidos. El número de casos con edad desconocida no es muy alto pero se concentran en el TH de Bizkaia y esto va a afectar a la incidencia y sobre todo a la tasa de incidencia específica de algunos tumores en ese TH. La frecuencia de casos cuya única fuente de información es el Certificado de Defunción, menor del 4%, ha descendido con respecto al periodo previo y se puede considerar aceptable, pero no hay que olvidar, que aunque relativo, es un indicador de la cobertura. Por otro lado, la proporción de casos cuyo tumor primario es desconocido no ha variado con respecto a otros años, es decir, es alto.

La tasa de incidencia en la CAPV continua en aumento como se estima que sucede en los países europeos (4) y teniendo en cuenta el envejecimiento de la población vasca. Esto, sin embargo, es evidente en los hombres y en los tres TH pero menos en las mujeres en donde las tasas EPE han aumentado con respecto a los últimos años pero permanecen similares en los dos años estudiados, solamente en Álava las tasas EPE aumentan de 258/100.000 a 280/100.000.

Con respecto a las localizaciones específicas se pone de manifiesto el aumento de cáncer de próstata, sobre todo en Gipuzkoa en donde ha aumentado en 206 casos de 1998 a 1999. Este aumento se puede achacar al comienzo de realización de la prueba de PSA de manera generalizada en la CAPV y como ha sucedido en otros países (5). Sin embargo este aumento, que solo se produce con tanta intensidad en Gipuzkoa, será conveniente observar su evolución en los próximos años y, en comparación con Bizkaia y Álava en donde todavía no se evidencia.

Después de la tasa alcanzada en 1994 por el cáncer de pulmón en los hombres que ha sido la mas alta (85/100.000), las tasas han iniciado lo que parece un lento descenso (en 1999 81/100.000) del mismo modo que en las mujeres continua un aumento continuo. Estos datos concuerdan con la frecuencia de consumidores de tabaco que se publica en la Encuesta de Salud de la CAPV.

El cáncer de mama sigue representando cerca de un tercio de todos los tumores malignos diagnosticados en las mujeres y la proporción de tumores diagnosticados con una extensión "localizada" ha aumentado desde el inicio del programa de diagnóstico precoz. Las tasas EPE de cáncer de mama que se encuentran en los dos últimos años superiores a 90 casos/100.000 son discretamente superiores a las 1997 y parecen indicar que el aumento debido al inicio del screening se está estabilizando.

Los tumores de colon-recto continúan su aumento tanto en las mujeres (tasa EPE 32/100.000) como en los hombres (66,1/100.000 EPE). Este aumento se refleja en Bizkaia y Álava y las tasas son más estables en Gipuzkoa.

Por primera vez el melanoma de piel se encuentra entre los tumores mas frecuentes en las mujeres. Por otro lado habrá que seguir la evolución de las tasas de incidencia observada en los hombres, algo más alta que en años anteriores y similar a la de las mujeres por primera vez en el RCE. En este tumor, en la piel, el principal factor de riesgo es la exposición al sol y este es un factor prevenible individualmente.

Otra localización en la que se viene observando un aumento continuo es la del riñón y quizá fuera interesante un estudio con mayor detalle.

No se han observado variaciones con respecto a la extensión tumoral en el momento de diagnóstico. Probablemente fuera de gran interés poder obtener el estadio con el TNM al menos en las localizaciones mas frecuentes de una manera continua para poder detectar variaciones, si se produjeran.

Referencias

- 1.- Informe del Registro de Cáncer de Euskadi, 1994-1997. Servicio de Registros e Información Sanitaria. Dirección de Planificación y Ordenación Sanitaria. Dpto. de Sanidad 2003.
- 2.- Percy C, van Holten V, Muir C. Clasificación Internacional de Enfermedades para Oncología, 2ª Ed. Organización Mundial de la Salud. Ginebra, 1990.
- 3.- SAS Institute Inc., Cary NC 27513, USA. Version 8, Copyright 2000
- 4.- Boyle P, Ferlay J. Cancer incidence and mortality in Europe, 2004. *Annals of Oncology* 2005, 16: 481-488.
- 5.- Surveillance, Epidemiology and End Results Program, 1975-2000. Division of Cancer Control and Population Sciences, NCI, 2003.



OSASUN SAILA

Osasun Sailburuordetza
Osasun Plangintza eta
Antolamenduko Zuzendaritza

DEPARTAMENTO DE SANIDAD

Viceconsejería de Sanidad
Dirección de Planificación y
Ordenación Sanitaria

TABLAS

TABLA 1: CASOS EXCLUIDOS* POR SEXO, CAPV 1998-1999

	1998	1999	98-99
NO RESIDENTES	429	365	794
Hombres	162	190	352
Mujeres	267	175	442
IN SITU	588	490	1.078
Hombres	196	167	363
Mujeres	392	323	715
BENIGNOS/INDETERMINADOS	196	173	369
Hombres	81	98	179
Mujeres	115	75	190
TOTAL	1.213	1.028	2.241

* Del cálculo de la incidencia

TABLA 2a: NÚMERO DE CASOS POR LOCALIZACIÓN EN ÁLAVA, AMBOS SEXOS, 1995-7, 1998, 1999

Localización		Media 95-97	1998	1999
C00-C14	LABIO, CAVIDAD ORAL Y FARINGE	49	56	59
00	Labio	13	6	18
01	Base de la lengua	2	2	3
02	Otras partes no especificadas de la lengua	7	6	2
03	Encías	1	1	0
04	Suelo de la boca	2	5	3
05	Paladar	2	6	5
06	Otras partes y no especificadas de la boca	2	2	3
07	Glándula parótida	2	0	1
08	Otras glándulas salivales mayores y no especificadas	2	2	0
09	Amígdala	3	5	3
10	Orofaringe	2	1	4
11	Nasofaringe	3	6	2
12	Seno piriforme	3	12	9
13	Hipofaringe	3	2	4
14	Otras loc. y las mal definidas de labio, cavidad	3	0	2
C15-C26	APARATO DIGESTIVO	349	338	383
15	Esófago	15	14	25
16	Estómago	83	71	77
17	Intestino delgado	7	2	5
18	Colon	90	108	91
19	Unión rectosigmoidea	20	16	29
20	Recto	44	44	56
21	Año y conducto anal	1	2	7
22	Hígado y conductos biliares intrahepáticos	39	37	46
23	Vesícula biliar	11	7	14
24	Otras partes y no especificadas del tracto biliar	8	9	3
25	Páncreas	28	28	29
26	Otras loc. y las mal definidas del ap. digestivo	2	0	1
C30-C39	APARATO RESPIRATORIO	164	170	174
30	Fosa nasal & oído medio	1	2	1
31	Senos accesorios	2	0	1
32	Laringe	36	42	28
33	Tráquea	1	0	1
34	Bronquios y pulmón	122	120	139
37	Timo	1	0	1
38	Corazón, mediastino y pleura	2	6	3
39	Otras loc. y las mal definidas del ap. respiratorio	-	0	0
C40-C41	HUESOS, ARTICULACIONES Y CARTÍLAGOS ART.	4	2	0
40	Huesos, artic. y cartílagos de extremidades	2	2	0
41	Huesos, artic. y cartílagos de otras partes y no espec.	2	0	0

Localización		Media 95-97	1998	1999
C42	SIST. HEMATOPOYÉTICO Y RETÍCULO ENDOTELIAL	41	50	42
C44	PIEL	19	28	34
C47	NERVIOS PERIFÉRICOS Y SIST. NERVIOSO AUTÓNOMO	0	0	0
C48	PERITONEO Y RETROPERITONEO	2	3	4
C49	TJ. CONJUNT. SUB. Y OTROS TJ. BLANDOS	7	11	11
C50	MAMA	145	125	142
C51-C58	APARATO GENITAL FEMENINO	50	59	64
51	Vulva	3	1	4
52	Vagina	-	1	0
53	Cuello del útero	8	9	14
54	Cuerpo del útero	20	32	30
55	Útero & SAI	2	0	1
56	Ovario	16	12	14
57	Otros órg. genit. fem. y no especificados	1	4	1
58	Placenta	-	0	0
C60-C63	APARATO GENITAL MASCULINO	108	143	140
60	Pene	2	1	2
61	Glándula prostática	100	132	130
62	Testículo	5	8	7
63	Otros órg. genit. masc. y no especificados	-	2	1
C64-C68	APARATO URINARIO	94	104	105
64	Riñón	26	25	31
65	Pelvis renal	5	1	4
66	Uréter	1	0	3
67	Vejiga urinaria	62	76	67
68	Otros órg. urinarios y no especificados	0	2	0
C69-C72	OJO, ENCÉFALO Y OTROS SNC	29	23	31
69	Ojos y anexos	2	0	1
70	Meninges	2	0	1
71	Encéfalo	24	23	29
72	Médula espinal, nerv. craneales y otras p. del SNC	2	0	0
C73-C75	TIROIDES Y OTRAS GL. ENDOCRINAS	16	16	22
73	Glándula tiroides	15	15	22
74	Glándula suprarrenal	1	0	0
75	Otras glándulas endocr. y estructuras relacionadas	-	1	0
C76	OTRAS LOCALIZACIONES MAL DEFINIDAS	3	4	2
C77	GANGLIOS LINFÁTICOS	29	30	22
C80	LOCALIZACIÓN PRIMARIA DESCONOCIDA	48	46	51
C00-C80	TODAS LAS LOCALIZACIONES	1.157	1.208	1.286

TABLA 2b: NÚMERO DE CASOS POR LOCALIZACIÓN EN GIPUZKOA, AMBOS SEXOS, 1995-7, 1998, 1999

Localización		Media 95-97	1998	1999
C00-C14	LABIO, CAVIDAD ORAL Y FARINGE	139	139	143
00	Labio	15	12	19
01	Base de la lengua	10	9	4
02	Otras partes no especificadas de la lengua	16	14	22
03	Encías	6	5	3
04	Suelo de la boca	11	11	9
05	Paladar	6	6	8
06	Otras partes y no especificadas de la boca	8	11	18
07	Glándula parótida	7	5	6
08	Otras glándulas salivales mayores y no especificadas	1	1	2
09	Amígdala	13	12	9
10	Orofaringe	5	5	7
11	Nasofaringe	10	8	9
12	Seno piriforme	18	17	12
13	Hipofaringe	4	7	6
14	Otras loc. y las mal definidas de labio, cavidad	8	16	9
C15-C26	APARATO DIGESTIVO	799	799	836
15	Esófago	60	51	45
16	Estómago	173	165	162
17	Intestino delgado	7	8	10
18	Colon	231	243	255
19	Unión rectosigmoidea	43	41	60
20	Recto	92	84	110
21	Año y conducto anal	3	11	4
22	Higado y conductos biliares intrahepáticos	71	73	83
23	Vesícula biliar	26	22	22
24	Otras partes y no especificadas del tracto biliar	19	19	12
25	Páncreas	67	73	69
26	Otras loc. y las mal definidas del ap. digestivo	6	9	4
C30-C39	APARATO RESPIRATORIO	413	426	394
30	Fosa nasal & oído medio	3	5	4
31	Senos accesorios	3	7	5
32	Laringe	83	71	62
33	Tráquea	1	1	1
34	Bronquios y pulmón	310	338	306
37	Timo	2	0	4
38	Corazón, mediastino y pleura	11	4	12
39	Otras loc. y las mal definidas del ap. respiratorio	1	0	0
C40-C41	HUESOS, ARTICULACIONES Y CARTÍLAGOS ART.	8	13	12
40	Huesos, artic. y cartílagos de extremidades	4	7	6
41	Huesos, artic. y cartílagos de otras partes y no espec.	4	6	6

Localización		Media 95-97	1998	1999
C42	SIST. HEMATOPOYÉTICO Y RETÍCULO ENDOTELIAL	106	109	106
C44	PIEL	66	66	90
C47	NERVIOS PERIFÉRICOS Y SIST. NERVIOSO AUTÓNOMO	1	2	5
C48	PERITONEO Y RETROPERITONEO	6	11	9
C49	TJ. CONJUNT. SUB. Y OTROS TJ. BLANDOS	17	18	21
C50	MAMA	341	412	371
C51-C58	APARATO GENITAL FEMENINO	163	172	169
51	Vulva	12	6	12
52	Vagina	2	1	1
53	Cuello del útero	26	25	24
54	Cuerpo del útero	77	85	83
55	Útero & SAI	2	6	4
56	Ovario	42	49	42
57	Otros órg. genit. fem. y no especificados	1	0	3
58	Placenta	-	0	0
C60-C63	APARATO GENITAL MASCULINO	221	297	491
60	Pene	8	9	0
61	Glándula prostática	197	272	478
62	Testículo	15	16	11
63	Otros órg. genit. masc. y no especificados	0	0	2
C64-C68	APARATO URINARIO	252	263	302
64	Riñón	79	84	98
65	Pelvis renal	5	12	10
66	Uréter	2	1	1
67	Vejiga urinaria	165	166	192
68	Otros órg. urinarios y no especificados	0	0	1
C69-C72	OJO, ENCÉFALO Y OTROS SNC	72	90	83
69	Ojos y anexos	5	8	6
70	Meninges	1	0	2
71	Encéfalo	65	77	74
72	Médula espinal, nerv. craneales y otras p. del SNC	2	5	1
C73-C75	TIROIDES Y OTRAS GL. ENDOCRINAS	33	40	27
73	Glándula tiroides	29	36	24
74	Glándula suprarrenal	3	4	2
75	Otras glándulas endocr. y estructuras relacionadas	1	0	1
C76	OTRAS LOCALIZACIONES MAL DEFINIDAS	5	5	5
C77	GANGLIOS LINFÁTICOS	80	90	94
C80	LOCALIZACIÓN PRIMARIA DESCONOCIDA	122	113	137
C00-C80	TODAS LAS LOCALIZACIONES	2.844	3.065	3.295

TABLA 2c: NUMERO DE CASOS EN BIZKAIA POR LOCALIZACIÓN, AMBOS SEXOS 1995-1997, 1998, 1999

Localización		Media 95-97	1998	1999
C00-C14	LABIO, CAVIDAD ORAL Y FARINGE	245	264	264
00	Labio	32	31	40
01	Base de la lengua	18	27	16
02	Otras partes no especificadas de la lengua	33	27	22
03	Encías	4	5	5
04	Suelo de la boca	21	25	23
05	Paladar	8	9	11
06	Otras partes y no especificadas de la boca	13	19	17
07	Glándula parótida	8	6	8
08	Otras glándulas salivales mayores y no especificadas	1	2	1
09	Amígdala	20	15	23
10	Orofaringe	12	9	30
11	Nasofaringe	16	23	18
12	Seno piriforme	22	38	15
13	Hipofaringe	22	14	18
14	Otras loc. y las mal definidas de labio, cavidad	14	14	17
C15-C26	APARATO DIGESTIVO	1.402	1.447	1.505
15	Esófago	96	83	91
16	Estómago	299	295	316
17	Intestino delgado	13	25	11
18	Colon	392	442	458
19	Unión rectosigmoidea	67	78	86
20	Recto	179	179	194
21	Año y conducto anal	7	8	7
22	Higado y conductos biliares intrahepáticos	142	150	143
23	Vesícula biliar	35	33	30
24	Otras partes y no especificadas del tracto biliar	34	30	38
25	Páncreas	125	119	120
26	Otras loc. y las mal definidas del ap. digestivo	13	5	11
C30-C39	APARATO RESPIRATORIO	804	757	870
30	Fosa nasal & oído medio	5	4	3
31	Senos accesorios	4	1	10
32	Laringe	169	142	175
33	Tráquea	2	0	1
34	Bronquios y pulmón	604	588	653
37	Timo	2	4	4
38	Corazón, mediastino y pleura	15	17	24
39	Otras loc. y las mal definidas del ap. respiratorio	3	1	0
C40-C41	HUESOS, ARTICULACIONES Y CARTÍLAGOS ART.	14	18	13
40	Huesos, artic. y cartílagos de extremidades	6	9	8
41	Huesos, artic. y cartílagos de otras partes y no espec.	8	9	5

Localización		Media 95-97	1998	1999
C42	SIST. HEMATOPOYÉTICO Y RETÍCULO ENDOTELIAL	179	188	147
C44	PIEL	107	126	117
C47	NERVIOS PERIFÉRICOS Y SIST. NERVIOSO AUTÓNOMO	1	2	1
C48	PERITONEO Y RETROPERITONEO	17	15	20
C49	TJ. CONJUNT. SUB. Y OTROS TJ. BLANDOS	33	40	27
C50	MAMA	565	650	619
C51-C58	APARATO GENITAL FEMENINO	280	294	292
51	Vulva	14	20	11
52	Vagina	2	2	1
53	Cuello del útero	55	54	53
54	Cuerpo del útero	110	108	114
55	Útero & SAI	11	7	9
56	Ovario	82	96	99
57	Otros órg. genit. fem. y no especificados	6	7	4
58	Placenta	0	0	1
C60-C63	APARATO GENITAL MASCULINO	336	362	471
60	Pene	6	5	6
61	Glándula prostática	308	340	441
62	Testículo	21	14	23
63	Otros órg. genit. masc. y no especificados	1	3	1
C64-C68	APARATO URINARIO	369	395	414
64	Riñón	115	116	148
65	Pelvis renal	9	18	11
66	Uréter	5	5	4
67	Vejiga urinaria	235	256	246
68	Otros órg. urinarios y no especificados	4	0	5
C69-C72	OJO, ENCÉFALO Y OTROS SNC	122	106	111
69	Ojos y anexos	8	9	9
70	Meninges	1	2	2
71	Encéfalo	109	89	98
72	Médula espinal, nerv. craneales y otras p. del SNC	4	6	2
C73-C75	TIROIDES Y OTRAS GL. ENDOCRINAS	36	46	37
73	Glándula tiroides	30	41	34
74	Glándula suprarrenal	3	5	3
75	Otras glándulas endocr. y estructuras relacionadas	3	0	0
C76	OTRAS LOCALIZACIONES MAL DEFINIDAS	14	12	11
C77	GANGLIOS LINFÁTICOS	112	126	116
C80	LOCALIZACIÓN PRIMARIA DESCONOCIDA	225	235	202
C00-C80	TODAS LAS LOCALIZACIONES	4.862	5.083	5.237

TABLA 3: LOCALIZACIONES MÁS FRECUENTES POR SEXO, CAPV 1998, 1999

HOMBRES				
1998		1999		
%			%	
16,5	Pulmón*	1º	Próstata	17,5
13,5	Próstata	2º	Pulmón*	16,0
8,9	Colon	3º	Colon	7,8
7,5	Vejiga	4º	Vejiga	7,0
6,0	Estómago	5º	Estómago	6,3
5,3	URS + Recto**	6º	URS + Recto**	5,8
4,4	Laringe	7º	Laringe	4,2
4,4	Primario desconocido	8º	Primario desconocido	3,9
3,4	S. Hematopoyético	9º	Riñón***	3,6
3,3	Hígado	10º	Hígado	3,2

* Pulmón = C33-C34

** URS + Recto = C19-C21

*** Riñón = C64-C66

**** Ovario = C56-C57

MUJERES				
1998		1999		
%			%	
30,6	Mama	1º	Mama	29,3
7,9	Colon	2º	Colon	8,7
5,9	Cuerpo de útero	3º	Cuerpo de útero	5,9
5,3	Estómago	4º	URS + Recto**	5,4
4,4	URS + Recto**	5º	Estómago	4,7
4,4	Ovario****	6º	Ovario****	4,3
4,1	S. Hematopoyético	7º	Primario desconocido	4,0
4,0	Primario desconocido	8º	Pulmón	3,7
3,5	Pulmón	9º	S. Hematopoyético	3,6
2,7	Melanoma de piel	10º	Ganglios linfáticos	2,9

**TABLA 4: CARACTERÍSTICAS DE LAS LOCALIZACIONES MÁS FRECUENTES EN
AMBOS SEXOS, CAPV 1998-1999**

Localizaciones más frecuentes	Nº casos (%)	Hombres / Mujeres	Edad Media	Mortalidad / Incidencia %
Mama	2.326 (12,1)	0,01	59,4	25,7
Pulmón	2.148 (11,2)	7,10	65,3	84,1
Próstata	1.793 (9,4)	-	71,9	32,5
Colon	1.597 (8,3)	1,60	69,4	52,8
Estómago	1.086 (5,7)	2,00	68,5	62,9
URS + Recto	1.016 (5,3)	1,80	67,7	30,7
Vejiga	833 (4,3)	5,10	68,6	35,7
P. Desconocido	784 (4,1)	1,60	69,0	92,9
Sistema Hematopoyético	642 (3,3)	1,20	65,0	66,5
Hígado	532 (2,8)	2,50	68,4	77,5
TODAS LAS LOCALIZACIONES	19.174 (100,0)	1,60	64,9	49,4

TABLA 5: NÚMERO Y TASAS* DE CÁNCER EN LA CAPV. HOMBRES 1998-1999.

Localización		1998			1999		
		Número	T.B.	T.E.E.	Número	T.B.	T.E.E.
C00-C14	LABIO, CAVIDAD ORAL Y FARINGE	381			400		
00	Labio	45	4,4	3,9	64	6,3	5,0
01	Base de la lengua	33	4,2	3,0	20	2,0	1,7
02	Otras partes no especificadas de la lengua	31	3,0	2,8	35	3,4	2,9
03	Encías	8	0,8	0,7	6	0,6	0,5
04	Suelo de la boca	35	3,4	3,1	33	3,2	3,0
05	Paladar	20	1,9	1,9	22	2,1	2,0
06	Otras partes y no especificadas de la boca	17	1,7	1,6	28	2,7	2,5
07	Glándula parótida	6	0,6	0,6	8	0,8	0,7
08	Otras glándulas salivales mayores y no especificadas	1	0,1	0,1	2	0,2	0,2
09	Amígdala	26	2,5	2,3	31	3,0	2,9
10	Orofaringe	14	1,4	1,3	40	3,9	3,5
11	Nasofaringe	30	2,9	2,7	25	2,4	2,2
12	Seno piriforme	65	6,3	6,0	36	3,5	3,2
13	Hipofaringe	22	2,1	2,0	28	2,7	2,5
14	Otras loc. y las mal definidas de labio, cavidad	28	2,7	2,5	22	2,1	2,0
C15-C26	APARATO DIGESTIVO	1.614			1.713		
15	Esófago	131	12,8	11,6	144	14,1	12,4
16	Estómago	329	32,2	27,8	376	36,8	31,6
17	Intestino delgado	20	1,9	1,7	17	1,7	1,5
18	Colon	489	47,8	40,9	471	46,1	39,3
19	Unión rectosigmoidea	84	8,2	7,1	101	9,9	8,4
20	Recto	196	19,2	16,6	235	23,0	19,9
21	Ano y conducto anal	12	1,2	1,0	11	1,1	0,9
22	Hígado y conductos biliares intrahepáticos	183	17,9	15,6	193	18,9	16,2
23	Vesícula biliar	12	1,8	1,0	17	1,7	1,5
24	Otras partes y no especificadas del tracto biliar	25	2,4	2,1	27	2,6	2,3
25	Páncreas	126	12,3	10,9	116	11,4	9,8
26	Otras loc. y las mal definidas del ap. digestivo	7	0,7	0,6	5	0,5	0,5
C30-C39	APARATO RESPIRATORIO	1.195			1.262		
30	Fosa nasal & oído medio	7	0,7	0,6	6	0,6	0,5
31	Senos accesorios	7	0,7	0,6	11	1,1	0,9
32	Laringe	243	23,7	21,4	251	24,6	22,0
33	Tráquea	1	0,1	0,1	2	0,2	0,2
34	Bronquios y pulmón	913	89,2	77,3	957	93,7	80,7
37	Timo	2	0,2	0,2	7	0,7	0,6
38	Corazón, mediastino y pleura	22	2,1	1,8	28	2,7	2,4
39	Otras loc. y las mal definidas del ap. respiratorio	0	0,0	0,0	0	0,0	0,0
C40-C41	HUESOS, ARTICULACIONES Y CARTÍLAGOS ART.	24			14		
40	Huesos, artic. y cartílagos de extremidades	14	1,4	1,4	7	0,7	0,7
41	Huesos, artic. y cartílagos de otras partes y no espec.	10	1,0	0,8	7	0,7	0,6

* T.B. = Tasa Bruta y

T.E.E. = Tasa Estandarizada con la población europea por 100.000 habitantes

1/2 (Hombres)

Localización		1998			1999		
		Número	T.B.	T.E.E.	Número	T.B.	T.E.E.
C42	SIST. HEMATOPOYÉTICO Y RETÍCULO ENDOTELIAL	187	18,3	16,3	158	15,5	13,6
C44	PIEL	94	9,2	8,0	121	11,8	10,4
C47	NERVIOS PERIFÉRICOS Y SIST. NERVIOSO AUTÓNOMO	2	0,2	0,1	1	0,1	0,2
C48	PERITONEO Y RETROPERITONEO	10	1,0	0,9	18	1,8	1,5
C49	TJ. CONJUNT. SUB. Y OTROS TJ. BLANDOS	43	4,2	3,8	28	2,7	2,5
C50	MAMA	13	1,3	1,1	20	2,0	1,7
C60-C63	APARATO GENITAL MASCULINO	802			1.105		
60	Pene	15	1,2	1,3	11	1,1	0,9
61	Glándula prostática	744	72,3	61,5	1.049	102,7	84,0
62	Testículo	38	3,7	3,2	41	4,0	3,6
63	Otros órg. genit. masc. y no especificados	5	0,5	0,5	4	0,4	0,4
C64-C68	APARATO URINARIO	607			643		
64	Riñón	159	15,5	13,7	195	19,1	16,5
65	Pelvis renal	26	2,5	2,1	18	1,8	1,4
66	Uréter	6	0,6	0,5	6	0,6	0,5
67	Vejiga urinaria	414	40,5	34,9	419	41,0	34,9
68	Otros órg. urinarios y no especificados	2	0,2	0,2	5	0,5	0,4
C69-C72	OJO, ENCÉFALO Y OTROS SNC	117			122		
69	Ojos y anexos	10	1,0	1,0	8	0,8	0,6
70	Meninges	1	0,1	0,1	3	0,3	0,3
71	Encéfalo	100	9,8	9,1	111	10,9	9,8
72	Médula espinal, nerv. craneales y otras p. del SNC	6	0,6	0,5	0	0,0	0,0
C73-C75	TIROIDES Y OTRAS GL. ENDOCRINAS	35			27		
73	Glándula tiroides	29	2,8	2,5	26	2,5	2,2
74	Glándula suprarrenal	6	0,6	0,6	0	0,0	0,0
75	Otras glándulas endocr. y estructuras relacionadas	0	0,0	0,0	1	0,1	0,1
C76	OTRAS LOCALIZACIONES MAL DEFINIDAS	10	1,0	0,8	6	0,6	0,5
C77	GANGLIOS LINFÁTICOS	145	14,2	12,6	123	12,0	11,3
C80	LOCALIZACIÓN PRIMARIA DESCONOCIDA	242	23,7	20,8	237	23,2	19,7
C00-C80	TODAS LAS LOCALIZACIONES	5.521	539,6	472,1	5.998	587,2	504,9

* T.B. = Tasa Bruta y
T.E.E. = Tasa Estandarizada con la población europea por 100.000 habitantes

2/2 (Hombres)

TABLA 6: NÚMERO Y TASAS* DE CÁNCER EN LA CAPV. MUJERES 1998-1999.

Localización		1998			1999		
		Número	T.B.	T.E.E.*	Número	T.B.	T.E.E.*
C00-C14	LABIO, CAVIDAD ORAL Y FARINGE	78			66		
00	Labio	4	0,4	0,2	13	1,2	0,7
01	Base de la lengua	5	0,5	0,5	3	0,3	0,3
02	Otras partes no especificadas de la lengua	16	1,5	1,1	11	1,0	0,8
03	Encías	3	0,3	0,2	2	0,2	0,1
04	Suelo de la boca	6	0,6	0,4	2	0,2	0,2
05	Paladar	1	0,1	0,1	2	0,2	0,1
06	Otras partes y no especificadas de la boca	15	1,4	1,0	10	0,9	0,7
07	Glándula parótida	5	0,5	0,3	7	0,7	0,5
08	Otras glándulas salivales mayores y no especificadas	4	0,4	0,3	1	0,1	0,0
09	Amígdala	6	0,6	0,4	4	0,4	0,4
10	Orofaringe	1	0,1	0,1	1	0,1	0,1
11	Nasofaringe	7	0,6	0,6	4	0,4	0,3
12	Seno piriforme	2	0,2	0,2	0	0,0	0,0
13	Hipofaringe	1	0,1	0,1	0	0,0	0,0
14	Otras loc. y las mal definidas de labio, cavidad	2	0,2	0,1	6	0,6	0,6
C15-C26	APARATO DIGESTIVO	970			1.011		
15	Esófago	17	1,6	1,1	17	1,6	1,3
16	Estómago	202	18,9	12,4	179	16,8	11,5
17	Intestino delgado	15	1,4	1,1	9	0,8	0,7
18	Colon	304	28,4	19,1	333	31,2	20,8
19	Unión rectosigmoidea	51	4,8	3,4	74	6,9	5,0
20	Recto	111	10,4	7,3	125	11,7	8,3
21	Ano y conducto anal	9	0,8	0,6	7	0,7	0,5
22	Hígado y conductos biliares intrahepáticos	77	7,2	4,7	79	7,4	4,5
23	Vesícula biliar	50	4,7	3,1	49	4,6	2,9
24	Otras partes y no especificadas del tracto biliar	33	3,1	1,8	26	2,4	1,6
25	Páncreas	94	8,8	5,5	102	9,6	6,0
26	Otras loc. y las mal definidas del ap. digestivo	7	0,6	0,3	11	1,0	0,6
C30-C39	APARATO RESPIRATORIO	158			176		
30	Fosa nasal & oído medio	4	0,4	0,2	2	0,2	0,4
31	Senos accesorios	1	0,1	0,1	5	0,5	0,3
32	Laringe	12	1,1	0,9	14	1,3	1,1
33	Tráquea	0	0,0	0,0	1	0,1	0,1
34	Bronquios y pulmón	133	12,4	9,5	141	13,2	10,2
37	Timo	2	0,2	0,1	2	0,2	0,1
38	Corazón, mediastino y pleura	5	0,5	0,3	11	1,0	1,0
39	Otras loc. y las mal definidas del ap. respiratorio	1	0,1	0,0	0	0,0	0,0
C40-C41	HUESOS, ARTICULACIONES Y CARTÍLAGOS ART.	9			11		
40	Huesos, artic. y cartílagos de extremidades	4	0,4	0,4	7	0,7	0,6
41	Huesos, artic. y cartílagos de otras partes y no espec.	5	0,5	0,4	4	0,4	0,3

* T.B. = Tasa Bruta y

T.E.E. = Tasa estandarizada con la población europea por 100.000 habitantes

1/2 (Mujeres)

Localización		1998			1999		
		Número	T.B.	T.E.E.*	Número	T.B.	T.E.E.*
C42	SIST. HEMATOPOYÉTICO Y RETÍCULO ENDOTELIAL	160	15,0	11,0	137	12,8	9,1
C44	PIEL	126	11,8	9,5	120	11,2	9,2
C47	NERVIOS PERIFÉRICOS Y SIST. NERVIOSO AUTÓNOMO	2	0,2	0,3	1	0,1	0,2
C48	PERITONEO Y RETROPERITONEO	19	1,8	1,2	12	1,1	0,7
C49	TJ. CONJUNT. SUB. Y OTROS TJ. BLANDOS	26	2,4	2,0	28	2,6	2,1
C50	MAMA	1.174	109,8	93,1	1.119	104,8	89,7
C51-C58	APARATO GENITAL FEMENINO	525			525		
51	Vulva	27	2,5	1,5	27	2,5	1,4
52	Vagina	4	0,4	0,2	2	0,2	0,2
53	Cuello del útero	88	8,2	7,4	91	8,5	7,5
54	Cuerpo del útero	225	21,0	16,4	227	21,3	16,2
55	Útero & SAI	13	1,2	0,8	14	1,3	0,9
56	Ovario	157	14,7	11,6	155	14,5	11,9
57	Otros órg. genit. fem. y no especificados	11	1,0	0,6	8	0,7	0,6
58	Placenta	0	0,0	0,0	1	0,1	0,1
C64-C68	APARATO URINARIO	155			178		
64	Riñón	66	6,2	4,7	82	7,7	5,6
65	Pelvis renal	5	0,5	0,3	7	0,7	0,4
66	Uréter	0	0,0	0,0	2	0,2	0,1
67	Vejiga urinaria	84	7,9	5,0	86	8,1	5,2
68	Otros órg. urinarios y no especificados	0	0,0	0,0	1	0,1	0,1
C69-C72	OJO, ENCÉFALO Y OTROS SNC	102			103		
69	Ojos y anexos	7	0,6	0,6	8	0,7	0,7
70	Meninges	1	0,1	0,1	2	0,2	0,1
71	Encéfalo	89	8,3	6,7	90	8,4	6,5
72	Médula espinal, nerv. craneales y otras p. del SNC	5	0,5	0,4	3	0,3	0,3
C73-C75	TIROIDES Y OTRAS GL. ENDOCRINAS	67			59		
73	Glándula tiroides	63	5,6	5,3	54	5,1	4,4
74	Glándula suprarrenal	3	0,3	0,4	5	0,5	0,5
75	Otras glándulas endocr. y estructuras relacionadas	1	0,1	0,1	0	0,0	0,0
C76	OTRAS LOCALIZACIONES MAL DEFINIDAS	11	1,0	0,9	12	1,1	0,7
C77	GANGLIOS LINFÁTICOS	101	9,4	7,7	109	10,2	8,0
C80	LOCALIZACIÓN PRIMARIA DESCONOCIDA	152	14,2	8,7	153	14,3	9,3
C00-C80	TODAS LAS LOCALIZACIONES	3.835	358,8	274,4	3.820	357,9	274,7

* T.B. = Tasa Bruta y

T.E.E. = Tasa estandarizada con la población europea por 100.000 habitantes

2/2 (Mujeres)

TABLA 7: NÚMERO DE CASOS POR TERRITORIO HISTÓRICO. HOMBRES 1998, 1999.

Localización		ÁLAVA		GIPUZKOA		BIZKAIA	
		1998	1999	1998	1999	1998	1999
C00-C14	LABIO, CAVIDAD ORAL Y FARINGE	50	53	117	114	214	233
00	Labio	6	15	11	16	28	33
01	Base de la lengua	2	3	7	3	24	14
02	Otras partes no especificadas de la lengua	4	1	10	16	17	18
03	Encías	1	0	4	1	3	5
04	Suelo de la boca	4	3	11	8	20	22
05	Paladar	6	5	6	6	8	11
06	Otras partes y no especificadas de la boca	1	2	8	14	8	12
07	Glándula parótida	0	1	4	0	2	7
08	Otras glándulas salivales mayores y no especificadas	1	0	0	1	0	1
09	Amígdala	4	3	9	8	13	20
10	Orofaringe	1	3	5	7	8	30
11	Nasofaringe	6	2	6	9	18	14
12	Seno piriforme	12	9	15	12	38	15
13	Hipofaringe	2	4	7	6	13	18
14	Otras loc. y las mal definidas de labio, cavidad	0	2	14	7	14	13
C15-C26	APARATO DIGESTIVO	225	238	456	520	933	955
15	Esófago	13	22	43	38	75	84
16	Estómago	45	52	93	115	191	209
17	Intestino delgado	1	3	2	5	17	9
18	Colon	78	48	125	146	286	277
19	Unión rectosigmoidea	10	17	26	33	48	51
20	Recto	33	34	52	76	111	125
21	Ano y conducto anal	0	6	6	0	6	5
22	Hígado y conductos biliares intrahepáticos	25	34	52	60	106	99
23	Vesícula biliar	0	4	4	6	8	7
24	Otras partes y no especificadas del tracto biliar	4	1	7	5	14	21
25	Páncreas	16	17	41	34	69	65
26	Otras loc. y las mal definidas del ap. digestivo	0	0	5	2	2	3
C30-C39	APARATO RESPIRATORIO	149	155	376	338	670	769
30	Fosa nasal & oído medio	1	1	3	3	3	2
31	Senos accesorios	0	1	7	4	0	6
32	Laringe	40	26	67	56	136	169
33	Tráquea	0	0	1	1	0	1
34	Bronquios y pulmón	102	124	295	261	516	572
37	Timo	0	1	0	3	2	3
38	Corazón, mediastino y pleura	6	2	3	10	13	16
39	Otras loc. y las mal definidas del ap. respiratorio	0	0	0	0	0	0
C40-C41	HUESOS, ARTICULACIONES Y CARTÍLAGOS ART.	2	0	10	5	12	9
40	Huesos, artic. y cartílagos de extremidades	2	0	6	3	6	4
41	Huesos, artic. y cartílagos de otras partes y no espec.	0	0	4	2	6	5

Localización		ÁLAVA		GIPUZKOA		BIZKAIA	
		1998	1999	1998	1999	1998	1999
C42	SIST. HEMATOPOYÉTICO Y RETÍCULO ENDOTELIAL	23	18	65	63	99	77
C44	PIEL	11	16	25	41	58	64
C47	NERVIOS PERIFÉRICOS Y SIST. NERVIOSO AUTÓNOMO	0	0	1	4	1	1
C48	PERITONEO Y RETROPERITONEO	2	1	2	7	6	13
C49	TJ. CONJUNT. SUB. Y OTROS TJ. BLANDOS	6	7	11	10	26	14
C50	MAMA	0	2	6	3	7	8
C60-C63	APARATO GENITAL MASCULINO	143	140	297	491	362	471
60	Pene	1	2	9	0	5	6
61	Glándula prostática	132	130	272	478	340	441
62	Testículo	8	7	16	11	14	23
63	Otros órg. genit. masc. y no especificados	2	1	0	2	3	1
C64-C68	APARATO URINARIO	85	79	204	236	318	328
64	Riñón	19	23	59	65	81	107
65	Pelvis renal	1	2	9	9	16	7
66	Uréter	0	3	1	1	5	2
67	Vejiga urinaria	63	51	135	160	216	208
68	Otros órg. urinarios y no especificados	2	0	0	1	0	4
C69-C72	OJO, ENCÉFALO Y OTROS SNC	11	22	48	41	58	59
69	Ojos y anexos	0	0	4	3	6	5
70	Meninges	0	1	0	2	1	0
71	Encéfalo	11	21	41	36	48	54
72	Médula espinal, nerv. craneales y otras p. del SNC	0	0	3	0	3	0
C73-C75	TIROIDES Y OTRAS GL. ENDOCRINAS	3	6	14	8	18	13
73	Glándula tiroides	3	6	12	7	14	13
74	Glándula suprarrenal	0	0	2	0	4	0
75	Otras glándulas endocr. y estructuras relacionadas	0	0	0	1	0	0
C76	OTRAS LOCALIZACIONES MAL DEFINIDAS	2	2	3	2	5	2
C77	GANGLIOS LINFÁTICOS	16	18	60	42	69	63
C80	LOCALIZACIÓN PRIMARIA DESCONOCIDA	26	32	67	75	149	130
C00-C80	TODAS LAS LOCALIZACIONES	754	789	1.762	2.000	3.005	3.209

TABLA 8: NÚMERO DE CASOS POR TERRITORIO HISTÓRICO. MUJERES 1998, 1999.

Localización		ÁLAVA		GIPUZKOA		BIZKAIA	
		1998	1999	1998	1999	1998	1999
C00-C14	LABIO, CAVIDAD ORAL Y FARINGE	6	6	22	29	50	31
00	Labio	0	3	1	3	3	7
01	Base de la lengua	0	0	2	1	3	2
02	Otras partes no especificadas de la lengua	2	1	4	6	10	4
03	Encías	0	0	1	2	2	0
04	Suelo de la boca	1	0	0	1	5	1
05	Paladar	0	0	0	2	1	0
06	Otras partes y no especificadas de la boca	1	1	3	4	11	5
07	Glándula parótida	0	0	1	6	4	1
08	Otras glándulas salivales mayores y no especificadas	1	0	1	1	2	0
09	Amígdala	1	0	3	1	2	3
10	Orofaringe	0	1	0	0	1	0
11	Nasofaringe	0	0	2	0	5	4
12	Seno piriforme	0	0	2	0	0	0
13	Hipofaringe	0	0	0	0	1	0
14	Otras loc. y las mal definidas de labio, cavidad	0	0	2	2	0	4
C15-C26	APARATO DIGESTIVO	113	145	343	316	514	550
15	Esófago	1	3	8	7	8	7
16	Estómago	26	25	72	47	104	107
17	Intestino delgado	1	2	6	5	8	2
18	Colon	30	43	118	109	156	181
19	Unión rectosigmoidea	6	12	15	27	30	35
20	Recto	11	22	32	34	68	69
21	Ano y conducto anal	2	1	5	4	2	2
22	Hígado y conductos biliares intrahepáticos	12	12	21	23	44	44
23	Vesícula biliar	7	10	18	16	25	23
24	Otras partes y no especificadas del tracto biliar	5	2	12	7	16	17
25	Páncreas	12	12	32	35	50	55
26	Otras loc. y las mal definidas del ap. digestivo	0	1	4	2	3	8
C30-C39	APARATO RESPIRATORIO	21	19	50	56	87	101
30	Fosa nasal & oído medio	1	0	2	1	1	1
31	Senos accesorios	0	0	0	1	1	4
32	Laringe	2	2	4	6	6	6
33	Tráquea	0	1	0	0	0	0
34	Bronquios y pulmón	18	15	43	45	72	81
37	Timo	0	0	0	1	2	1
38	Corazón, mediastino y pleura	0	1	1	2	4	8
39	Otras loc. y las mal definidas del ap. respiratorio	0	0	0	0	1	0
C40-C41	HUESOS, ARTICULACIONES Y CARTÍLAGOS ART.	0	0	3	7	6	4
40	Huesos, artic. y cartílagos de extremidades	0	0	1	3	3	4
41	Huesos, artic. y cartílagos de otras partes y no espec.	0	0	2	4	3	0

Localización		ÁLAVA		GIPUZKOA		BIZKAIA	
		1998	1999	1998	1999	1998	1999
C42	SIST. HEMATOPOYÉTICO Y RETÍCULO ENDOTELIAL	27	24	44	43	89	70
C44	PIEL	17	18	41	49	68	53
C47	NERVIOS PERIFÉRICOS Y SIST. NERVIOSO AUTÓNOMO	0	0	1	1	1	0
C48	PERITONEO Y RETROPERITONEO	1	3	9	2	9	7
C49	TJ. CONJUNT. SUB. Y OTROS TJ. BLANDOS	5	4	7	11	14	13
C50	MAMA	125	140	406	368	643	611
C51-C58	APARATO GENITAL FEMENINO	59	64	172	169	294	292
51	Vulva	1	4	6	12	20	11
52	Vagina	1	0	1	1	2	1
53	Cuello del útero	9	14	25	24	54	53
54	Cuerpo del útero	32	30	85	83	108	114
55	Útero & SAI	0	1	6	4	7	9
56	Ovario	12	14	49	42	96	99
57	Otros órg. genit. fem. y no especificados	4	1	0	3	7	4
58	Placenta	0	0	0	0	0	1
C64-C68	APARATO URINARIO	19	26	59	66	77	86
64	Riñón	6	8	25	33	35	41
65	Pelvis renal	0	2	3	1	2	4
66	Uréter	0	0	0	0	0	2
67	Vejiga urinaria	13	16	31	32	40	38
68	Otros órg. urinarios y no especificados	0	0	0	0	0	1
C69-C72	OJO, ENCÉFALO Y OTROS SNC	12	9	42	42	48	52
69	Ojos y anexos	0	1	4	3	3	4
70	Meninges	0	0	0	0	1	2
71	Encéfalo	12	8	36	38	41	44
72	Médula espinal, nerv. craneales y otras p. del SNC	0	0	2	1	3	2
C73-C75	TIROIDES Y OTRAS GL. ENDOCRINAS	13	16	26	19	28	24
73	Glándula tiroides	12	16	24	17	27	21
74	Glándula suprarrenal	0	0	2	2	1	3
75	Otras glándulas endocr. y estructuras relacionadas	1	0	0	0	0	0
C76	OTRAS LOCALIZACIONES MAL DEFINIDAS	2	0	2	3	7	9
C77	GANGLIOS LINFÁTICOS	14	4	30	52	57	53
C80	LOCALIZACIÓN PRIMARIA DESCONOCIDA	20	19	46	62	86	72
C00-C80	TODAS LAS LOCALIZACIONES	454	497	1.303	1.295	2.078	2.028



OSASUN SAILA

Osasun Sailburuordetza
Osasun Plangintza eta
Antolamenduko Zuzendaritza

DEPARTAMENTO DE SANIDAD

Viceconsejería de Sanidad
Dirección de Planificación y
Ordenación Sanitaria

FIGURAS

Figura 1: TASA DE INCIDENCIA ESPECÍFICA POR GRUPO DE EDAD Y SEXO. TODAS LAS LOCALIZACIONES. CAPV 1998-1999.

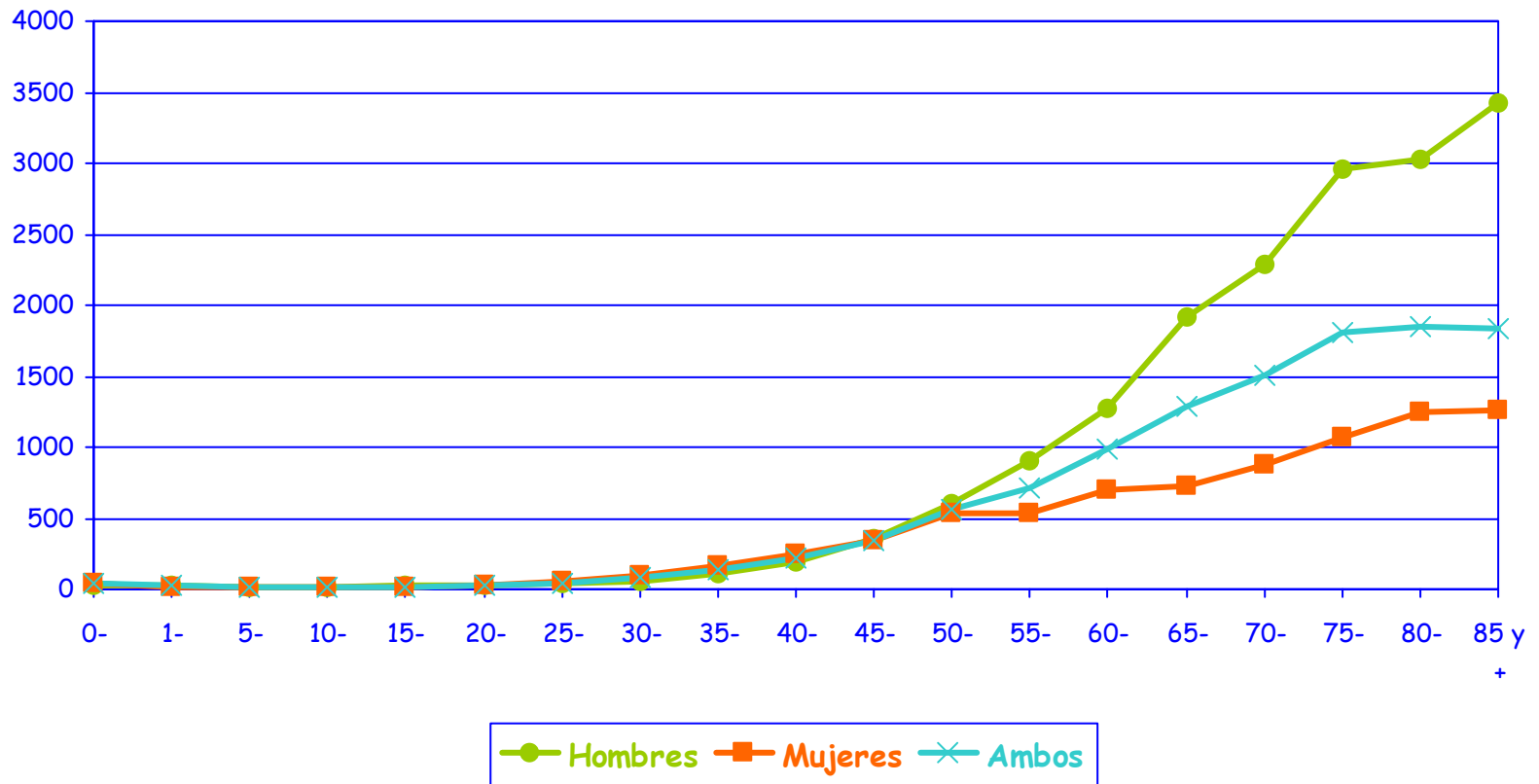
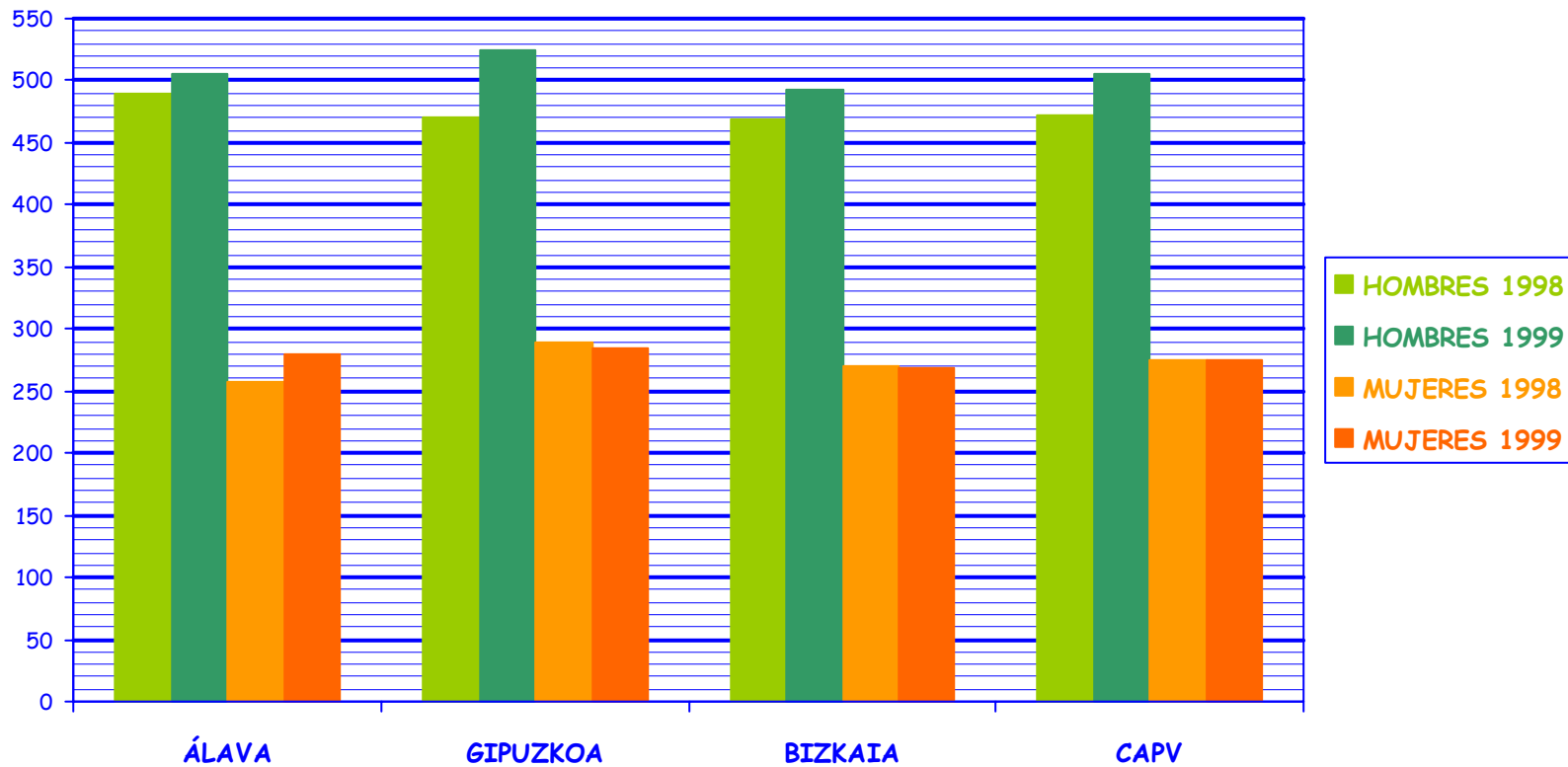


Figura 2: TASAS DE INCIDENCIA* POR SEXO Y TERRITORIO HISTÓRICO, CAPV 1994-1997



* Estandarizadas con la población europea / 100.000 habitantes

Figura 3: EXTENSIÓN TUMORAL POR SEXO,
CAPV 1998-1999

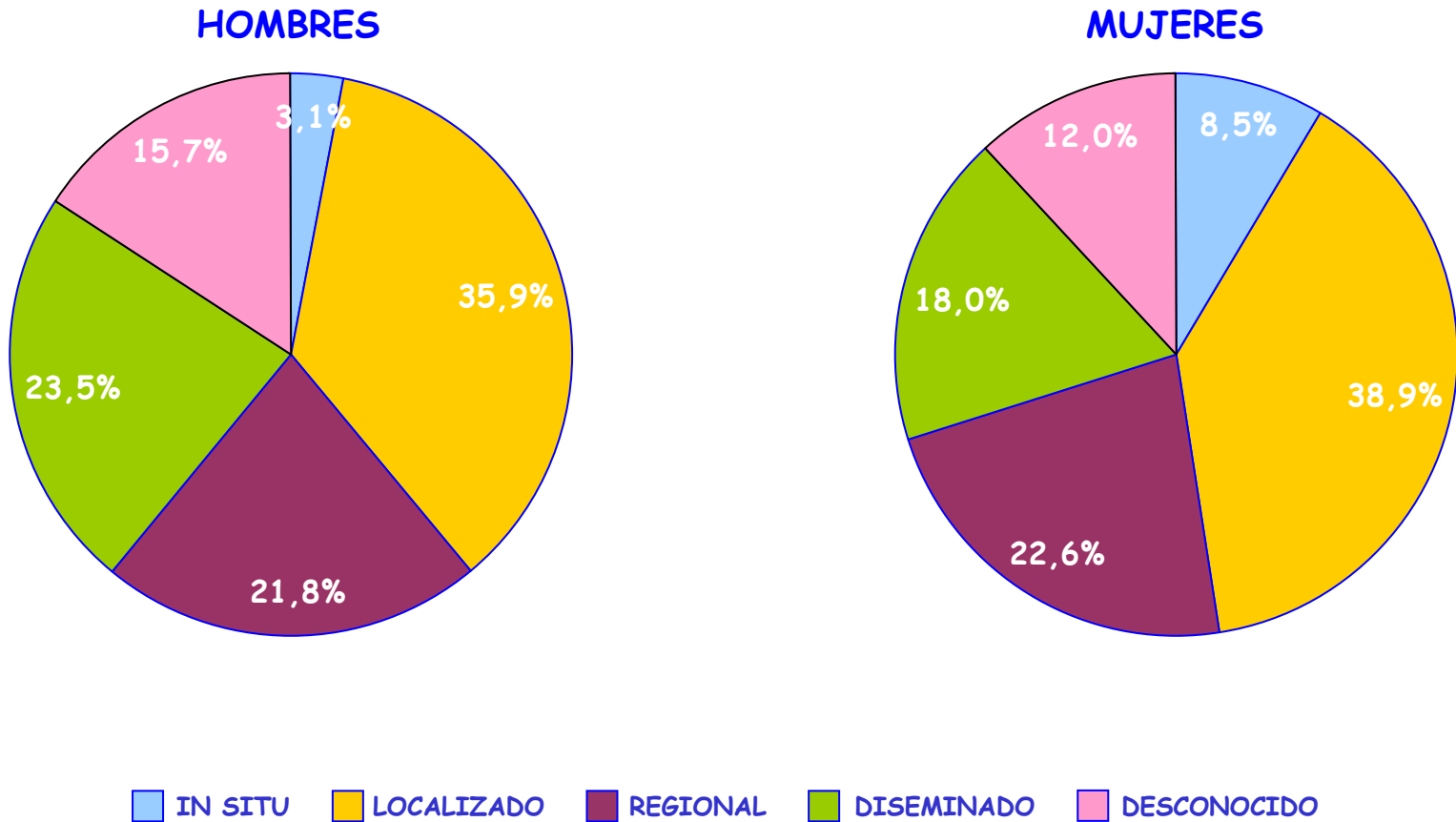


Figura 4: TASA DE INCIDENCIA ESPECÍFICA DE CÁNCER DE PULMÓN POR GRUPO DE EDAD Y TERRITORIO HISTÓRICO. HOMBRES CAPV 1998-1999.

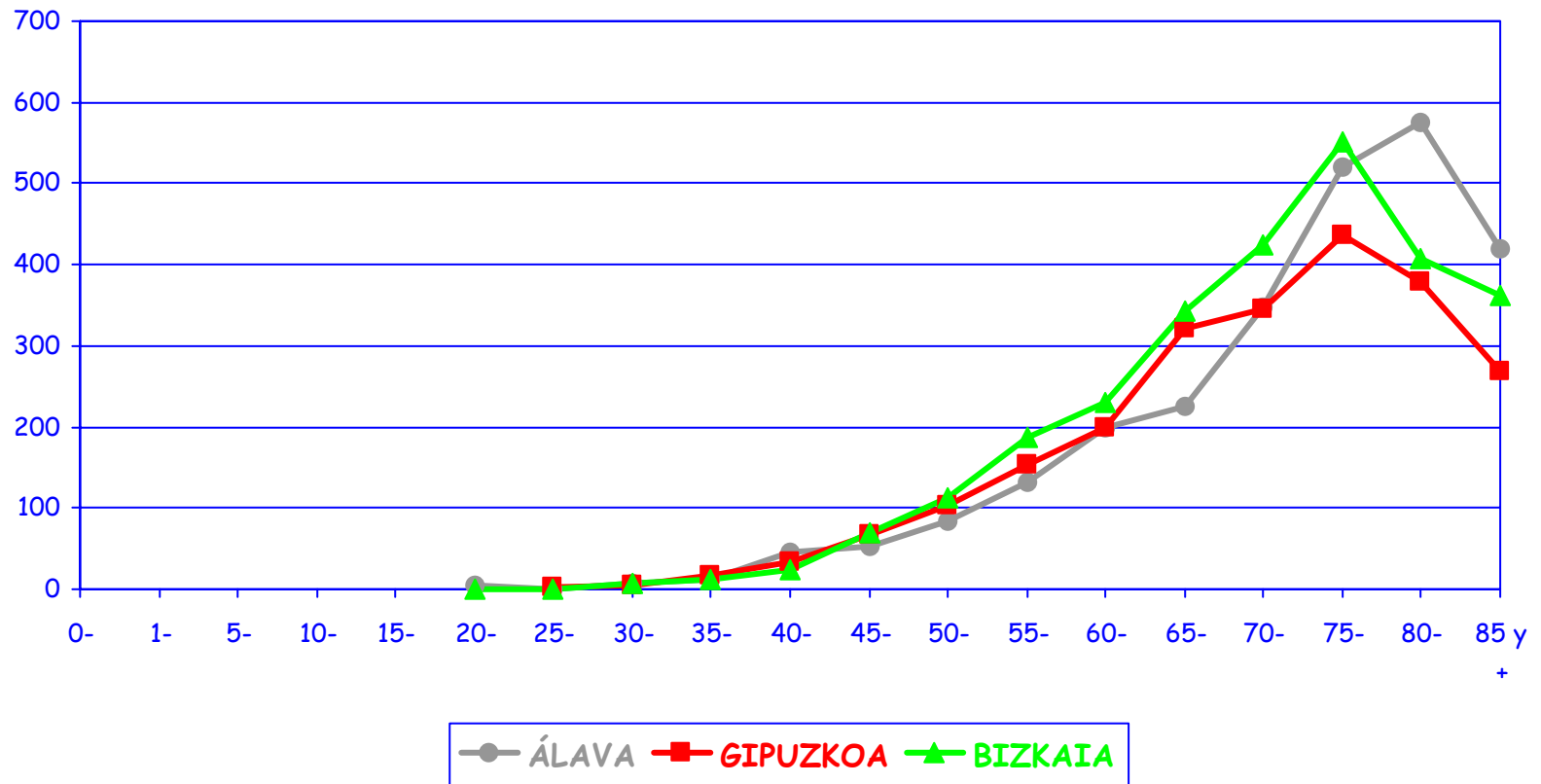


Figura 5: TASA DE INCIDENCIA ESPECÍFICA DE CÁNCER DE MAMA POR GRUPO DE EDAD Y TERRITORIO HISTÓRICO. MUJERES CAPV 1998-1999.

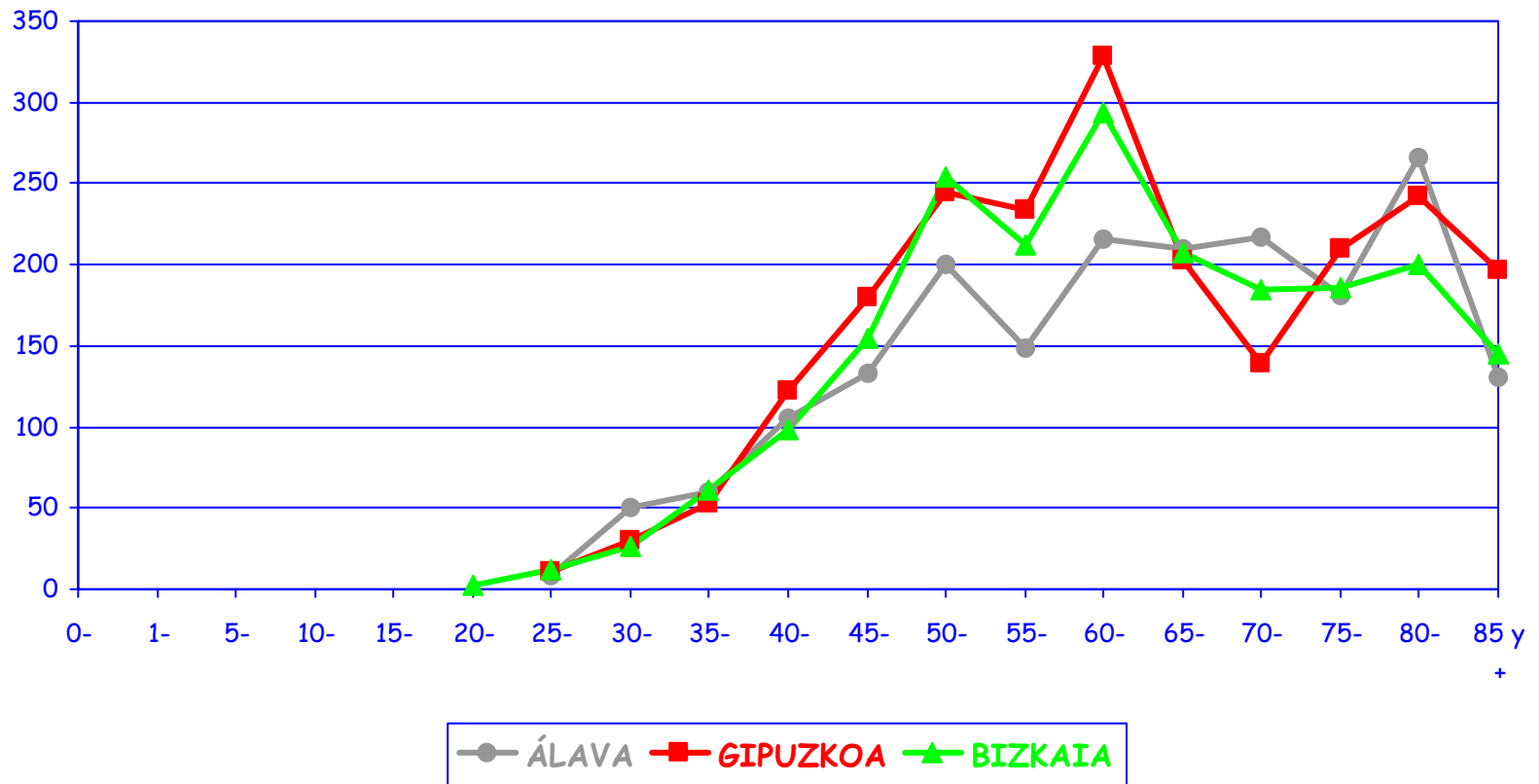


Figura 6a: TASA DE INCIDENCIA ESPECÍFICA DE CÁNCER DE PRÓSTATA POR GRUPO DE EDAD. HOMBRES CAPV.

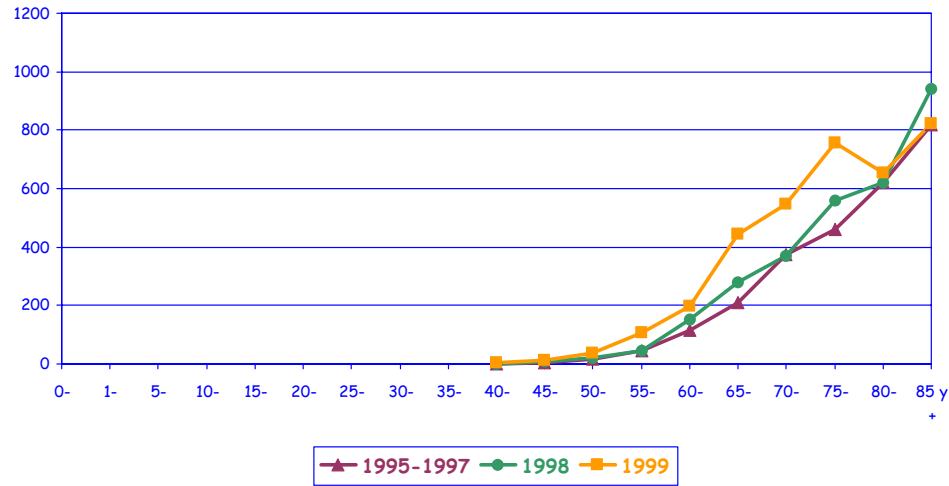


Figura 6b: TASA DE INCIDENCIA ESPECÍFICA DE CÁNCER DE PRÓSTATA POR GRUPO DE EDAD Y TERRITORIO HISTÓRICO. HOMBRES CAPV 1998-1999.

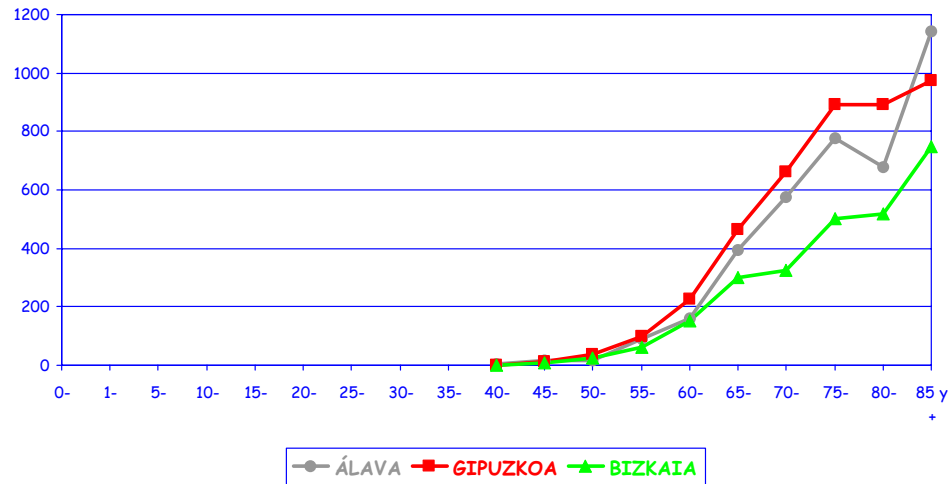


Figura 7: TASA DE INCIDENCIA ESPECÍFICA DE MELANOMA DE PIEL POR GRUPO DE EDAD Y SEXO. CAPV 1998-1999.

