



**OSASUN SAILA**

Osasun Sailburuordetza  
Osasun Plangintzaeta  
Antolamenduko Zuzendaritza

**DEPARTAMENTO DE SANIDAD**

Viceconsejería de Sanidad  
Dirección de Planificación y  
Ordenación Sanitaria

# **INFORME DEL REGISTRO DE CÁNCER DEL AÑO 2003**

**Servicio de Registros e Información Sanitaria  
DIRECCIÓN DE PLANIFICACIÓN Y ORDENACIÓN SANITARIA  
DEPARTAMENTO DE SANIDAD**

-Julio 2008-

**OSASUN SAILA**

Osasun Sailburuordetza  
Osasun Plangintzaeta  
Antolamenduko Zuzendaritza

**DEPARTAMENTO DE SANIDAD**

Viceconsejería de Sanidad  
Dirección de Planificación y  
Ordenación Sanitaria

## RESUMEN

Se presenta la información de la incidencia de cáncer en las personas residentes en la Comunidad Autónoma del País Vasco (CAPV), durante el año 2003 y su distribución por sexo, edad, localización anatómica y territorio histórico. Asimismo se estudia la evolución de la incidencia en los últimos diez años en localizaciones específicas.

Se han diagnosticado por primera vez 11.052 tumores malignos, 4.281 (38,7%) en mujeres y 6.771 (61,3%) en hombres. La tasa bruta de incidencia de cáncer es de 532,2 casos por 100.000 habitantes de los que corresponden 403 a las mujeres y 667 a los hombres.

El cáncer colo-rectal aparece como el grupo de tumores malignos más frecuente considerando ambos sexos (13,9%), seguido en orden de frecuencia de los tumores de mama (10,9%) y el de pulmón (10,5%).

La tasa de incidencia de cáncer ajustada a la población europea es de 388,6 casos por 100.000 habitantes, 282,1 en las mujeres y 525,6 en los hombres.

En los últimos diez años los tumores de colon-recto han aumentado el 2,1% anual, de manera estadísticamente significativa, en ambos sexos y también el melanoma de piel (5,59%), los linfomas (4,63%), y la vejiga (1,58%). Asimismo han disminuido, estadísticamente significativo, los tumores malignos de estómago, 2,27% anualmente, de la laringe (2,6%), y del labio (1,7%).

## **INTRODUCCIÓN**

Como en ocasiones anteriores se presenta la información sobre la incidencia del cáncer en la CAPV. La información de este informe está referida al año 2003.

Desde el último informe del Registro de Cáncer de Euskadi (1) no se ha modificado el procedimiento de recogida de datos pero sí la clasificación utilizada para la codificación de las localizaciones y morfología de los tumores para armonizar nuestros datos con los de otros registros.

Además de la descripción de la incidencia correspondiente al año 2003 se ha analizado la evolución de las tasas de incidencia en la última década, de algunos tumores seleccionados.

Se recuerdan a continuación, de modo abreviado, algunas de las definiciones utilizadas y que se recogen en el manual de procedimiento (2).

## **DEFINICIONES DE INTERÉS**

Tumor registrado: todo tumor diagnosticado por primera vez en la CAPV y recogido en alguna de las fuentes de información utilizadas.

Caso: Todo tumor maligno diagnosticado por primera vez en cualquier persona residente en la CAPV desde el año 1986. También se incluyen los tumores "in situ" así como los tumores de malignidad incierta en vejiga, ovario, sistema nervioso central y carcinoides y los tumores benignos del sistema nervioso central. Se excluyen los tumores basocelulares y epidermoides de piel.

Edad: es la edad que tiene el paciente en el momento del diagnóstico.

Base de diagnóstico: se recoge solamente la mejor base para el diagnóstico.

Casos Solo Certificado de Defunción (SCD): son aquellos casos de los que no se ha encontrado información en ninguna de las fuentes excepto en el certificado de defunción.

## **MATERIAL Y MÉTODO**

Las fuentes de información han sido todos los hospitales públicos de la red de Osakidetza, el Instituto Oncológico de Gipuzkoa y numerosos centros de diagnóstico y atención a pacientes oncológicos privados.

Los tumores en su localización y morfología se han codificado, por primera vez, con la Clasificación Internacional de Enfermedades para Oncología versión 3, CIE-O v3 (3).

El análisis es descriptivo y para todo lo referente a la frecuencia e incidencia se utilizaran solamente los casos invasivos/tumores malignos (M.../3, M.../6, M.../9) diagnosticados por primera vez en los residentes de la CAPV.

La calidad de los datos se mide mediante los indicadores habituales propuestos por la International Association of Cancer Registries y la International Agency of Research on Cancer (IACR, IARC) (4), como son la verificación microscópica, edad desconocida, casos procedentes solamente de los certificados de defunción y también los casos cuyo tumor primario es desconocido y aquellos que están mal definidos en los diferentes aparatos.

Para el cálculo de las tasas brutas en la CAPV, en cada sexo y para cada una de las localizaciones se utiliza como denominador la población de la CAPV obtenida por extrapolación lineal entre el padrón de 1996 y el censo de 2001 suministrados por el Instituto Vasco de Estadística/EUSTAT. Para el

cálculo de las tasas estandarizadas se utiliza el método directo y la población europea estándar (5).

La evolución de la tasa de incidencia en la CAPV durante los últimos años se ha cuantificado mediante un modelo de regresión de Poisson (6) siendo la variable dependiente el número de casos y las variables independientes la edad y el año de incidencia.

## RESULTADOS

En el año 2003 se han registrado por primera vez 12.455 tumores. La mayor parte, 11.947, tenían su residencia en la CAPV y en menor medida en las provincias limítrofes como Burgos (264), Cantabria (86) y Navarra (55). La residencia no fue conocida en 60 de los tumores.

De los 11.947 tumores diagnosticados por primera vez en los residentes en la CAPV, 652 fueron tumores benignos, 124 inciertos, 652 tumores "in situ" y 11.052 tumores malignos. La incidencia de cáncer está referida a estos últimos tumores.

Los indicadores de calidad se presentan en la Tabla 1. La edad fue desconocida en 4 casos y la verificación microscópica (histológica y citológica) de los tumores fue de 87,5%. El 3,3% de los casos fue conocido solamente a través del certificado de defunción y el tumor primario es desconocido en el 3,2% de los casos, algo más alto para las mujeres que para los hombres.

El número de casos en los hombres fue de 6.771 y en las mujeres de 4.281 siendo la razón hombre/mujer de 1,58. La distribución del número de casos en cada una de las localizaciones y en cada sexo se encuentra en la Tabla 2. Los tumores más frecuentes en los hombres fueron la próstata, el pulmón y el grupo del colon-recto y en las mujeres la mama, colon-recto y cuerpo de

útero (Tabla 3). A continuación se observan los tumores de la vejiga en los hombres y los tumores del sistema hematopoyético y retículoendotelial en las mujeres.

La tasa específica por grupos de edad se puede observar en la Fig. 1 en la que los tumores aumentan su frecuencia a partir de los 50 años. Los hombres superan a las mujeres excepto de los 30 a los 49 años.

La tasa de incidencia bruta de cáncer en la CAPV es de 532,2 casos/100.000 habitantes, 667,5 en los hombres y 403,1 en las mujeres. Su distribución en cada una de las localizaciones y en cada sexo se presenta en la Tabla 4.

La tasa de incidencia ajustada a la población europea por 100.000 habitantes en la CAPV fue de 388,6 correspondiendo 525,6 a los hombres y 282,1 a las mujeres. La tasa de incidencia de cáncer es muy parecida en cada uno de los territorios históricos en los hombres y algo más alta en las mujeres de Álava (287,7) que en Gipuzkoa y Bizkaia, como se puede comprobar en la Fig. 2, y con más detalle, en cada una de las localizaciones y sexo en las Tablas 5<sup>a</sup> y 5b. Destaca este año en los hombres la mayor incidencia del cáncer de estómago (34,2) y próstata (145,3) en Álava y la incidencia del cáncer de riñón y tiroides (18,8 y 4,5) respectivamente en Gipuzkoa así como la menor en los tumores malignos del sistema hematopoyético (15,8) en este territorio. En las mujeres lo más destacado es la mayor tasa de incidencia en el colon-recto (38,7) en Álava y en el sistema hematopoyético (22,2) y el cáncer de pulmón en Gipuzkoa (13,2).

En Bizkaia destaca la alta incidencia de cáncer de pulmón (80,3) en ambos sexos, en comparación con los otros Territorios Históricos.

La base de diagnóstico más frecuente fue la histología en 8.952 casos. Se utilizaron pruebas bioquímicas y/o inmunológicas, entre las que se incluye el PSA, en 124 casos y el diagnóstico fue clínico solamente o con alguna

investigación clínica en 807 casos (7,3%). En 35 autopsias se confirmó la presencia de un tumor maligno.

En el momento del diagnóstico, el tumor estaba localizado en la mayoría de los casos tanto en los hombres (42%) como en las mujeres (37,9%), estaba diseminado por encima del 20% de los casos y la extensión era desconocida en más del 10% de los casos (Fig. 3). Los tumores “in situ” fueron más frecuentes en las mujeres (9,7%) que en los hombres (2,7%) Fig.3.

La mayor parte de las morfologías fueron adenocarcinomas (40%) y una descripción más detallada de los grandes grupos histológicos se encuentra en la tabla 6.

En la tabla 7 se puede observar la evolución de las tasas de incidencia en los últimos diez años en localizaciones específicas.

### ***Labio, cavidad oral y faringe (C00-C14)***

Estas localizaciones tumorales, que constituyen un conjunto anatómico, se encuentran muy próximas y comparten algunos factores de riesgo como el tabaco y el alcohol entre otros. Junto con los tumores de laringe se suelen referir a ellos en la clínica como tumores de “cabeza y cuello”. Las localizaciones más frecuentes son el labio y el seno piriforme (0,6%) en los hombres y otras partes de la lengua (0,4%) en las mujeres.

La morfología de la mayor parte de los tumores es la de carcinomas epidermoides (92,5%).

Durante los últimos diez años las tasas han disminuido un 1,7% anualmente (IC -2,79, -0,62), este descenso es mayor en los hombres 2% (IC-3,17, -0,89) que en las mujeres 0,61% (IC-3,58, 2,45) (Fig.4).

### ***Aparato digestivo (C15-C26)***

La mayor parte de los tumores diagnosticados en la CAPV se concentran en las localizaciones del aparato digestivo, tanto en los hombres (27,9%) como en las mujeres (27,3%).

La localización más frecuente es el colon (965 casos, 32,5%) seguida del estómago (555 casos, 18%) y a más distancia el recto, hígado y páncreas. La morfología de la mayor parte de los tumores es la de adenocarcinoma (69%).

La tasa de incidencia del tumor de **estómago** ha descendido en la última década un 2,3% (IC-3,18,-1,35) anualmente, estadísticamente significativo. Este descenso ha sido algo mayor en las mujeres (2,59%) que en los hombres (2,25%) (Fig. 5).

Las localizaciones del **colon, unión recto-sigmoidea, recto y ano** (C18-C21) se suelen agrupar para tener una visión conjunta ya que comparten muchos factores de riesgo así como la aproximación de diagnóstico y tratamiento.

Se ha evaluado la evolución de las tasas de incidencia del colon-recto en los últimos diez años y encontramos un aumento anual, estadísticamente significativo, del 2,13% (IC 1,53-2,74), superior en los hombres (2,14%) que en las mujeres (1,81%).

### ***Aparato respiratorio (C30-C39)***

Este conjunto de tumores del aparato respiratorio representan 13,6% de todos los tumores malignos, 18,8% en los hombres y 5,4% en las mujeres.

El tumor de **laringe** ocupa el 8º lugar por orden de frecuencia en los hombres y en los últimos años la tasa de incidencia ha disminuido el 3% (IC-4,52,-1,49) anualmente. La mayor parte de ellos son carcinomas epidermoides (98%) (Fig. 4).



Los tumores localizados en los **bronquios y pulmón** han ocupado desde la creación del registro de cáncer el primer lugar en los hombres hasta el año 1999 en que pasaron a ocupar el 2º puesto. En las mujeres ocupan el 5º lugar en el año 2003. Su frecuencia en el año 2003 es de 979 y 184 casos en los hombres y en las mujeres respectivamente.

El grupo de morfología más frecuente de los tumores de pulmón es el de neoplasias epiteliales (32%) seguido de las neoplasias escamosas (24,8%).

En la última década se aprecia un descenso anual en los hombres de 0,7% (IC -1,49, 0,07), estadísticamente no significativo, y por el contrario un aumento anual, que sí es estadísticamente significativo, en las mujeres de un 4,58% (IC 2,48, 6,72) (Fig.6).

### ***Mama (C50)***

En las mujeres este tumor es el más frecuente, 27,8% de todos los tumores malignos, y se puede considerar como raro (0,2%) en los hombres.

El carcinoma ductal infiltrante es la morfología más frecuente (90%) en esta localización.

Las tasas de incidencia en las mujeres durante los últimos años, cuando se comenzó el programa de detección precoz en las mujeres de 50 a 64 años, ha aumentado 0,27% anual (IC -0,64, 1,18), aunque no significativamente (Fig.6).

### ***Aparato genital femenino (C51-C58)***

Los tumores malignos del aparato genital representan un 12,5% de todo el cáncer de las mujeres y alguna de sus localizaciones como el **cuerpo de útero** se encuentra entre las más frecuentes (5,8%). Por orden de frecuencia dentro de este conjunto de localizaciones se encuentra el **ovario** (3,1%) y el **cuello de útero** (2,1%). Debido al diagnóstico precoz oportunístico que se lleva a cabo en la CAPV en esta última localización es

donde se acumulan un número importante de tumores "in situ", 245 casos en el año 2003.

En la evolución de las tasas de incidencia en los últimos años se observa un aumento del 1,56% anual (IC 0,09, 3,05) en el cuerpo de útero. Sin embargo han disminuido tanto en el ovario 2% anual (IC -4,10, 0,14) y también en el cuello de útero 2,08% (IC -4,43, 0,33) (Fig.7).

### ***Aparato genital masculino (C60-C63)***

El tumor maligno más frecuente en los hombres durante el año 2003 fue el de ***próstata*** y representó el 21,2% de todos los tumores.

Desde que se inició la utilización generalizada en la CAPV del marcador PSA el número de casos se ha incrementado, al igual que en otros países, de una manera importante (7). La morfología más frecuente es el adenocarcinoma (89,3%). Así encontramos que la evolución del cáncer de próstata en estos últimos diez años ha supuesto el mayor incremento anual de 10,47% (IC 8,80, 12,17) de todas las localizaciones analizadas (Fig.8).

### ***Aparato urinario (C64-C68)***

Los tumores malignos del aparato urinario suponen el 8% de todos los tumores con una mayor frecuencia en los hombres (10,5%) que en las mujeres (8,1%).

La localización más frecuente es la de la ***vejiga*** y su morfología principal es la de carcinoma de células transicionales (89%).

Durante los últimos diez años ha experimentado un aumento significativo de 1,58% anualmente, algo más importante para las mujeres 1,89% (IC -0,58, 4,43) aunque no estadísticamente significativo, que para los hombres 1,23% (IC 0,20, 2,26) (Fig.8).

### ***Ganglios linfáticos (C77)***

La mayor parte de los linfomas asientan en los ganglios linfáticos (61%) pero también en otras localizaciones como el aparato digestivo, piel, encéfalo y otras localizaciones. Los linfomas de Hodgkin suponen solamente el 13% de todos los linfomas

En la última década los linfomas han sufrido un incremento anual del 4,63% (IC3,24, 6,05) con mayor representación en las mujeres 5.31%, (IC 3,26, 7,40) que en los hombres 4,09% (IC 2,17, 6,03) (Fig.9).

### ***Leucemias***

Las leucemias se encuentran localizadas en la médula ósea (C42.1) constituyendo la mayor parte de los tumores malignos (46,4%) pero en esa localización también se encuentran otras alteraciones del sistema hematopoyético como los mielomas y otros tumores del sistema retículoendotelial. El cambio de clasificación ha afectado sobre todo a los tumores de estas localizaciones y se puede achacar a ello, en gran parte, el aumento observado este año en el conjunto de tumores que constituyen el sistema hematopoyético y retículoendotelial.

Las leucemias son más frecuentes en los hombres (60%) que en las mujeres (40%) y el tipo más frecuente es el de las linfoides.

Durante los últimos años se aprecia un descenso anual del 1% (IC-2,44, 0,46), correspondiendo a las mujeres (1,13% anual) y a los hombres (0,85% anual) (Fig.9).

### ***Piel, melanoma***

Los melanomas son un tipo morfológico de tumores malignos que en su mayoría asientan en la piel aunque se encuentran en otras localizaciones como ojo, el aparato genital femenino, etc.

Por otro lado y teniendo en cuenta que en el RCE no se recogen los tumores basocelulares ni epidermoides, los melanomas como tipo histológico son los tumores más frecuentes (74,9%).

En la Fig. 10 se puede observar que en la última década estos tumores han aumentado significativamente un 5,6% anual (IC 3,45, 7,77) de manera similar en los hombres y en las mujeres.

## COMENTARIOS

La única variación importante en el procedimiento del RCE durante el año 2003 ha sido el cambio de clasificación para codificar los tumores y su morfología. Esta nueva clasificación afecta fundamentalmente a los tumores hematológicos y a los linfomas en donde han aparecido entidades nuevas más acordes con el diagnóstico que se hace actualmente. Además, se ha cambiado también el comportamiento/morfología de varios tumores de modo que anteriormente no se registraban por ser indeterminados (.../1) y han pasado en esta ocasión a ser malignos (.../3) como en el caso del cuerpo del útero y algunos del sistema hematopoyético, por lo que ahora sí se registran. Pero también ha sucedido al contrario, es decir, casos que anteriormente eran malignos ahora se consideran indeterminados y este cambio ha afectado sobre todo al ovario. A todo ello se puede achacar en gran medida el aumento y descenso de los casos en este año, sobre todo en algunas localizaciones, y hay que tenerlo en cuenta para poder interpretar mejor la comparación con otros años.

Los indicadores de calidad se pueden considerar buenos habiendo aumentado el número de casos cuya extensión en el momento del diagnóstico era de "localizados" y en los que se puede prever un mejor pronóstico.

La evolución de las tasas de incidencia en el tiempo se ha estudiado en aquellas localizaciones específicas que por su tendencia parecían las más

interesantes entre las que están incluidas las que se contemplan en el Plan de Salud (8).

Como ya se venía apuntando el cáncer colo-rectal aumenta de manera importante tanto en los hombres como en las mujeres. Otros tumores malignos que aumentan son la vejiga, los linfomas y los melanomas en ambos sexos. En las mujeres aumentan los tumores relacionados con el tabaco como el pulmón y la laringe, y también el de cuerpo de útero. Por el contrario en los hombres bajan los tumores de pulmón y laringe y sigue el descenso de la incidencia del cáncer de estómago en ambos sexos. Además disminuyen en las mujeres el cáncer de cérvix y de ovario.

**Agradecimientos:** Por su colaboración a todas las fuentes de información públicas y privadas que nos han proporcionado los datos y a M.J. Esteban, por su ayuda en la edición de este informe.

## Bibliografía

- 1.- Manual de procedimiento del Registro de Cáncer de Euskadi. Departamento de Sanidad. Dirección de Planificación y Ordenación Sanitaria. Abril de 2005
- 2.- Informe del Registro de Cáncer de Euskadi. [www.osasun.ejgv.euskadi.net](http://www.osasun.ejgv.euskadi.net)
- 3.- Clasificación Internacional de Enfermedades para Oncología, tercera edición. Ed.: Fritz A, Percy C, Jack A, Shanmugaratnam K, Sobón L, Parkin DM, Whelan S. Organización Mundial de la Salud, Washington 2003.
- 4.- International Agency for Research on Cancer. [www.iarc.fr](http://www.iarc.fr)
- 5.- Dos Santos Silva I. Cancer Epidemiology: principles and methods. International Agency for Research on Cancer, Lyon, 1999.
- 6.- Frome EI, Checkoway H. Use of Poisson Regression models in estimating incidence rates and ratios. Am J Epidemiol, 1985, 121: 309-323
- 7.- Surveillance, epidemiology and end results program, 1975-2000. Division of cancer Control and Populations Sciences, NCI, 2003.
- 8.- Departamento de Sanidad. Políticas de salud para Euskadi: plan de salud 2002-2010. Vitoria-Gasteiz: servicio central de Publicaciones del Gobierno Vasco, 2002.

# TABLAS

Tabla. 1  
INDICADORES (%) DE CALIDAD  
CAPV - 2003

	HOMBRES	MUJERES	AMBOS SEXOS
Verificación histológica	81,39	80,24	80,94
Verificación citológica	6,92	6,47	6,56
Edad desconocida	0,06	0,05	0,05
Casos SCD*	2,72	4,27	3,32
Primario desconocido	2,87	3,65	3,20
Mal definidos	0,75	0,84	0,79

\* Solo Certificado de Defunción



Tabla . 2  
DISTRIBUCIÓN DEL NÚMERO DE CASOS POR LOCALIZACIÓN Y SEXO  
CAPV - 2003

Localización		HOMBRES		MUJERES		AMBOS SEXOS	
		Nº	%	Nº	%	Nº	%
<b>C00-C14</b>	<b>LABIO, CAVIDAD ORAL Y FARINGE</b>	<b>365</b>	<b>5,4</b>	<b>62</b>	<b>1,4</b>	<b>427</b>	<b>3,9</b>
00	Labio	41	0,6	5	0,1	46	0,4
01	Base de la lengua	26	0,4	3	0,1	29	0,3
02	Otras partes no especificadas de la lengua	33	0,5	15	0,4	48	0,4
03	Encías	8	0,1	4	0,1	12	0,1
04	Suelo de la boca	37	0,5	0	0,0	37	0,3
05	Paladar	16	0,2	4	0,1	20	0,2
06	Otras partes y no especificadas de la boca	27	0,4	8	0,2	35	0,3
07	Glándula parótida	15	0,2	4	0,1	19	0,2
08	Otras glándulas salivales mayores y no especificadas	3	0,0	1	0,0	4	0,0
09	Amígdala	18	0,3	3	0,1	21	0,2
10	Orofaringe	22	0,3	1	0,0	23	0,2
11	Nasofaringe	31	0,5	7	0,2	38	0,3
12	Seno piriforme	44	0,6	2	0,0	46	0,4
13	Hipofaringe	16	0,2	0	0,0	16	0,1
14	Otras loc. y las mal definidas de labio, cavidad	28	0,4	5	0,1	33	0,3
<b>C15-C26</b>	<b>APARATO DIGESTIVO</b>	<b>1.892</b>	<b>27,9</b>	<b>1.171</b>	<b>27,4</b>	<b>3.063</b>	<b>27,7</b>
15	Esófago	145	2,1	24	0,6	169	1,5
16	Estómago	352	5,2	203	4,7	555	5,0
17	Intestino delgado	17	0,3	14	0,3	31	0,3
18	Colon	576	8,5	389	9,1	965	8,7
19	Unión rectosigmoidea	106	1,6	64	1,5	170	1,5
20	Recto	250	3,7	152	3,6	402	3,6
21	Año y conducto anal	4	0,1	6	0,1	10	0,1
22	Hígado y conductos biliares intrahepáticos	218	3,2	84	2,0	302	2,7
23	Vesícula biliar	14	0,2	42	1,0	56	0,5
24	Otras partes y no especificadas del tracto biliar	49	0,7	35	0,8	84	0,8
25	Páncreas	143	2,1	138	3,2	281	2,5
26	Otras loc. y las mal definidas del ap. digestivo	18	0,3	20	0,5	38	0,3
<b>C30-C39</b>	<b>APARATO RESPIRATORIO</b>	<b>1.274</b>	<b>18,8</b>	<b>230</b>	<b>5,4</b>	<b>1.504</b>	<b>13,6</b>
30	Fosa nasal & oído medio	5	0,1	6	0,1	11	0,1
31	Senos accesorios	10	0,1	6	0,1	16	0,1
32	Laringe	242	3,6	14	0,3	256	2,3
33	Tráquea	1	0,0	1	0,0	2	0,0
34	Bronquios y pulmón	979	14,5	184	4,3	1.163	10,5
37	Timo	5	0,1	3	0,1	8	0,1
38	Corazón, mediastino y pleura	32	0,5	16	0,4	48	0,4
39	Otras loc. y las mal definidas del ap. respiratorio	0	0,0	0	0,0	0	0,0
<b>C40-C41</b>	<b>HUESOS, ARTICULACIONES Y CARTÍLAGOS ART.</b>	<b>8</b>	<b>0,1</b>	<b>16</b>	<b>0,4</b>	<b>24</b>	<b>0,1</b>
40	Huesos, artic. y cartílagos de extremidades	4	0,1	9	0,2	13	0,1
41	Huesos, artic. y cartílagos de otras partes y no espec.	4	0,1	7	0,2	11	0,1

Localización		HOMBRES		MUJERES		AMBOS SEXOS	
		Nº	%	Nº	%	Nº	%
<b>C42</b>	<b>SIST. HEMATOPOYÉTICO Y RETÍCULO ENDOTELIAL</b>	<b>273</b>	<b>4,0</b>	<b>235</b>	<b>5,5</b>	<b>508</b>	<b>4,6</b>
<b>C44</b>	<b>PIEL</b>	<b>151</b>	<b>2,2</b>	<b>148</b>	<b>3,5</b>	<b>299</b>	<b>2,7</b>
<b>C47</b>	<b>NERVIOS PERIFÉRICOS Y SIST. NERVIOSO AUTÓNOMO</b>	<b>2</b>	<b>0,0</b>	<b>2</b>	<b>0,0</b>	<b>4</b>	<b>0,0</b>
<b>C48</b>	<b>PERITONEO Y RETROPERITONEO</b>	<b>12</b>	<b>0,2</b>	<b>11</b>	<b>0,3</b>	<b>23</b>	<b>0,2</b>
<b>C49</b>	<b>TJ. CONJUNT. SUB. Y OTROS TJ. BLANDOS</b>	<b>44</b>	<b>0,6</b>	<b>32</b>	<b>0,7</b>	<b>76</b>	<b>0,7</b>
<b>C50</b>	<b>MAMA</b>	<b>15</b>	<b>0,2</b>	<b>1.191</b>	<b>27,8</b>	<b>1.206</b>	<b>10,9</b>
<b>C51-C58</b>	<b>APARATO GENITAL FEMENINO</b>	<b>0</b>	<b>0,0</b>	<b>537</b>	<b>12,5</b>	<b>537</b>	<b>4,9</b>
51	Vulva		0,0	25	0,6	25	0,2
52	Vagina		0,0	12	0,3	12	0,1
53	Cuello del útero		0,0	91	2,1	91	0,8
54	Cuerpo del útero		0,0	249	5,8	249	2,3
55	Útero & SAI		0,0	13	0,3	13	0,1
56	Ovario		0,0	132	3,1	132	1,2
57	Otros órg. genit. fem. y no especificados		0,0	15	0,4	15	0,1
58	Placenta		0,0	0	0,0	0	0,0
<b>C60-C63</b>	<b>APARATO GENITAL MASCULINO</b>	<b>1.514</b>	<b>22,4</b>	<b>0</b>	<b>0,0</b>	<b>1.514</b>	<b>13,7</b>
60	Pene	17	0,3		0,0	17	0,2
61	Glándula prostática	1.438	21,2		0,0	1.438	13,0
62	Testículo	56	0,8		0,0	56	0,5
63	Otros órg. genit. masc. y no especificados	3	0,0		0,0	3	0,0
<b>C64-C68</b>	<b>APARATO URINARIO</b>	<b>711</b>	<b>10,5</b>	<b>189</b>	<b>4,4</b>	<b>900</b>	<b>8,1</b>
64	Riñón	181	2,7	88	2,1	269	2,4
65	Pelvis renal	16	0,2	7	0,2	23	0,2
66	Uréter	12	0,2	1	0,0	13	0,1
67	Vejiga urinaria	493	7,3	90	2,1	583	5,3
68	Otros órg. urinarios y no especificados	9	0,1	3	0,1	12	0,1
<b>C69-C72</b>	<b>OJO, ENCÉFALO Y OTROS SNC</b>	<b>138</b>	<b>2,0</b>	<b>94</b>	<b>2,2</b>	<b>232</b>	<b>2,1</b>
69	Ojos y anexos	7	0,1	10	0,2	17	0,2
70	Meninges	1	0,0	3	0,1	4	0,0
71	Encéfalo	122	1,8	78	1,8	200	1,8
72	Médula espinal, nerv. craneales y otras p. del SNC	8	0,1	3	0,1	11	0,1
<b>C73-C75</b>	<b>TIROIDES Y OTRAS GL. ENDOCRINAS</b>	<b>39</b>	<b>0,6</b>	<b>96</b>	<b>2,2</b>	<b>135</b>	<b>1,2</b>
73	Glándula tiroides	33	0,5	92	2,1	125	1,1
74	Glándula suprarrenal	5	0,1	3	0,1	8	0,1
75	Otras glándulas endocr. y estructuras relacionadas	1	0,0	1	0,0	2	0,0
<b>C76</b>	<b>OTRAS LOCALIZACIONES MAL DEFINIDAS</b>	<b>5</b>	<b>0,1</b>	<b>11</b>	<b>0,3</b>	<b>16</b>	<b>0,1</b>
<b>C77</b>	<b>GANGLIOS LINFÁTICOS</b>	<b>134</b>	<b>2,0</b>	<b>100</b>	<b>2,3</b>	<b>234</b>	<b>2,1</b>
<b>C80</b>	<b>LOCALIZACIÓN PRIMARIA DESCONOCIDA</b>	<b>194</b>	<b>2,9</b>	<b>156</b>	<b>3,6</b>	<b>350</b>	<b>3,2</b>
<b>C00-C80</b>	<b>TODAS LAS LOCALIZACIONES</b>	<b>6.771</b>	<b>100</b>	<b>4.281</b>	<b>100</b>	<b>11.052</b>	<b>100</b>

Tabla. 3  
**LOCALIZACIONES MÁS FRECUENTES POR SEXO**  
 CAPV - 2003

**HOMBRES**

%	
21,23	PRÓSTATA
14,47	PULMÓN
13,76	COLON-RECTO
7,28	VEJIGA
5,20	ESTÓMAGO

**MUJERES**

	%
1º	MAMA 27,83
2º	COLON-RECTO 14,10
3º	CUERPO DE ÚTERO 5,82
4º	SISTEMA HEMATOPOYÉTICO 5,49
5º	ESTÓMAGO 4,74

Tabla . 4  
TASAS DE INCIDENCIA POR LOCALIZACIÓN Y SEXO  
CAPV - 2003

Localización		HOMBRES		MUJERES		AMBOS SEXOS	
		T.B.	T.E.E.	T.B.	T.E.E.	T.B.	T.E.E.
<b>C00-C14</b>	<b>LABIO, CAVIDAD ORAL Y FARINGE</b>						
00	Labio	4,0	3,2	0,5	0,3	2,2	1,6
01	Base de la lengua	2,6	2,3	0,3	0,2	1,4	1,2
02	Otras partes no especificadas de la lengua	3,2	2,6	1,4	1,0	2,3	1,8
03	Encías	0,8	0,6	0,4	0,2	0,6	0,4
04	Suelo de la boca	3,6	3,2	0,0	0,0	1,8	1,5
05	Paladar	1,6	1,3	0,4	0,2	1,0	0,8
06	Otras partes y no especificadas de la boca	2,7	2,9	0,7	0,5	1,7	1,3
07	Glándula parótida	1,5	1,2	0,4	0,3	0,9	0,7
08	Otras glándulas salivales mayores y no especificadas	0,3	0,2	0,1	0,1	0,2	0,2
09	Amígdala	1,8	1,5	0,3	0,3	1,0	0,9
10	Orofaringe	2,2	1,9	0,1	0,1	1,1	1,0
11	Nasofaringe	3,1	2,8	0,7	0,5	1,8	1,6
12	Seno piriforme	4,3	3,6	0,2	0,2	2,2	1,8
13	Hipofaringe	1,6	1,3	0,0	0,0	0,8	0,6
14	Otras loc. y las mal definidas de labio, cavidad	2,8	2,5	0,5	0,4	1,6	1,4
<b>C15-C26</b>	<b>APARATO DIGESTIVO</b>						
15	Esófago	14,3	11,9	2,3	1,4	8,1	6,3
16	Estómago	34,7	26,8	19,1	11,0	26,7	18,1
17	Intestino delgado	1,7	1,4	1,3	0,9	1,5	1,1
18	Colon	56,9	43,0	36,6	21,4	46,5	30,9
19	Unión rectosigmoidea	10,4	7,9	6,0	3,7	8,2	5,5
20	Recto	24,6	19,3	14,3	9,3	19,4	13,7
21	Año y conducto anal	0,4	0,3	0,6	0,4	0,5	0,4
22	Hígado y conductos biliares intrahepáticos	21,5	16,1	7,9	4,4	14,5	9,7
23	Vesícula biliar	1,4	1,0	3,9	2,1	2,7	1,6
24	Otras partes y no especificadas del tracto biliar	4,8	3,7	3,3	1,7	4,0	2,6
25	Páncreas	14,1	11,4	13,0	7,8	13,5	9,5
26	Otras loc. y las mal definidas del ap. digestivo	1,8	1,2	1,9	0,8	1,8	1,0
<b>C30-C39</b>	<b>APARATO RESPIRATORIO</b>						
30	Fosa nasal & oído medio	0,5	0,4	0,6	0,4	0,5	0,4
31	Senos accesorios	1,0	0,7	0,6	0,4	0,8	0,5
32	Laringe	23,9	21,1	1,3	1,0	12,3	10,7
33	Tráquea	0,1	0,1	0,1	0,1	0,1	0,1
34	Bronquios y pulmón	96,5	76,0	17,3	12,5	56,0	40,9
37	Timo	0,5	0,4	0,3	0,2	0,4	0,3
38	Corazón, mediastino y pleura	3,1	2,8	1,5	1,4	2,3	2,0
39	Otras loc. y las mal definidas del ap. respiratorio	0,0	0,0	0,0	0,0	0,0	0,0
<b>C40-C41</b>	<b>HUESOS, ARTICULACIONES Y CARTÍLAGOS ART.</b>						
40	Huesos, artic. y cartílagos de extremidades	0,4	0,3	0,8	0,9	0,6	0,6
41	Huesos, artic. y cartílagos de otras partes y no espec.	0,4	0,3	0,7	0,6	0,5	0,5

Localización		HOMBRES		MUJERES		AMBOS SEXOS	
		T.B.	T.E.E.	T.B.	T.E.E.	T.B.	T.E.E.
<b>C42</b>	<b>SIST. HEMATOPOYÉTICO Y RETÍCULO ENDOTELIAL</b>	<b>26,9</b>	<b>21,5</b>	<b>22,1</b>	<b>14,7</b>	<b>24,5</b>	<b>17,6</b>
<b>C44</b>	<b>PIEL</b>	<b>14,9</b>	<b>12,2</b>	<b>13,9</b>	<b>10,7</b>	<b>14,4</b>	<b>11,2</b>
<b>C47</b>	<b>NERVIOS PERIFÉRICOS Y SIST. NERVIOSO AUTÓNOMO</b>	<b>0,2</b>	<b>0,2</b>	<b>0,2</b>	<b>0,3</b>	<b>0,2</b>	<b>0,2</b>
<b>C48</b>	<b>PERITONEO Y RETROPERITONEO</b>	<b>1,2</b>	<b>0,9</b>	<b>1,0</b>	<b>0,8</b>	<b>1,1</b>	<b>0,8</b>
<b>C49</b>	<b>TJ. CONJUNT. SUB. Y OTROS TJ. BLANDOS</b>	<b>4,3</b>	<b>3,6</b>	<b>3,0</b>	<b>2,1</b>	<b>3,7</b>	<b>2,8</b>
<b>C50</b>	<b>MAMA</b>	<b>1,5</b>	<b>1,1</b>	<b>112,1</b>	<b>89,0</b>	<b>58,1</b>	<b>47,0</b>
<b>C51-C58</b>	<b>APARATO GENITAL FEMENINO</b>						
51	Vulva			2,3	1,5	1,2	0,8
52	Vagina			1,1	0,6	0,6	0,3
53	Cuello del útero			8,6	7,2	4,4	3,7
54	Cuerpo del útero			23,4	17,7	12,0	9,4
55	Útero & SAI			1,2	0,8	0,6	0,4
56	Ovario			12,4	9,0	6,4	4,8
57	Otros órg. genit. fem. y no especificados			1,4	0,8	0,7	0,5
58	Placenta			0,0	0,0	0,1	0,0
<b>C60-C63</b>	<b>APARATO GENITAL MASCULINO</b>						
60	Pene	1,7	1,3			0,8	0,6
61	Glándula prostática	141,7	106,7			69,2	47,2
62	Testículo	5,5	4,7			2,7	2,4
63	Otros órg. genit. masc. y no especificados	0,3	0,2			0,1	0,1
<b>C64-C68</b>	<b>APARATO URINARIO</b>						
64	Riñón	17,8	14,0	8,3	5,6	12,9	9,5
65	Pelvis renal	1,6	1,2	0,7	0,3	1,1	0,7
66	Uréter	1,2	0,9	0,1	0,0	0,6	0,4
67	Vejiga urinaria	48,6	37,7	8,5	4,5	28,1	19,2
68	Otros órg. urinarios y no especificados	0,9	0,7	0,3	0,2	0,6	0,4
<b>C69-C72</b>	<b>OJO, ENCÉFALO Y OTROS SNC</b>						
69	Ojos y anexos	0,7	0,6	0,9	0,6	0,8	0,6
70	Meninges	0,1	0,1	0,3	0,1	0,2	0,1
71	Encéfalo	12,0	9,9	7,3	5,4	9,6	7,6
72	Médula espinal, nerv. craneales y otras p. del SNC	0,8	1,0	0,3	0,4	0,5	0,7
<b>C73-C75</b>	<b>TIROIDES Y OTRAS GL. ENDOCRINAS</b>						
73	Glándula tiroides	3,2	2,7	8,7	8,0	6,0	5,3
74	Glándula suprarrenal	0,5	0,5	0,3	0,2	0,4	0,3
75	Otras glándulas endocr. y estructuras relacionadas	0,1	0,1	0,1	0,0	0,1	0,1
<b>C76</b>	<b>OTRAS LOCALIZACIONES MAL DEFINIDAS</b>	<b>0,5</b>	<b>0,5</b>	<b>1,0</b>	<b>0,5</b>	<b>0,8</b>	<b>0,6</b>
<b>C77</b>	<b>GANGLIOS LINFÁTICOS</b>	<b>13,2</b>	<b>10,9</b>	<b>9,4</b>	<b>6,6</b>	<b>11,3</b>	<b>8,7</b>
<b>C80</b>	<b>LOCALIZACIÓN PRIMARIA DESCONOCIDA</b>	<b>19,1</b>	<b>15,2</b>	<b>14,7</b>	<b>7,6</b>	<b>16,8</b>	<b>11,1</b>
<b>C00-C80</b>	<b>TODAS LAS LOCALIZACIONES</b>	<b>667,5</b>	<b>525,6</b>	<b>403,1</b>	<b>282,1</b>	<b>532,2</b>	<b>388,6</b>

T.B.: Tasa bruta x 100.000 habitantes

T.E.E.: Tasa estandarizada con la población europea x 100.000 habitantes

Tabla . 5a  
TASAS DE INCIDENCIA POR LOCALIZACIÓN Y TERRITORIO HISTÓRICO  
HOMBRES CAPV - 2003

Localización		ÁLAVA		GIPUZKOA		BIZKAIA	
		T.B.	T.E.E.	T.B.	T.E.E.	T.B.	T.E.E.
<b>C00-C14</b>	<b>LABIO, CAVIDAD ORAL Y FARINGE</b>						
00	Labio	4,9	4,1	3,3	2,7	4,2	3,3
01	Base de la lengua	0,7	0,7	0,6	0,4	4,2	3,9
02	Otras partes no especificadas de la lengua	1,4	1,2	4,2	3,3	3,1	2,6
03	Encías	0,7	0,6	1,2	0,8	0,5	0,5
04	Suelo de la boca	2,8	2,4	3,0	2,8	4,2	3,7
05	Paladar	0,7	0,5	1,2	1,1	2,0	1,7
06	Otras partes y no especificadas de la boca	1,4	1,1	3,9	3,3	2,2	1,8
07	Glándula parótida	2,1	1,7	1,5	1,1	1,3	1,2
08	Otras glándulas salivales mayores y no especificadas	0,0	0,0	0,3	0,2	0,4	0,3
09	Amígdala	0,7	0,6	1,8	1,5	2,0	1,8
10	Orofaringe	0,0	0,0	2,4	2,3	2,6	2,2
11	Nasofaringe	2,1	1,8	2,7	2,5	3,5	3,2
12	Seno piriforme	5,6	4,6	4,2	3,6	4,1	3,5
13	Hipofaringe	0,7	0,6	1,8	1,6	1,7	1,4
14	Otras loc. y las mal definidas de labio, cavidad	0,7	0,6	3,0	2,7	3,1	3,0
<b>C15-C26</b>	<b>APARATO DIGESTIVO</b>						
15	Esófago	10,5	8,7	14,2	11,6	15,3	12,9
16	Estómago	43,4	34,2	35,5	27,4	32,0	24,8
17	Intestino delgado	1,4	1,0	1,8	1,6	1,7	1,4
18	Colon	39,9	32,6	57,3	44,1	60,9	44,9
19	Unión rectosigmoidea	11,2	8,9	9,4	7,3	10,9	8,2
20	Recto	20,3	17,4	26,1	20,5	24,9	19,0
21	Año y conducto anal	0,7	0,6	0,3	0,2	0,4	0,3
22	Hígado y conductos biliares intrahepáticos	23,1	18,9	20,9	15,6	21,4	15,7
23	Vesícula biliar	1,4	1,1	1,2	0,7	1,5	1,1
24	Otras partes y no especificadas del tracto biliar	2,8	3,0	3,3	2,8	6,3	4,4
25	Páncreas	18,2	15,3	10,9	9,2	15,0	11,7
26	Otras loc. y las mal definidas del ap. digestivo	4,9	3,7	1,5	1,0	1,1	0,8
<b>C30-C39</b>	<b>APARATO RESPIRATORIO</b>						
30	Fosa nasal & oído medio	0,7	0,7	0,6	0,5	0,4	0,3
31	Senos accesorios	2,1	1,5	0,6	0,5	0,9	0,7
32	Laringe	16,8	15,2	25,5	22,9	24,7	21,5
33	Tráquea	0,0	0,0	0,0	0,0	0,2	0,1
34	Bronquios y pulmón	81,8	67,0	92,1	73,1	103,0	80,3
37	Timo	0,7	0,7	0,0	0,0	0,7	0,6
38	Corazón, mediastino y pleura	4,2	4,6	1,2	1,1	4,1	3,3
39	Otras loc. y las mal definidas del ap. respiratorio	0,0	0,0	0,0	0,0	0,0	0,0
<b>C40-C41</b>	<b>HUESOS, ARTICULACIONES Y CARTÍLAGOS ART.</b>						
40	Huesos, artic. y cartílagos de extremidades	0,7	0,6	0,3	0,2	0,4	0,3
41	Huesos, artic. y cartílagos de otras partes y no espec.	0,0	0,0	0,3	0,3	0,5	0,4

Localización		ÁLAVA		GIPUZKOA		BIZKAIA	
		T.B.	T.E.E.	T.B.	T.E.E.	T.B.	T.E.E.
<b>C42</b>	<b>SIST. HEMATOPOYÉTICO Y RETÍCULO ENDOTELIAL</b>	<b>28,0</b>	<b>25,7</b>	<b>19,7</b>	<b>15,8</b>	<b>31,0</b>	<b>23,9</b>
<b>C44</b>	<b>PIEL</b>	<b>16,1</b>	<b>13,4</b>	<b>15,1</b>	<b>12,7</b>	<b>14,4</b>	<b>11,6</b>
<b>C47</b>	<b>NERVIOS PERIFÉRICOS Y SIST. NERVIOSO AUTÓNOMO</b>	<b>0,0</b>	<b>0,0</b>	<b>0,3</b>	<b>0,2</b>	<b>0,2</b>	<b>0,1</b>
<b>C48</b>	<b>PERITONEO Y RETROPERITONEO</b>	<b>0,0</b>	<b>0,0</b>	<b>1,2</b>	<b>0,9</b>	<b>1,5</b>	<b>1,1</b>
<b>C49</b>	<b>TJ. CONJUNT. SUB. Y OTROS TJ. BLANDOS</b>	<b>4,9</b>	<b>4,5</b>	<b>4,5</b>	<b>3,7</b>	<b>4,1</b>	<b>3,3</b>
<b>C50</b>	<b>MAMA</b>	<b>1,4</b>	<b>1,1</b>	<b>1,8</b>	<b>1,4</b>	<b>1,3</b>	<b>1,0</b>
<b>C60-C63</b>	<b>APARATO GENITAL MASCULINO</b>						
60	Pene	2,8	2,1	1,8	1,4	1,3	0,9
61	Glándula prostática	180,5	145,3	147,6	111,6	128,1	94,4
62	Testículo	4,9	3,8	5,1	4,5	5,9	5,2
63	Otros órg. genit. masc. y no especificados	0,0	0,0	0,0	0,0	0,5	0,4
<b>C64-C68</b>	<b>APARATO URINARIO</b>						
64	Riñón	11,9	9,7	23,3	18,8	16,1	12,2
65	Pelvis renal	3,5	3,0	0,6	0,4	1,7	1,2
66	Uréter	0,0	0,0	0,9	0,7	1,7	1,3
67	Vejiga urinaria	45,5	36,9	45,2	35,8	51,5	39,1
68	Otros órg. urinarios y no especificados	0,0	0,0	0,3	0,2	1,5	1,3
<b>C69-C72</b>	<b>OJO, ENCÉFALO Y OTROS SNC</b>						
69	Ojos y anexos	0,7	0,5	0,9	0,8	0,5	0,4
70	Meninges	0,0	0,0	0,3	0,2	0,0	0,0
71	Encéfalo	4,9	4,3	13,9	11,9	12,7	10,2
72	Médula espinal, nerv. craneales y otras p. del SNC	1,4	1,9	0,9	1,1	0,5	0,6
<b>C73-C75</b>	<b>TIROIDES Y OTRAS GL. ENDOCRINAS</b>						
73	Glándula tiroides	2,8	2,2	5,5	4,5	2,0	1,8
74	Glándula suprarrenal	0,0	0,0	0,9	0,7	0,4	0,5
75	Otras glándulas endocr. y estructuras relacionadas	0,7	0,6	0,0	0,0	0,0	0,0
<b>C76</b>	<b>OTRAS LOCALIZACIONES MAL DEFINIDAS</b>	<b>0,7</b>	<b>0,6</b>	<b>0,6</b>	<b>0,8</b>	<b>0,4</b>	<b>0,3</b>
<b>C77</b>	<b>GANGLIOS LINFÁTICOS</b>	<b>9,1</b>	<b>7,1</b>	<b>16,4</b>	<b>14,3</b>	<b>12,4</b>	<b>10,0</b>
<b>C80</b>	<b>LOCALIZACIÓN PRIMARIA DESCONOCIDA</b>	<b>11,2</b>	<b>9,2</b>	<b>17,6</b>	<b>14,6</b>	<b>22,2</b>	<b>17,0</b>
<b>C00-C80</b>	<b>TODAS LAS LOCALIZACIONES</b>	<b>640,0</b>	<b>528,3</b>	<b>663,1</b>	<b>528,2</b>	<b>677,4</b>	<b>524,6</b>

T.B.: Tasa bruta x 100.000 habitantes

T.E.E.: Tasa estandarizada con la población europea x 100.000 habitantes

Tabla . 5b  
TASAS DE INCIDENCIA POR LOCALIZACIÓN Y SEXO  
MUJERES CAPV - 2003

Localización		ÁLAVA		GIPUZKOA		BIZKAIA	
		T.B.	T.E.E.	T.B.	T.E.E.	T.B.	T.E.E.
<b>C00-C14</b>	<b>LABIO, CAVIDAD ORAL Y FARINGE</b>						
00	Labio	1,4	0,9	0,3	0,2	0,3	0,3
01	Base de la lengua	0,0	0,0	0,3	0,1	0,3	0,2
02	Otras partes no especificadas de la lengua	0,7	0,3	2,3	2,0	1,0	0,6
03	Encías	0,0	0,0	0,3	0,3	0,5	0,2
04	Suelo de la boca	0,0	0,0	0,0	0,0	0,0	0,0
05	Paladar	0,0	0,0	0,3	0,3	0,5	0,2
06	Otras partes y no especificadas de la boca	0,7	0,3	0,9	0,5	0,7	0,5
07	Glándula parótida	0,0	0,0	0,3	0,3	0,5	0,3
08	Otras glándulas salivales mayores y no especificadas	0,0	0,0	0,3	0,3	0,0	0,0
09	Amígdala	0,0	0,0	0,3	0,3	0,3	0,4
10	Orofaringe	0,0	0,0	0,3	0,3	0,0	0,0
11	Nasofaringe	0,7	0,6	0,9	0,8	0,5	0,3
12	Seno piriforme	0,7	0,7	0,3	0,2	0,0	0,0
13	Hipofaringe	0,0	0,0	0,0	0,0	0,0	0,0
14	Otras loc. y las mal definidas de labio, cavidad	0,0	0,0	0,6	0,5	0,5	0,5
<b>C15-C26</b>	<b>APARATO DIGESTIVO</b>						
15	Esófago	2,7	1,4	2,9	1,9	1,7	1,1
16	Estómago	18,6	11,1	19,0	10,8	19,3	11,1
17	Intestino delgado	2,1	2,0	0,9	0,7	1,4	0,8
18	Colon	35,8	25,3	36,5	21,3	36,9	20,6
19	Unión rectosigmoidea	6,2	4,0	3,2	1,8	7,7	4,8
20	Recto	13,8	9,0	14,3	10,2	14,5	8,9
21	Año y conducto anal	0,7	0,4	0,6	0,4	0,5	0,4
22	Hígado y conductos biliares intrahepáticos	8,9	6,0	6,4	3,8	8,5	4,4
23	Vesícula biliar	5,5	2,8	3,8	2,1	3,7	2,0
24	Otras partes y no especificadas del tracto biliar	2,1	0,8	4,4	2,1	3,0	1,6
25	Páncreas	13,8	7,9	12,0	7,1	13,4	8,1
26	Otras loc. y las mal definidas del ap. digestivo	1,4	0,5	2,0	0,8	1,9	0,8
<b>C30-C39</b>	<b>APARATO RESPIRATORIO</b>						
30	Fosa nasal & oído medio	0,7	0,5	0,9	0,6	0,3	0,3
31	Senos accesorios	0,0	0,0	1,5	1,1	0,2	0,1
32	Laringe	2,1	1,4	1,2	1,0	1,2	1,0
33	Tráquea	0,7	0,6	0,0	0,0	0,0	0,0
34	Bronquios y pulmón	13,8	10,1	18,7	13,2	17,4	12,7
37	Timo	0,0	0,0	0,3	0,2	0,3	0,2
38	Corazón, mediastino y pleura	1,4	1,5	1,5	1,4	1,6	1,4
39	Otras loc. y las mal definidas del ap. respiratorio	0,0	0,0	0,0	0,0	0,0	0,0
<b>C40-C41</b>	<b>HUESOS, ARTICULACIONES Y CARTÍLAGOS ART.</b>						
40	Huesos, artic. y cartílagos de extremidades	1,4	1,8	1,2	1,3	0,5	0,4
41	Huesos, artic. y cartílagos de otras partes y no espec.	0,7	0,7	0,6	0,4	0,7	0,7



Localización		ÁLAVA		GIPUZKOA		BIZKAIA	
		T.B.	T.E.E.	T.B.	T.E.E.	T.B.	T.E.E.
<b>C42</b>	<b>SIST. HEMATOPOYÉTICO Y RETÍCULO ENDOTELIAL</b>	<b>30,1</b>	<b>22,2</b>	<b>20,4</b>	<b>13,7</b>	<b>21,1</b>	<b>13,5</b>
<b>C44</b>	<b>PIEL</b>	<b>13,1</b>	<b>9,8</b>	<b>16,9</b>	<b>13,3</b>	<b>12,4</b>	<b>9,4</b>
<b>C47</b>	<b>NERVIOS PERIFÉRICOS Y SIST. NERVIOSO AUTÓNOMO</b>	<b>0,0</b>	<b>0,0</b>	<b>0,0</b>	<b>0,0</b>	<b>0,3</b>	<b>0,5</b>
<b>C48</b>	<b>PERITONEO Y RETROPERITONEO</b>	<b>0,0</b>	<b>0,0</b>	<b>1,7</b>	<b>1,1</b>	<b>0,9</b>	<b>0,7</b>
<b>C49</b>	<b>TJ. CONJUNT. SUB. Y OTROS TJ. BLANDOS</b>	<b>2,7</b>	<b>1,7</b>	<b>3,2</b>	<b>2,5</b>	<b>3,0</b>	<b>1,9</b>
<b>C50</b>	<b>MAMA</b>	<b>107,3</b>	<b>88,5</b>	<b>113,0</b>	<b>88,6</b>	<b>112,9</b>	<b>89,5</b>
<b>C51-C58</b>	<b>APARATO GENITAL FEMENINO</b>						
51	Vulva	2,1	1,8	3,5	2,1	1,7	1,0
52	Vagina	2,1	1,4	0,6	0,2	1,2	0,6
53	Cuello del útero	8,3	6,7	6,7	5,8	9,7	8,3
54	Cuerpo del útero	22,0	17,9	21,0	15,6	25,2	18,8
55	Útero & SAI	1,4	1,1	0,9	0,3	1,4	1,1
56	Ovario	7,6	6,9	13,7	9,4	12,9	9,2
57	Otros órg. genit. fem. y no especificados	0,0	0,0	0,6	0,4	2,3	1,3
58	Placenta	0,0	0,0	0,0	0,0	0,0	0,0
<b>C64-C68</b>	<b>APARATO URINARIO</b>						
64	Riñón	6,2	4,2	9,9	6,4	7,8	5,5
65	Pelvis renal	0,0	0,0	1,2	0,6	0,5	0,2
66	Uréter	0,0	0,0	0,0	0,0	1,2	0,1
67	Vejiga urinaria	11,0	6,6	7,9	4,1	8,2	4,2
68	Otros órg. urinarios y no especificados	0,7	0,3	0,0	0,0	0,3	0,2
<b>C69-C72</b>	<b>OJO, ENCÉFALO Y OTROS SNC</b>						
69	Ojos y anexos	0,7	0,4	0,6	0,3	1,2	0,8
70	Meninges	0,0	0,0	0,3	0,1	0,3	0,2
71	Encéfalo	8,3	5,5	7,6	5,5	7,0	5,3
72	Médula espinal, nerv. craneales y otras p. del SNC	0,0	0,0	0,0	0,0	0,5	0,9
<b>C73-C75</b>	<b>TIROIDES Y OTRAS GL. ENDOCRINAS</b>						
73	Glándula tiroides	8,9	8,6	10,5	9,8	7,5	6,7
74	Glándula suprarrenal	0,0	0,0	0,3	0,1	0,3	0,3
75	Otras glándulas endocr. y estructuras relacionadas	0,0	0,0	0,0	0,0	0,2	0,1
<b>C76</b>	<b>OTRAS LOCALIZACIONES MAL DEFINIDAS</b>	<b>0,7</b>	<b>0,3</b>	<b>0,9</b>	<b>0,6</b>	<b>1,2</b>	<b>0,6</b>
<b>C77</b>	<b>GANGLIOS LINFÁTICOS</b>	<b>11,7</b>	<b>8,3</b>	<b>9,3</b>	<b>6,5</b>	<b>8,9</b>	<b>6,3</b>
<b>C80</b>	<b>LOCALIZACIÓN PRIMARIA DESCONOCIDA</b>	<b>8,3</b>	<b>4,7</b>	<b>14,9</b>	<b>7,8</b>	<b>16,2</b>	<b>8,1</b>
<b>C00-C80</b>	<b>TODAS LAS LOCALIZACIONES</b>	<b>389,5</b>	<b>287,7</b>	<b>404,6</b>	<b>283,5</b>	<b>405,6</b>	<b>280,2</b>

T.B.: Tasa bruta x 100.000 habitantes

T.E.E.: Tasa estandarizada con la población europea x 100.000 habitantes

Tabla 6.  
DISTRIBUCIÓN DE LOS CASOS POR TIPO HISTOLÓGICO AGRUPADO  
CAPV - 2003

CIE-0		Número	%
800	Neoplasias, SAI	1.273	12,0
801 - 804	Neoplasias epiteliales, SAI	572	5,4
805 - 808	Neoplasias de células escamosas	1.160	11,0
812 - 813	Papilomas y carcinomas células transicionales	564	5,3
814 - 838	Adenomas y adenocarcinomas	4.194	39,7
839 - 849	N. anexos cutáneos, mucoepidemoides, quísticas, mucinosas y serosas	190	1,8
850 - 854	Neoplasias ductales y lobulares	1.135	10,7
855 - 858	Neoplasias de células acinosas, epiteliales complejas y del timo	56	0,5
859 - 867	Neoplasias del estroma de las gónadas	2	0,0
868 - 871	Neoplasias glómicas	3	0,0
872 - 879	Nevus y melanomas	238	2,3
880 - 905	Sarcomas y neoplasias de tejidos blandos y otras	150	1,4
906 - 910	Neoplasias de células germinales y trofoblásticas	58	0,5
912 - 916	Tumores de vasos sanguíneos	32	0,3
918 - 925	Neoplasias óseas, condromatosas y de células gigantes	1	0,0
935 - 937	Otros Tumores	5	0,0
938 - 948	Gliomas	138	1,3
949 - 952	Neoplasias neuroepiteliomatosas	7	0,1
954 - 957	Tumores de las vainas nerviosas	2	0,0
959 - 972	Linfomas de Hodgkin y No Hodgkin	384	3,6
973 - 976	Tumores de células plasmáticas e inmunoproliferativas	120	1,1
980 - 994	Leucemias	154	1,5
995 - 996	Trastornos mieloproliferativos crónicos	44	0,4
997 - 998	Otros trastornos hematológicos & sdrs. Mielodisplásicos	84	0,8
<b>800 - 994</b>	<b>TOTAL</b>	<b>10.566</b>	<b>100,0</b>

Tabla 7.  
EVOLUCIÓN TEMPORAL DE LA INCIDENCIA POR TUMORES MALIGNOS ESPECÍFICOS  
CAPV 1994-2003

CIE-O		Mujeres			Hombres			Ambos sexos		
		Tasa* 1994	Tasa* 2003	% Cambio 1994-2003	Tasa* 1994	Tasa* 2003	% Cambio 1994-2003	Tasa* 1994	Tasa* 2003	% Cambio 1994-2003
C00-C14	<b>Labio, c. oral y faringe</b>	4,4	3,8	<b>-0,61</b>	33,8	28,0	<b>-2,04**</b>	18,3	15,3	<b>-1,71</b>
C16	<b>Estómago</b>	13,5	11,0	<b>-2,59**</b>	34,3	26,4	<b>-2,25**</b>	22,6	17,9	<b>-2,27**</b>
C18-C21	<b>Colon-recto-ano</b>	28,3	34,7	<b>1,81**</b>	63,8	70,4	<b>2,14**</b>	43,4	50,4	<b>2,13**</b>
C32	<b>Laringe</b>	0,4	1,0	<b>2,15</b>	28,6	20,5	<b>-3,02**</b>	13,6	10,4	<b>-2,65**</b>
C34	<b>Pulmón</b>	7,2	12,5	<b>4,58**</b>	85,6	75,9	<b>-0,71</b>	42,3	40,9	<b>0,18</b>
C42	<b>Leucemias</b>	7,4	6,8	<b>-1,33</b>	11,0	10,8	<b>-0,85</b>	9,1	8,6	<b>-1,00</b>
C44	<b>Melanomas</b>	2,8	5,0	<b>5,54**</b>	3,1	4,7	<b>5,61**</b>	2,8	4,8	<b>5,59**</b>
C50	<b>Mama</b>	79,9	87,7	<b>0,27</b>						
C53	<b>Cuello de útero</b>	7,8	7,3	<b>-2,08</b>	0,0	0,0	<b>0,0</b>			
C54	<b>Cuerpo de útero</b>	14,5	17,6	<b>1,56</b>	0,0	0,0	<b>0,0</b>			
C56	<b>Ovario</b>	12,8	8,9	<b>-2,00</b>	0,0	0,0	<b>0,0</b>			
C61	<b>Próstata</b>				49,7	106,3	<b>10,47**</b>			
C67	<b>Vejiga</b>	4,9	4,5	<b>1,89</b>	34,7	37,2	<b>1,23</b>	17,7	19,0	<b>1,58**</b>
C77	<b>Linfomas</b>	6,7	10,0	<b>5,31**</b>	9,2	15,3	<b>4,09**</b>	7,8	12,5	<b>4,63**</b>

\* x 100.000 ajustadas por edad a la población europea estándar.

\*\* Diferencia estadísticamente significativa

Fuente: Registro de Cáncer. Dirección de Planificación y Ordenación Sanitaria. Departamento de Sanidad.

# FIGURAS

Figura 1: TASA DE INCIDENCIA ESPECÍFICA POR GRUPO DE EDAD Y SEXO. TODAS LAS LOCALIZACIONES. CAPV 2003.

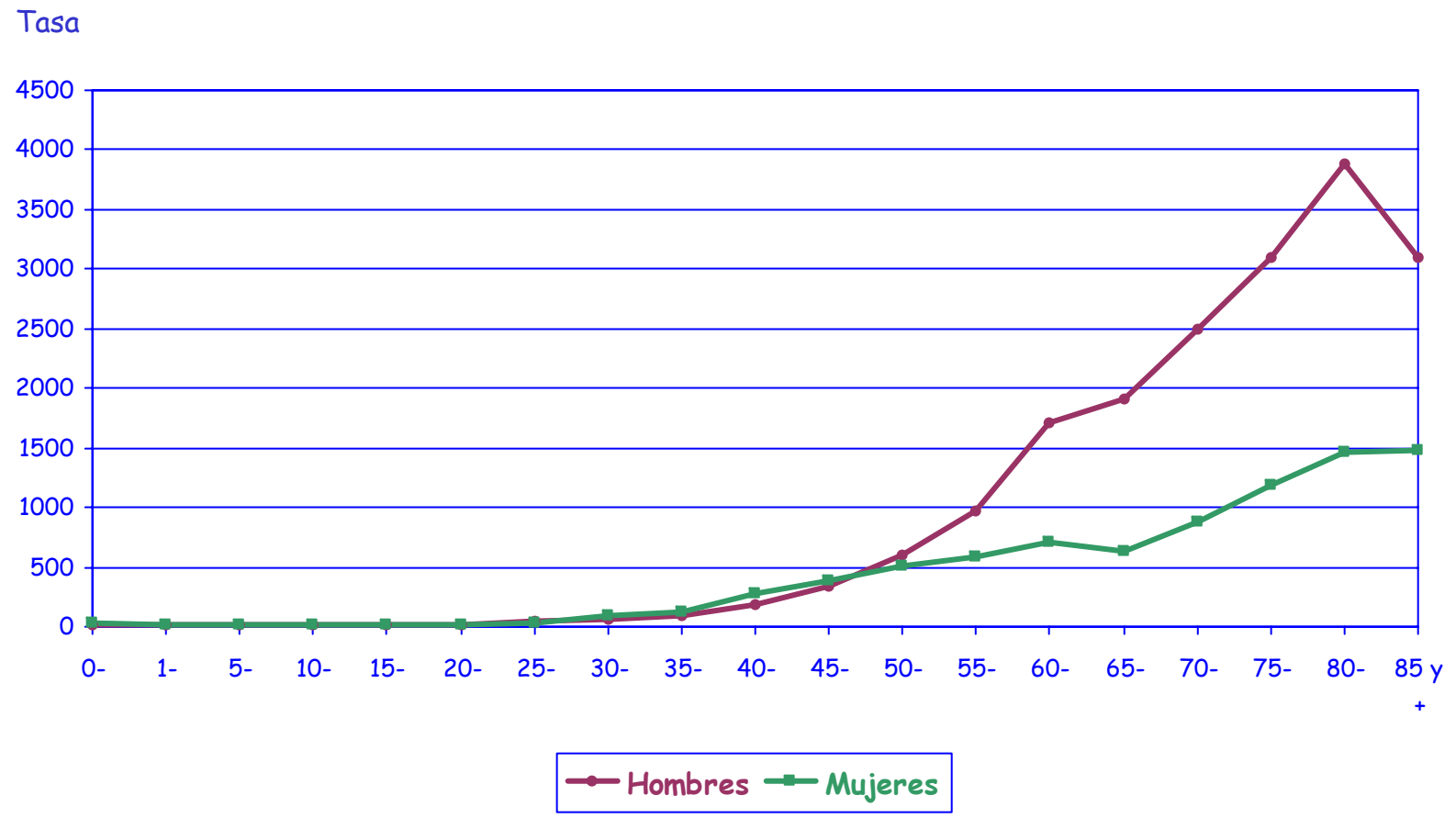
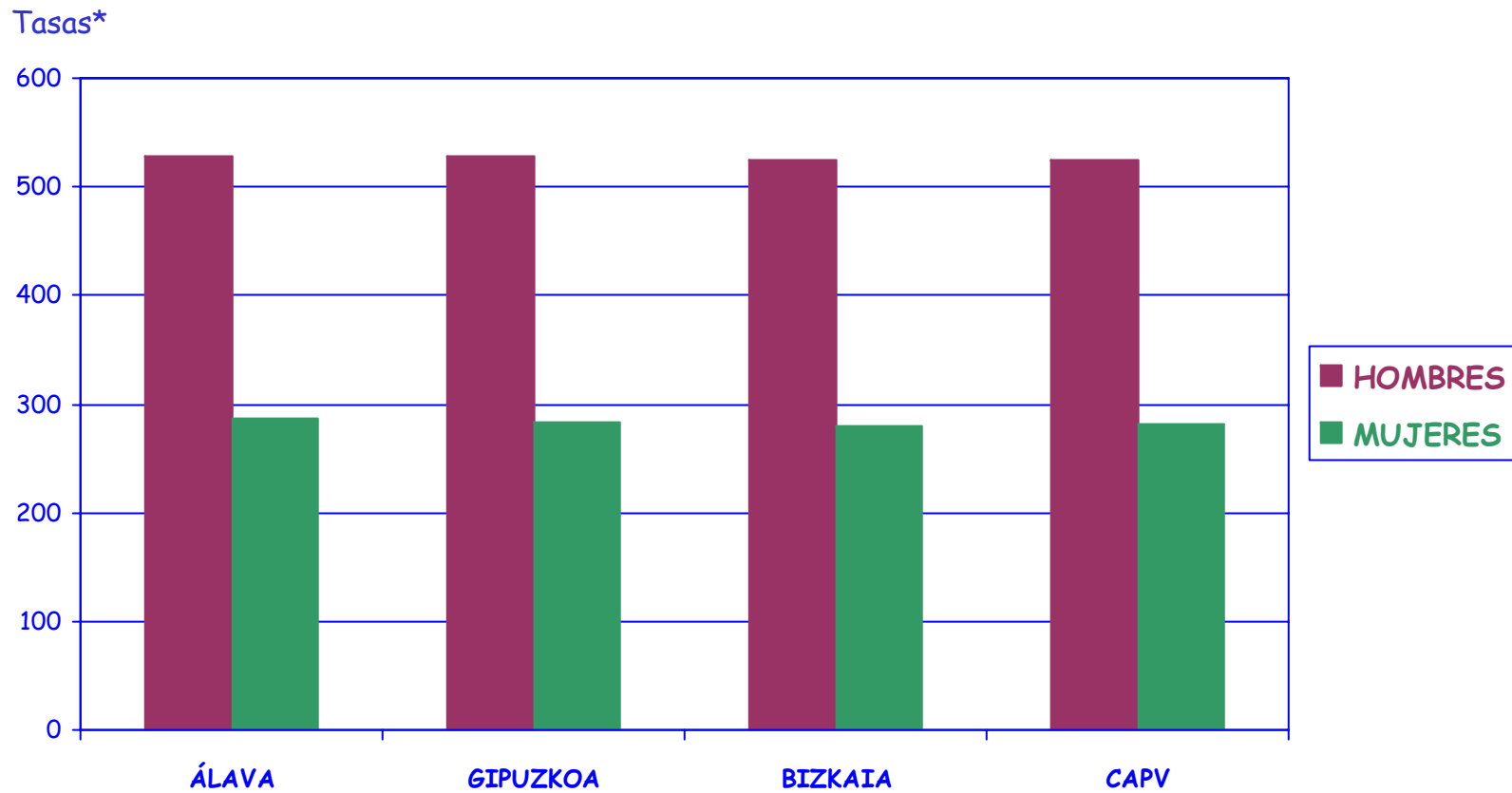


Figura 2: TASAS DE INCIDENCIA\* POR SEXO Y TERRITORIO HISTÓRICO, CAPV 2003



\* Ajustadas con la población europea / 100.000 habitantes

Figura 3: EXTENSIÓN TUMORAL POR SEXO,  
CAPV 2003

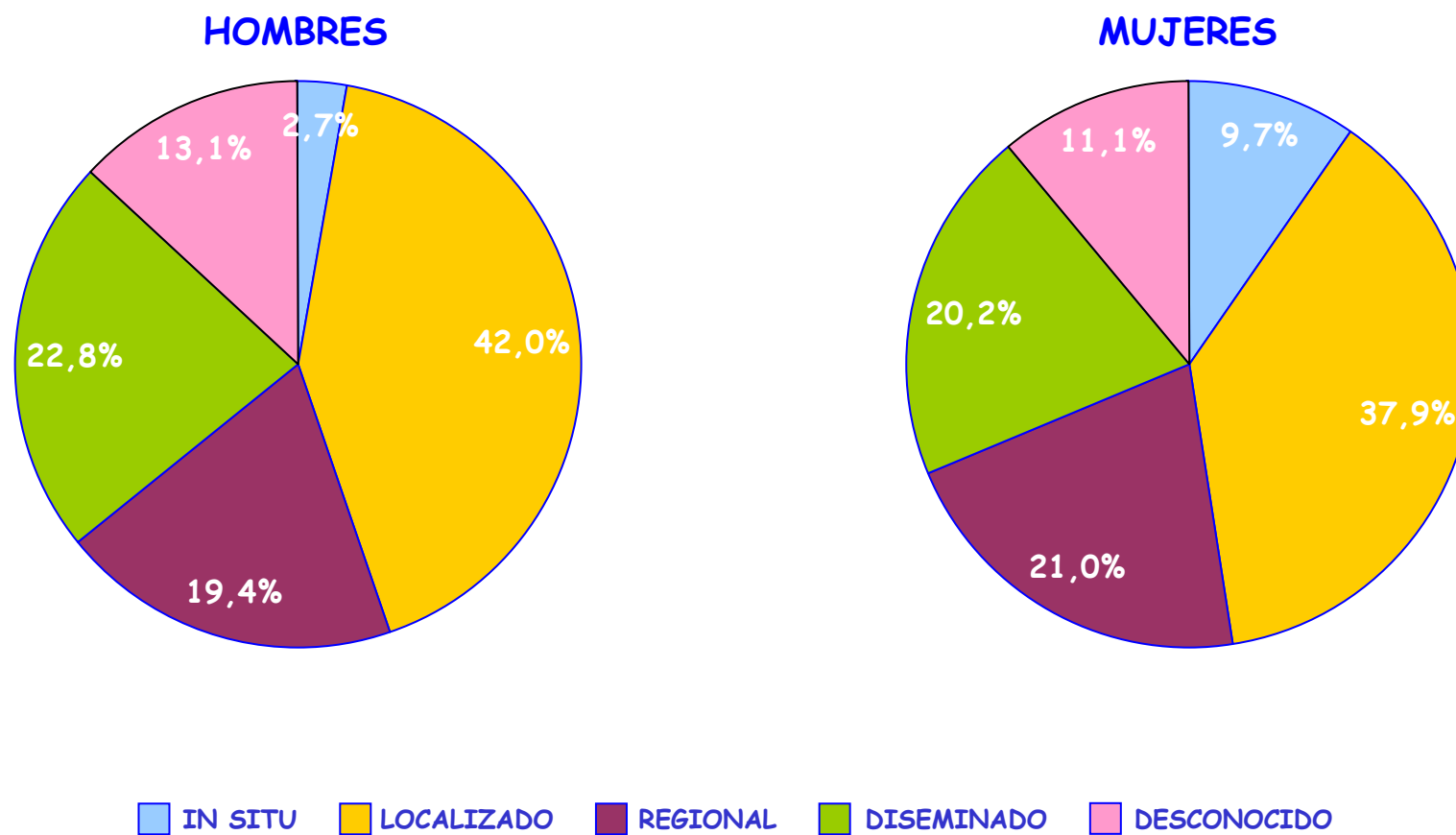
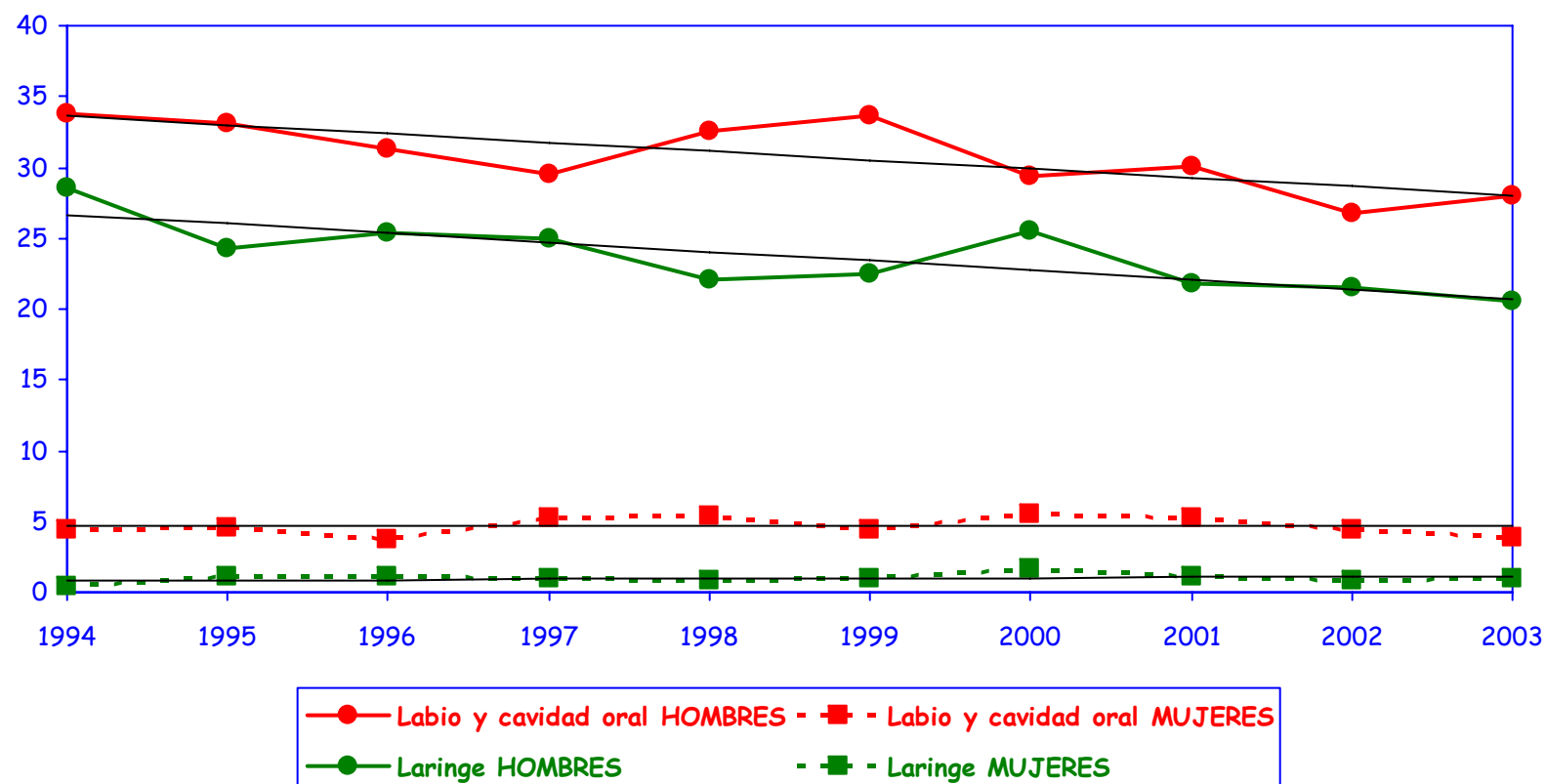


Figura 4: EVOLUCIÓN DE LAS TASAS DE INCIDENCIA EN LABIO, CAVIDAD ORAL Y LARINGE. CAPV 2003.

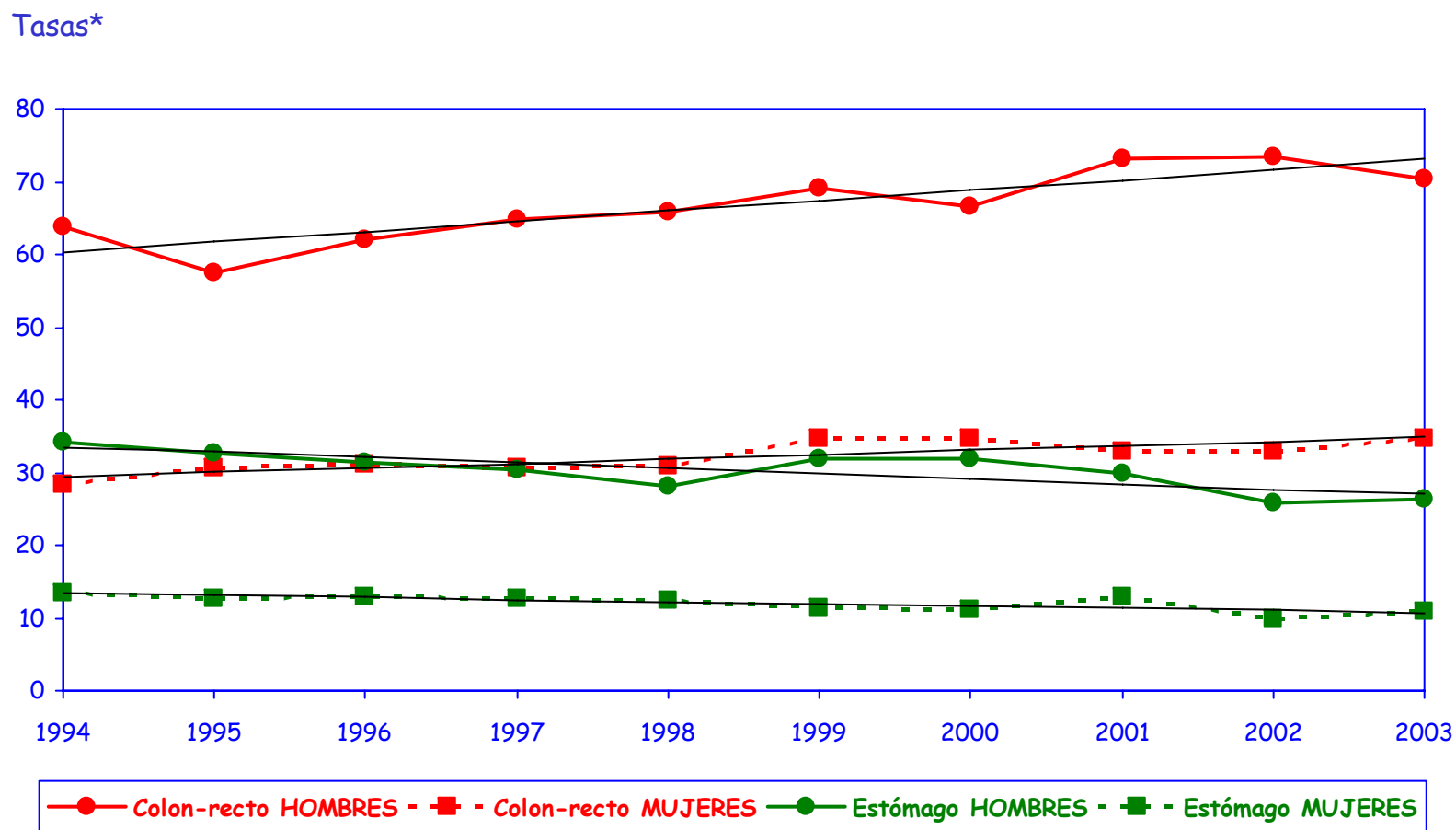
Tasas\*



\* Ajustadas con la población europea / 100.000 habitantes

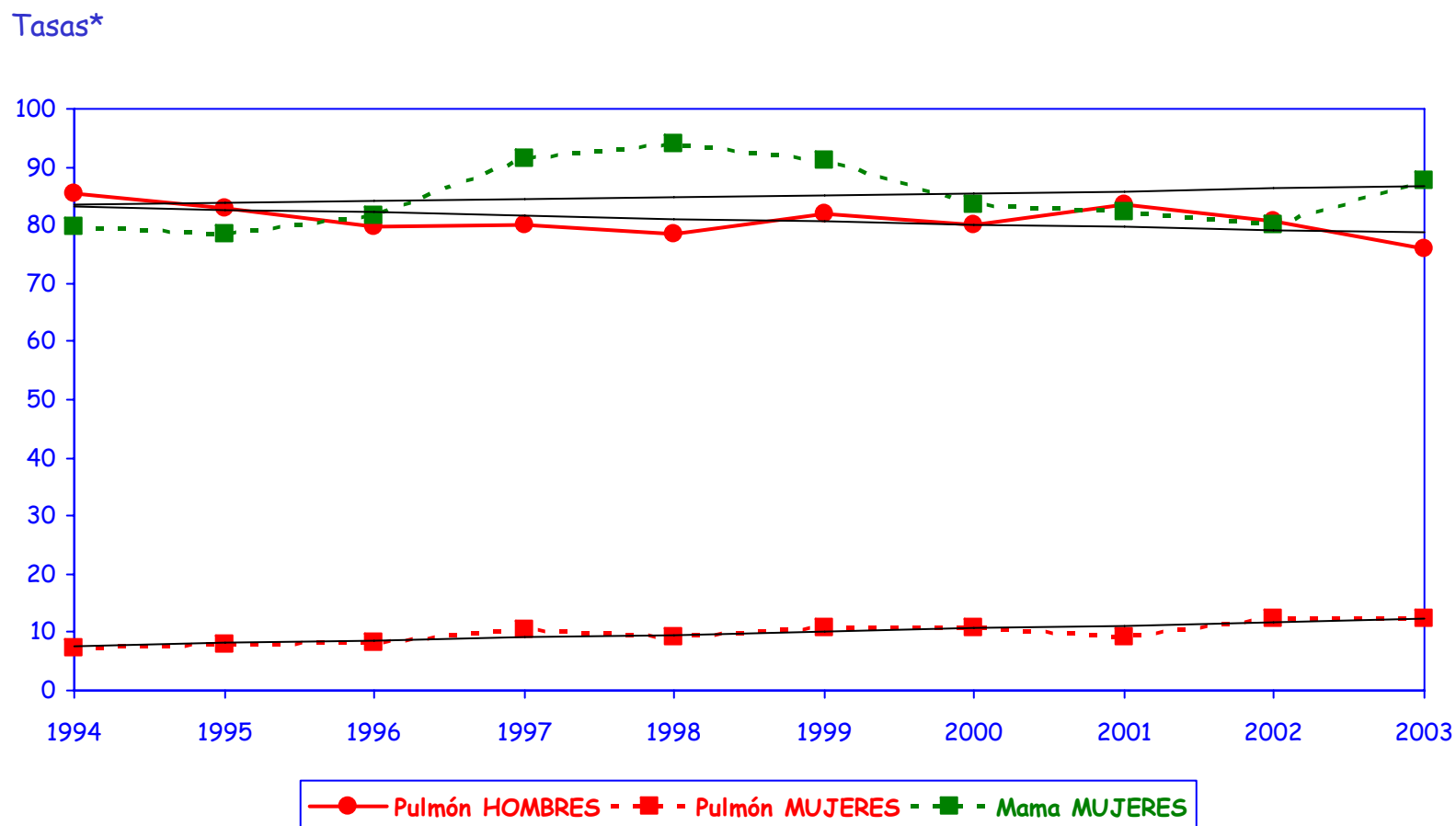


Figura 5: EVOLUCIÓN DE LAS TASAS DE INCIDENCIA EN APARATO DIGESTIVO. CAPV 2003.



\* Ajustadas con la población europea / 100.000 habitantes

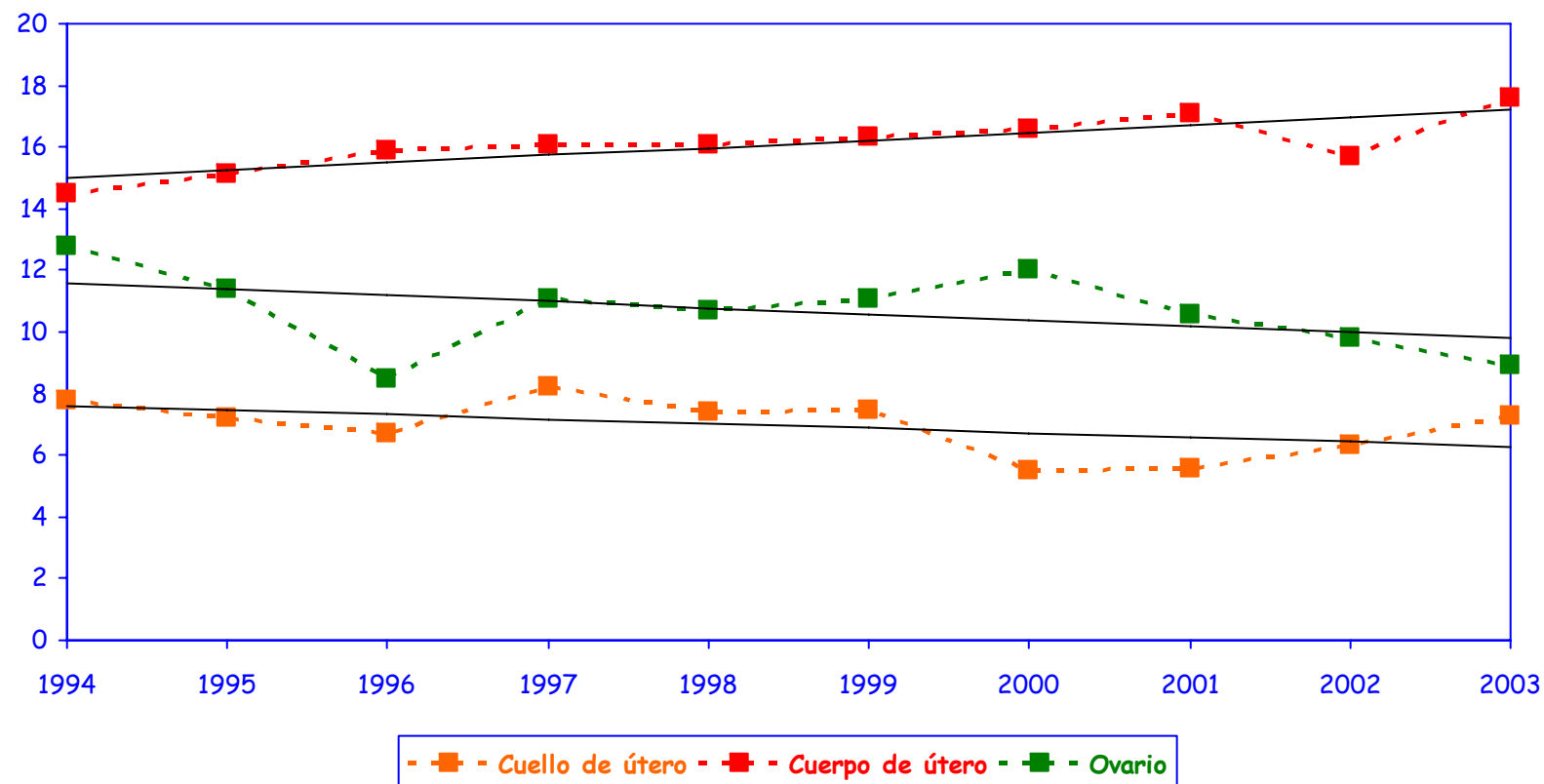
Figura 6: EVOLUCIÓN DE LAS TASAS DE INCIDENCIA EN PULMÓN Y MAMA FEMENINA. CAPV 2003.



\* Ajustadas con la población europea / 100.000 habitantes

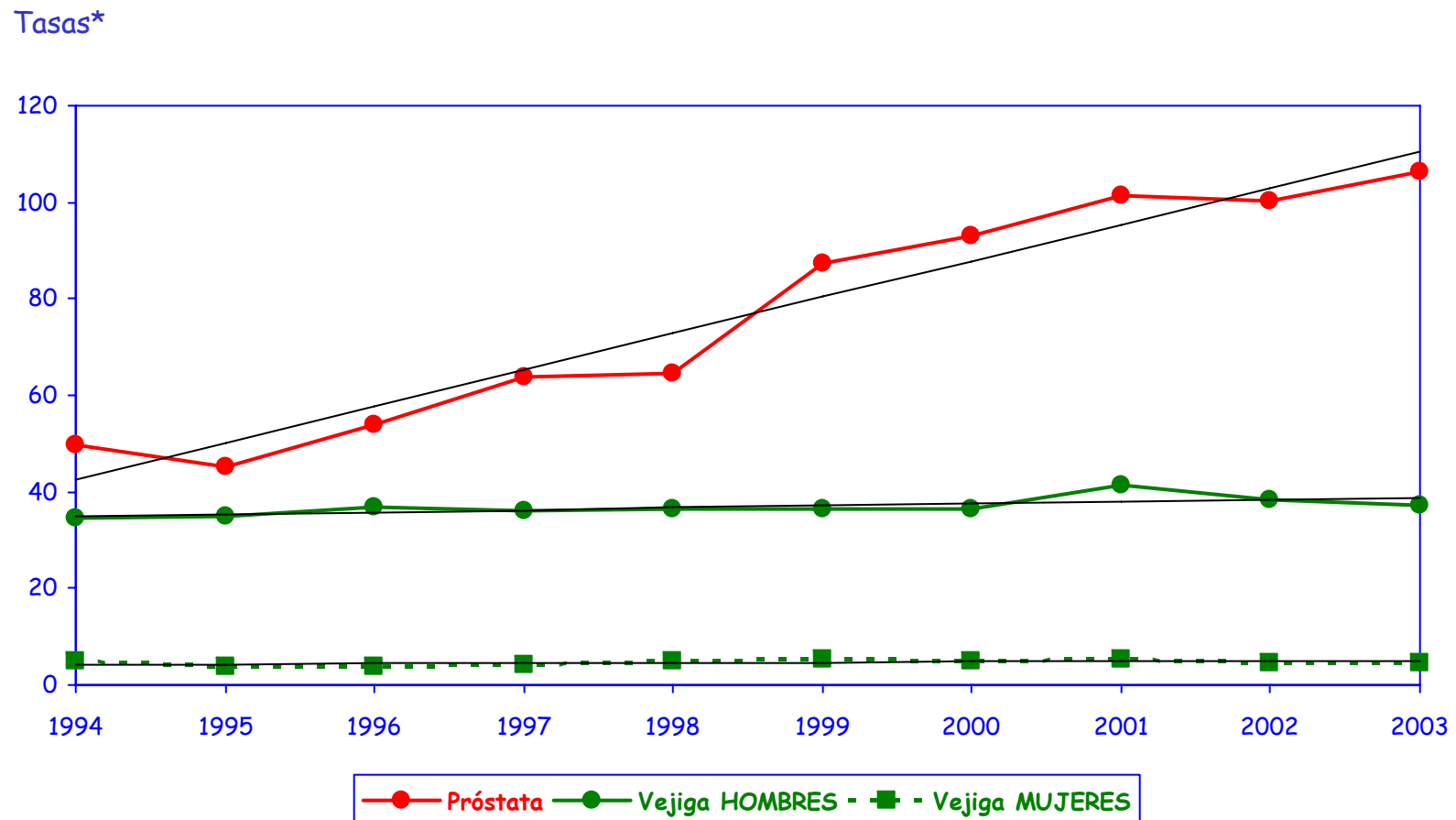
Figura 7: EVOLUCIÓN DE LAS TASAS DE INCIDENCIA EN APARATO GENITAL FEMENINO. CAPV 2003.

Tasas\*



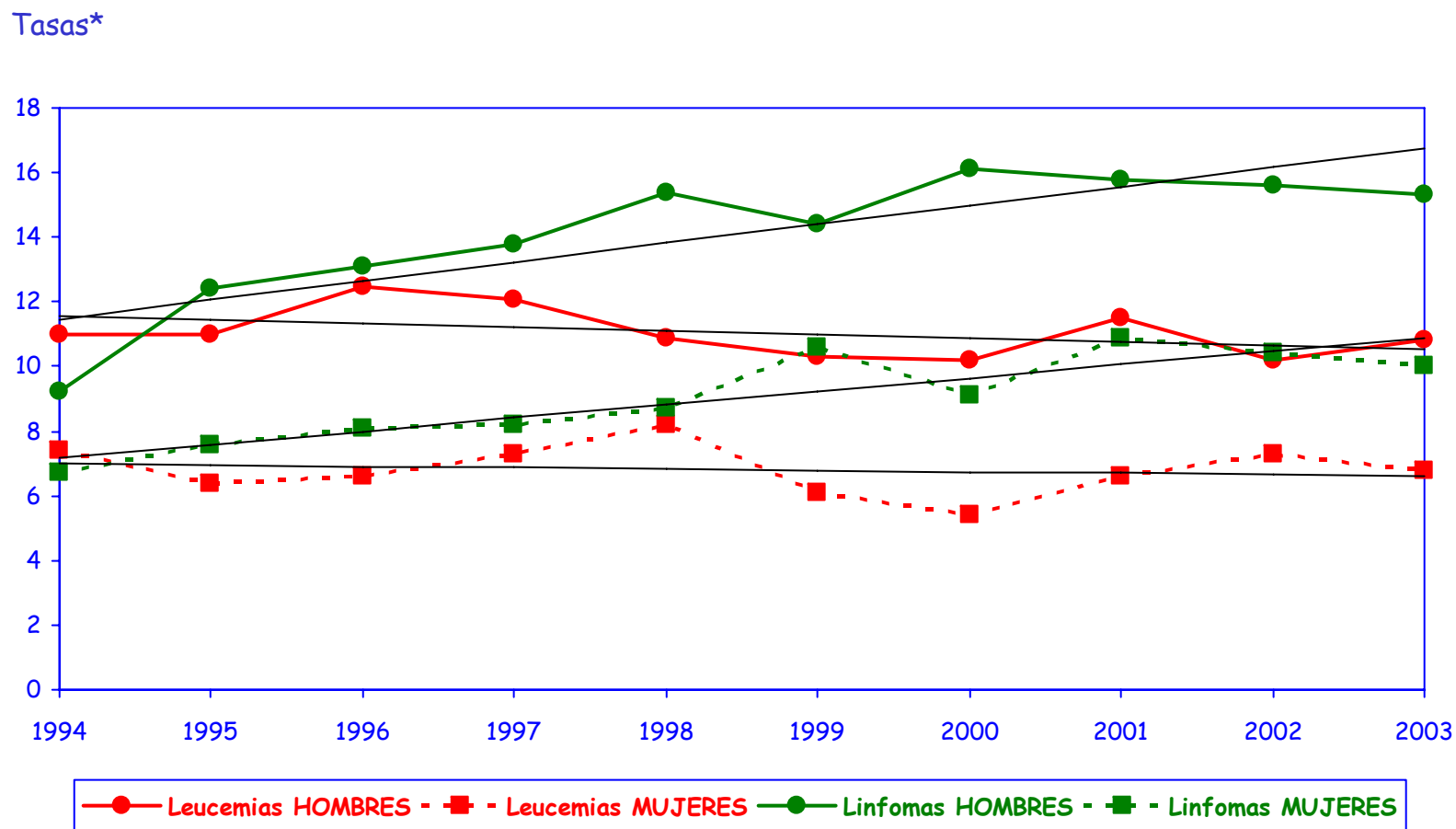
\* Ajustadas con la población europea / 100.000 habitantes

Figura 8: EVOLUCIÓN DE LAS TASAS DE INCIDENCIA EN PRÓSTATA Y VEJIGA. CAPV 2003.



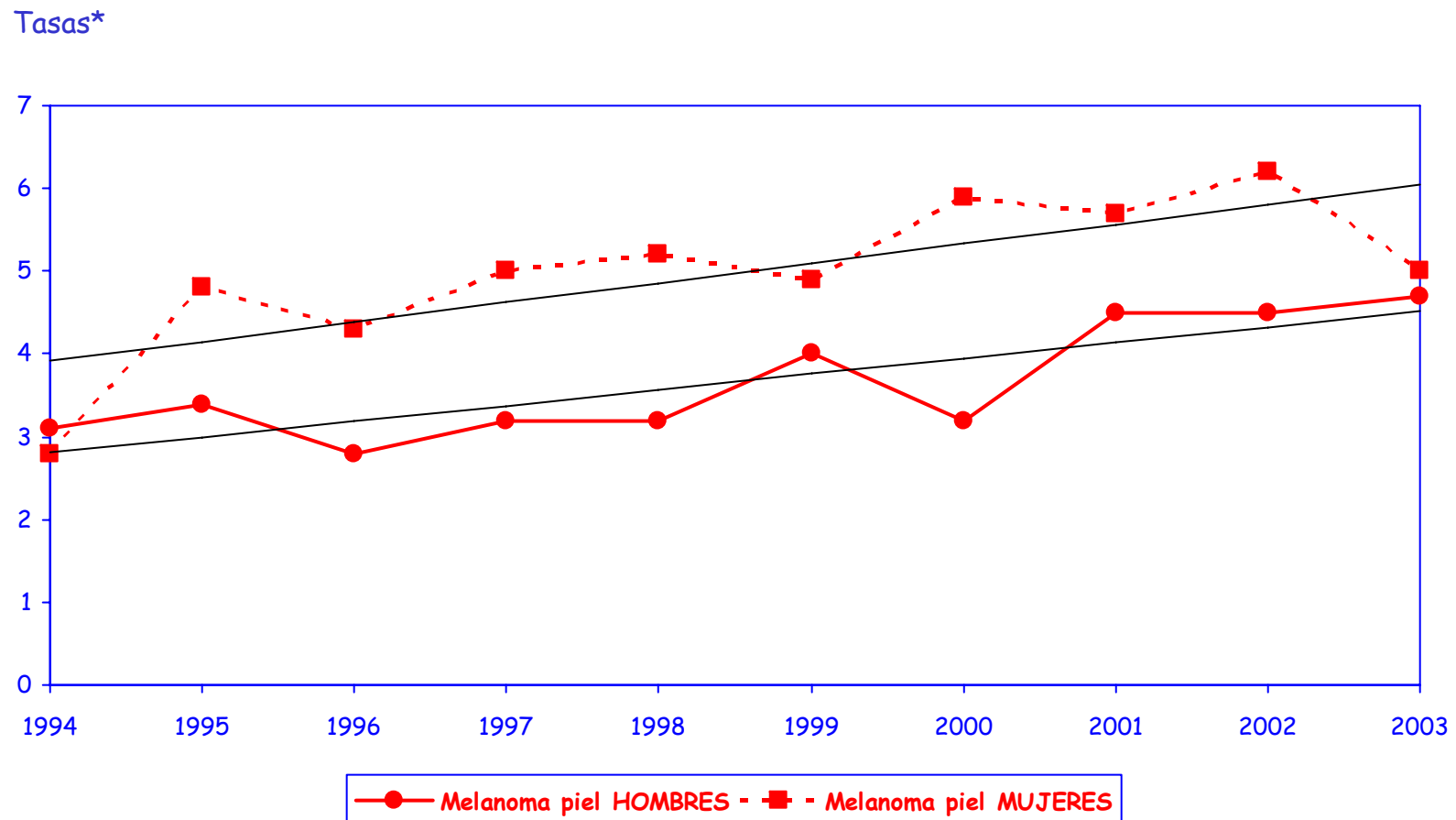
\* Ajustadas con la población europea / 100.000 habitantes

Figura 9: EVOLUCIÓN DE LAS TASAS DE INCIDENCIA DE LEUCEMIAS Y LINFOMAS. CAPV 2003.



\* Ajustadas con la población europea / 100.000 habitantes

Figura 10: EVOLUCIÓN DE LAS TASAS DE INCIDENCIA DE MELANOMA EN PIEL. CAPV 2003.



\* Ajustadas con la población europea / 100.000 habitantes