

## Debarreneko Erakunde Sanitario Integratua (ESI)

Dokumentu hau egiteko, 1986-2009 aldiko minbiziaren erregistroko datuak eta "EAEko minbiziaren herriz herriko atlas, 2033-2008" argitalpeneko emaitzak erabili dira. Helburua da azaltzea ESIko populazioan minbiziak zer-nolako bilakaera izan duen azken bi hamarkadatan eta, bide batez, udalerrietako informazioa nabarmentzea.

Adinaren arabera estandarizatutako (Europako populazio estandarrekin) ESIko tasen bilakaera modu grafikoan azaltzen da Lurralde Historikokoarekin batera; estimazioa egiteko JoinPoint log linealaren erregresio ereduak erabili da. Denboran zeharreko bilakaerarekin batera, probabilitateen mapa ere erakusten da, bertan azalduz ESIko udalerriek daukaten arrisku-probabilitate handiago edo txikiagoa EAEko batez bestekoarekin alderatuta. Azkenik, kutxa-diagramek erakusten dute arriskua nola banatzen den Gipuzkoako ESletako/eskualdeetako udalerrietan, EAEkoarekiko.

## Emaitza aipagarrienak

- Gizonezkoen **minbiziak**, ESI honetan, gora egin du azterketa garaian (urteko % 2); aldiz, Gipuzkoan, 2001 arte, soilik, ikusi zen igoera hori, gero jaitsiz modu ez-esanguratsuan. Emakumezkoetan, % 2,1eko igoera ikusi zen; Gipuzkoakoak baino tasa txikiagoetatik abiatuta, berdindu egin dira aldi horren amaieran. Ermua, Eibar eta Soraluek gehiegizko arriskua azaldu zuten, EAErekiko, gizonezkoetan.
- Buruko eta lepoko minbiziaren** intzidentziak, gizonezkoetan, behera egin du aldi horretan, baina ez modu esanguratsuan; Lurraldekoaren oso antzera.
- Kolon-ondesteko minbiziak** igoera esanguratsua izan ditu, bai gizonezkoetan (urteko % 3,7), bai emakumezkoetan (% 2,9).
- Biriketako minbiziak** egonkor ageri da gizonezkoetan, aldi osoan, eta emakumezkoetan, berriz, gorakada esanguratsua izan du intzidentzian, bai ESIan (urteko % 11,1), bai Lurraldean, baina gizonezkoenak baino tasa txikiagoekin.
- Emakumezkoen bularreko minbiziak** Gipuzkoakoaren antzeko igoera, ez-esanguratsua erakutsi du.
- Gizonezkoen **larruzaleko melanomak** Gipuzkoakoak baino tasa txikiagoak eman zituen, etengabeko igoerarekin, baina ez-esanguratsua, Emakumezkoetan, igoera esanguratsua gertatu zen (urteko % 9,3), Lurralde Historikokoak baino tasa txikiagoetatik abiatuta, haiek gaudituz, aldiaren amaieran.
- Prostatiko minbiziak** urteko % 11,6ko igoera azaldu zuen 2000. urtera arte eta, ondoren, leundu egin zen, eta lau udalerritan (Mallabia, Ermua, Eibar eta Soralue) gehiegizko arriskua azaldu zen.
- Tiroideko minbiziari** dagokionez, emakumezkoen datuak bakarrik azaltzen dira; hasierako intzidentzia Lurralde Historikokoaren azpitik dago eta berdindu egiten da, %22,3ko igoera esanguratsua izanda aldi horretan eta gehiegizko arriskuarekin Ermuan, Eibarren eta Elgoibarren.

2  
0  
1  
3

### HARREMANETARAKO:

Epidemiología Zerbitzua. Gipuzkoako Osasun Publikoko Zuzendariordetza.

Gipuzkoako Osasun Publikoko Zuzendariordetza.  
BIODONOSTIA  
CIBERESP

Nerea Larrañaga  
Rosa Sancho  
Saioa Chamosa  
Nerea Etxezarreta  
Visitación de Castro  
Maribel Larrañaga

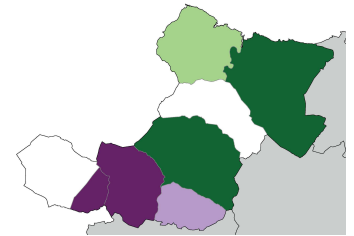
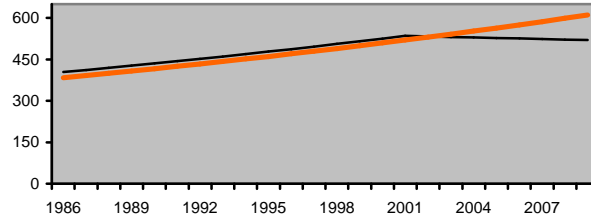


## GIZONEZKOAK

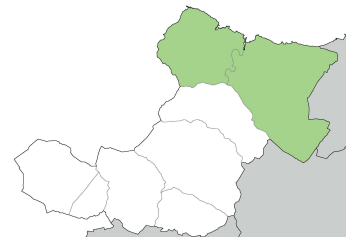
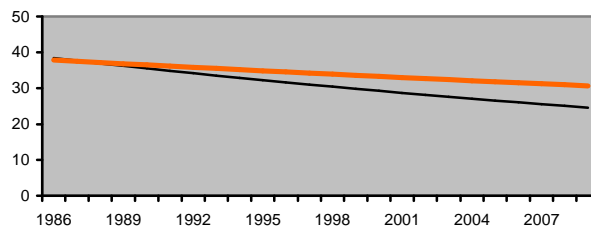
**Intzidentzia tasak 100.000 biztanleko  
(adinarekiko estandarizatuak)**

**EAEEn baino arrisku handiagoa  
izateko probabilitatea**

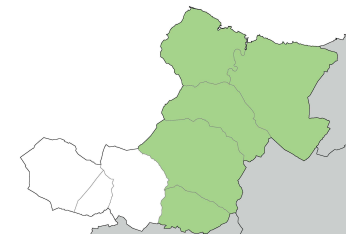
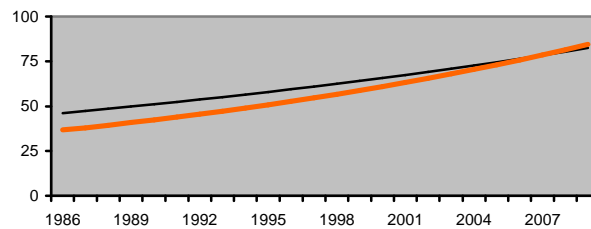
**Kokapen guztiak  
(GNS-10: C00-C99,  
C44 salbu)**



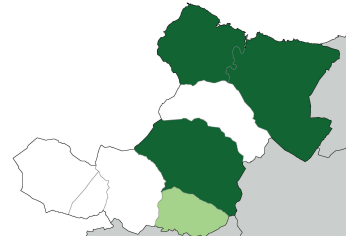
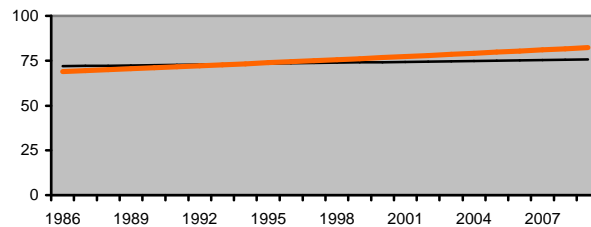
**Burua eta Lepoa  
(GNS-10: C00-C14)**



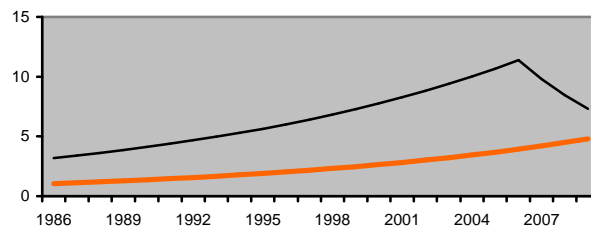
**Kolon-ondestea  
(GNS-10: C18-C20)**



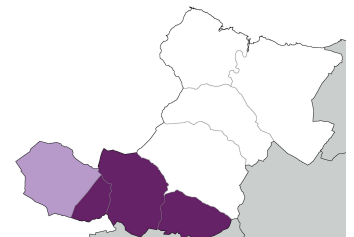
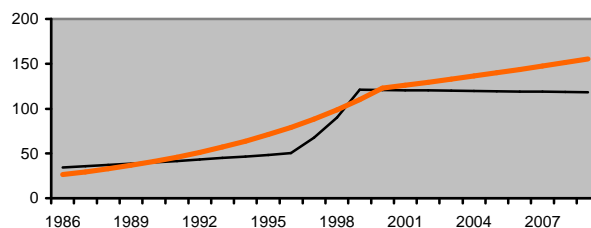
**Birika  
(GNS-10:C33-C34)**



**Larruzaleko melanoma  
(GNS-10: C43)**



**Prostata  
(GNS-10: C61)**



— Debarrena — Gipuzkoa LH

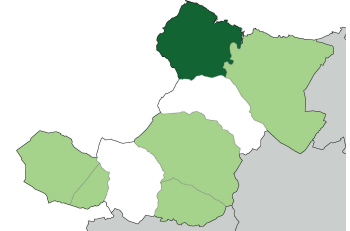
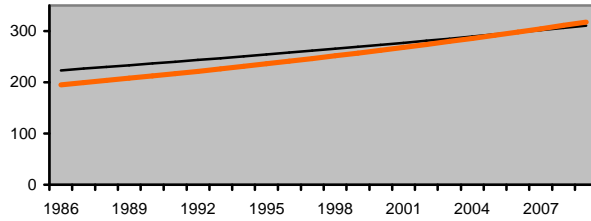
■ < 0.10   
 ■ 0.10 - 0.20   
 ■ 0.20 - 0.80  
■ 0.80 - 0.90   
 ■ >= 0.90

## EMAKUMEAK

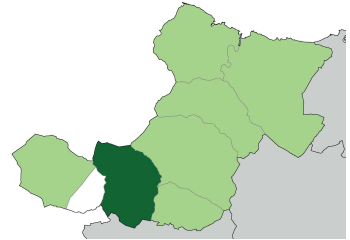
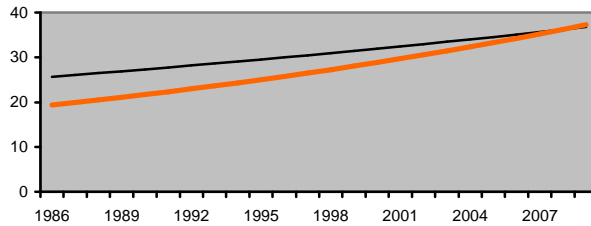
**Intzidentzia tasak 100.000 biztanleko  
(adinarekiko estandarizatuak)**

**EAEn baino arrisku handiagoa  
izateko probabilitatea**

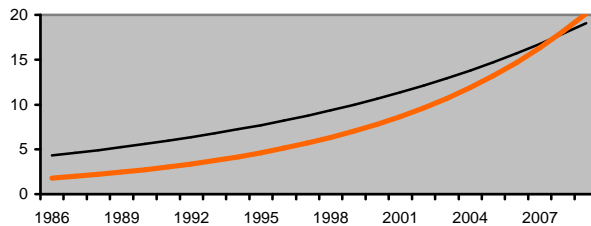
**Kokapen guztiak  
(GNS-10: C00-C99,  
C44 salbu)**



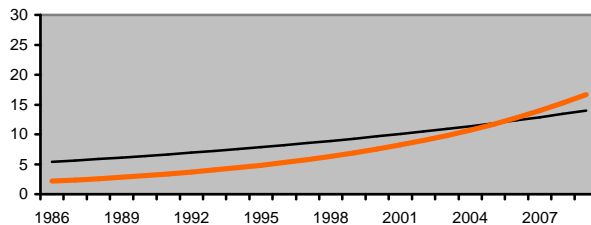
**Kolon-ondestea  
(GNS-10: C18-C20)**



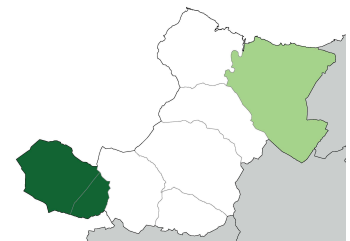
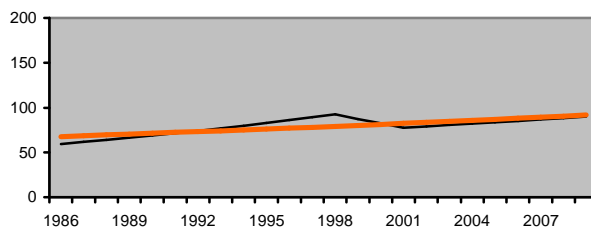
**Birika  
(GNS-10: C33-C34)**



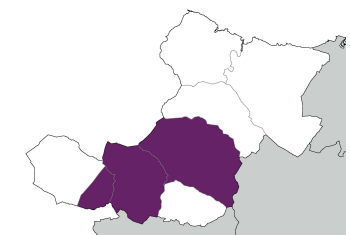
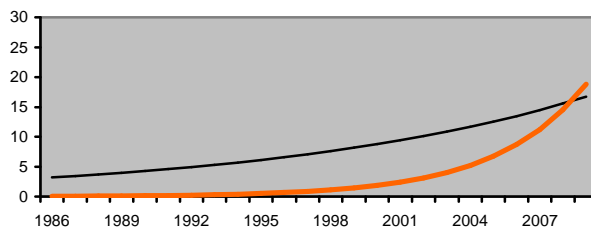
**Larruzaleko  
melanoma  
(GNS-10: C43)**



**Bularra  
(GNS-10: C50)**



**Tiroidea  
(GNS-10: C73)**



— Debabarrena — Gipuzkoa LH

■ < 0.10   
 ■ 0.10 - 0.20   
 ■ 0.20 - 0.80  
■ 0.80 - 0.90   
 ■ >= 0.90

**Intzidentzi Arrazoi Estandarizatu leunduaren banaketa**

