

Bidasoako Erakunde Sanitario Integratua (ESI)

Dokumentu hau egiteko, 1986-2009 aldiko minbiziaren erregistroko datuak eta "EAEko minbiziaren herriz herriko atlas, 2033-2008" argitalpeneko emaitzak erabili dira. Helburua da azaltzea ESIko populazioan minbiziak zer-nolako bilakaera izan duen azken bi hamarkadatan eta, bide batez, udalerrietako informazioa nabarmentzea.

Adinaren arabera estandarizatutako (Europako populazio estandararekin) ESIko tasen bilakaera modu grafikoan azaltzen da Lurralde Historikokoarekin batera; estimazioa egiteko JoinPoint log linealaren erregresio ereduak erabili da. Denboran zeharreko bilakaerarekin batera, probabilitateen mapa ere erakusten da, bertan azalduz ESIko udalerriek daukaten arrisku-probabilitate handiago edo txikiagoa EAEko batez bestekoarekin alderatuta. Azkenik, kutxa-diagramek erakusten dute arriskua nola banatzen den Gipuzkoako ESletako/eskualdeetako udalerrietan, EAEkoarekiko.

2
0
1
3

HARREMANETARAKO:

Epidemiología Zerbitzua. Gipuzkoako Osasun Publikoko Zuzendariordea.

Gipuzkoako Osasun Publikoko Zuzendariordea.
BIODONOSTIA
CIBERESP

Nerea Larrañaga
Rosa Sancho
Saioa Chamosa
Nerea Etxezarreta
Visitación de Castro
Maribel Larrañaga



Emaitza aipagarrienak

- Gizonezkoen **minbiziak** gora egin du ESI honetan, azterketa garaian (urteko % 0,8); aldiz, Gipuzkoan, 2001 arte, soilik, ikusi zen igoera hori, gero jaitsiz, modu ez-esanguratsuan. Emakumezkoetan, urteko % 0,9ko igoera ikusi zen; Gipuzkoakoak baino tasa handiagoetatik abiatuta, berdindu egin dira aldi horren amaieran.
- Buruko eta lepoko minbiziaren** intzidentziak, gizonezkoetan, beherakada esanguratsua izan du aldi horretan (urteko % 1,8); Lurraldekoaren ia antzekoa, nahiz eta tasak azken honen gainetik egon aldi guztian.
- Kolon-ondesteko minbiziak** urteko % 2ko igoera esanguratsua izan du gizonezkoetan, eta Irunen, gainera, gehiegizko arriskua erakutsi du. Emakumezkoetan igoera ez-esanguratsua ikusi zen.
- Biriketako minbiziak**, gizonezkoetan, beherakada ez-esanguratsua erakutsi du. Emakumezkoetan igoera esanguratsua izan du, bai ESIan (urteko % 13,7), bai Lurraldean (urteko % 6,7), baina gizonezkoen aldean, tasa oso txikiekin.
- Emakumezkoen bularreko minbiziak** urteko %1,2ko igoera (esanguratsua) erakutsi du, Gipuzkoakoaren antzekoa.
- Larruzaleko melanomak** igoera ez-esanguratsua izan du gizonezko nahiz emakumezkoetan, nahiz eta, Hondarribian, gehiegizko arriskua azaldu, bai gizonezko, bai emakumezkoetan.
- Prostatoko minbiziak** urteko % 38,2ko igoera esanguratsua erakutsi zuen 1996-2000ko aldian eta, ondoren, behera egin, baina modu ez-esanguratsuan.
- Tiroideko minbiziari** dagokionez, emakumezkoen datuak, soilik, erakusten dira; ia erabat egonkor eusten die eta Lurralde Historikoko tasen azpitik, aldi guztian. Hondarribiko udalerrian, gehiegizko arriskua azaltzen da, EAErekiko.

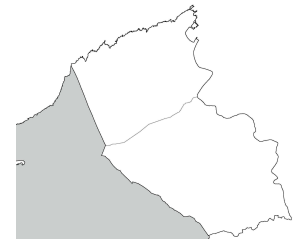
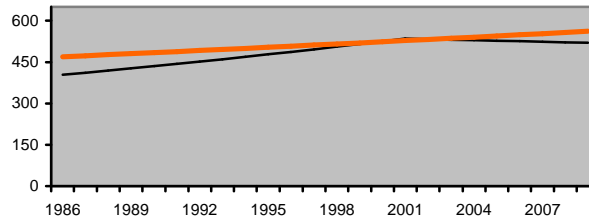


GIZONEZKOAK

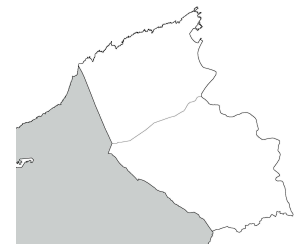
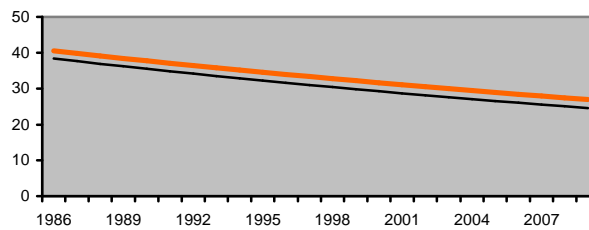
Intzidentzia tasak 100.000 biztanleko
(adinarekiko estandarizatuk)

EAEn baino arrisku handiagoa
izateko probabilitatea

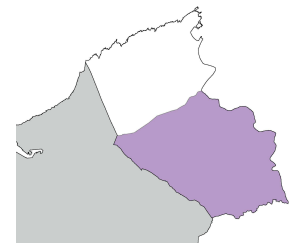
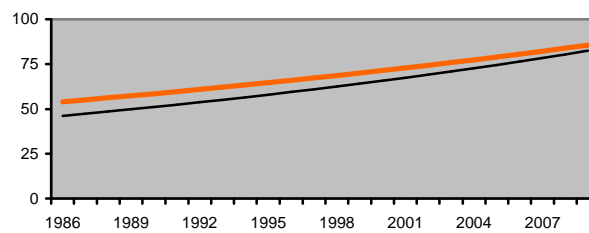
Kokapen guztiak
(GNS-10: C00-C99,
C44 salbu)



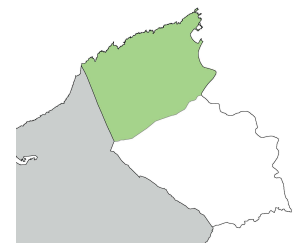
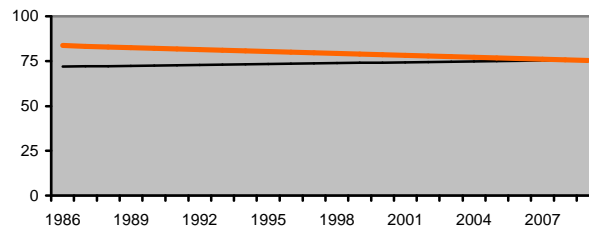
Burua eta Lepoa
(GNS-10: C00-C14)



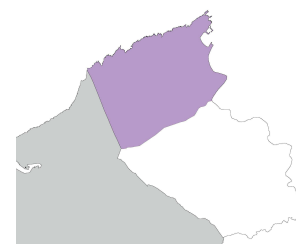
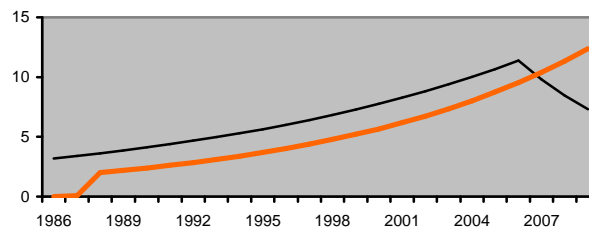
Kolon-ondestea
(GNS-10: C18-C20)



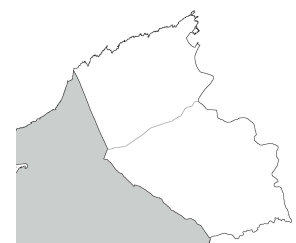
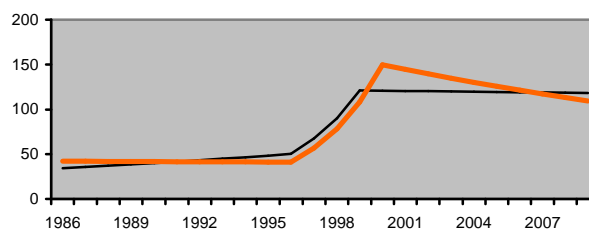
Birika
(GNS-10:C33-C34)



Larruazaleko melanoma
(GNS-10: C43)



Prostata
(GNS-10: C61)



— Bidasoa — Gipuzkoa TH

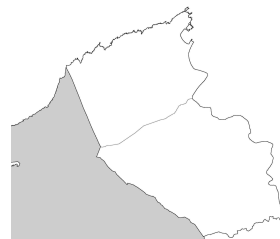
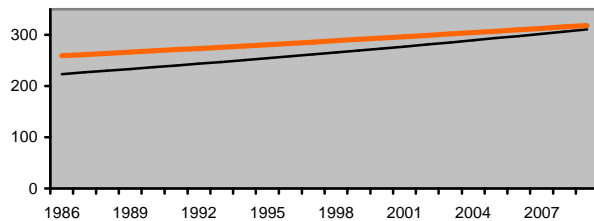
■ < 0.10
 ■ 0.10 - 0.20
 0.20 - 0.80
■ 0.80 - 0.90
 ■ >= 0.90

EMAKUMEZKOAK

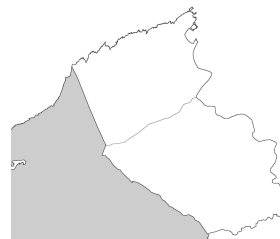
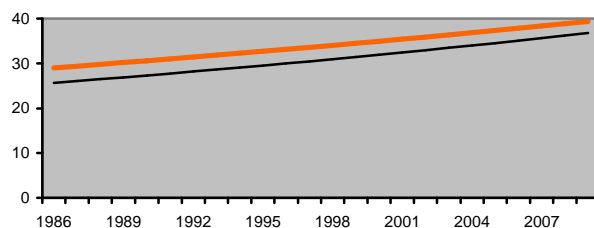
Intzidentzia tasak 100.000 biztanleko
(adinarekiko estandarizatuak)

EAEn baino arrisku handiagoa
izateko probabilitatea

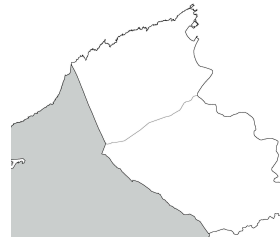
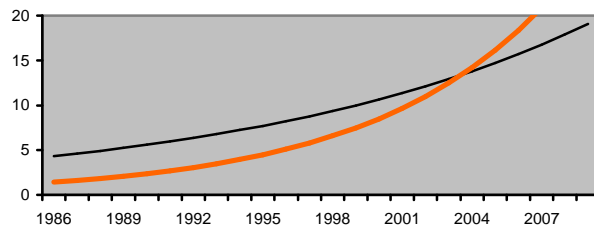
Kokapen guztiak
(GNS-10: C00-C99,
C44 salbu)



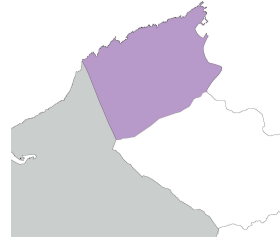
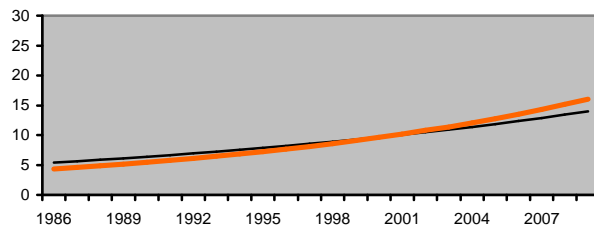
Kolon-ondestea
(GNS-10: C18-C20)



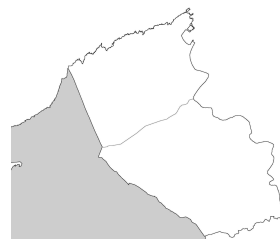
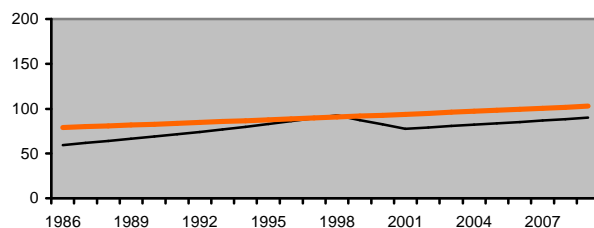
Birika
(GNS-10: C33-C34)



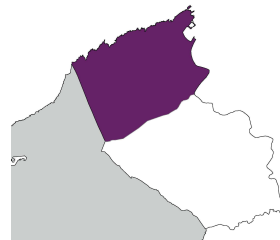
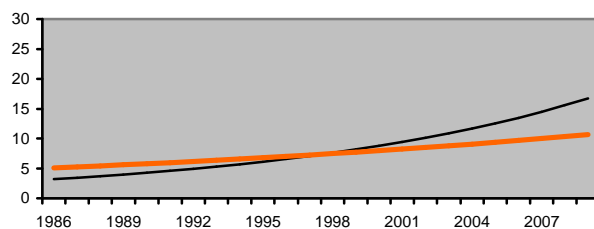
Larruzaleko
melanoma
(GNS-10: C43)



Bularra
(GNS-10: C50)



Tiroidea
(GNS-10: C73)



— Bidasoa — Gipuzkoa TH

< 0.10 0.10 - 0.20 0.20 - 0.80
0.80 - 0.90 >= 0.90

Eskualdetako Intzidentzi Arrazoi Estandarizatu leundua

