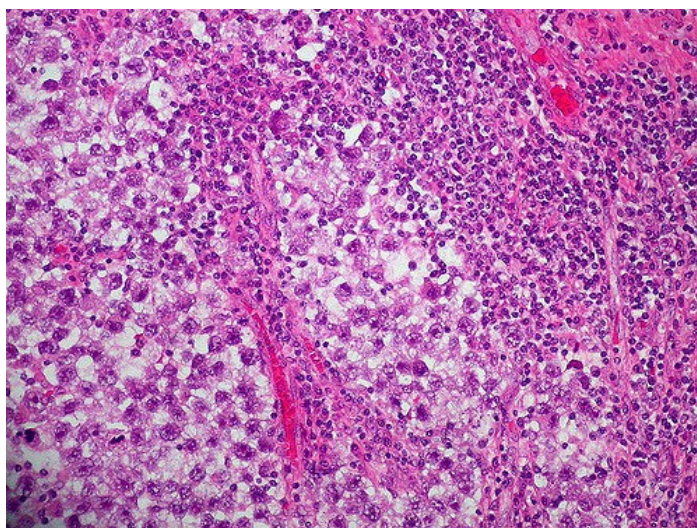


RCEME Bizkaia

# Barrabileko minbiziak Bizkaian. 1986-2013.

(ICD 10: C62)

2016ko laugarren hiruhilabetekoaren txostena



Seminoma H&E

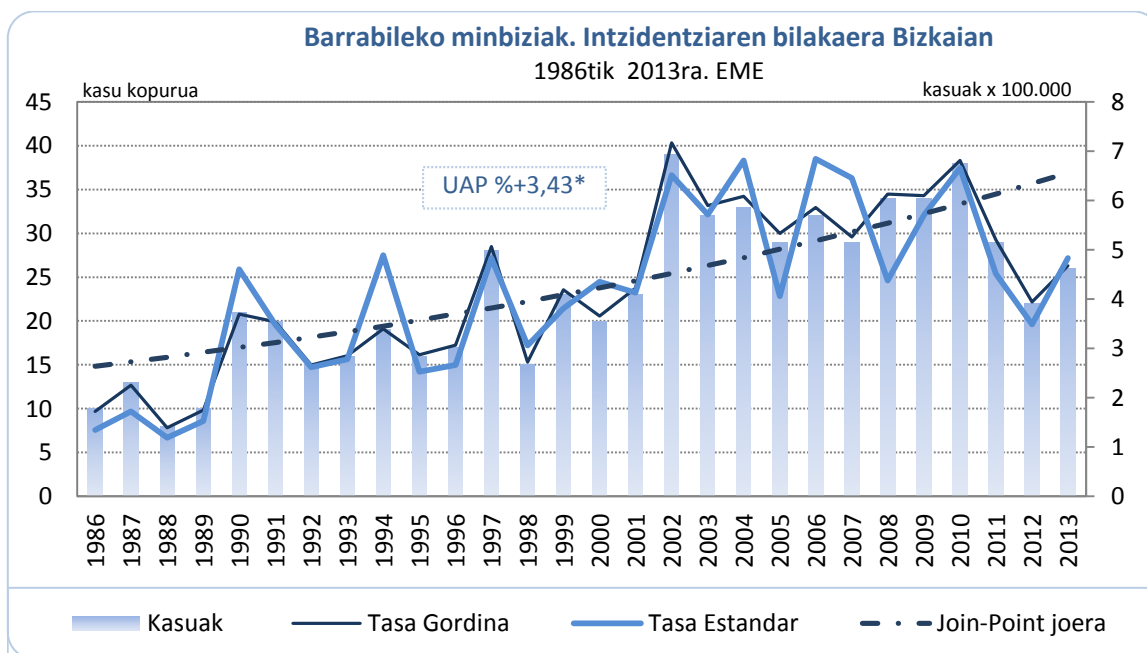
# Barrabletako minbiziak Bizkaian

## INTZIDENTZIA

Euskadiko Minbizi Erregistroa (EME) ezarri zenetik, datu osotuz eskuragarri dugun urtera arte, hau da 1986tik 2013ra arte, Bizkaiko biztanlerian 651 barrabletako minbizi erregistratu dira.

Bizkaian barrabletako minbiziak 2013. urtean; gizonengan erregistratuko minbizien % 0,58 izan ziren.

2013ean intzidentzia tasa gordina 4,68 kasu/100.000 gizoneko izan zen. Intzidentziaren bilakaera JoinPoint erregresio metodoaz aztertuz, Intzidentziak goranzko joera du. Urteroko Aldatze Portzentajea (UAP) %3,43 izan da 2013ra arte.

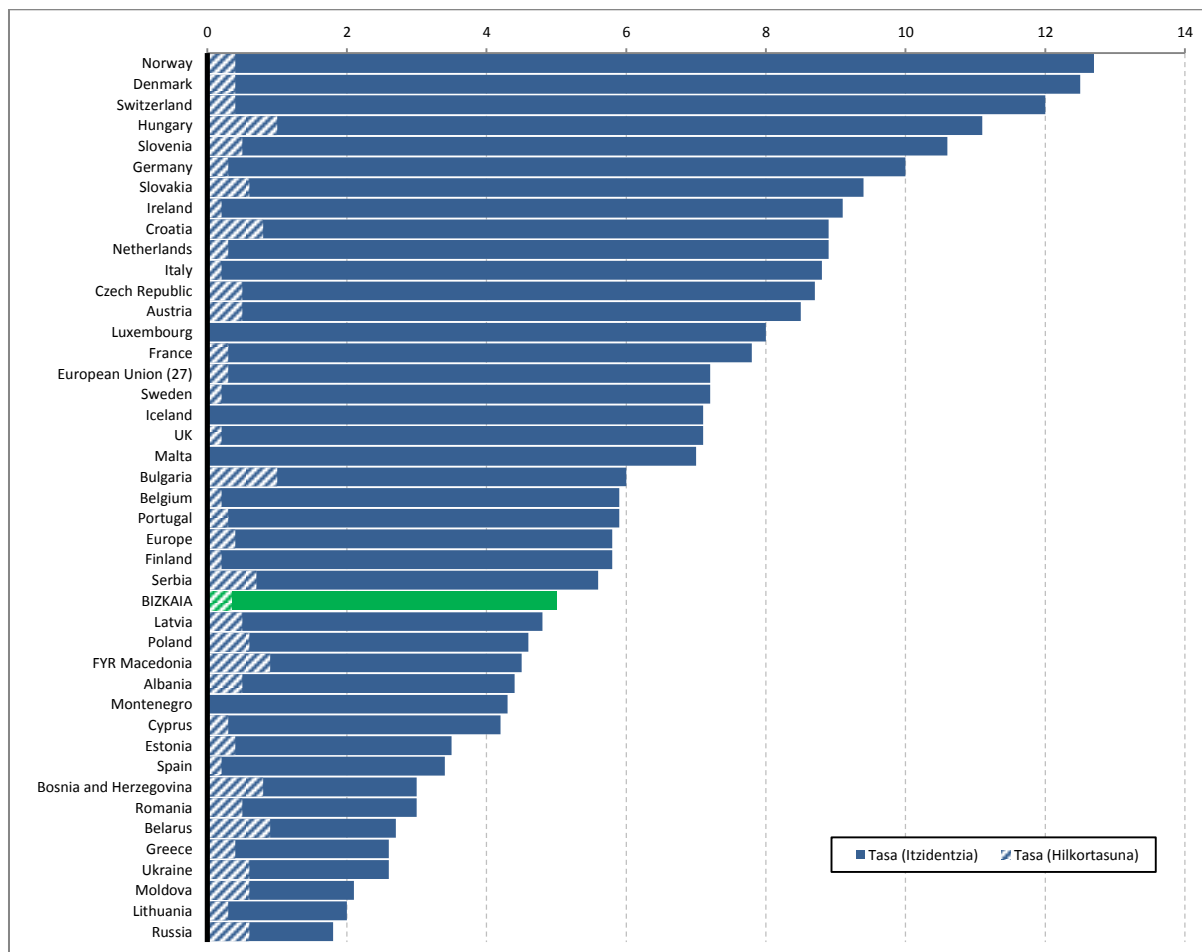


Tasa Estandarizatua (EAEko populaziora); UAP: Urteroko Aldatze Portzentajea. (\*: Estatistikoki esanguratsua)

Beste herrialdeekin konparatzeko Europako populazioari doitu dira tasak, eta datu txikiez ari garenez Bizkaiko tasa estandarra kalkulatzeko azken 5 urtetako Europako populazioa doitutako tasen batez bestekoa egin da, hau da, 5,0 kasu/100 000 gizoneko. Bizkaiko tasa Europako herrialdeekin konparatuta agertzen ditugu hurrengo grafikoan.

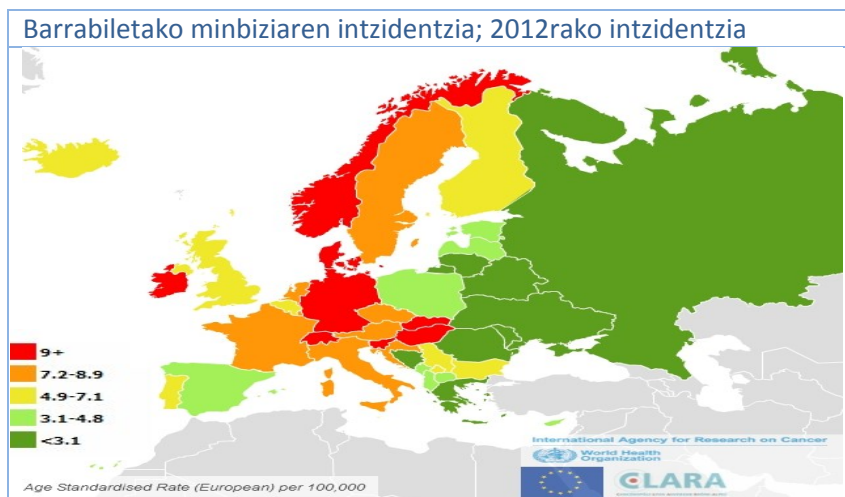
### Barrabileko (C62) minbizien intzidentzia.

Europako herrialdeetako tasak eta Bizkaikoak  
Tasa estandarrak 100 000 biztanleko; adin guztiak.



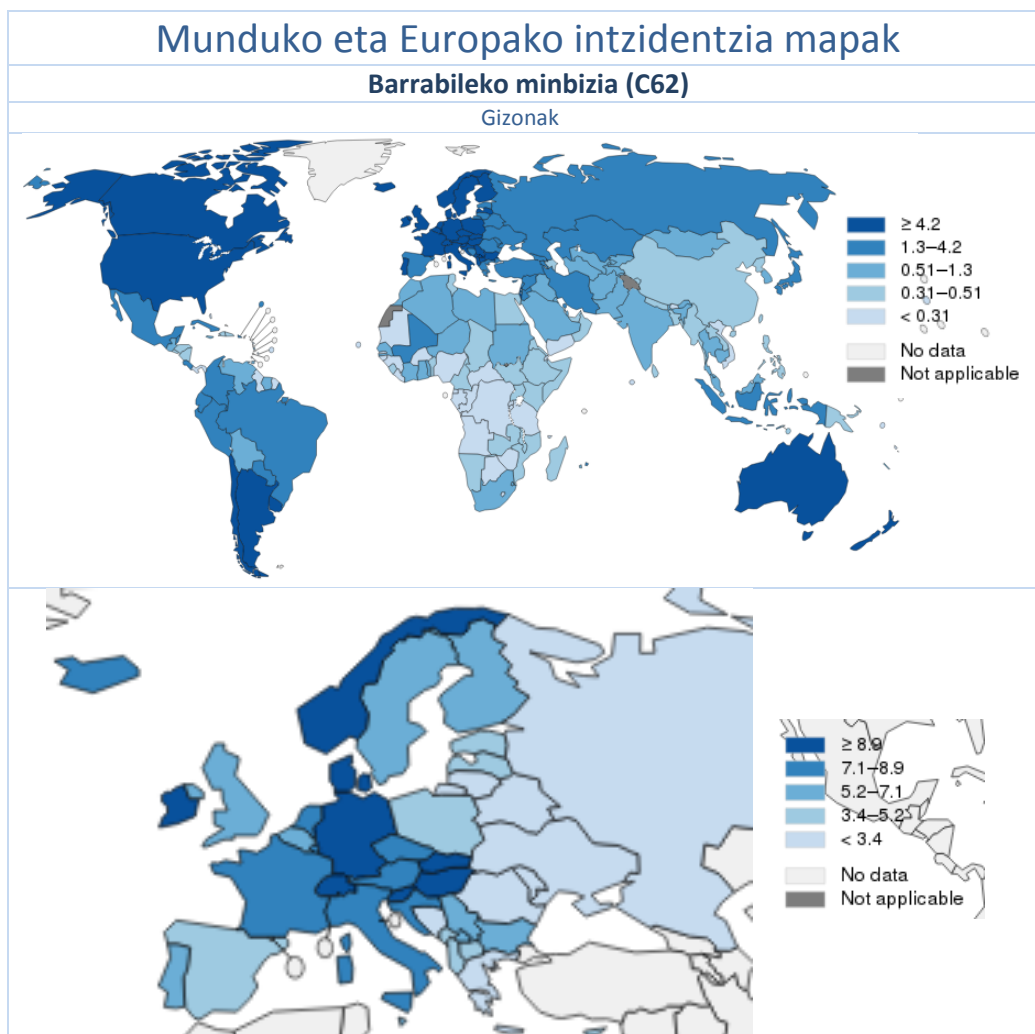
Iturria: EUCAN (IARC/OME). 2012rako intzidentzia proiektzioak. Erreferentzia-populazioa: Europa. Bizkaiko datuak: Minbizi eta Hilkortasun Erregistroak (Erregistratutako azken 5 urtetako Europako populazioari doitutako tasen batez bestekoa)

Hurrengo mapetan barrabileko minbizien 2012rako estimatutako intzidentzi tasen banaketa agertzen dugu.



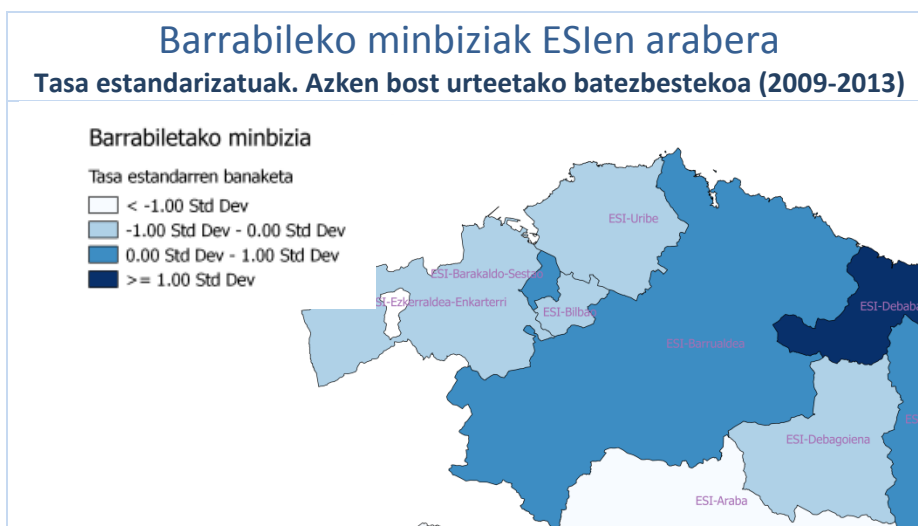
iturria: EUCAN (MOE). 2012rako intzidentzia-proiektzioak. Tasa Estandarrak (erreferentzia populazioa: Europa).

Bizkaiko Tasa Estandarrek, munduko populazioari doitzean hurrengo datuak ematen dituzte erregistratutako azken 5 urteen batez bestekoan: 4,92 kasu / 100.000 gizoneko. Hurrengo Mapetan intzidentzi tasak herrialdeka agertzen dira.



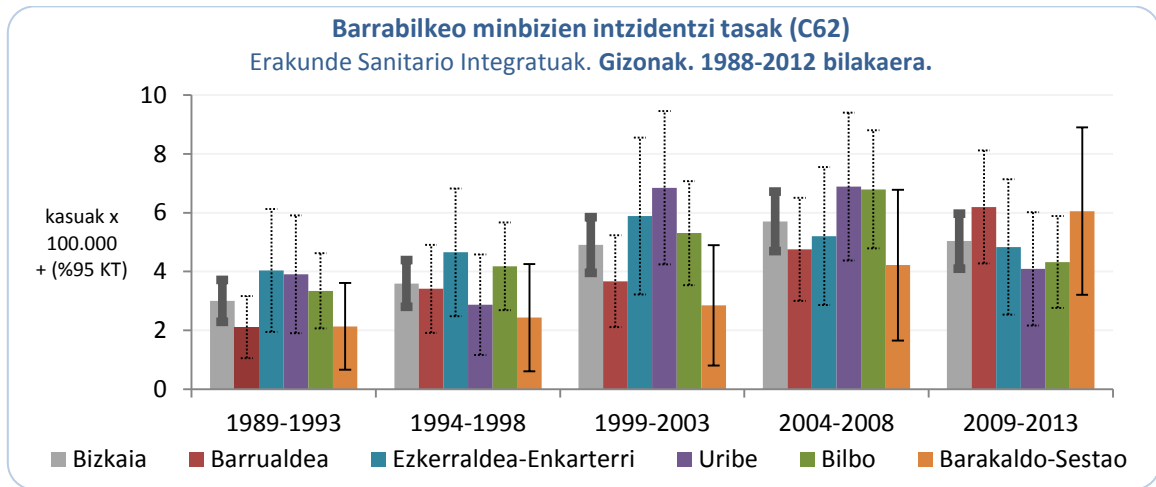
Iturria: GLOBOCAN (OME). 2012rako intzidentzia proiektzioak. Erreferentzia-populazioa: Munduko Pop. I kasu: mapetako tasen kolore-eskalak desberdinak dira

Bizkaian bertako espazioaren arabera banaketa aztertzeko Erakunde Sanitario Integratuekiko (ESI) kalkulatu ditugu tasak. Zenbaki txikiez ari garenez tasak nahiko aldakor agertzen dira; tasen ezegonkortasuna leuntzeko azken bost urteko batz bestekoak erabili ditugu ere hurrengo mapetan.



Iturria: EME. 2008-2012 tasa estandarizatuaren urteroko batez bestekoak. Erreferentzia-populazioa: EAE

ESletan bertan, tasen bilakaera aztertzeko ere bost urteko batez bestekoak erabili dugu. Hurrengo grafikoetan agertu bezala tasak goranzko joera izan dute Bizkaia osoan. ESlen arteko alderaketa egitean ez da agertzen desberdintasun esanguratsurik, ez eta joera nabarmenik.



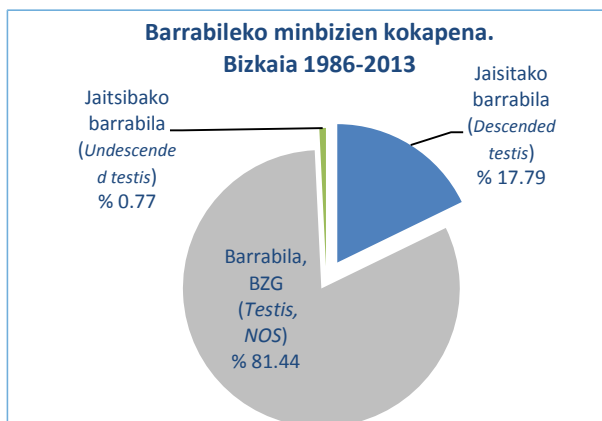
EME - Euskadiko Minbizi Erregistroko datuak; Tasa ± desbideratze estandarra; Tasa estandarizatuak, bosturteko batz bestekoa: erreferentzi populazioa: EAEko gizonezkoak 1989-2013 (EUSTAT)

Hurrengo grafikoan Minbizi Erregistroan erregistratutako Bizkaiko barrabileko minbizien banaketa azaltzen da adin taldeen arabera. Tasa espezifiko handienak 20-30 urte bitartekoengan eman ziren erregistratutako azken urteetan.



\*Adin taldeko tasa espezifikoak, erregistratutako azken bost urteko tasa espezifiko bategi bestekoa.

## TOPOGRAFIA



Barrabileko minbizietan kokapenarekiko azterketan jaisibako barrabiletan gertatutako minbiziak dira salbuespena, oso kasu gutxi dira.

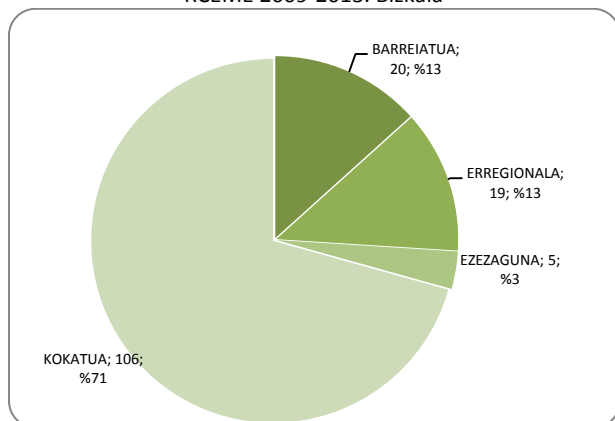
Dena den, kasu gehienak BZG dira, Beste Zehaztasun Gabekoak dira; kasu hauetan ez dago zehaztua barrabila jaisitakoa den ala ez.

## HEDADURA, DIFERENTZIAZIOA ETA TUMOREEN MORFOLOGIA

Minbizi gaiztoen hedadura aztertu dugunean ez ditugu *in situ*-ak kontuan hartu. Euskadiko Minbizi Erregistroan, hedaduraren informazioa 1995tik jasotzen da. Erregistratutako azken bost urteetako datuak aurkezten ditugu, hauek baitira aldagai hauetarako kalitate hobere naz jasotakoak.

### Hedadura

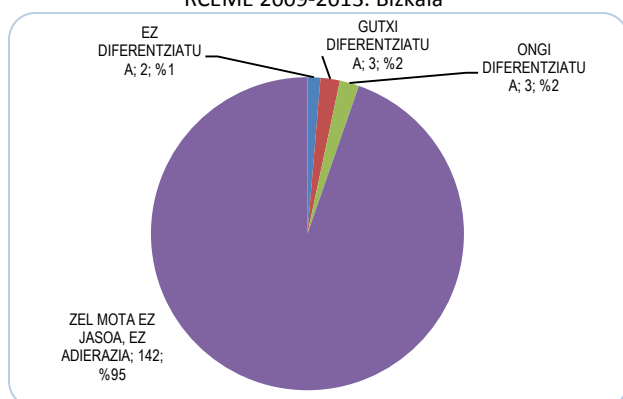
**Barrabileko minbizia(C62); hedadura**  
RCEME 2009-2013. Bizkaia



2009tik 2013ra erregistratutako barrabileko minbizien hedadura datua aztertu egin da. Diagnosian minbizien %71aren hedadura kokatua da, hau da organoan bertan mugatua; %19ak hedadura erregionala du, hau da inguruko organoak edota gongoilak inbaditu ditu; %20an diagnostiko unean barreatuta daude, hau da metastasiekin; eta %3an ez da hedaturarik erregistratu.

### Diferentziazioa

**Barrabileko minbizia(C62); diferentziazioa**  
RCEME 2009-2013. Bizkaia



Diferentziazio mailari dagokionean, ez da erregistratu datua kasu gehienetan. Hau barrabilean ematen diren minbizi mota nagusien ezaugarri morfologikoekin du zerikusia

### Morfologia

Barrabileko tumoreen morfologian nagusi dira seminomak, %50tik gora; beste kasu gehienak ere zelula germinalen tumoreak dira, teratoma mota desberdinak %20 inguru.

Hurrengo taulan Bizkaian 1986tik 2012ra arteko tumoreen morfologia zehazten da.

#### C62 kokapeneko morfologia. Minbizi Erregistroa Bizkaia 1986-2013

C62, Barrabila	651	%
<b>800 Neoplasiak, BZG</b>		
Ez sailkatutako tumorea, gaiztoa	9	1.4
<b>801-804 Neoplasia epitelialak, BZG</b>		
Kartzinoma, ez diferentziatua, BZG	1	0.15
Tumor epiteliala, gaiztoa	1	0.15
<b>814-838 Adenomak eta Adenokartzinomak</b>		
Adenokartzinoma, BZG	1	0.15
<b>859-867 Gonadetako neoplasia bereziak</b>		
Zelula interstizialen tumorea, gaiztoa	3	0.46
Zelula interstizialen tumorea, BZG	1	0.15
Sertoli zelulen kartzinoma	1	0.15

<b>880 Sarkomak eta ehun biguinen neoplasiak, BZG</b>		
Eho ardatz itxurako zelulen sarkoma	1	0.15
<b>889-892 Neoplasia Miomatosoak</b>		
<i>Botryoid sarcoma</i>	1	0.15
<b>906-909 Zelula germinalen neoplasiak</b>		
Adenokartzinoma enbrionarioa	91	1.40
Zelula germinalen tumorea, ez seminomatosoa	9	1.38
Germinoma	6	0.92
Zaku bitelinoko tumore hepatoidea	12	1.84
Teratoma heldugabea, gaiztoa	22	3.38
Teratoma heldugabea, tartekoa	8	1.23
Kartzinoma eta teratoma enbrionario mixtoa	44	6.76
Teratoma eta seminoma mixtoa	85	13.06
Seminoma indize mitotiko altukoa	7	1.08
Seminoma, BEZ	321	49.31
Spermatozitoma	4	0.61
<b>910 Neoplasia Trofoblastikoak</b>		
Koriokartzinoma kartzinoma enbrionarioaz nahastua	16	2.46
Korioepitelioma	7	1.08

Kodeak GNS-O-3

## BIZI-IRAUPENA

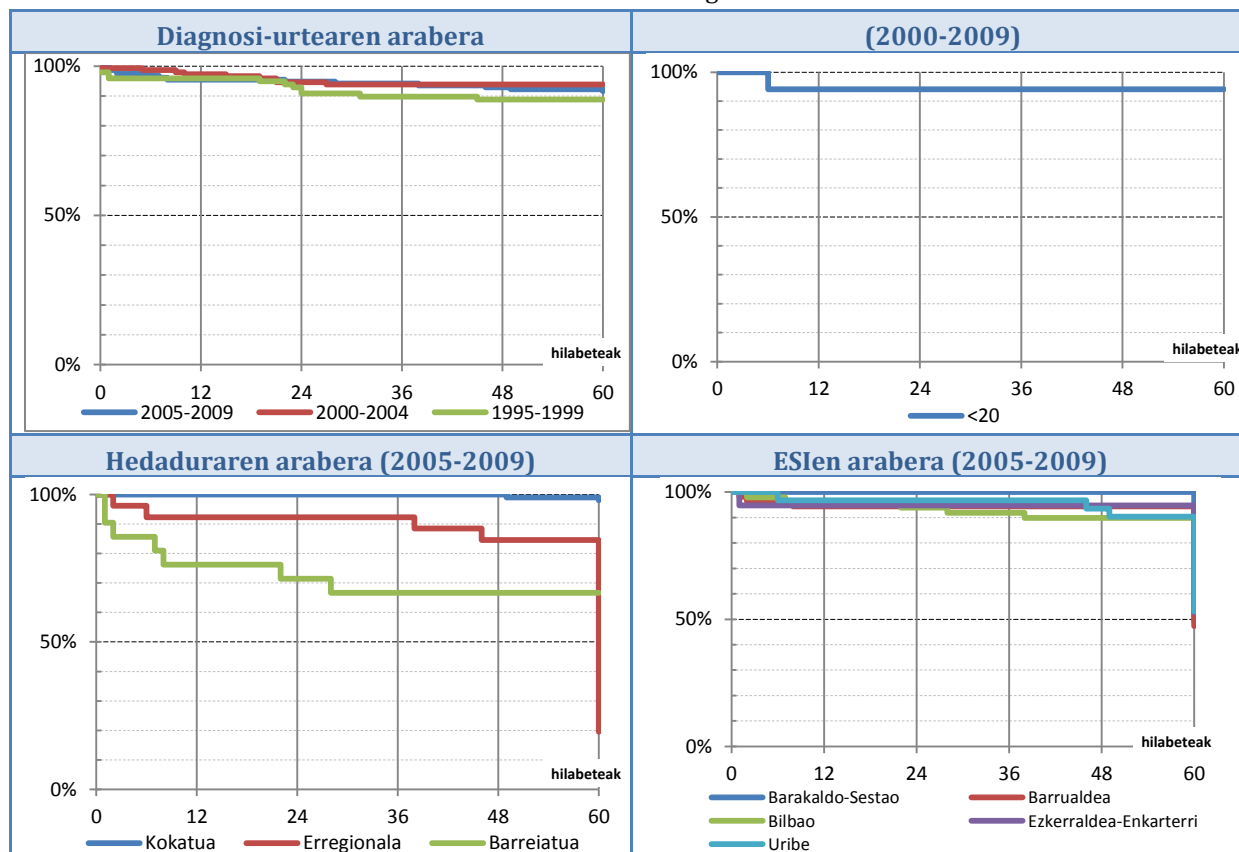
Bizi-iraupena, gutxieneko 5 urteko jarraipena dutenenak soilik aztertu da. Datuak ez dira heriotza kausarekiko espezifikoak, heriotza mota guztiak jasotzen dira.

Diagnosi urtearen arabera hobekuntzatxoa nabaritzen da zenbait eta hurbilagoa izan garaia.

Bizi iraupenaren datuak tumorearen hedaduraren arabera nabarmen desberdinak dira. Barreiatuak 5 urteko bizi iraupen txikiena izan dute %66, erregionaletan %85koa izan da, eta kokatuetan %95. Erakunde Sanitario integratuekiko bizi-iraupena kalkulatu dugu ere, ez da alderik nabarmentzen.

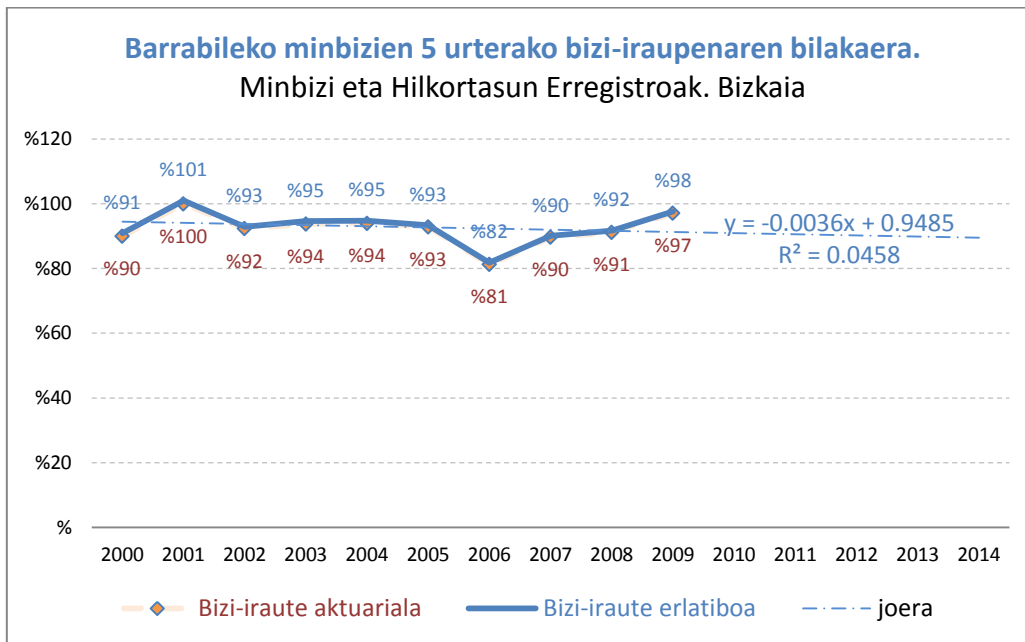
### Barrabileko minbizia. Bizi iraupena (Kaplan-Meier)

Bizkaia. Minbizi Erregistroa.



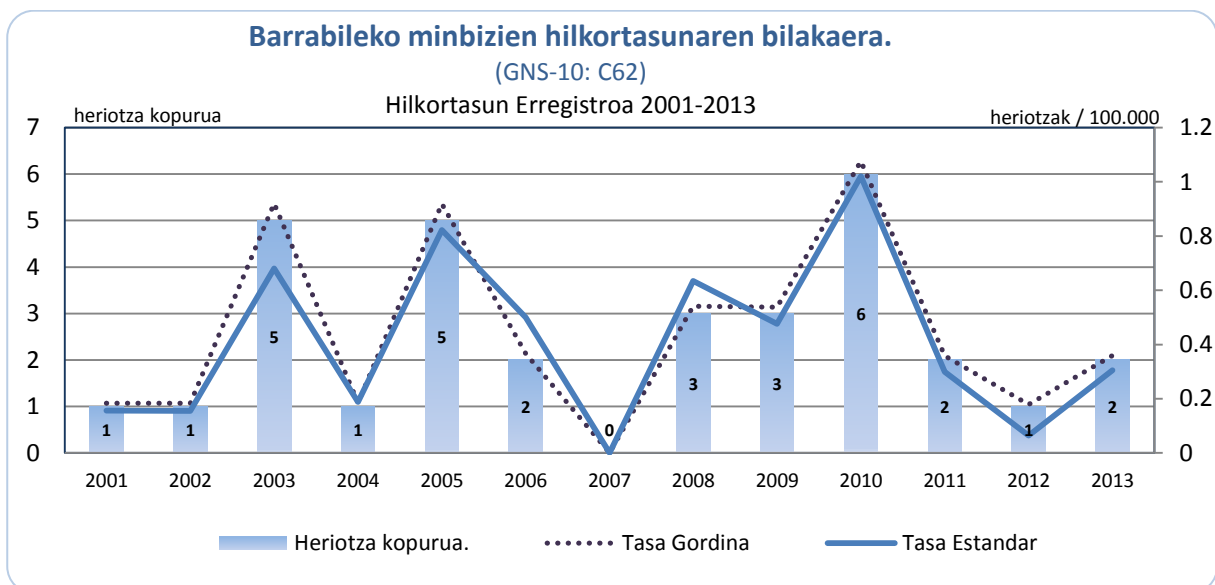
Bizi iraupen aktuarial eta erlatiboaren estimazioak kalkulatu eta urteetako bilakaera aztertu ditugu 2000tik aurrera. Bost urterako bizi-irautea azken aldi honetan %100 tik gertu izan da.

Bizi iraupen erlatiboa eta aktuariala ia berdinak izan dira; kasuak adin gazteetan ematen direnez bestelako hilkortasunaren eragina txiki baita hilkortasun erlatiboa kalkulatzeko.



## HILKORTASUNA

Grafikoan azken urteetan erregistratutako barrabileko minbiziagatik hildakoak eta dagozkien tasa estandarizatuak agertzen ditugu. Hilkortasuna GNS-10ez kodetua dago, hildako kausen artean hurrengoak jaso dira: C62.



TG: Tasa Gordina; TE: Tasa Estandarizatu (Europar Populaziora)