

Comarca Gipuzkoa-Tolosa.

Este documento se ha elaborado con los datos del registro de cáncer del periodo 1986-2009 y los resultados de la publicación "Atlas municipal del cáncer de la CAPV, 2003-2008". Tiene como objetivo, mostrar la evolución del cáncer en la población de la OSI en las dos últimas décadas, así como destacar la información municipal.

La evolución de las tasas ajustadas por edad (con la población estándar europea) de la comarca se representa gráficamente junto con la del Territorio Histórico; se ha utilizado el modelo de regresión log lineal JoinPoint para su estimación. Junto a la evolución temporal se expone el mapa de probabilidades, donde se representa la mayor o menor probabilidad de riesgo de los municipios de la OSI en comparación al promedio de la CAPV. Finalmente, los diagramas de cajas muestran la distribución del riesgo en los municipios de las OSI/comarcas de Gipuzkoa con respecto al conjunto de la CAPV.

Resultados más destacados

- El **cáncer** en hombres, en esta comarca ha aumentado en el periodo de estudio (1,3% anual) mientras que en Gipuzkoa solo se observó dicho incremento hasta el 2001 con un descenso posterior aunque no significativo. En mujeres, se observó un incremento del 1,7%; con unas tasas prácticamente iguales a Gipuzkoa durante todo el periodo.
- La incidencia de **cáncer de cabeza y cuello** en hombres, ha experimentado un descenso aunque no significativo en el periodo, prácticamente igual al del Territorio.
- El **cáncer colorrectal** ha experimentado un aumento significativo del 5,3% anual en hombres y del 2,3 % en mujeres.
- El **cáncer de pulmón** se mostró prácticamente estable en hombres para todo el periodo; en mujeres ha experimentado incrementos no significativos.
- El **cáncer de mama** femenino ha mostrado un incremento del 1,2% anual (no significativo), similar al de Gipuzkoa.
- El **melanoma de piel** en hombres y mujeres presenta unas tasas por debajo de las de Gipuzkoa con un incremento constante aunque no significativo. En mujeres aparecen dos municipios con exceso de riesgo (Andoain y Zizurkil).
- El **cáncer de próstata** presentó un incremento significativo del 13,3% anual durante el periodo 1986-2001 con un posterior descenso no significativo.
- Para **el cáncer de tiroides** solo se presentan los datos en mujeres, que experimentan un incremento significativo del 11,3%; la totalidad de los municipios de la comarca presentan exceso de riesgo, para este cáncer, con respecto a la CAPV.

2
0
1
3

CONTACTO:

Servicio de Epidemiología. Subdirección de Salud Pública de Gipuzkoa.

Subdirección de Salud Pública de Gipuzkoa.
BIODONOSTIA
CIBERESP

Nerea Larrañaga
Rosa Sancho
Saioa Chamosa
Nerea Etxezarreta
Visitación de Castro
Maribel Larrañaga

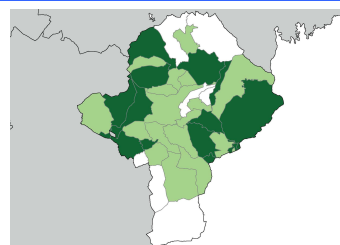
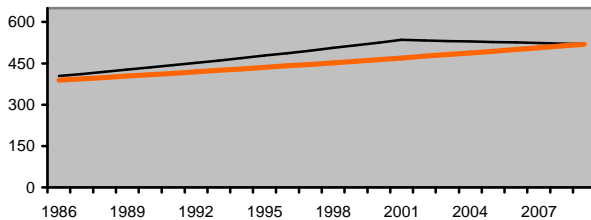


HOMBRES

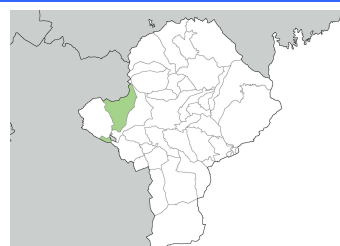
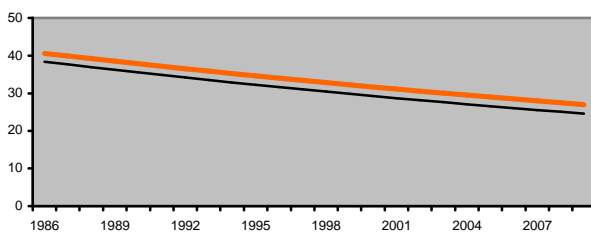
Tasas de Incidencia por 100.000 hombres (ajustadas por edad)

Probabilidad de que el riesgo sea mayor que en la CAPV

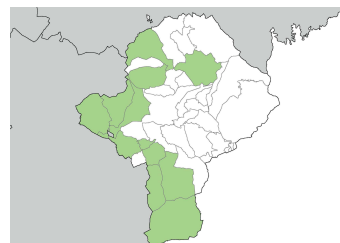
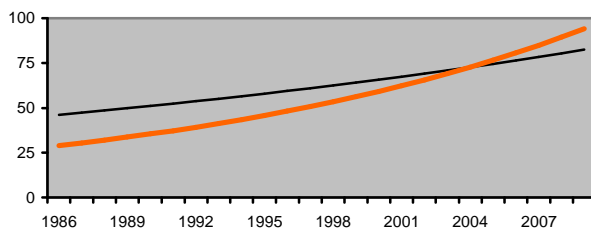
Todas las localizaciones (CIE-10: C00-C99, excepto C44)



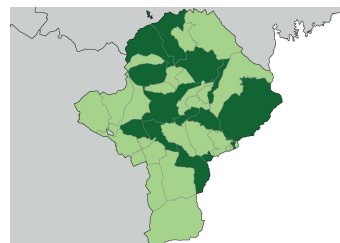
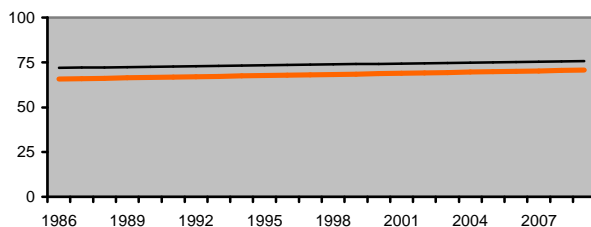
Cabeza y cuello (CIE-10: C00-C14)



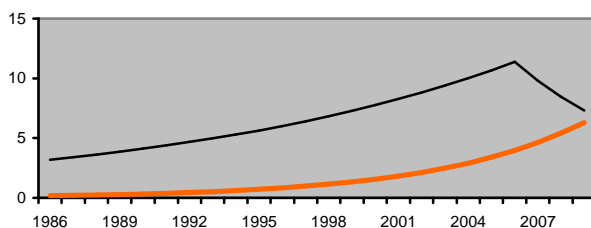
Colon-recto (CIE-10: C18-C20)



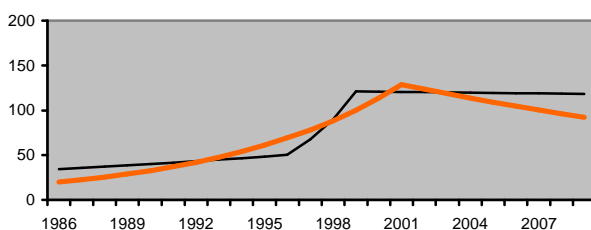
Pulmón (CIE-10: C33-C34)



Melanoma Piel (CIE-10: C43)



Próstata (CIE-10: C61)



— Tolosa — Gipuzkoa TH

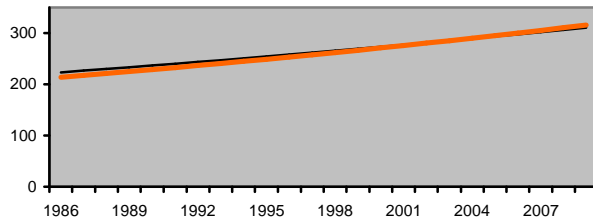
■ < 0.10
 ■ 0.10 - 0.20
 0.20 - 0.80
■ 0.80 - 0.90
 ■ >= 0.90

MUJERES

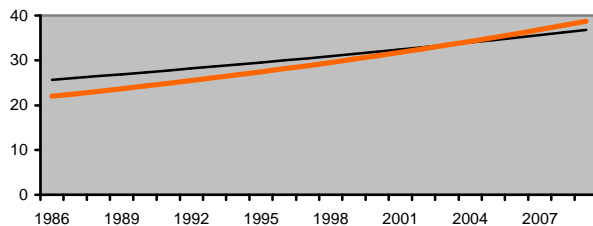
Tasas de Incidencia por 100.000 mujeres (ajustadas por edad)

Probabilidad de que el riesgo sea mayor que en la CAPV

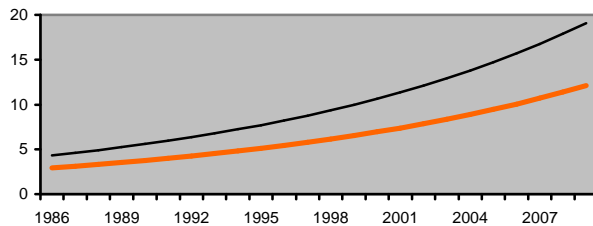
Todas las localizaciones (CIE-10: C00-C99, excepto C44)



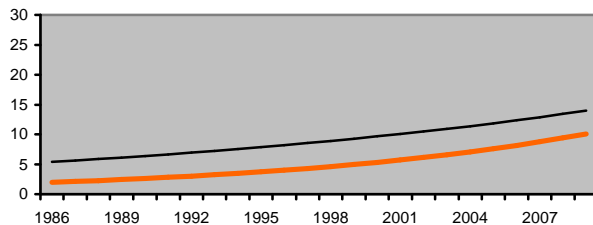
Colon-recto (CIE-10: C18-C20)



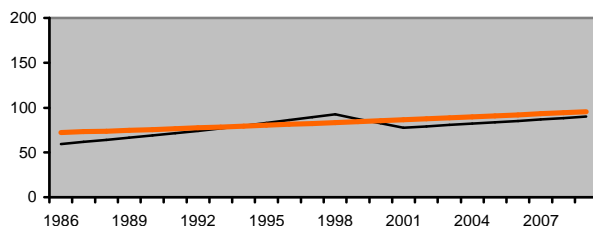
Pulmón (CIE-10: C33-C34)



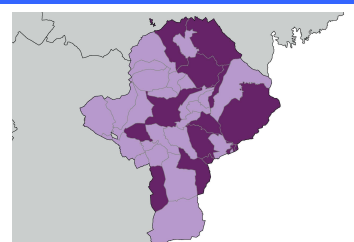
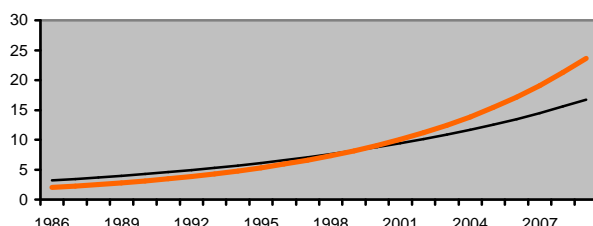
Melanoma Piel (CIE-10: C43)



Mama (CIE-10: C50)



Tiroides (CIE-10: C73)



— Tolosa — Gipuzkoa TH

■ < 0.10
 ■ 0.10 - 0.20
 ■ 0.20 - 0.80
■ 0.80 - 0.90
 ■ >= 0.90

