

Organización Sanitaria Integrada (OSI) Bidasoa

Este documento se ha elaborado con los datos del registro de cáncer del periodo 1986-2009 y los resultados de la publicación "Atlas municipal del cáncer de la CAPV, 2003-2008". Tiene como objetivo, mostrar la evolución del cáncer en la población de la OSI en las dos últimas décadas, así como destacar la información municipal.

La evolución de las tasas ajustadas por edad (con la población estándar europea) de la OSI se representa gráficamente junto con la del Territorio Histórico; se ha utilizado el modelo de regresión log lineal JoinPoint para su estimación. Junto a la evolución temporal se expone el mapa de probabilidades, donde se representa la mayor o menor probabilidad de riesgo de los municipios de la OSI en comparación al promedio de la CAPV. Finalmente, los diagramas de cajas muestran la distribución del riesgo en los municipios de las OSI/comarcas de Gipuzkoa con respecto al conjunto de la CAPV.

Resultados más destacados

- El **cáncer** en hombres, en esta OSI, ha aumentado en el periodo de estudio (0,8% anual) mientras que en Gipuzkoa solo se observó dicho incremento hasta el 2001 con un descenso posterior aunque no significativo. En mujeres, se observó un incremento del 0,9% anual; partiendo de unas tasas superiores a Gipuzkoa que se igualan al final del periodo.
- La incidencia de **cáncer de cabeza y cuello**, en hombres, ha experimentado un descenso significativo en el periodo (1,8% anual), prácticamente igual al del Territorio, aunque las tasas se mantienen por encima de éste durante todo el periodo.
- El **cáncer colorrectal** ha experimentado un aumento significativo en hombres del 2% anual, presentando Irun un exceso de riesgo. En mujeres, se observó un incremento no significativo.
- El **cáncer de pulmón** en hombres, muestra un descenso no significativo. En mujeres experimenta un incremento significativo tanto en la OSI (13,7% anual) como en el Territorio (6,7% anual), aunque con tasas muy por debajo de las de los hombres.
- El **cáncer de mama femenino** ha mostrado un incremento del 1,2% (no significativo), similar al de Gipuzkoa.
- El **melanoma de piel** tanto en hombres como en mujeres experimenta un aumento no significativo aunque el municipio de Hondarribia aparece con exceso de riesgo tanto en hombres como en mujeres.
- El **cáncer de próstata** presentó un incremento significativo del 38,2% anual durante el periodo 1996-2000 con un descenso posterior no significativo.
- Para el **cáncer de tiroides** solo se presentan los datos en mujeres, que se mantienen prácticamente estables y por debajo de las tasas del Territorio Histórico durante todo el periodo, aunque el municipio de Hondarribia presenta un exceso de riesgo con respecto a la CAPV.

2
0
1
3

CONTACTO:

Servicio de Epidemiología. Subdirección de Salud Pública de Gipuzkoa.

Subdirección de Salud Pública de Gipuzkoa.
BIODONOSTIA
CIBERESP

Nerea Larrañaga
Rosa Sancho
Saioa Chamasa
Maribel Larrañaga

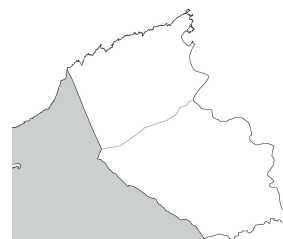
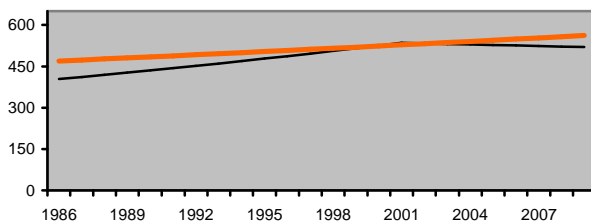


HOMBRES

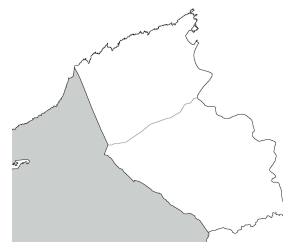
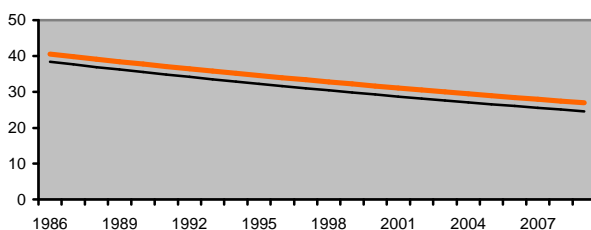
Tasas de Incidencia por 100.000 hombres
(ajustadas por edad)

Probabilidad de que el riesgo
sea mayor que en la CAPV

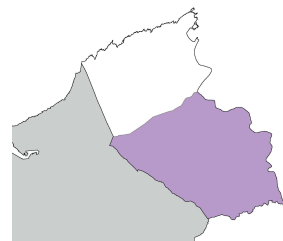
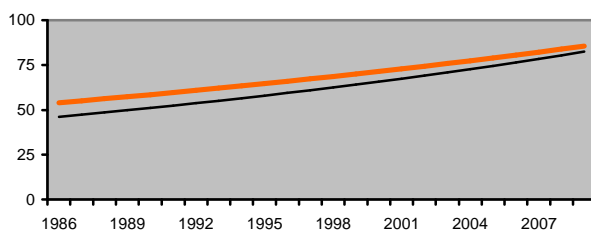
Todas las localizaciones
(CIE-10: C00-C99,
excepto C44)



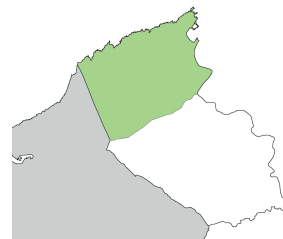
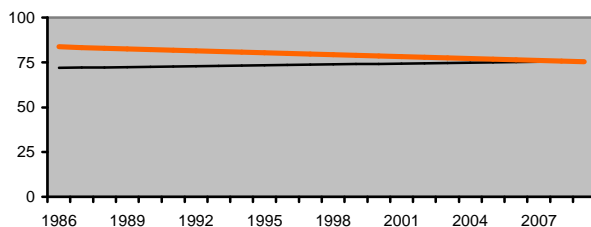
Cabeza y cuello
(CIE-10: C00-C14)



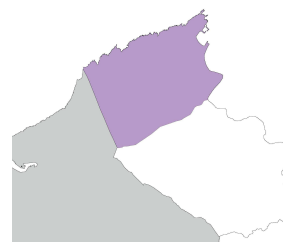
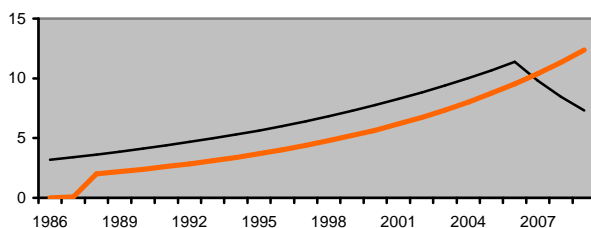
Colon-recto
(CIE-10: C18-C20)



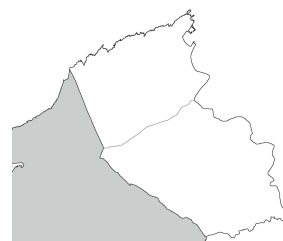
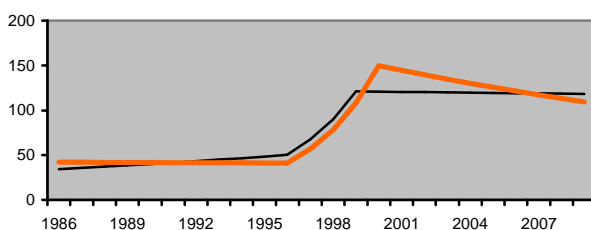
Pulmón
(CIE-10: C33-C34)



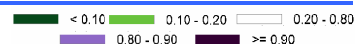
Melanoma Piel
(CIE-10: C43)



Próstata
(CIE-10: C61)



— Bidasoa — Gipuzkoa TH

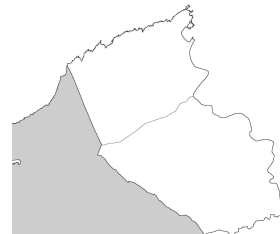
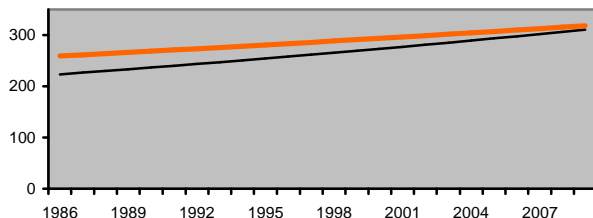


MUJERES

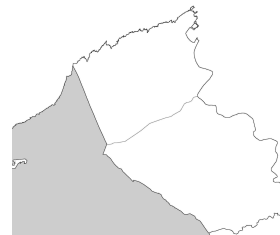
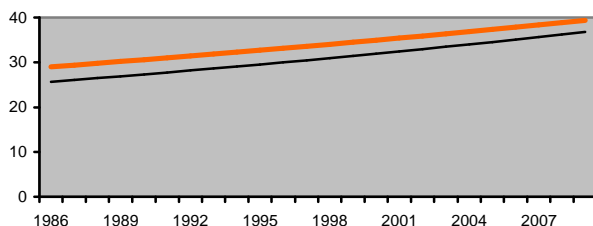
Tasas de Incidencia por 100.000 mujeres (ajustadas por edad)

Probabilidad de que el riesgo sea mayor que en la CAPV

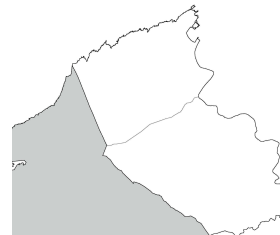
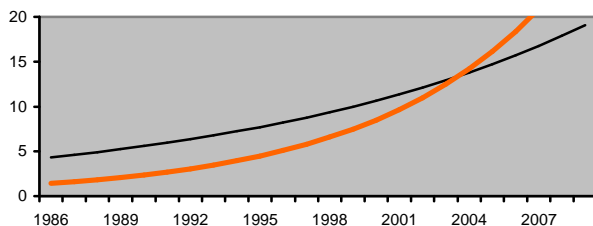
Todas las localizaciones (CIE-10: C00-C99, excepto C44)



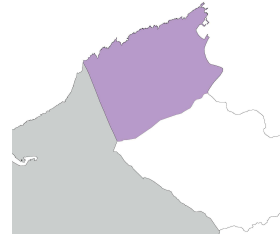
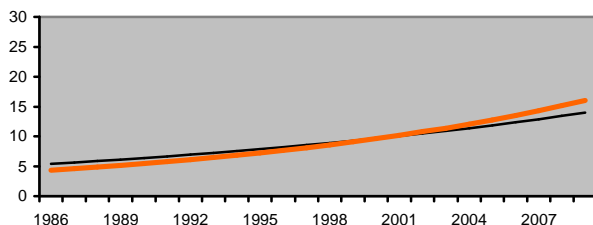
Colon-recto (CIE-10: C18-C20)



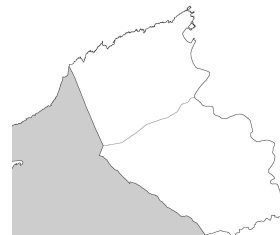
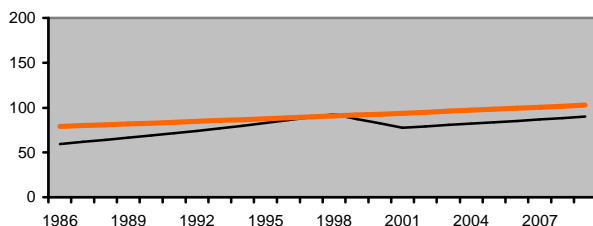
Pulmón (CIE-10: C33-C34)



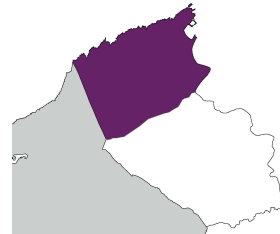
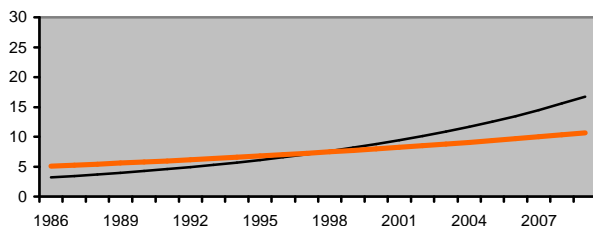
Melanoma Piel (CIE-10: C43)



Mama (CIE-10: C50)



Tiroides (CIE-10: C73)



— Bidasoa — Gipuzkoa TH

■ < 0.10 ■ 0.10 - 0.20 ■ 0.20 - 0.80
■ 0.80 - 0.90 ■ >= 0.90

