

**EUSKADIKO ARRETA ESPEZIALIZATUARI BURUZKO  
DATUEN GUTXIENeko OINARRIZKO MULTZOAREN  
ERREGISTROAREN TXOSTENA**

---

**INFORME DEL  
REGISTRO DEL CONJUNTO MÍNIMO BÁSICO DE  
DATOS DE ATENCIÓN ESPECIALIZADA DE EUSKADI**

**2018**



2020ko Maiatza / Mayo 2020

*Egileak* / Autores : Carlos Jiménez del Río, Luis Javier Echevarría González de Garibay

*Edizioa eta diseinua* / Edición y maquetación : M<sup>a</sup> Victoria Perianes Vilariño

*Erregistroetako eta Osasun-informazioko Zerbitzua. Plangintza, Antolamendu eta Ebaluazio Sanitarioko Zuzendaritza. Osasun Saila. Eusko Jaurlaritza.*

Servicio de Registros e Información Sanitaria. Dirección de Planificación, Ordenación y Evaluación Sanitarias. Departamento de Salud. Gobierno Vasco.

<b>LABURPEN EXEKUTIBOA</b> .....	<b>5</b>	..... <b>RESUMEN EJECUTIVO</b>
<b>SARRERA</b> .....	<b>8</b>	..... <b>INTRODUCCIÓN</b>
<b>MATERIALAK ETA METODOAK</b> .....	<b>9</b>	..... <b>MATERIALES Y MÉTODOS</b>
<b>EMAITZAK</b> .....	<b>12</b>	..... <b>RESULTADOS</b>
<b>1. Datu orokorrak</b> .....	<b>12</b>	..... <b>1. Datos generales</b>
<b>2. Akutuen ospitaleak</b> .....	<b>15</b>	..... <b>2. Hospitales de agudos</b>
2.1. Ospitaleratze arrunta.....	15	..... 2.1 Hospitalización convencional
2.2. Kirurgia anbulatorio.....	21	..... 2.2 Cirugía ambulatoria
<b>3. Egonaldi ertaineko/luzeko ospitaleak</b> .....	<b>22</b>	..... <b>3. Hospitales de media-larga estancia</b>
<b>4. Ospitale psikiatrikoak</b> .....	<b>25</b>	..... <b>4. Hospitales psiquiátricos</b>
<b>TAULAK</b> .....	<b>26</b>	..... <b>TABLAS</b>
<b>ESKER ONAK</b> .....	<b>84</b>	..... <b>AGRADECIMIENTOS</b>



2016. urtean araudi berria indarrean sartu da. Horrek azaltzen du alta ospitalarioa derrigorrez ez diren arretak erregistratuko direla. Hori dela eta, jasotako osasun arretei, **kontaktuak** deituko zaie.

- **Adierazitako kontaktuak:** 2018an, 382.081 kontaktu izan dira guztira, ospitale publiko zein pribatuetan, ospitalizazioa eta kirurgia ambulatorioa kontuan hartuta.

Izandako kontaktu guztietatik, % 78,0 ospitale publikoetan izan dira, eta % 22,0 pribatuetan.

Txosten honetako analisietan, kontrakoa adierazten ez bada, bakarrik hartuko dira kontuan EAEko bertakoen kontaktuak (318.952 guztira).

- **Batez besteko egonaldia:** 5,4 egun ospitalizazio arruntetan, akutuen ospitaleetan. Sare publikoan 5,6 egun izan da batez-besteko egonaldia eta pribatuan 4,3 egun.

Ospitalizatutako pertsonen adinean ere aldeak izan dira, ospitale publikoen (batezbestekoa 59,9) eta pribatuen (batezbestekoa 59,0) artean.

En el año 2016 entró en vigor la nueva normativa que indica que se registrarán atenciones que no tienen por qué implicar un alta hospitalaria. Por esta razón, a las atenciones sanitarias recibidas por los pacientes se las denominará **contactos**.

- **Contactos declarados:** en 2018 el número total ha sido de 338.081, incluyendo hospitales públicos y privados, contabilizando hospitalización y cirugía ambulatoria.

El 78,0%, del total de contactos registrados corresponde a los hospitales públicos y el 22,0% a los hospitales privados.

En los análisis de este informe, salvo mención expresa en sentido contrario, se contabilizarán únicamente los contactos hospitalarios de residentes en la Comunidad Autónoma Vasca (318.952 en total).

- **Estancia media:** ha sido de 5,4 días en hospitalización convencional, en los hospitales de agudos. En el caso de la red pública esta estancia ha sido 5,6 días de media y en la privada de 4,3 días de media.

La edad de los pacientes también ha presentado diferencias entre hospitales públicos (media 59,9) y privados (media 59,0).

- **Ospitalizazio-tasa:** 89,1 izan da Osakidetzako ospitaleetako ohiko kontaktuen kopurua 1.000 biztanleko. Aldeak daude lurralde historiko batetik bestera: Arabak du tasarik altuena (107,3) eta Bizkaiak baxuena (84,0), aurreko urtean bezala.

- **Ospitalizatze arrazoia:** "Kolelitiasi" izan da akutuen ospitale publikoetan ospitalizazio arrunterako arrazoi nagusia (3.972 kontaktu; bertako kontaktu guztien % 2,0). Ospitale pribatuetan, berriz, "Belaunetako artrosi" (1.014 kontaktu; bertako kontaktu guztien % 2,8). Gaixotasun-multzoak, ISHMT-sailikapenaren arabera, kontuan hartuta, kontaktu gehienak digestio-aparatuko gaixotasunen arloan izan dira, 30.138 kontaktu (%13,1), eta atzetik, zirkulazio-aparatukoetan -29.393 kontaktu (%12,8)-.

- **Lehenengo prozedura kirurgikoa:** akutuen ospitale publikoetako ospitalizazio arruntetan, emakumeen kasuan erditzean laguntzekoak izan dira prozedurarik ohikoenak: "Erditzean laguntzeko beste prozedura batzuk" (8.616 kontaktu; % 9,0), eta hurrengoa "Aldakak erabat edo partzialki ordeztzea" (1.616 kontaktu; %1,7); eta gizonen kasuan "Azalen zeharreko koronarioetako angioplastia transluminal" (2.229 kontaktu; % 2,3).

- **Tasa de hospitalización:** el número de contactos convencionales en los hospitales de Osakidetza por 1.000 habitantes ha sido de 89,1. Se observan diferencias entre los territorios históricos, presentando, al igual que en el año anterior, Álava la mayor tasa (107,3) y Bizkaia la menor (84,0).

- **Causas de hospitalización:** en los hospitales públicos de agudos la principal causa de hospitalización convencional ha sido la "Colelitiasis" (3.972 contactos, el 2,0% del total de sus contactos); en el caso de los hospitales privados ha sido "Artrosis de rodilla" (1.014 contactos, el 2,8% del total de sus contactos). Considerando los grupos de enfermedades según la clasificación del ISHMT, el mayor número de contactos corresponde a enfermedades del aparato digestivo, 30.138 contactos (13,1%), seguidas de las enfermedades del aparato circulatorio, 29.393 (12,8%).

- **Primer procedimiento quirúrgico:** en hospitalización convencional en los hospitales públicos de agudos los procedimientos más frecuentes, en el caso de las mujeres, han sido los relacionados con el parto: "Otros procedimientos para ayudar al parto" (8.616 contactos; 9,0%), seguidos de "Sustitución de caderas total y parcial" (1.616 contactos; 1,7%); y, en el caso de los hombres, la "Angioplastia percutánea transluminal coronaria" (2.229 contactos, 2,3%).

Ospitale pribatuetako ospitalizazio arruntetan, berriz, maizen izan den prozedura kirurgikoa "Ebakuntza-gela erabiltzen duten beste prozedura terapeutiko batzuk larruzalean eta bularrean" izan da emakumeen kasuan (1.071 kontaktu; % 5,7), eta "Artikulazioetako beste prozedura terapeutiko batzuk ebakuntza-gela erabiltza" gizonen kasuan (947 kontaktu; % 5,5).

Datu horiek balioesterakoan, kontuan hartu behar da sare publikoko kontaktuen % 48,5etan ez dela prozedura kirurgikorik egon edo ez da erregistratu. Ehuneko hori % 29,2ra jaisten da sare pribatuan.

Kirurgia ambulatorioan "Kristalinoaren eta kataraten gaineko prozedurak" izan dira prozedurarik ohikoena ospitale publikoetan, bai gizonetan eta emakumeetan, 20.538 kontaktu guztira (%45,1).

Sare pribatuan, bi sexuetan prozedurarik ohikoena "Azal lesioaren gaineko eszisiaoa", guztira 4.000 (% 13,1) kontaktukopuruarekin.

En hospitalización convencional en los hospitales privados, el primer procedimiento quirúrgico más frecuente ha sido "Otros procedimientos terapéuticos con uso de quirófano sobre piel y mama" (1.071 contactos, 5,7%) en el caso de las mujeres; y "Otros procedimientos terapéuticos con uso de quirófano sobre articulaciones" (947 contactos, 5,5%) en el caso de los hombres.

En la valoración de estos datos hay que tener en cuenta que en el 48,5% de los contactos en la red pública no se registra o no ha habido ningún procedimiento quirúrgico. Este porcentaje baja al 29,2% en la red privada.

En cirugía ambulatoria los procedimientos más frecuentes en hospitales públicos, tanto en hombres como en mujeres, han sido "Procedimientos sobre cristalino y cataratas", con 20.538 (45,1%) contactos en total.

En la red privada, en ambos sexos el procedimiento más frecuente fue "Escisión en lesión de piel", con 4.000 contactos (13,1%) en total.

*Txosten honetan, 2018ko Euskadiko Arreta Espezializatuari buruzko Datuen Gutxieneko Oinarrizko Multzoaren (AE-DGOM) erregistroaren datuak jaso ditugu. Erregistro hau Ospitaleetako Alten Erregistro (OAE)<sup>1</sup> ohia da.*

*Euskal Autonomia Erkidegoko (EAE) ospitale publikoek (Osakidetzako sarekoek) eta pribatuek emandako kontaktuak osatuta dago.*

*Osasun Sailak kudeatzen du AE-DGOM erregistroa; bertan, paziente bakoitzaren Datuen Gutxieneko Oinarrizko Multzoa (DGOM) osatzen duten aldagai klinikoak, demografikoak eta administratiboak jasotzen dira, arauen bidez xedatutako moduan<sup>2,3</sup>.*

El presente informe recoge los datos contenidos en el registro del Conjunto Mínimo Básico de Datos de Atención Especializada de Euskadi (CMBD-AE), anteriormente Registro de Altas Hospitalarias (RAH)<sup>1</sup>, correspondientes al año 2018.

Incluye los contactos remitidos por los hospitales públicos (red de Osakidetza) y privados de la Comunidad Autónoma del País Vasco (CAPV).

El CMBD-AE es un registro gestionado por el Departamento de Salud, que contiene el conjunto de variables clínicas, demográficas y administrativas establecidas normativamente<sup>2,3</sup> que constituyen el Conjunto Mínimo Básico de Datos (CMBD) de cada paciente.

---

<sup>1</sup> AGINDUA, 2015eko urriaren 13koa, Osasuneko sailburuarena, Ospitaleetako Alta Datuen Gutxieneko Oinarrizko Multzoan aldagai berriak sartzekoa eta aldagai horiek Osasun Arreta Espezializatuko jardueretan sartzeko egutegia finkatzekoa.

ORDEN de 13 de octubre de 2015, del Consejero de Salud, por la que se incorporan nuevas variables al conjunto Mínimo Básico de Datos del Alta Hospitalaria y se establece el calendario de su incorporación a las actividades de Atención Sanitaria Especializada.

<sup>2</sup> 303/1992 DEKRETUA, azaroaren 3koa, Ospitaleetako Alta Datuen Gutxieneko Oinarrizko Multzoa arautu eta Euskal Autonomia Erkidegoko Ospitaleetako Alta Erregistroa sortzen duena.

DECRETO 303/1992, de 3 de noviembre, por el que se regula el conjunto mínimo básico de datos del Alta Hospitalaria y se crea el registro de Altas Hospitalarias de Euskadi.

<sup>3</sup> 69/2015 ERREGE DEKRETUA, otsailaren 6koa, osasun-arreta espezializatuaen jarduera-erregistroa arautzen duena.

REAL DECRETO 69/2015, de 6 de febrero, por el que se regula el registro de actividad de atención sanitaria especializada.



Txosten honetan, EAEko ospitale publikoetan eta pribatuetan 2018an alta jaso zuten pazienteen datuak aztertu ditugu. Aurreko urteetako txostenetan bezala, erregistroak bi kategoriatan sailkatu dira, asistentzia-motaren arabera:

- **Ospitaleratze arrunta:** egun batetik (24 ordu) gorako egonaldia duten ospitaleratzei buruzko kontaktuak jasotzen ditu. Egun batetik (24 ordu) beherako egonaldia duten ospitaleratzei buruzko altak ere jasotzen dira multzo honetan, arrazoa izan bada beste ospitale batera lekualdatu dituztela, borondatezko alta hartu dutela edo hil egin direla.

- **Kirurgia ambulatorioa:** egun batetik (24 ordu) beherako egonaldia duten ospitaleratze programatuei buruzko kontaktuak jasotzen ditu, ospitalizazio arruntzat jotakoak izan ezik.

Txostena egiteko, AE-DGOMaren egitura ezartzen duten arauetan<sup>1,2,3</sup> adierazitako aldagaiak erabili dira. Jasotako informazioarekin, adierazle garrantzitsu hauek landu dira, horiek aztertzeari ekiteko:

- **Batez besteko egonaldia.** Egonaldi egun kopuruaren eta kontaktu-kopuruaren arteko zatidura da.

Los datos analizados corresponden a los de los pacientes dados de alta en el año 2018, en los hospitales públicos y privados de la CAPV. Como en los informes de años anteriores, los registros se han categorizado en dos grupos, de acuerdo con el tipo de asistencia:

- **Hospitalización convencional:** incluye los contactos correspondientes a ingresos con una estancia superior a un día (24 horas). En este grupo también se incluyen los ingresos con una estancia menor de un día (24 horas) debidas a altas por traslados a otros hospitales, altas voluntarias y por defunciones.

- **Cirugía ambulatoria:** correspondientes a contactos de ingresos programados con estancia menor de un día (24 horas), a excepción de los casos considerados como hospitalización convencional.

Las variables utilizadas son las recogidas en las normas que establecen la estructura del CMBD-AE<sup>1,2,3</sup>. A partir de la información recibida se han elaborado para su análisis los siguientes indicadores relevantes:

- **Estancia media.** Cociente entre el número de días de estancia y el número de contactos.

- **Erabilera-tasa.** Urtean 1.000 biztanleko izaten den kontaktu-kopurua da. Izendatzaile gisa, 2018ko Biztanleria eta Etxebizitza Zentsuaren biztanleria (EUSTAT) erabili da.

- **Tasen arrazoia.** Bi erabilera-tasen zatidura da.

Datuen kalitatea ebaluatzeko, nahitaezko aldagai administratiboan eta klinikoen betetze-maila hartzen da aintzat (ospitaleratze mota, alta mota, bizilekua, diagnostiko nagusia, eta abar), eta baita ospitaleratze-uneko diagnostikoaren adierazlea ere (POA, Present On Admission).

Erregistratutako informazioaren azterketa, funtsean, deskribatzailea da, eta oinarritzko aldagai administratiboak, diagnostiko nagusia eta lehenengo prozedura kirurgikoa hartu dira kontuan. Azterketa EAEn bizi direnekin egin da. Hori guztia egiteko, SAS 9.4<sup>4</sup> software erabili da.

Diagnostiko nagusia eta lehenengo prozedura kirurgikoa ebaluatu aurretik, multzo homogeenetan banatu dira biak.

- **Tasa de utilización.** Es el número de contactos por cada 1.000 habitantes/año. El denominador utilizado ha sido la población del Censo de Población y Vivienda 2018 (EUSTAT).

- **Razón de tasas.** Es el cociente entre dos tasas de utilización.

La evaluación de la calidad de los datos se ha realizado considerando el grado de cumplimentación de las variables administrativas y clínicas obligatorias (tipo de ingreso, tipo de alta, lugar de residencia, diagnóstico principal, etc.), así como el del indicador de diagnóstico presente al ingreso (POA, Present On Admission).

El análisis de la información registrada es básicamente descriptivo, considerando las variables administrativas básicas, junto con el diagnóstico principal y primer procedimiento quirúrgico. El estudio se ha centrado en los casos correspondientes a los residentes en la CAE. Para su realización se ha utilizado el software SAS 9.4<sup>4</sup>.

Previamente al análisis del diagnóstico principal y primer procedimiento quirúrgico, ambos se han distribuido en grupos homogéneos.

<sup>4</sup> SAS Institute Inc., 2014. SAS Campus Drive, Cary, North Carolina 27513, USA.

*Diagnostiko nagusien kasuan bi metodologia erabili dira: alde batetik, Gaixotasunen Nazioarteko Sailkapenaren 10. berrikusketa, Aldaketa Klinikoa hartu da kontuan (GNS-10-ES)<sup>5</sup>, eta sailkapen horren lehenengo hiru digituak oinarri hartuta egin dira multzoak. Eta, bestetik, International Shortlist for Hospital Morbidity Tabulation-en (ISHMT)<sup>6</sup> proposatzen den sailkapena erabili da.*

En el caso de los diagnósticos principales se han empleado dos metodologías; por un lado se ha considerado la Clasificación Internacional de Enfermedades, 10ª revisión, Modificación Clínica (CIE-10-ES)<sup>5</sup>, teniendo en cuenta los grupos en base a los tres primeros dígitos de esa clasificación. En segundo lugar se ha utilizado la clasificación propuesta en la International Shortlist for Hospital Morbidity Tabulation (ISHMT)<sup>6</sup>.

*Prozedura kirurgikoei dagokienez, CCS prozedurak multzokatzeko tresna erabili da, Agency of Healthcare Research and Quality (AHRQ-USA)<sup>7</sup> erakundearena.*

En el caso de los procedimientos, para su clasificación se ha utilizado el agrupador de procedimientos CCS, de la Agency of Healthcare Research and Quality (AHRQ-USA)<sup>7</sup>.

---

<sup>5</sup> Clasificación Internacional de Enfermedades. 10.ª Revisión, Modificación Clínica. Edición Española. Ministerio de Sanidad, Consumo y Bienestar Social; Dirección General de Salud Pública, Calidad e Innovación; Subdirección General de Información Sanitaria e Innovación.

<sup>6</sup> World Health Organization. (2009). International Shortlist for Hospital Morbidity Tabulation (ISHMT).

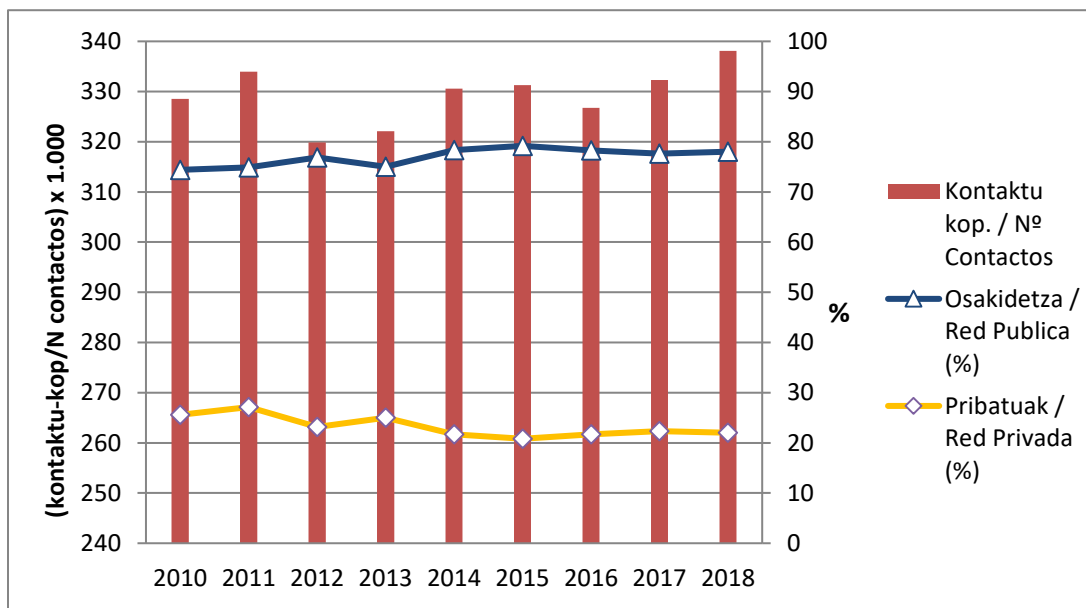
<sup>7</sup> Beta Clinical Classifications Software (CCS) for ICD-10-CM/PCS. Healthcare Cost and Utilization Project (HCUP). March 2018. Agency for Healthcare Research and Quality, Rockville, MD. [www.hcup-us.ahrq.gov/toolssoftware/ccs10/ccs10.jsp](http://www.hcup-us.ahrq.gov/toolssoftware/ccs10/ccs10.jsp).

### 1. Datu orokorrak

EAEEn, 2018ko urtean, 338.081 kontaktu erregistratu ziren guztira ospitaletan, egoiliarak eta ez-egoiliarak kontuan hartuta.

### 1. Datos Generales

El número total de contactos hospitalarios registradas en la CAPV durante el año 2018 fue de 338.081, considerando residentes y no residentes.



**1. irudia.** 2010-2018 urteak bitartean guztira izandako kontaktuen kopurua eta kopuru horretatik sare publikoko (Osakidetza) eta sare pribatuko ospitaleetan izandako kontaktuen ehunekoa.

**Figura 1.** Número de contactos totales y distribución porcentual entre hospitales de la red pública (Osakidetza) y la red privada entre los años 2010 y 2018.

Erregistratutako multzo honen kontaktuen % 96,1 akutuen ospitaletan eman ziren.

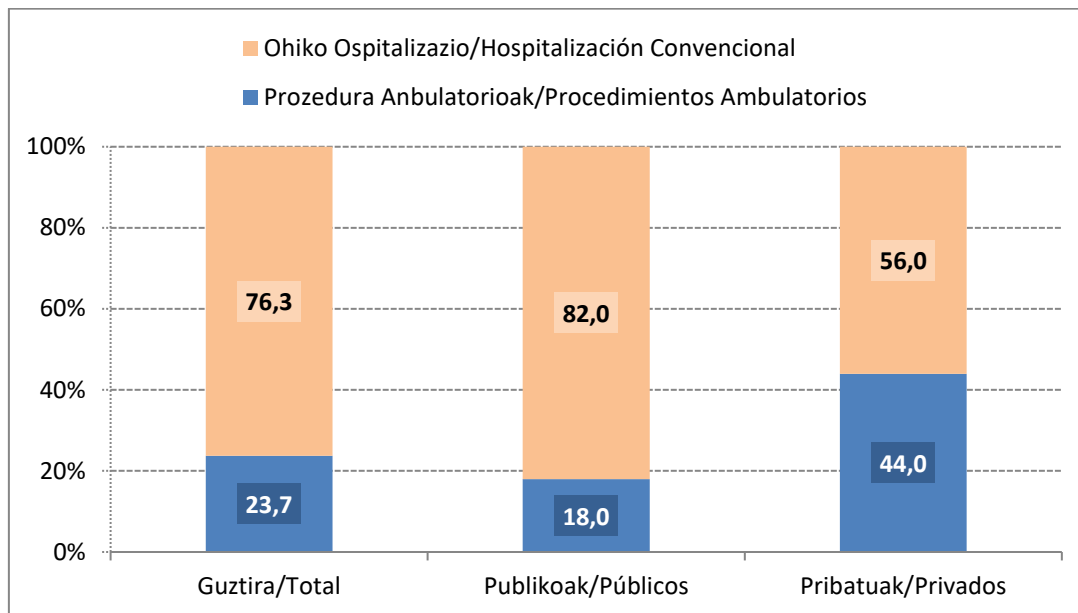
De este conjunto de contactos registrados el 96,1% lo fueron en hospitales de agudos.

Erregimen ambulatorioak (kontaktuen % 23,7) pisu erlatibo handiagoa du ospitale pribatuetan (2. irudia).

El régimen ambulatorio (el 23,7% de las contactos) tiene un mayor peso relativo en los hospitales privados (figura 2).

EAE bizi ez diren pazienteen kopurua txikia bada ere –guztira kontaktuen % 5,7– gehiago izaten dira sare pribatuan (% 6,7) publikoan baino (% 5,4).

Aunque el número de pacientes no residentes en la CAE es pequeño, en conjunto un 5,7% de los contactos, su importancia es mayor en la red privada (6,7%) que en la pública (5,4%).



**2. irudia.** Kontaktuen banaketa, guztira eta arreta motaren arabera.

**Figura 2.** Distribución de contactos totales y por tipo de asistencia.

Hemendik aurrera aurkeztutako datuak, [1. eta 2.](#) tauletan izan ezik, soilik kontuan hartuko dute EAEko egoiliarak.

[1. taulan](#) ikusten denez, egonaldi ertain-luzeko ospitaleetan izaten diren kontaktuen kopurua ez da oso handia, kontaktu guztien % 3 bakarrik; hori bai, gehiago betiere sare publikoan (%2,5) pribatuan baino (%0,5)

Erregistratutako informazioaren kalitateari dagokionez, aztertu diren datuen emaitzak laburbildu dira [3.1.](#) eta [3.2. tauletan](#). [3.1. taulan](#) nahitaezko hiru aldagairen (bizilekua, adina, diagnostiko nagusia) betetze-maila jaso da, ospitalizazio arruntei dagokienez.

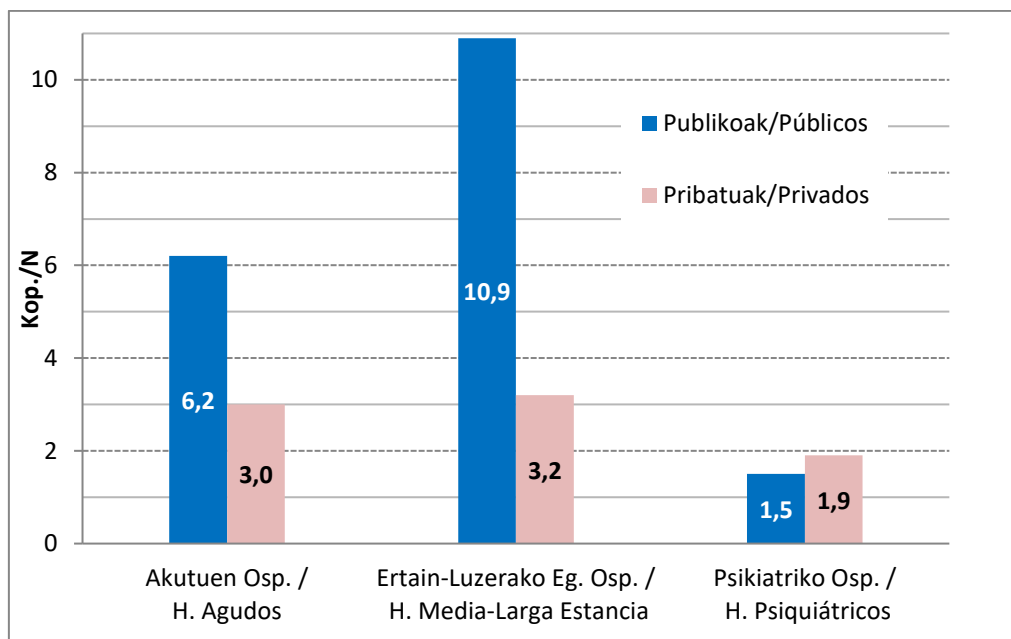
Los datos presentados de aquí en adelante, con la excepción de las [tablas 1 y 2](#), se refieren exclusivamente a residentes en la CAPV.

Como se puede ver en la [tabla 1](#), el número de contactos en los hospitales de media-larga estancia es pequeño, en conjunto un 3% del total, siendo su contribución mayor en la red pública (2,5%) que la privada (0,5%).

Respecto a la calidad de la información registrada, en las [tablas 3.1 y 3.2](#), se resumen los resultados de los datos analizados. En la [tabla 3.1](#) se recoge el grado de cumplimentación de tres variables obligatorias (municipio de residencia, edad, diagnóstico principal) en los casos de hospitalización convencional.

[3.1. taula](#) horretan bertan, “ospitaleratze-uneko diagnostikoa” (POA) aldagaiaren azterketari buruzko emaitzak ere ikusten dira.

En la misma [tabla 3.1](#), se muestran igualmente los resultados del análisis de la variable “diagnóstico presente al ingreso” (POA).



**3. irudia.** Ospitale mota bakoitzean erregistratutako diagnostikoen batez besteko kopurua kontaktu bakoitzean.

**Figura. 3** Número medio de diagnósticos registrados por contacto en los distintos tipos de hospitales.

[3.2. taulan](#), ospitale publiko zein pribatuetan, EAEn bizi diren pazienteen diagnostikoei eta egindako prozedurei buruzko datuak laburbiltzen dira. Paziente guztiak kontuan hartuta, batez beste 5,8 diagnostiko kontaktu bakoitzatik.

En la [tabla 3.2](#) se resumen los datos relativos a diagnósticos y procedimientos realizados a los pacientes, residentes en la CAPV, en los distintos hospitales. Para el conjunto de pacientes se registró una media de 5,8 diagnósticos por cada contacto.

Ikusten denez –3. irudia– diagnostiko gehiago erregistratu ziren egonaldi ertain-luzeko ospitaleetan akutuetakoetan baino, bai eta Osakidetza sarean ere pribatuetan baino.

Como puede apreciarse en la Figura 3, se registra un mayor número de diagnósticos en los hospitales de media larga estancia frente a los agudos; así como en los de la red de Osakidetza en comparación con los privados.

Erregistratutako prozedura kopurua kontaktu bakoitzean, batez beste 1,6 izan da ([3.2. taula](#)) 2018ean.

Sare publikoko akutuen ospitaleetan egindako prozedura kopurua kontaktu bakoitzean pribatuetakoa bezalakoa da: 1,6.

Hemendik aurrera, bi ospitale mota (akutuen eta egonaldi ertain-luzekoan) azterketa zehatzagoa egingo dugu.

## 2. Akutuen ospitaleak

### 2.1. Ospitaleratze arrunta

[4. taulan](#) ospitaleratze arruntean kontaktu jaso duten pazienteen adinari eta batez besteko egonaldiari buruzko datuak jaso dira. Bi kasuetan, batez besteko balio handiagoak ageri dira sare publikoko ospitaleetan pribatuetakoetan baino.

Ospitalizazio motan ere nabari dira bi sareen arteko aldeak ([4. irudia](#)). Osakidetza ospitaleetan ospitaleratze urgenteen eta programatuen arteko erlazioa 2:1 inguru da, baina ospitale pribatuetan irauli egiten da proportzio hori.

El número de procedimientos registrados por contacto, ha sido 1,6 de media ([Tabla 3.2](#)) en el año 2018.

El número de procedimientos por contacto en los hospitales de agudos de la red pública es igual a los de la red privada: 1,6.

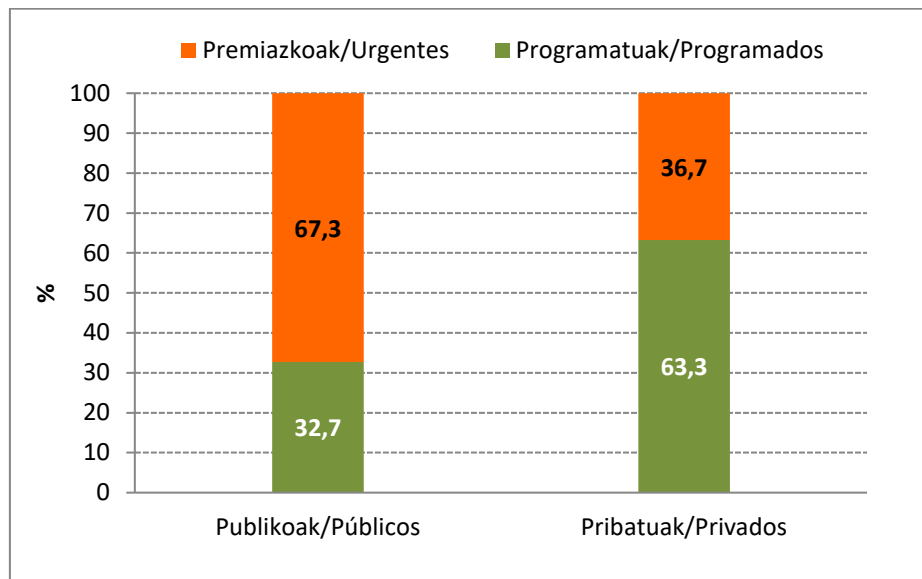
A continuación se realiza un estudio más pormenorizado de cada uno de los dos tipos de hospitales: de agudos y de media-larga estancia.

## 2. Hospitales de agudos

### 2.1. Hospitalización convencional

En la [tabla 4](#) se resumen los datos relativos a la edad y estancia medias de los pacientes con contactos de hospitalización convencional. En ambos casos, se observan unos valores medios mayores en los hospitales de la red pública que en los de la privada.

Las diferencias entre ambas redes también se manifiestan en el tipo de ingreso ([figura 4](#)). Mientras en los hospitales de Osakidetza la relación entre ingresos urgentes y programados es aproximadamente de 2 a 1, en el caso de los privados la proporción se invierte.



**4. irudia.** Ospitaleratze arrunt motaren banaketa, ospitale publikoetan eta pribatuetan.

**Figura 4.** Distribución del tipo de ingreso en hospitalización convencional, en hospitales públicos y privados.

Alta motari dagokionez ([5. taula](#)), eredu berari jarraitzen diote bi sareek.

[6. taulan](#), zerbitzuko banakatu dira ospitalizazio arrunteko kasuei buruzko datuak. Kontaktu kopuru handiena barne-medikuntzako zerbitzuetan izan da (% 15,5); atzetik datoz, traumatologia eta kirurgia ortopedikoa; kirurgia orokorra eta aparatu digestibokoa; eta obstetrizia-ginekologia (% 12,9, 10,7 eta 9,9 hurrenez hurren). Gainerako zerbitzuak ez dira % 10era iristen. Aipatu berri diren zerbitzuak lehenengo lau postuetan daude bi sareetan, baina aldeak daude ordenan. Ospitale publikoetan, barne-medikuntza, eta traumatologia eta kirurgia ortopedikoa zerbitzuetan izaten da kontaktu kopuru handiena (% 15,4 eta 10,8 hurrenez hurren); ospitale pribatuetan, berriz, traumatologian eta kirurgia ortopedikoan, eta barne medikuntzan (% 24,5 eta 16,3 hurrenez hurren).

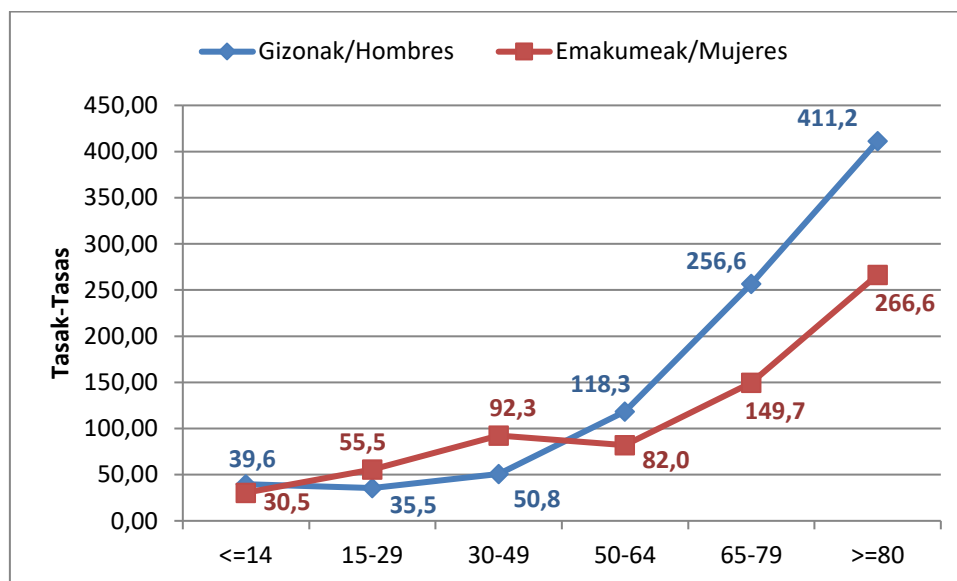
Respecto al tipo de alta ([tabla 5](#)), el patrón es similar en ambas redes.

En la [tabla 6](#) se desglosa la información de los casos de hospitalización convencional por servicio. El mayor número de contactos corresponde a los servicios de medicina interna (15,5%), seguidos de traumatología y cir. ortop.; cirugía general y digestiva; y obstetricia-ginecología (12,9; 10,7; y 9,9%, respectivamente). El resto de servicios tiene un peso inferior al 10%. Los servicios anteriormente citados ocupan las cuatro primeras posiciones en ambas redes, con diferencias en el orden. En los hospitales públicos son los servicios de medicina interna, y traumatología y cirugía ortopédica (15,4 y 10,8%, respectivamente) los que tienen un mayor número de contactos, mientras que en los privados son traumatología y cirugía ortopédica, y medicina interna (24,5 y 16,3%) respectivamente).



Pazienteen sexuari dagokionez ([7. taula](#)), bi sexuak orekatuta daude emandako kontaktu guztietan (% 50,3 eta % 49,7; gizonak eta emakumeak hurrenez hurren). Sexuarekin batera adina ere kontuan hartzen bada, aldeak handiagoak dira. Emakumeak gizonak baino kontaktu gehiago izan dira 15-29 eta 30-49 adin-taldeetan, hau da ugalkortasun-aldian, baina gutxiagori, adin horietatik behera eta gora. Alde horiek nabarmenagoak dira 1.000 biztanleko ospitalizazio-tasak aztertzen badira, bereziki 50 urtetik gorakoen taldeetan (5. irudia).

En cuanto al sexo de los pacientes ([tabla 7](#)), ambos sexos contribuyen de forma equilibrada al total de contactos (50,3 y 49,7%, en hombres y mujeres, respectivamente). Si junto con el sexo se considera la edad, las diferencias son mayores. En las mujeres se da un mayor número de contactos que en los hombres en los grupos de edad de 15-29 y 30-49, es decir en el período fértil, e inferior tanto por debajo como por encima de estos tramos. Estas diferencias son más acusadas cuando se analizan las tasas de hospitalización por cada 1.000 habitantes, en especial en los grupos de edad mayores de 50 años (figura 5).



**5. irudia.** Tasak, 1.000 biztanleko, adinaren eta sexuaren arabera, ospitaleratze arrunten kasuetan.

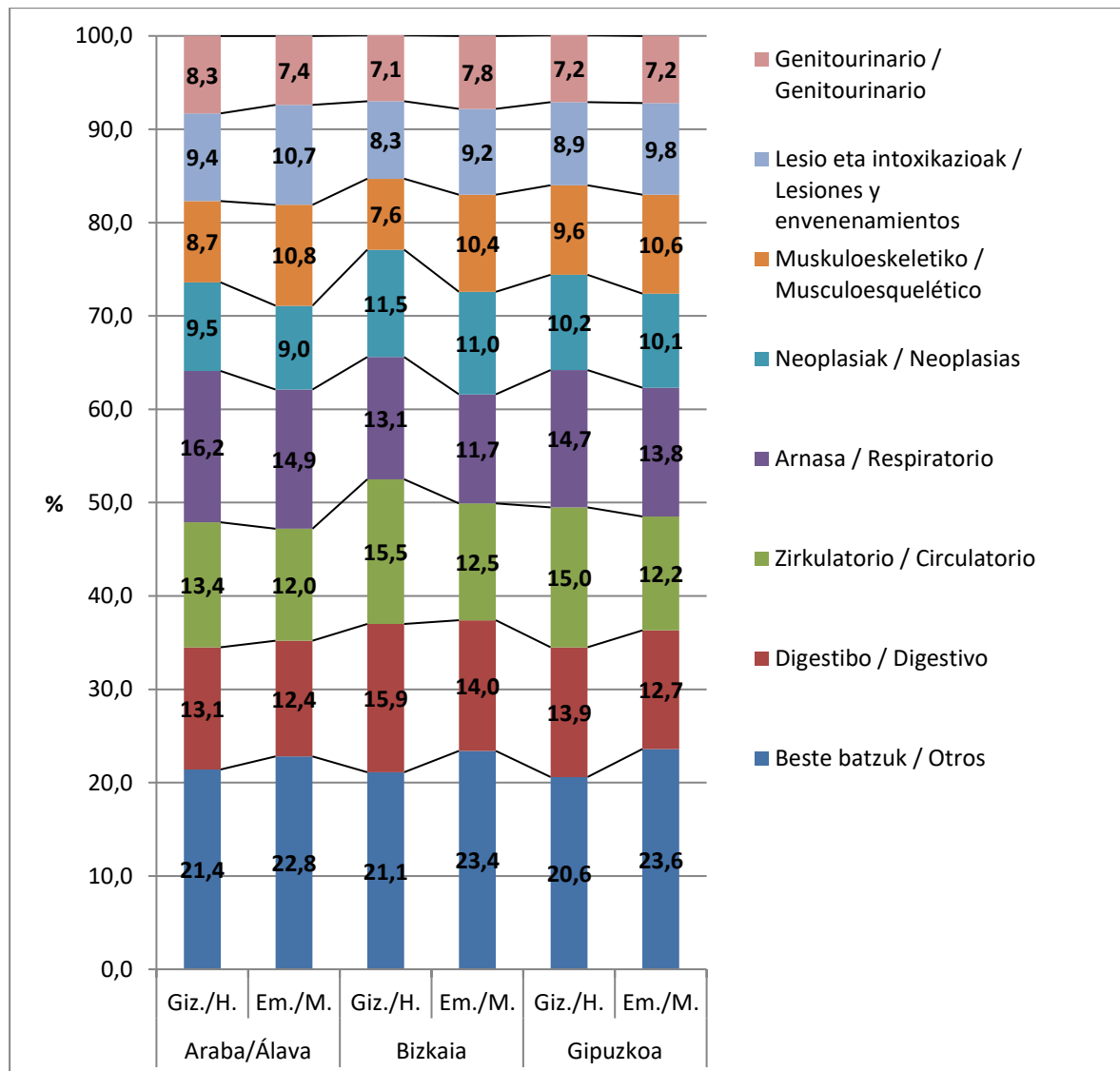
**Figura 5.** Tasas, por 1.000 habitantes, por grupos de edad y sexo, en casos de hospitalización convencional.

[8. taulan](#) laburbildu da guztizko kontaktuei, pertsonako kontaktu-kopuruari eta erabilera-tasei buruzko informazioa; ospitale publiko edo pribatuen arabera, pazienteak bizi diren lurralde historikoaren arabera eta pazientearen sexuaren arabera sailkatu da informazioa.

La información sobre contactos totales, número de contactos por persona y tasas de utilización se resume en la [tabla 8](#); se clasifica por hospitales públicos y privados, territorio histórico de residencia y sexo del paciente.

Bi ospitale sareetan, gizonak kontaktu-kopuru handiagoa dute pertsonako.

En ambas redes hospitalarias, los hombres presentan un mayor número de contactos por persona.



**6. irudia.** Ospitaleratze arrunteko talde diagnostiko ohikoena, lurralde historikoaren eta sexuaren arabera. Emakumezkoen kasuan, ehunekoak kalkulatzeko ez dira kontutan hartu «Haurdunaldia, erditzea eta puerperio» taldeko kontaktuak.

**Figura 6.** Grupos diagnósticos más frecuentes en hospitalización convencional, según territorio histórico y sexo. En el caso de la mujeres no se han considerado los contactos de grupo "Embarazo, parto y puerperio" para el cálculo de los porcentajes.

[9.1](#) eta [9.2. taulan](#) ageri dira diagnosi-multzoaren araberako kontaktuak, gizonezko nahiz emakumezkoenak, hurrenez hurren. «Haurdunaldia, erditzea eta puerperio» taldea dagoenez, eta emakumezkoen artean kontaktu-kopuru handian izaten duen multzoa denez, zaila gertatzen da sexuen arteko gainerako diagnosi-multzoen alderatzea. Esandakoa saihesteko, 6. irudian ohiko diagnosi-multzo pisu erlatiboa irudikatu da, kontaktu-kopuruaren ehuneko gisa, «Haurdunaldia, erditzea eta puerperio» taldea kontuan hartu gabe.

Irudi horretan ikusten da zirkulazio-aparatuko, digestio-aparatuko eta arnas-aparatuko diagnostikoen ehunekoa handiagoa izaten dela gizonezkoetan; emakumeetan, berriz, ohikoagoak dira lesioen eta pozoiduren eta aparatu muskuloeskeletiko diagnostikoak.

[10. taulan](#) jaso dira diagnostiko nagusian maiz izaten diren prozesuak, Osakidetzaren sareko ospitaleetan. «Kolelitiasi» eta «Pneumonia, zehaztugabeko organismoak sortua» dira prozesu ohikoenak.

[11.1.](#) eta [11.2. tauletan](#) jaso da ospitale pribatuei buruzko informazioa. «Belaunetako artrosi» eta «Belauneko barruko lesio» dira diagnostiko ohikoenak.

Los contactos por grupo diagnóstico, en hombres y mujeres, se muestran en las [tablas 9.1](#) y [9.2](#), respectivamente. La existencia del grupo “Embarazo, parto y puerperio”, que además es el grupo con un mayor número de contactos entre las mujeres, dificulta la comparación de la del resto de grupos de diagnóstico entre sexos. Para obviar esta situación, en la figura 6 se representa el peso relativo de los grupos de diagnósticos más frecuentes, como porcentaje respecto al número de contactos, sin considerar las de dicho grupo “Embarazo, parto y puerperio”.

En esta figura se aprecia que el porcentaje de diagnósticos de los aparatos circulatorio, digestivo y respiratorio tienden a ser mayores entre los hombres, mientras que los correspondientes a lesiones y envenenamientos, junto a los del aparato musculoesquelético, son más frecuentes en las mujeres.

En lo referente a los procesos más frecuentes en el diagnóstico principal en los hospitales de la red de Osakidetza, se recogen en la [tabla 10](#). La “Colelitiasis” y “Neumonía, microorganismo no especificado” son los procesos más frecuentes.

La información referida a los hospitales privados se recoge en las [tablas 11.1](#) y [11.2](#). Los diagnósticos más frecuentes son “Artrosis de rodilla” y “Trastorno interno de rodilla”.

Azaldu diren diagnostiko maiztasunekin, normala da kontaktu gehien barne-medikuntzan eta traumatologian ematea ([12. taula](#)).

[13. taulan](#) International Shortlist<sup>6</sup> for Hospital Morbidity Tabulation-en arabera (ISHMT) multzokatu diren diagnostikoen maiztasuna laburtzen da. Digestio, zirkulazio eta arnas aparatuko gaixotasunek eragiten dituzte ospitaleratze gehienak (% 13,1, % 12,8 eta % 12,5, hurrenez hurren); atzetik datoz neoplasiak (% 9,8). Kontrako muturrean daude entzumeneko eta mastoide-apofisiko gaixotasunak (% 0,6) eta sortzetiko anomaliak (% 0,5).

Prozedurei dagokienez, CCS sailkapenaren<sup>7</sup> arabera multzokatutako prozedura-taldeak ebaluatu dira. Ospitale publikoetan lehenengo prozedura kirurgiko gisa gehien erregistratzen diren 10 kategoriak [14.1. taulan](#) zerrendatu dira, eta ospitale pribatuetakoak [14.2. taulan](#), sexuaren arabera berezita.

Sare publikoan kategoría hauek dira gehien erabiltzen direnak: "Erditzeari laguntzeko beste prozedura batzuk", "Aldakaren ordezkapen partziala edo erabatekoa" eta "Azalean zeharreko koronarioetako angioplastia transluminal".

Alde handiak daude sexuen artean. Gizonetan, "Azalean zeharreko

Las frecuencias de diagnósticos descritas explicarían que los servicios con un mayor número de contactos sean Medicina Interna y Traumatología ([tabla 12](#)).

En la [tabla 13](#) se resume la frecuencia de los diagnósticos agrupados según la International Shortlist<sup>6</sup> for Hospital Morbidity Tabulation (ISHMT). Las enfermedades de los aparatos digestivo (13,1%), circulatorio (12,8%), y respiratorio (12,5%), son las que generan un mayor número de ingresos hospitalarios, seguidas de las neoplasias (9,8%). En el extremo opuesto están las enfermedades del oído y las de la apófisis mastoides (0,6%), junto a las anomalías congénitas (0,5%).

En cuanto a los procedimientos, se han evaluado los grupos de procedimientos de acuerdo con la clasificación<sup>7</sup> CCS. Las diez categorías más registradas, como primer procedimiento quirúrgico, se relacionan en las [tablas 14.1](#), (hospitales públicos) y [14.2](#) (hospitales privados), diferenciadas por sexo.

En la red pública la categoría más frecuente es "Otros procedimientos para ayudar al parto", seguida por "Sustitución total o parcial de caderas" y "Angioplastia percutánea transluminal coronaria".

Existen grandes diferencias entre sexos. En los hombres "Angioplastia percutánea

koronarioetako angioplastia transluminal" eta "Iztai- eta izter-hernia konpontzea" agertzen dira lehenengo postuetan, eta hurrengoak da "Uretran zeharreko eszisia, drainatzea edo gertu-buxadura kentzea". Emakumeetan, berriz, erditzearekin zerikusia duten prozedurak dira gehien erregistratzen direnak: "Erditzeari laguntzeko beste prozedura batzuk". Hurrengoak dira "Aldakak erabat edo partzialki ordezte" eta "Kolezistektomia eta behazun-hodi komunaren miaketa".

Ospitale pribatuetan, berriz, "Ebakuntza-gela erabiltzen duten beste prozedura terapeutiko batzuk giltzaduretan" eta "Ebakuntza-gela erabiltzen duten beste prozedura terapeutiko batzuk larruazalean eta bularrean" dira ohikoenak.

Kasu honetan ere aldeak badaude sexuen artean. Hauek dira gehien egiten diren bi prozedurak: "Ebakuntza-gela erabiltzen duten beste prozedura terapeutiko batzuk giltzaduretan" eta "Iztai- eta izter-hernia konpontzea" gizonetan, eta "Ebakuntza-gela erabiltzen duten beste prozedura terapeutiko batzuk larruazalean eta bularrean" eta "Kristalinoaren eta kataraten gaineko prozedura" emakumeetan.

## 2.2. Kirurgia ambulatorioa

[15. taulan](#), kirurgia ambulatorio handi y eta txiki datuak laburbildu ditugu.

16. taulan jaso dira kirurgia handi

transluminal coronaria" y "Reparación de hernia inguinal y femoral" ocupan los primeros puestos, seguidas por "Escisión transuretral, drenaje o eliminación de obstrucción urinaria". Por el contrario, entre las mujeres los procedimientos más registrados son los relacionados con el parto: "Otros procedimientos para ayudar al parto", seguidos por "Sustitución de caderas total y parcial" y "Colecistectomía y exploración del conducto común".

En los hospitales privados, en cambio, los más frecuentes son "Otros procedimientos terapéuticos con uso de quirófano sobre articulaciones" y "Otros procedimientos terapéuticos con uso de quirófano sobre piel y mama".

También en este caso existen diferencias entre sexos. Los dos procedimientos más habituales son: "Otros procedimientos terapéuticos con uso de quirófano sobre articulaciones" y "Reparación de hernia inguinal y femoral" en hombres y "Otros procedimientos terapéuticos con uso de quirófano sobre piel y mama" y "Procedimientos sobre cristalino y cataratas" en mujeres.

## 2.2. Cirugía ambulatoria

En la [tabla 15](#) se resumen los datos de contactos en cirugía ambulatoria mayor y menor.

Los diez procedimientos quirúrgicos más

ambulatorioan lehenengo prozedura kirurgiko gisa gehien erregistratzen diren lehenengo hamar prozedura kirurgikoak, CCS sailkapenaren arabera multzokatuta. Ospitale publikoetan [-16.1. taula-](#) prozedura-motarik ohikoena “Kristalinoaren eta kataraten gaineko prozedurak” da. Pribatuetan [-16.2. taula-](#) , aldiz, “Larruazaleko lesioren gaineko eszizio” da.

### 3. Egonaldi ertaineko/luzeko ospitaleak

[17.1. taulan](#) banakatu dira egonaldi ertain-luzeko ospitaleetan egon direnen batez besteko adina eta egin duten egonaldia, eta [17.2. taulan](#) alta mota agertzen da.

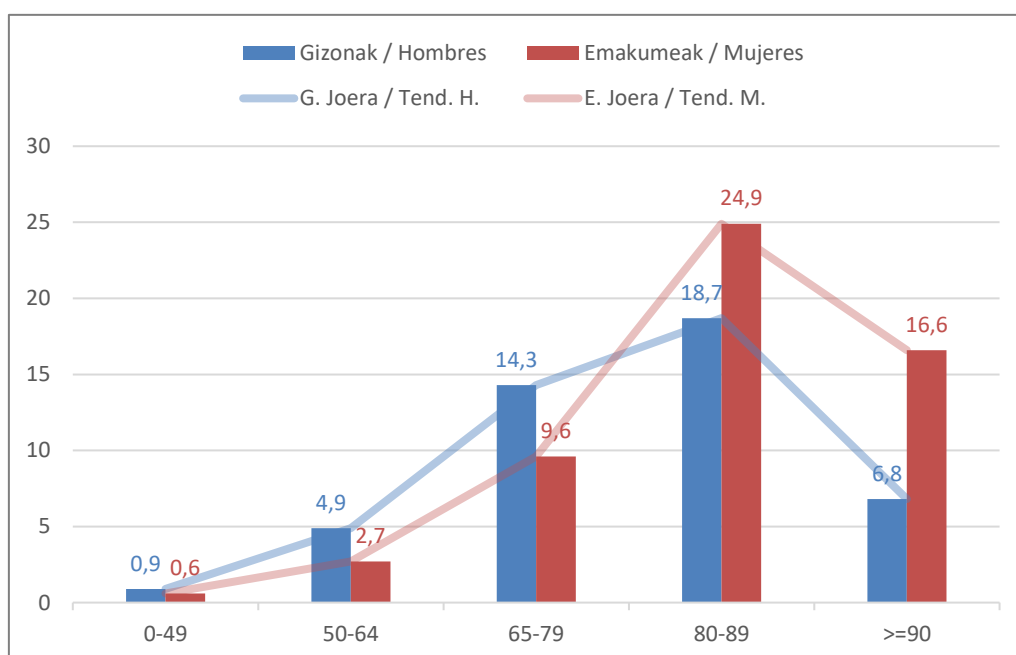
frecuentemente registrados como primer procedimiento quirúrgico, en cirugía mayor ambulatoria se recogen en la tabla 16, agrupados de acuerdo con la clasificación CCS. En los hospitales públicos ([tabla 16.1](#)) el tipo más frecuente son los “Procedimientos sobre cristalino y cataratas”. En los hospitales privados ([tabla 16.2](#)), por el contrario, el tipo más frecuente es “Escisión de lesión de piel”.

### 3. Hospitales de media-larga estancia

La edad y estancia medias en los hospitales de media-larga estancia se desglosan en la [tabla 17.1](#), y el tipo de alta en la [tabla 17.2](#).

7. irudian kontaktuen banaketa ikusten da adin-talde handien eta sexuaren arabera. 80 urtera bitarte, ospitalizazio-kasu gehiago dago gizonen artean, baina joera hori alderantzikatu egiten da adin horretatik aurrera.

La distribución de los contactos, por grandes grupos de edad y sexo se muestra en la figura 7. Hasta los 80 años se observa un mayor número casos de hospitalización en hombres, tendencia que se invierte a partir de esta edad.

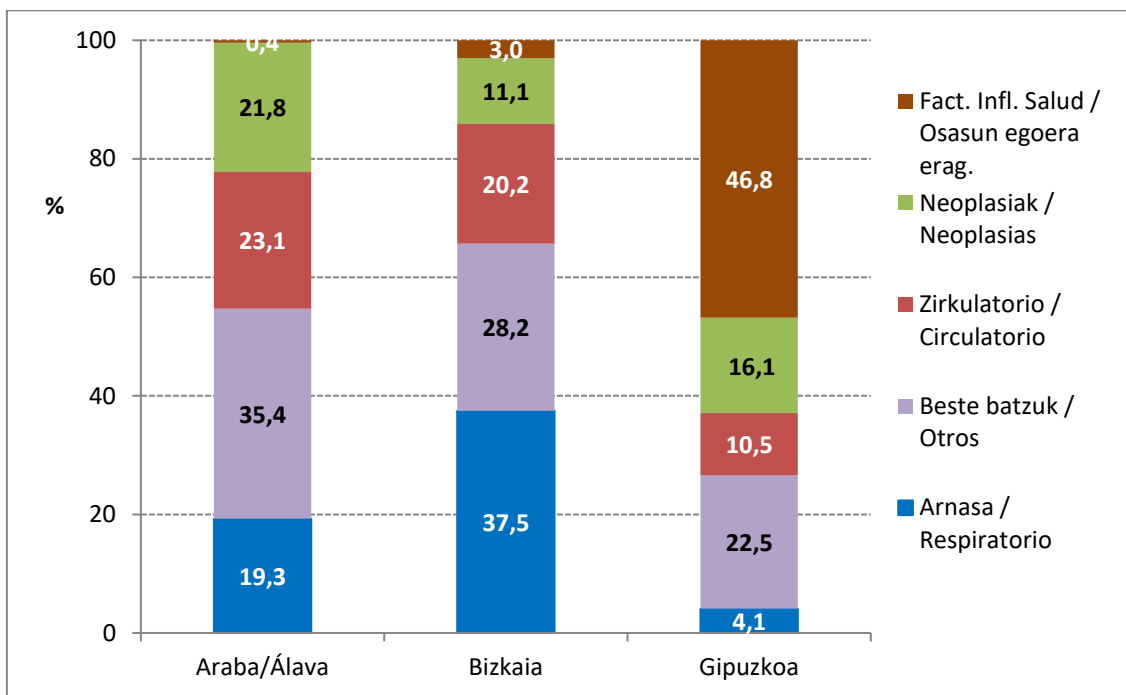


**7. irudia.** Ospitaleratze arrunteko kontaktuak, adinaren eta sexuaren arabera taldeetan banatuta, egonaldi ertaineko/luzeko ospitale publikoetan. Ehunekoa kontaktu kopuru osoarekiko.

**Figura 7.** Distribución de las contactos por grupos de edad y sexo de hospitalización convencional, en los hospitales públicos de media-larga estancia. Porcentaje sobre el total de contactos.

[18.1. taulan](#) –gizonak– eta [18.2. taulan](#) –emakumeak– diagnostiko multzoaren eta lurraldearen arabera kontaktuak ikusten dira, egonaldi ertain-luzeko ospitale publikoak kontuan hartuta; grafikoki eta laburtuta, 8. irudian ikusten dira.

Los contactos por grupo de diagnóstico y territorio, para el conjunto de hospitales públicos de media-larga estancia, se muestran en la [tabla 18.1](#) (hombres) y [18.2](#) (mujeres), representándose gráficamente y de forma resumida en la figura 8.



**8. irudia.** Ospitaleratze arrunteko diagnostiko-talde ohikoenak, egonaldi ertaineko/luzeko ospitale publikoetan nahiz pribatuetan, lurralde historikoen arabera.

**Figura 8.** Grupos de diagnóstico más frecuentes, según territorio histórico, en hospitalización convencional, en hospitales públicos y privados de media-larga estancia.

[19.1.](#) eta [19.2. tauletan](#) laburbildu dira egonaldi ertain-luzeko ospitale publikoetan maizen izaten diren diagnostikoak.

“Bronkitis akutu” eta “Garuneko infartu” da maizen ageri diren diagnostiko-multzoak.

Gizonetan, “Birketako beste gaixotasun buxatzaile kroniko batzuk” dago lehen postuan, eta emakumeetan “Bronkitis akutu” da lehenengo multzoa.

Los diagnósticos más frecuentes en hospitales públicos de media-larga estancia se resumen en las [tablas 19.1](#) y [19.2.](#)

Se observa que “Bronquitis aguda” e “Infarto cerebral” son los grupos de diagnósticos más frecuentes.

En hombres, “Otras enfermedades pulmonares obstructivas crónicas” se situaría en primer lugar, mientras que “Bronquitis aguda” ocuparía el primer puesto en el caso de las mujeres.



#### 4. Ospitale psikiatrikoak

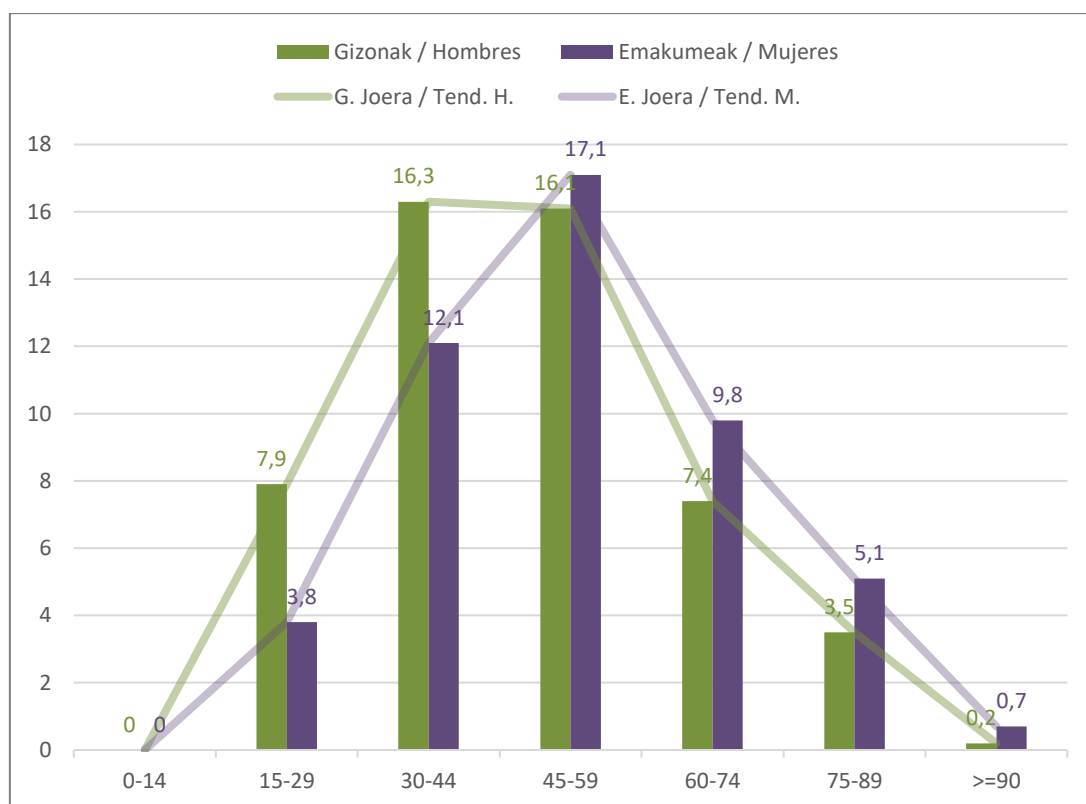
[20. taulan](#) ikusi dezakegu ospitale motaren arabera zenbat kontaktu diren eta egonaldiaren batez-bestekoa eta mediana. [21. taulan](#) ditugu diagnostikorik ohikoenak, 3 digituko diagnostiko-kategorien.

9. irudian kontaktuen banaketa ikusten da adin-talde handien eta sexuaren arabera. 60 urtera arte, ospitalizazio-kasu gehiago dago gizonen artean, baina joera hori alderantzikatu egiten da adin horretatik aurrera.

#### 4. Hospitales psiquiátricos

En la [tabla 20](#) se puede observar el número de contactos así como la media y la mediana de la estancia según el tipo de hospital. En la [tabla 21](#) tenemos datos de las categorías de diagnósticos de 3 dígitos más frecuentes.

La distribución de los contactos, por grandes grupos de edad y sexo se muestra en la figura 9. Hasta los 60 años se observa un mayor número casos en los hombres, tendencia que se invierte a partir de esta edad.



**9. irudia.** Ospitaleratze arrunteko kontaktuak, adinaren eta sexuaren araberako taldeetan banatuta, ospitale psikiatrikoetan. Ehunekoa kontaktu kopuru osoarekiko.

**Figura 9.** Distribución de las contactos por grupos de edad y sexo en los hospitales psiquiátricos. Porcentaje sobre el total de contactos.

**1. taula.** Kontaktu guztiak ospitale-motaren eta asistentzia-motaren arabera. (e-l: ertain-luzeko). EAEko ez-egoiliarren kontaktuak ere sartuta daude. Ospitale moten ehunekoak zutabe ehunekoak dira (hau da, zenbat laguntzen duen ospitale mota bakoitzak asistentzia-mota bakoitzaren kontaktuen kopuruari). Aldiz, ehuneko totalak lerro ehunekoak dira (kontaktuen kopuru sailkapena, asistentzia-motaren arabera).

**Tabla 1.** Contactos totales por tipo de hospital y tipo de asistencia. (m-l: media larga). Se incluyen los contactos en no residentes en la CAPV. Los porcentajes para cada tipo de hospital representan porcentajes de columna (contribución de dicho subtipo al total de contactos de cada tipo de asistencia), mientras que los que se muestran en el total corresponden a porcentajes de fila (distribución global del nº de contactos por cada tipo de asistencia).

OSPITALE MOTA TIPO HOSPITAL	Asistentzia mota / Tipo de asistencia				Guztira / Total	
	Osp. arrunta. Hosp. convencional		Proz. ambulatorioak Proc. ambulatorios		N	%
	N	%	N	%		
<b>Akutuen ospitale publikoak</b> Hospitales públicos agudos	206.026	79,9	47.494	59,2	253.520	75
<b>Akutuen ospitale pribatuak</b> Hospitales privados agudos	38.821	15,1	32.706	40,8	71.527	21,2
<b>Egonaldi e-l ospitale publikoak</b> Hospitales públicos m/l estancia	8.619	3,3	0,0	0,0	8.619	2,5
<b>Egonaldi e-l ospitale pribatuak</b> Hospitales privados m/l estancia	1.637	0,6	0,0	0,0	1.637	0,5
<b>Psikiatriko ospitale publikoak</b> Hospitales públicos psiquiátricos	1.589	0,6	0,0	0,0	1.589	0,5
<b>Psikiatriko ospitale pribatuak</b> Hospitales privados psiquiátricos	1.189	0,5	0,0	0,0	1.189	0,4
<b>Guztira / Total</b>	<b>257.881</b>	<b>76,3</b>	<b>80.200</b>	<b>23,7</b>	<b>338.081</b>	<b>100</b>

**2. taula** Kontaktuak, ospitale-motaren eta egonaldi-motaren arabera. EAEko ez-egoiliarren kontaktuak ere sartuta daude.

**Tabla 2.** Contactos por tipo de hospital y tipo de estancia. Se incluyen los contactos en no residentes en la CAPV.

OSPITALE MOTA TIPO HOSPITAL	Egoilarrak / Residentes			Ez egoilarrak / No residentes		
	Ohiko ospitaliz. Hospitaliz. convenc.	Prozed. ambulatorioak Proced. ambulatorios	Guztira Total	Ohiko ospitaliz. Hospitaliz. convenc.	Prozed. ambulatorioak Proced. ambulatorios	Guztira Total
	<b>Ospitale publikoak</b> Hospitales públicos	204.095	45.515	249.610	12.139	1.979
<b>Ospitale pribatuak</b> Hospitales privados	38.824	30.518	69.342	2.805	2.181	4.986
<b>Guztira / Total</b>	<b>242.919</b>	<b>76.033</b>	<b>318.952</b>	<b>14.944</b>	<b>4.160</b>	<b>19.104</b>

**3.1. taula.** Ospitaleratze arrunten kontaktuek balio absenteak edo balio okerrak dituzten honako aldagaietan: bizileku (BZ), adina edo diagnostiko nagusia (DN); baita ospitaleratze-unekeo diagnostikoaren (POA) osatze-maila.

**Tabla 3.1.** Valores ausentes o erróneos en municipio de residencia (MR), edad y diagnóstico principal (DP), junto con el grado de complementación del diagnóstico presente al ingreso (POA), en contactos de hospitalización convencional.

Ospitale Hospital		Daturik eza / Ausencia de datos						POA				
Mota/Tipo	Izena / Nombre	BZ/MR		Ad./Edad		D.N./D.P.		%		%		
		Kop-N	%	Kop-N	%	Kop-N	%	Bai-Si	Ez-No	Ex-Ex	Ezez.-Dud.	
Akutuen publikoak	Santiago	0	0,0	0	0,0	0	0,0	98,8	0,1	1,1	0,0	
	Txagorritxu	0	0,0	0	0,0	0	0,0	95,0	1,9	3,1	0,0	
	Gurutzeta / Cruces	0	0,0	0	0,0	1	0	93,6	1,9	4,5	0,0	
	San Eloy	0	0,0	0	0,0	0	0,0	99,1	0,0	0,9	0,0	
	Basurto	0	0,0	0	0,0	0	0,0	96,5	0,9	2,5	0,0	
	Galdakao	0	0,0	0	0,0	0	0,0	97,4	0,0	2,5	0,0	
	Urduliz	0	0,0	0	0,0	0	0,0	99,4	0,1	0,5	0,0	
	Agudos Públicos	Bidasoa	0	0,0	0	0,0	0	0,0	98,3	0,0	1,7	0,0
		Debag. / A. Deba	0	0,0	0	0,0	0	0,0	91,2	3,0	5,7	0,0
		Donostia	0	0,0	0	0,0	0	0,0	96,2	0,8	3,0	0,0
		Zumarraga	0	0,0	0	0,0	0	0,0	95,2	0,5	4,3	0,0
Mendaro		0	0,0	0	0,0	0	0,0	96,6	1,5	1,9	0,0	
	<b>Guztira / Total</b>	<b>0</b>	<b>0,0</b>	<b>0</b>	<b>0,0</b>	<b>1</b>	<b>0,0</b>	<b>96,0</b>	<b>1,0</b>	<b>3,0</b>	<b>0,0</b>	
E-I publikoak M-I Públicos	Leza	0	0,0	0	0,0	0	0,0	83,8	0,0	16,2	0,0	
	Santa Marina	0	0,0	0	0,0	0	0,0	99,1	0,7	0,3	0,0	
	Gorliz	0	0,0	0	0,0	0	0,0	95,2	0,0	4,8	0,0	
	Amara	0	0,0	0	0,0	0	0,0	57,2	0,3	42,5	0,0	
		<b>Guztira / Total</b>	<b>0</b>	<b>0,0</b>	<b>0</b>	<b>0,0</b>	<b>0</b>	<b>0,0</b>	<b>91,2</b>	<b>0,4</b>	<b>8,4</b>	<b>0,0</b>
Psik. publikoak Psiq. Públicos	Psiq. Araba	0	0,0	0	0,0	0	0,0	100,0	0,0	0,0	0,0	
	Psiq. Bermeo	0	0,0	0	0,0	0	0,0	100,0	0,0	0,0	0,0	
	Psiq. Zaldibar	0	0,0	0	0,0	0	0,0	99,5	0,0	0,5	0,0	
	Psiq. Zamudio	0	0,0	0	0,0	0	0,0	99,9	0,0	0,1	0,0	
		<b>Guztira / Total</b>	<b>0</b>	<b>0,0</b>	<b>0</b>	<b>0,0</b>	<b>0</b>	<b>0,0</b>	<b>99,9</b>	<b>0,0</b>	<b>0,1</b>	<b>0,0</b>
Akutuen Pribatuak	Quirón Vitoria	0	0,0	0	0,0	0	0,0	85,4	6,0	8,6	0,0	
	Hospital San José	0	0,0	0	0,0	0	0,0	96,9	0,0	3,1	0,0	
	Indautxu	0	0,0	0	0,0	0	0,0	100,0	0,0	0,0	0,0	
	IMQ-Zorrotzaurre	0	0,0	0	0,0	0	0,0	97,5	2,5	0,0	0,0	
	Virgen Blanca	0	0,0	0	0,0	0	0,0	100,0	0,0	0,0	0,0	
	Cruz Roja-Bilbao	0	0,0	0	0,0	0	0,0	100,0	0,0	0,0	0,0	
	Mutualia-Ercilla	0	0,0	0	0,0	0	0,0	100,0	0,0	0,0	0,0	
	Sanat. Bilbaino	0	0,0	0	0,0	0	0,0	100,0	0,0	0,0	0,0	
	Agudos Privados	Guimón	0	0,0	0	0,0	0	0,0	0,0	0,0	0,0	100,0
		Intermutual	0	0,0	0	0,0	0	0,0	100,0	0,0	0,0	0,0
		S. Juan Dios	0	0,0	0	0,0	0	0,0	98,3	0,0	1,7	0,0
		Quiron-Bizkaia	0	0,0	0	0,0	0	0,0	82,9	9,4	7,7	0,0
		Onkologikoa	0	0,0	0	0,0	0	0,0	82,8	0,0	8,7	8,5
		Mutualia-Pakea	0	0,0	0	0,0	0	0,0	100,0	0,0	0,0	0,0
		Policl. Gipuzkoa	0	0,0	0	0,0	0	0,0	76,1	16,5	7,4	0,1
La Asunción		0	0,0	0	0,0	0	0,0	99,6	0,1	0,3	0,0	
	<b>Guztira / Total</b>	<b>0</b>	<b>0,0</b>	<b>0</b>	<b>0,0</b>	<b>0</b>	<b>0,0</b>	<b>84,5</b>	<b>4,4</b>	<b>2,8</b>	<b>8,3</b>	
E-I Pribatuak M-I Privados	San Onofre	0	0,0	0	0,0	0	0,0	100,0	0,0	0,0	0,0	
	Matia	0	0,0	0	0,0	0	0,0	26,9	73,1	0,0	0,0	
		<b>Guztira / Total</b>	<b>0</b>	<b>0,0</b>	<b>0</b>	<b>0,0</b>	<b>0</b>	<b>0,0</b>	<b>38,9</b>	<b>61,1</b>	<b>0,0</b>	<b>0,0</b>
Psik. Pribatuak Psiq. Privados	Amsa	0	0,0	0	0,0	0	0,0	100,0	0,0	0,0	0,0	
	Aita Menni	0	0,0	0	0,0	0	0,0	0,0	0,0	0,0	100,0	
	Psiq. S. J. D. Mond.	0	0,0	0	0,0	0	0,0	100,0	0,0	0,0	0,0	
	Psiq. S. J. D. Dono.	0	0,0	0	0,0	0	0,0	100,0	0,0	0,0	0,0	
	Sanatorio Usurbil	0	0,0	0	0,0	0	0,0	100,0	0,0	0,0	0,0	
	<b>Guztira / Total</b>	<b>0</b>	<b>0,0</b>	<b>0</b>	<b>0,0</b>	<b>0</b>	<b>0,0</b>	<b>74,8</b>	<b>0,0</b>	<b>0,0</b>	<b>25,2</b>	
<b>GUZTIRA / TOTAL</b>		<b>0</b>	<b>0,0</b>	<b>0</b>	<b>0,0</b>	<b>1</b>	<b>0,0</b>	<b>93,7</b>	<b>1,9</b>	<b>3,1</b>	<b>1,4</b>	

**3.2. taula.** Ospitaleratze arrunten kontaktu bakoitzeko diagnostikoen eta egindako prozeduren batez bestekoak. Ospitale publikoak eta pribatuak. Ospitale ehunekoak zutabe ehunekoak dira (zenbat laguntzen duen ospitale batek mota bakoitzari). Aldiz, ehuneko totalak lerro ehunekoak dira.

**Tabla 3.2.** Medias de diagnósticos y procedimientos realizados por contacto, en hospitalización convencional. Hospitales públicos y privados. Los porcentajes para cada hospital representan porcentajes de columna (contribución cada hospital al total por tipo), mientras que los que se muestran en el total corresponden a porcentajes de fila.

Mota/Tipo	Ospitale Hospital Izena / Nombre	Batezbesteko-Media Prozed.		Proz. kirurgikoekin kont. Cont. con proc. quirurg.			Proz. ez kirurgikoekin kont. Cont. con proc. no quirurg.			
		Diagn.	Proced.	Kop-N	%	$\bar{X}$	Kop-N	%	$\bar{X}$	
Akutuen Publikoak	Santiago	6,4	1,8	4.131	3,8	1,7	6.228	6,2	2,3	
	Txagorritxu	6,2	2,1	9.434	8,7	1,8	12.995	12,9	2,1	
	Gurutzeta / Cruces	6,0	1,4	19.180	17,8	1,8	10.646	10,6	1,6	
	San Eloy	8,5	0,6	2.331	2,2	1,3	358	0,4	1,2	
	Basurto	6,4	2,3	13.537	12,5	1,5	19.532	19,4	2,5	
	Galdakao	5,0	0,9	7.310	6,8	1,5	5.135	5,1	1,7	
	Urduliz	9,5	2,1	762	0,7	1,2	1.876	1,9	2,6	
	Agudos Públicos	Bidasoa	6,6	1,2	1.730	1,6	1,4	1.763	1,7	1,6
		Debag. / A. Deba	6,3	0,6	1.501	1,4	1,2	568	0,6	1,5
		Donostia	6,0	1,8	19.658	18,2	1,7	21.076	20,9	2,1
Zumarraga		6,3	0,6	2.743	2,5	1,2	549	0,5	1,2	
	Mendaro	6,8	2,5	1.981	1,8	1,5	3.541	3,5	2,7	
	<b>Guztira / Total</b>	<b>6,2</b>	<b>1,6</b>	<b>84.298</b>	<b>43,4</b>	<b>1,6</b>	<b>84.267</b>	<b>43,4</b>	<b>2,1</b>	
E-I Publikoak M-I Públicos	Leza	7,8	0,0	0	0,0	0,0	0	0,0	0,0	
	Santa Marina	12,3	0,6	32	0,0	1,1	1.829	1,8	1,5	
	Gorliz	7,7	1,6	0	0,0	0,0	751	0,7	4,0	
	Amara	11,5	1,4	119	0,1	1,4	709	0,7	2,2	
	<b>Guztira / Total</b>	<b>10,9</b>	<b>0,9</b>	<b>151</b>	<b>1,8</b>	<b>1,3</b>	<b>3.289</b>	<b>39,8</b>	<b>2,2</b>	
Psik. Pribatuak Psik. Privados	Psiqu. Araba	1,7	0,0	0	0,0	0,0	0	0,0	0,0	
	Psiqu. Bermeo	1,0	0,0	0	0,0	0,0	0	0,0	0,0	
	Psiqu. Zaldibar	1,7	0,0	0	0,0	0,0	0	0,0	0,0	
	Psiqu. Zamudio	1,5	4,2	0	0,0	0,0	1.115	1,1	4,2	
	<b>Guztira / Total</b>	<b>1,5</b>	<b>3,1</b>	<b>0</b>	<b>0,0</b>	<b>0,0</b>	<b>1.115</b>	<b>72,9</b>	<b>4,2</b>	
Akutuen Pribatuak	Quirón Vitoria	2,3	1,5	729	0,7	1,4	234	0,2	1,4	
	Hospital San José	3,8	2,6	1.551	1,4	2,2	798	0,8	2,3	
	Indautxu	1,0	0,7	454	0,4	1,0	30	0,0	1,0	
	IMQ-Zorrotzaurre	2,2	1,1	5.728	5,3	1,5	1.187	1,2	1,1	
	Virgen Blanca	1,3	0,5	1.094	1,0	1,0	58	0,1	1,0	
	Cruz Roja-Bilbao	1,0	1,0	1.082	1,0	1,0	1	0,0	1,0	
	Mutualia-Ercilla	2,8	1,5	277	0,3	1,5	0	0,0	0,0	
	Sanat. Bilbaino	1,1	1,3	524	0,5	1,4	17	0,0	1,0	
	Guimón	1,0	1,0	2.149	2,0	1,0	694	0,7	1,0	
	Agudos Privados	Intermutual	1,1	0,9	634	0,6	1,0	53	0,1	1,0
		S. Juan Dios	4,6	1,0	968	0,9	1,6	37	0,0	1,2
		Quiron-Bizkaia	2,5	2,0	1.366	1,3	1,7	1.035	1,0	1,8
		Onkologikoa	5,3	2,3	1.286	1,2	1,8	1.173	1,2	1,9
		Mutualia-Pakea	2,3	1,4	193	0,2	1,4	0	0,0	0,0
		Policl. Gipuzkoa	3,5	2,1	4.544	4,2	1,6	3.383	3,4	2,0
La Asunción	6,8	3,1	867	0,8	1,5	2.546	2,5	3,5		
	<b>Guztira / Total</b>	<b>3,0</b>	<b>1,6</b>	<b>23.446</b>	<b>65,0</b>	<b>1,5</b>	<b>11.246</b>	<b>31,2</b>	<b>2,2</b>	
E-I publikoak M-I Públicos	San Onofre	2,4	0,0	0	0,0	0,0	0	0,0	0,0	
	Matia	3,3	0,0	0	0,0	0,0	0	0,0	0,0	
	<b>Guztira / Total</b>	<b>3,2</b>	<b>0,0</b>	<b>0</b>	<b>0,0</b>	<b>0,0</b>	<b>0</b>	<b>0,0</b>	<b>0,0</b>	
Psik. Pribatuak Psik. Privados	Amsa	1,0	5,0	0	0,0	0,0	415	0,4	5,0	
	Aita Menni	1,3	0,0	0	0,0	0,0	0	0,0	0,0	
	Psiqu. S. J. D. Mond.	4,5	2,5	0	0,0	0,0	32	0,0	2,5	
	Psiqu. S. J. D. Dono.	4,7	2,4	0	0,0	0,0	208	0,2	2,4	
	Sanatorio Usurbil	1,4	4,7	0	0,0	0,0	188	0,2	4,8	
	<b>Guztira / Total</b>	<b>1,9</b>	<b>3,1</b>	<b>0</b>	<b>0,0</b>	<b>0,0</b>	<b>843</b>	<b>74,5</b>	<b>4,2</b>	
	<b>GUZTIRA / TOTAL</b>	<b>5,8</b>	<b>1,6</b>	<b>107.895</b>	<b>44,4</b>	<b>1,6</b>	<b>100.760</b>	<b>41,5</b>	<b>2,2</b>	

$\bar{X}$  : Prozeduren batezbesteko kopurua / Media de número de procedimientos

**4. taula.** Ospitaleratze arrunten kontaktuen batez besteko adina eta egonaldia, akutuen ospitale publiko nahiz pribatu sareetan. Baita sexuaren eta ingresuaren mota kontaktuen banaketa.

**Tabla 4.** Edad y estancia media de las contactos de hospitalización convencional, en los hospitales de agudos de la red pública y privada. Distribución de contactos por sexo y tipo de ingreso.

Mota Tipo	Hospital Izena Nombre	Kontaktu / Contactos				Gizon Hombres %	Emakume Mujeres %	Programatutak Programados %	Premiazkoak Urgentes %
		Kop Nº	%	$\bar{X}$ Ad/Ed	$\bar{X}$ Eg/Es				
Akutuen publikoak  Agudos públicos	Santiago	11.552	5,0	66,0	6,2	55,7	44,3	33,2	66,8
	Txagorritxu	21.722	9,4	55,9	5,5	48,8	51,2	33,8	66,2
	Gurutz. / Cruces	37.260	16,2	54,8	6,2	50,1	49,9	37,3	62,7
	San Eloy	5.711	2,5	69,0	4,6	52,0	48,0	37,1	62,9
	Basurto	30.045	13,0	59,7	5,8	49,4	50,6	30,5	69,5
	Galdakao	21.367	9,3	65,6	5,1	54,9	45,1	33,9	66,1
	Urduliz	2.800	1,2	68,1	5,6	52,4	47,6	14,8	85,3
	Bidasoa	4.578	2,0	66,0	4,8	51,0	49,0	40,1	59,9
	Debag. / A. Deba	4.066	1,8	60,7	4,3	45,4	54,6	25,4	74,6
	Donostia	43.367	18,8	59,1	5,8	51,0	49,0	31,3	68,7
	Zumarraga	6.780	2,9	59,9	4,7	49,1	50,9	29,2	70,8
	Mendaro	5.063	2,2	63,6	5,3	46,1	53,9	23,1	76,9
	<b>Guztira / Total</b>	<b>194.311</b>	<b>84,4</b>	<b>59,9</b>	<b>5,6</b>	<b>50,7</b>	<b>49,3</b>	<b>32,7</b>	<b>67,3</b>
Akutuen pribatuak  Agudos privados	Quirón Vitoria	850	0,4	51,6	2,0	57,6	42,4	89,9	10,1
	Hospital San José	2.031	0,9	55,4	3,5	52,3	47,7	78,4	21,6
	Indautxu	678	0,3	55,1	5,6	38,1	61,9	100,0	.
	IMQ-Zorrotxaurre	8.912	3,9	61,0	4,3	46,5	53,5	51,3	48,7
	Virgen Blanca	2.177	0,9	70,1	3,9	42,9	57,1	46,5	53,5
	Cruz Roja-Bilbao	1.085	0,5	62,5	3,2	45,7	54,3	99,7	0,3
	Mutualia-Ercilla	272	0,1	46,8	2,7	73,9	26,1	67,6	32,4
	Sanat. Bilbaino	615	0,3	56,5	5,7	37,4	62,6	99,7	0,3
	Guimón	2.843	1,2	61,0	0,5	26,2	73,8	100,0	.
	Intermutual	783	0,3	45,8	3,1	76,9	23,1	72,9	27,1
	S. Juan Dios	1.531	0,7	60,6	14,7	47,2	52,8	59,4	40,6
	Quiron-Bizkaia	2.062	0,9	42,9	3,1	43,4	56,6	56,5	43,5
	Onkologikoa	1.903	0,8	62,1	4,5	45,7	54,3	76,1	23,9
	Mutualia-Pakea	192	0,1	47,6	2,8	74,0	26,0	77,1	22,9
	Policl. Gipuzkoa	6.707	2,9	55,3	3,7	52,4	47,6	64,5	35,5
La Asunción	3.348	1,5	69,0	6,7	56,2	43,8	26,0	74,0	
<b>Guztira / Total</b>	<b>35.989</b>	<b>15,6</b>	<b>59,0</b>	<b>4,3</b>	<b>47,7</b>	<b>52,3</b>	<b>63,3</b>	<b>36,7</b>	
<b>GUZTIRA / TOTAL</b>	<b>230.300</b>	<b>100,0</b>	<b>59,8</b>	<b>5,4</b>	<b>50,3</b>	<b>49,7</b>	<b>37,5</b>	<b>62,5</b>	

**5. taula.** Ospitaleratze arrunten alta motak, sare publikoko eta pribatuko akutuen ospitaleetan.

**Tabla 5.** Tipos de alta de hospitalización convencional registradas en los hospitales de agudos de la red pública y privada.

ALTA-MOTA TIPO DE ALTA	O. publikoa H. públicos		O. pribatuak H. privados	
	Kop-N	%	Kop-N	%
<b>Etxera</b> Domicilio	175.704	90,4	34.328	95,2
<b>Beste ospitale batera lekualdatzea</b> Traslado a otro hospital	7.968	4,1	391	1,1
<b>Borondatezko alta</b> Alta voluntaria	562	0,3	23	0,1
<b>Heriotza</b> Fallecimiento	6.092	3,1	1.146	3,2
<b>Beste zentro soziosanitario batera lekualdatzea</b> Traslado a otro centro socio-sanitario	585	0,3	18	0,0
<b>Ospitale berara lekualdatzea (ospitaleratzea)</b> Traslado al (ingreso en el) mismo hospital	2.138	1,1	4	0,0
<b>Besteak</b> Otros	1.262	0,6	137	0,4
<b>Ezezaguna</b> Desconocido	0	0,0	18	0,0
<b>GUZTIRA / TOTAL</b>	<b>194.311</b>	<b>100,0</b>	<b>36.065</b>	<b>100,0</b>

**6. taula.** Ospitaleratze arrunten alta-zerbitzuak, sare publikoko eta pribatuko akutuen ospitaleetan.

**Tabla 6.** Servicio de alta en hospitalización convencional, en los hospitales de agudos de la red pública y privada.

Alta-serbitzua Servicio de Alta	Guztira Total Kop-N %		Ospitale Mota Tipo de Hospital			
			O. publikoa H. públicos		O. pribatuak H. privados	
			Kop-N	%	Kop-N	%
<b>Barne-Medikuntza</b> Medicina Interna	35.744	15,5	29.873	15,4	5.871	16,3
<b>Traumatologia eta Kirurgia Ortopedikoa</b> Traumatología y Cirugía Ortopédica	29.803	12,9	20.967	10,8	8.836	24,5
<b>Kirurgia Orokorra eta Aparatu Digestibokoa</b> Cirugía General y Digestiva	24.684	10,7	19.110	9,8	5.574	15,5
<b>Obstetrizia eta Ginekologia</b> Obstetricia y Ginecología	22.707	9,9	19.551	10,1	3.156	8,8
<b>Kardiologia</b> Cardiología	16.390	7,1	14.750	7,6	1.640	4,5
<b>Urologia</b> Urología	13.818	6,0	10.995	5,7	2.823	7,8
<b>Pneumologia</b> Neumología	12.600	5,5	12.530	6,4	70	0,2
<b>Aparatu digestibo</b> Digestivo	10.926	4,7	10.832	5,6	94	0,3
<b>Neurologia</b> Neurología	6.829	3,0	6.587	3,4	242	0,7
<b>Otorrinolaringologia</b> Otorrinolaringología	6.161	2,7	4.971	2,6	1.190	3,3
<b>Onkologia Mediko</b> Oncología Médica	5.904	2,6	5.529	2,8	375	1,0
<b>Pediatria</b> Pediatria	5.879	2,6	5.744	3,0	135	0,4
<b>Psikiatria</b> Psiquiatría	4.271	1,9	4.271	2,2	0	0,0
<b>Angiologia eta Hodietako Kirurgia</b> Angiología y Cirugía Vascular	3.896	1,7	3.672	1,9	224	0,6
<b>Kirurgia Plastikoa eta Konpontzaile</b> Cirugía Plástica y Reparadora	3.585	1,6	1.743	0,9	1.842	5,1
<b>Gaixotasun Infekziosoak</b> Enfermedades infecciosas	3.504	1,5	3.504	1,8	0	0,0
<b>Neurokirurgia</b> Neurocirugía	3.454	1,5	3.200	1,6	254	0,7
<b>Hematologia Kliniko</b> Hematología Clínica	3.031	1,3	3.030	1,6	1	0,0

Alta-serbitzua Servicio de Alta	Guztira Total Kop-N %		Ospitale Mota Tipo de Hospital			
			O. publikoa H. públicos Kop-N %		O. pribatuak H. privados Kop-N %	
<b>Beste batzuk</b> Otros	2.939	1,3	1.843	0,9	1.096	3,0
<b>Nefrologia</b> Nefrología	2.078	0,9	1.969	1,0	109	0,3
<b>Medikuntza Intentsibo</b> Medicina Intensiva	1.529	0,7	1.430	0,7	99	0,3
<b>Kirurgia Toraziko</b> Cirugía Torácica	1.469	0,6	1.339	0,7	130	0,4
<b>Ofthalmologia</b> Oftalmología	1.463	0,6	461	0,2	1.002	2,8
<b>Bihotzeko Kirurgia</b> Cirugía Cardiaca	1.341	0,6	751	0,4	590	1,6
<b>Aurpegi-masailetak</b> Cirugía Maxilofacial	1.181	0,5	1.062	0,5	119	0,3
<b>Kirurgia Pediatriko</b> Cirugía Pediátrica	1.039	0,5	1.014	0,5	25	0,1
<b>Larrialdiak</b> Urgencias	1.037	0,5	958	0,5	79	0,2
<b>Neonatalogia</b> Neonatología	823	0,4	781	0,4	42	0,1
<b>Endokrinologia</b> Endocrinología	815	0,4	815	0,4	0	0,0
<b>Anestesia eta Bizkortzea</b> Anestesia y Reanimación	738	0,3	733	0,4	5	0,0
<b>Zainketa Aringarrietako Unitatea</b> Unidad de Cuidados Paliativos	738	0,3	296	0,2	442	1,2
<b>GUZTIRA / TOTAL</b>	<b>230.376</b>	<b>100,0</b>	<b>194.311</b>	<b>100,0</b>	<b>36.065</b>	<b>100,0</b>



**7. taula.** Ospitaleratze arrunten kontaktuen banaketa, ospitale publikoetan eta pribatuetan, adin-taldearen eta sexuaren arabera.

**Tabla 7.** Distribución de las contactos de hospitalización convencional, en hospitales públicos y privados por grupos de edad y sexo.

Adina Edad	Guztira Total		Gizonak Hombres		Emakumeak Mujeres	
	Kop-N	%	Kop-N	%	Kop-N	%
<b>&lt;=14</b>	10.712	4,6	6.184	5,3	4.528	4,0
0 - 4	6.297	2,7	3.629	3,1	2.668	2,3
5-14	4.415	1,9	2.555	2,2	1.860	1,6
<b>15 - 29</b>	13.023	5,7	5.201	4,5	7.822	6,8
<b>30 - 49</b>	45.260	19,6	16.294	14,1	28.966	25,3
<b>50 - 64</b>	47.328	20,5	27.383	23,6	19.945	17,4
<b>65 - 79</b>	63.884	27,7	37.862	32,7	26.022	22,7
<b>&gt;=80</b>	50.168	21,8	22.904	19,8	27.264	23,8
80-89	40.341	17,5	19.598	16,9	20.743	18,1
>=90	9.827	4,3	3.306	2,9	6.521	5,7
<b>GUZTIRA / TOTAL</b>	<b>230.375</b>	<b>100,0</b>	<b>115.828</b>	<b>100,0</b>	<b>114.547</b>	<b>100,0</b>

**8. taula.** Ospitaleratze arrunten adierazleak, ospitale motaren, lurralde historikoaren eta sexuaren arabera.

**Tabla 8.** Indicadores de hospitalización convencional, por tipo de hospital, territorio histórico y sexo.

Ospitale Mota Tipo de hospital	Lurralde Territ. Hist	Bi sexuak Ambos sexos			Gizonak Hombres			Emakumeak Mujeres		
		K-Kop* N Cont*	A / P+	TG TB+	K-Kop N Cont	A / P	TG TB	K-Kop N Cont	A / P	TG TB
<b>Akutuen publikoak Agudos públicos</b>	Araba/Álava	34.923	1,37	107,3	17.729	1,45	110,7	17.194	1,29	104,0
	Bizkaia	95.788	1,34	84,0	48.757	1,41	88,8	47.031	1,28	79,5
	Gipuzkoa	63.600	1,33	89,0	32.119	1,40	92,1	31.481	1,27	86,2
	<b>EAE</b>	<b>194.311</b>	<b>1,34</b>	<b>89,1</b>	<b>98.605</b>	<b>1,41</b>	<b>93,2</b>	<b>95.706</b>	<b>1,28</b>	<b>85,3</b>
<b>Akutuen pribatuak Agudos privados</b>	Araba/Álava	2.974	1,15	9,1	1.547	1,16	9,7	1.427	1,14	8,6
	Bizkaia	20.441	1,19	17,9	8.950	1,21	16,3	11.491	1,17	19,4
	Gipuzkoa	12.649	1,21	17,7	6.726	1,23	19,3	5.923	1,20	16,2
	<b>EAE</b>	<b>36.064</b>	<b>1,19</b>	<b>16,5</b>	<b>17.223</b>	<b>1,21</b>	<b>16,3</b>	<b>18.841</b>	<b>1,17</b>	<b>16,8</b>

\* K-Kop / N-Cont: Kontaktuko kopurua / Número de contactos; + A/P: Kontaktuko pertsonako, Contactos por persona; †TG/TB: tasa gordina x1.000 biztanleko/ tasa bruta x1.000 habitantes

**9.1. taula.** Ospitaleratze arrunten kontaktuak, gizonetzkoenak, diagnostiko-taldearen eta lurralde historikoaren arabera, akutuen ospitale publikoetan eta pribatueta.

**Tabla 9.1.** Contactos de hospitalización convencional en hombres, por grupo de diagnóstico, y por territorio histórico; en hospitales de agudos públicos y privados.

<b>Diagnostiko-taldearen GNS-10-ES CIE-10-ES del Grupo de diagnóstico</b>	<b>Araba/Álava</b>		<b>Bizkaia</b>		<b>Gipuzkoa</b>	
	<b>Kop-N</b>	<b>%</b>	<b>Kop-N</b>	<b>%</b>	<b>Kop-N</b>	<b>%</b>
<b>Gaixotasun infekzioso eta parasitario batzuk</b> Ciertas enfermedades infecciosas y parasitarias	502	2,6	1.490	2,6	1.029	2,6
<b>Neoplasiak</b> Neoplasias	1.823	9,5	6.651	11,5	3.953	10,2
<b>Odola eta organo odol-sortzaileeko gaixotasunak eta immunitate-mekanis. dagozkion trastorno batzuk</b> Enferm. de la sangre y órganos hematopo. y ciertos trastornos que afectan al mecanismo inmunológico	274	1,4	686	1,2	377	1,0
<b>Gaixotasun endokrino, nutrizional eta metabolikoak</b> Enfermedades endocrinas, nutricionales y metabólicas	329	1,7	740	1,3	511	1,3
<b>Mental eta portaeraren nahasmenduak</b> Trastornos mentales y del comportamiento	382	2,0	1.334	2,3	708	1,8
<b>Nerbio-sistemako gaixotasunak</b> Enfermedades del sistema nervioso	521	2,7	1.209	2,1	1.007	2,6
<b>Begiaren eta begi-anexuen gaixotasunak</b> Enfermedades del ojo y sus anexos	61	0,3	406	0,7	146	0,4
<b>Belarriko eta mastoide-apofisiko gaixotasunak</b> Enfermedades del oído y de la apófisis mastoides	147	0,8	272	0,5	230	0,6
<b>Zirkulazio-aparatuko gaixotasunak</b> Enfermedades del aparato circulatorio	2.587	13,4	8.934	15,5	5.841	15,0
<b>Arnas-aparatuko gaixotasunak</b> Enfermedades del aparato respiratorio	3.115	16,2	7.536	13,1	5.700	14,7
<b>Digestio-aparatuko gaixotasunak</b> Enfermedades del aparato digestivo	2.534	13,1	9.193	15,9	5.388	13,9
<b>Larruzaleko eta azalpeko ehuneko gaixotasunak</b> Enfermedades de la piel y del tejido subcutáneo	250	1,3	682	1,2	582	1,5
<b>Sistema muskuloes. eta ehun konektiboko gaixotasunak</b> Enferm. del aparato musc-esq. y del tejido conectivo	1.676	8,7	4.363	7,6	3.718	9,6
<b>Aparatu genitourinarioko gaixotasunak</b> Enfermedades del aparato genitourinario	1.605	8,3	4.069	7,1	2.785	7,2
<b>Jaiotza inguruko denborald. sortutako ego. jakin batz</b> Ciertas afecciones originadas en el periodo perinatal	197	1,0	423	0,7	308	0,8
<b>Sortzetiko malformazioak, deformazioak eta kromosoma-anormalitateak</b> Malform. congénit., deform. y anomalías cromosómicas	146	0,8	327	0,6	195	0,5
<b>Sintomak, zeinuak eta emaitza kliniko eta laborategiko anormalak, beste inon sailkatu gabeak</b> Síntomas, signos y resultados anormales de pruebas complementarias, no clasificados bajo otro concepto	982	5,1	3.339	5,8	2.284	5,9
<b>Lesio traumatikoak, intoxikazioak eta kanpoko kausen beste ondorio jakin batzuk</b> Lesiones traumáticas, envenenamientos y otras consecuencias de causas externas	1.816	9,4	4.810	8,3	3.461	8,9
<b>Osasun-egoeran eragina duten faktoreak eta osasun-zerbitzuekin edukitako kontaktuak</b> Fact. que influyen en la salud y cont. con los serv. sanit.	329	1,7	1.242	2,2	621	1,6
<b>GUZTIRA / TOTAL</b>	<b>19.276</b>	<b>100,0</b>	<b>57.706</b>	<b>100,0</b>	<b>38.844</b>	<b>100,0</b>

**9.2. taula.** Ospitaleratze arrunten kontaktuak, emakumezkoak, diagnostiko-taldearen eta lurralde historikoaren arabera, akutuen ospitale publikoetan eta pribatuetan.

**Tabla 9.2.** Contactos de hospitalización convencional en mujeres, por grupo de diagnóstico, y por territorio histórico; en hospitales de agudos públicos y privados.

Diagnostiko-taldearen GNS-10-ES CIE-10-ES Grupo de diagnóstico	Araba/Álava		Bizkaia		Gipuzkoa	
	Kop-N	%	Kop-N	Kop-N	%	Kop-N
<b>Gaixotasun infekzioso eta parasitario batzuk</b> Ciertas enfermedades infecciosas y parasitarias	351	1,9	1.025	1,8	798	2,1
<b>Neoplasiak</b> Neoplasias	1.427	7,7	5.533	9,5	3.183	8,5
<b>Odola eta organo odol-sortzaileeko gaixotasunak eta immunitate-mekanis. dagozkion trastorno batzuk</b> Enferm. de la sangre y órganos hemato. y ciertos trastornos que afectan al mecanismo inmunológico	209	1,1	666	1,1	400	1,1
<b>Gaixotasun endokrino, nutrizional eta metabolikoak</b> Enfermedades endocrinas, nutricionales y metabólicas	371	2,0	1.134	1,9	611	1,6
<b>Mental eta portaeraren nahasmenduak</b> Trastornos mentales y del comportamiento	383	2,1	1.241	2,1	586	1,6
<b>Nerbio-sistemako gaixotasunak</b> Enfermedades del sistema nervioso	478	2,6	1.115	1,9	1.095	2,9
<b>Begiaren eta begi-anexuen gaixotasunak</b> Enfermedades del ojo y sus anexos	87	0,5	869	1,5	140	0,4
<b>Belarriko eta mastoide-apofisiko gaixotasunak</b> Enfermedades del oído y de la apófisis mastoides	153	0,8	280	0,5	207	0,6
<b>Zirkulazio-aparatuko gaixotasunak</b> Enfermedades del aparato circulatorio	1.894	10,2	6.281	10,7	3.856	10,3
<b>Arnas-aparatuko gaixotasunak</b> Enfermedades del aparato respiratorio	2.348	12,6	5.854	10,0	4.349	11,6
<b>Digestio-aparatuko gaixotasunak</b> Enfermedades del aparato digestivo	1.954	10,5	7.045	12,0	4.024	10,8
<b>Larruzaleko eta azalpeko ehuneko gaixotasunak</b> Enfermedades de la piel y del tejido subcutáneo	202	1,1	588	1,0	467	1,2
<b>Sistema muskuloes. eta ehun konektiboko gaixotasunak</b> Enferm. del aparato musculoesq. y del tejido conectivo	1.706	9,2	5.234	8,9	3.350	9,0
<b>Aparatu genitourinarioko gaixotasunak</b> Enfermedades del aparato genitourinario	1.176	6,3	3.906	6,7	2.293	6,1
<b>Haurdunaldia, erditzea eta puerperio</b> Embarazo, parto y puerperio	2.813	15,1	8.297	14,2	5.775	15,4
<b>Jaiotza inguruko denborald. sortutako ego. jakin batz</b> Ciertas afecciones originadas en el periodo perinatal	151	0,8	315	0,5	272	0,7
<b>Sortzetiko malformazioak, deformazioak eta kromosoma-anormalitateak</b> Malform. congénit., deform. y anomalías cromosómicas	88	0,5	290	0,5	136	0,4
<b>Sintomak, zeinuak eta emaitza kliniko eta laborategiko anormalak, beste inon sailkatu gabeak</b> Síntomas, signos y resultados anormales de pruebas complementarias, no clasificados bajo otro concep.	799	4,3	2.539	4,3	1.885	5,0
<b>Lesio traumatikoak, intoxikazioak eta kanpoko kausen beste ondorio jakin batzuk</b> Lesiones traumát., envenen. y consec. de causa ext.	1.694	9,1	4.624	7,9	3.112	8,3
<b>Osasun-egoeran eragina duten faktoreak eta osasun-zerbitzuekin edukitako kontaktuak</b> Fact. influyen en la salud y cont. con los serv. sanit.	337	1,8	1.686	2,9	865	2,3
<b>GUZTIRA / TOTAL</b>	<b>18.621</b>	<b>100,0</b>	<b>58.522</b>	<b>100,0</b>	<b>37.404</b>	<b>100,0</b>

**10. taula.** Ospitaleratze arrunten diagnostikorik ohikoenak, 3 digituko diagnostiko-kategorien, kopuruen, adinaren eta batez besteko egonaldia araberak, ospitale publikoetan. Sexuren araberako datuak.

**Tabla 10.** Diagnósticos más frecuentes, por categorías diagnósticas de 3 dígitos, número, edad y estancia media; en hospitalización convencional, en hospitales públicos. Datos por sexo.

Diagnostiko nagusiaren GNS-10-ES CIE-10-ES de diagnóstico principal	Bi sexuak Ambos sexos				Gizonak Hombres				Emakumeak Mujeres			
	Kop-N	%	$\bar{x}$	$\bar{x}$	Kop-N	%	$\bar{x}$	$\bar{x}$	Kop-N	%	$\bar{x}$	$\bar{x}$
			Ad/Ed	Eg/Es			Ad/Ed	Eg/Es			Ad/Ed	Eg/Es
<b>K80</b> Kolelitiasi Colelitiasis	3.972	2,0	63,2	4,2	1.731	1,8	65,7	4,7	2.241	2,3	61,2	3,9
<b>J18</b> Pneumonia, zehaztugabeko organismoak sortua	3.719	1,9	69,7	6,1	2.157	2,2	69,1	6,3	1.562	1,6	70,4	5,8
<b>I50</b> Neumonía, microorganismo no especificado												
<b>I50</b> Bihotz- gutxiegitasun Insuficiencia cardiaca	3.623	1,9	79,8	6,4	1.978	2,0	77,5	6,6	1.645	1,7	82,5	6,2
<b>J44</b> Biriketako beste gaixotasun buxatzaile kroniko batzuk												
<b>J44</b> Otras enfermedades pulmonares obstructivas crónicas	3.556	1,8	73,1	5,8	2.691	2,7	74,2	5,8	865	0,9	70,0	5,8
<b>N39</b> Gernu-aparatuko beste nahasmendu batzuk												
<b>N39</b> Otros trastornos del aparato urinario	3.084	1,6	69,3	5,2	1.521	1,5	67,2	5,3	1.563	1,6	71,4	5,1
<b>I63</b> Garuneko infartu Infarto cerebral												
<b>I63</b> Garuneko infartu Infarto cerebral	2.988	1,5	75,0	6,7	1.578	1,6	71,9	6,8	1.410	1,5	78,6	6,6
<b>J98</b> Beste arnas nahasmendu batzuk												
<b>J98</b> Otros trastornos respiratorios	2.704	1,4	73,6	5,4	1.352	1,4	70,9	5,3	1.352	1,4	76,3	5,5
<b>S72</b> Izterrezur haustura Fractura de fémur												
<b>S72</b> Izterrezur haustura Fractura de fémur	2.558	1,3	81,2	9,6	712	0,7	74,2	9,8	1.846	1,9	83,9	9,5
<b>O48</b> Haurduntza luzea Embarazo cronológicamente avanzado												
<b>O48</b> Embarazo cronológicamente avanzado	2.476	1,3	33,1	2,6	0	0,0	0,0	0,0	2.476	2,6	33,1	2,6
<b>K40</b> Izaiko hernia Hernia inguinal												
<b>K40</b> Hernia inguinal	2.430	1,3	65,8	1,4	2.160	2,2	65,7	1,4	270	0,3	66,5	1,8

Diagnostiko nagusiaren GNS-10-ES CIE-10-ES de diagnóstico principal	Bi sexuak Ambos sexos				Gizonak Hombres				Emakumeak Mujeres			
	Kop-N	%	$\bar{x}$	$\bar{x}$	Kop-N	%	$\bar{x}$	$\bar{x}$	Kop-N	%	$\bar{x}$	$\bar{x}$
			Ad/Ed	Eg/Es			Ad/Ed	Eg/Es			Ad/Ed	Eg/Es
I48 <b>Aurikula-fibrilazio eta flutter</b> Fibrilación y flutter auricular	2.392	1,2	72,2	3,5	1.337	1,4	68,3	3,2	1.055	1,1	77,1	3,9
M17 <b>Belaunetako artrosi</b> Artrosis de rodilla	2.381	1,2	70,7	5,6	990	1,0	69,2	5,6	1.391	1,5	71,8	5,7
A41 <b>Bestelako septizemia batzuk</b> Otras sepsis	2.173	1,1	72,7	9,9	1.280	1,3	72,2	10,2	893	0,9	73,5	9,5
K35 <b>Apendizitis akutua</b> Apendicitis aguda	2.103	1,1	33,1	3,5	1.203	1,2	30,8	3,5	900	0,9	36,3	3,7
R07 <b>Eztarriko eta bularraldeko mina</b> Dolor de garganta y de tórax	2.066	1,1	66,3	3,2	1.202	1,2	63,7	3,2	864	0,9	69,9	3,4
M16 <b>Koxartrosia</b> Artrosis de cadera	1.963	1,0	67,3	6,1	1.138	1,2	64,6	5,8	825	0,9	71,1	6,4
C67 <b>Maskuriko neoplasia gaiztoa</b> Neoplasia maligna de vejiga	1.921	1,0	71,1	4,6	1.597	1,6	71,1	4,7	324	0,3	71,1	4,2
O70 <b>Perineko urradura, erditzea bitartean</b> Desgarro perineal en el parto	1.897	1,0	33,1	2,6	0	0,0	0,0	0,0	1.897	2,0	33,1	2,6

**11.1. taula.** Ospitaleratze arrunten diagnostikorik ohikoenak, 3 digituko diagnostiko-kategorien, kopuruen, adinaren eta batez besteko egonaldiaren arabera, ospital pribatuetan. Sexuaren arabera datuak.

**Tabla 11.1.** Diagnósticos más frecuentes, por categorías diagnósticas de 3 dígitos, número, edad y estancia media; en hospitalización convencional, en hospitales privados. Datos por sexo.

Diagnostiko nagusiaren GNS-10-ES	Bi sexuak Ambos sexos				Gizonak Hombres				Emakumeak Mujeres				
	CIE-10-ES de Diagnóstico principal	Kop- N	%	$\bar{X}$	$\bar{X}$	Kop- N	%	$\bar{X}$	$\bar{X}$	Kop- N	%	$\bar{X}$	$\bar{X}$
				Ad/Ed	Eg/Es			Ad/Ed	Eg/Es			Ad/Ed	Eg/Es
<b>M17</b>	<b>Belaunetako artrosi</b> Artrosis de rodilla	1.014	2,8	70,9	5,5	394	2,3	69,3	5,4	620	3,3	72,0	5,6
<b>M23</b>	<b>Belauneko barruko lesio</b> Trastorno interno de rodilla	1.003	2,8	40,7	1,3	660	3,8	40,6	1,2	343	1,8	40,9	1,3
<b>K40</b>	<b>Iztaiko hernia</b> Hernia inguinal	971	2,7	62,2	1,2	832	4,8	61,9	1,2	139	0,7	64,3	1,5
<b>H26</b>	<b>Bestelako katarata batzuk</b> Otras cataratas	869	2,4	69,3	0,0	252	1,5	69,1	0,0	617	3,3	69,4	0,0
<b>K80</b>	<b>Kolelitiasi</b> Colelitiasis	783	2,2	61,6	3,3	321	1,9	63,2	3,7	462	2,5	60,5	3,0
<b>J34</b>	<b>Sudurreko eta sinu paranasaletako beste gaixotasun batzuk</b> Otras enfermedades y las no especificadas de la nariz y de los senos nasales	542	1,5	41,5	1,1	315	1,8	42,6	1,2	227	1,2	39,9	1,0
<b>M16</b>	<b>Koxartrosia</b> Artrosis de cadera	526	1,5	68,4	5,7	305	1,8	66,2	5,4	221	1,2	71,4	6,1
<b>N40</b>	<b>Próstata(ko) hiperplasia onbera</b> Hiperplasia prostática benigna	510	1,4	69,4	3,4	510	3,0	69,4	3,4	.	.	.	.
<b>Z51</b>	<b>Ondorengo beste zainketa batzuk</b> Contacto para otros cuidados posteriores	505	1,4	76,0	38,4	283	1,6	74,8	53,4	222	1,2	77,6	19,3
<b>N39</b>	<b>Gernu-aparatuko beste nahasmendu batzuk</b> Otros trastornos del aparato urinario	497	1,4	72,9	4,8	199	1,2	71,5	5,3	298	1,6	73,8	4,5
<b>C50</b>	<b>Bularreko neoplasia gaiztoa</b> Neoplasia maligna de mama	494	1,4	59,5	2,4	2	0,0	72,0	2,0	492	2,6	59,5	2,4
<b>M75</b>	<b>Sorbaldako lesioak</b> Lesiones de hombro	470	1,3	56,9	1,2	256	1,5	55,5	1,1	214	1,1	58,5	1,2

Diagnostiko nagusiaren GNS-10-ES	Bi sexuak Ambos sexos				Gizonak Hombres				Emakumeak Mujeres				
	CIE-10-ES de Diagnóstico principal	Kop- N	%	$\bar{X}$	$\bar{X}$	Kop- N	%	$\bar{X}$	$\bar{X}$	Kop- N	%	$\bar{X}$	$\bar{X}$
				Ad/Ed	Eg/Es			Ad/Ed	Eg/Es			Ad/Ed	Eg/Es
<b>J18</b> <i>Pneumonia, zehaztugabeko organismoak sortua</i> Neumonía, microorganismo no especificado	468	1,3	73,0	6,6	250	1,5	72,4	7,1	218	1,2	73,8	6,1	
<b>O70</b> <i>Perineko urradura, erditzea bitartean</i> Desgarro perineal en el parto	461	1,3	34,8	2,6	0	0,0	0,0	0,0	461	2,4	34,8	2,6	
<b>M47</b> <i>Espondilosi</i> Espondilosis	453	1,3	63,5	0,3	130	0,8	65,7	0,4	323	1,7	62,6	0,2	
<b>I50</b> <i>Bihotz-gutxiegitasun</i> Insuficiencia cardiaca	449	1,2	82,9	7,3	255	1,5	80,6	6,9	194	1,0	85,9	7,8	
<b>M20</b> <i>Hatzetako eta behaztetako deformitate hartuak</i> Deformidades adquiridas de los dedos de manos y pies	435	1,2	61,1	0,8	87	0,5	56,5	0,9	348	1,8	62,3	0,8	
<b>M25</b> <i>Giltzaduratako beste nahasmendu batzuk, beste inon sailkatu gabeak</i> Otros trastornos de articulación, no clasificados bajo otro concepto	392	1,1	48,4	2,0	227	1,3	46,3	1,8	165	0,9	51,2	2,3	
<b>N20</b> <i>Giltzurruneko eta ureterreko harriak</i> Cálculo de riñón y uréter	390	1,1	55,8	2,4	234	1,4	55,7	2,1	156	0,8	56,0	2,7	
<b>O80</b> <i>Berezko erditze bakuna</i> Admisión para el parto a término no complicado	388	1,1	34,8	2,6	0	0,0	0,0	0,0	388	2,1	34,8	2,6	

**11.2. taula.** Ospitaleratze arrunten diagnostikorik ohikoenak, 3 digituko diagnostiko-kategorien, kopuruen, adinaren eta batez besteko egonaldiaren arabera, ospitale pribatuetan. Lurralde historikoaren araberrako datuak.

**Tabla 11.2.** Diagnósticos más frecuentes, por categorías diagnósticas de 3 dígitos, número, edad y estancia media; en hospitalización convencional, en hospitales privados. Datos por territorio histórico.

Diagnostiko nagusiaren GNS-10-ES CIE-10-ES de Diagnóstico principal	ARABA/ÁLAVA				BIZKAIA				GIPUZKOA			
	Kop-N	%	$\bar{x}$ Ad/Ed	$\bar{x}$ Eg/Es	Kop-N	%	$\bar{x}$ Ad/Ed	$\bar{x}$ Eg/Es	Kop-N	%	$\bar{x}$ Ad/Ed	$\bar{x}$ Eg/Es
<b>M17</b> <i>Belaunetako artrosi</i> Artrosis de rodilla	75	2,5	69,4	5,9	714	3,5	71,0	5,4	225	1,8	71,3	5,7
<b>M23</b> <i>Belauneko barruko lesio</i> Trastorno interno de rodilla	156	5,2	40,4	1,6	441	2,2	38,5	1,2	406	3,2	43,2	1,2
<b>K40</b> <i>Iztaiko hernia</i> Hernia inguinal	131	4,4	58,6	1,1	671	3,3	62,6	1,2	169	1,3	63,5	1,3
<b>H26</b> <i>Bestelako katarata batzuk</i> Otras cataratas	26	0,9	65,1	0,1	828	4,1	69,5	0,0	15	0,1	66,8	0,0
<b>K80</b> <i>Kolelitiasi</i> Colelitiasis	63	2,1	57,3	2,9	493	2,4	61,5	3,3	227	1,8	63,0	3,5
<b>J34</b> <i>Sudurreko eta sinu paranasaletako beste gaixotasun batzuk</i> Otras enfermedades y las no especificadas de la nariz y de los senos nasales	27	0,9	37,3	1,1	300	1,5	44,1	0,9	215	1,7	38,4	1,4
<b>M16</b> <i>Koxartrosia</i> Artrosis de cadera	77	2,6	67,1	5,5	271	1,3	67,8	5,6	178	1,4	69,8	5,9
<b>N40</b> <i>Próstata(ko) hiperplasia onbera</i> Hiperplasia prostática benigna	62	2,1	67,5	2,6	256	1,3	69,3	3,5	192	1,5	70,2	3,5
<b>Z51</b> <i>Ondorengo beste zainketa batzuk</i> Contacto para otros cuidados posteriores	17	0,6	67,2	7,8	448	2,2	76,9	41,9	40	0,3	70,4	13,1
<b>N39</b> <i>Gernu-aparatuko beste nahasmendu batzuk</i> Otros trastornos del aparato urinario	38	1,3	70,3	5,3	302	1,5	74,3	4,4	157	1,2	70,7	5,7
<b>C50</b> <i>Bularreko neoplasia gaiztoa</i> Neoplasia maligna de mama	6	0,2	76,8	9,7	247	1,2	59,5	2,6	241	1,9	59,2	2,1
<b>M75</b> <i>Sorbaldako lesioak</i> Lesiones de hombro	80	2,7	56,8	1,4	106	0,5	54,0	1,3	284	2,2	57,9	1,1



Diagnostiko nagusiaren GNS-10-ES CIE-10-ES de Diagnóstico principal	ARABA/ÁLAVA				BIZKAIA				GIPUZKOA			
	Kop-N	%	$\bar{x}$	$\bar{x}$	Kop-N	%	$\bar{x}$	$\bar{x}$	Kop-N	%	$\bar{x}$	$\bar{x}$
			Ad/Ed	Eg/Es			Ad/Ed	Eg/Es			Ad/Ed	Eg/Es
<b>J18</b> <i>Pneumonia, zehaztugabeko organismoak sortua</i> Neumonía, microorganismo no especificado	37	1,2	75,5	6,2	244	1,2	73,5	6,1	187	1,5	72,0	7,3
<b>O70</b> <i>Perineko urradura, erditzea bitartean</i> Desgarro perineal en el parto	10	0,3	35,8	2,6	317	1,6	34,8	2,6	134	1,1	34,9	2,7
<b>M47</b> <i>Espondilosi</i> Espondilosis	7	0,2	51,3	2,0	436	2,1	63,4	0,1	10	0,1	75,6	5,8
<b>I50</b> <i>Bihotz-gutxiegitasun</i> Insuficiencia cardiaca	27	0,9	86,5	7,7	221	1,1	84,0	6,0	201	1,6	81,3	8,6
<b>M20</b> <i>Hatzetako eta behatzetako deformitate hartuak</i> Deformidades adquiridas de los dedos de manos y pies	37	1,2	53,4	0,8	357	1,7	61,9	0,8	41	0,3	60,9	1,4
<b>M25</b> <i>Giltzaduratako beste nahasmendu batzuk, beste inon sailkatu gabeak</i> Otros trastornos de articulación, no clasificados bajo otro concepto	73	2,5	41,7	2,3	221	1,1	51,4	1,7	98	0,8	46,5	2,4
<b>N20</b> <i>Giltzurruneko eta ureterreko harriak</i> Cálculo de riñón y uréter	52	1,7	56,5	2,3	235	1,1	56,0	2,4	103	0,8	55,0	2,3
<b>O80</b> <i>Berezko erditze bakuna</i> Admisión para el parto a término no complicado	11	0,4	33,9	2,7	229	1,1	35,0	2,5	148	1,2	34,6	2,6

**12. taula.** Ospitaleratze arrunten diagnostikorik ohikoenak, 3 digituko diagnostiko-kategorien, kopuruen, adinaren eta batez besteko egonaldiak kontuan hartuta, ospitale publikoetan eta pribatuetan. (Ad: adina; Eg: egonaldia).

**Tabla 12.** Diagnósticos principales más frecuentes, considerando categorías diagnósticas de 3 dígitos, por servicios: número, edad y estancia media; en hospitalización convencional, en hospitales públicos y privados. (Ed: edad; Es: Estancia)

<b>Diagnostiko nagusiaren GNS-10-ES CIE-10-ES de Diagnóstico principal</b>		<b>Koop-N</b>	<b>%</b>	<b><math>\bar{X}</math> Ad/Ed</b>	<b><math>\bar{X}</math> Eg/Es</b>
<b>Barne-medikuntza / Medicina interna</b>		<b>35.744</b>	<b>15,5</b>	<b>76,0</b>	<b>6,5</b>
<b>I50</b>	<b>Bihotz-gutxiegitasun</b> Insuficiencia cardiaca	2.172	6,1	82,8	6,4
<b>J18</b>	<b>Pneumonia, zehaztugabeko organismoak sortua</b> Neumonía, microorganismo no especificado	2.044	5,7	77,3	6,3
<b>J98</b>	<b>Beste arnas nahasmendu batzuk</b> Otros trastornos respiratorios	1.775	5,0	80,9	5,6
<b>N39</b>	<b>Gernu-aparatuko beste nahasmendu batzuk</b> Otros trastornos del aparato urinario	1.700	4,8	80,5	6,0
<b>J44</b>	<b>Biriketako beste gaixotasun buxatzaile kroniko batzuk</b> Otras enfermedades pulmonares obstructivas crónicas	1.630	4,6	76,5	6,2
<b>Traumatologia eta Kirurgia Ortopedikoa / Traumatología y C. Ortopédica</b>		<b>29.803</b>	<b>12,9</b>	<b>59,7</b>	<b>4,3</b>
<b>M17</b>	<b>Belaunetako artrosi</b> Artrosis de rodilla	3.368	11,3	70,8	5,6
<b>S72</b>	<b>Izterrezur haustura</b> Fractura de fémur	2.801	9,4	80,5	9,1
<b>M16</b>	<b>Koxartrosia</b> Artrosis de cadera	2.472	8,3	67,6	6,0
<b>M23</b>	<b>Belauneko barruko lesio</b> Trastorno interno de rodilla	1.806	6,1	43,1	1,1
<b>S82</b>	<b>Zangoko haustura, orkatilakoa barne</b> Fractura de pierna, incluyendo tobillo	1.644	5,5	52,2	3,7
<b>Kirurgia Orokorra eta Digestio-Aparatuko Kirurgia / Cirugía General y del Aparato Digestivo</b>		<b>24.684</b>	<b>10,7</b>	<b>59,8</b>	<b>4,8</b>
<b>K80</b>	<b>Kolelitiasi</b> Colelitiasis	3.622	14,7	60,6	3,3
<b>K40</b>	<b>Iztaiko hernia</b> Hernia inguinal	3.280	13,3	65,4	1,3
<b>K35</b>	<b>Apendizitis akutua</b> Apendicitis aguda	1.901	7,7	37,0	3,4
<b>K43</b>	<b>Sabel hernia</b> Hernia ventral	1.109	4,5	63,5	3,9
<b>C18</b>	<b>Koloneko neoplasia gaiztoa</b> Neoplasia maligna de colon	952	3,9	71,7	10,4
<b>Obstetrizia eta Ginekologia / Obstetricia y Ginecología</b>		<b>22.707</b>	<b>9,9</b>	<b>38,4</b>	<b>2,9</b>
<b>O48</b>	<b>Haurduntza luzea</b> Embarazo cronológicamente avanzado	2.572	11,3	33,2	2,6
<b>O70</b>	<b>Perineko urradura, erditzea bitartean</b> Desgarro perineal en el parto	2.358	10,4	33,4	2,6

<b>Diagnostiko nagusiaren GNS-10-ES CIE-10-ES de Diagnóstico principal</b>		<b>Koop-N</b>	<b>%</b>	<b><math>\bar{X}</math> Ad/Ed</b>	<b><math>\bar{X}</math> Eg/Es</b>
<b>O42</b>	<b>Mintzen haustura goiztiarra</b> Rotura prematura de membranas	1.761	7,8	33,5	3,4
<b>O80</b>	<b>Berezko erditze bakuna</b> Admisión para el parto a término no complicado	1.209	5,3	32,8	2,5
<b>O99</b>	<b>Amaren bestelako gaixotasun batzuk, beste nonbait sailkatzeko modukoak, baina haurduntza, erditzea eta erdiberriaroa konplikatzen dutenak</b> Otras enfermedades maternas clasificadas bajo otro concepto pero que complican el embarazo, parto y puerperio	1.066	4,7	33,1	2,7
<b>Kardiologia / Cardiología</b>		<b>16.390</b>	<b>7,1</b>	<b>71,0</b>	<b>4,7</b>
<b>I48</b>	<b>Aurikula-fibrilazio eta flutter</b> Fibrilación y flutter auricular	1.897	11,6	70,7	3,2
<b>I25</b>	<b>Bihotzeko gaixotasun iskemiko kronikoa</b> Enfermedad isquémica crónica cardiaca	1.834	11,2	67,5	3,8
<b>R07</b>	<b>Eztarriko eta bularraldeko mina</b> Dolor de garganta y de tórax	1.777	10,8	66,2	3,1
<b>I21</b>	<b>Miokardioko infartu akutua</b> Infarto agudo de miocardio	1.773	10,8	66,2	6,2
<b>I50</b>	<b>Bihotz-gutxiegitasun</b> Insuficiencia cardiaca	1.560	9,5	77,5	6,5
<b>Urologia / Urología</b>		<b>13.818</b>	<b>6,0</b>	<b>64,2</b>	<b>3,7</b>
<b>C67</b>	<b>Maskuriko neoplasia gaiztoa</b> Neoplasia maligna de vejiga	2.148	15,5	71,1	4,3
<b>N20</b>	<b>Giltzurruneko eta ureterreko harriak</b> Cálculo de riñón y uréter	1.668	12,1	54,7	2,7
<b>N40</b>	<b>Próstata(ko) hiperplasia onbera</b> Hiperplasia prostática benigna	1.593	11,5	69,5	3,9
<b>C61</b>	<b>Prostatako neoplasia gaiztoa</b> Neoplasia maligna de próstata	1.155	8,4	67,3	3,8
<b>N39</b>	<b>Gernu-aparatuko beste nahasmendu batzuk</b> Otros trastornos del aparato urinario	849	6,1	65,0	3,7
<b>Pneumologia / Neumología</b>		<b>12.600</b>	<b>5,5</b>	<b>68,9</b>	<b>5,8</b>
<b>J44</b>	<b>Biriketako beste gaixotasun buxatzaile kroniko batzuk</b> Otras enfermedades pulmonares obstructivas crónicas	1.958	15,5	71,2	5,5
<b>J18</b>	<b>Pneumonia, zehaztugabeko organismoak sortua</b> Neumonía, microorganismo no especificado	1.435	11,4	67,9	5,4
<b>J45</b>	<b>Asma</b> Asma	982	7,8	57,1	5,1
<b>J96</b>	<b>Arnas gutxiegitasun, beste inon sailkatu gabea</b> Insuficiencia respiratoria, no clasificada bajo otro concepto	850	6,7	72,4	6,6
<b>J10</b>	<b>Gripe, beste gripe birus ezagun batzuek eragitakoa</b> Gripe debida a otros tipos de virus de la gripe identificados	659	5,2	70,8	5,7

<b>Diagnostiko nagusiaren GNS-10-ES CIE-10-ES de Diagnóstico principal</b>		<b>Koop-N</b>	<b>%</b>	<b><math>\bar{X}</math> Ad/Ed</b>	<b><math>\bar{X}</math> Eg/Es</b>
<b>Digestio-aparatua / Digestivo</b>		<b>10.926</b>	<b>4,7</b>	<b>66,2</b>	<b>6,7</b>
<b>K80</b>	<b>Kolelitiasi Colelitiasis</b>	807	7,4	69,6	6,7
<b>K85</b>	<b>Pankreatitis akutu Pancreatitis aguda</b>	672	6,2	64,0	8,7
<b>K92</b>	<b>Digestio-aparatuko beste gaixotasun batzuk Otras enfermedades de aparato digestivo</b>	624	5,7	72,5	6,0
<b>K52</b>	<b>Beste gastroenteritis eta kolitis ez-infekzioso batzuk eta zehaztu gabeak Otras gastroenteritis y colitis no infecciosas y las no especificadas</b>	443	4,1	59,8	5,3
<b>R10</b>	<b>Abdomeneko eta pelbiseko mina Dolor abdominal y pélvico</b>	434	4,0	58,3	4,5

<b>Neurologia / Neurologia</b>		<b>6.829</b>	<b>3,0</b>	<b>67,1</b>	<b>6,1</b>
<b>I63</b>	<b>Garuneko infartua Infarto cerebral</b>	2.469	36,2	74,4	6,5
<b>G40</b>	<b>Epilepsia eta epileptiko krisi errepikariak Epilepsia y crisis epilépticas recurrentes</b>	508	7,4	56,2	5,1
<b>G45</b>	<b>Garuneko istripu iskemiko iragankorrak eta erlazionaturiko sindromeak Accidentes isquémicos cerebrales transitorios y síndromes relacionados</b>	442	6,5	72,1	3,7
<b>I61</b>	<b>Garun-barneko odoljario, ez traumatiko Hemorragia intracerebral no traumática</b>	184	2,7	76,3	9,4
<b>I67</b>	<b>Bestelako gaixotasun zerebrobaskular batzuk Otras enfermedades cerebrovasculares</b>	178	2,6	62,6	4,5

<b>ORL / ORL</b>		<b>6.161</b>	<b>2,7</b>	<b>39,2</b>	<b>2,3</b>
<b>J35</b>	<b>Amigdaletako eta adenoideetako gaixotasun kronikoak Enfermedades crónicas de las amígdalas y de las adenoides</b>	1.243	20,2	13,3	1,0
<b>J34</b>	<b>Sudurreko eta sino paranasaleetako bestelako eta zehaztugabe gaixotasunak Otras enfermedades y las no especificadas de la nariz y de los senos nasales</b>	939	15,2	41,5	1,1
<b>J36</b>	<b>Abszesu periamigdalino Absceso periamigdalino</b>	501	8,1	37,3	2,5
<b>J33</b>	<b>Sudurreko polipo Pólipo nasal</b>	287	4,7	50,1	1,2
<b>J03</b>	<b>Amigdalitis akutua Amigdalitis aguda</b>	238	3,9	28,6	1,7

<b>Onkologia Medikoa / Oncología Médica</b>		<b>5.904</b>	<b>2,6</b>	<b>64,4</b>	<b>7,5</b>
<b>C78</b>	<b>Arnas eta digestio-organoetako neoplasia gaizto sekundario Neoplasia maligna secundaria de órganos respiratorios y digestivos</b>	479	8,1	64,2	7,6
<b>C34</b>	<b>Bronkio eta biriketako neoplasia gaiztoa Neoplasia maligna de bronquio y pulmón</b>	335	5,7	64,4	7,8

<b>Diagnostiko nagusiaren GNS-10-ES CIE-10-ES de Diagnóstico principal</b>		<b>Koop-N</b>	<b>%</b>	<b><math>\bar{X}</math> Ad/Ed</b>	<b><math>\bar{X}</math> Eg/Es</b>
<b>G89</b>	<b>Mina, beste inon sailkatu gabea</b> Dolor, no clasificado bajo otro concepto	310	5,3	63,6	8,0
<b>C79</b>	<b>Bestelako eta zehaztugabeko lekuetako neoplasia gaizto sekundario</b> Neoplasia maligna secundaria de otras localizaciones y las no especificadas	304	5,1	63,0	8,0
<b>D70</b>	<b>Neutropenia</b> Neutropenia	251	4,3	61,0	5,6
<b>Pediatría / Pediatría</b>		<b>5.879</b>	<b>2,6</b>	<b>3,6</b>	<b>5,7</b>
<b>J21</b>	<b>Bronkiolitis akutu</b> Bronquiolitis aguda	406	6,9	0,1	5,6
<b>R06</b>	<b>Arnasketaren anormalitateak</b> Alteraciones de la respiración	356	6,1	4,6	1,3
<b>Z51</b>	<b>Ondorengo beste zainketa batzuk</b> Contacto para otros cuidados posteriores	297	5,1	9,2	3,4
<b>J96</b>	<b>Arnas gutxiegitasun, beste inon sailkatu gabea</b> Insuficiencia respiratoria, no clasificada bajo otro concepto	190	3,2	2,6	6,5
<b>J45</b>	<b>Asma</b> Asma	178	3,0	5,0	3,1
<b>Psikiatria / Psiquiatría</b>		<b>4.271</b>	<b>1,9</b>	<b>43,8</b>	<b>15,2</b>
<b>F20</b>	<b>Eskizofrenia</b> Esquizofrenia	621	14,5	41,6	18,6
<b>F31</b>	<b>Nahasmendu bipolar</b> Trastorno bipolar	351	8,2	48,7	19,9
<b>F32</b>	<b>Depresio-gertakari larria</b> Trastorno depresivo mayor, episodio único	309	7,2	49,9	17,0
<b>F10</b>	<b>Alkoholarekin lotutako nahasmenduak</b> Trastornos relacionados con alcohol	287	6,7	48,5	10,7
<b>F29</b>	<b>Substantzia edo egoera fisiologiko ezagunarekin ez lotutako zehaztugabeko psikosi</b> Psicosis no especificada no debida a sustancia o afección fisiológica conocidas	237	5,5	36,8	15,4
<b>Angiologia eta Hodietako Kirurgia / Angiología y Cirugía Vascular</b>		<b>3.896</b>	<b>1,7</b>	<b>68,0</b>	<b>7,4</b>
<b>I70</b>	<b>Aterosklerosi</b> Atherosclerosis	1.252	32,1	72,1	9,1
<b>I83</b>	<b>Beheko gorputz-adarretako bena barikosoak</b> Venas varicosas de extremidades inferiores	565	14,5	55,6	1,6
<b>I82</b>	<b>Beste enbolismo eta bena-tronbosi mota batzuk</b> Otros tipos de embolia y trombosis venosa	301	7,7	66,1	3,5
<b>T82</b>	<b>Protesi, inplante eta transplante kardiako eta baskularren konplikazioak</b> Complicaciones de prótesis, implantes e injertos cardiacos y vasculares	289	7,4	71,0	6,9
<b>I71</b>	<b>Aorta-aneurisma eta disekezioa</b> Aneurisma y disección aórticos	241	6,2	72,4	7,8

<b>Diagnostiko nagusiaren GNS-10-ES CIE-10-ES de Diagnóstico principal</b>		<b>Koop-N</b>	<b>%</b>	<b><math>\bar{X}</math> Ad/Ed</b>	<b><math>\bar{X}</math> Eg/Es</b>
<b>Kirurgia Plastikoa eta Konpontzaile / Cirugía Plástica y Reparadora</b>		<b>3.585</b>	<b>1,6</b>	<b>48,7</b>	<b>2,9</b>
<b>Z41</b>	<b>Osasun-egoera bat konpontzeko ez diren prozeduretarako kontaktua</b> Contacto para procedimientos con fines distintos a remediar un estado de salud	344	9,6	39,3	1,2
<b>N62</b>	<b>Bular hipertrofia</b> Hipertrofia mamaria	308	8,6	38,2	1,6
<b>Z42</b>	<b>Lesio erreparazio edo prozedura mediku baten ostean eskatutako kirurgia plastiko eta zuzentzaile</b> Contacto para cirugía plástica y reconstructiva después de un procedimiento médico o reparación de lesión	261	7,3	51,0	3,1
<b>C44</b>	<b>Beste neoplasia gaizto batzuk eta larruzaleko zehaztugabeak</b> Otras neoplasias malignas y las no especificadas de piel	258	7,2	77,2	1,8
<b>N64</b>	<b>Bularreko beste nahasmendu batzuk</b> Otros trastornos mamarios	212	5,9	36,6	1,3
<b>Gaixotasun Infekziosoak / Enfermedades Infecciosas</b>		<b>3.504</b>	<b>1,5</b>	<b>60,8</b>	<b>6,7</b>
<b>L03</b>	<b>Zelulitis eta linfangitis akutu</b> Celulitis y linfangitis aguda	382	10,9	64,5	5,5
<b>N10</b>	<b>Pielonefritis akutu</b> Pielonefritis aguda	381	10,9	52,9	4,5
<b>N39</b>	<b>Gernu-aparatuko beste nahasmendu batzuk</b> Otros trastornos del aparato urinario	361	10,3	68,4	4,9
<b>A41</b>	<b>Beste septizemia batzuk</b> Otras sepsis	282	8,0	69,6	8,8
<b>R50</b>	<b>Beste jatorri batzuetako eta jatorri ezezaguneko sukarra</b> Fiebre de otro origen y de origen desconocido	134	3,8	59,8	6,0
<b>Neurokirurgia / Neurocirugía</b>		<b>3.454</b>	<b>1,5</b>	<b>60,2</b>	<b>7,6</b>
<b>S06</b>	<b>Garezur-barneko lesio traumatiko</b> Traumatismo intracraneal	536	15,5	67,4	7,9
<b>M51</b>	<b>Ornoarteko toraziko, torakolunbar eta lunbo-sakro diskoen nahasmenduak</b> Trastornos de disco intervertebral dorsal, dorsolumbar y lumbosacro	253	7,3	52,3	6,1
<b>C71</b>	<b>Garuneko neoplasia gaiztoa</b> Neoplasia maligna de cerebro	239	6,9	58,3	9,2
<b>I61</b>	<b>Garun-barneko odoljario, ez traumatiko</b> Hemorragia intracerebral no traumática	185	5,4	69,9	11,7
<b>M50</b>	<b>Disko zerbikalaren nahasmenduak</b> Trastornos de disco cervical	177	5,1	52,7	3,6
<b>Hematologia Kliniko / Hematología Clínica</b>		<b>3.031</b>	<b>1,3</b>	<b>63,4</b>	<b>9,7</b>
<b>Z51</b>	<b>Ondorengo beste zainketa batzuk</b> Contacto para otros cuidados posteriores	684	22,6	58,6	6,1
<b>C90</b>	<b>Mieloma anizkoitza eta zelula plasmatikoen neoplasia gaiztoak</b> Mieloma múltiple y tumores malignos de células plasmáticas	189	6,2	66,8	15,3
<b>C83</b>	<b>Linfoma ez-folikular</b> Linfoma no folicular	188	6,2	61,9	12,1
<b>D70</b>	<b>Neutropenia</b> Neutropenia	174	5,7	64,5	7,9

<b>Diagnostiko nagusiaren GNS-10-ES CIE-10-ES de Diagnóstico principal</b>		<b>Koop-N</b>	<b>%</b>	<b><math>\bar{X}</math> Ad/Ed</b>	<b><math>\bar{X}</math> Eg/Es</b>
<b>C92</b>	<b>Leuzemia mieloide Leucemia mieloide</b>	155	5,1	59,2	21,6
<b>Nefrologia / Nefrología</b>		<b>2.078</b>	<b>0,9</b>	<b>64,8</b>	<b>7,1</b>
<b>N17</b>	<b>Giltzurrun-gutxiegitasun akutu Fallo renal agudo</b>	281	13,5	71,6	8,6
<b>N18</b>	<b>Giltzurrun-gutxiegitasun kroniko Enfermedad renal crónica (ERC)</b>	250	12,0	62,4	3,3
<b>T82</b>	<b>Protesi, inplante eta transplante kardiako eta baskularren konplikazioak Complicaciones de prótesis, implantes e injertos cardiacos y vasculares</b>	146	7,0	65,9	3,4
<b>I12</b>	<b>Giltzurruneko gaixotasun hipertentsibo kroniko Enfermedad renal crónica hipertensiva</b>	120	5,8	63,1	9,1
<b>T86</b>	<b>Transplantatuko organo eta ehunen hutsegitea eta errefus Complicaciones de órganos y tejido trasplantados</b>	92	4,4	52,3	6,8
<b>Medikuntza Intentsibo / Medicina Intensiva</b>		<b>1.529</b>	<b>0,7</b>	<b>65,2</b>	<b>5,1</b>
<b>I48</b>	<b>Aurikula-fibrilazio eta flutter Fibrilación y flutter auricular</b>	169	11,1	67,6	1,2
<b>I44</b>	<b>Blokeo aurikulobentrikularra eta balaren ezker-adarraren blokeo Bloqueo auriculoventricular y de rama izquierda del haz</b>	117	7,7	75,2	2,0
<b>I47</b>	<b>Takikardia paroxistiko Taquicardia paroxística</b>	97	6,3	57,1	1,7
<b>I21</b>	<b>Miokardioko infartu akutua Infarto agudo de miocardio</b>	69	4,5	68,3	5,6
<b>A41</b>	<b>Beste septizemia batzuk Otras sepsis</b>	69	4,5	70,2	7,6
<b>Kirurgia Toraziko / Cirugía Torácica</b>		<b>1.469</b>	<b>0,6</b>	<b>59,1</b>	<b>6,0</b>
<b>C34</b>	<b>Bronkio eta biriketako neoplasia gaiztoa Neoplasia maligna de bronquio y pulmón</b>	394	26,8	64,9	7,6
<b>S22</b>	<b>Saihets-hezurre(ta)ko, bularrezurreko eta bizkarrezur torazikoko haustura Fractura de costilla(s), esternón y columna dorsal</b>	182	12,4	64,0	5,3
<b>J93</b>	<b>Pneumotorax eta aire ihes Neumotórax y escape de aire</b>	177	12,0	38,5	5,8
<b>C78</b>	<b>Arnas eta digestio-organoetako neoplasia gaizto sekundario Neoplasia maligna secundaria de órganos respiratorios y digestivos</b>	118	8,0	64,8	5,3
<b>J90</b>	<b>Pleurako isuria, beste inon sailkatu gabea Derrame pleural, no clasificable bajo otro concepto</b>	56	3,8	66,9	4,5
<b>Ofthalmologia / Oftalmología</b>		<b>1.463</b>	<b>0,6</b>	<b>65,3</b>	<b>0,5</b>
<b>H26</b>	<b>Beste katarata batzuk Otras cataratas</b>	925	63,2	68,9	0,0
<b>H18</b>	<b>Korneako beste nahasmendu batzuk Otros trastornos de córnea</b>	77	5,3	69,2	0,9
<b>H25</b>	<b>Adinarekin lotutako katarata Catarata relacionada con la edad</b>	57	3,9	75,9	1,3
<b>S05</b>	<b>Begi eta betzuloko lesio traumatiko Traumatismo del ojo y órbita</b>	42	2,9	54,5	3,4

<i>Diagnostiko nagusiaren GNS-10-ES CIE-10-ES de Diagnóstico principal</i>		<i>Koop-N</i>	<i>%</i>	$\bar{X}$ <i>Ad/Ed</i>	$\bar{X}$ <i>Eg/Es</i>
<b>H50</b>	<b>Beste estrabismo mota batzuk</b> Otros tipos de estrabismo	40	2,7	34,8	0,2
<b>Bihotzeko Kirurgia / Cirugía Cardíaca</b>		<b>1.341</b>	<b>0,6</b>	<b>68,3</b>	<b>12,1</b>
<b>I35</b>	<b>Balbula aortikoaren gaixotasun ez-erreumatikoak</b> Trastornos de válvula aórtica no reumáticos	463	34,5	72,0	11,2
<b>I25</b>	<b>Bihotzeko gaixotasun iskemiko kronikoa</b> Enfermedad isquémica crónica cardíaca	161	12,0	65,8	12,4
<b>T82</b>	<b>Protesi, inplante eta transplante kardiako eta baskularren konplikazioak</b> Complicaciones de prótesis, implantes e injertos cardiacos y vasculares	69	5,1	68,0	17,0
<b>I71</b>	<b>Aorta-aneurisma eta disekzioa</b> Aneurisma y disección aórticos	68	5,1	67,8	14,3
<b>I34</b>	<b>Balbula mitralaren nahasmendu ez-erreumatikoak</b> Trastornos de válvula mitral no reumáticos	83	6,2	68,6	13,4
<b>Beste batzuk / Otros</b>		<b>9.309</b>	<b>4,0</b>	<b>46,6</b>	<b>7,5</b>
<b>Z51</b>	<b>Ondorengo beste zainketa batzuk</b> Contacto para otros cuidados posteriores	464	5,0	75,5	40,5
<b>K35</b>	<b>Apendizitis akutu</b> Apendicitis aguda	459	4,9	19,9	3,9
<b>G89</b>	<b>Mina, beste inon sailkatu gabea</b> Dolor, no clasificado bajo otro concepto	356	3,8	61,4	1,0
<b>E11</b>	<b>Diabetes mellitus ez-intsulina-menpekoa</b> Diabetes mellitus tipo 2	323	3,5	65,4	5,1
<b>P07</b>	<b>Jaioberriaren nahasmenduak, haurdunaldiko adin txikiarekin eta jaiotzean pisu txikia izatearekin lotuta , beste inon sailkatu gabea</b> Trastornos del recién nacido en relación con baja edad gestacional y bajo peso al nacimiento, no clasificados bajo otro concepto	230	2,5	0,0	24,7



**13. taula.** Diagnostiko nagusien maiztasuna, garrantzi erlatiboa (%), 100.000 biztanleko tasa gordina (TG) batez besteko adina (Ad) eta batez besteko ospitaleen egonaldia (Eg). Akutuen ospitale publikoetan eta pribatuetan. Sexuaren arabera. Diagnostikoak ISHMT-sailkapen arabera multzotu ditugu.

**Tabla 13.** Frecuencias, importancia relativa (%), tasa bruta por 100.000 habitantes (TB), edad media (Ed) y estancia media (Es) de los diagnósticos principales, en contactos de hospitalización convencional de hospitales de agudos públicos y privados. Diferenciados por sexo. Los diagnósticos se han agrupado de acuerdo a la clasificación ISHMT.

Diagnostiko nagusiaren ISHMT taldea	Bi sexuak Ambos sexos				Gizonak Hombres				Emakumeak Mujeres			
	Kop N	%	$\bar{X}$	$\bar{X}$	Kop N	TG	$\bar{X}$	$\bar{X}$	Kop N	TG	$\bar{X}$	$\bar{X}$
			Ad/Ed	Eg/Es		TB	Ad/Ed	Eg/Es		TB	Ad/Ed	Eg/Es
<b>0100 Gaixot. infektioso eta parasitario</b> <b>Enf. Infecciosas y parasitarias</b>	<b>5.196</b>	<b>2,3</b>	<b>61,1</b>	<b>8,5</b>	<b>3.022</b>	<b>285,6</b>	<b>60,5</b>	<b>8,5</b>	<b>2.174</b>	<b>193,7</b>	<b>61,8</b>	<b>8,4</b>
0101 Hesteetako gaixotasun infektiosoak, beherakoa izan ezik Enfermedades infecciosas intestinales, excepto diarrea	705	0,3	54,8	5,9	382	36,1	54,0	5,8	323	28,8	55,7	6,1
0102 Jatorriz infektiosoak direla susmatzen diren beherakoak eta gastroenteritisa Diarrea y gastroenteritis de presunto origen infeccioso	261	0,1	54,0	5,6	135	12,8	54,1	5,2	126	11,2	53,9	6,1
0103 Tuberculosis Tuberculosis	140	0,1	48,1	11,5	94	8,9	48,8	11,6	46	4,1	46,6	11,3
0104 Septizemia Septicemia	2.577	1,1	72,3	10,2	1.514	143,1	71,6	10,3	1.063	94,7	73,3	10,1
0105 GIBaren gaixotasuna Enfermedad por VIH	123	0,1	48,4	10,6	83	7,8	49,8	10,3	40	3,6	45,5	11,2
0106 Bestelako gaixotasun infektioso eta parasitario batzuk Otras enfermedades infecciosas y parasitarias	1.390	0,6	47,1	6,5	814	76,9	46,4	6,4	576	51,3	48,1	6,6
<b>0200 Neoplasiak</b> <b>Neoplasias</b>	<b>22.570</b>	<b>9,8</b>	<b>64,5</b>	<b>6,4</b>	<b>12.427</b>	<b>1174,6</b>	<b>67,0</b>	<b>6,9</b>	<b>10.143</b>	<b>903,6</b>	<b>61,5</b>	<b>5,8</b>
0201 Koloneko, ondesteko, uzkiko eta uzki-kanaleko neoplasia gaiztoa Neoplasia maligna de colon, recto y ano	1.943	0,8	72,0	10,1	1.140	107,8	72,1	10,2	803	71,5	71,9	10,1

Diagnostiko nagusiaren ISHMT taldea  Grupo ISHMT de Diagnóstico principal	Bi sexuak Ambos sexos				Gizonak Hombres				Emakumeak Mujeres			
	Kop N	%	$\bar{X}$ Ad/Ed	$\bar{X}$ Eg/Es	Kop N	TG TB	$\bar{X}$ Ad/Ed	$\bar{X}$ Eg/Es	Kop N	TG TB	$\bar{X}$ Ad/Ed	$\bar{X}$ Eg/Es
0202 Zintzur-hesteko, bronkioetako eta biriketako neoplasia gaiztoa Neoplasia maligna de tráquea, bronquios y pulmón	1.494	0,6	66,9	7,7	1.093	103,3	67,5	7,6	401	35,7	65,4	7,8
0203 Melanoma eta larruzaleko beste neoplasia gaizto batzuk Melanoma y otras neoplasias malignas de la piel	496	0,2	71,7	2,0	260	24,6	75,0	2,3	236	21,0	68,1	1,6
0204 Bularreko neoplasia gaiztoa Neoplasia maligna de la mama	1.428	0,6	60,2	3,0	15	1,4	70,5	3,5	1.413	125,9	60,1	3,0
0205 Umetokiko neoplasia gaiztoa Neoplasia maligna del útero	461	0,2	59,9	3,7	-	-	-	-	461	41,1	59,9	3,7
0206 Obulutegiko neoplasia gaiztoa Neoplasia maligna del ovario	232	0,1	61,3	6,1	-	-	-	-	232	20,7	61,3	6,1
0207 Prostatako neoplasia gaiztoa Neoplasia maligna de la próstata	1.439	0,6	68,5	3,8	1.439	136,0	68,5	3,8	-	-	-	-
0208 Maskuriko neoplasia gaiztoa Neoplasia maligna de la vejiga	2.225	1,0	71,3	4,5	1.851	175,0	71,3	4,5	374	33,3	71,2	4,3
0209 Beste neoplasia gaizto batzuk Otras neoplasias malignas	8.590	3,7	64,5	8,5	5.002	472,8	64,8	8,7	3.588	319,6	64,1	8,2
0210 Kartzinoma in situ Carcinoma in situ	359	0,2	62,5	3,0	155	14,7	70,8	3,5	204	18,2	56,3	2,6
0211 Koloneko, ondesteko, uzki-kanaleko eta uzkiko neoplasia onbera Neoplasia benigna del colon, del recto, del conducto anal y del ano	351	0,2	67,7	5,4	221	20,9	68,0	5,3	130	11,6	67,2	5,6

Diagnostiko nagusiaren ISHMT taldea  Grupo ISHMT de Diagnóstico principal	Bi sexuak Ambos sexos				Gizonak Hombres				Emakumeak Mujeres			
	Kop N	%	$\bar{X}$ Ad/Ed	$\bar{X}$ Eg/Es	Kop N	TG TB	$\bar{X}$ Ad/Ed	$\bar{X}$ Eg/Es	Kop N	TG TB	$\bar{X}$ Ad/Ed	$\bar{X}$ Eg/Es
0212 Umetokiko leiomioma Leiomioma uterino	745	0,3	46,3	2,8	-	-	-	-	745	66,4	46,3	2,8
0213 Beste neoplasia onbera batzuk eta ez- ziur edo ezezagun portaerako neoplasiak Otras neoplasias benignas y neoplasias de comportamiento incierto o desconocido	2.807	1,2	57,5	4,0	1.251	118,2	60,1	4,5	1.556	138,6	55,4	3,5
0300 <b>Odola eta organo odol-sortzaileko gaixotasunak</b> <b>Enfermedades de la sangre y órganos hematopoyéticos</b>	2.612	1,1	65,6	6,0	1.337	126,4	65,5	6,2	1.275	113,6	65,8	5,8
0301 Anemia Anemia	1.643	0,7	72,0	5,9	823	77,8	71,2	6,0	820	73,1	72,9	5,8
0302 Bestelako odoleko eta organo odol- sortzaileetako gaixotasunak eta immunitate- mekanismoari dagozkion nahasmenduak Otras enfermedades de la sangre, de los órganos hematopoyéticos y ciertos trastornos que afectan al mecanismo de la inmunidad	969	0,4	54,7	6,2	514	48,6	56,3	6,4	455	40,5	53,0	5,9
0400 <b>Gaixotasun endokrino, metaboliko eta immunitario</b> <b>Enfermedades endocrinas, metabólicas e inmunitarias</b>	3.696	1,6	60,0	5,9	1.580	149,3	59,8	6,9	2.116	188,5	60,2	5,1
0401 Diabetes mellitus Diabetes mellitus	1.323	0,6	63,0	7,7	828	78,3	60,3	8,2	495	44,1	67,4	6,9
0402 Bestelako gaixotasun endokrino, nutrizional eta metabolikoak Otras enfermedades endocrinas, nutricionales y metabólicas	2.373	1,0	58,4	4,8	752	71,1	59,3	5,5	1.621	144,4	58,0	4,5

Diagnostiko nagusiaren ISHMT taldea  Grupo ISHMT de Diagnóstico principal	Bi sexuak Ambos sexos				Gizonak Hombres				Emakumeak Mujeres			
	Kop N	%	$\bar{X}$ Ad/Ed	$\bar{X}$ Eg/Es	Kop N	TG TB	$\bar{X}$ Ad/Ed	$\bar{X}$ Eg/Es	Kop N	TG TB	$\bar{X}$ Ad/Ed	$\bar{X}$ Eg/Es
<b>Mental eta portaeraren nahasmenduak</b> 0500 <b>Trastornos mentales y del comportamiento</b>	4.634	2,0	46,8	13,8	2.424	229,1	44,6	13,1	2.210	196,9	49,3	14,6
0501 <i>Dementzia</i> Demencia	121	0,1	82,5	7,9	48	4,5	81,1	9,1	73	6,5	83,4	7,1
0502 <i>Mental eta portaeraren nahasmenduak, alkohol-erabilerak</i> sortuak Trastornos. mentales y del comportamiento debidos al uso de alcohol	395	0,2	49,8	9,1	288	27,2	50,5	9,0	107	9,5	47,8	9,3
0503 <i>Mental eta portaeraren nahasmenduak, bestelako substantzia psikoaktibo batzuen</i> erabilerak sortuak Trastornos mentales y del comportamiento debidos al uso de otras sustancias psicoactivas	488	0,2	39,0	8,9	358	33,8	38,4	8,9	130	11,6	40,8	8,9
0504 <i>Eskizofrenia, eskizotipiko eta delirio(zko)</i> nahasmenduak Esquizofrenia, trastornos esquizotípicos y delirantes	1.313	0,6	42,4	17,6	778	73,5	39,3	17,5	535	47,7	46,8	17,7
0505 <i>Umorearen nahasmenduak</i> (afektiboak) Trastornos del humor (afectivos)	1.006	0,4	51,3	17,6	405	38,3	48,4	16,7	601	53,5	53,1	18,3
0506 <i>Bestelako mental eta portaeraren nahasmenduak</i> Otros trastornos mentales y del comportamiento	1.311	0,6	46,6	10,9	547	51,7	47,0	9,3	764	68,1	46,4	12,1
<b>Nerbio-sistemako gaixotasunak</b> 0600 <b>Enferm. del sistema nervioso</b>	5.425	2,4	56,9	5,0	2.737	258,7	55,6	5,3	2.688	239,5	58,3	4,6

Diagnostiko nagusiaren ISHMT taldea Grupo ISHMT de Diagnóstico principal	Bi sexuak Ambos sexos				Gizonak Hombres				Emakumeak Mujeres			
	Kop N	%	$\bar{X}$ Ad/Ed	$\bar{X}$ Eg/Es	Kop N	TG TB	$\bar{X}$ Ad/Ed	$\bar{X}$ Eg/Es	Kop N	TG TB	$\bar{X}$ Ad/Ed	$\bar{X}$ Eg/Es
0601 Alzheimer-en gaixotasun Enfermedad de Alzheimer	67	0,0	81,1	6,5	36	3,4	79,9	6,9	31	2,8	82,5	6,1
0602 Esklerosi anizkoitz Esclerosis múltiple	89	0,0	42,3	3,4	31	2,9	45,3	3,8	58	5,2	40,8	3,3
0603 Epilepsia Epilepsia	815	0,4	53,0	5,6	458	43,3	51,4	5,7	357	31,8	55,1	5,5
0604 Garuneko istemia iragankorrak Isquemia cerebral transitoria	629	0,3	73,9	3,9	312	29,5	71,7	4,1	317	28,2	76,2	3,6
0605 Nerbio-sistemako bestelako gaixotasunak Otras enfermedades del sistema nervioso	3.825	1,7	54,9	5,0	1.900	179,6	53,7	5,4	1.925	171,5	56,0	4,6
<b>0700 Begiko eta bere eranskinetako gaixotasunak Enferm. del ojo y sus anexos</b>	<b>1.709</b>	<b>0,7</b>	<b>63,1</b>	<b>1,1</b>	<b>613</b>	<b>57,9</b>	<b>61,7</b>	<b>1,5</b>	<b>1.096</b>	<b>97,6</b>	<b>63,9</b>	<b>0,9</b>
0701 Katarata Catarata	987	0,4	69,2	0,1	303	28,6	68,5	0,2	684	60,9	69,6	0,1
0702 Begiko eta bere eransk. bestelako gaixotasunak Otras enferm. del ojo y sus anexos	722	0,3	54,7	2,5	310	29,3	55,1	2,8	412	36,7	54,4	2,2
<b>0800 Belarritako eta mastoide apofisiko gaixotasunak Enferm. del oido y apófisis mastoides</b>	<b>1.289</b>	<b>0,6</b>	<b>45,8</b>	<b>2,3</b>	<b>649</b>	<b>61,3</b>	<b>43,5</b>	<b>2,2</b>	<b>640</b>	<b>57,0</b>	<b>48,1</b>	<b>2,3</b>
<b>0900 Zirkulazio-aparatuko gaixotasunak Enfermedades del aparato circulatorio</b>	<b>29.393</b>	<b>12,8</b>	<b>71,9</b>	<b>6,1</b>	<b>17.362</b>	<b>1641,1</b>	<b>69,7</b>	<b>6,1</b>	<b>12.031</b>	<b>1071,8</b>	<b>75,1</b>	<b>6,0</b>
0901 Gaixotasun hipertentsibo Enfermedad hipertensiva	2.631	1,1	78,4	7,1	1.422	134,4	75,8	7,4	1.209	107,7	81,5	6,8
0902 Bularreko angina Angina de pecho	610	0,3	73,3	4,5	385	36,4	71,0	4,6	225	20,0	77,2	4,5
0903 Miokardioko infartu akutu Infarto agudo de miocardio	1.999	0,9	67,0	6,4	1.444	136,5	64,7	6,4	555	49,4	73,2	6,5

Diagnostiko nagusiaren ISHMT taldea  Grupo ISHMT de Diagnóstico principal	Bi sexuak Ambos sexos				Gizonak Hombres				Emakumeak Mujeres			
	Kop N	%	$\bar{X}$ Ad/Ed	$\bar{X}$ Eg/Es	Kop N	TG TB	$\bar{X}$ Ad/Ed	$\bar{X}$ Eg/Es	Kop N	TG TB	$\bar{X}$ Ad/Ed	$\bar{X}$ Eg/Es
0904 Bestelako bihotzeko gaixotasun iskemikoak Otras enfermedades isquémicas del corazón	2.290	1,0	67,9	4,8	1.801	170,2	66,9	4,8	489	43,6	71,8	4,9
0905 Bihotz-biriketako gaixotasun eta birika- zirkulazioko gaixotasun Enfermedad cardiopulmonar y enfermedad de la circulación pulmonar	1.147	0,5	70,2	6,8	530	50,1	66,2	6,5	617	55,0	73,6	7,1
0906 Kondukzioaren nahasmenduak eta bihotzeko beste arritmia batzuk Trastornos de conducción y disritmias cardiacas	4.650	2,0	71,5	3,8	2.689	254,2	69,0	3,7	1.961	174,7	74,9	3,9
0907 Bihotz-gutxiegitasun Insuficiencia cardiaca	4.072	1,8	80,1	6,5	2.233	211,1	77,9	6,7	1.839	163,8	82,8	6,4
0908 Gaixotasun zerebrobaskularrak Enfermedades cerebrovasculares	5.098	2,2	72,7	6,9	2.656	251,1	70,9	6,9	2.442	217,5	74,7	6,9
0909 Aterosklerosia Atherosclerosis	1.389	0,6	72,1	9,1	1.057	99,9	70,8	9,1	332	29,6	76,2	9,1
0910 Beheko gorputz- adarretako bena barikosoak Venas varicosas de las extremidades inferiores	963	0,4	56,2	1,4	356	33,7	55,9	1,7	607	54,1	56,3	1,2
0911 Zirkulazio-sistemako bestelako gaixotasunak Otras enfermedades del sistema circulatorio	4.544	2,0	68,0	7,0	2.789	263,6	65,7	7,1	1.755	156,3	71,7	6,9
<b>1000 Arnas sistemaren gaixotasunak Enfermedades del aparato respiratorio</b>	<b>28.902</b>	<b>12,5</b>	<b>63,4</b>	<b>5,4</b>	<b>16.351</b>	<b>1545,5</b>	<b>62,4</b>	<b>5,4</b>	<b>12.551</b>	<b>1118,1</b>	<b>64,6</b>	<b>5,4</b>
1001 Goiko arnasbideetako infekzio akutua eta gripe Infecciones agudas de las vías respiratorias superiores y gripe	2.686	1,2	62,4	5,1	1.328	125,5	61,5	5,0	1.358	121,0	63,3	5,1

<b>Diagnostiko nagusiaren ISHMT taldea</b>  <b>Grupo ISHMT de Diagnóstico principal</b>	<b>Bi sexuak Ambos sexos</b>				<b>Gizonak Hombres</b>				<b>Emakumeak Mujeres</b>			
	Kop N	%	$\bar{X}$ Ad/Ed	$\bar{X}$ Eg/Es	Kop N	TG TB	$\bar{X}$ Ad/Ed	$\bar{X}$ Eg/Es	Kop N	TG TB	$\bar{X}$ Ad/Ed	$\bar{X}$ Eg/Es
1002 <i>Pneumonia</i> Neumonía	5.322	2,3	69,4	6,3	3.061	289,3	68,9	6,5	2.261	201,4	70,1	6,0
1003 <i>Beheko arnasbideetako beste infekzio akutu batzuk</i> Otras infecciones agudas del tracto respiratorio inferior	3.055	1,3	62,3	5,5	1.470	138,9	57,2	5,5	1.585	141,2	67,0	5,6
1004 <i>Amigdaletako eta adenoideetako gaixotasun kroniko</i> Enfermedad crónica de amígdalas y adenoides	1.281	0,6	13,1	1,1	700	66,2	11,9	1,1	581	51,8	14,5	1,0
1005 <i>Goiko arnasbideetako beste gaixotasun batzuk</i> Otras enfermedades del tracto respiratorio superior	2.393	1,0	43,4	1,8	1.522	143,9	44,5	1,7	871	77,6	41,5	1,9
1006 <i>Biriketako gaixotasun buxatzaile kroniko eta bronkiektasiak</i> Enfermedad pulmonar obstructiva crónica y bronquiectasias	5.337	2,3	72,6	6,1	3.785	357,8	73,5	6,1	1.552	138,3	70,5	6,3
1007 <i>Asma</i> Asma	1.551	0,7	53,3	5,1	504	47,6	41,2	4,3	1.047	93,3	59,1	5,4
1008 <i>Arnas sistemaren bestelako gaixotasunak</i> Otras enfermedades del sistema respiratorio	7.277	3,2	70,6	6,3	3.981	376,3	67,6	6,3	3.296	293,6	74,3	6,3
<b>1100 <i>Digestio-aparatuko gaixotasunak</i></b> <b>Enfermedades del aparato digestivo</b>	<b>30.138</b>	<b>13,1</b>	<b>61,3</b>	<b>5,1</b>	<b>17.115</b>	<b>1617,8</b>	<b>60,7</b>	<b>4,9</b>	<b>13.023</b>	<b>1160,2</b>	<b>62,1</b>	<b>5,3</b>
1101 <i>Hortzetako eta euste- egituretako nahasmenduak</i> Trastornos de los dientes y de las estructuras de sostén	269	0,1	41,0	3,1	137	12,9	42,8	3,0	132	11,8	39,1	3,2
1102 <i>Aho-barrunbeko, listu eta masailezur guruinetako beste gaixotasun batzuk</i> Otras enfermedades de la cavidad oral, glándulas salivares y maxilares	338	0,1	51,7	4,2	186	17,6	51,4	4,1	152	13,5	52,0	4,2

Diagnostiko nagusiaren ISHMT taldea  Grupo ISHMT de Diagnóstico principal	Bi sexuak Ambos sexos				Gizonak Hombres				Emakumeak Mujeres			
	Kop N	%	$\bar{X}$ Ad/Ed	$\bar{X}$ Eg/Es	Kop N	TG TB	$\bar{X}$ Ad/Ed	$\bar{X}$ Eg/Es	Kop N	TG TB	$\bar{X}$ Ad/Ed	$\bar{X}$ Eg/Es
1103 Hestegorriko gaixotasunak Enfermedades del esófago	529	0,2	58,6	5,5	317	30,0	60,4	5,7	212	18,9	56,0	5,2
1104 Ultzera peptikoa Úlcera péptica	532	0,2	64,5	7,3	353	33,4	63,0	7,4	179	15,9	67,6	7,2
1105 Dispepsia eta urdaileko eta duodenoko beste gaixotasun batzuk Dispepsia y otras enfermedades del estómago y duodeno	631	0,3	65,8	6,8	329	31,1	66,4	7,2	302	26,9	65,1	6,3
1106 Apendizeko gaixotasunak Enfermedades del apéndice	2.471	1,1	34,2	3,5	1.398	132,1	31,7	3,4	1.073	95,6	37,4	3,7
1107 Iztaiko hernia Hernia inguinal	3.401	1,5	64,8	1,3	2.992	282,8	64,6	1,3	409	36,4	65,7	1,7
1108 Abdomeneko beste hernia batzuk Otra hernia abdominal	2.449	1,1	62,4	3,6	1.222	115,5	60,9	3,2	1.227	109,3	64,0	3,9
1109 Crohn-en gaixotasun eta kolitis ultzeradun Enfermedad de Crohn y colitis ulcerosa	685	0,3	50,8	10,6	337	31,9	49,5	11,1	348	31,0	52,0	10,1
1110 Beste gastroenteritis eta kolitis ez-infekzioso batzuk Otras gastroenteritis no infecciosas y colitis	1.274	0,6	62,2	5,8	596	56,3	60,4	5,5	678	60,4	63,8	6,0
1111 Ileo paralitiko eta heste-butxadura, herniarik gabe Íleo paralítico y obstrucción intestinal sin mención de hernia	1.512	0,7	70,6	7,0	800	75,6	69,0	6,9	712	63,4	72,5	7,0
1112 Hesteetako dibertikulu- gaixotasun Enfermedad diverticular de intestino	1.491	0,6	68,6	6,7	701	66,3	65,1	6,7	790	70,4	71,8	6,6
1113 Uzkiko eta ondesteko gaixotasunak Enfermedades del ano y recto	1.863	0,8	56,4	3,0	1.168	110,4	54,8	2,8	695	61,9	59,0	3,3



Diagnostiko nagusiaren ISHMT taldea  Grupo ISHMT de Diagnóstico principal	Bi sexuak Ambos sexos				Gizonak Hombres				Emakumeak Mujeres			
	Kop N	%	$\bar{X}$ Ad/Ed	$\bar{X}$ Eg/Es	Kop N	TG TB	$\bar{X}$ Ad/Ed	$\bar{X}$ Eg/Es	Kop N	TG TB	$\bar{X}$ Ad/Ed	$\bar{X}$ Eg/Es
1114 Hesteetako beste gaixotasun batzuk Otras enfermedades del intestino	1.143	0,5	73,4	7,6	494	46,7	71,3	7,7	649	57,8	75,0	7,5
1115 Gibealeko gaixotasun alkoholikoa Enfermedad alcohólica del hígado	523	0,2	62,4	9,8	425	40,2	62,8	9,4	98	8,7	60,2	11,3
1116 Gibealeko beste gaixotasun batzuk Otras enfermedades del hígado	823	0,4	62,7	7,4	481	45,5	63,3	7,5	342	30,5	61,9	7,2
1117 Kolelitiasi Colelitiasis	4.755	2,1	62,9	4,1	2.052	194,0	65,4	4,5	2.703	240,8	61,1	3,7
1118 Behazun-maskuriko eta behazun- hodietako beste gaixotasun batzuk Otras enfermedades de la vesícula biliar y del tracto biliar	1.326	0,6	69,4	6,9	782	73,9	69,4	7,3	544	48,5	69,4	6,3
1119 Pankreako gaixotasunak Enfermedades pancreáticas	1.299	0,6	64,7	8,8	735	69,5	62,3	9,5	564	50,2	67,9	7,8
1120 Digestio-aparatuko bestelako gaixotasunak Otras enfermedades del aparato digestivo	2.824	1,2	64,7	5,9	1.610	152,2	64,3	5,7	1.214	108,2	65,2	6,0
1200 Larruazaleko eta azalpeko ehunetako gaixotasunak Enfermedades de la piel y de los tejidos subcutáneos	2.771	1,2	55,5	5,8	1.514	143,1	52,7	5,8	1.257	112,0	59,0	5,8
1201 Larruazaleko eta azalpeko ehuneko infekzioak Infecciones de la piel y del tejido celular subcutáneo	1.712	0,7	53,7	5,5	1.001	94,6	49,9	5,2	711	63,3	59,1	5,9
1202 Dermatitis, ekzema eta nahasmendu papulo- ezkatatsak Dermatitis, eczema y trastornos papulo- escamosos	111	0,0	59,5	5,5	56	5,3	57,7	5,1	55	4,9	61,3	5,9

Diagnostiko nagusiaren ISHMT taldea  Grupo ISHMT de Diagnóstico principal	Bi sexuak Ambos sexos				Gizonak Hombres				Emakumeak Mujeres			
	Kop N	%	$\bar{X}$ Ad/Ed	$\bar{X}$ Eg/Es	Kop N	TG TB	$\bar{X}$ Ad/Ed	$\bar{X}$ Eg/Es	Kop N	TG TB	$\bar{X}$ Ad/Ed	$\bar{X}$ Eg/Es
1203 Larruazaleko eta azalpeko ehuneko beste gaixotasun batzuk Otras enfermedades de la piel y del tejido subcutáneo	948	0,4	58,3	6,3	457	43,2	58,2	7,1	491	43,7	58,5	5,5
<b>1300 Sistema muskuloeskeletikoaren eta ehun konektiboaren gaixotasunak</b> <b>Enfermedades del aparato músculo-esquelético y del tejido conectivo</b>	<b>20.047</b>	<b>8,7</b>	<b>59,9</b>	<b>4,2</b>	<b>9.757</b>	<b>922,3</b>	<b>57,2</b>	<b>4,2</b>	<b>10.290</b>	<b>916,7</b>	<b>62,4</b>	<b>4,2</b>
1301 Koxartosi [aldakako artrosi] Coxartosis [artrosis de cadera]	2.489	1,1	67,5	6,0	1.443	136,4	64,9	5,7	1.046	93,2	71,2	6,4
1302 Gonartrosi [belauneko artrosi] Gonartrosis [artrosis de la rodilla]	3.395	1,5	70,8	5,6	1.384	130,8	69,2	5,5	2.011	179,2	71,9	5,7
1303 Belauneko barruko lesio Trastorno interno de rodilla	1.832	0,8	43,1	1,1	1.163	109,9	42,4	1,1	669	59,6	44,4	1,1
1304 Bestelako artropatiak Otras artropatías	3.868	1,7	54,2	2,2	1.577	149,1	49,5	2,7	2.291	204,1	57,4	1,8
1305 Ehun konektiboaren nahasmendu sistemikoak Trastornos sistémicos del tejido conjuntivo	244	0,1	63,9	8,1	89	8,4	66,5	7,8	155	13,8	62,4	8,3
1306 Bizkarrezurreko deformitateak eta espondilopatiak Dorsopatías deformantes y espondilopatías	1.579	0,7	64,3	5,7	704	66,5	64,7	6,8	875	78,0	64,0	4,7
1307 Ornoarteko diskoen nahasmenduak Trastornos del disco intervertebral	1.169	0,5	52,9	5,6	610	57,7	52,9	5,5	559	49,8	52,8	5,7
1308 Bizkarreko min Dorsalgia	876	0,4	58,9	5,4	424	40,1	58,2	5,5	452	40,3	59,6	5,4

Diagnostiko nagusiaren ISHMT taldea Grupo ISHMT de Diagnóstico principal	Bi sexuak Ambos sexos				Gizonak Hombres				Emakumeak Mujeres			
	Kop N	%	$\bar{X}$ Ad/Ed	$\bar{X}$ Eg/Es	Kop N	TG TB	$\bar{X}$ Ad/Ed	$\bar{X}$ Eg/Es	Kop N	TG TB	$\bar{X}$ Ad/Ed	$\bar{X}$ Eg/Es
1309 Ehun biguneko nahasmenduak Trastornos de los tejidos blandos	2.863	1,2	58,3	2,1	1.562	147,6	57,0	2,0	1.301	115,9	60,0	2,1
1310 Sistema muskuloeskeletikoaren eta ehun konektiboaren beste nahasmendu batzuk Otras enfermedades del sistema osteomuscular y del tejido conjuntivo	1.732	0,8	60,7	6,7	801	75,7	54,8	6,6	931	82,9	65,8	6,7
<b>Aparatu genitourinarioko 1400 gaixotasunak Enfermedades del aparato genitourinario</b>	<b>15.834</b>	<b>6,9</b>	<b>60,9</b>	<b>4,0</b>	<b>8.459</b>	<b>799,6</b>	<b>63,5</b>	<b>4,1</b>	<b>7.375</b>	<b>657,0</b>	<b>57,8</b>	<b>3,8</b>
1401 Gaixotasun glomerularrak eta giltzurruneko tubulointerstzialak Enfermedades glomerulares y renales túbulo-intersticiales	1.689	0,7	53,8	5,0	686	64,8	57,4	5,1	1.003	89,4	51,4	4,9
1402 Giltzurrun- gutxiegitasun Insuficiencia renal	1.306	0,6	71,9	6,8	844	79,8	71,3	6,8	462	41,2	73,1	6,8
1403 Urolitiasi Litiasis urinaria	2.364	1,0	54,2	2,7	1.431	135,3	55,0	2,6	933	83,1	53,1	2,8
1404 Gernu-sistemaren beste gaixotasun batzuk Otras enfermedades del sistema urinario	4.846	2,1	68,9	4,6	2.666	252,0	67,4	4,5	2.180	194,2	70,7	4,8
1405 Prostata(ko) hiperplasia Hiperplasia prostática	1.620	0,7	69,6	3,9	1.620	153,1	69,6	3,9	-	-	-	-
1406 Gizonezkoen organo genitaletako beste gaixotasun batzuk Otras enfermedades de los órganos genitales masculinos	941	0,4	53,9	3,1	941	88,9	53,9	3,1	-	-	-	-
1407 Bularreko nahasmenduak Trastornos de la mama	704	0,3	39,6	1,5	49	4,6	32,0	1,5	655	58,4	40,2	1,5

Diagnostiko nagusiaren ISHMT taldea  Grupo ISHMT de Diagnóstico principal	Bi sexuak Ambos sexos				Gizonak Hombres				Emakumeak Mujeres			
	Kop N	%	$\bar{X}$ Ad/Ed	$\bar{X}$ Eg/Es	Kop N	TG TB	$\bar{X}$ Ad/Ed	$\bar{X}$ Eg/Es	Kop N	TG TB	$\bar{X}$ Ad/Ed	$\bar{X}$ Eg/Es
1408 Emakumezkoen organo pelbikoetako gaixotasun inflamatorio Enfermedad inflamatoria de los órganos pélvicos femeninos	380	0,2	40,3	3,9	-	-	-	-	380	33,9	40,3	3,9
1409 Hileko, menopausia eta emakumezko organo genitaleko beste nahasmendu batzuk Trastornos de la menstruación, menopausia y otras enfermedades aparato genital femenino	116	0,1	47,7	2,2	-	-	-	-	116	10,3	47,7	2,2
1410 Sistema genitourinarioko beste gaixotasun batzuk Otros trastornos del sistema genitourinario	1.868	0,8	55,9	2,6	222	21,0	65,1	4,0	1.646	146,6	54,7	2,4
1500 Haurduntza, erditzea eta puerperio Gestación, parto y puerperio	16.886	7,3	33,5	3,0	1	0,1	0,0	1,0	16.885	1504,2	33,5	3,0
1501 Abortu mediko (legearen arabera eraginda) Aborto médico (legalmente inducido)	12	0,0	28,9	1,3	-	-	-	-	12	1,1	28,9	1,3
1502 Bestelako haurduntza, abortu emaitzarekin Otro embarazo con resultado abortivo	735	0,3	34,2	0,8	-	-	-	-	735	65,5	34,2	0,8
1503 Haurduntzaren konplikazioak, nagusiki erditzearen baino lehen Complicaciones del embarazo, principalmente en el período antenatal	7.694	3,3	33,6	3,2	-	-	-	-	7.694	685,4	33,6	3,2

Diagnostiko nagusiaren ISHMT taldea  Grupo ISHMT de Diagnóstico principal	Bi sexuak Ambos sexos				Gizonak Hombres				Emakumeak Mujeres			
	Kop N	%	$\bar{X}$ Ad/Ed	$\bar{X}$ Eg/Es	Kop N	TG TB	$\bar{X}$ Ad/Ed	$\bar{X}$ Eg/Es	Kop N	TG TB	$\bar{X}$ Ad/Ed	$\bar{X}$ Eg/Es
1504 Haurduntzaren konplikazioak, nagusiki erditzearen eta egozpen-fasean Complicaciones del embarazo, principalmente en el trabajo de parto y expulsión	4.484	1,9	33,5	3,1	-	-	-	-	4.484	399,5	33,5	3,1
1505 Erditze arrunta Parto normal	1.209	0,5	32,8	2,5	-	-	-	-	1.209	107,7	32,8	2,5
1506 Bestelako erditzeak Otros partos	73	0,0	36,4	4,1	-	-	-	-	73	6,5	36,4	4,1
1507 Erditzeari eta puerperioari dagozkien konplikazioak Complicaciones del parto y puerperio	179	0,1	33,0	3,3	1	0,1	0,0	1,0	178	15,9	33,2	3,3
1508 Bestelako egoera obstetrikoko batzuk, beste inon ez sailkatuak Otras afecciones obstétricas no clasificadas en otra parte	2.500	1,1	33,6	3,1	-	-	-	-	2.500	222,7	33,6	3,1
1600 Jaiotza inguruko denboraldian sortutako egoera jakin batzuk Ciertas afecciones originadas en el periodo perinatal	1.666	0,7	0,1	11,3	928	87,7	0,1	10,6	738	65,7	0,0	12,1
1601 Haurdunaldi laburrekin eta jaiotza-pisu eskasarekin zerikusia duten nahasmenduak Trastornos relacionados con gestación acortada y bajo peso al nacer	390	0,2	0,0	26,5	210	19,8	0,0	23,6	180	16,0	0,0	29,8
1602 Jaiotza inguruko denboraldian sortutako beste egoera batzuk Otras afecciones originadas en el periodo perinatal	1.276	0,6	0,1	6,6	718	67,9	0,2	6,8	558	49,7	0,0	6,4

Diagnostiko nagusiaren ISHMT taldea  Grupo ISHMT de Diagnóstico principal	Bi sexuak Ambos sexos				Gizonak Hombres				Emakumeak Mujeres			
	Kop N	%	$\bar{X}$ Ad/Ed	$\bar{X}$ Eg/Es	Kop N	TG TB	$\bar{X}$ Ad/Ed	$\bar{X}$ Eg/Es	Kop N	TG TB	$\bar{X}$ Ad/Ed	$\bar{X}$ Eg/Es
1700 <b>Sortzetiko malformazioak, deformazioak eta kromosoma anormalitateak</b> Malformaciones congénitas, deformaciones y anomalías cromosómicas	1.182	0,5	25,7	4,6	668	63,1	22,8	4,8	514	45,8	29,5	4,3
1800 <b>Sintomak, zeinuak eta kliniko eta laborategiko emaitza anormalak, beste inon sailkatu gabeak</b> Síntomas, signos y hallazgos anormales, clínicos y de laboratorio, no clasificados en otra parte	11.828	5,1	63,4	4,4	6.605	624,3	62,7	4,3	5.223	465,3	64,2	4,4
1801 <b>Eztarriko eta bularraldeko min</b> Dolor de garganta y pecho	2.186	0,9	66,4	3,2	1.276	120,6	63,8	3,1	910	81,1	69,9	3,4
1802 <b>Abdomeneko eta pelbiseko min</b> Dolor abdominal y pélvico	1.164	0,5	57,8	4,2	498	47,1	57,5	4,0	666	59,3	58,0	4,3
1803 <b>Erikortasun kausa ezezagun eta zehaztugabeak (diagnostiko gabekoak barne)</b> Causas de morbilidad desconocidas y no especificadas (incluidas aquellas sin diagnóstico)	9	0,0	65,7	5,1	6	0,6	68,3	3,8	3	0,3	60,3	7,7
1804 <b>Bestelako sintomak, zeinuak eta kliniko eta laborategiko emaitza anormalak</b> Otros síntomas, signos y hallazgos anormales clínicos y de laboratorio	8.469	3,7	63,4	4,7	4.825	456,1	62,9	4,7	3.644	324,6	63,9	4,7

Diagnostiko nagusiaren ISHMT taldea Grupo ISHMT de Diagnóstico principal	Bi sexuak Ambos sexos				Gizonak Hombres				Emakumeak Mujeres			
	Kop N	%	$\bar{X}$ Ad/Ed	$\bar{X}$ Eg/Es	Kop N	TG TB	$\bar{X}$ Ad/Ed	$\bar{X}$ Eg/Es	Kop N	TG TB	$\bar{X}$ Ad/Ed	$\bar{X}$ Eg/Es
<b>Lesio traumatikoak, intoxikazioak eta kanpoko kausen beste ondorio jakin batzuk</b> 1900 Traumatismos, intoxicaciones y algunas otras consecuencias de causas externas	19.517	8,5	60,7	6,0	10.087	953,5	54,7	5,8	9.430	840,1	67,0	6,2
1901 Garezur-barneko lesio traumatikoa Traumatismo intracraneal	1.014	0,4	69,8	7,0	590	55,8	65,5	7,3	424	37,8	75,7	6,5
1902 Buruko beste lesio traumatiko batzuk Otros traumatismos de la cabeza	762	0,3	55,1	4,4	494	46,7	49,9	4,6	268	23,9	64,8	3,9
1903 Besaurreko haustura Fractura del antebrazo	1.320	0,6	52,5	1,8	517	48,9	39,2	2,1	803	71,5	61,0	1,6
1904 Izterrezur(reko) haustura Fractura del fémur	2.924	1,3	80,6	9,5	852	80,5	73,4	9,6	2.072	184,6	83,6	9,4
1905 Zangoko haustura, orkatilakoa barne Fractura de la pierna, inclusive el tobillo	1.712	0,7	52,5	4,1	792	74,9	45,4	4,2	920	82,0	58,6	4,0
1906 Bestelako lesio traumatikoak Otros traumatismos	6.076	2,6	53,8	4,2	3.679	347,7	48,0	3,9	2.397	213,5	62,7	4,7
1907 Erredurak eta korrosioak Quemaduras y corrosiones	141	0,1	43,6	9,4	107	10,1	45,8	10,7	34	3,0	36,9	5,1
1908 Drogak, sendagaiak eta substantzia biologikoak eragindako intoxikazioak ; eta jatorriz nagusiki ez- medizinalak diren substantzien efektu toxikoak Envenenamientos por drogas, medicamentos y sustancias biológicas; y efectos tóxicos de sustancias de procedencia principalmente no medicinal	572	0,2	52,0	7,0	265	25,0	52,2	6,9	307	27,3	51,8	7,1

Diagnostiko nagusiaren ISHMT taldea  Grupo ISHMT de Diagnóstico principal	Bi sexuak Ambos sexos				Gizonak Hombres				Emakumeak Mujeres			
	Kop N	%	$\bar{X}$ Ad/Ed	$\bar{X}$ Eg/Es	Kop N	TG TB	$\bar{X}$ Ad/Ed	$\bar{X}$ Eg/Es	Kop N	TG TB	$\bar{X}$ Ad/Ed	$\bar{X}$ Eg/Es
1909 <i>Arreta medikoaren eta kirurgikoaren konplikazioak, beste inon sailkatu gabeak</i> Complicaciones de la atención médica y quirúrgica, no clasificadas en otra parte	4.443	1,9	62,8	8,0	2.481	234,5	63,1	8,2	1.962	174,8	62,5	7,7
1911 <i>Beste efektu batzuen eta Kanpoko-kausetako zehaztugabeen sekuelak</i> Secuelas de otros efectos y los no especificados de causas externas	553	0,2	61,7	4,8	310	29,3	58,2	4,7	243	21,6	66,3	5,0
2100 <b>Osasun-egoeran eragina duten faktoreak eta osasun-zerbitzuarekin edukitako kontaktuak</b> Factores que influyen en el estado de salud y contacto con los servicios de salud	5.080	2,2	53,2	7,6	2.192	207,2	56,1	10,2	2.888	257,3	51,0	5,6
2101 <i>Behaketa eta ebaluazio medikoa, gaixotasun eta egoera jakin batzuk susmoagatik</i> Observación y evaluación médicas por sospecha de enfermedades y afecciones	333	0,1	64,7	11,2	138	13,0	64,6	6,4	195	17,4	64,7	14,6
2102 <i>Kontrazepziorako arreta</i> Atención para la anticoncepción	135	0,1	37,5	0,8	10	0,9	41,5	0,2	125	11,1	37,1	0,9
2103 <i>Biziriko jaioberriak erditze motaren arabera</i> Recién nacidos con vida según el tipo de parto	31	0,0	0,0	3,1	20	1,9	0,0	2,6	11	1,0	0,0	4,1
2104 <i>Bestelako arreta mediko batzuk (erradioterapia eta kimioterapia barne)</i> Otra atención médica (incluidas radioterapia y quimioterapia)	1.801	0,8	55,1	14,1	1.054	99,6	55,2	17,4	747	66,5	55,0	9,4



<b>Diagnostiko nagusiaren ISHMT taldea</b>  <b>Grupo ISHMT de Diagnóstico principal</b>	<b>Bi sexuak Ambos sexos</b>				<b>Gizonak Hombres</b>				<b>Emakumeak Mujeres</b>			
	<b>Kop</b> N	<b>%</b>	$\bar{X}$ Ad/Ed	$\bar{X}$ Eg/Es	<b>Kop</b> N	<b>TG</b> TB	$\bar{X}$ Ad/Ed	$\bar{X}$ Eg/Es	<b>Kop</b> N	<b>TG</b> TB	$\bar{X}$ Ad/Ed	$\bar{X}$ Eg/Es
2105 Osasun-egoeran eta osasun zerbitzuekin edukitako kontaktuen eragina duten beste faktore batzuk Otros factores que influyen en el estado de salud y contacto con los servicios de salud	2.780	1,2	52,0	3,3	970	91,7	57,3	3,1	1.810	161,2	49,2	3,5

14.1. **taula.** Ospitaleratze arrunten lehenengo prozedura kirurgikoaren maiztasuna, batez besteko adina eta egonaldia, akutuen ospitale publikoetan.

**Tabla 14.1.** Frecuencia, edad y estancia media del primer procedimiento quirúrgico en hospitalización convencional; en hospitales de agudos públicos.

Lehenengo Prozedura kirurgikoaren CCS taldea Grupos CCS de Primer Proced. Quirurgico	Bi sexuak Ambos sexos				Gizonak Hombres				Emakumeak Mujeres			
	Kont./Cont.	$\bar{X}$	$\bar{X}$	$\bar{X}$	Kont./Cont.	$\bar{X}$	$\bar{X}$	$\bar{X}$	Kont./Cont.	$\bar{X}$	$\bar{X}$	$\bar{X}$
	Kop-N	%	Ad/Ed*	Eg/Es <sup>+</sup>	Kop-N	%	Ad/Ed	Eg/Es	Kop-N	%	Ad/Ed	Eg/Es
137 Erditzean laguntzeko beste prozed. batzuk Otros procedimientos para ayudar al parto	8.616	4,4	33,0	2,7	-	-	-	-	8.616	9,0	33,0	2,7
153 Aldakak erabat edo partzialki ordeztzea Sustitución de caderas total y parcial	3.124	1,6	72,3	7,7	1.508	1,5	67,4	7,1	1.616	1,7	76,8	8,2
45 Azalean zeharreko koronarioetako angioplastia transluminal (AKAT) Angioplastia perc. trans. coronaria (APTC)	2.861	1,5	65,7	5,8	2.229	2,3	64,5	5,7	632	0,7	70,2	6,2
84 Kolezistektomia eta behazun-hodi komunaren miaketa Colecistectomía y explor. condu. común	2.859	1,5	59,7	2,9	1.253	1,3	63,3	3,5	1.606	1,7	57,0	2,5
85 Iztai- eta izter-hernia konpontzea Reparación de hernia inguinal y femoral	2.506	1,3	66,0	1,5	2.129	2,2	65,6	1,3	377	0,4	68,0	2,5
152 Belauneko artroplastia Artroplastia de rodilla	2.410	1,2	71,0	6,0	984	1,0	69,4	5,9	1.426	1,5	72,1	6,1
101 Uretran zeharreko eszisio, drainatzea edo gernu-buxadura kenk. Escis. transuretral, dren. o elim. de obstr. urinaria	2.387	1,2	68,6	3,0	1.896	1,9	69,1	3,1	491	0,5	66,8	2,9
80 Apendizektomia Apendicectomía	2.099	1,1	32,7	3,5	1.200	1,2	30,5	3,4	899	0,9	35,7	3,8
61 Buruko eta lepokoak ez diren hodieta beste prozedura batzuk Otros procedimientos en vasos no de cabeza y cuello	2.003	1,0	64,6	7,3	1.364	1,4	64,9	7,7	639	0,7	64,0	6,7
162 Ebakuntza-gela erabiltzen duten beste prozedura terapeutiko batzuk giltzaduretan Otros proc. terapéuticos con uso quirófano sobre articulaciones	2.000	1,0	55,5	4,3	1.058	1,1	52,0	4,1	942	1,0	59,4	4,5

\*Ad/Ed: Adina/Edad; \*Eg/Es: Egonaldia/Estancia

**14.2. taula.** Ospitaleratze arrunten lehenengo prozedura kirurgikoaren maiztasuna, batez besteko adina eta egonaldia, akutuen ospitale pribatuetan

**Tabla 14.2.** Frecuencia, edad media y estancia media del primer procedimiento quirúrgico en hospitalización convencional; en hospitales de agudos privados.

Lehenengo Prozedura kirurgikoaren CCS taldea Grupos CCS de Primer Proced. Quirúrgico	Bi sexuak Ambos sexos				Gizonak Hombres				Emakumeak Mujeres			
	Kont./Cont. Kop-N	%	$\bar{X}$ Ad/Ed*	$\bar{X}$ Eg/Es <sup>+</sup>	Kont./Cont. Kop-N	%	$\bar{X}$ Ad/Ed	$\bar{X}$ Eg/Es	Kont./Cont. Kop-N	%	$\bar{X}$ Ad/Ed	$\bar{X}$ Eg/Es
<b>162</b> <b>Ebakuntza-gela erabiltzen duten beste prozedura terapeutiko batzuk giltzaduretan</b> Otros proc. terapéut. con uso de quirófano sobre articulaciones	1.508	4,2	49,0	1,6	947	5,5	46,4	1,6	561	3,0	53,5	1,7
<b>175</b> <b>Ebakuntza-gela erabiltzen duten beste prozed. terap. batzuk larruaz. eta bularr.</b> Otros proc. terapéut. con uso de quirófano sobre piel y mama	1.268	3,5	46,0	1,7	197	1,1	60,8	2,3	1.071	5,7	43,3	1,6
<b>152</b> <b>Belauneko artroplastia</b> Artroplastia de rodilla	1.008	2,8	70,5	5,4	395	2,3	68,8	5,3	613	3,3	71,6	5,5
<b>85</b> <b>Iztai- eta izter-hernia konpontzea</b> Reparación de hernia inguinal y femoral	960	2,7	62,3	1,3	816	4,7	61,9	1,2	144	0,8	64,3	1,7
<b>15</b> <b>Kristalinoaren eta kataraten gaineko proz.</b> Procedimientos sobre cristalino y cataratas	912	2,5	69,6	0,1	264	1,5	69,4	0,1	648	3,4	69,6	0,1
<b>164</b> <b>Ebakuntza-gela erabiltzen duten beste prozed. terap. batzuk sist. muskuloeskeleti.</b> Otros proc. terapéut. con uso de quirófano sobre sist. osteomusc.	849	2,4	40,8	1,6	476	2,8	38,0	1,9	373	2,0	44,3	1,3
<b>153</b> <b>Aldakak erabat edo partzialki ordezkatzeari</b> Sustitución de caderas total y parcial	830	2,3	70,8	6,0	426	2,5	67,2	5,5	404	2,1	74,5	6,4
<b>26</b> <b>Entzumenean beste prozed. terapeut. batzuk</b> Otros proc. terapéut. sobre el oído	743	2,1	42,7	1,2	434	2,5	43,2	1,2	309	1,6	42,1	1,1
<b>160</b> <b>Muskuluetan eta tendoietan beste proz. terapeutiko batzuk</b> Otros proc. terapéut. sobre músc. y tendones	718	2,0	45,5	1,5	377	2,2	45,6	1,5	341	1,8	45,4	1,5
<b>84</b> <b>Kolezistektomia eta behazun-hodi komunaren miaketa</b> Colecistectomía y explor. condu. común	661	1,8	59,1	2,7	265	1,5	61,1	3,1	396	2,1	57,7	2,4

\*Ad/Ed: Adina/Edad; \*Eg/Es: Egonaldia/Estancia

**15. taula.** Kirurgia ambulatorio guztiko kontaktuak eta kirurgia handi ambulatorioarekin (KHA), akutuen ospitale publiko eta pribatuetan.

**Tabla 15.** Contactos de cirugía ambulatoria total y con cirugía mayor ambulatoria (CMA), en hospitales de agudos, públicos y privados.

Ospitale Mota Tipo de hospital	Ospitale Hospital	K. Kop N cont.	KHA-ekin / Con CMA		
			Kop-N	$\bar{X}$ Ad/Ed	%
Akutuen publikoak  Agudos públicos	Santiago	5.125	4.889	66,5	95,4
	Txagorritxu	1.594	1.345	49,0	84,4
	Gurutzeta / Cruces	8.419	7.424	53,9	88,2
	San Eloy	1.799	1.753	71,0	97,4
	Basurto	6.072	5.872	65,8	96,7
	Galdakao	5.118	4.965	65,9	97,0
	Gernika	586	577	66,6	98,5
	Urdúliz	1.570	1.236	64,8	78,7
	Bidasoa	1.078	1.028	67,3	95,4
	Debag. / Alto Deba	1.255	1.214	68,3	96,7
	Donostia	9.821	9.129	61,2	93,0
	Zumarraga	1.539	1.463	67,4	95,1
	Mendaro	1.539	1.481	62,2	96,2
	<b>Guztira / Total</b>	<b>45.515</b>	<b>42.376</b>	<b>62,5</b>	<b>93,1</b>
Akutuen pribatuak  Agudos privados	Quirón Vitoria	906	674	56,2	74,4
	Hospital San José	4.089	1.518	58,9	37,1
	Indautxu	437	57	53,0	13,0
	IMQ-Zorrotxaurre	889	724	55,2	81,4
	Virgen Blanca	3.135	2.114	52,5	67,4
	Cruz Roja-Bilbao	7.941	3.388	55,9	42,7
	Mutualia-Ercilla	449	390	46,5	86,9
	Sanat. Bilbaino	196	114	54,6	58,2
	Intermutual	652	577	45,3	88,5
	S. Juan Dios	2.381	1.579	52,3	66,3
	Quirón Bizkaia	1.542	785	46,7	50,9
	Onkologikoa	1.222	728	63,9	59,6
	Mutualia-Pakea	312	296	49,0	94,9
	Policl. Gipuzkoa	4.314	2.059	51,9	47,7
	Quirón Donosti	1.063	846	45,5	79,6
	La Asunción	990	842	64,8	85,1
<b>Guztira / Total</b>	<b>30.518</b>	<b>16.691</b>	<b>54,0</b>	<b>54,7</b>	
<b>GUZTIRA / TOTAL</b>	<b>76.033</b>	<b>59.067</b>	<b>60,1</b>	<b>77,7</b>	

**16.1. taula.** Kirurgia ambulatorioan ohikoenak diren prozedura nagusiak (CCS kategorien arabera) eta biztanle horien batez besteko adina, ospitale publikoetan.

**Tabla 16.1.** Procedimientos principales más frecuentes (por categoría CCS) de cirugía ambulatoria, y edad media, en hospitales públicos.

Lehenengo Prozedura kirurgikoaren CCS taldea	Bi sexuak Ambos sexos			Gizonak Hombres			Emakumeak Mujeres		
	Kop	%	$\bar{X}$	Kop	%	$\bar{X}$	Kop	%	$\bar{X}$
	N		Ad/Ed	N		Ad/Ed	N		Ad/Ed
15 <b>Kristalinoaren eta kataraten gaineko prozedurak</b> Procedimientos sobre cristalino y cataratas	20.538	45,1	74,4	8.747	42,6	73,5	11.791	47,2	75,0
19 <b>Beste prozedura terapeutiko batzuk betazalen, konjuntibaren eta kornearen gainean</b> Otros proced. terapéut. sobre párpados, conjuntiva y córnea	2.089	4,6	59,2	901	4,4	56,3	1.188	4,8	61,3
85 <b>Iztai- eta izter-hernia konpontzea</b> Reparación de hernia inguinal y femoral	1.546	3,4	52,9	1.298	6,3	54,4	248	1,0	45,4
6 <b>Nerbio periferikoren deskonpresio</b> Descompresión de nervio periférico	1.301	2,9	60,9	446	2,2	62,5	855	3,4	60,1
20 <b>Begi barruko beste prozedura terapeutiko batzuk</b> Otros procedimientos terapéuticos intraoculares	1.124	2,5	66,8	674	3,3	65,8	450	1,8	68,5
162 <b>Ebakuntza-gela erabiltzen duten beste prozedura terapeutiko batzuk giltzaduretan</b> Otros procedimientos terapéuticos con uso de quirófano sobre articulaciones	1.080	2,4	53,1	616	3,0	51,3	464	1,9	55,5
26 <b>Entzumenean beste prozed. terapeut. batzuk</b> Otros procedimientos terapéuticos sobre el oído	987	2,2	41,2	624	3,0	40,9	363	1,5	41,9
120 <b>Obulutegiren gaineko beste ebakuntza kirurgiko batzuk</b> Otras intervenciones sobre ovario	948	2,1	34,5	5	0,0	16,8	943	3,8	34,6
142 <b>Eszisio partzial hezur gainean</b> Escisión parcial de hueso	901	2,0	40,6	395	1,9	40,3	506	2,0	40,8
118 <b>Ebakuntza-gela erabiltzen duten beste prozedura terapeutiko batzuk gizonezko genitalen gainean</b> Otros procedimientos terapéuticos con uso de quirófano sobre genitales masculinos	852	1,9	22,6	851	4,1	22,6	1	0,0	10,0

**16.2. taula.** Kirurgia ambulatorioan ohikoenak diren prozedura nagusiak (CCS kategorien arabera) eta biztanle horien batez besteko adina, ospitale pribatuetan.

**Tabla 16.2.** Procedimientos principales más frecuentes (por categoría CCS) de cirugía ambulatoria y edad media, en hospitales privados.

Lehenengo Prozedura kirurgikoaren CCS taldea Grupos CCS de Primer Proced. Quirurgico	Bi sexuak Ambos sexos			Gizonak Hombres			Emakumeak Mujeres		
	Kop N	%	$\bar{X}$ Ad/Ed	Kop N	%	$\bar{X}$ Ad/Ed	Kop N	%	$\bar{X}$ Ad/Ed
170 <b>Larruazaleko lesioren gaineko eszizio</b> Escisión de lesión de piel	4.000	13,1	53,5	1.934	12,0	53,2	2.066	14,4	53,8
162 <b>Ebakuntza-gela erabiltzen duten beste prozedura terapeutiko batzuk giltzaduretan</b> Otros proced. terap. con uso de quirófano sobre articulaciones	1.843	6,0	49,3	1.182	7,3	47,3	661	4,6	52,8
15 <b>Kristalinoaren eta kataraten gaineko prozedurak</b> Procedimientos sobre cristalino y cataratas	1.517	5,0	70,1	675	4,2	69,5	842	5,9	70,5
6 <b>Nerbio periferikoren deskonpresio</b> Descompresión de nervio periférico	1.363	4,5	56,1	493	3,1	56,1	870	6,1	56,1
117 <b>Beste prozedura terapeutiko batzuk gizonezko genitalen gainean</b> Otros procedimientos terapéuticos sobre genitales masculinos	1.195	3,9	41,3	1.195	7,4	41,3	-	-	-
175 <b>Ebakuntza-gela erabiltzen duten beste prozedura terapeutiko batzuk larruazalean eta bularrean</b> Otros procedimientos terapéuticos con uso de quirófano sobre piel y mama	1.028	3,4	54,8	452	2,8	59,0	576	4,0	51,6
53 <b>Beheko gorputz-adarreko barize-zainak kentzea</b> Eliminación de venas varicosas de miembro inferior	1.009	3,3	50,7	448	2,8	49,9	561	3,9	51,3
174 <b>Ebakuntza-gela erabiltzen ez duten beste prozedura terapeutiko batzuk larruazalean eta bularrean</b> Otros proced.terapéut. sin uso de quirófano sobre piel y mama	915	3,0	55,1	437	2,7	54,3	478	3,3	55,9
85 <b>Iztai- eta izter-hernia konpontzea</b> Reparación de hernia inguinal y femoral	850	2,8	57,9	742	4,6	58,0	108	0,8	57,1
26 <b>Entzumenean beste prozed. terapeut. batzuk</b> Otros procedimientos terapéuticos sobre el oído	829	2,7	49,9	440	2,7	49,3	389	2,7	50,5

**17.1. taula.** Ospitaleratze arrunten kontaktuen batez besteko adina eta egonaldia, ertain-luzeko (e-l) ospitale publikoetan. Sexuaren araberako kontaktuen banaketa.

**Tabla 17.1.** Edad y estancia media de los contactos de hospitalización convencional, registradas en los hospitales públicos de media-larga (m-l) estancia. Distribución de contactos por sexo.

Ospitale Mota Tipo	Hospital Izena Nombre	Kontaktu / Contactos				Gizon Hombres %	Emakume Mujeres %
		Kop Nº	%	$\bar{x}$ Ad/Ed	$\bar{x}$ Eg/Es		
<b>E-L publikoak M-L públicos</b>	Leza	394	4,0	77,1	42,7	55,3	44,7
	Santa Marina	4.766	48,2	84,6	10,6	43,4	56,6
	Gorliz	1.851	18,7	79,9	22,0	45,2	54,8
	Amara	1.243	12,6	71,8	24,1	58,1	41,9
	<b>GUZTIRA / TOTAL</b>	<b>8.254</b>	<b>83,5</b>	<b>81,3</b>	<b>16,7</b>	<b>46,6</b>	<b>53,4</b>
<b>E-L publikoak M-L públicos</b>	San Onofre	266	2,7	77,1	72,9	53,0	47,0
	Matia Fundazioa	1.362	13,8	82,8	25,0	38,7	61,3
	<b>GUZTIRA / TOTAL</b>	<b>1.628</b>	<b>16,5</b>	<b>81,8</b>	<b>32,8</b>	<b>41,0</b>	<b>59,0</b>
<b>GUZTIRA / TOTAL</b>		<b>9.882</b>	<b>100,0</b>	<b>81,4</b>	<b>19,4</b>	<b>45,7</b>	<b>54,3</b>

**17.2. taula.** Ospitaleratze arrunten alta mota, egonaldi ertaineko/luzeko (e/l) ospitale publikoetan.

**Tabla 17.2.** Tipo de alta, en hospitalización convencional, en hospitales públicos de media-larga (m-l) estancia.

ALTA MOTA TIPO DE ALTA	O. publikoa H. públicos		O. pribatuak H. privados	
	Kop-N	%	Kop-N	%
<b>Etxera</b> A domicilio	5.297	64,2	668	41,0
<b>Beste ospitale batzutara lekualdatzea</b> Traslado a otro hospital	258	3,1	77	4,7
<b>Borondatezko altak</b> Altas voluntarias	8	0,1	79	4,9
<b>Heriotza</b> Fallecimiento	2.195	26,6	547	33,6
<b>Zentro soziosanitario batera lekualdatzea</b> Traslado a centro socio-sanitario	438	5,3	241	14,8
<b>Beste arrazoi batzuk</b> Otras causas	58	0,7	16	1,0
<b>GUZTIRA / TOTAL</b>	<b>8.254</b>	<b>100,0</b>	<b>1.628</b>	<b>100,0</b>

**18.1. taula.** Ospitaleratze arrunten kontaktuak, gizonezkoak, diagnostiko-taldearen eta lurralde historikoaren arabera, ertain-luzeko ospitale publikoetan eta pribatuetan.

**Tabla 18.1.** Contactos de hospitalización convencional en hombres, por grupo de diagnóstico, y por territorio histórico; en hospitales de media-larga estancia públicos y privados.

<b>Diagnostiko-taldearen GNS-10-ES</b> <b>CIE-10-ES del grupo de diagnóstico</b>	<b>Araba/Álava</b>		<b>Bizkaia</b>		<b>Gipuzkoa</b>	
	<b>Kop-N</b>	<b>%</b>	<b>Kop-N</b>	<b>%</b>	<b>Kop-N</b>	<b>%</b>
<b>Gaixotasun infekzioso eta parasitario batzuk</b> Ciertas enfermedades infecciosas y parasitarias	10	2,5	144	5,0	17	1,4
<b>Neoplasiak</b> Neoplasias	106	26,5	435	15,1	249	20,1
<b>Odola eta organo odol-sortzaileeko gaixotasunak eta immunitate-mekanismoari dagozkion trastorno batzuk</b> Enfermedades de la sangre y órganos hematopoyéticos y ciertos trastornos que afectan al mecanismo inmunológico	3	0,8	6	0,2	3	0,2
<b>Gaixotasun endokrino, nutrizional eta metabolikoak</b> Enfermedades endocrinas, nutricionales y metabólicas	12	3,0	45	1,6	8	0,6
<b>Mental eta portaeraren nahasmenduak</b> Trastornos mentales y del comportamiento	3	0,8	14	0,5	42	3,4
<b>Nerbio-sistemako gaixotasunak</b> Enfermedades del sistema nervioso	20	5,0	43	1,5	96	7,8
<b>Zirkulazio-aparatuko gaixotasunak</b> Enfermedades del aparato circulatorio	74	18,5	541	18,8	136	11,0
<b>Arnas-aparatuko gaixotasunak</b> Enfermedades del aparato respiratorio	90	22,5	1.087	37,8	57	4,6
<b>Digestio-aparatuko gaixotasunak</b> Enfermedades del aparato digestivo	13	3,3	77	2,7	24	1,9
<b>Larruzaleko eta azalpeko ehuneko gaixotasunak</b> Enfermedades de la piel y del tejido subcutáneo	.	.	28	1,0	8	0,6
<b>Sistema muskuloeskeletikoko eta ehun konektiboko gaixotasunak</b> Enfermedades del aparato musculoesquelético y del tejido conectivo	16	4,0	52	1,8	11	0,9
<b>Aparatu genitourinarioko gaixotasunak</b> Enfermedades del aparato genitourinario	8	2,0	123	4,3	12	1,0
<b>Sintomak, zeinuak eta emaitza kliniko eta laborategiko anormalak, beste inon sailkatu gabeak</b> Síntomas, signos y resultados anormales de pruebas complementarias, no clasificados bajo otro concepto	5	1,3	99	3,4	20	1,6
<b>Lesio traumatikoen, intoxikazioen eta kanpoko kausen beste ondorio jakin batzuk</b> Lesiones traumáticas, envenenamientos y otras consecuencias de causas externas	38	9,5	114	4,0	58	4,7
<b>Osasun-egoeran eragina duten faktoreak eta osasun-zerbitzuekin edukitako kontaktuak</b> Factores que influyen en el estado de salud y contacto con los servicios sanitarios	2	0,5	69	2,4	496	40,1
<b>Guztira / Total</b>	<b>400</b>	<b>100</b>	<b>2.877</b>	<b>100</b>	<b>1.237</b>	<b>100</b>



**18.2. taula.** Ospitaleratze arrunten kontaktuak, emakumezkoak, diagnostiko-taldearen eta lurralde historikoaren arabera, ertain-luzeko ospitale publikoetan eta pribatuetan.

**Tabla 18.2.** Contactos de hospitalización convencional en mujeres, por grupo de diagnóstico, y por territorio histórico; en hospitales de media-larga estancia públicos y privados.

<b>Diagnostiko-taldearen GNS-10-ES</b> CIE-10-ES del grupo de diagnóstico	<b>Araba/Álava</b>		<b>Bizkaia</b>		<b>Gipuzkoa</b>	
	<b>Kop-N</b>	<b>%</b>	<b>Kop-N</b>	<b>%</b>	<b>Kop-N</b>	<b>%</b>
<b>Gaixotasun infekzioso eta parasitario batzuk</b> Ciertas enfermedades infecciosas y parasitarias	5	1,4	156	4,3	10	0,7
<b>Neoplasiak</b> Neoplasias	58	16,5	289	7,9	169	12,5
<b>Odola eta organo odol-sortzaileeko gaixotasunak eta immunitate-mekanismoari dagozkion trastorno batzuk</b> Enfermedades de la sangre y órganos hematopoyéticos y ciertos trastornos que afectan al mecanismo inmunológico	4	1,1	9	0,2	2	0,1
<b>Gaixotasun endokrino, nutrizional eta metabolikoak</b> Enfermedades endocrinas, nutricionales y metabólicas	8	2,3	74	2,0	5	0,4
<b>Mental eta portaeraren nahasmenduak</b> Trastornos mentales y del comportamiento	9	2,6	15	0,4	42	3,1
<b>Nerbio-sistemako gaixotasunak</b> Enfermedades del sistema nervioso	19	5,4	61	1,7	91	6,7
<b>Begiaren eta begi-eranskinen gaixotasunak</b> Enfermedades del ojo y sus anexos	-	-	-	-	1	0,1
<b>Zirkulazio-aparatuko gaixotasunak</b> Enfermedades del aparato circulatorio	100	28,4	778	21,2	136	10,1
<b>Arnas-aparatuko gaixotasunak</b> Enfermedades del aparato respiratorio	55	15,6	1.367	37,3	49	3,6
<b>Digestio-aparatuko gaixotasunak</b> Enfermedades del aparato digestivo	8	2,3	105	2,9	15	1,1
<b>Larruzaleko eta azalpeko ehuneko gaixotasunak</b> Enfermedades de la piel y del tejido subcutáneo	.	.	44	1,2	7	0,5
<b>Sistema muskuloeskeletikoko eta ehun konektiboko gaixotasunak</b> Enfermedades del aparato musculoesquelético y del tejido conectivo	16	4,5	61	1,7	15	1,1
<b>Aparatu genitourinarioko gaixotasunak</b> Enfermedades del aparato genitourinario	7	2,0	348	9,5	9	0,7
<b>Jaiotza inguruko denborald. sortutako ego. jakin batz</b> Ciertas afecciones originadas en el periodo perinatal	1	0,3	-	-	-	-
<b>Sortzetiko malformazioak, deformazioak eta kromosoma-anormalitateak</b> Malformaciones congénitas, deformidades y anomalías cromosómicas	-	-	2	0,1	-	-
<b>Sintomak, zeinuak eta emaitza kliniko eta laborategiko anormalak, beste inon sailkatu gabeak</b> Síntomas, signos y resultados anormales de pruebas complementarias, no clasificados bajo otro concepto	9	2,6	121	3,3	12	0,9
<b>Lesio traumatikoen, intoxikazioen eta kanpoko kausen beste ondorio jakin batzuk</b> Lesiones traumáticas, envenenamientos y otras consecuencias de causas externas	52	14,8	105	2,9	74	5,5
<b>Osasun-egoeran eragina duten faktoreak eta osasun-zerbitzuekin edukitako kontaktuak</b> Factores que influyen en el estado de salud y contacto con los servicios sanitarios	1	0,3	129	3,5	715	52,9
<b>Guztira / Total</b>	<b>352</b>	<b>100</b>	<b>3.664</b>	<b>100</b>	<b>1.352</b>	<b>100</b>

**19.1. taula.** Ospitaleratze arrunten diagnostikorik ohikoenak, 3 digituko diagnostiko-kategorien, kopuruen, adinaren eta batez besteko egonaldiaren arabera, ertain-luzeko egonaldi ospitale publikoetan. Sexuaren arabera datuak.

**Tabla 19.1.** Diagnósticos más frecuentes, por categorías diagnósticas de 3 dígitos, número, edad y estancia media; en hospitalización convencional, en hospitales públicos de media-larga estancia. Datos por sexo.

Diagnostiko nagusiaren GNS-10-ES	Bi sexuak Ambos sexos				Gizonak Hombres				Emakumeak Mujeres				
	CIE-10-ES de diagnóstico principal	Kop- N	%	$\bar{X}$ Ad/Ed	$\bar{X}$ Eg/Es	Kop- N	%	$\bar{X}$ Ad/Ed	$\bar{X}$ Eg/Es	Kop- N	%	$\bar{X}$ Ad/Ed	$\bar{X}$ Eg/Es
<b>J20</b> <i>Bronkitis akutu</i> <i>Bronquitis aguda</i>		705	8,5	87,0	9,0	246	6,4	85,0	9,5	459	10,4	88,0	8,7
<b>I63</b> <i>Garuneko infartu</i> <i>Infarto cerebral</i>		486	5,9	80,7	32,0	205	5,3	76,4	35,5	281	6,4	83,7	29,4
<b>J44</b> <i>Biriketako beste</i> <i>gaixotasun</i> <i>buxatzaile kroniko</i> <i>batzuk</i> <i>Otras</i> <i>enfermedades</i> <i>pulmonares</i> <i>obstructivas</i> <i>crónicas</i>		441	5,3	82,1	11,8	322	8,4	81,5	12,2	119	2,7	83,6	10,6
<b>N39</b> <i>Gernu-aparatuko</i> <i>beste nahasmendu</i> <i>batzuk</i> <i>Otros trastornos del</i> <i>aparato urinario</i>		417	5,1	86,3	10,4	100	2,6	83,2	11,1	317	7,2	87,2	10,1
<b>Z51</b> <i>Ondorengo beste</i> <i>zainketa batzuk</i> <i>Contacto para</i> <i>otros cuidados</i> <i>posteriores</i>		369	4,5	72,4	21,8	217	5,6	71,6	21,9	152	3,4	73,6	21,5
<b>J18</b> <i>Pneumonia,</i> <i>zehaztugabeko</i> <i>organismoak</i> <i>sortua</i> <i>Neumonía,</i> <i>microorganismo</i> <i>no especificado</i>		343	4,2	85,4	10,4	155	4,0	84,3	11,8	188	4,3	86,3	9,2
<b>I50</b> <i>Bihotz-</i> <i>gutxiegitasun</i> <i>Insuficiencia</i> <i>cardiaca</i>		280	3,4	87,2	11,7	130	3,4	86,6	10,3	150	3,4	87,8	12,8
<b>A41</b> <i>Bestelako</i> <i>septizemia batzuk</i> <i>Otras sepsis</i>		270	3,3	84,2	10,4	132	3,4	82,4	11,1	138	3,1	85,9	9,6
<b>J96</b> <i>Arnas</i> <i>gutxiegitasun,</i> <i>beste inon sailkatu</i> <i>gabea</i> <i>Insuficiencia</i> <i>respiratoria, no</i> <i>clasificada bajo</i> <i>otro concepto</i>		221	2,7	85,2	10,3	92	2,4	83,6	9,6	129	2,9	86,4	10,7

Diagnostiko nagusiaren GNS-10-ES CIE-10-ES de diagnóstico principal	Bi sexuak Ambos sexos				Gizonak Hombres				Emakumeak Mujeres			
	Kop- N	%	$\bar{X}$ Ad/Ed	$\bar{X}$ Eg/Es	Kop- N	%	$\bar{X}$ Ad/Ed	$\bar{X}$ Eg/Es	Kop- N	%	$\bar{X}$ Ad/Ed	$\bar{X}$ Eg/Es
<b>J98</b> <b>Beste arnas nahasmendu batzuk</b> Otros trastornos respiratorios	217	2,6	85,9	10,8	82	2,1	83,3	11,7	135	3,1	87,5	10,3
<b>I11</b> <b>Bihotzeko gaixotasun hipertentsibo</b> Enfermedad cardiaca hipertensiva	213	2,6	87,6	9,8	62	1,6	85,1	9,8	151	3,4	88,6	9,9
<b>J69</b> <b>Pneumonistis, solidoek eta likidoek sortua</b> Neumonitis debida a sólidos y líquidos	213	2,6	85,3	10,2	117	3,0	84,1	10,1	96	2,2	86,8	10,4
<b>Z47</b> <b>Ondorengo zainketa ortopedikoak</b> Cuidados ortopedicos posteriores	209	2,5	75,5	20,6	82	2,1	71,8	23,1	127	2,9	77,8	19,0
<b>C34</b> <b>Bronkio eta biriketako neoplasia gaiztoa</b> Neoplasia maligna de bronquio y pulmón	201	2,4	70,9	13,7	157	4,1	70,6	12,4	44	1,0	72,0	18,2
<b>J10</b> <b>Gripe, beste gripe birus ezagun batzuek eragitakoa</b> Gripe debida a otros tipos de virus de la gripe identificados	190	2,3	85,5	8,3	80	2,1	83,2	8,5	110	2,5	87,2	8,1
<b>I13</b> <b>Bihotzeko eta giltzurrunetako gaixotasun hipertentsibo</b> Enfermedad cardiaca y renal crónica hipertensiva	166	2,0	87,0	10,2	73	1,9	86,3	9,6	93	2,1	87,6	10,7
<b>I61</b> <b>Garun-barneko odoljarro, ez traumatiko</b> Hemorragia intracerebral no traumática	144	1,7	75,7	41,5	73	1,9	73,8	42,2	71	1,6	77,6	40,7

Diagnostiko nagusiaren GNS-10-ES CIE-10-ES de diagnóstico principal	Bi sexuak Ambos sexos				Gizonak Hombres				Emakumeak Mujeres			
	Kop- N	%	$\bar{X}$ Ad/Ed	$\bar{X}$ Eg/Es	Kop- N	%	$\bar{X}$ Ad/Ed	$\bar{X}$ Eg/Es	Kop- N	%	$\bar{X}$ Ad/Ed	$\bar{X}$ Eg/Es
<b>I69</b> Gaixotasun zerebroaskularren sekuelak Secuelas de enfermedad cerebrovascular	129	1,6	72,7	38,8	65	1,7	72,9	36,0	64	1,5	72,5	41,7
<b>J45</b> Asma Asma	112	1,4	85,5	8,9	9	0,2	80,0	10,1	103	2,3	86,0	8,8
<b>T17</b> Gorputz arrotza arnasbideetan Cuerpo extraño en vías respiratorias	88	1,1	85,4	9,3	41	1,1	83,0	9,9	47	1,1	87,5	8,8
<b>C18</b> Koloneko neoplasia gaiztoa Neoplasia maligna de colon	79	1,0	76,6	14,3	46	1,2	77,5	14,6	33	0,7	75,4	13,8
<b>S06</b> Garezur-barneko lesio traumatiko Traumatismo intracraneal	73	0,9	72,9	31,3	39	1,0	67,6	28,9	34	0,8	79,1	34,1
<b>R50</b> Beste jatorri batzuetako eta jatorri ezezaguneko sukarra Fiebre de otro origen y de origen desconocido	69	0,8	79,2	10,9	37	1,0	75,9	11,5	32	0,7	83,0	10,1
<b>E86</b> Bolumen-deplezioa Depleción de volumen	61	0,7	87,3	12,9	27	0,7	85,7	13,4	34	0,8	88,6	12,4
<b>C25</b> Pankreako neoplasia gaiztoa Neoplasia maligna de páncreas	60	0,7	72,4	14,0	32	0,8	69,9	11,0	28	0,6	75,3	17,5

**19.2. taula.** Ospitaleratze arrunten diagnostikorik ohikoenak, 3 digituko diagnostiko-kategorien, kopuruen, adinaren eta batez besteko egonaldiaren arabera, ertain-luzeko egonaldi ospitale publikoetan. Lurralde historikoaren arabera datuak.

**Tabla 19.2.** Diagnósticos más frecuentes, por categorías diagnósticas de 3 dígitos, número, edad y estancia media; en hospitalización convencional, en hospitales públicos de media-larga estancia. Datos por territorio histórico.

Diagnostiko nagusiaren GNS-10-AK CIE-10-MC de diagnóstico principal	Araba/Álava				Bizkaia				Gipuzkoa			
	Kop- N	%	$\bar{X}$ Ad/Ed	$\bar{X}$ Eg/Es	Kop- N	%	$\bar{X}$ Ad/Ed	$\bar{X}$ Eg/Es	Kop- N	%	$\bar{X}$ Ad/Ed	$\bar{X}$ Eg/Es
<b>J20</b> <b>Bronkitis akutu</b> Bronquitis aguda	25	5,1	88,0	11,9	680	10,4	86,9	8,9	-	-	-	-
<b>I63</b> <b>Garuneko infartu</b> Infarto cerebral	60	12,1	78,2	60,8	391	6,0	81,3	28,0	35	2,9	78,1	27,2
<b>J44</b> <b>Biriketako beste gaixotasun buxatzaile kroniko batzuk</b> Otras enfermedades pulmonares obstructivas crónicas	23	4,6	77,0	15,4	404	6,2	82,7	10,9	14	1,1	71,0	32,9
<b>N39</b> <b>Gernu-aparatuko beste nahasmendu batzuk</b> Otros trastornos del aparato urinario	5	1,0	80,2	21,0	404	6,2	86,6	10,2	8	0,7	71,5	10,9
<b>Z51</b> <b>Ondorengo beste zainketa batzuk</b> Contacto para otros cuidados posteriores	-	-	-	-	9	0,1	76,8	19,1	360	29,4	72,3	21,8
<b>J18</b> <b>Pneumonia, zehaztugabeko organismoak sortua</b> Neumonía, microorganismo no especificado	20	4,0	84,1	26,3	316	4,8	85,9	9,2	7	0,6	68,6	17,9
<b>I50</b> <b>Bihotz-gutxiegitasun</b> Insuficiencia cardiaca	20	4,0	85,9	13,3	250	3,8	87,7	11,2	10	0,8	79,0	20,8
<b>A41</b> <b>Bestelako septizemia batzuk</b> Otras sepsis	8	1,6	83,9	10,1	245	3,7	85,0	10,0	17	1,4	73,0	15,3
<b>J96</b> <b>Arnas gutxiegitasun, beste inon sailkatu gabea</b> Insuficiencia respiratoria, no clasificada bajo otro concepto	33	6,7	84,5	24,3	182	2,8	85,7	7,6	6	0,5	76,3	14,0
<b>J98</b> <b>Beste arnas nahasmendu batzuk</b> Otros trastornos respiratorios	3	0,6	91,0	5,3	208	3,2	86,4	11,0	6	0,5	65,7	9,3

Diagnostiko nagusiaren GNS-10-AK CIE-10-MC de	Araba/Álava				Bizkaia				Gipuzkoa			
	Kop-	%	$\bar{X}$	$\bar{X}$	Kop-	%	$\bar{X}$	$\bar{X}$	Kop-	%	$\bar{X}$	$\bar{X}$
<b>I11</b> Bihotzeko gaixotasun hipertentsibo Enfermedad cardiaca hipertensiva	3	0,6	84,7	50,3	203	3,1	87,9	8,8	7	0,6	78,0	23,9
<b>J69</b> Pneumonistis, solidoek eta likidoek sortua Neumonitis debida a sólidos y líquidos	7	1,4	82,0	12,6	198	3,0	85,8	9,9	8	0,7	76,5	16,6
<b>Z47</b> Ondorengo zainketa ortopedikoak Cuidados ortopedicos posteriores	1	0,2	87,0	56,0	184	2,8	75,8	20,0	24	2,0	72,4	24,3
<b>C34</b> Bronkio eta biriketako neoplasia gaiztoa Neoplasia maligna de bronquio y pulmón	1	0,2	60,0	36,0	148	2,3	73,1	14,4	52	4,3	64,9	11,1
<b>J10</b> Gripe, beste gripe birus ezagun batzuek eragitakoa Gripe debida a otros tipos de virus de la gripe identificados	2	0,4	89,5	6,5	187	2,9	85,5	8,3	1	0,1	83,0	4,0
<b>I13</b> Bihotzeko eta giltzurrunetako gaixotasun hipertentsibo Enfermedad cardiaca y renal crónica hipertensiva	5	1,0	88,8	10,2	158	2,4	87,1	10,0	3	0,2	80,7	23,0
<b>I61</b> Garun-barneko odoljario, ez traumatiko Hemorragia intracerebral no traumática	17	3,4	72,2	77,6	121	1,9	76,2	37,6	6	0,5	74,0	16,3
<b>I69</b> Gaixotasun zerebroaskularren sekuelak Secuelas de enfermedad cerebrovascular	-	-	-	-	10	0,2	69,8	39,3	119	9,7	72,9	38,8
<b>J45</b> Asma Asma	6	1,2	72,0	24,8	106	1,6	86,3	8,0	-	-	-	-
<b>T17</b> Gorputz arrotza arnasbideetan Cuerpo extraño en vías respiratorias	-	-	-	-	87	1,3	85,7	9,1	1	0,1	60,0	23,0

Diagnostiko nagusiaren GNS-10-AK CIE-10-MC de	Araba/Álava				Bizkaia				Gipuzkoa			
	Kop-	%	$\bar{X}$	$\bar{X}$	Kop-	%	$\bar{X}$	$\bar{X}$	Kop-	%	$\bar{X}$	$\bar{X}$
<b>C18</b> <i>Koloneko neoplasia gaiztoa</i> Neoplasia maligna de colon	-	-	-	-	68	1,0	77,0	14,4	11	0,9	74,3	13,2
<b>S06</b> <i>Garezur-barneko lesio traumatiko</i> Traumatismo intracraneal	3	0,6	78,3	30,0	44	0,7	73,5	32,5	26	2,1	71,4	29,4
<b>R50</b> <i>Beste jatorri batzuetako eta jatorri ezezaguneko sukarra</i> Fiebre de otro origen y de origen desconocido	2	0,4	87,5	6,0	65	1,0	79,5	10,4	2	0,2	61,5	32,0
<b>E86</b> <i>Bolumen-deplezioa</i> Depleción de volumen	2	0,4	90,0	37,5	58	0,9	87,2	11,9	1	0,1	88,0	22,0
<b>C25</b> <i>Pankreako neoplasia gaiztoa</i> Neoplasia maligna de páncreas	1	0,2	90,0	28,0	45	0,7	73,8	14,2	14	1,1	66,9	12,5

20. taula. Psikiatriko ospitaletako kontaktu kopurua, egonaldiko batez-bestekoa eta mediana

Tabla 20. Nº de contactos, estancia media y mediana de los contactos en hospitales psiquiátricos

OSPITALE MOTA TIPO DE HOSPITAL	Kop-N	Egonaldia	
		Bataz best.- Media	Mediana- Mediana
Ospitale publikoak Hospitales públicos	1.530	127,1	27,0
Ospitale pribatuak Hospitales privados	1.131	370,2	53,0
<b>GUZTIRA / TOTAL</b>	<b>2.661</b>	<b>230,4</b>	<b>33,0</b>

21. taula. Diagnostikorik ohikoenak, 3 digituko diagnostiko-kategorien, kopuruaren, adinaren eta batez besteko egonaldia araberako arabera, psikiatriko ospitaletan. Sexuaren araberako datuak.

Tabla 21. Diagnósticos más frecuentes, por categorías diagnósticas de 3 dígitos, número, edad y estancia media; en hospitales psiquiátricos. Datos por sexo.

Diagnostiko nagusiaren GNS-10-ES	Bi sexuak Ambos sexos				Gizonak Hombres				Emakumeak Mujeres				
	CIE-10-ES de diagnóstico principal	Kop-N	%	$\bar{X}$ Ad/Ed	$\bar{X}$ Eg/Es	Kop-N	%	$\bar{X}$ Ad/Ed	$\bar{X}$ Eg/Es	Kop-N	%	$\bar{X}$ Ad/Ed	$\bar{X}$ Eg/Es
<b>F20</b> Eskizofrenia Esquizofrenia		571	21,5	44,6	468,0	392	28,6	41,9	403,0	179	13,9	50,6	610,0
<b>F25</b> Nahasmendu eskizoafektibo Trastornos esquizoafectivos		262	9,8	48,0	110,0	118	8,6	43,4	120,0	144	11,1	51,7	102,0
<b>F31</b> Nahasmendu bipolar Trastorno bipolar		238	8,9	53,4	55,7	103	7,5	50,5	42,0	135	10,4	55,7	66,2
<b>F10</b> Alkoholarekin lotutako nahasmenduak Trastornos relacionados con alcohol		206	7,7	52,8	146,0	136	9,9	53,4	147,0	70	5,4	51,6	144,0
<b>F60</b> Nortasunaren nahasmendu espezifikoak Trastornos específicos de personalidad		197	7,4	41,9	193,0	56	4,1	39,6	411,0	141	10,9	42,8	107,0
<b>F32</b> Depresio- gertakari larria Trastorno depresivo mayor, episodio único		147	5,5	61,0	90,4	52	3,8	65,4	19,6	95	7,4	58,6	129,0



Diagnostiko nagusiaren GNS-10-ES CIE-10-ES de diagnóstico principal	Bi sexuak Ambos sexos				Gizonak Hombres				Emakumeak Mujeres			
	Kop-N	%	$\bar{X}$ Ad/Ed	$\bar{X}$ Eg/Es	Kop-N	%	$\bar{X}$ Ad/Ed	$\bar{X}$ Eg/Es	Kop-N	%	$\bar{X}$ Ad/Ed	$\bar{X}$ Eg/Es
<b>F43</b> Estres larriaren kontrako erreakzioa eta egokitzapena nahasmenduak Reacción a estrés grave y trastornos de adaptación	119	4,5	48,8	26,5	51	3,7	47,9	20,9	68	5,3	49,5	30,6
<b>F33</b> Depresio larria, errepikaria Trastorno depresivo mayor, recurrente	103	3,9	59,7	93,9	30	2,2	56,6	176,0	73	5,7	61,0	60,4
<b>F29</b> Substantzia edo egoera fisiologiko ezagunarekin ez lotutako zehaztugabeko psikosi Psicosis no especificada no debida a sustancia o afección fisiológica conocidas	102	3,8	42,0	55,1	60	4,4	37,5	43,3	42	3,3	48,5	72,0
<b>F22</b> Deliro(zko) nahasmenduak Trastornos delirantes	52	2,0	58,3	305,0	18	1,3	44,1	654,0	34	2,6	65,8	120,0
<b>F34</b> Umorearen nahasmendu iraunkorrak [afektiborak] Trastornos persistentes del estado de ánimo [afectivos]	47	1,8	58,1	60,0	8	0,6	54,6	35,4	39	3,0	58,8	65,0
<b>I61</b> Garun-barneko odoljario, ez traumatiko Hemorragia intracerebral no traumática	40	1,5	60,9	67,1	31	2,3	61,3	60,3	9	0,7	59,6	90,6

Diagnostiko nagusiaren GNS-10-ES CIE-10-ES de diagnóstico principal	Bi sexuak Ambos sexos				Gizonak Hombres				Emakumeak Mujeres			
	Kop-N	%	$\bar{X}$ Ad/Ed	$\bar{X}$ Eg/Es	Kop-N	%	$\bar{X}$ Ad/Ed	$\bar{X}$ Eg/Es	Kop-N	%	$\bar{X}$ Ad/Ed	$\bar{X}$ Eg/Es
<b>F71</b> Adimen- atzeratasun ertaina Discapacidad intelectual moderada	38	1,4	34,4	2251,0	24	1,8	33,6	1652,0	14	1,1	35,7	3278,0
<b>F06</b> Beste nahasmendu mental batzuk, egoera fisiologiko ezagunarekin lotuta Otros trastornos mentales debidos a afección fisiológica conocida	37	1,4	61,9	28,1	27	2,0	59,9	26,3	10	0,8	67,3	33,1
<b>F41</b> Bestelako antsietate- nahasmendu batzuk Otros trastornos de ansiedad	35	1,3	58,8	25,3	14	1,0	56,7	15,9	21	1,6	60,1	31,6
<b>I63</b> Garuneko infartu Infarto cerebral	35	1,3	70,4	59,8	23	1,7	72,7	52,9	12	0,9	66,0	72,9
<b>F03</b> Zehaztugabeko dementzia Demencia no especificada	30	1,1	76,6	401,0	16	1,2	70,2	378,0	14	1,1	84,0	428,0
<b>F19</b> Beste substantzia psikoaktibo batzuekin lotutako nahasmenduak Trastornos relacionados con otras sustancias psicoactivas	28	1,1	40,9	35,3	18	1,3	37,3	29,6	10	0,8	47,3	45,6
<b>S06</b> Garezur- barneko lesio traumatiko Traumatismo intracraneal	26	1,0	55,0	64,1	13	0,9	50,5	62,0	13	1,0	59,4	66,2
<b>F70</b> Adimen- atzeratasun arin Discapacidad intelectual leve	25	0,9	37,8	722,0	15	1,1	29,9	594,0	10	0,8	49,6	914,0

Diagnostiko nagusiaren GNS-10-ES CIE-10-ES de diagnóstico principal	Bi sexuak Ambos sexos				Gizonak Hombres				Emakumeak Mujeres			
	Kop-N	%	$\bar{X}$ Ad/Ed	$\bar{X}$ Eg/Es	Kop-N	%	$\bar{X}$ Ad/Ed	$\bar{X}$ Eg/Es	Kop-N	%	$\bar{X}$ Ad/Ed	$\bar{X}$ Eg/Es
<b>F14</b> Kokainarekin lotutako nahasmenduak Trastornos relacionados con cocaína	22	0,8	39,6	48,1	18	1,3	39,5	34,2	4	0,3	40,3	111,0
<b>F50</b> Elikadura-portaeraren nahasmenduak Trastornos de la conducta alimentaria	22	0,8	36,6	83,9	1	0,1	40,0	74,0	21	1,6	36,5	84,4
<b>F42</b> Nahasmendu obsesibo-kompulsiboa Trastorno obsesivo-compulsivo	21	0,8	58,4	47,7	8	0,6	59,5	17,0	13	1,0	57,7	66,6
<b>F01</b> Dementzia baskularra Demencia vascular	17	0,6	74,4	537,0	5	0,4	79,2	1131,0	12	0,9	72,4	289,0
<b>F12</b> Kannabisarekin lotutako nahasmenduak Trastornos relacionados con cannabis	17	0,6	28,8	39,8	13	0,9	30,0	34,2	4	0,3	24,8	58,3

Gure esker onak DGOMko datuak jasotzen eta kodifikatzen laguntzen duten profesional guztiei, informazio horren kalitatea ahalik eta onena izateko egiten dituzten ahaleginengatik.

Nuestro agradecimiento a todos los profesionales que colaboran en la recogida y codificación de datos del CMBD por su dedicación a que esta información sea de la mejor calidad posible.