

Comarca Gipuzkoa (Sin Tolosaldea)

Este documento muestra el perfil de salud de la población de la comarca. Se ha diseñado para ayudar a las autoridades locales sanitarias y municipales, en la toma de decisiones encaminadas a mejorar la salud de la población y reducir las desigualdades en salud en este ámbito.

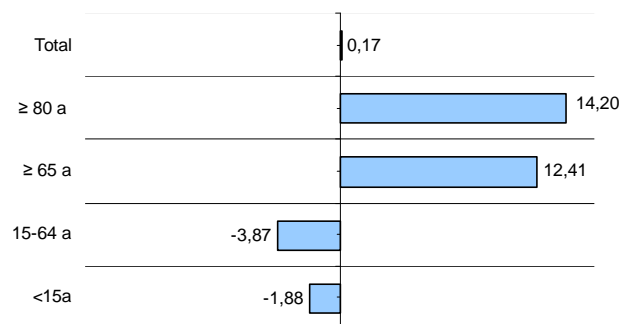
Los datos utilizados representan diferentes años según la disponibilidad de los mismos.

La población de esta comarca, según el padrón municipal del 2010 es de 352.629 habitantes distribuida en 17 municipios y supone un 49% de la población del área de Gipuzkoa.

Según la variación poblacional por edad estimada para Gipuzkoa a partir de las proyecciones del EUSTAT, en esta comarca, se prevé un incremento mínimo para el periodo 2012-2020, en el número total de habitantes y un cambio drástico en la estructura de edad. Se espera un aumento superior al 12% en el grupo de población mayor de 65 años y un descenso de la población joven con respecto a la actualidad.

La salud de la población de esta comarca en términos generales es muy similar a la del Territorio. La proporción de población con niveles socioeconómicos extremos (más alto y más bajo) es más alta que en Gipuzkoa. La Esperanza de vida, tanto en hombres como en mujeres, es similar a la de Gipuzkoa y la CAPV, siendo 7,1 años menor en hombres que en mujeres.

- Hay más desempleo y menos adultos sin finalizar estudios secundarios con respecto a Gipuzkoa.
- El porcentaje de familias por debajo del umbral de pobreza se sitúa por encima de la media de Gipuzkoa
- Hay mayor porcentaje de población No activa físicamente que en el conjunto de Gipuzkoa.
- La cobertura frente a la vacuna antigripal se sitúa por debajo de la media de Gipuzkoa.
- La mortalidad ha disminuido en los últimos 10 años mientras que la incidencia de cáncer ha aumentado, al igual que en el conjunto del Territorio. La Tuberculosis presenta una evolución similar al conjunto de Gipuzkoa. Se han producido menos ingresos por EPOC en esta población.
- El porcentaje de madres que inician lactancia materna es inferior al conjunto de Gipuzkoa.
- El consumo de ansiolíticos y antidepresivos es menor que en el conjunto de Gipuzkoa.



Fuente: Elaboración propia. Variaciones de la población por edad estimadas para Gipuzkoa a partir de las proyecciones de población del EUSTAT 2006-2020.



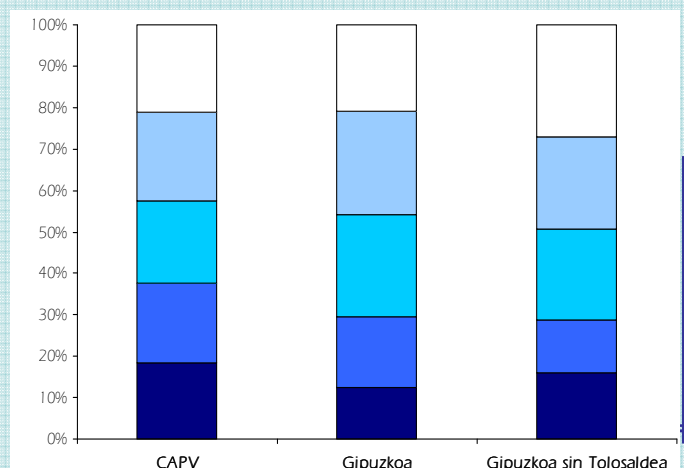
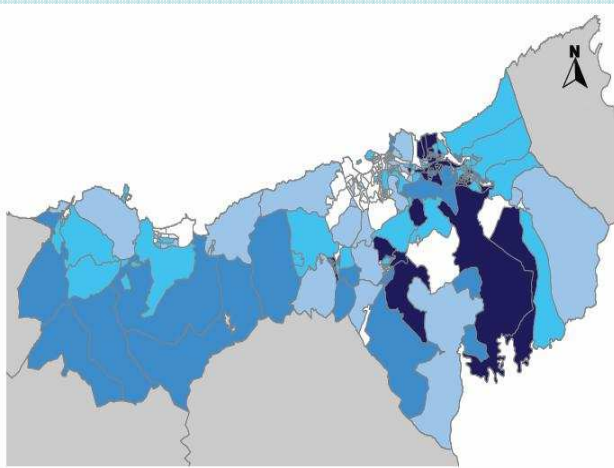
Elaborado por la Subdirección de Salud Pública de Gipuzkoa
Con la colaboración de personal del CIBERESP y Biodonostia

NIVEL SOCIOECONOMICO

El nivel socioeconómico que se presenta está basado en el índice de privación de las secciones censales construido a partir de cinco indicadores (trabajadores manuales, desempleo, asalariados eventuales, instrucción insuficiente total y en jóvenes) de la población según el censo del 2001. Este tipo de medida puede ser útil a la hora de analizar el efecto contextual de las características socioeconómicas de un área geográfica sobre la salud de manera general, sin llegar a determinar cuáles son los factores sociales o socioeconómicos implicados en el mecanismo de producción de las desigualdades. Además de ser útiles en investigación, los índices de privación lo son para orientar políticas de salud pública.

Nivel socioeconómico en la Comarca, basado en los quintiles de privación de la CAPV

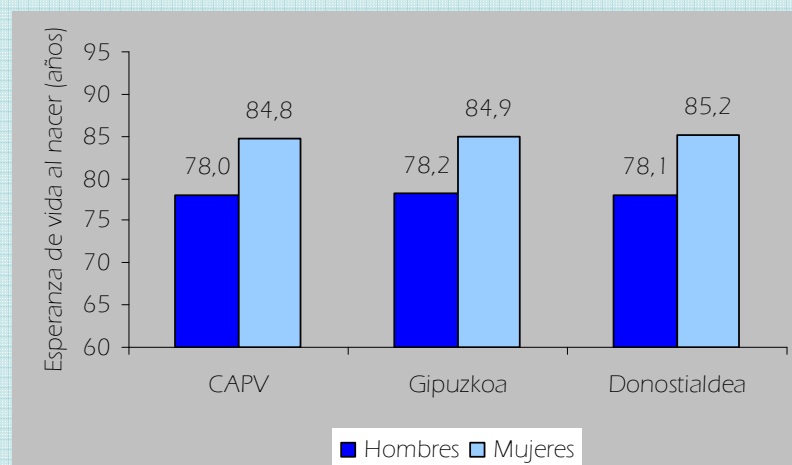
Distribución de la población de la CAPV, Gipuzkoa y Comarca, por quintiles de privación



Clase I (más alto)
 Clase II
 Clase III
 Clase IV
 Clase V (más bajo)

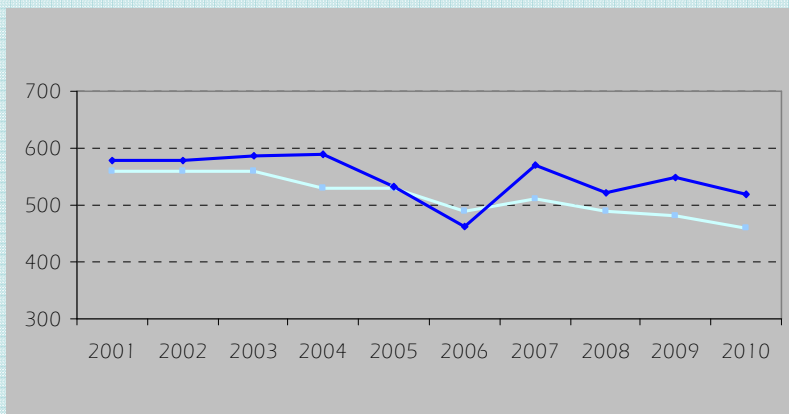
DESIGUALDADES EN SALUD

Esperanza de vida al nacer (2006-2010), en la Comarca Gipuzkoa (sin Tolosaldea), el Territorio Histórico de Gipuzkoa y la CAPV, en hombres y mujeres



EVOLUCIÓN DE LA SALUD

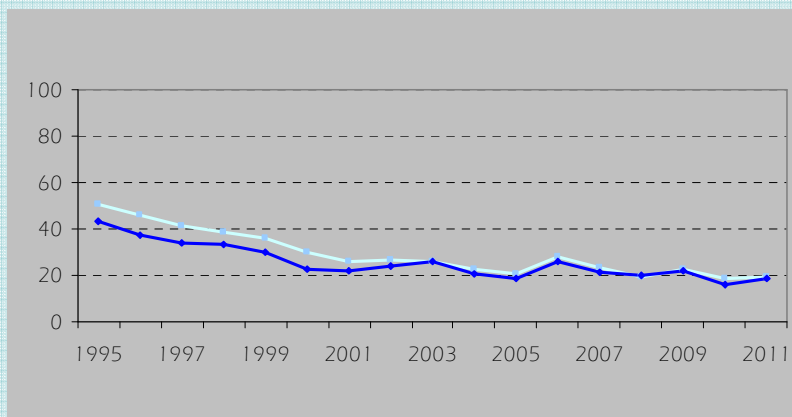
Tasas de mortalidad (por 100.000) por todas las causas



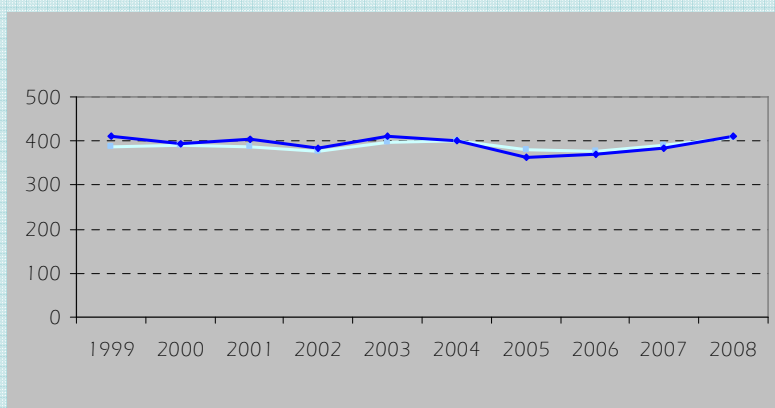
En este gráfico se presenta la evolución de las tasas (ajustadas por edad) de mortalidad por todas las causas en ambos sexos, para el periodo 2001-2010. Las líneas representan los resultados de la Comarca Gipuzkoa (sin Tolosaldea) y del conjunto del Área sanitaria de Gipuzkoa

Tasas de incidencia (por 100.000) de tuberculosis

En este gráfico se presenta la evolución de las tasas de incidencia (ajustadas por edad) de tuberculosis durante el periodo 1995-2011. Las líneas representan los resultados de la Comarca Gipuzkoa (sin Tolosaldea) y del conjunto del Área sanitaria de Gipuzkoa



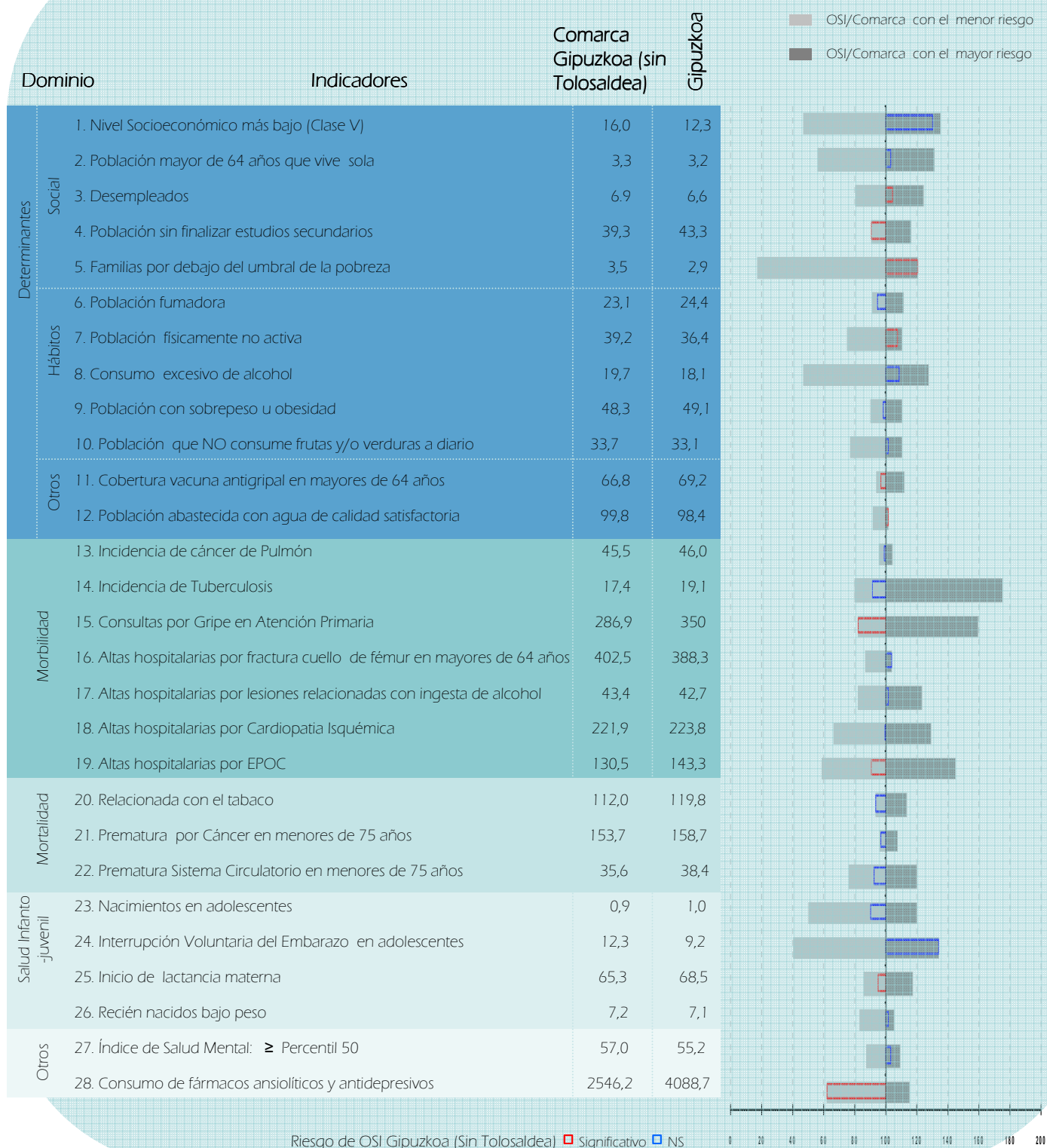
Tasas de incidencia (por 100.000) de cáncer



En este gráfico se presenta la evolución de las tasas de incidencia (ajustadas por edad) de cáncer (excepto piel no melanoma), en el periodo 1999-2008. Las líneas representan los resultados de la Comarca Gipuzkoa (sin Tolosaldea) y del conjunto del Área sanitaria de Gipuzkoa

total Gipuzkoa Comarca Gipuzkoa

RESÚMEN DE INDICADORES DE SALUD



1. % de población viviendo en las secciones con el NSE (2001) más bajo. 2. ESCAV 2007. 3. % de desempleados. EUSTAT 2006. 4. % de población de más de 16 años sin finalizar estudios secundarios. EUSTAT 2006. 5.- Tasa x 1.000 EUSTAT 2008. 6-10. % (ajustado por edad) del indicador del ESCAV2007. 11. % población mayor de 64 años vacunados frente a la gripe en 2011.Osabide. 12. % población con agua de calidad no satisfactoria 2011.EKUIS. 13-19. Tasa de incidencia (por 100.000 personas año) ajustada a la población europea: cáncer de pulmón 2007-2008 (Registro Cáncer CAPV), tuberculosis 2010-2011(Registro EDO), gripe temporada 2011-2012 tasa máxima (Osabide), altas hospitalarias 2009-2010 (CMDB). 20-22. Tasa de mortalidad (por 100.000) en 2010, ajustada a la población europea. (Registro mortalidad CAPV). 23. % Nacidos de mujeres de menos de 20 años. Registro Recién Nacidos CAPV 2007-2011. 24. Tasa por 1.000 en 2010. Registro IVEs CAPV. 25-26. % Registro Recién Nacidos CAPV 2007-2011. 27. % ajustado por edad, ESCAV2007. 28. Consumo en toda la población. Tasas brutas por 1000 Dosis Diaria Definida. Servicio de información de Farmacia 2011.

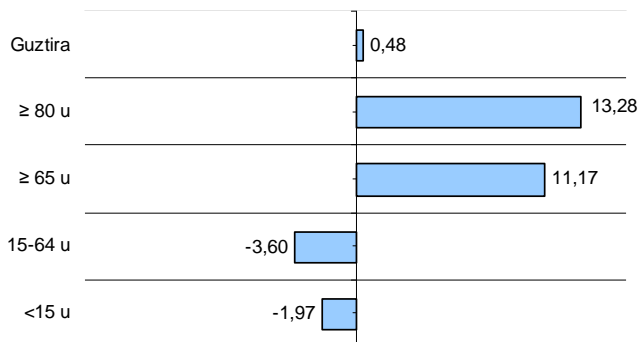
Gipuzkoako Osasun-barrutia (Tolosaldea gabe)

Dokumentu honek eskualdeko populazioaren osasun-profila erakusten du. Tokiko agintaritzaren sanitarioari eta udal-agintaritzari erabakiak hartzen laguntzeko diseinatu da, hain zuzen ere, eremu horretako populazioaren osasuna hobetu eta osasun-mailako desberdintasunak gutxitze aldera.

Erabilitako datuak, haien eskuragarritasunaren arabera, urte desberdinen adierazgarri dira.

Barruti horretako populazioa 352.629 biztanlekoa da 2010eko udal-eroldaren arabera; 17 udalerritan banatua, Gipuzkoaren azalera osoko populazioaren % 49 da.

Adinarekiko populazio-aldakuntza —EUSTATEko proiektioetatik Gipuzkoarako estimatutakoa— kontuan hartuta, aurreikusi da 2012-2020 denboraldirako, eskualde horretako biztanleria, guztira, gutxiengo bat haziko dela, eta adinaren egituraren erabateko aldaketa gertatuko dela. 65 urtetik gorako populazio-taldea %12 baino gehiago haztea espero da, eta populazio gaztea, berriz, gutxitzea, gaur egungoarekin alderatzen badugu, behintzat.



Iturria: Bertan egina. Adinarekiko populazio-aldaketak, 2006-2020ko EUSTATEn populazio-proiektioetik Gipuzkoarako estimatutakoak

Osasun Publikoko Gipuzkoako Zuzendariordeztan egina,
CIBERESP eta Biodonostiako langileen laguntzarekin.

Ekaina 2012

Barruti horretako populazioaren osasun-egoera, oro har, Lurraldekoaren oso antzekoa da. Muturreko egoera sozioekonomikoan dagoen (altuena eta baxuena) populazioaren proportzioa Gipuzkoan baino handiagoa da. Bizi-itxaropena, gizonezko nahiz emakumezkoetan, Gipuzkoa eta EAEkoaren antzekoa da; emakumezkoetan baino 7,1 urte gutxiagokoa da gizonezkoetan.

- Langabezi gehiago dago eta bigarren mailako ikasketak amaitu gabeko heldu gutxiago, Gipuzkoarekin alderatuta.
- Pobrezia-atalasearen azpitik dauden familien ehunekoa Gipuzkoako batez bestekoaren gainetik dago.
- Fisikoki aktiboa ez den populazioaren ehunekoa handiagoa da Gipuzkoa osoan baino.
- Gripearen aurkako txertaketen estaldura Gipuzkako batez bestekoaren azpitik dago.
- Heriotza-tasak behera egin du azken 10 urteetan, minbiziaren intzidentziak berriz, gora; Lurralde osoan bezalaxe. Tuberkulosiaren eboluzioa Gipuzkoako gainerakoaren antzekoa da. BGBK jotako ospitaleratu gutxiago izan dira populazio horretan.
- Amagandiko edoskitzeari ekiten dioten amen ehunekoa txikiagoa da Gipuzkoako gainerakoan baino.
- Antsiolitiko eta antidepresiboen kontsumoa txikiagoa da Gipuzkoako gainerakoan baino.



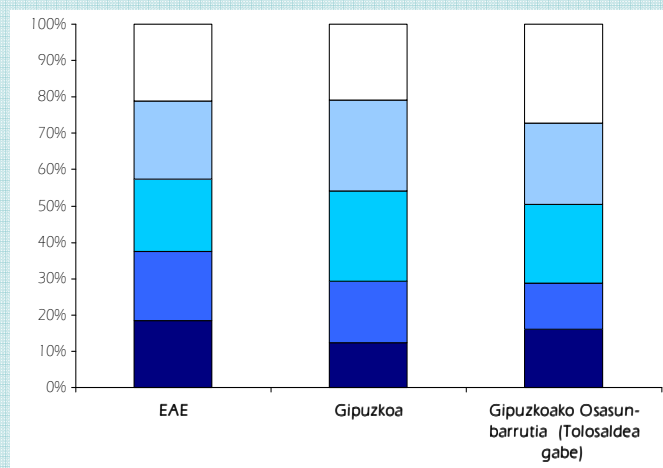
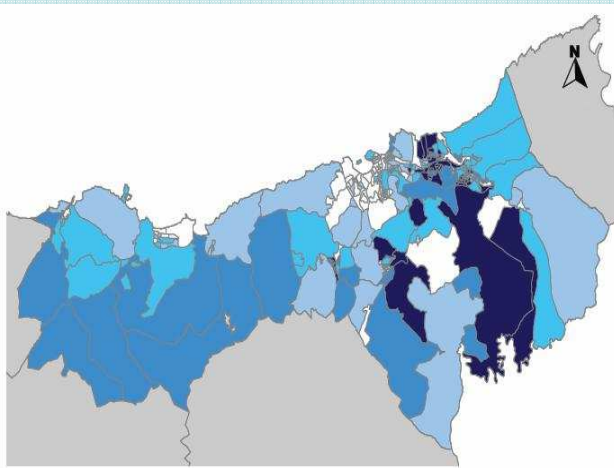
EUSKO JAURLARITZA
GOBIERNO VASCO

MAILA SOZIOEKONOMIKOA

Azaldutako maila sozioekonomikoa errola-atalen gabezia-indizean dago oinarrituta, populazioko bost adierazletatik abiatuta egina (esku-langileak, langabezia, aldi baterako soldatapekoak, heziketaren eskasia populazio osoan eta gazteen artean) 2001eko errollaren arabera. Neurri-mota hori erabilgarria izan daiteke eremu geografiko bateko ezaugarri sozioekonomikoen osasunean, oro har, zer-nolako eragina duten aztertzeko, erabat zehaztu gabe zeintzuk diren desberdintasunak eragiteko mekanismoetan inplikaturako faktore sozial edo sozioekonomikoak. Ikerketarako erabilgarriak izateaz gain, gabezia-indizeak erabilgarriak dira osasun publikoko politikak bideratzeko ere.

Eskualdeko maila sozioekonomikoa, EAEko gabezia-kintiletan oinarrituta.

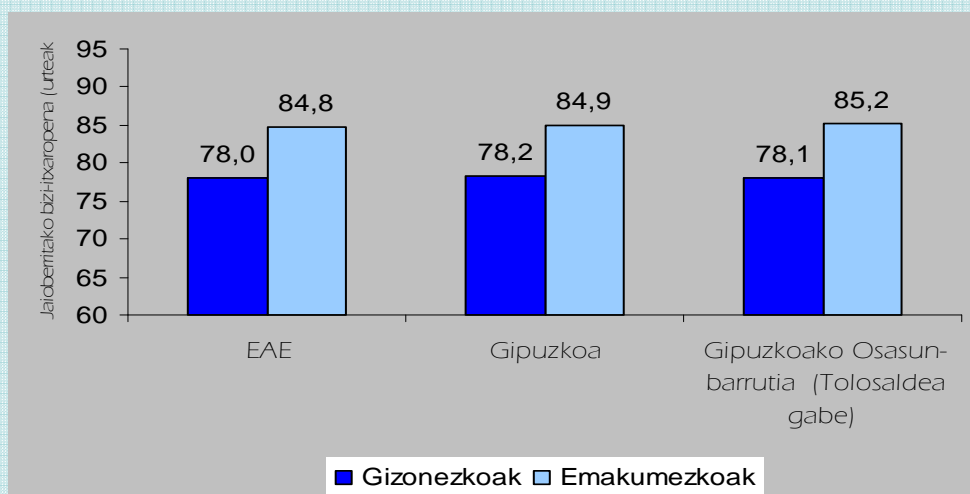
EAEko, Gipuzkoako eta ESiko populazioa, gabezia-kintiletan banatuta



I. klasea (altuena) II. klasea III. klasea IV. klasea V. klasea (baxuena)

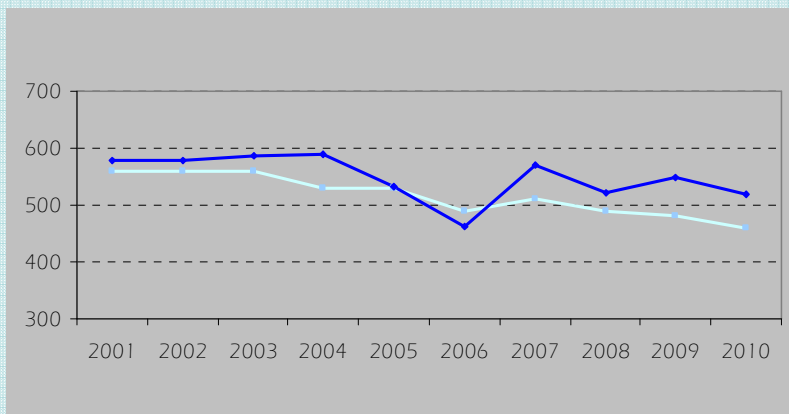
OSASUN-MAILAKO DESBERDINTASUNAK

Gizonezkoen eta emakumezkoen jaioberritako bizi-itxaropena (2006-2010); Gipuzkoa Osasun-barrutian (Tolosaldea gabe), Gipuzkoako Lurralde Historikoan eta EAEn



OSASUNAREN BILAKAERA

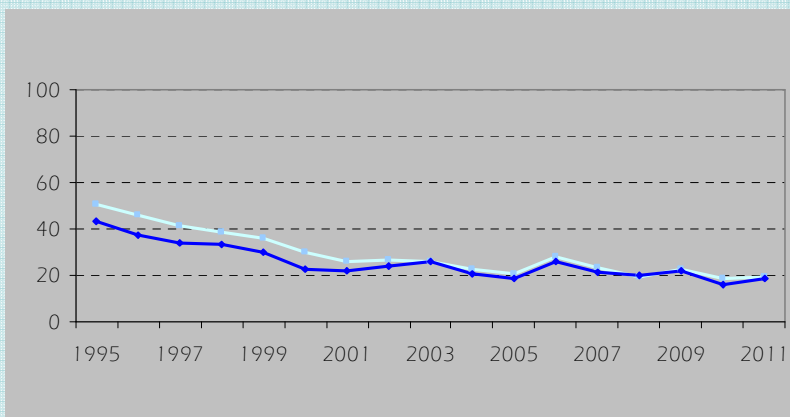
Kausa guztiek eragindako heriotza-tasak (100.000 laguneko)



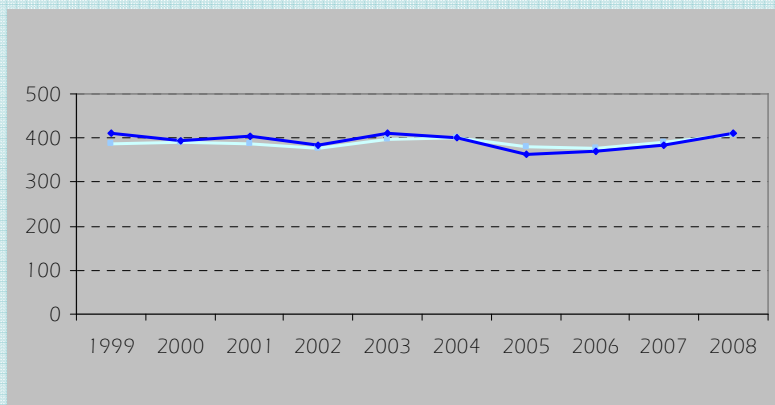
Grafiko honetan azaltzen da kausa guztiek eragindako heriotza-tasen (adinaren arabera estandarizatuta) bilakaera, bi sexuentzako, 2001-2010 denboraldirako. Lerroek adierazten dituzte Gipuzkoa Osasun-barrutiko (Tolosaldea gabe) eta Gipuzkoako Osasun Barruti osoko emaitzak.

Tuberkulosiaren intzidentzia-tasa (100.000 laguneko)

Grafiko honetan azaltzen da tuberkulosiaren intzidentzia-tasak (adinaren arabera estandarizatuta) 1995-2011 denboraldian izandako bilakaera. Lerroek adierazten dituzte Gipuzkoa Osasun-barrutiko (Tolosaldea gabe) eta Gipuzkoako Osasun Barruti osoko emaitzak.



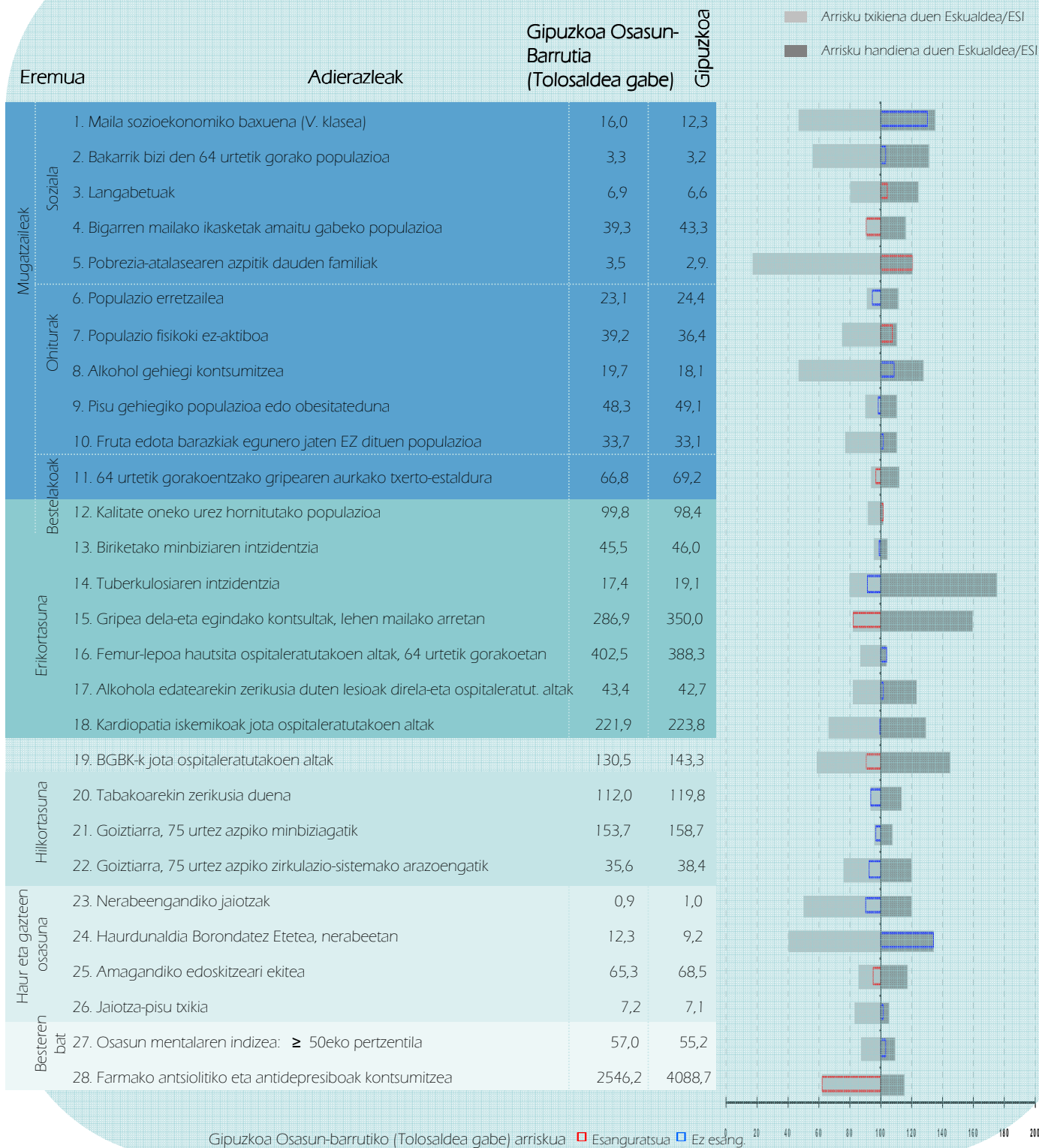
Minbiziaren intzidentzia-tasa (100.000 laguneko)



Grafiko honetan azaltzen da minbiziaren intzidentzia-tasek (adinaren arabera estandarizatuta) 1999-2008 denboraldian izandako bilakaera. Lerroek adierazten dituzte Gipuzkoa Osasun-barrutiko (Tolosaldea gabe) eta Gipuzkoako Osasun Barruti osoko emaitzak.

—■— Gipuzkoan, guztira —◆— Gipuzkoako Osasun-barrutia (Tolosaldea gabe)

OSASUN-ADIERAZLEEN LABURPENA



1. Maila sozioekonomiko apaleneko eremuetan bizi den (2001) populazioaren %. 2. EAEko osasun-inkesta 2007. 3. Langabetuen %. EUSTAT 2006. 4. Bigarren mailako ikasketak amaitu gabeko 16 urtetik gorako populazioaren %. EUSTAT 2006. 5.- Tasa x 1.000. EUSTAT 2008. 6-10. EAEko Osasun-inkesta 2007ko adierazlearen % (adinaren arabera estandarizatua) 11. 2011n gripearen aurkako txertoa hartutakoentzako 64 urtetik gorako populazioaren %. Osabide. 12. 2011n kalitate onekoa ez den urez hornitutako populazioaren %. EKUIS. 13-19. Europako populazio estandarren arabera estandarizatutako intzidentzia-tasak (urteko 100.000 laguneko): Biriketako minbizia 2007-2008 (Minbiziaren EAEko Erregistroa), tuberkulosia 2010-2011 (ABG erregistroa), 2011-2012 denboraldiko gripearen tasa maximoak (Osabide), ospitaleko altak 2009-2010 (OGDM). 20-22. 2010eko heriotza-tasa (100.000 laguneko), Europako populazio estandarren arabera estandarizatutako. (Hilkortasunaren EAEko erregistroa). 23. 20 urte baino gazteagoengandik jaiotakoentzako Jaioberrien EAEko erregistroa 2007-2011. 24. 2010eko tasa, 1.000 laguneko. HBEen EAEko erregistroa. 25-26. Jaioberrien EAEko erregistroen % 2007-2011. 27. Adinaren arabera estandarizatutako %, EAEko Osasun-inkesta 2007. 28. Populazio guztiko kontsumoa. Tasa gordinak, 1.000 laguneko. Farmaziako informazio-zerbitzua 2011.