

# PAC NPB

E U S K A D I 2 3 - 2 7





# AURKIBIDEA

2023ko abenduaren 18an eguneratutako eskuliburua, KEPPBren lehen aldaketaren arabera.

<b>I. ¿ZER DA NEKAZARITZA POLITIKA ERKIDEA?</b>	<b>4</b>	<b>5.3. ORDAINKETA BIRBANATUA (OB)</b>	<b>29</b>
1.2. NEKAZARITZA-SEKTOREAREN BILAKAERA EUSKADIN (2016-2020)	6	5.3.1 ZER DA ORDAINKETA BIRBANATUA?	
		5.3.2 ATALASE BIKOITZAREN APLIKAZIOA	
<b>II. 2023-2027 NPEAREN ERREFORMA</b>	<b>8</b>	<b>5.4. GAZTEENTZAKO LAGUNTZA OSAGARRIA</b>	<b>31</b>
2.1. NPE-REN AURREKONTUA 2020. URTETIK AURRERA	10	5.4.1 NEKAZARI GAZTEENTZAKO LAGUNTZAREN HELBURUA	
		5.4.2 ZERTAN OINARRITZEN DA GAZTEENTZAKO LAGUNTZA OSAGARRIA?	
<b>III. EUSKADIKO NPE-REN PLAN ESTRATEGIKOA</b>	<b>11</b>	<b>5.5. NPE 2023-2027 PLANEKO LOTUTAKO LAGUNTZAK</b>	<b>32</b>
3.1. NORK HARTU DU PARTE EUSKADIN, NPEREN PLAN ESTRATEGIKO APLIKATZEKO PROZESUAN?	12	5.5.1 ZER DIRA?	
		5.5.2 AURREKONTUAREN BANAKETA	
		5.5.3 ABELTZAINZARAKO LAGUNTZEN DESKRIBAPENA	
		5.5.4 NEKAZARITZARAKO LAGUNTZEN DESKRIBAPENA	
		5.5.5 BAKOITZEKO ZENBATEKO ADIERAZLEAK	
<b>IV. NPEREN PLAN ESTRATEGIKOKO ESKU-HARTZEAK</b>	<b>14</b>	<b>5.6. BALDINTZAZKOTASUN INDARTUA</b>	<b>37</b>
4.1. ZUZENEKO LAGUNTZAK	15	5.7. EKO-ERREGIMENAK	39
4.1.1. ZUZENEKO LAGUNTZAK JASOTZEKO EGITURA ETA BETE BEHARREKO BALDINTZAK		5.8. IESKU-HARTZE SEKTORIALAK	43
4.1.2. ESPAINIARI ORDAINKETA ZUZENETARAKO ESLEITU ZAION ZENBATEKOA (2023AN)		5.9. ELAUNALDIEN ARTEKO ERRELEBOA ETA EMAKUMEEN LANERATZEA INDARTZEA	43
4.2. PROGRAMA SEKTORIALAK SECTORIALES	16	5.9.1. NEKAZARI GAZTEAK FINKATZEA	
4.3. LANDA-GARAPENEKO ESKU-HARTZEAK	17	5.9.2. EZAGUTZEN TRANSFERENTZIA ETA PRESTAKUNTZA- ETA INFORMAZIO-JARDUERAK	
		5.10. PRESTAKUNTZA ETA AHOLKULARITZA, BERRIKUNTZA ETA DIGITALIZAZIOA INDARTZEA	45
<b>V. NPEREN PLAN ESTRATEGIKOAREN BERRITASUN NAGUSIAK</b>	<b>18</b>	<b>VI. NPE 2023-2027 PLAN BERRIAREKIN ZUZENEKO LAGUNTZAK KALKULATZEKO ADIBIDEAK</b>	<b>46</b>
5.1. NEKAZARI AKTIBOA	19		
5.1.1. ZER DA «NEKAZARI AKTIBOA» IZATEA?		<b>VII. LANDA-GARAPENEKO ESKU-HARTZEAK</b>	<b>51</b>
5.1.2. «NEKAZARI AKTIBOA» IZATEKO BALDINTZAK		7.1. INGURUMEN- ETA KLIMA-ARLOKO KONPROMISOETARAKO ETA BESTE KUDEAKETA-KONPROMISO BATZUETARAKO LAGUNTZAK	52
5.2. JASANGARRITASUNERAKO ERRENTARAKO OINARRIZKO LAGUNTZA (JEOL)	19	7.2. MUGA NATURALAK EDO BESTE MUGA ESPEZIFIKO	59
5.2.1. JEOL		7.3. INBERTSIOAK	60
5.2.2. JEOL BALDINTZAK KANPAINA BAKOITZEKO		7.4. EKINTZAILAZIA (NEKAZARI GAZTEAK FINKATZEA)	63
5.2.3. ERREGIONALIZAZIO-EREDUA		7.5. LANKIDETZA	65
5.2.4. ESKUALDEKO BATEZ BESTEKO BALIOAREN KALKULUA, 2026 (EBB)		7.6. EZAGUTZAK ETA INFORMAZIOA TRUKATZEA	72
5.2.5. BANAKAKO ESKUBIDEAK 2022KO NPETIK 2023KO NPERA TRANSFERITZEKO METODOLOGIA			
5.2.6. BARNE-KONBERGENTZIA		<b>VIII. PLANAREN JARRAIPENA</b>	<b>73</b>
5.2.7. USTEKABEKO MOZKINAREN KLAUSULA APLIKATZEA			
5.2.8. ERRESERBA NAZIONALA			
5.2.9. JASANGARRITASUNERAKO ERRENTARAKO OINARRIZKO LAGUNTZA JASOTZEKO ESKUBIDEAK LAGATZEA			
5.2.10. ORDAINKETAK MUGATZEA (CAPPING) ETA DEGRESIBITATEA			



# ZER DA NEKAZARITZA POLITIKA ERKIDEA?



NPB politika komuna da Europako estatu kide guztientzat, eta nekazaritza-jardueraren eta gizartearen, lurraldeen eta lehen sektorearen arteko elkarketa ordezkatzen du

---

**Ba al zenekien...**  
...Kyotoko  
Protokoloak  
nekazaritza- eta baso-  
lurren kudeaketan  
xurgatutako  
karbonoa jasotzen  
duela, atmosferara  
egiten diren isuriak  
konpentsatzeko  
eta, horrela, klima-  
aldaketaren aurkako  
konpromisoak errazago  
betetzeko?

---

## Zer onura dakarzkio NPBak nekazaritza-sektoreari eta Euskadiko gizarteari?

- Nekazaritza-produktibitatea hobetzean, elikagai seguru eta eskuragarrien hornidura egonkorra bermatzen da. Covid-19ak eragindako pandemiaren unerik kritikoenetan, hori erabakigarria izan da herritar guztientzat.
- Nekazaritza-sektoreko langileek bizi-kalitate ona eta erosahalmen duina izan dezakete.
- Nekazaritza-jarduera da inguratzen gaituen paisaiaren ardura-duna, eta natura-ingurunea eta natura-baliabideen potentziala babesten ditu, lurzorua barne.
- Ezinbestekoa da klima-aldaketari aurre egiteko, laborantza-lurzorua (nekazaritzakoak eta basokoak) karbono-hustuleku garrantzitsuak baitira.
- Gainera, hainbat sektoretarako lehengaiak hornitzen ditu, zuraren edo ehungintzaren sektorerako, besteak beste.
- Ekoizpen primarioa da elikagaien industriaren jarduera ekonomiko bultzatzailea, baita nekazaritzako elikagaien eta zuraren balio-kateen gainerako maila guztiena ere.
- Eta, zalantzarikgabe, landa-eremuekin duen lotura estua dela eta, jarduera hori gizarte-dinamizatzaile garrantzitsua da landa-eremuan, eta ezinbestekoa da enplegua sortzeko eta biztanleria bertan finkatzeko.

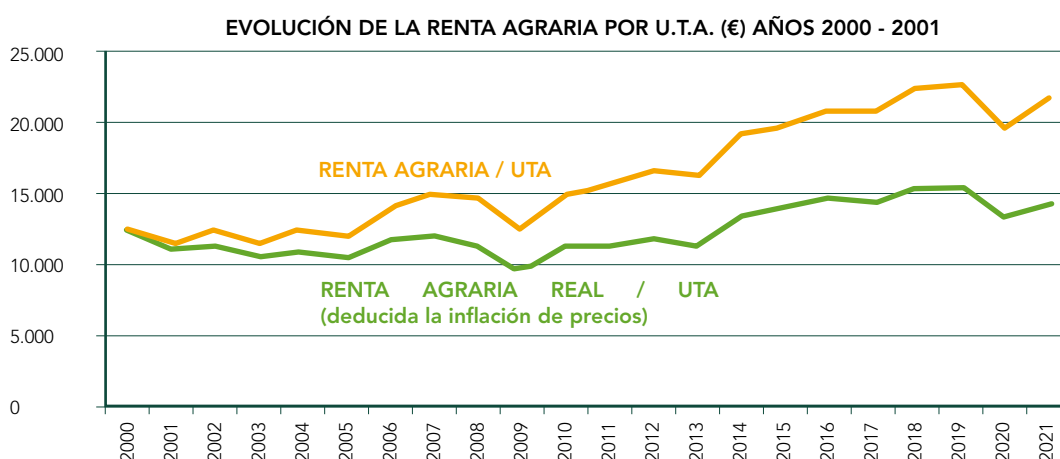
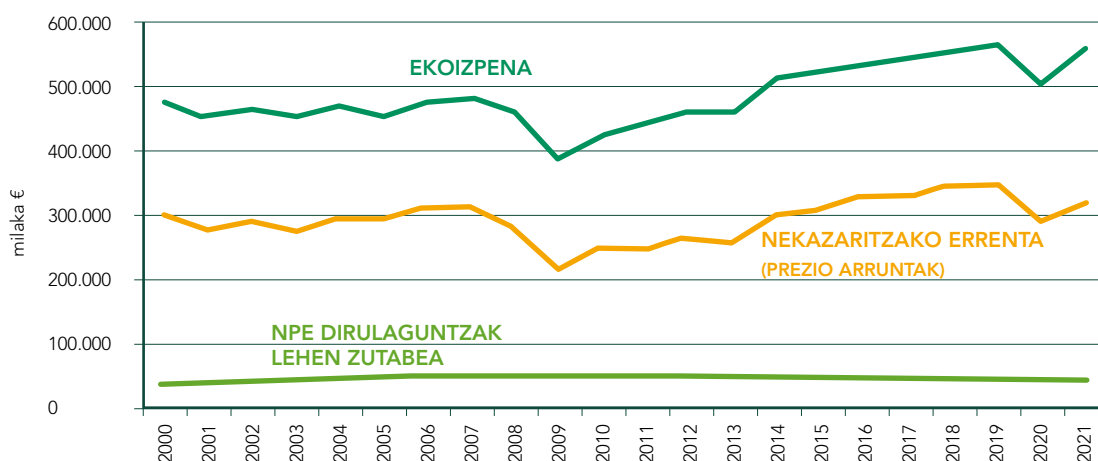
Urtean 40 eta 50 milioi euro artean nekazaritzako errentei laguntzeko, NPEren lehen zutabearen bidez

## 1.2. NEKAZARITZA-SEKTOREAREN BILAKAERA EUSKADIN (2016-2020)

### LEHEN ZUTABEKO LAGUNTZAREN ONDORIOAK (FEAGA Funtza)

Urtean **40 eta 50 milioi euro** artean nekazaritzako errentei laguntzeko, NPEren lehen zutabearen bidez:

- Batez beste, NPE laguntzek nekazaritzako errentaren % 13 osatu dute azken 5 urteetan, eta % 16 azken 20 urteetan. Nekazaritzako errentak behera egin duen urteetan, laguntzak errentaren % 23 izatera iritsi dira.
- 2000-2021 aldian, nekazaritza-adarraren ekoizpena % 17 hazi da, eta azken 10 urteetan, hazkundea % 27koa izan da.



- Nekazaritzako errenta / NLU (nekazaritzako lan-unitatea) % 75 hazi da 2000tik 2020ra. Inflazioa kenduta, nekazaritzako benetako errenta / NLU % 14koa izan da denbora-tarte horretan.

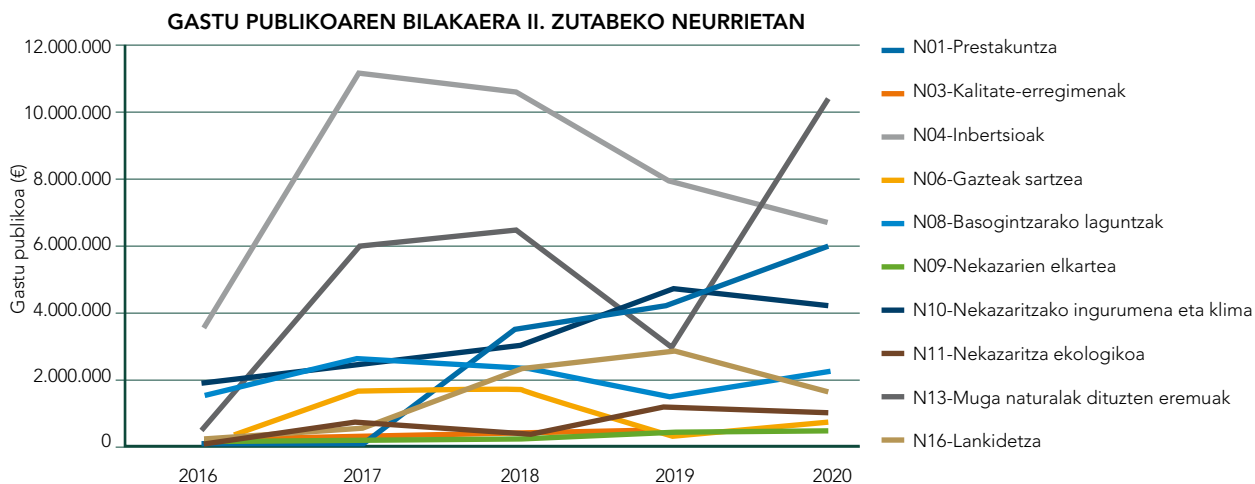
## 165 milioi eurotik gorako gastu publikoa

Euskadiko  
landa-garapenerako  
neurrietan

## II. ZUTABEKO NEURRIAK (LGENF Funtza)

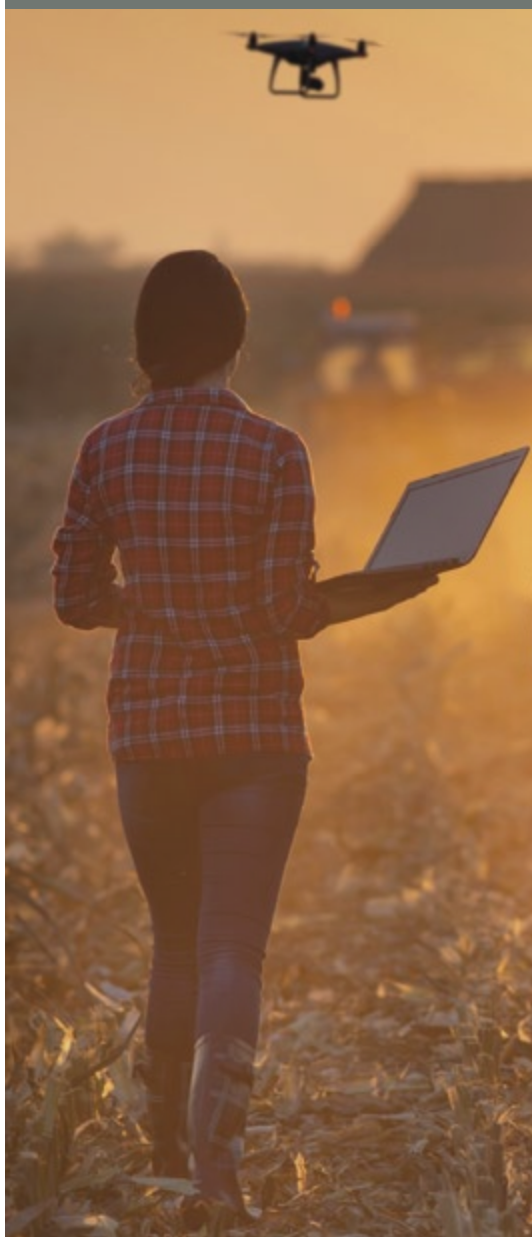
**165 milioi eurotik gorako** gastu publikoa, Landa Garapenerako Europako Nekazaritza Funtzaren (LGENF), Eusko Jaurlaritzaren eta foru-aldundien artean finantzatua, eta 4 administrazioen 100 milioi eurotik gorako finantzaketa gehigarria, Euskadiko landa-garapenerako neurrietan. Honako hauek nabarmendu behar dira:

- **500 prestakuntza-ekintza baino gehiago** – e10.773 pertsonak parte hartu dute (% 53 emakumeak eta % 47 gizonak)– eta **64 elkartruke-ekintza** (% 73 gizonak eta % 27 emakumeak).
- 677 ustiategi, Europako eta Estatuko kalitate-erregimenetan oinarrituta.
- 1.000 inbertsio-eragiketa baino gehiago nekazaritza- eta abeltzaintza-ustiategietan, horietatik 378 jabetza indibidualekoak. % 78 gizonak bideratutako ustiategiak dira, eta % 22 emakumeek bideratutako ustiategiak.
- 441 inbertsio-eragiketa nekazaritzako elikagaien industrian.
- 62 inbertsio-eragiketa nekazaritza-azpiegituretan eta 118 baso-azpiegituretan.
- **Gazteak sartzeko 361 proiektu** (% 30 emakumeak eta % 70 gizonak), gehienak baratzezaintzaren, esnetarako behien, haragitarako behien eta esnetarako ardien sektoreetan.
- 118 eragiketa basogintzako inbertsioetan.
- 6 ekoizle-talde berri, 227 ustiategi barne hartzen dituztenak.
- Nekazaritza-ingurumeneko 1.320 kontratu boluntario, **34.000 hektareatik** gorako azalera barne hartuz.
- 348 ustiategi babestu dira ekologiko bihurtzeko eta/edo mantentzeko, guztira **3.653 hektareako azalera**.
- 7.352 ordainketa egin zaizkie 2.338 ustiategiri, natura-eremuetan edo bestelakoetan mugak izateagatik.
- Berrikuntzarako 121 lankidetzaproiektu.
- **Landa-garapenerako 600 eragiketa baino gehiago, LEADER ikuspegiarekin** (inbertsio publikoko eragiketak eta enpresa-eta ekintzailtza-inbertsioak hartzen ditu barne).



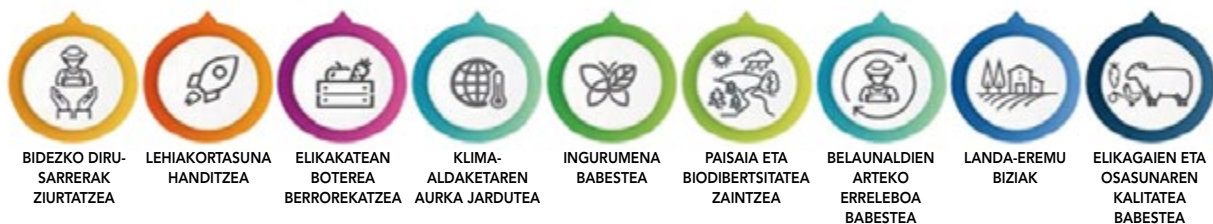


## 2 2023-2027 NPEAREN ERREFORMA



2023-2027 NPE  
emaitza zehatzen bidez  
neurtuko da, sektorea  
modernizatzeko 9  
helburu espezifikoak  
eta zeharkako helburua  
lortzeko, eta plan  
estrategiko batzuen bidez  
gauzatuko da





## EZAGUTZA ETA BERRIKUNTZA

2023-2027 NPE berriak nekazaritzako elikagaien eta zuraren balio-kateen eta landa-ingurunearen ekonomia-, ingurumen- eta gizarte-arloko premiei erantzuten die, lehen eta bigarren zutabeetako **esku-hartzeen** bidez. Gainera, lortutako emaitzen **jarraipena eta ebaluazioa** egingo da, egin denaren, lortutako emaitzen eta inpaktuaren adierazleak neurtuta.

**Nekazaritzako errenta** babesten jarraituko duen NPE berri bat planteatzen da. NPE horrek sektorearen modernizazioa bultzatuko du, **berrikuntzaren, digitalizazioaren eta ezagutzatrukearen** bidez, eta bat dator Europako Itun Berdearen erronkekin, trantsizio berde eta digitalerako.

Itun Berdea klimaren eta ingurumenaren erronkei aurre egingo dien eta pertsonak babestuko dituen hazkunde ekonomikorako Europako ibilbide-orria da.

Baserritik mahaira, biodibertsitatea, 2030erako helburu klimati-koa eta ekonomia zirkularra dira NPE berriaren gehien eragiten duten Itun Berdeko estrategiak eta planak, Europako aro digital eta datuen estrategia berriarekin eta landa-eremuen epe luzerako ikuspegiarekin batera.

### **Ba al zenekien...**

*... Euskadin eremu sakabanatueta bizi diren biztanleen % 85ek banda zabalera sarbidea dutela eta banda zabala hiriguneen % 98ra iristen dela?*

## 2023-2027 NPEK HELBURU HAUEK LORTZEN LAGUNDUKO DU:

### ITUN BERDEA

- BASERRITIK MAHAIRA
- BIODIBERTSITATEAREN ESTRATEGIA
- 2030ERAKO HELBURU KLIMATIKOA
- EKONOMIA ZIRKULARRERAKO EKINTZA-PLANA
- ITUN BERDEAREN HELBURUAK ETA EUROPAKO BESTE LEHENTASUN BATZUK LORTZEN LAGUNDUKO DU
- EUROPAKO ARO DIGITALA & DATUEN ESTRATEGIA
- LANDA-EREMUEN EPE LUZERAKO IKUSPEGIA

- Inbertsioak
- Basoen babesa
- Mikrobioen aurkako produktuen erabilera murriztea
- Klima-aldaketa arintzea eta horretara egokitzea
- Ekoizle-elkarteak
- Lurzoruaren higadura murriztea
- Paisaia-elementuak mantentzea
- Zuzeneko laguntzak
- Nekazaritza ekologikoa
- Uraren kudeaketa jasangarria
- Biodibertsitatea kontserbatzea eta berreskuratzea
- Ongarrien erabilera murriztea
- Landa-eremuetan ekonomia aktibatzea
- Mantenugaien galera murriztea
- Animalien ongizatea

### 2.1. NPE-REN AURREKONTUA 2020. URTETIK AURRERA

NPEk Espainiako Estaturako duen aurrekontua (2021-2027 aldirako) **47.724 milioi eurokoa (M €)** da, eta honela dago banatuta:

**34.124 M€**

zuzeneko  
laguntzetarako  
(FEAGA)

**8.531 M€**

landa-garapeneko  
laguntzetarako  
(FEAGA)

**5.069 M€**

merkatuko  
neurrietarako  
(FEADER)



## 3 EUSKADIKO NPE-REN PLAN ESTRATEGIKOA



Europako Batzordeak Nekazaritza Politika Erkidea (NPE) erreformatzeko proposamena aurkeztu zuen 2018an, eta lan egiteko modu berri bat sartu zuen, EBko nekazaritza-politika modernizatzeko eta sinplifikatzeko

EBko kide diren herrialdeek NPE berria aplikatzen dute nazioan, NPEren plan estrategiko bakarrarekin. Plan bakoitzak EBko herrialde bakoitzaren premia espezifikoetara bideratutako esku-hartzeen multzo zabal bat konbinatuko du, eta emaitza nabarmenak izango ditu EB mailako helburuei dagokienez; horrela, Europako Itun Berdearen asmoak betetzen lagunduko du. EBko herrialdeek egin behar denaren ebaluazio zehatza egin behar dute, beren lurraldeko eta nekazaritzako elikagaien sektoreko ahuleziak, mehatxuak, indarrak eta aukerak (AMIA) aztertuz.

Europak badu plan nazionalak idazteko esparru juridikoa, eta estatu kide bakoitzak bere plan estrategikoa garatu du, baina eskualde-mailan landa-garapeneko esku-hartzeak garatu ahal izan dira (bigarren zutabea, LGENF). NPEren Plan Estrategikoa Euskadin aplikatzeak, EB mailako helburuekin lotuta emaitza nabarmenak eskaintzeaz gain, eta Europako Itun Berdearen helburuak lortzen laguntzeaz gain, nekazaritzako elikagaien eskal sektorearen premiei erantzuten die, esku-hartzeak diseinatuz eta horiek euskal nekazaritzaren errealitatera egokituz. Horrela, Plan horren helburua nekazaritzaren, elikaduraren eta landa-inguruneen garapen jasangarria egitea da, gizartearen elikadura-segurtasuna bermatzeko, sektore lehiakor baten eta landa-eremu biziaren bitartez.



## 3.1. NORK HARTU DU PARTE EUSKADIN, NPEREN PLAN ESTRATEGIKO APLIKATZEKO PROZESUAN?

**NPEren Plan Estrategikoa Euskadin** aplikatze-ko prozesua lankidetzatza publiko eta pribatuaren bidez garatu da. Batetik, Eusko Jaurlaritzaren eta foru-aldundien arteko lankidetzatza estuaren bidez, horiek arduratu baitira nagusiki prozesua bera eta erakundeen arteko eztabaidak bideratzeaz. Eta, bestetik, hainbat aktoreren lankidetzarekin, batez ere sektoreko, ekonomiako eta gizarteko ordezkariena, horien ekarpenak funtsezkoak izan baitira: elkartek, sindikatuak, kudeaketa-zentroak, landa-garapeneko elkartek, unibertsitateak, etab. Izan ere, Euskadiko landa-inguruneak eta nekazaritzako elikagaien sektoreak aurrez aurre dituen arazoak aztertzea eta jorratzea zen hausnarketa eta eztabaida publiko-pribatuaren helburua.

### PLANA GARATZEN PARTE HARTZEA

NPEren Plan Estrategikoaren Euskadiko prozesu parte-hartzailea 2020ko otsailaren 27an hasi zen, hausnarketa-jardunaldi baten bidez. Bertan, Eusko Jaurlaritzak eta foru-aldundiek (horiek bultzatu dute prozesua) nekazaritza-sektoreko eta landa-ingurune-ko 50 ordezkari baino gehiago bildu zituzten, NPEren etorkizuneko esparruan egindako egoeraren diagnostikoa (AMIA) aurkezteko eta sektoreak hurrengo urteetan izango dituen erronkei eta premiei buruz argi eta garbi eztabaidatzeko.

Euskadiko NPEPE (Nekazaritza Politika Erkidearen Plan Estrategikoa) egiteko, Eusko Jaurlaritzak eta foru-aldundiek erabaki zuten EAEko nekazaritzako elikagaien sektorerako hausnarketa estrategikoa honako 3 ikuspuntu hauetatik jorratzea (2020ko urritik 2021eko maiatzera):

Eusko Jaurlaritzaren eta foru-aldundien arteko **eztabaida instituzionalak**. Izan ere, eztabaida horietan ezarriko dira hurrengo programazio-aldian mantendu, aktibatu edo ezabatu beharreko esku-hartzeak identifikatzeko oinarriak

- Erakunde publikoek bideratutako **gogoeta sektorialak**. Horien bidez eztabaida politiko-koen ondorioak helarazten zaizkie sektoreko eta lurraldeko eragileei, Plan Estrategikoarekin lotutako esku-hartzeei buruzko gai guztiak kontrastatzeko (lehenasunezko laguntzak, esku-hartzeen orientazioa, etab.).
- **Lantalde teknikoak**. Horiek arduratzen dira eztabaida politikoak eta sektorialak elikatzeaz, eta jarraipen-txosten teknikoak egiteaz eta esku-hartzeak idazteaz. Bederatzi talde tekniko (TT) identifikatu ziren:
  - 1TT.** Ekintzailatza eta modernizazioa
  - 2TT.** Landa-zerbitzuak eta nekazaritzakoak ez diren jarduerak sustatzea
  - 3TT.** Nekazaritza-ingurumenekoak, ekologikoa, ICMak eta Natura 2000
  - 4TT.** AKIS sistema

- 5TT.** Basogintza
- 6TT.** Animalien ongizatea
- 7TT.** Kalitate-erregimenak
- 8TT.** Ekoizle-elkarteak
- 9TT.** Zeharkako alderdiak

Nekazaritza-sektoreari eta landa-inguruneari bideratutako bigarren jardunaldia 2021eko irailaren 13an egin zen. Berriz ere eragile berberak bildu ziren, Plan Estrategikoa egiteko prozesuan izandako aurrerapenen berri emateko, eta Eusko Jaurlaritzak eta foru-aldundiek lortutako akordio instituzionalari eta aurreko hilabeteetan sektoreak egindako ekarpenei buruzko informazioa emateko, betiere Plan Estrategikoa Euskadin ezartze aldera.

Euskadin, hausnarketa-prozesua bat etorri da une oro Ministerioak proposatutakoarekin, horrela, EAEko nekazaritzako elikagaien sektoreko eragileek jarrera ahalik eta adostuenak eraman ahal izan ditzaten Nekazaritza, Arrantza eta Elikadura Ministerioak antolatutako goi-mailako talde politiko zein sektorialetara.

NPEren Plan Estrategikoa Euskadin garatzeko, 60 bilera baino gehiago egin ziren:





## 4 NPEREN PLAN ESTRATEGIKOKO ESKU-HARTZEAK



NPEren egitura sektoreari laguntzeko elkarri lotuta dauden hiru bide hauetan oinarritzen da:

- Nekazarien errentarako laguntzak
- Merkatuko neurriak
- Landa-garapenerako laguntzak

## 4.1. ZUZENKO LAGUNTZAK

### 4.1.1. ZUZENKO LAGUNTZAK JASOTZEKO EGITURA ETA BETE BEHARREKO BALDINTZAK

NPEren egitura sektoreari laguntzeko elkarri lotuta dauden hiru bide hauetan oinarritzen da: nekazarien errentarako laguntzak (**lehen ZUTABEKO «ordainketa zuzenak»**); merkatuko neurriak (prezioen bat-bateko beherakadari aurre egiteko, adibidez) eta landa-garapenerako laguntzak.

Estatu kideei erantzukizuna transferitzean –premien ebaluazioari eta helburuen lorpenari dagokionez–, horiek malgutasun handiagoa dute ordainketa zuzeneko esku-hartzeak, sektore jakin batzuetako esku-hartzeak eta landa-garapenerako esku-hartzeak konbinatzeko orduan. Lehen zutabeko laguntzei dagokionez, sistema berriak funtzio anitzeko 5 ordainketa hartzen ditu barne, eta horietako bakoitzak helburu espezifikoko batzuk ditu:

- **Jasangarritasunerako errentarako oinarriko laguntza (JEOL)** hektarea bakoitzeko, irizpide ekonomiko eta administratiboen arabera harmonizatua, eta barne-konbergentziako prozesu baten mendekoa.
- **Ordainketa birbanatua**, ustiategi baten lehen hektareetarako laguntza indartzeko.
- Osagai ekologiko bat, **eko-eskemak** proposatuz. Nekazariak eta abeltzainek beren borondatez onartu beharko dituzte eta 7 jardunbide zehatz zehazten dituzte. Jardunbide horiek dirulaguntza osagarriak jasoko dituzte, merkatuak ordaintzen ez dituen ingurumen-arloko ondasun publikoen hornidurari lotutako kostuak konpentsatzeko. Nekazari gazteentzako ordainketa osagarri bat, belaunaldien arteko erreleboaren helburuari aurre egiteko.
- Labore jakin batzuetarako edo abere mota batzuetarako **ekoizpenarekin lotutako laguntzak**.

Laguntza horiek nahitaez aplikatu behar dituzte estatu kideek.

Bestalde, gogorarazi behar da nekazariak eta abeltzainek jasotzen dituzten NPEren ordainketa zuzeneko zeregin garrantzitsua izaten jarraitu behar dutela etorkizuneko NPEn; izan ere, ezinbesteko elementua dira haien errenta egonkortzeko. Gainera, sektore zaugarri jakin batzuen ekoizpena mantentzeko beharrezko euskarria ematen dute, eta ingurumena eta klima mantentzen laguntzen dute. Era berean, zuzeneko laguntzek enplegua, inbertsioak eta aberastasuna sortzen dituzten EBko ekoizpen-sistemen aniztasuna izan behar dute kontuan, eta dibertsitate horri erantzun behar diote.

Zuzeneko laguntzak jasotzeko beharrezkoak diren baldintzei dagokionez:

- NPE berriaren bidez, zuzeneko ordainketek benetako **NEKAZARITZA-JARDUERAK** egiten dituzten eta **NEKAZARI AKTIBOAREN** definizioa betetzen duten nekazariak eta abeltzainak izan behar dituzte xede, gizarteari haiengandik espero den zerbitzua eman diezaioten.
- Laguntza hauen onuradunek arau eta jardunbide egoki batzuk bete behar dituzte honako arlo hauetan: ingurumenean, elikadura-segurtasunean, animalien eta landareen osasunean, eta animalien ongizatean. Hala egiten ez badute, ordainketak murriztu edo guztiz eteten dira. Arau horiei baldintzazkotasuna deitzen zaie. NPE 2023-2027 planean haren ingurumen- eta klima-anbizioa indartuko da, **BALDINTZAZKOTASUN INDARTUA** deiturikoarekin.
- 2024tik aurrera, NPEren laguntzak jasotzeko lan-arloko legeria betetzen dela egiaztatuko da. Horri **GIZARTE-BALDINTZAZKOTASUNA** deitzen zaio.

Azkenik, gogorarazi behar da nekazariak ez zaiela ordainketa zuzeneko egongo, onargarritasun- edo baldintzazkotasun-irizpideak ez betetzeagatik administrazio-zigorak aplikatu aurretik 300 €-tik beherako zenbatekoa badute. Autonomia-erki-degoek muga hori igo ahal izango dute, betiere ezarritako muga 500 €-tik gorakoa ez bada.

#### 4.1.2. ESPAINIARI ORDAINKETA ZUZENETARAKO ESLEITU ZAION ZENBATEKOA (2023AN)

Zuzeneko laguntzak jasotzeko beharrezkoak diren egitura eta baldintzak azaldu ondoren, esku-hartzeetarako funtsak nola banatzen diren azalduko dugu, ordainketa zuzenen bidez, betiere NPE-ren plan estrategikoei buruzko 2021/2115 (EB) Erregelamenduaren IX. eranskinean 2023ko kanpainarako Espainiari esleitutako zenbatekoaren arabera, eta Espainiak Europako Batzordeari aurkeztutako 2023-2027 NPEren Plan Estrategikoan jasotako finantza-esleipenak kontuan hartuta:

## 4.2. PROGRAMA SEKTORIALAK SECTORIALES

Ekoizpenari lotutako laguntzez gain (zuzeneko laguntzak), **PROGRAMA SEKTORIALAK** daude. Programa horiek sektore bakoitzaren beharrak kontuan hartuta zehazten dira, eta askotariko alderdiak har ditzakete barne, hala nola produktuen sustapena, berrikuntza, inbertsioak, izurrien eta gaixotasunen aurkako borroka, edo ingurumen- eta klima-inpaktuaren murrizketa.

Fruta eta barazkietarako, ardoetarako eta erlezaintzarako programa sektorialek aurrera jarraitzen dute.

NPE 2023. Ordainketa zuzenak	% Funtsen	4.815.189.110 €
Jasangarritasunerako errentarako oinarritzko laguntza	% 51,00	2.452.646.249 €
Ordainketa birbanatua	% 10,00	481.518.912 €
Gazteentzako laguntza osagarria	% 2,00	96.303.783 €
Eko-erregimenak	% 23,00	1.107.493.483 €
Ekoizpenarekin lotutako laguntzak	% 14,00	677.226.672 €
	<b>% 100,00</b>	<b>4.815.189.110 €</b>





## 4.3. LANDA-GARAPENeko ESKU-HARTZEAKL

EAEEn honako esku-hartze hauek programatu dira 2023-2027 aldirako:

- Ingurumen- eta klima-arloko konpromisoak eta beste kudeaketa-konpromiso batzuk (ekoizpen integratua, laborantza jasangarriak, larreen sustapena eta kudeaketa jasangarria, biodibertsitaterako erlezaintza, nekazaritza ekologikoa, baliabide genetikoaren kontserbazioa).
- Muga naturalak edo beste muga espezifiko batzuk dituzten eremuetarako laguntzak.
- Inbertsioak (nekazaritzako produktuen eraldaketa, merkaturatzea eta garapena, landa-eremuetako oinarriko zerbitzuak, eta basogintzakoak).
- Ekintzailletza (nekazari gazteak finkatzea).
- Lankidetzak (kalitate-erregimenetan parte hartzea, nekazaritza- eta elikadura-produktuak sustatzea, ekoizleak elkartzea, EIP-AGRI talde eragileak eta beste lankidetzak-modu batzuk, LEADER).
- Ezagutzak eta informazioa trukatzeko (prestatutzak).

ESku-hartze horiek betetzeko, aldi berean finantzatzeko 87,9 milioi euroko gastu publikoa aurreikusitako da 2023-2027 aldirako. Horietatik

56,7 milioi euro Landa Garapenerako Europako Nekazaritza Funtzari (LGENF) dagozkie.

Nekazaritza-sektore adimentsua, erresilientea eta dibertsifikatua sustatzea da helburua, elikadura-segurtasuna bermatu eta landa-eremuetako ehun sozioekonomikoa indartuko duena, nekazaritzaren eta zuraren balio-kate osoari erreparatuta. Nekazaritza horrek ingurumenaren zaintza eta klimaren aldeko ekintza areagotzen lagunduko du, eta programatutako gastu publikoaren % 43 ingurumen-neurriei dagokie (ingurumen- eta klima-arloko konpromisoak eta beste kudeaketa-konpromiso batzuk, muga naturalak edo beste muga espezifiko batzuk dituzten eremuak, ekoizpenekoak ez diren baso-inbertsioak).

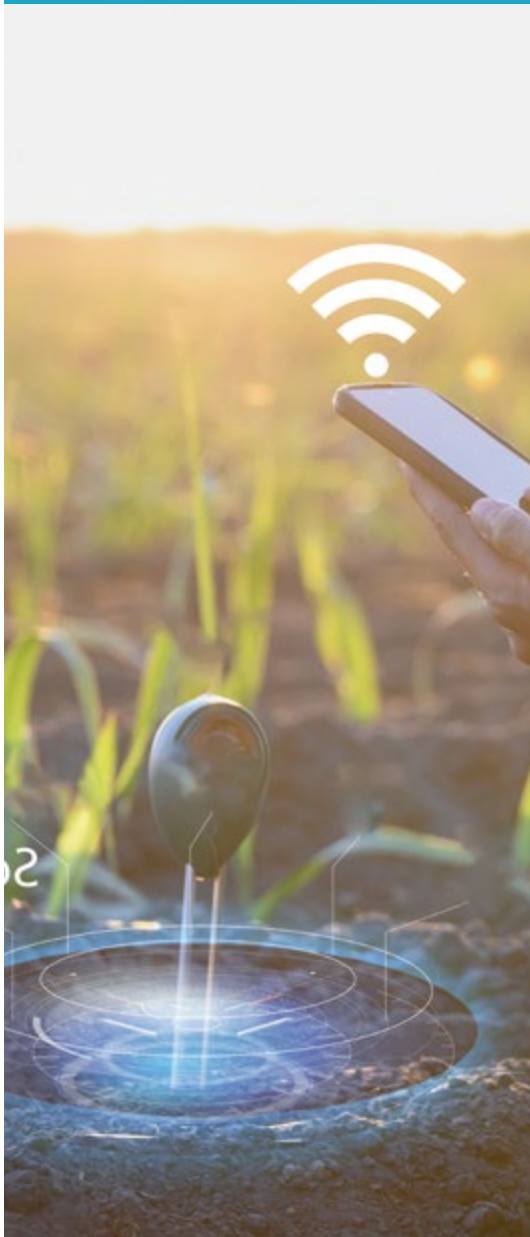
Horrez gain, nabarmendu behar da batera finantzatzeko aurrekontua esleitu dela inbertsioetan eta lankidetzan esku hartzeko, bereziki tokiko garapen-estrategietan (LEADER).

Era berean, funts propioen (Eusko Jaurlaritza eta foru-aldundiak) aurrekontu-zuzkidura gehigarri bat aurreikusten da, 130 milioi euro ingurukoa, programatutako esku-hartze guztietarako. Zuzkidura horrek, ingurumen-arloko neurriei laguntzeaz gain, gazteak finkatzeko, inbertsioak egiteko, lankidetzan aritzeko eta ezagutzak eta informazioa trukatzeko neurriak indartuko ditu.





# 5 NPEREN PLAN ESTRATEGIKOAREN BERRITASUN NAGUSIAK



NPEren zuzeneko laguntzak «nekazari aktiboaren» irudiari dagokion baldintzaren bat betetzen duten pertsoneri bideratuko zaizkie

## 5.1. NEKAZARI AKTIBOA

### 5.1.1. ZER DA «NEKAZARI AKTIBOA» IZATEA?

**Nekazari aktibotzat** jotzen da, printzipioz, nekazariaren definizioa betetzen duen pertsona fisiko edo juridiko oro, edo pertsona fisiko eta juridikoen talde oro, betiere Europar Batasunean kokatutako nekazaritzako ustiategi baten titularrak bada, **nekazaritza-jarduera bat gauzatzen badu eta garatutako nekazaritza-jardueraren enpresa-arriskua bere gain hartzen badu.**

Nekazaritza profesionala nekazaritza aktibotzat joko da, baita lanaldi partzialean gauzatzen bada ere, gure erkidegoko landa-ingurunean betetzen duen gizarte- eta ingurumen-eginkizun garrantzitsuagatik.

### 5.1.2. «NEKAZARI AKTIBOA» IZATEKO BALDINTZAK

NPEren zuzeneko laguntzak eta muga naturalak edo beste muga espezifiko batzuk dituzten eremuetarako landa-garapeneko esku-hartzeak «nekazari aktibo» izateko baldintzaren bat betetzen duten pertsonen bide-ratuko zaizkie, modu honetara:

- Eskaera bakarra aurkezteko epea amaitzean **nekazaritzako gizarte-segurantzaren norberaren kontura afiliatuta** dagoenean, pertsona fisikoak diren nekazarien nahiz ondasun-erkidegoen, jaraunspen jasogabeen edo jaraunse-erkidegoen, merkataritza-helbururik gabeko sozietate zibilen eta titulartasun partekatuko erregimenean dauden ustiategien kasuan, afiliazioaren baldintza hori gutxienez bazkideetako batek betetzen duenean.
- Azken zergaldian, **diru-sarrera guztien % 25 gutxienez nekazaritza-jardueratik datorrenean.** Pertsona juridikoek nahitaez bete behar dute baldintza hori. Ondasun-erkidegoen, jaraunspen jasogabeen edo jaraunse-erkidegoen, merkataritza-helbururik gabeko sozietate

te zibilen eta titulartasun partekatuko erregimeneko ustiategien kasu berezietan, pertsona fisikoek elkarrekin, nekazari aktiboaren baldintza betetzen dela ulertuko da, erkidego edo erakunde horretako erkide edo bazkide batentzat diru-sarrera guztien % 25 edo gehiago nekazaritzako diru-sarrerak badira.

- Aurreko urtean **zuzeneko laguntzen onuradun** izan diren pertsonen onargarritasun- edo baldintzazkotasun-kontrolatik eratorritako zigorrek edo bazterketak aplikatu aurretik **5.000 euro baino gutxiago jaso dituztenean.**

**Gainera, onuradunek ezin izango dute egin salbuesitako jardueren zerrendako jarduerarik.** Kode hori aireportuetako, trenbide-instalazioetako, ur-hornidurako instalazioetako, higiezin-zerbitzuetako eta kirol- eta jolas-instalazioetako jardueren dagokie, Ekonomia Jardueren Sailkapen Nazionalaren (EJSN) edo Ekonomia Jardueren gaineko Zergaren (EJZ) arabera.

## 5.2. JASANGARRITASUNERAKO ERRENTARAKO OINARRIZKO LAGUNTZA (JEOL)

### 5.2.1. JEOL

JEOLen helburua nekazarien errentari laguntzeko beharri erantzutea da. Nekazaritzako ustiategien ordainsaria handitzeko eta haien erresilientzia laguntzeko helburuarekin, Espainiak errentara bideratuko du zuzeneko laguntzetarako ordainketa zuzenen aurrekontuaren % 61, jasangarritasunerako errentarako oinarritzko laguntzaren bidez (% 51) eta ordainketa birbanatuaren (% 10) bidez.

### 5.2.2. JEOL BALDINTZAK KANPAINA BAKOITZEKO

Onuradunak **nekazari aktiboa izan behar du**, hau da, **nekazaritzako ustiategi baten titularrak izan behar du eta Nekazaritzako Ustiategien Erregistroan agertu behar du.** Era berean, **ne-**

**kazaritza-jarduera gauzatu** behar du bere ustiategian **diruz lagun daitezkeen hektareetan**, eta **JEOL ordaintzeko eskubideak izan behar ditu**.

**JEOL JASOTZEKO ESKUBIDEAK IZATEA:** Errentarako oinarritzko laguntza jasotzeko eskubidea izango dute, jabetza-, gozamen- edo errentamendu-erregimenean, 2022ko abenduaren 31n oinarritzko ordainketarako eskubideak zituzten nekazariak, baita errentarako oinarritzko laguntza jasotzeko eskubideen titulartasuna dutenek ere, erreserba nazionalaren esleipen bidez edo 2023ko kanpainatik aurrera errentarako oinarritzko laguntza jasotzeko eskubideen lagapen bidez.

**LURRAK IZATEA:** Laguntzak jasotzeko eskubideak justifikatzeko erabiltzen diren diruz laguntzeko moduko hektareetako **nekazaritza-lurzatiek nekazariaren eskura** egon beharko dute eskaera bakarraren eskaera aldatzeko epea amaitzen denean, jabetza-, gozamen-, errentamendu-, edo apartzeria-erregimenean edo herri-ondasun bat kudeatzen duen agintaritza publiko batek esleitu duenean.

**ESKUBIDEA AKTIBATZEA:** Laguntzak jasotzeko eskubide bakoitza lurralde nazionalen kokatuta dagoen eta diruz lagun daitezkeen hektarea batekin justifikatu beharko da, **eta 2003an eskubidea esleitu zaion eskualdeko hektarea batekin bakarrik aktibatu ahal izango da**, edo erreserba nazionalakoa denean, mekanismo horrekin esleitu den urtean; izan ere, kontuan izan behar da laguntzak eman ahal izateko lurzorua eduki behar dela, eta, beraz, eskubide guztiak aktibatuta egongo direla.

**ESKUBIDEA KENTZEA:** Ondoz ondoko bi kanpainetan aktibatu gabe edo erabili gabe geratu diren ordainketa-eskubideak kendu egingo dira, **erreserba nazionalaren alde**. Bestalde, erreserba nazionalatik datozen errentarako oinarritzko laguntza-eskubideen kasuan –eskubide horiek berriak izan nahiz zenbatekoak eskualdeko batez besteko balioraino gehitu zaizkien zenbatekoen eskubideak izan–, horiek erreserba nazionalera itzuliko dira berriro, lehen bost kanpainetako bakoitzean aktibatzen ez badira, hau da, esleipen-kanpainan eta hurrengo lau kanpainetan aktibatzen ez badira, agintaritza eskudunak aitortutako ezinbesteko kausetan salbu.

### 5.2.3. ERREGIONALIZAZIO-EREDUA

**ESKUALDEAK:** Espainiak oinarritzko laguntza modu berezian ematen jarraituko du, **antzeko baldintza sozioekonomikoak edo agronomikoak dituzten eskualdeen artean**.

Hori kontuan hartuta, 2015-2022 aldirako oinarritzko ordainketa-erregimenean aplikatutako eredu oinarritutako erregionalizazio-eredu baten bidez garatuko da jasangarritasunerako errentarako oinarritzko laguntza. Eredu berri horretan, **20 eskualde berrian** multzokatu dira oinarritzko ordainketa-erregimeneko 50 eskualdeak, eskualdeen ezaugarri agronomiko edo sozioekonomikoen arabera. Sinplifikazio horren ondorioz sortutako eskualde berri bakoitzak bere egiturazko ezaugarriak ditu. Eskualdeen **lurralde-oinarria** zehazteko orduan, honako alderdi hauek hartuko dira kontuan: **2020ko kanpainan** kanpaina horretan bertan adierazitako azalerentzat zehaztutako ekoizpenaren orientazioa, edo nekazaritzako lurzatiek identifikazio geografikoko sisteman (SIGPAC) 2020an adierazitako erabilera, kanpaina horretan aitortu gabeko azalaren kasuan.

Horrela, laguntzen konbergentzia taldeka egiten denez, eskualde kopurua murriztuta errazagoa izango da **laguntzen bidezko banaketa** egitea.

**Beraz, gaur egungo erregionalizazio-eredua 20 eskualdetan sinplifikatu ondoren, antzeko baldintza agronomikoak edo sozioekonomikoak dituzten lurralde handiak sortzea proposatzen da:**

- **Lehorreko laborantza-lurrak (LLL):** Urteko baldintza klimatikoek eragin handia dute eskualde honetan eta, bertako ekoizpen-ezaugarriak direla-eta, gainerakoetan baino eskulan handiagoa egin behar da lur hauetan. Bost eskualde bereizten dira.
- **Ureztatutako laborantza-lurrak (ULL):** Eskualde honen ezaugarri nagusia da bertan ura dagoela erabilgarri. Horregatik, eskualde horretako laboreak askoz emankorragoak, dinamikoagoak eta malguagoak dira, eta alternatibak izateko aukera gehiago dituzte. Bost eskualde bereizten dira.

- **Labore iraunkorrak (LI):** Eskualde honen ezaugarri nagusia da gainerako ekoizpen-orientazioek baino laborantza-alternatiba guxtiago dituela eta malgutasun txikiagoa duela, eta laborantza-lurrek baino eskulan handiagoa behar dutela. Lau eskualde bereizten dira.
- **Larre iraunkorrak:** Eskualde honen berezitasunak berriaz jasota daude erregelamenduan.

Gainera, ingurumen-arrazoiak direla-eta, NPEk berak mugatu egiten du azalera birmoldatzeko aukera. Bost eskualde bereizten dira.

- **Balearretako eskualdea:** Eskualde honetan uhartetasun-faktoretik eratorritako baldintza sozioekonomikoak bereizten dira, eta horrek kostu handiagoak eragiten ditu.

Hori kontuan hartuta, jarraian, eskualdeen arteko baliokidetasun-taulak jasotzen dira (2015-2023). Era berean, Euskadiko azalera-eskualdeen banaketa jasotzen da grafiken bidez:

2015		2023		2015		2023		2015		2023		2015		2023	
Mota	Eskualdea	20 eskualdeen eredia		Mota	Eskualdea	20 eskualdeen eredia		Mota	Eskualdea	20 eskualdeen eredia		Mota	Eskualdea	20 eskualdeen eredia	
LLL	201	LLL_0101	1. eskualdea	LLL	1301	LLL_0401	4. eskualdea	LI	102	LI_0102	11. eskualdea	Larre I.	103	Larre I._0103	15. eskualdea
ULL	201	ULL_0601	6. eskualdea	ULL	1301	ULL_0701	7. eskualdea	LI	202	LI_0102	11. eskualdea	Larre I.	203	Larre I._0203	16. eskualdea
LLL	301	LLL_0101	1. eskualdea	LLL	1401	LLL_0401	4. eskualdea	LI	302	LI_0102	11. eskualdea	Larre I.	303	Larre I._0203	16. eskualdea
ULL	301	ULL_0601	6. eskualdea	ULL	1401	ULL_0701	7. eskualdea	LI	402	LI_0102	11. eskualdea	Larre I.	503	Larre I._0303	17. eskualdea
LLL	401	LLL_0101	1. eskualdea	LLL	1501	LLL_0401	4. eskualdea	LI	502	LI_0102	11. eskualdea	Larre I.	603	Larre I._0303	17. eskualdea
ULL	401	ULL_0601	6. eskualdea	ULL	1501	ULL_0701	7. eskualdea	LI	602	LI_0202	12. eskualdea	Larre I.	703	Larre I._0403	18. eskualdea
LLL	501	LLL_0201	2. eskualdea	ULL	1601	ULL_0801	8. eskualdea	LI	702	LI_0202	12. eskualdea	Larre I.	803	Larre I._0403	18. eskualdea
ULL	501	ULL_0601	6. eskualdea	LLL	1701	LLL_0501	5. eskualdea	LI	802	LI_0202	12. eskualdea	Larre I.	1103	Larre I._0503	19. eskualdea
LLL	601	LLL_0301	3. eskualdea	ULL	1701	ULL_0801	8. eskualdea	LI	902	LI_0202	12. eskualdea	Larre I.	1303	Larre I._0203	19. eskualdea
ULL	601	ULL_0601	6. eskualdea	ULL	1801	ULL_0801	8. eskualdea	LI	1002	LI_0202	12. eskualdea				
LLL	701	LLL_0301	3. eskualdea	LLL	1901	LLL_0501	5. eskualdea	LI	1102	LI_0202	12. eskualdea				
ULL	701	ULL_0601	6. eskualdea	ULL	1901	ULL_0801	8. eskualdea	LI	1202	LI_0302	13. eskualdea				
LLL	801	LLL_0301	3. eskualdea	LLL	2001	LLL_0501	5. eskualdea	LI	1302	LI_0302	13. eskualdea				
ULL	801	ULL_0601	6. eskualdea	ULL	2001	ULL_0901	9. eskualdea	LI	1702	LI_0302	13. eskualdea				
LLL	901	LLL_0301	3. eskualdea	ULL	2101	ULL_0901	9. eskualdea	LI	1802	LI_0302	13. eskualdea				
ULL	901	ULL_0601	6. eskualdea	ULL	2201	ULL_0901	9. eskualdea	LI	1902	LI_0302	13. eskualdea				
LLL	1001	LLL_0401	4. eskualdea	ULL	2301	ULL_0901	9. eskualdea	LI	2002	LI_0402	14. eskualdea				
ULL	1001	ULL_0601	6. eskualdea	ULL	2401	ULL_1001	10. eskualdea	LI	2102	LI_0402	14. eskualdea				
LLL	1101	LLL_0401	4. eskualdea												
ULL	1101	ULL_0601	6. eskualdea												
LLL	1201	LLL_0401	4. eskualdea												
ULL	1201	ULL_0701	7. eskualdea												

Araba      Bizkaia      Araba / Bizkaia / Gipuzkoa      Araba / Gipuzkoa

### LEGENDA

TCS	TCR
RG 1 0101	RG6 0601
RG 2 0201	RG7 0701
RG 3 0301	RG8 0801
RG 4 0401	RG9 0901
RG 5 0501	RG10 1001

### LEHORREKO LABORANTZA-LURRAK (LLL)



### UREZTATUTAKO LABORANTZA-LURRAK (ULL)



### LEGENDA

CP	PT
RG 11 0102	RG15 0103
RG 12 0202	RG16 0203
RG 13 0302	RG17 0303
RG 14 0402	RG18 0403
	RG19 0503

### LABORE IRAUNKORRAK (LI)



### LARRE IRAUNKORRAK



#### 5.2.4. ESKUALDEKO BATEZ BESTEKO BALIOAREN KALKULUA, 2026 (EBB)

Ustiatgien erresilientzia kontuan hartuta, eta sortu berri den eskualde bakoitzak aurreko al-dian izan duen errentarako batez besteko laguntza mantentzeko helburuarekin, **eskualde horiek 2022an kobratzen ari ziren oinarrizko ordainketarako laguntzaren zenbateko guztien arabera kalkulatu da eskualdeko batez besteko zenbatekoa, eta hura eskualde**

**bakoitzean aitortutako guztizko hektareen artean zatituko da;** izan ere, horrela mantendu egin ahal izango da eskualde berri bakoitzean ustiatgiek errentarako esleituta duten laguntzaren guztizko bolumena. Kalkulu horretatik eskualdeko batez besteko zenbateko bat lortuko da, eskualdeko batez besteko balio (EBB) edo hektarea bakoitzeko.

- Zenbatekoen eta azaleren batura egiten da, eta eskualde bakoitzerako EBB kalkulatu da (zenbatekoak/azalera = EBB).

Jarraian, 2026ko EBB balioen taula jasotzen da (behin-behineko balioak: 2023ko birmoldaketaren ondoren behin betiko kalkulatu da):

ESKUALDEA 2023	MOTA23	VMR-2023	VMR-2024	VMR-2025	VMR-2026	VMR-2027
1. eskualdea	LLL	81,47	81,62	81,77	81,92	81,92
2. eskualdea	LLL	97,64	97,83	98,01	98,19	98,19
3. eskualdea	LLL	129,85	130,09	130,33	130,58	130,58
4. eskualdea	LLL	199,03	199,4	199,58	200,15	200,15
5. eskualdea	LLL	307,88	308,49	309,10	309,70	309,70
6. eskualdea	ULL	157,85	158,16	158,47	158,79	158,79
7. eskualdea	ULL	205,47	205,87	206,28	206,68	206,68
8. eskualdea	ULL	251,72	252,21	252,71	253,21	253,21
9. eskualdea	ULL	407,20	408,00	408,81	409,61	409,61
10. eskualdea	ULL	1.229,17	1.231,60	1.234,02	1.236,44	1.236,44
11. eskualdea	LI	98,42	98,62	98,81	99,00	99,00
12. eskualdea	LI	142,01	142,29	142,57	142,84	142,84
13. eskualdea	LI	260,03	260,54	261,05	261,57	261,57
14. eskualdea	LI	367,26	367,98	368,71	369,43	369,43
15. eskualdea	LI	56,10	56,21	56,32	56,43	56,43
16. eskualdea	Larre I.	71,42	71,56	71,70	71,84	71,84
17. eskualdea	Larre I.	102,93	103,13	103,33	103,53	103,53
18. eskualdea	Larre I.	137,29	137,56	137,84	138,11	138,11
19. eskualdea	Larre I.	197,58	197,97	198,36	198,75	198,75
19. eskualdea	BALEARRAK	187,53	187,90	188,27	188,64	188,64

### 5.2.5. BANAKAKO ESKUBIDEAK 2022KO NPETIK 2023KO NPERA TRANSFERITZEKO METODOLOGIA

Aurreko ataletan 20 eskualde berriak lurraldera nola esleitu diren eta EBB nola lortu den azaldu dugu eta, jarraian, oinarritzko ordainketarako eskubideak 2023ko eskualdeetara nola transferitu diren eta zenbatekoak nola birmoldatu diren azalduko dugu.

**NPEren 2023ko erreforma berria ez da izango eskubideak banaka esleitzeko prozesu berri bat, ez baita eskubideak esleitzeko prozesu**

**bat; aitzitik, eskualde-eredu berri batera birmoldatuko da onuradun batek duena.**

Horretarako, hasiera batean eskubideen behin-behineko bihurteta egingo da, oinarritzko ordainketako eskualdeek errentarako oinarritzko laguntzaren eskualdeekin duten baliokidetasunaren arabera, eta 2022ko eskaera bakarreko kanpainan egindako azalera erabilgarrien adierazpenen arabera.

Esleipen hori 2023ko kanpainako eskaera bakarra aurkezteko epea hasi baino lehen jakinaraziko zaie nekazariei, emango diren JEOLak izapidetzeko.

2024ko apirilaren 1a baino lehen, errentarako oinarritzko laguntzaren eskubideak behin betiko bihurtuko dira, betiere behin-behineko eskubideen eta 2023ko eskaera bakarreko kanpainako azalera erabilgarrien adierazpenen zuzeneko baliokidetasuna kontuan hartuta.

#### ABIAPUNTUA:

Titulares con Derechos a inicio de campaña 2023, convertidos a la región de la superficie subvencionable de la campaña.

2023ko kanpainaren hasieran eskubideak zituzten titularrak, kanpainan diruz lagun daitekeen azaleraren eskualdera bihurtu direnak.

#### ■ Araubide orokorreko titularrak

Eskubideen titularrentzat, oro har, eskubideak eta zenbatekoak 2023ko eskualde berrietan esleitzeko, 2023ko eskualdeetara «transferitu» behar dira indarrean zeuden eskubideak.

#### ■ Nekazari txikien erregimeneko titularrak

V2022ko abenduaren 31n nekazari txikien erregimen sinplifikatuan parte hartzen zuten nekazarien kasuan, hasierako zenbatekoa 2015eko esleipen-kanpainan izan zutenaren araberakoa izango da.

#### ■ 2023an aitortutako azalera.

2023ko eskualdeek harreman zuzena dute 2015ekoekin, bi ereduaren arteko baliokidetasun-taularen arabera.

### JEOL ESKUBIDE KOPURUAREN KALKULUA

Onuradun batek eskubide hauek izango ditu:

#### ■ KANPAINAREN HASIERAN

**Behin-behineko bihurteta:** 2022ko kanpaina amaierako oinarritzko ordainketarako eskubideen (OOE) berbera, 2022ko kanpainan aitortutako azalera onargarriaren arabera erregionalizatuta.

#### ■ KANPAINAREN AMAIERAN

**Behin betiko bihurteta:** kanpainaren hasieran zituen eskubideei ohiko kanpaina-mugimenduak gehituko zaizkie (ez erabiltzeagatik kentzea, erosketak, behin betiko salmentak edo errentamenduak), 2023an aitortutako azalera

onargarriaren arabera erregionalizatuta. NPE aldiko lehen konbergentzia-kalkuluak eragina izango du eskubide horietan.

### ESKUBIDEEN BIHURKETA, 2015EKO ERREGIONALIZAZIOTIK 2023KO ERREGIONALIZAZIORA

2023an eskualde bakoitzean onargarritzat jotako azalera lortu ondoren, onuradun bakoitzaren OOEen baliokidetasuna bilatzen da.

- Eskualde baliokide batean azalera nahikoa badu, eskualde horretako eskubideak esleitu-ko zaizkio.
- Eskubideari dagokionaren eskualde baliokide batean azalerarik ez badu, lehenik eta behin azalera librea duen laborantza-talde bereko 2023ko eskualdeari esleitu-ko zaio eskubidea, EBB gehien duenetik gutxien duenera ordenatuta. Laborantza-talde berean azalera librerik ez badu, azalera duen balio handieneko eskualdea esleitu-ko zaio, atxikitako eskubiderik ez izan arren.
- Azkenik, oraindik bihurtu gabeko eskubideak badaude, 2023ko eskualdeetan nahikoa azalera ez dagoelako, dagokion eskualdean esleitu-ko zaio, 2015eko eta 2023ko eskualdeen baliokidetasunaren arabera. Eskualde baliokide bat baino gehiago egonez gero, batez besteko baliorik txikiena duen eskualdeari esleitu-ko zaio eskubidea.

2026rako ezarri da gehieneko balioa, 2021/2115 Erregelamenduko 24. artikularen 3. apartatuan aipatzen dena, eta eskualdeko batez besteko balioaren bikoitza izango da. Aurrekoari kalterik egin gabe, eskubide bakar batek ere ez du izango 1.500 eurotik gorako balioa unitate bakoitzeko.

#### 5.2.6. BARNE-KONBERGENTZIA

2022an, eskubide guztiek eskualdeko batez besteko balioaren % 73ko gutxieneko balioa lortu zuten, baina, hala eta guztiz ere, horien erdiek baino gehiagok eskualdeko batez besteko balioaren erdiko tartean ez dagoen balioa izaten jarraitzen dute (% 80-120).



**Barne-konbergentziaren prozesuan, eskualdeko batezbestekoaren gainetik dauden ordainketa-eskubideen balioak murriztu egiten dira, batezbestekoaren azpitik dauden eskubideen balioa handitzeko.** Horrela, barne-konbergentziaren bidez **murriztu egiten dira eskualde berean kokatuta dauden ustiategi-eskubideen balioetako aldeak, baldintza eta betekizun berdinei aurre egin behar dietenak:**

- Eskualdeko batez besteko baliora hurbiltzea 5 urtetan (2022-2026): 5 etapa berdin, eskubidearen balioaren eta EBBren arteko aldearen % 10eko hurbiltzarekin eta eskubideen balioaren urteko % 3ko igoerarekin.
- Eskualdeko batez besteko balioaren azpitik dauden eskubideen balio-gehikuntzak finantzatzeko helburuarekin, beharrezko murrizketa aplikatuko zaio ordainketa-eskubideen unitate-balioaren eta dagokion eskualdeko batez besteko balio unitarioaren arteko aldeari.
- **2026an, eskubide orenen balioak eskualdeko batez besteko balioaren % 85era iritsi beharko du gutxienez** (Erregelamenduaren 24.5 artikulua); 2027an % 90ekoa izango da eta, pixkanaka, **2029an erabateko konbergentziara iritsiko da.**

### 5.2.7. USTEKABEKO MOZKINAREN KLAUSULA APLIKATZEA

2023an, ustekabeko mozkinaren klausula aplikatuko zaie 2022ko eta 2023ko eskaeraren artean gertatu diren ustiategiko azalera-aldaketei, horiek JEOL eskubideen balioa neurritz kanpo handitzea badakarte, konbergentziaren gaineko ondorioak barne, eta kasuan kasuko nekazariari ustekabeko mozkin sorrarazten badiote; izan ere, aldaketa horiek egin izan ez balira ez litzateke horrelakorik gertatuko.

Eskubide berriei ez zaie konbergentziarik aplikatuko honako hauek frogatzen direnean:

- a) Eskualdeko batez besteko balioak gora egin duela, aldaketa horiek gertatu izan ez balira legokiokeen behin-behineko eskualdeko batez besteko eskualde-balioarekin alderatuta.

- b) Behin betiko bihurtuta behin-behinekoarekin alderatuta aldatzen den eskubideen konbergentziaren aurreko unitate-balioa behin betiko eskualdeko batez besteko eskualde-balioaren % 50 baino txikiagoa dela.

Arestian deskribatutakoa alde batera utzita, ez da ustekabeko mozkinaren klausula aplikatuko aldaketek gehienez ere onuradunak dituen eskubideen % 3ri eragiten diotenean, eta eragindako eskubideen kopuru absolutua bi baino handiagoa ez denean.

Ustekabeko mozkinaren kalkulua honela zehaztuko da onuradun bakoitzarentzat: 2023ko eskubidearen balio unitarioaren (konbergentzia aplikatu aurretik) eta konbergentzia aplikatu izan balitz kanpaina bakoitzean legokiokeen eskubidearen unitate-balioaren arteko aldea.

### 5.2.8. ERRESERBA NAZIONALA

Erreserba nazionalaren bidez eskubideak emango dira, **eta lehen aldiz ezartzen diren nekazari gazteei eta lehen aldiz ezartzen diren nekazari berriei.**

Erreformaren alderdi berri gisa, azpimarratu behar da duela zenbait urtetik nekazaritzan jardun arren ordainketa-sisteman inoiz parte hartu ez duten titularrek –hala nola **mahasti- edo fruta- eta barazki-ustiategien** titularrek, eta **berregituratze-programetan** parte hartzen duten ustiategien titularrek– **errenta jasotzeko eskubideak izan ditzaketela, erreserba nazionalako funtsen eskuragarritasunaren arabera.**

**Eskubideak nekazari aktibo izateko baldintza betetzen duten nekazariari, ustiategiko buroei, esleituko zaizkie, lehen aldiz hauek kontuan hartuta:**

- Batetik, lehen aldiz kokatu diren nekazari berriei eta nekazari gazteei.
- Eta, bestetik, epai judizial irmo baten edo agintaritzaren eskudunaren administrazio-egintza irmo baten bidez eskubideak jasotzeko legitimazioa duten nekazariari.

Jarraian ageri den taulan, eskaera-motak, kategorია bakoitzerako esleipen-mota eta esleipenerako lehentasunen hurrenkera jasotzen dira:

Kategoria	Nekazariaren deskribapena	Arauk: esleipen berria / lehendik dagoenaren balioaren gehikuntza	Lehentasuna
Epai edo administrazio-egintza irmoa	Epai edo administrazio-egintza irmoan ezarritakoaren arabera	Eskubide berrien esleipena. Lehendik dauden eskubideen balioa eskualdeko batezbestekora handitzea	1
Nekazari gazteak	Nekazari gazteen definizioa*	Eskubide berrien esleipena. Lehendik dauden eskubideen balioa eskualdeko batezbestekora handitzea	1
Nekazari berriak	Nekazari berrien definizioa**	Eskubide berrien esleipena. Lehendik dauden eskubideen balioa eskualdeko batezbestekora handitzea	1
Nekazaritzan aritu arren, ordainketa-eskubideen onuradun inoiz izan ez diren nekazariak	Ustiatetik burua, duela [x] urtetik bere nekazaritza-jarduera garatzeko erabiltzen dituen hektareek JEOL laguntza jaso dezaketenean	Eskubide berrien esleipena	2 ***
Lurrak bertan behera ez uzteko berregituratze-programei atxikitako eremuetan ustiategiak dituzten nekazariak	Ustiatetik burua, bere nekazaritza-jarduera garatzeko erabiltzen dituen hektareek JEOL laguntza jaso dezaketenean, eta ustiategi berregituratze publikoko programa bati atxikita dagoenean.	Eskubide berrien esleipena	2 ***



## ERRESERBA NAZIONALA ESKURATZEKO BALDINTZA OROKORRAK

Baldintza hauek bete behar dira eskaera bakarra aldatzeko epearen amaierarako:

- Nekazari aktiboa izatea.
- Ustiattegiko buru gisa sartuta egotea (kontrol eraginkorra eta epe luzekoa, eguneroko kudeaketa eta enpresa-arriskua).
- Lehenengo instalazioari dagokionez, data hauetatik zaharrena hartuko da kontuan:
  - Nekazaritza-jarduerari dagokion Gizarte Segurantzako araubidean lehenengo alt eman den data.
  - Landa-garapenaren esparruan lehen instalazioa egiteko laguntza ematearen aldeko ebazpena.
  - Nekazaritza-erregistroetan lehen aldiz inskribatu den data edo laguntzak kontrolatzeko eskumena duen agintaritzak detektatutako nekazaritza-laguntzak lehenengo jaso diren data.
- Nekazaritza-jarduerari dagokion Gizarte Segurantzako araubidean alta emanda egotea.
- Hektarea onargarri jakin batzuk izatea.
- Nekazaritzaren esparruan prestakuntza eta/edo trebakuntza egokia egiaztatzea.

## ERRESERBA NAZIONALA ESKURATZEKO BALDINTZA ESPEZIFIKOAK

Erreserba nazionalaren onuradunak aurreko aldiaren zeuden berberak izango dira, hau da, nekazari gazteak, berriak eta epai judizial irmo bidez legitimatutako nekazariak. Orain, bi figura berri gehitu dira:

- Desabantailan dauden nekazariak: ustiattegiko buruak, jasangarritasunerako errentarako oinarrizko laguntza jaso dezaketen hektareak dituztenak, nekazaritzan gutxienez 2015etik aritu direnak, ordainketa-eskubideen sisteman inoiz parte hartu ez dutenak.

Baldintza hauek bete behar dira eskaera bakarra aldatzeko epearen amaierarako:

- Erreserba nazionala ez eskuratu ahal izatea, nekazari gaztea edo berria ez izateagatik.

- Nekazaritzan ustiattegiko buru gisa hasi izana, gutxienez 2015etik eta etenik gabe (horrek gaikuntza egiaztatzen du).
- Oinarrizko ordainketarako eskubideen edo errentarako oinarrizko laguntzaren eskubiderik inoiz ez izatea, laguntza-eskubideak identifikatzeko eta erregistratzeko sistemen arabera.
- Berregituratze-programetan parte hartzen duten ustiattegietako buruak, legez araututako esku-hartze publiko baten esparruan; izan ere, lurra bertan behera ez uztea da programa horien helburua.

Baldintza hauek bete behar dira eskaera bakarra aldatzeko epearen amaierarako:

- Erreserba nazionala ez eskuratu ahal izatea, nekazari gaztea edo berria ez izateagatik.
- Lurra bertan behera ez uzteko edo atzera egiteko helburuarekin, erreserba nazionala eskuratzeko eskubideak eskatu ahal izango dituzte esku-hartze publikoren bati buruzko berregituratze-programei atxikitako ustiategiak dituzten nekazariak.
- Nekazaritzan ustiattegiko buru gisa hasi izana.
- Nekazariak ezin izan du erreserba nazionalako eskubiderik jaso erreserba nazionalaren jasangarritasunerako errentarako oinarrizko laguntzaren eskubideen aurreko esleipenetan, pertsona fisiko gisa edo pertsona juridiko baten bazkide gisa.

Erreserba nazionala finantzatzeko, honako hauetatik datozen zenbatekoak erabiliko dira:

- Ez aktibatzeagatik kendutako eskubideak. Erreserba nazionalatik datozen eskubideen kasuan, aktibazio hori urtero egin beharko da eskubideak esleitu eta lehenengo 5 urteetako bakoitzean, eskubideak kendu ez daitezten.
- Lurrik gabeko lagapenei aplikatutako bidesaria (eskubidearen unitate-balioaren % 30).
- Erreserba nazionalaren aldeko borondatezko uko-egiteak.
- Ustekabeko mozkinak aplikatuz lortutako zenbatekoak eta behar bezala ez esleitu izanagatik berreskuratutako eskubideak.

- Erreserba ordainketa-eskubideen esleipenari erantzuteko nahikoa ez denean, erreserba birjarriko dela bermatuko da, kanpainako eskubide guztien edo hurrengo kanpainako aurrekontuaren balioa linealki murriztuz.

### 5.2.9. JASANGARRITASUNERAKO ERRENTARAKO OINARRIZKO LAGUNTZA JASOTZEKO ESKUBIDEAK LAGATZEA

Errentarako oinarritzko laguntza jasotzeko eskubideak kasu hauetan bakarrik laga ahal izango dira: salmenta eta errentamendu bidez, edo zuzenbidean onartutako beste edozein modutan, errentarako oinarritzko laguntzaren eskualde beraren barruan.

Ez da aldaketa esanguratsurik aurreikusten. Hala ere, honako hauek dira garrantzitsuenak:

- Lagapen-hartzaileek nekazari aktiboak izan beharko dute.

- Lurrik gabeko lagapenei % 30eko bidesaria aplikatuko zaie.
- Orain arte egin den bezala, atxikipena ez da aplikatuko honako kasu hauetan:
  - Lurrik gabeko ekoizleen eskubide guztiak behin betiko lagatzen direnean, eskubideen zenbateko osoa 300 eurotik beherakoa denean.
  - Lurrik gabeko eskubideak nekazari berri bati behin betiko lagatzen zaizkionean.
  - Lurrik gabeko eskubideak behin betiko edo aldi baterako nekazari gazteei lagatzen zaizkionean.
  - Lurrik gabeko eskubideak behin betiko edo aldi baterako lagatzen direnean, betiere lagatzaileak edo lagapen-hartzaileak esku-hartze publikoaren ondorioz bere azalera aldatu behar izan duenean.
- Era berean, ez da inolako atxikipenik aplikatuko jaraunspenagatik, erretiroagatik edo lanerako ezintasun iraunkorragatik titularra ordeztzen denean, eskubideen lagapen-hartzailea laga-



tzailearen hirugarren mailara arteko senidea bada. Ezta kargua aldez aurretik uzteko onartutako programetan, bat-egiteetan edo zatiketetan, edo nortasun juridikoaren aldaketetan sartzearen ondoriozko beste titulartasun-aldaketa batzuetan, edo titulartasun-aldaketek eragindako errentamenduen aldaketetan ere.

- Lurrak barne hartzen dituzten laguntza-eskubi-deak saltzen direnean (behin betiko lagapena) edo errentan ematen direnean (aldi baterako lagapena), ez da atxikipenik aplikatuko. Hektarea horien salmentak edo errentamenduak likidatuta izango ditu zergak.
- Erreserba nazionalak esleitutako errentarako oinarritzko laguntzak –eskubide berriak nahiz eskualdeko batez besteko balioraino handitu direnak– ezin izango dira laga esleipen-kanpainan, ezta hurrengo lau lagapen-kanpainetan ere, bizien arteko oinordetzak edo mortis causa bat gertatzen denean, edo IFZ aldatzea dakarten izendapen-aldaketetan salbu.

#### 5.2.10. ORDAINKETAK MUGATZEA (CAPPING) ETA DEGRESIBITATEA

Jasangarritasunerako errentarako oinarritzko laguntzaren zenbatekoak mugatu egingo dira, onuradun eta urte bakoitzeko.

- Pixkanaka, murriztu egingo dira 60.000 €-tik gorako zenbatekoak: % 25, 60.000 €-tik 75.000 €-ra bitarteko zenbatekoak; % 50, 75.000 €-tik 90.000 €-ra bitarteko zenbatekoak; eta % 85, 90.000 €-tik 100.000 €-ra bitarteko zenbatekoak.
- Zenbatekoa 100.000 €-ra mugatuko da.
- Enpleguan gorabeherarik egon ez dadin, zuzenean jasandako soldata-kostuak eta nekazaritza-zerbitzuetako enpresen lan-kostuak deskontatu ahal izango dira, baina **ustiategi bakar batek ere ez du kobratuko 200.000 € baino gehiago JEOL bakoitzeko.**

**Ordainketak mugatzeak ustiategi handiei eragiten die, horiek ez baitute behar ustiategi txikiak eta ertainek adina laguntza, eskalako ekonomia dela eta.**

## 5.3. ORDAINKETA BIRBANATUA (OB)

### 5.3.1 ZER DA ORDAINKETA BIRBANATUA?

Ordainketa birbanatua **Jasangarritasunerako Errentarako Oinarritzko Laguntzaren (JEOL)** ordainketa osagarri bat da, **ustiategi bakoitzeko lehen hektareetarako.**

Espainiak ordainketa birbanatura bideratuko du zuzeneko laguntza guztien % 10, eta **laguntza osagarri bat emango du ustiategi bakoitzeko lehen hektareengatik.** Laguntza horrekin tamaina handieneko ustiategiei ematen zaien laguntza birbanatuko da ustiategi ertain eta txikiak.

Esku-hartze hori diseinatzean, Espainiak **atalase bikoitzeko sistema** bat aukeratu du. Horrela, ordainketa birbanatuaren laguntza txikiagoa izango da ustiategi bakoitzeko lehen hektareetan (lehen atalaseraino), eta handiagoa lehen atalase horren eta bigarrenaren artean.

### 5.3.2 ATALASE BIKOITZAREN APLIKAZIOA

Atalase bikoitzeko ordainketa birbanatuaren helburua ustiategi ertain profesionali neurri handiagoan laguntzea da, ustiategi horien tamaina dela-eta, horien titularrek lan gehiago egin behar dutelako. Horrenbestez:

- **Ustiategi bakoitzeko 0 hektarearen eta lehenengo X hektareen artean (lehen atalasea),** eskualdeko batez besteko balioaren (EBB) % 20 jasoko du onuradunak. Ordainketa birbanatua (1. tartea).
- **X hektarearen (lehen atalasea) eta Y hektarearen (bigarren atalasea)** artean, birbanaketa-ordainketa hau jasoko da: JEOL laguntzaren eskualdeko batez besteko balioaren % 40. Ordainketa birbanatua (2. tartea).
- **Y hektareatik aurrera (bigarren atalasea)** ez da jasotzen ordainketa birbanaturik, JEOLen EBB baizik.

**Atalaseak eskualde bakoitzerako ezarriko dira**, ustiategien ezaugarriak eta egitura eta erabilgarri dagoen zenbatekoa kontuan hartuta.

Atalase bikoitzeko ordainketaren ikuspegi horrek **ustiategi ertain profesionali mesede egiten die**. Tamaina txikiko ustiategien kasuan,

**ordainketa birbanatuak ez die mesede egiten, baina ezta kalte ere.**

Hurrengo taulan, ordainketa bakoitzean ordainketa birbanatuaren onuradun izango diren azalera-atalaseak agertzen dira, eskualde bakoitzerako:

Orientazioa	ESKUALDEA	ATALASEA 1. tarte (ha 1T)	ATALASEA 2. tarte (ha 2T)
Lehorreko laborantza-lurrak (LLL)	1	11,92	76,61
	2	10,83	71,66
	3	7,78	53,65
	4	5,85	42,66
	5	1,21	10,32
Ureztatutako laborantza-lurrak (ULL)	6	5,27	55,07
	7	4,91	45,79
	8	3,78	30,25
	9	3,53	33,59
	10	2,00	20,00
Labore Iraunkorrak (LI)	11	2,61	17,68
	12	1,67	14,53
	13	1,52	13,93
	14	1,07	8,43
Larre iraunkorrak	15	34,29	149,88
	16	21,96	94,62
	17	10,26	51,72
	18	4,15	13,12
	19	6,64	17,62

## 5.4. GAZTEENTZAKO LAGUNTZA OSAGARRIA

Epe horretan, gazteentzako aurrekontu egokia izango da. Ordainketa horretara bideratutako aurrekontua Espainiako zuzeneko laguntzen % 2 izango da Espainian, hau da, 220 milioi euroko aurrekontu espezifiko izango da urtean, belau-naldien arteko erreleborako pizgarrietarako soilik. Gainera, nekazari gazteek gainerako laguntzak jaso ahal izango dituzte.

### 5.4.1 NEKAZARI GAZTEENTZAKO LAGUNTZAREN HELBURUA

2023-2027 NPEren erreformarekin belaunaldien arteko erreleboan eta emakumeak sektorean sartzen lagundu nahi da, nekazari gazteei laguntza ekonomiko handiagoak emanez:

- Belaunaldien arteko erreleboa NPEren ikuspegi estrategiko eta integratu gisa ezarri da.
- Nekazari gazteen definizio berriak (berdina da NPEren laguntza guztietarako) burokrasia sinplifikatzen eta murrizten laguntzen du.
- Gazteentzako ordainketa osagarriak laguntza ekonomiko handiagoa emango die ustiategi baten buru diren nekazari gazteei jarduera hasi eta lehen urteetan, horiek baitira enpresa-proiektuaren bideragarritasuna finkatzeko urterik zailenak; horrela, epe luzean irautea erraztuko zaie.
- **Genero-ikuspegia NPEn sartu da lehenengoz, gaur egun landa-ingurunean emakumeen eta gizonen artean dagoen desberdintasun-egoera dela eta (desfeminizazioa, genero-arrakala, emakumeen enplegu-tasa txikiagoa, errentagarritasun txikiagoa, etab.).**

### 5.4.2 ZERTAN OINARRITZEN DA GAZTEENTZAKO LAGUNTZA OSAGARRIA?

Gazteentzako errentarako oinarritzko laguntza-ordainketa osagarriak ez du desberdintasunik aurreko erreforman egin zenaren aldean:

- 40 urtera arteko gazteak, gazteentzako laguntza osagarriaren lehen eskaeraren urte naturalean.
- **Ustiatetik buru gisa lehenengoz eta duela gutxi instalatzea.**
  - Duela gutxi izan dela ulertuko da 5 urte igaro ez badira lehenengo aldiz instalatu zenetik JEOL eta/edo gazteentzako ordainketa osagarria eskatu den arte.
  - Honako hauen artean datarik zaharrena (lan-bizitza osoan) duena hartuko da instalazioaren erreferentziatzat: Gizarte Segurantzaren nekazaritza-jarduera batean norberaren kontura alta eman zeneko data, lehen instalaziorako laguntza baiesten duen ebazpenaren data, nekazaritza-erregistroetan lehen aldiz inskribatu zen eguna edo nekazaritza-laguntzak lehen aldiz jaso ziren eguna.
- **Ustiategiaren kontrol eraginkorra hauek egiten dutenean:**
  - Lehen aldiz instalatu diren pertsona **fisikoek**, ustiategiaren titularrak ustiategiaren kudeaketari eta bertan garatutako nekazaritza-jarduerari buruzko eguneroko erabakiei dagokienez benetako eta epe luzeko kontrola dutenean, eta dagozkion finantza-arriskuak beren gain hartzen dituztenean.
  - Lehen aldiz instalatu diren pertsona **juridikoek**, baldintzak betetzen dituen bazkideak edo bazkide-taldeak enpresa-arriskua eta kontrol eraginkorra bere gain hartzen dituztenean, araudi nazionalaren irizpideen arabera.
- Norberaren konturako langileen edo langile autonomoen Gizarte Segurantzako araubide berezian alta emanda egotea, ustiatetik arduradun gisa betetzen duen nekazaritza-jardueraren ondorioz.
- Nekazaritzaren arloko gutxieneko prestakuntza-eta/edo gaikuntza-irizpide batzuk betetzea.

■ **LAGUNTZA HONEN ZENBATEKOA ORDAINKETA-ESKUBIDEEN ESKUALDEKO BATEZ BESTEKO BALIOA IZANGO DA, GEHIENEZ 100 HEKTAREAKOA.**

- Onuraduna emakumea, ustiategiaren titularra edo titularkidea bada, laguntza % 15 handituko da.
- Laguntzaren iraupena ez da ondoz ondoko 5 urte baino handiagoa izango.
- Nekazari gazteak ordainketa osagarria jasotzeko eskubidea izan beharko du, JEOL ordainketa-eskubideen arabera. Ordainketa osagarri hori JEOLen eskualde bakoitzeko EBBri lotuta egongo da, eta ustiategiaren egiturara hobeto egituratutako ordainketa bat egin ahal izango zaie gazteei.

## 5.5. NPE 2023-2027 PLANEKO LOTUTAKO LAGUNTZAK

### 5.5.1 ZER DIRA?

NPEren plan estrategikoan neurri sektorialen barruan sartzan dira, eta orain arte indarrean egon diren lotutako laguntzen ondorengoak dira. Ekoizpenarekin lotuta daude, eta gizartearen, ekonomiaren eta ingurumenaren ikuspegitik zaugarriak diren sektore jakin batzuk mantentzen laguntzea dute helburu.



Laguntza horiek jasotzeko ezinbestekoa da nekazari aktiboa izatea.

### 5.5.2 AURREKONTUAREN BANAKETA

Bi motatakoak dira, nekazaritza- edo abeltzaintza-ekoizpenarekin lotuak (azken horiek jasotzen dute aurrekontu gehien):

■ **ABELTZAINZARAKO LAGUNTZAK:**

- Behi-esnearen ekoizpen jasangarria: **122 milioi €**
- Behi-azienda estentsiboa: **186,6 milioi €**
- Txahalak jatorrizko ustiategietan gizentzea: **12,4 milioi €**
- Txahalen gizentze jasangarria: **25,9 milioi €**
- Ardi-esnearen eta ahuntz-esnearen ekoizpen jasangarria: **44,7 milioi €**
- Haragitarako ardi- eta ahuntz-aziendaren ekoizpen estentsiboa/erdiestentsiboa: **131,6 milioi €**
- Lugoerrietan, uztondoetan edo baratze-uztaren hondarretan bazkatzen den ardi- eta ahuntz-azienda, eskura larrerik ez duen abeltzaintza estentsiboa eta erdiestentsiboa barne: **20,0 milioi €**

■ **NEKAZARITZARAKO LAGUNTZAK:**

- Erremolatxaren ekoizpen jasangarria: **17 milioi €**
- Landare-jatorriko proteinen ekoizpen jasangarria: **51,2 milioi €**
- Eraldaketa-erako tomatearen ekoizpen jasangarria: **9,3 milioi €**
- Fruitu lehorren lehorreko ekoizpena: basamortutze-arriskuan dauden eremuak: **14 milioi €**
- Mahaspasaren ekoizpen tradizionala: **0,68 milioi €**
- Arrozaren ekoizpen jasangarria: **14,2 milioi €**
- Zailtasun espezifikoak eta ingurumen-balio handia duten olibadiak: **27,6 milioi €**



### 5.5.3 ABELTZAINZARAKO LAGUNTZEN DESKRIBAPENA

#### ■ Behi-esnearen ekoizpen jasangarria

- Urteko ordainketa zuzena animalia hautagarri bakoitzeko, bereziki ustiategi txiki eta ertainetan.
- Animalia hautagarria: esnea emateko gai diren eta RIIAn inskribatuta 24 hilabete edo gehiago daramaten behiak.
- Behi-aziendaren ekoizpen eta ugalketarako ustiategiak, esnea ekoizteko, ekoizpen mistorako edo hazkuntzarako ustiategi gisa sailkatuta daudenak. Baita larre motako ustiategiak ere.
- Zuzeneko entrega eta/edo salmenten adierazpenak izan behar dituzte Esne Sektorearen Adierazpenen Sistemari (INFOLAC).
- Zenbatekoa aldatu egiten da ustiategi mendi-eremuan badago.
- Hiru laguntza-geruza daude (degresibitatea):
  - Lehen 150 behiek zenbatekoaren % 100 kobratzen dute behi bakoitzeko.
  - 151-725 behiek zenbatekoaren % 50 kobratzen dute, behi bakoitzeko.
  - 726 baino gehiago direnean ez dute ezertxo ere kobratzen.

#### ■ Behi-azienda estentsiboa

- Urteko ordainketa zuzena animalia hautagarri bakoitzeko.
- Animalia hautagarria: RIIAn inskribatutako behi inudeak.
- Haragia ekoizteko, ekoizpen mistorako edo hazkuntzarako ustiategi gisa sailkatuta dauden ekoizpenerako ustiategiak, estentsiboak nahiz erdiestentsiboak, betiere esnearen zuzeneko entrega edo salmenten adierazpenak badituzte. Baita larre motako ustiategiak ere.
- Zenbateko gehigarri bat eransten da arraza autoktonoak izateagatik. Liburu genealogikoan inskribatuta eta ARCArean erregistratuta egon behar dute.

#### ■ Txahalak jatorriko ustiategietan gizontzea

- Urteko ordainketa zuzena txahal hautagarri bakoitzeko, gutxienez hiru animalia hautagarri dituzten ustiategietan.
- Animalia hautagarria: 6-24 hilabete txahalak, hiltegi hiltzeko edo esportatzeko, zuzenean edo bitartekarien bidez.

- Haragia ekoizteko, ekoizpen mistorako edo esnea ekoizteko ustiategi eta larre-ustiategi gisa sailkatuta dauden ekoizpenerako eta ugalketarako ustiategiak, estentsiboak nahiz erdiestentsiboak.

#### ■ Txahalen gizontze jasangarria

- Urteko ordainketa zuzena txahal hautagarri bakoitzeko, batez ere ustiategi txiki eta ertainetan, gutxienez 3 animalia hautagarri dituzten ustiategietan.
- Behi-aziendaren ekoizpen eta ugalketarako ustiategiak, gizontzeko zootekniko gisa sailkatuta daudenak.
- Animalia hautagarria: 6-24 hilabete txahalak, hiltegi hiltzeko edo esportatzeko, zuzenean edo bitartekarien bidez.
- **Hiru laguntza-atalase daude (degresibitatea):**
  - Lehen 600 txahalek zenbatekoaren % 100 kobratzen dute txahal bakoitzeko.
  - 601-1.417 txahalek zenbatekoaren % 50 kobratzen dute txahal bakoitzeko.
  - 1.418 baino gehiago direnean ez dute ezertxo ere kobratzen.

#### ■ Haragitarako ardi- eta ahuntz-azienda estentsiboa eta erdiestentsiboa

- Urteko ordainketa zuzena animalia hautagarri bakoitzeko, gutxienez 30 ardi edo 10 ahuntz dituzten ustiategietan.
- Animalia hautagarria: ardi eta ahuntz eme ugaltzaileak (SITRAN errolda).
- Ardi- edo ahuntz-aziendaren ekoizpen eta ugalketarako ustiategiak, ustiategi zootekniko gisa sailkatuta daudenak, haragia ekoizteko edo ekoizpen mistorako, eta larre-ustiategi gisa.
- Gutxienez 0,6 arkume/antxume eme hautagarri bakoitzeko, aurreko urteko ekainaren 1etik eskaeraren urteko maiatzaren 31ra arte.

Gutxieneko atalasea lortzen ez badute, laguntza eskuratzeko eskubidea duten animalien doikuntza egingo da, merkaturatutako antxume/arkume kopurua kontuan hartuta. Horretarako beharrezkoa izango da egindako irteerak gutxieneko atalasearen % 50 edo handiagoak izatea.

#### ■ Ardi- eta ahuntz-aziendaren esnearen ekoizpen jasangarria

- Urteko ordainketa zuzena animalia hautagarri bakoitzeko, gutxienez 30 ardi edo 10 ahuntz dituzten ustiategietan eta zuzeneko

entrega eta/edo salmenten adierazpenak (INFOLAC) dituzten ustiatagietan.

- Animalia hautagarria: ardi eta ahuntz eme ugaltzaileak (SITRAN errolda).
  - Ardi- edo ahuntz-aziendaren ekoizpen eta ugalketarako ustiategiak, ustiategi zootekniko gisa sailkatuta daudenak, esnea ekoizteko edo ekoizpen mistorako. Baita larre motako ustiategiak ere.
  - Gutxienez 80 litro ardi bakoitzeko edo 200 litro ahuntz bakoitzeko.
  - Gutxienezko atalasea lortzen ez badute, laguntza eskuratzeko eskubidea duten animalien doikuntza egingo da, merkaturatutako antxume/arkume kopurua kontuan hartuta. Horretarako beharrezkoa izango da egindako irteerak gutxienezko atalasearen % 50 edo handiagoak izatea.
- **Lugorrietan, uztondoetan edo baratze-uztaren hondarretan bazkatzen den ardi- eta ahuntz-azienda, eskura larrerik ez duen abeltzaintza estentsiboa eta erdiestentsiboa barne**
- Urteko ordainketa zuzena animalia hautagarri bakoitzeko; gehieneko abeltzaintza-zama 1,2 AzLU-koa izango da ha bakoitzeko.
  - Animalia hautagarriak: ardi eta ahuntz eme ugaltzaileak (SITRAN errolda).
  - Ekoizpen eta ugalketarako ustiategiak, haragia eta esnea ekoizteko ustiategi edo ekoizpen mistorako ustiategi gisa sailkatuta daudenak. Baita larre motako ustiategiak ere.
  - Laguntza hau bateragarria izango da ardi- eta ahuntz-azientarako aurreko biek. Hau da, animalia bera hauta daiteke bi laguntzetarako, eta, beraz, ustiategiek dagokion zenbateko bakoitzaren batura jasoko lukete.
  - Baldintzak:
    - Uztondoetan, lugorrietan edo norberaren baratze-uztaren hondarretan larratzea: Hektarea hautagarrien adierazpena izan behar du.
    - Uztondoetan, lugorrietan edo besteen baratze-uztaren hondarretan larratzea: Deklaratu gabeko azalaren eskuragarritasunari buruzko dokumentazioa behar du.
  - Ez dute laguntzarik jaso ahal izango:
    - 2 ha larre baino gehiago deklaritzen badituzte.
    - Deklaratutako larreen hektareak eskaeran diruz lagundu daitezkeen ha guztien % 3 baino gehiago badira.

#### 5.5.4 NEKAZARITZARAKO LAGUNTZEN DESKRIBAPENA

■ **Azukre-erremolatxaren ekoizpen jasagarria**

- Urteko ordainketa zuzena azukre-erremolatxaren hektarea hautagarri bakoitzeko.
- Baldintzak:
  - Europar Batasuneko barietateen katalogoan edo merkataritza-barietateen erregistroan jasota dauden edo merkataritza-baimena duten barietateetakoren bateko azukre-erremolatxa ekoiztea.
  - Hektarea bakoitzeko unitate bateko gutxienezko dosia erabiltzea ureztatutako ereite-eremuetan (Euskadin, esaterako) edo 0,9 unitate hektareako, lehorreko ereite-eremuetan.
  - Azukre-industriarekin hornidura-kontratu bat sinatuta izatea, ekoiztutako erremolatxa entregatzeko eta azukre bihurtzeko.
  - Intsumoen kudeaketa jasagarria, aplikagarriak diren arau-xedapenak kontuan hartuta.
- Ereite-sistemaren arabera aldatu egingo da laguntzaren intentsitatea. Euskadin udaberriaren ereiten da, baina beste leku batzuetan, berriz, udazkenean.

■ **Landare-jatorriko proteinen ekoizpen jasagarria**

- Urteko ordainketa zuzena lekadunen espezie zehatzen hektarea hautagarri bakoitzeko. Lekadunen eta beste labore batzuen nahasketak ere onartuko dira, baldintza jakin batzuetan.
- Baldintzak:
  - Barietate jakin batzuen haziak erabiltzea.
  - Laborearen garapen agronomiko arrunta bermatuko duten nekazaritzako jardun eta lan guztiak egitea, eta egoera fenologiko jakin batera iritsi arte lursailen mantentzea, ezinbesteko kasuetan izan ezik.
  - Baldintza honetatik kanpo geratuko dira ongarri berdeetarako erabiltzen diren azalerrak, ezinbesteko kasuetan izan ezik.
  - Ureztatutako alpaparen kasuan, beharrezkoa izango da baimendutako irudietakoren batekin hornidura-kontratu izatea edo abere-zama egokia duen abeltzaintzako ustiategi baten titularra izatea. Alpapahori EB barruko merkaturatutako hornitzeko baino ez da erabiliko.
  - Intsumoen kudeaketa jasagarria, aplikagarriak diren arau-xedapenak kontuan hartuta.

- Azpilaguntzak
  - Garbantz, dilista eta babarrun lehorreko espezieen lekaleak ekoizteko laguntza.
  - Lekak ekoizteko laguntza, garbantz, dilista eta babarrun lehorreko hazi ziurtatuak ekoizteko laguntza.
  - Gainerako lekadunak ekoizteko laguntza.
  - Gainerako lekadunen hazi ziurtatuak ekoizteko laguntza.
- **Eraldaketarako tomatearen ekoizpen jasangarria**
  - Urteko ordainketa zuzena tomatearen hektarea bakoitzeko.
  - Baldintzak:
    - Eraldaketara bideratutako ekoizpena, kontratu bidez babestua.
    - Ereiteko edo landatzeko hitzartutako gutxieneko dentsitatea izatea.
    - Ekoizpena industria eraldatzaileei entregatzea, eskaera egiten den urteko ekainaren 15etik azaroaren 15era bitartean.
    - Intsumoen kudeaketa jasangarria, aplikagarriak diren arau-xedapenak kontuan hartuta.
- **Lehorreko fruitu lehorren lehorrak ekoiztea desertifikazio-arriskua duten eremuetan**
  - Urteko ordainketa zuzena almendrondo, hurrondo eta algarroboen hektarea hautagarri bakoitzeko, baldintza jakin batzuetan.
  - Baldintzak:
    - Lehorrean ereindako azalera
    - % 10etik gorako malda duen almendrondo, hurrondo eta algarroboen azalera, edo, malda txikiagoa izanik, urtean batez beste 300 mm-tik beherako plubiometria duen (10 urtera) eskualde batean kokatuta egotea.
    - Hektarea bakoitzeko gutxienez zuhaitz-dentsitate hauek izatea: 80 almendrondoaren kasuan, 150 hurrondoaren kasuan eta 30 algarroboaren kasuan.
    - Laguntza eskatzen den lurzati bakoitzeko gutxieneko azalera 0,1 hektareakoa izatea eta ustiategi bakoitzeko gutxieneko azalera 0,5 hektareakoa izatea.
- **Mahaspasaren ekoizpen tradizionala**
  - Urteko ordainketa zuzena mahastien hektarea hautagarri bakoitzeko, baldintza jakin batzuetan.
  - Baldintzak:
    - Moskatel barietateko mahasti-azalera izatea, lehorrean landatua.
    - Bildutako mahats freskoaren % 75 gutxienez lehortu egin behar da.
    - Laguntza jasotzeko eskatu den lurzati bakoitzak 0,1 hektareako gutxieneko azalera izatea.
    - Mahatsaren lehorketak industriarekin kontratua edo entrega-konpromisoa izatea.
- **Zailtasun espezifikoak eta ingurumen-balio handia duten olibadiak**
  - Urteko ordainketa zuzena olibadiaren hektarea hautagarri bakoitzeko.
  - Baldintzak:
    - 2018an, 2019an edo 2020an NPEn aitortutako edo Enpresa Bermatuen Erregistroan inskribatutako lehorreko azalera.
    - Hektarea bakoitzean gutxienez 100 zuhaitz landatzeko dentsitatea izatea eta/edo lurzatiaren batez besteko malda % 25ekoa edo handiagoa izatea.
    - Gutxieneko landaketa-dentsitatea hektarea bakoitzeko 30 zuhaitzekoa edo handiagoa izatea.
    - Landaketen batez besteko adina 10 urtetik gorakoa izatea.
    - Ehun urtetik gorako olibadiak ere onartuko dira nazioarteko berariazko aitortpenak badituzte, baita dentsitatearen edo maldaren betekizunak betetzen ez badituzte ere, betiere geografikoki argi eta garbi mugatuta badaude.
    - Laguntza eskatzen den lurzati bakoitzeko gutxieneko azalera 0,1 hektareakoa izatea eta ustiategi bakoitzeko gutxieneko azalera 0,5 hektareakoa izatea.
- **Arrozaren ekoizpen jasangarria**
  - Urteko ordainketa zuzena arrozaren hektarea hautagarri bakoitzeko, baldintza jakin batzuetan.
  - Baldintzak:
    - 2018an, 2019an edo 2020an arroza erein den nekazaritzako esparru ureztatuetan arroza landatzea.
    - Barietate jakin batzuen haziak erabiltzea.
    - Ekainaren 30a baino lehen ereitea.
    - Arrozaren hazkuntzarako behar diren ohi-lanak egitea eta hura erabateko heldutasunerara iristea.

- Intsumoen kudeaketa jasangarria, aplikagarriak diren arau-xedapenak kontuan hartuta.
- Agintari eskudunari adierazpen hauek aurkeztea azaroaren 30a baino lehen:

Izakinen aitorpena, aurtengo abuztuaren 31n.

Lortutako ekoizpena eta erabilitako azalera zehazten dituen uzta-aitorpena.

### 5.5.5 BAKOITZEKO ZENBATEKO ADIERAZLEAK

Abeltzaintzarako laguntzak	Eremua	Bakoitzeko zenbatekoa (€) gutxienez	Bakoitzeko zenbatekoa (€) gehieneko
Behi-esnearen ekoizpen jasangarria	1. Mendia (1-150 behi)	176	198
	1. Penintsula (1-150 behi)	153	173
	2. Mendia (151-725 behi)	88	99
	2. Penintsula (151-725 behi)	76	86
Behi-azienda estentsiboa	Ez-autoktonoa	67	304
	Autoktonoa	74	334
Txahalak jatorriko ustategietan gizentzea	Penintsula	21	43
Txahalen gizentze jasangarria	1. tarte (1-600 txahal)	13	76
	2. tarte (601-1.417 txahal)	6	21
Haragitarako ardi- eta ahuntz-azienda	Penintsula	12	42
Esnetarako ardi- eta ahuntz-azienda	Penintsula	10	30
Larrerik gabeko ardi- eta ahuntz-azienda	Penintsula	2	30

Nekazaritzarako laguntzak	Eremua	Bakoitzeko zenbatekoa (€/ha) gutxienez	Bakoitzeko zenbatekoa (€/ha) gehieneko
Erremolatxaren ekoizpen jasangarria	Udaberriko ereitea	270	900
Landare-jatorriko proteinen ekoizpen jasangarria	Lekaleak	40	120
	Gainerako lekadunak	30	120
	Lekale-hazi ziurtatuak	40	120
	Gainerako lekadun-hazi ziurtatuak	30	120
Eraldaketa-erako tomatearen ekoizpen jasangarria	Penintsula	256	314
Fruitu lehorren lehorreko ekoizpena desertifikazio-arriskua duten eremuetan	Penintsula	58	71
Mahaspasaren ekoizpen tradizionala	Penintsula	686	843
Zailtasun espezifikoak eta ingurumen-balio handia duten olibadiak	≤ 10 ha	35	117
	> 10 h	17	58
Arrozaren ekoizpen jasangarria	Penintsula	128	237

## 5.6. BALDINTZAZKOTASUN INDARTUA

Baldintzazkotasun indartua **ingurumenarekiko eta klimarekiko nahitaezko gutxieneko konpromiso-maila da**. NPEren zuzeneko laguntzak eta landa-garapeneko azaleraren arabera ordainketak (nekazaritzako ingurumenekoak, muga naturalak dituzten eremuak, Natura 2000 Sarea) jasotzen dituen onuradun orok bete behar du.

Baldintzazkotasun indartuak EBren arauditik eratorritako **11 Legezko Kudeaketa Betekizun (LKB) eta 10 Nekazaritza eta Ingurumen Baldintza On (NIBO)** ditu. Horiek osatzen dute, hain zuzen ere, ingurumenaren aldetik zorrotza-goak diren beste laguntza batzuk ordaintzeko **oinarrizko lerroa**, hala nola eko-eskemak eta nekazaritza-ingurumeneko laguntzak.

NPEren erreforma honetan areagotu egiten da orain arte aplikatzen zen baldintzazkotasunaren ingurumen- eta klima-anbizioa. Horregatik deitzen zaio baldintzazkotasun indartua:

- Gaur egungo baldintzazkotasunaren alderdiak sartzten dira.
- Alderdi berritzaile batzuk gehitu dira.
- Aurrez greening edo ordainketa berdean jasota zeuden arauak sartzten dira, batzuetan aurreko aldian baino are eskakizun handiagoekin.

### LEGEZKO KUDEAKETA BETEKIZUNAK (LKB)

- **1. LKB:** Europako Parlamentuaren eta Kontseiluaren 2000/60/EE Zuzentaraua, 2000ko urriaren 23koa, **uren** politikaren alorrean Europako Erkidegorako jarduketa esparru bat ezartzen duena.
- **2. LKB:** 91/676/EEE Zuzentaraua, 1991ko abenduaren 12koa, nekazaritza-iturrietatik datozen **nitratuek sortutako poluzioaren** kontra urak babesteari buruzkoa.
- **3. LKB:** 2009/147/EE Zuzentaraua, Europako Parlamentuarena eta Kontseiluarena, 2009ko

azaroaren 30ekoa, **basa-hegaztiak kontserbatzeari buruzkoa**.

- **4. LKB:** Kontseiluaren 92/43/EEE Zuzentaraua, 1992ko maiatzaren 21ekoa, habitat naturalak eta basoko fauna eta flora zaintzeari buruzkoa.
- **5. LKB:** 178/2002/EE Erregelamendua, Europako Parlamentuarena eta Kontseiluarena, 2002ko urtarrilaren 28koa, elikadura arloko legediaren printzipioak eta betekizun orokorrrak ezarri, Elikagaien Segurtasuneko Europar Agintaritza sortu eta **elikagaien segurtasunari** dagozkion prozedurak finkatzen dituena.
- **6. LKB:** Kontseiluaren 96/22/EE Zuzentaraua, 1996ko apirilaren 29koa, abereen hazkuntzan **ondorio hormonal eta tireostatikoak dituzten substantzia** jakin batzuk eta substantzia beta-agonistak erabiltzea debekatzen duena. Haren bidez, 81/602/EEE, 88/146/EEE eta 88/299/EEE Zuzentaruak indargabetzen dira.
- **7. LKB:** 1107/2009/EE Erregelamendua, Europako Parlamentuarena eta Kontseiluarena, 2009ko urriaren 21ekoa, **produktu fitosanitarioren merkaturatzea** arautzen eta Kontseiluaren 79/117/EEE eta 91/414/EEE Zuzentaruak indargabetzen dituena.
- **8. LKB:** 2009/128/EE Zuzentaraua, Europako Parlamentuarena eta Kontseiluarena, 2009ko urriaren 21ekoa, **pestizidak** modu jasangarrian erabiltzeko Erkidegoko ekintza-esparrua ezartzen duena.
- **9. LKB:** 2008/119/EE Zuzentaraua, Kontseiluarena, 2008ko abenduaren 18koa, **zekorrek babesteko** gutxieneko arauari buruzkoa.
- **10. LKB:** 2008/120/EE Zuzentaraua, Kontseiluarena, 2008ko abenduaren 18koa, **txerriak babesteko** gutxieneko arauari buruzkoa.
- **11. LKB:** 98/58/EE Zuzentaraua, 1998ko uztailaren 20koa, abeltzaintza-ustategietako **animaliak babesteari** buruzkoa.

## NEKAZARITZA- ETA INGURUMEN- BALDINTZA ONAK (NIBO)

### ■ 1. NIBO: Larre iraunkorrak mantentzea.

Gehienez % 5eko murrizketa erreferentziazko urtearekin alderatuta (larre iraunkorrak mantentzen direla eskualdeka egiaztatuko da, 2018ko erreferentzia-ratioarekin alderatuta).

### ■ 2. NIBO: Hezeguneak eta zohikaztegiak babestea.

Egindako inbentarioetatik abiatuta. Ez dago baimenduta sasiak kentzea, baina bai larratzea (zehaztu egin behar da gehieneko karga).

### ■ 3. NIBO: Debekatuta dago uztondoa erretzea, arrazoi fitosanitarioak izan ezean.

### ■ 4. NIBO: Ibai-ertzetan babes-zerrendak sortzea (lur-zerrenda horiek dagokion SIGPAC geruzan agertuko dira).

- Ur-ibilgu iraunkorren ertzetan, urtegietan, aintziretan eta urmaeletan debekatuta dago ongariak edo fitosanitarioak gutxienez 5 metroko zabalera aplikatzea.
- Zerrenda horretan ez da nekazaritza-ekoizpenik egongo, dagoeneko ezarrita dauden zurezko laboreak izan ezik.
- Lur-zerrendan ezarritako laboreak (ereindakoa edo berezkoa) ondokotik bereizi behar da.
- Larratzea eta segatzea baimenduta daude, azken horren kasuan, tokian bertan uzteko.

### ■ 5. NIBO: Laborantzaren kudeaketa, lurzorua degradatzeko eta higatzeko arriskua murriztuz. Labore belarkara edo zurezko laboreetara bideratutako azaleretan, lurra ez da landuko malda gehien duen norabidean, landutako esparruetan batez besteko malda % 10ekoa edo handiagoa denean, esparruaren benetako malda terrazekin edo zapaldekina konpentsatuta dagoenean izan ezik.

### ■ 6. NIBO: Lurzoruaren gutxieneko estaldura garai sentikorrenetan.

- Labore belarkarak. Lurzorua estalita mantendu beharko da, aurreko uztako uztondoa altxatu eta hurrengoa erein bitartean izan ezik,

betiere hurrengo laborearen ezaugarriak kontuan hartuta.

- Zurezko laboreak. Ehuneko 10eko edo hortik gorako malda duten zurezko laboreen kasuan, gutxienez metro 1eko zabalera izango duen landare-estalkia mantendu beharko da malda handieneko lerroaren zeharkako kaleetan (edo lerro horrekiko paraleloak diren kaleetan, lurzoruaren diseinuak edo ureztatzeko-sistemak beste norabidean ezartzea eragozten dutenean).

- Lugoerriak: Apirila eta ekaina bitartean, biak barne, lur horietan ez da nekazaritza-tratamendurik egingo.

### ■ 7. NIBO: Laboreak txandakatzea.

Ustiattegian dibertsifikatu egin behar dira laboreak. Gainera, ustiattegiko labore guztiak txandakatu egin beharko dira gutxienez 3 urte igaro ondoren, urte anitzeko laboreak izan ezik.

### ■ 8. NIBO: Emankorrak ez diren azalera edo elementuetara bideratutako nekazaritza-azaleraren gutxieneko ehunekoa.

- Nekazaritza-ustiattegiak laborantza-lurraren % 4 bideratu beharko dute gutxienez emankorrak ez diren azalera eta elementuetara. Emankorrak ez diren lurra: lugoerriak, terrazak, paisaiaren elementuak, ibilgu-zerrendak, baso-mugak eta abar.
- Nekazari batek, P5 eko-eskemaren esparruan, % 7rako konpromisoa hartzen duenean, NIBO araua betetzeko egokituko zaion ehunekoa % 3ra mugatuko da.
- Ustiattegian produktu fitosanitariorik gabe ekoiztutako bitarteko laboreak edo nitrogeno-finkatzaileak badaude, % 7ra iritsi beharko da, eta horietatik % 3 emankorrak ez diren elementuak edo lugoerriak izango dira.
- Paisaiaren elementuak mantentzea (heskaiak, putzuak, landaredi naturaleko guneak edo gune harritsuak, harrizko hormak eta abar).
- Hegaztiak ugaltzeko eta hazteko garaian debekatuta egongo da heskaiak eta zuhaitzak moztea.

■ **9. NIBO: Debekatuta** dago **Natura 2000 eremuetan** ingurumenaren aldetik sentikor-tzat jotzen diren **larre iraunkorrak** bihurtzea, goldatzea edo mantentze-lanak egiteko beharrezkoak ez diren lanak egitea.

■ **10. NIBO: Ongarritze jasangarria.**

- TLurzoruari mantenugaiak edo materia organikoa emateko eragiketa guztiek behar bezala erregistratuta egon behar dute ustiapen-koadernoan.
- Ekoizpen-unitate bakoitzerako ongarriztze-plana.
- Nekazaritzako azaleretan minda eta simaur solidoak aplikatzean, etorkizuneko Errege Dekretuan ezarritako egutegia eta baldintzak bete beharko dira.

## 5.7. EKO-ERREGIMENAK

Eko-erregimenekin ordainketak egingo zaizkie klimarako eta ingurumenerako onuragarriak diren nekazaritza- edo abeltzaintza-jardunbideak egiten dituzten ustiatze-erregimenei, **urteko borondatezko konpromisoen** bidez.

Praktika horiek **baldintzazkotasuna betetzetik eratorritakoa baino eskakizun-maila handiagoa** izan behar dute, hori baita abiapuntuko oinarritzeko lerroa, baita ingurumen-arloan inda-

rean dagoen beste edozein legeriatik eratorritakoa baino ere, legeria horrek nahitaez bete beharreko baldintzak barne hartzen baditu.

Eko-erregimenen proposamena **7 praktika zehatzetan** oinarritzen da, eta praktika horiek lurzorua izan ditzakeen erabilera guztiak barne hartzen dituzte: larre iraunkorrak eta aldi baterako larreak, labore belarkaren lurra eta labore iraunkorreko lurra.

Ustiapen-ereduaren arabera **interes gehien sortzen duten praktiken artean hauta daiteke, baina hektarea berean praktika bat bakarrik zenbatu ahal izango da** (kasuren batean, lurzati berean bi praktika ere egin daitezke; laboreak txandakatzean eta zuzenean ereitean, adibidez, behin bakarrik jasotzen da laguntza).

Praktikak ureztatze-azaleretan egiten badira (P4, P3 eta P5), intsumoen **kudeaketa jasangarria** egin beharko da baldintza orokor gisa. Horrenbestez:

- Autonomia-erkidegoak aitortutako tresna bat erabili beharko da ureztatze-erabiliko den ura kudeatzeko.
- Teknikari batek egindako ongarrizte-plan bat izan behar da.
- Ongarrien eta fitosanitarioen aplikazioa erregistratu egin beharko da ustiapen-koaderno elektronikoko batean.



Eko-erregimena	Helburu nagusia	Praktikak	Har daitezkeen lurzoruaren erabilerak
Karbono gutxiko nekazaritza	Lurzoruen egitura hobetzea, higadura eta desertifikazioa murriztea, lurzoruen karbono-edukia handitzea eta isuriak murriztea.	Larratze estentsiboa (P1)	Larre iraunkorrak eta bazkalekuak
		Kontserbazio-nekazaritza: zuzenean ereitea (ureztatze-intsumoen kudeaketa jasangarriarekin) (P4)	Labore belarkarak
		Berezko edo ereindako landare-estalkiak zurezko laboreetan (P6)	Labore iraunkorrak
		Landare-estalki geldoak zurezko laboreetan (P7)	Labore iraunkorrak
Agroekologia	Nekazaritza-eremuekin lotutako biodibertsitatea, paisaiak eta baliabide naturalen, uraren eta lurzoruaren kontserbazioa eta kalitatea bultzatzea.	Segatze jasangarria eta biodibertsitate-uharteak larre-azaleretan (P2)	Larre iraunkorrak eta bazkalekuak
		Laborantza-lurak hobetze-espezieekin txandakatzea (ureztatze-intsumoen kudeaketa jasangarria) (P3)	Labore belarkarak
		Biodibertsitate-guneak laborantza-lurretan eta labore iraunkorretan (ureztatze-intsumoen kudeaketa jasangarria): emankorrak ez diren azalerak eta paisaiaren elementuak (P5)	Labore belarkarak eta iraunkorrak

## EKO-ESKEMEK BARNE HARTZEN DITUZTEN PRAKTIKEN DESKRIBAPENA:

- **Larre iraunkorrak eta bazkalekuak:** Bi larre mota bereizi dira: larre mediterraneoak (Arabako Errioxa) eta larre hezeak (EAEko gainerakoa).
  - **Artzaintza estentsiboa (P1).** Larratze estentsiboa modu eraginkorraren gauzatzeari dagokio, animalia propioekin, urtean gutxienez 120 egunez eta modu jarraian edo etenean, betiere gutxieneko eta gehieneko abeltzaintza-zamen irizpideak errespetatzen

badira (0,4 eta 2 AzLU/ha artean larre hezeen kasuan, eta 0,2 eta 1,2 AzLU/ha artean larre mediterraneoetan).

- **Segatze jasangarria edo ertzak segatu gabe mantentzea (P2).** Ordezko 2 praktika onartzen dira:
  - Segatze jasangarria, urtean 3 mozketa baino gutxiago (300 m-tik beherako altitudetan) edo urtean 2 mozketa baino gutxiago (300 m-tik gorako altitueda) egiten direnean. Segatu gabeko aldia: 60 egun udan.



- Ertzak segatu gabe mantentzea eta paisaiaren elementuak edo egiturazko elementuak mantentzea, hala nola hormak edo heskaiak, segatzeko larreen azalaren % 7an gutxienez (ehuneko hori ustiategiaren arabera zenbatuko da, ez lurzatiaren arabera). Segatu gabeko lur-zerrendak urtez urte txandakatu ahal izango dira.
- **Segatu gabeko azalaren ez da nekazaritza-jarduerarik egingo eskaera egin den kanpainaren urtarilaren 1etik abuztuaren 31ra arte**, baina, horren ondoren:
  - Larratze-zamak errespetatuz larratu behar da.
  - Segatzea, lantzea, ereitea edo beste edozein jarduera (herbiziden erabilera salbu).
- **Labore belarkaren lurretan.** Lehorreko laborantza-lurrak –eta, horien barruan, lehorreko lur hezeak, urtean 650 mm edo gehiagoko prezipitazio-irizpideak kontuan hartuta– eta ureztatutako laborantza-lurrak bereizi dira. Euskadin, Arabako Errioxa da lehorreko lur heze gisa katalogatu ez den eremu bakarra.
  - **Laboreak txandakatzea (P3).** Laboreak txandakatzean datza, eta, arau orokor gisa, laborea urtero aldatu behar da, gutxienez, labore belarkaren lur-azalaren % 50ean. Ehuneko hori % 25era murriztu daiteke, behar bezala justifikatuta dagoenean, urte anitzeko espezieak azalaren % 25 baino gehiago direnean edo baldintza agroklimatikoak kaltegarriak direnean. Gainera, ustiatetik labore belarkaren % 10 hobetze-espezieak izango dira, eta horietatik erdiak lekadunak izango dira. 10 ha baino gutxiagoko laborantza-azalera duten ustiategiaren kasuan, praktika honako hauetakoren bat izan daiteke: gutxienez bi labore dibertsifikatzea, edo laboreak txandakatzea, hobetze-espezierik gabe.
  - **Kontserbazio-nekazaritza eta zuzenean ereitekoa (P4).** Praktika hau egiten den azalaren % 40an edo gehiagotan, lurzoruko landare-estalkia mantenduko da urte osoan, laboreak kenduta eta lurra mekanikoki aldatu gabe ereinda. Gainera, laboreak txandakatu egin behar dira azalaren % 40 horretan gutxienez.
- **Labore belarkaretan eta labore iraunkorretan.**
  - **Emankorrek ez diren azalerak eta paisaiaren elementuak (P5).** Laborantza-lurretan, ehuneko gehigarri bat erein gabe utzi behar da, baldintzazkotasanak eskatzen duen emankorrek ez diren elementuen % 3az gain. Lehorreko azalaren kasuan, ehuneko gehigarria % 7koa izango da, eta ureztatutako azalaren kasuan, % 4koa. Labore iraunkorreko azalaretan –horietan ez da baldintzazkotasanaren % gehigarria aplikatzen–, praktika hori betetzeko azalera % 4koa izango da. Azalera gehigarri hori paisaiaren elementuak izan daitezke, hala nola ertzak, landaredi-uharteak, hormak, heskaiak, mugak eta, laborantza-lurretan, ereindako lugorriak eta uzta bildu gabeko eremuak.
  - **Zurezko laboreetan.** Zurezko laboreak lurzatiaren maldaren arabera bereizi dira: % 10eko malda edo handiagoa duten laboreak, % 5 eta % 10 arteko malda dutenak, eta % 5 baino malda txikiagoa dutenak.
    - **Berezko edo ereindako landare-estalkiak mantentzea (P6).** Laborantzako kaleetan berezko landare-estalkia edo ereindako landare-estalkia mantendu behar da, lurzorua ohiko erabileraren alternatiba gisa. Landare-estalkia bizirik edo ihartuta mantendu behar da urte osoan, baina gutxienez 4 hilabetez egon behar du bizirik, urriaren 1etik martxoaren 31ra bitartean.
    - **Landare-estalki geldoak mantentzea (P7).** Inausketa-hondarrak lur gainean utzi behar dira, urtero birrindu ondoren.
    - Azkenik, azkeneko 2 praktika horietan, estalkiak adaburuen proiektzioaren zabalera librearen % 40 hartu behar du gutxienez, malda % 10ekoa edo handiagoa denean salbu; kasu horretan, zabalera 1 m handiagoa izango da, terrazekin eta zapaldekina konpentsatuta dagoenean izan ezik.

## ZENBATETSITAKO ZENBATEKOAK ETA DEGRESIBITATEA

Azalera mota bererako zenbatekoei dagokienez, hektareako jasotako laguntzatik espero den zenbatekoa berbera da, egiten den praktika edozein dela ere. Salbuespena: P5 jarduna, kasu horretan zenbatekoa bakarria eta uniformea izango baita.

Azalera mota	Praktikak	Zenbatetsitako zenbatekoa (€/ha)	Degresibitate-atalasea (ha)
Larre hezeak	P1/P2	62,16	65
Larre mediterraneoak	P1/P2	41,09	95
Laborantza-lurrak: lehorreko lur hezeak	P3/P4	90,22	30
Laborantza-lurrak: lehorrekoak	P3/P4	52,35	70
Laborantza-lurrak: ureztatuak	P3/P4	156,78	25
Zurezko laboreak: % 5 baino malda txikiagoa	P6/P7	71,63	15
Zurezko laboreak: % 5-10eko malda	P6/P7	124,59	15
Zurezko laboreak: % 10eko malda edo handiagoa	P6/P7	175,86	15
Laborantza-lurrak eta labore iraunkorrak: biodibertsitate-guneak	P5	56,05	Ez da aplikatzen

Zenbateko hori kalkulatzeko, 2023an balizko azalaren % 70-80ean praktikaren bat egingo dela aurreikusi da. Praktika bat aplikatzeak eragiten duen aldaketaren transakzio-kostua kontuan izateko, biodibertsitate-guneen kasuan izan ezik, aurrekontu adierazleak laguntza eskatzen duen azalera osoarentzat aurreikusitako zenbatekoa ordaintzeko aukera ematen ez duenean, lagun-

tza % 70era murriztuko da aurreko taulan jasotako degresibitate-atalaseen gainetik dauden ustiategiko hektareen kasuan.

Eko-erregimenek 1.107 milioi €-ko aurrekontua izango dute urtean, hau da, zuzeneko laguntzetarako aurrekontuaren % 23. Plan estrategikoen erregelamenduan ezarritako nahitaezko % 25eko gutxieneko ehunekora iristeko falta den



gainerako % 2a bigarren zutabearen egindako ingurumen-gastuaren kontura zenbatuko da.

## 5.8. IESKU-HARTZE SEKTORIALAK

Hurrengo aldian, orain arte indarrean egon diren esku-hartze sektorialekin jarraituko da:

- Fruta- eta barazki-ekoizleen erakundearen programa eragileak. Horietan bada berrikuntza bat: gastuaren % 15, gutxienez, ingurumen-ekintzetara bideratu behar da, eta % 2, ikerketara. Programa horietarako zenbatetsitako batez besteko finantza-esleipena 0,2 milioi eurokoa da.
- Esku-hartze sektoriala ardoaren sektorean; bertan, gastuaren % 5 bideratu beharko da, gutxienez, ingurumen- eta klima-helburuak betetzeko. Programa horrek 12 milioi euroko aurrekontua izango du urtean.
- Esku-hartze sektoriala erlezaintzarako.

Fruta eta barazkien eta olibadi tradizionalen kasuan, esku-hartze sektorialetan ekoizleen erakundeak bideratuta dago laguntza, eta ez zuzenean ustiatuegien titularrei.

Ekoizleen erakundeak aldi berean finantzatu beharko ditu diseinatzen diren programa eragileetan aurreikusitako jarduerak eta helburuak. Horrenbestez, horrelako esku-hartzeak aukera ezin hobea dira sektore horietan hautemandako ahuleziei eta beharrei aurre egiteko.

## 5.9. ELAUNALDIEN ARTEKO ERRELEBOA ETA EMAKUMEEN LANERATZEA INDARTZEA

### 5.9.1. NEKAZARI GAZTEAK FINKATZEA

Nekazari gazteak nekazaritzara erakartzea eta horretan laguntzea erronka bat da EAEko 2023-2027 programazio-aldian.

Talentu gaztea erakarri behar dugu nekazaritza-enpresetara, betiere lehendik dagoen enpresa-ehuna mantenduz, belaunaldien arteko erreleboa bultzatuz eta profesional kualifikatuek kudeatutako enpresa berriak sortuz; izan ere, horiek gure lehen sektorearen erronkei erantzuteko gai izan behar dute ekonomia globalizatuan, enplegua sortuz eta landa-eremuetan biztanleria finkatuz.

GAZTENEK lehen sektorean sartzen laguntzeko programa aitzindariaren balorazioa egin ondoren (2004. urtearen amaieran jarri zen martxan, eta ordudunik 919 gazteri lagundu die beren enpresa-proiektua abian jartzeko prozesuan), honako hau ondorioztatu da: programazio-aldi horretan beren negozioen kudeaketa ekonomikoan kualifikatutako gazteak bertaratzea sustatu behar da, proiektu jasangarriak (ekonomiaren, ingurumenaren eta gizartearen aldetik) eta balio erantsi handiagokoak martxan jarritz, eta berrikuntza eta digitalizazioa hasiera-hasieratik



ezarri, kudeaketan nahiz prozesu, produktu eta zerbitzuetan.

Lehen sektorean enpresa-ekimen bat martxan jarri nahi duen gazte orok 200 orduko PRESTAKUNTZA egiaztatu beharko du bere proiektuarekin lotutako gaietan (PDR2015-2022: 150 ordu). Laguntza eskatzeko unean, 200 ordu horietako 100 egiaztatu beharko dira (PDR 2015-2020 programan ez zen jasotzen prestakuntza egiaztatzeke betebeharrik). 36 hilabeteko epea emango da gainerako 100 orduak egiaztatzeke.

5. urtean, ustiategi baten jabe dela egiaztatu beharko da.

Era berean, ENPRESA-PLAN bat aurkeztu beharko da proiektuaren bideragarritasun tekniko eta ekonomikoa aztertzeko, eta nekazaritzako lan-unitate bat (NLU) eta 13.300 €-ko gutxieneko marjina garbia bermatu beharko dira laguntza eman ondorengo 5. urtean (PDR 2015-2020, 7.200 €-ko marjina garbia 5 urtetara).

Laneratzen den gazteak ERABATEKO AHOLKULARITZA-ZERBITZUA izango du GAZTENEBERRI programaren baitan, enpresa abian jartzeko fase guztietan (ideia sortzea, garatzea eta finkatzea).

Laguntza 70.000 €-ra artekoa izan daiteke.

Laguntza kalkulatzeko, honako irizpide hauek aplikatuko dira, besteak beste:

- Inbertsio-bolumena.
- Ekoizpen-eredua: ekoizpen ekologikoa, ekoizpen integratua, ureztatutako laborantza (10 ha baino gehiago), ingurumen-kontratua, kalitate bermatuko ekoizpena.
- Merkaturatze-eredua: zirkuitu laburrak, ekoizleen kooperatiba, nekazaritza-ekoizpenaren eraldaketa.
- Ustiategiaren ezaugarriak: proiektu berri bat hasten duten edo lehendik dagoen proiektu batekin jarraitzen duten gazteen arteko asoziazionismoa, mendi-gunean egotea, tamaina (1,5 NLUtik gora pertsona edo bazkide bakoitzeko), berrikuntza eta digitalizazioa.

Genero-ikuspegia txertatzen da, Emakume Nekazariaren Estatutuari jarraikiz, onuraduna emakumea bada, eta 10.500 € bermatuko dira.

### 5.9.2. EZAGUTZEN TRANSFERENTZIA ETA PRESTAKUNTZA- ETA INFORMAZIO-JARDUERAK

Ezaguerean, prestakuntzaren eta informazioaren transferentzia **esku-hartze horizontaltzat** jotzen da NPEPE berriaren helburu estrategikoa lortzeko, hau da, Elikaduraren Balio Kateko eta Zuraren Balio Kateko enpresak eta landa-ingurunean finkatutako **enpresak modernizatzeke eta horien lehiakortasuna hobetzeke**, horiek kudeatzen dituzten profesionalei lagunduz.

Nekazaritzako, Arrantzako eta Elikagai Politika-ko Sailburuordetzak, HAZI Fundazioaren bidez, **lanbide-heziketako eta gaitasunak eskuratzeke ekintzak** sustatuko ditu, hala nola **erakusketajarduerak, bisita teknikoak eta elkar-truke eta egonaldi teknikoak** Elikaduraren Balio Katean eta Zuraren Balio Katean erreferenteak diren enpresetan eta landa-inguruneke enpresetan.

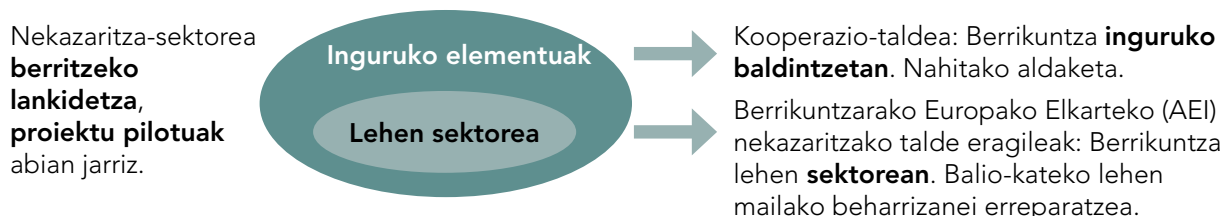
Garatu beharreko ekintzak erakundeekin **lankidetzan** diseinatuko dira, sektoreko zein lurraldeko erreferentziako eragileekin, eta **sortzen diren beharren arabera**.

**Metodologia berritzaileak** eta **modulu-formatuko** ekintzak aplikatuko dira, **pixkanakako ibilbidea** erraztuz eta lehentasunezko publikoaren eskuragarritasuna eta beharrak kontuan hartuta, aurrez aurreko saioak, **taldeko saioak, coaching pertsonalizatua, webinarrak** eta abar konbinatuz.

Elikaduraren Balio Katea, Zuraren Balio Katea eta landa-ingurunea digitalizatzeko eta berrietzeko helburuari erantzuteke, **digitalizazioko prestakuntza-planak** jarriko dira abian: modularrak eta alfabetizaziotik eta **berrikuntza-prozesuetako prestakuntza-ibilbideak**.

## 5.10. PRESTAKUNTZA ETA AHOLKULARITZA, BERRIKUNTZA ETA DIGITALIZAZIOA INDARTZEA

**Helburu komuna:** lan-partzuergoak, sektorea modernizatu ahal izateko nekazaritza- eta landa-eremuetan ezagutza, berrikuntza eta digitalizazioa sustatuz eta bateratuz, eta horrelakoak egin daitezela sustatzea.



Berrikuntzarako Europako Elkarteko (AEI) nekazaritzako talde eragileak (7161)	Kooperazio-taldeak (7162)
Basogintza eta nekazaritzako elikagaien sektorearen produktibitate eta jasangarritasunera bideratuta daude. Ekoizpenaren kate-mailan jartzen dute fokua, hura baita lehen sektorearen zein landa-eremuen trantsizio berdera eta digitalera aldatzeko palanka.	Berrikuntza lehen sektoreari eragiten dioten inguruko baldintzetan (produktuak, zerbitzuak, prozesuak...), aldaketak sortzeko eta jarduera garatzeko testuinguru onuragarriagoak sustatzeko. Elikaduraren eta/edo basogintzaren eta/edo landa-ingurunearen balio-kateen premiei erantzuten diete.
Talde eragileak elikaduraren eta/edo zuraren balio-kateko eragile adierazgarri batek osatuko ditu gutxienez. Laguntza-tresna bat dira nekazaritzako ezagutza-eta berrikuntza-sistematarako.	Zuzeneko nahiz zeharkako onura sortzen dute basogintzako eta/edo nekazaritzako elikagaien (ekoizpen-sektorea) balio-katearen lehen mailan eta/edo landa-ingurunean.
Taldea eragile eta kooperazio-taldeetako kide diren erakundeen erdiek, gutxienez, zuzenean lotuta egon beharko dute erantzun nahi den behararekin, eta planteatutako irtenbidearen zuzeneko onuradun izan beharko dute. Hau da, proiektu pilotuaren jarduketa-eremuko erakundeak izan beharko dute.	

Talde eragileen nahiz kooperazio-taldeen proiektuak NPEPE planaren esku-hartzeak dira, eta LGENF funtsak eta Nekazaritza, Arrantza eta Elikagaien Politikako Sailburuordetzak aldi berean finantzatzen dituzte, bigarren zutabearen esparruan.

Ezagutzen transferentziari eta prestakuntza- eta informazio-jarduerei dagokienez, azpimarratu behar da horiek oso garrantzitsuak direla elikaduraren balio-kateko eta zuraren balio-kateko enpresak eta landa-ingurunean finkatutako enpresak modernizatzeko eta horien lehiakortasuna hobetzeko.

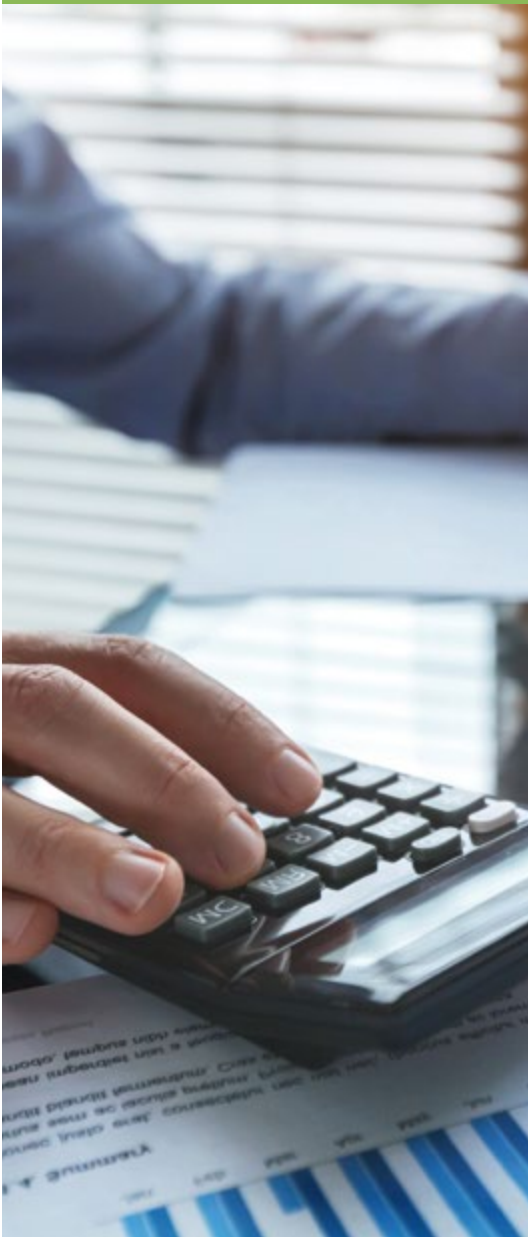
Lanbide-heziketa eta gaitasunak eskuratzea hartzen du barne, baita erakusketa-jarduerak, bisita teknikoak... ere, metodologia berritzaileen, prestakuntza modularren, aurrez aurreko saioen, taldeko saioen, coaching pertsonalizatuaren, webinarren eta abarren bitartez.

Era berean, erreferentziako enpresen trukeak eta egonaldi teknikoak hartzen ditu barne, baita digitalizazioko prestakuntza-planak (modularra eta alfabetizaziotik) eta berrikuntza-prozesuetako prestakuntza-ibilbideak ere.

Prestakuntza ere NPEPEren esku-hartzea izango da, eta LGENF funtsak eta Sailburuordetzak finantzatu-ko dute aldi berean. Bestalde, HAZI Fundazioa arduratuko da esku-hartze horren esparruan aurreikusitako ekintzak gauzatzeaz.



# 6 NPE 2023-2027 PLAN BERRIAREKIN ZUZENeko LAGUNTZAK KALKULATZEKO ADIBIDEAK



Jarraian, onuradunen lau kasu praktiko azaltzen dira (zenbateko teorikoak kalkulatzeko zaizkie 2022ko kanpainan, baita horien 2023ko baliokidetasuna ere).

## 1 TITULARRA:

Oinarrizko ordainketaren eta erremolatxaren eskatzailea, eskubideak estaltzeko adinako azalerarekin. Gazte-baldintzak betetzen ez dituen gizona. Diruz lagun daitekeen azalera: 12 ha 801 eskualdean (lehorreko hezea) eta 11 ha 2021eko erremolatxaz ereindako eskualdean.

GAUR EGUNGO ZENBATEKOA		2023KO ZENBATEKOA	
OOE:	Eskualdeen baliokidetasuna	JEOL	2026an
10 OOE 0801 eskualdean Bakoitzeko zenbatekoa: 135 €	1.350,00	0801 eskualdea 3ESK bihurtu da (0301) EBB: 130,58 (2026an)	10 esk. 3ESK eskualdean (0301) Bakoitzeko zenbatekoa: 135 €
8 OOE 2021 eskualdean Bakoitzeko zenbatekoa: 400 €	3.200,00	2021 eskualdea 9ESK bihurtu da (0901) EBB: 409,61 (2026an)	1.210,58 Aldea EBB: 4,42 €/esk.
		8 esk. 9ESK eskualdean (0901) Bakoitzeko zenbatekoa: 400 €	2.883,84 Aldea EBB: -9,61 €/esk.
Ez da eskubiderik galdu			
(*) Gutxi gorabeherako finantza-egokitzapen nazionalako koefiziente bat aplikatu da			
Ordainketa birbanatua			
% 801 esk. - 3ESK: 0,52173913	3ESK (0301): TR - 7,78ha eta 53,65 ha	3ESK (0301) - 1. tarte (7,78 ha)	106,01
		3ESK (0301) - 2. tarte (2,22 ha)	109,74
% 2021 esk. - 9ESK: 0,47826087	9ESK (0901): TR - 3,53 ha eta 33,59 ha	9ESK (0901) - 2. tarte (3,53 ha)	138,31
		9ESK (0901) - 2. tarte (4,47 ha)	585,35
Azalera osoak ez du gairitzen 2. atalasea. Azalera osoagatik zenbatekoa jasotzen du, nahiz eta ha bezainbeste eskubide ez izan.			
Greening			
Koef. (% 51,60 inguru)	2.347,80	Desagertu egiten da	
EKO-ESKEMAK			
	Degresibitatea 30 ha-tik aurrera	P3 lehorreko lur hezean	1.028,64
	Degresibitatea 25 ha-tik aurrera	P3 ureztatuan	1.671,89
Lotutako laguntza: Erremolatxa			
Bak. unitatea: 693 ha	7.623,00	Bak. unitatea: 591,75 ha	6.509,25
<b>Guztira:</b>	<b>14.520,80</b>		<b>14.243,61</b>

**Jasoko den zenbatekoa aurreko kanpainetakoa da, eko-eskemek egindako ekarpenari esker.**

OHARRA: Adibideetan urteko beheranzko konbergentzia kalkulatu da: EBBrekiko aldearen % 10.

OHARRA: Gutxi gorabeherako kalkuluak dira, esku-hartzeak emateko baldintza guztiak betetzen badira.

## 2 TITULARRA:

Oinarrizko ordainketa eta behi-esnetarako laguntza eskatzen dituen abeltzaina (120 esne-behi onargari), eskubideak baino ha gehiago dituen. Gaztetzat hartzeko baldintzak betetzen ez dituen gizona. Diruz lagundu daitekeen azalera: 40 ha, denak larreak (larre hezeak, mendigunea); bi eskualdetan banatuta zegoen 2022an, eta bat izango da 2023an.

GAUR EGUNGO ZENBATEKOA		2023KO ZENBATEKOA	
OOE:	Eskualdeen baliokidetasuna	JEOL	2026an
20 OOE 0703 eskualdean Bakoitzeko zenbatekoa: 165€	3.300,00	0703 eskualdea 18ESK bihurtu da (0403) EBB: 138,11 (2026an)	20 esk. 18 eskualdean (0403) Bakoitzeko zenbatekoa: 165€ (*)
15 OOE 0803 eskualdean Bakoitzeko zenbatekoa: 200€	3.000,00	0803 eskualdea 18ESK bihurtu da (0403) EBB: 138,11 (2026an)	15 eskubide 18 eskualdean (0403) Bakoitzeko zenbatekoa: 200€
2.916,22			
26,89 €/esk.			
2.607,17			
61,89 €/esk.			
Ez da eskubiderik galdu			
(*) Gutxi gorabeherako finantza-egokitzapen nazionalako koefiziente bat aplikatu da			
Ordainketa birbanatua			
	18ESK (0403): TR - 4,15 ha eta 13,12 ha	18ESK (0403) - 1. tarte (4,15 ha)	114,63
		18ESK (0403) - 2.tarte (8,97 ha)	495,54
Azalera osoak 2. atalasea gainditzen du; ha guztiak ez dira diruz lagungarriak			
Greening			
<b>Koef. (% 51,60 inguru)</b>	3.250,80	Desagertu egiten da	
EKO-ESKEMAK			
	Degresibitatea 65 ha-tik aurrera	P2 larre hezeetan	2.486,40
Lotutako laguntza: Esnetarako behia			
Bakoitzeko zenbatekoa	11.775,00	Bak. unitatea	21.720,00
75 behi arte: 157		150 animalia arte: 181	
Bakoitzeko zenbatekoa	3.510,00		
76 behitik aurrera 78			
<b>Guztira:</b>	<b>21.325,80</b>		<b>30.339,96</b>

**Jaso beharreko zenbatekoa nabarmen handitu da esnetarako behiari lotutako laguntzari esker.**

OHARRA: Adibideetan urteko beheranzko konbergentzia kalkulatu da: EBBrekiko aldearen % 10.

OHARRA: Gutxi gorabeherako kalkuluak dira, esku-hartzeak emateko baldintza guztiak betetzen badira.



### 3 TITULARRA:

Abeltzaina, oinarrizko ordainketa eta behi inudeentzako laguntza eskatzen dituen (15 eme eta 5 bi-gantxa). Gaztetzat hartzeko baldintzak betetzen ez dituen emakumea. Diruz lagundu daitekeen azalera: 70 ha. Horietatik 50 erein daitezkeen lehorreko lurra dira, 10 lekarako lurra eta gainerakoa larreak izango dira 2023n.

GAUR EGUNGO ZENBATEKOA		2023KO ZENBATEKOA	
OOE:	Eskualdeen baliokidetasuna	JEOL	2026an
20 OOE 0503 eskualdean Bakoitzeko zenbatekoa: 80 €	1.600,00	0503 eskualdea 17ESK bihurtu da (0303) EBB: 103,53 (2026an)	20 esk. 17 eskualdean (0303) Bakoitzeko zenbatekoa: 80 €
50 OOE 0801 eskualdean Bakoitzeko zenbatekoa: 138 €	6.750,00	0801 eskualdea 3ESK bihurtu da (0301) EBB: 130,58 (2026an)	50 esk. 3ESK eskualdean (0301) Bakoitzeko zenbatekoa: 138 €
			1.463,53
			6.037,90
			Aldea EBB: -23,53 €/esk.
			Aldea EBB: 7,42 €/esk.

Ez da eskubiderik galdu

(\*) Gutxi gorabeherako finantza-egokitzapen nazionaleko koefiziente bat aplikatu da

Ordainketa birbanatua			
% 0503 esk. - 17ESK: 0,285714286	17ESK (0303) TR- 10,26 ha eta 51,72 ha	17ESK (0303) - 1. tarte (10,26 ha)	60,70
% 0801 esk. - 3ESK: 0,714285714	3ESK (0301) TR - 4,15 ha eta 53,65 ha	17ESK (0303) - 2. tarte (9,74 ha)	111,66
		3ESK (0301) - 1. tarte (7,78 ha)	145,13
		3ESK (0301) - 1. tarte (44,22 ha)	1.711,34

Azalera osoak 2. atalasea gainditzen du; ha guztiak ez dira diruz lagungarriak

#### Greening

Koef. (% 51,60 inguru) 4.308,60 Desagertu egiten da

EKO-ESKEMAK			
	Degresibitatea 95 ha-tik aurrera	P1/ P2 larre mediterraneoetan	819,20
	Degresibitatea 70 ha-tik aurrera	P3/P4 lehorreko TA	2.383,50
Lotutako laguntza: Proteinadunak eta lekadunak		Landare-jatorriko proteina - leka	
Bak. unitatea: 55 €/ha.	550,00	Bak. unitatea: 80 €/ha.	800,00
<b>Lotutako laguntza: Esetarako behia</b>			
Bak. unitatea: 85 €/animalia	1.394,00	Bak. unitatea: 90,25 €/animalia	1.534,25
<b>Guztira:</b> <b>14.602,60</b>			<b>15.067,21</b>

El importe a percibir aumenta gracias a las ayudas asociadas, también los pagos desacoplados y los ecoesquemas.

OHARRA: Adibideetan urteko beheranzko konbergentzia kalkulatu da: EBBrekiko aldearen % 10.

OHARRA: Gutxi gorabeherako kalkuluak dira, esku-hartzeak emateko baldintza guztiak betetzen badira.

#### 4. TITULARRA:

Oinarrizko ordainketaren eskatzailea, eskubideak estaltzeko behar adina azalerarik ez duena; tradizioz txandakatu egin ditu, eskubiderik ez galtzeko. Gaztetzat hartzeko baldintzak betetzen ez dituen gizona. Diruz lagundu daitekeen azalera: 45 ha 801 eskualdean (lehorreko lur hezea).

GAUR EGUNGO ZENBATEKOA		2023KO ZENBATEKOA	
OOE:	Eskualdeen baliokidetasuna	JEOL	2026an
28 OOE 0801 eskualdean Bakoitzeko zenbatekoa: 145€	4.060,00	28 esk. 3ESK (0301) Bakoitzeko zenbatekoa: 145€	3.613,62
20 OOE 0801 eskualdean Bakoitzeko zenbatekoa: 120€	2.040,00	20=17+3 esk. 3ESK (0301) Bakoitzeko zenbatekoa: 120€	1.844,99
			Aldea EBB: 14,42 €/esk.
			Aldea EBB: -10,58 €/esk.

Azalera nahikoa ez izan arren, aurreko sistemako eskubide guztiak berrira igarotzen dira. Eskubide horiek ez galtzeko, jarraitu egin beharko du.

(\*) Gutxi gorabeherako finantza-egokitzapen nazionaleko koefiziente bat aplikatu da

Ordainketa birbanatua			
	3ESK (0301): TR - 7,78 ha eta 53,65 ha	3ESK (0301) - 1. tarte (7,78 ha)	203,18
		3ESK (0301) - 2. tarte (37,22 ha)	1.944,08

Azalera osoak ez du gainditzen 2. atalasea. Azalera osoagatiko zenbatekoa jasotzen du.

Greening			
Koef. (% 51,60 inguru)	3.147,60	Desagertu egiten da	
EKO-ESKEMAK			
	Degresibitatea 30 ha-tik aurrera	P3/ P4 lehorrean (30 ha)	2.571,60
		P3/P4 lehorreko lurretan (15 ha)	900,06
<b>Guztira:</b>	<b>9.247,60</b>		<b>11.077,54</b>

**Jaso beharreko zenbatekoa eko-eskemaren batera atxikitzen bada bakarrik handituko da.**

OHARRA: Adibideetan urteko beheranzko konbergentzia kalkulatu da: EBBrekiko aldearen % 10.

OHARRA: Gutxi gorabeherako kalkuluak dira, esku-hartzeak emateko baldintza guztiak betetzen badira.

OHARRA: Degresibitatearen atalasearen gaineratik dauden 15 ha-ei aplikatutako murrizketa % 30 ingurukoa izan da.



# 7 LANDA-GARAPENEN ESKU-HARTZEAK



Esku-hartze horiek betearazteko 87,9 milioi euroko gastu publiko osoa aurreikusten da 2023-2027 aldirako, eta horietatik 56,7 milioi Landa Garapenerako Europako Nekazaritza Funtzari (LGENF) dagozkie.

EAEEn landa-garapenerako honako esku-hartze hauek programatu dira 2023-2027 aldirako:

## **1.1. INGURUMEN- ETA KLIMA-ARLOKO KONPROMISOETARAKO ETA BESTE KUDEAKETA-KONPROMISO BATZUETARAKO LAGUNTZAK**

**Esku-hartze horren baitan, honako konpromiso hauei erantzungo zaie:**

### **6501.1 EKOIZPEN INTEGRATUA**

#### **■ Eragiketa motaren deskribapena**

Ekoizpen integratuaren helburua biodibertsitatea sustatzea, baliabide naturalen efizientzia hobetzea eta ur eta lurzoruen kutsadura murriztea da. Natura-ekoizpeneko baliabideak eta mekanismoak ahalik eta gehien erabiliko dituzten landare-ekoizpeneko metodologiak ezartzea sustatzen da.

Ingurumenari eta klimari mesede egiten dioten nekazaritza-jardueretan beharrezkoak diren aldaketak egitea eta mantentzea du helburu.

Azaleraren arabera ordainketa bat egingo zaie nekazaritzako produktuen ekoizpen integratuari buruzko araudian zehaztutako ekoizpen-praktikak eta -metodoak hartzeko konpromisoa hartzen duten onuradunei.

Laguntza honetan, urteko prima bat emango da ekoizpenera bideratutako hektarea bakoitzeko, onartutako ekoizpen integratuko araudiarekin.

#### **■ Onuradunak**

Laguntza hauen onuradun izan daitezke:

- Nekazariak: nekazaritza-ustiategien titularrak diren pertsona fisikoak edo juridikoak.
- Legez eraturako nekazari-elkarteak.

#### **■ Onartzeko baldintzak**

**Lurzatiek, aprobetxamenduek eta animaliek** dagokien erregistro ofizialetan izena emanda egon behar dute.

**Onuradunek** betebeharrak hauek izango dituzte:

- Euskadiko Ekoizpen Integratuko Eragileen Erregistroan inskribatuta egotea, ekoizleen atalean.
- Dagokion deialdian araututako ekoizpen-orientabideren baten ekoizle izatea.
- Ustiategian gutxieneko azalera hau izatea: 1.000 m<sup>2</sup>-ko baratzeak ekoizpen integratuan edo 5.000 m<sup>2</sup>-ko laboreak ekoizpen integratuan.
- Fruta eta barazki ekoizleen erakundeentzat (FBEE) Merkatu Antolakunde Bateratuan (MAB) aurreikusitako ekoizpen integraturako laguntzen onuradun ez izatea.

**Lurzatiek** bete behar dituzten baldintzak:

- Euskadiko Ekoizpen Integratuko Eragileen Erregistroan inskribatuta egotea.
- Mahatsondoaren kasuan, dagokion jatorri-deituraren mahasti-erregistroan inskribatuta egotea.

**Beste baldintza batzuk:**

- Zurezko laboreen lurzatiei kasuan, landaketa erregular homogeneoak izatea, eta ez dira onartuko lerrokadura sinpleak eta oin isolatuak.
- Laboreen lurzatiei laboreen ereite erregular eta homogeneoak eduki behar dituzte.

#### **■ Konpromisoak:**

EUSKAL AUTONOMIA ERKIDEGOKO EKOIZPEN INTEGRATUARI BURUZKO DEKRETUA betetzea (2001eko otsailaren 13ko 31/2001 Dekretua, EAEko ekoizpen integratuari buruzkoa, 2003ko urriaren 21eko 259/2003 Dekretuak aldatua).

Laguntza eskatzeko orduan indarrean dauden ekoizpen-orientabide konprometituei buruzko ARAU TEKNIKO OROKORRAK eta ARAU TEKNIKO ESPEZIFIKOAK betetzea.

Konprometitutako azalera berria mantendu egingo da konpromisoaren 5 urteko aldia bukatu arte (urtero luzatu ahal izango da). Konpromisoaren aldi osoan zehar gehienez ere % 10 gutxitu ahal izango da azalera.

Ongarriak erabiltzeari buruzko gutxieneko baldintzak.

Ezarritako berariazko prestakuntza egiaztatzea edo egitea, edo aholkularitza tekniko egokia izatea.

#### ■ Laguntzen zenbatekoak (aplikagarriak) eta ehunekoak

- Baratzeko produktuen laborantza . 472 €/ha
- Berotegikoa ..... 1.064 €/ha
- Txakolinerako mahastia ..... 593 €/ha
- Sagarrondoak ..... 401 €/ha
- Kiwia ..... 420 €/ha
- Esnetarako behiak ..... 98 €/ha

#### ESKU-HARTZEAREN GASTUAK

Gastu publikoa guztira: 1.512.6514€

Finantzaketa nazional gehigarria: 48.651 €

LGENTF: 1.171.200€

Aldi bereko finantzaketa: 292.800€

Aldi baterako finantzaketa: % 80

### 6501.2 LABORE JASANGARRIAK

#### ■ Eragiketa motaren deskribapena

Ingurumena errespetatzen duten eta ekonomiki bideragarriak diren baliabideak kontserbatzen dituzten nekazaritza-ekoizpeneko sistemei laguntzeko dago planteatua, eta ez bakarrik nekazaritzako produktuen errentagarritasuna lortzeko, elikagai osasungarriak ekoizteko baizik, kontsumitzaileentzako arrazoizko prezioetan.

Esku-hartze honen bidez, labore mota jakin batzuk mantendu edo berreskuratu nahi dira, lurzorarentzat onuragarriagoak direlako, elikagaiak eta zuntzak ekoizteko berriztagarria eta funtsezkoa ez den baliabide gisa, eta ura, karbonoa, nitrogenoa eta abar biltegitartzeko, iragazteko eta eraldatzeko. Era berean, onuragarriak dira biodibertsitaterako eta, oro har, ingurumenerako.

Primak ezartzen dira (kostu gehigarrietan eta diru-sarreren galeran oinarritutako kostu unitario gisa) azaleraren (hektarea) arabera, esku-hartzearekin lotutako oinarritzko konpromisoa sinatzen dutenentzat. Horrez gain, beste konpromiso batzuk hartzen badira, ordainketa gehigarriak egingo dira.

#### ■ Konpromisoak:

Konpromisoek 5 urteko iraupena izango dute. Horietako batzuk nahitaezkoak izango dira, eta beste batzuk, berriz, borondatezkoak, eta urtero luzatu ahal izango dira.

#### Labore jasangarrien konpromisoak

- Aholkularitza-teknikari baten zerbitzuak izatea.
- Ustiapen-koadernoaren eguneratuta mantentzea.
- Konpromisoak irauten duen bitartean urtean prestakuntza-jardunaldi batera joatea.
- Ezin izango da tratamendu kimikorik egin lurzorua desinfektatzeko.
- Lurzoruaren analisi fisiko-kimikoa egitea.
- Araztegiko lohiekin egindako materialak ez erabiltzea.
- Hiri-hondakin solidoak zuzenean ez erabiltzea.
- Nitrogeno-ongarrien gehieneko ekarpena eremu zaugarrietarako jarduketa-programan baimendutakoaren % 90 izango da.
- Uraren erabileran eraginkortasun gehien bermatuko duten ureztatze-teknikak erabiliko dira, eta ureztatze-instalazioak berrikusi-ko dira konpromiso-aldian behin.
- Balantze hidrikoa izatea.
- Lurzati berean ez da espezie bera errepikatuko gutxienez 3 urtez.
- Lekadunak eta/edo kruziferoak ereingo dira; gero, berdean lurperatuko dira, konpromiso-aldian zehar.
- Hostoak eta uzta-hondarrak jarriko dira lur-rean, eta ezin izango dira larratu edo lurzatiatik kendu.
- Konpromiso-aldi osoan, gehienez ere % 20 murriztu ahal izango da hitzartutako gehieneko azalerarekiko.

### Borondatezko konpromiso gehigarriak

- Lurzati berean ez da espezie bera errepikatuko gutxienez 4 urtez, lekaleen kasuan izan ezik.
- Berdez lurperatutako laborantza-azalera 1/3, 2/3 edo bi aldiz handitzea (kontratatu den azalerari dagokionez).

### ■ Onuradunak

Laguntza hauen onuradun izan daitezke:

- Nekazariak: nekazaritza-ustategien titularrak diren pertsona fisikoak edo juridikoak.
- Legez eraturako nekazari-elkarteak.

### ■ Onartzeko baldintzak

Labore hauetarako azalera izatea:

- Udako labore ureztatuen giza kontsumorako ale-lekaleak.
- Udako labore ureztatuetako baratzeko produktu estentsiboak.
- Hazitarako patata eta gizakien kontsumorako patata ureztatua.
- Azukre-erremolatxa ureztatua.

Labore horietatik gutxienez 2 ha edukitzea; ezin izango dute laguntza jaso 1 ha baino gutxiagoko labore-multzoek.

### ■ Laguntzen zenbatekoak (aplikagarriak) eta ehunekoak

Oinarrizko konpromisoa:

- Giza kontsumorako ale-lekaleak 240 €/ha
- Baratzeko produktu estentsiboak ...430 €/ha
- Hazitarako patata eta giza kontsumorako patata..... 450 €/ha
- Azukre-erremolatxa.....450 €/ha

Konpromiso gehigarria:

- Txandakatzea handitzea ..... 150 €/ ha
- Berdean lurperatutako laboreen azalera handitzea.
  - Hitzartutako azalera 1/3 handitzea 50 €/ ha
  - Hitzartutako azalera 2/3 handitzea 100 €/ ha
  - Hitzartutako azalera bi aldiz handitzea 150 €/ ha

Hektareako gehieneko laguntza: 600 €/ha.

Ordainketen atzerakortasuna: Ordainketak gero eta txikiagoak izango dira onuradun bakoitzeko, betiere atalasearen gainetik.

- 40 ha edo gutxiagoko azalera: Primaren % 100.
- 40 eta 80 ha arteko azalera: Primaren % 60.
- 80 ha-tik gorako azalera: primaren % 60: Primaren % 30.

### ESKU-HARTZEAREN GASTUAK

Gastu publikoa guztira: 4.601.156 €

Finantzaketa nazional gehigarria: 100.000 €

LGENF: 3.600.925 €

Aldi bereko finantzaketa: 900.231 €

LGENFen aldi bereko finantzaketa: % 80

## 6501.3 LARREEN SUSTAPEN ETA KUDEAKETA JASANGARRIA

### ■ Eragiketa motaren deskribapena

Esku-hartze honen helburua larreak berreskuratzea eta sega-larreen ekosistemak kontserbatzea da Onura Publikoko Mendietan, haietako asko 2000 Natura guneetan daudenak, biodibertsitatea sustatzeko eta habitat horien balio ekologikoak mantentzeko, eta abeltzaintzako ustategi intentsiboen arrazoizko kudeaketa sustatzeko, betiere horiek egiten diren baliabide fisikoak kontserbatuz.

Plagiziden eta fertilizanteen erabilera murriztuko da.

Azaleraren arabera ordainketa bat egingo zaie ezarritako jardunbideak betetzeko konpromisoa hartzen duten onuradunei.

Esku-hartze hori Bizkaiko eta Gipuzkoako Lurralde Historikoetan egingo da.

### ■ Konpromisoak

- Jarduera horrekin bateragarriak diren abeltzaintzako espezieekin larratze eraginkorra egitea, konpromisoaren xede diren titulartasun publikoko mendiko larreetan.
- Ordainduta edukitzea larre horien aprobe-txamendu-tasak.

- Larre publiko horiek beren aprobetxamen-  
dua eta bertan egin daitezkeen jarduketak  
arautzeko tresnak izan behar dituzte. Larreen  
kudeaketa-plan bat izatea eta betetzea.

Konprometitutako azalera berria mantendu  
egingo da konpromisoaren 5 urteko aldia buka-  
tu arte (urtero luzatu ahal izango da). Konpromi-  
soaren aldi osoan zehar gehienez ere % 10 gu-  
txitu ahal izango da azalera. Gutxienez azalera  
konprometituaen % 80 mantenduko da hasiera-  
ko konpromisoaren ondoko urteetan.

Urtero, ibarretako instalazioetatik edo larreeta-  
tik eramango dira abereak mendi publikoetako  
bazkalekue taraino, eta alderantziz.

#### ■ Onuradunak

- Nekazariak: nekazaritza-ustiategien titula-  
rrak diren pertsona fisikoak edo juridikoak.
- Legez eraturako nekazari-elkarteak.

#### ■ Onartzeko baldintzak

Esku-hartze hau izan dezaketen azalera titu-  
lartasun publikoko larre iraunkorrak dira, Onu-  
ra Publikoko Mendietan eta Erabilera Libreko  
Mendietan kokatuak. Horrenbestez, esku-hartze  
honetatik kanpo geratuko lirakeke eremu horie-  
tan egon daitezkeen luberritzeak:

**Onuradunek** betebeharrak hauek izango dituzte:

- Titulartasun publikoko lursailak erabiltzeko  
baimena izatea.

#### ■ Laguntzen zenbatekoak (aplikagarriak) eta ehunekoak

- Abereak mendiko larreetara eramateagatik  
eta zaintzeagatik .....65 €/ha
- Egin beharreko lan kulturalengatik: 51 €/ha

#### ESKU-HARTZEAREN GASTUAK

Gastu publikoa guztira: 3.556.427 €

Finantzaketa nazional gehigarria: 499.833 €

LGENTF: 2.445.275 €

Aldi bereko finantzaketa: 611.319 €

LGENTFen aldi bereko finantzaketa: % 80

## 6501.4 ERLEZAINZA

### ■ Eragiketa motaren deskribapena

Esku-hartze sektorial honen helburua erlezain-  
tzari eragindako ondorioak arintzen laguntzea  
da, honako arrazoi hauek direla eta: loleen ga-  
rapenean eragiten duten faktore klimatikoak  
(muturreko beroa eta hotza, prezipitazioen ohiko  
mailarik eza...), gehiegizko ekoizpen-kostuak eta  
eztiaren eta polenaren prezio baxuak, osasun-  
-faktoreak (Varroa) edo erleen populazioa mu-  
rrizten duten faktore ekologikoak (Vespa Veluti-  
na eta erle-txori arrunta).

Erlezaintza funtsezkoa da eta modu esangura-  
tsuan laguntzen dio gizarteari ingurumenaren  
ikuspegitik, oreka ekologikoa eta dibertsitate  
biologikoa mantentzen laguntzen duelako. Izan  
ere, landare-espezie gehienak eta elikagaien  
ekoizpena etxeko erleek eta erle basatiek egiten  
duten polinizazioaren araberakoak izaten dira,  
eta kontuan izan behar da intsektu polinizatzaile-  
leen dentsitatea eta aniztasuna handitzeak zuzene-  
ko eragina duela uzten produktibitatean.

Landare-espezie askoren polinizazio naturala  
lortu nahi da. Horrela, bertako floraren biodibers-  
tatea kontserbatzea eta berreskuratzea lortu-  
ko da, eta, aldi berean, erleen populazioak man-  
tentzen lagunduko da. Bestalde, polinizatzaile  
basatiak kontserbatzeko estrategia nazionalaren  
arabera, ezinbestekoa da nolabaiteko oreka  
ezartzea ustiapen-erregimenean dauden erle  
meliferoen kolonien eta polinizatzaile basatien  
beste populazio batzuen artean. Esku-hartze hon-  
en diseinua bat dator estrategia horrekin.

Laguntza loraketaren hektarea bakoitzeko or-  
daintzen da, kontuan hartuta erlauntz bat 2 lora-  
keta-hektareari dagokiela.

### ■ Konpromisoak

- Konprometitutako erlauntzak urtero man-  
tentzea.
- Erlategi bakoitzak ez ditu 80 erlauntza baino  
gehiago izango, negualdian eta/edo beste lur-  
ralde batzuetara aldatzean. Erlategien artean  
500 metroko tartea utzi beharko da gutxienez.
- Urtero ustiapen-plan bat aurkeztea.
- Urtero, gutxienez 6 hilabetez jarraian egon-  
go dira erlauntzak Euskal Autonomia Erkide-  
goan. Hilabete horiek urtarriletik urria bitar-  
tekoak izango dira, urtarrila eta urria barne.

- Euskal Autonomia Erkidegotik kanpoko transhumantzia gehienez erlauntzen % 80k egin ahal izango dute.

Konpromisoek 5 urteko iraupena izango dute, eta urtero luzatu ahal izango dira. Konpromiso-aldi osoan zehar, gehienez ere % 10eko murrizketa baimenduko da.

#### ■ Onuradunak

- Nekazariak: nekazaritza-ustiategien titularak diren pertsona fisikoak edo juridikoak.
- Legez eraturako nekazari-elkarteak.

#### ■ Onartzeko baldintzak

- Erlauntzak Abeltzaintza Ustiategien Erregistroan erregistratuta edukitzea.
- Gutxienez 15 erlauntz erregistratuta edukitzea.
- Erleen erregistroa eguneratuta mantentzea ustiapen-koadernoan.
- Barroasiaren eta harekin lotutako gaixotasunen aurka borrokatzeko sistema bat aplikatzea, dagokion Abeltzaintza Zerbitzuak ezarritakoaren arabera.
- Erlezaintzako elkarte bateko kide izatea edo kanpoko aholkularitza tekniko izatea.
- Ezti ekologiko gisa bereizitako erlauntzak izanez gero, Ekoizpen Ekologikoko Arauen arabera ekoitzi dela justifikatu beharko da.

#### ■ Laguntzen zenbatekoak (aplikagarriak) eta ehunekoak

- Oinarrizko prima .....10,5 €/ha
- Vespa velutina kontrolatzeagatiko prima gehigarria .....2,8 €/ha
- Ezti ekologikoagatiko prima gehigarria .....2 €/ha

#### ESKU-HARTZEAREN GASTUAK:

Gastu publikoa guztira: 1.730.893 €

Finantzaketa nazional gehigarria: 343.049 €

LGENF: 1.110.275 €

Aldi bereko finantzaketa: 277.569 €

LGENFen aldi bereko finantzaketa: % 80

## 6503 NEKAZARITZAKO INGURUMENAREN ARLOKO KONPROMISOAK NEKAZARITZA EKOLOGIKOAN

#### ■ Eragiketa motaren deskribapena

Esku-hartze horren helburua ekoizpen ekologikoko metodologiak ezartzea da, epe luzera nekazaritza eta abeltzaintza jasangarria bermatzeko, baita baliabide naturalak babestea ere.

Ohiko ekoizpena eredu ekologiko bihurtzera eta mantentzera bideratuta dago.

Horretarako, azaleraren arabera ordainketa bat egingo zaie ekoizpen ekologikoari buruzko araudian zehaztutako ekoizpen-praktikak eta -metodoak hartzeko konpromisoa hartzen duten onuradunei.

#### ■ Konpromisoak

Konpromisoek 5 urteko iraunaldia izango dute, eta urtero luzatu ahal izango dira; gehienez ere % 10 murriztu ahal izango da konprometitutako azalerari dagokionez.

Konpromisoek 5 urteko iraunaldia izango dute, eta urtero luzatu ahal izango dira; gehienez ere % 10 murriztu ahal izango da konprometitutako azalerari dagokionez.

#### ■ Onuradunak

- Nekazariak: nekazaritza-ustiategien titularak diren pertsona fisikoak edo juridikoak.
- Legez eraturako nekazari-elkarteak.

#### ■ Onartzeko baldintzak

Lurzatiek, aprobetxamenduek eta animaliek dagokien erregistro ofizialetan izena emanda egon behar dute.

Nekazaritzako ekoizpen ekologikoari buruz indarrean dagoen araudia betetzea.

Onuradunek **betebehar** hauek izango dituzte:

- Euskadiko Nekazaritza eta Elikadura Ekologikoaren Kontseiluko Operadoreen Erregistroan (ENEEK) inskribatuta egotea.



- Ustiatégian gutxieneko azalera hau izatea: 1.000 m<sup>2</sup>-ko baratzezaintza ekologikoa edo 5.000 m<sup>2</sup>-ko laborantza ekologikoak.
- Fruta eta barazki ekoizleen erakundeentzat (FBEE) Merkatu Antolakunde Bateratuan (MAB) aurreikusitako ekoizpen ekologikora-ko laguntzen onuradun ez izatea.

**Lurzatiek** bete behar dituzten baldintzak:

- ENEEKek nekazaritza ekologikoaren ziurta-penerako duen kontrol-sisteman inskribatu-ta egotea.
- Mahatsondoaren kasuan, dagokion jatorri-deituraren mahasti-erregistroan inskribatu-ta egotea. Arabako Errioxa JDren kasuan, 40 ha onartuko dira gehienez.

**Beste baldintza batzuk:**

- Belardiei dagokien prima jasotzeko, ustiategi eskatzaileak larreen aprobetxamenduare-kin bateragarriak diren azienda ekologikoak izan behar ditu.
- Zurezko laboreen lurzatie kasuan, landa-keta erregular homogeenok izatea, eta ez dira onartuko lerrokadura sinpleak eta oin isolatuak.

■ **Laguntzen zenbatekoak (aplikagarriak) eta ehunekoak**

**Labore belarkarak**

- Zerealak eta labore industrialak
  - Bihurketa-prima: 245 €
  - Mantentze-prima: 223 €
- Patata
  - Bihurketa-prima: 451 €
  - Mantentze-prima: 354 €
- Alpapa, bazkak eta proteinadunak
  - Bihurketa-prima: 216 €
  - Mantentze-prima: 192 €
- Ale-lekaleak
  - Bihurketa-prima: 311 €
  - Mantentze-prima: 253 €

**Zurezko laboreak**

- Fruitu lehorrak
  - Bihurketa-prima: 448 €
  - Mantentze-prima: 372 €
- Olibagintza
  - Bihurketa-prima: 300 €
  - Mantentze-prima: 229 €
- Mahastizaintza (txakolina)
  - Bihurketa-prima: 900 €
  - Mantentze-prima: 900 €
- Mahastizaintza (Errioxako mahatsa)
  - Bihurketa-prima: 514 €
  - Mantentze-prima: 440 €

**Fruta eta barazkiak**

- Frutagintza
  - Bihurketa-prima: 900 €
  - Mantentze-prima: 900 €
- Baratzezaintza handia (aire zabalean, 2 ha baino gehiago)
  - Bihurketa-prima: 496 €
  - Mantentze-prima: 338 €
- Aire zabaleko baratzezaintza
  - Bihurketa-prima: 1.284 €
  - Mantentze-prima: 923 €
- Berotegiko baratzezaintza
  - Bihurketa-prima: 2.013 €
  - Mantentze-prima: 1.561 €

**Larreak**

- Belardi polifitoak
  - Bihurketa-prima: 294 €
  - Mantentze-prima: 264 €

**ESKU-HARTZEAREN GASTUAK**

Gastu publikoa guztira: 8.421.974 €  
 Finantzaketa gehigarri nazionala: 2.038.724 €  
 LGENF: 5.106.600 €  
 Aldi bereko finantzaketa: 1.276.650 €  
 LGENFen aldi bereko finantzaketa: % 80

## 6505.1 BALIABIDE GENETIKOEN KONTSERBAZIOA (SAGARRONDOAK-ARRAZAK)

### ■ Eragiketa motaren deskribapena

Landare eta animalien etxe-espezieetako nahiz espezie basatietako barietate eta -arrazak galtzeko prozesuak (higadura genetikoak), kanpoko espezie eta barietateak sartzearen, nekazaritzako eta abeltzaintzako praktika eta sistema tradizionalak eraldatzeko prozesuen eta merkatuen eskakizunen ondorioz, landare-barietate komertzialak inposatu dira tokiko barietateen gainetik, eta horrek guztiak eragina du biodibertsitatearen galeran.

Horregatik, helburu nagusia da nekazaritzako ingurumenaren eta klimaren arloko konpromisoe-tan laguntzea, ustiategietan higadura genetikoak jasateko arriskuan dauden arrazak eta landare-barietateak kontserba daitezen. Euskal Autonomia Erkidegoan, zehazki, sagardorako sagarrondo- tokiko barietateei (Gipuzkoako eta Bizkaiko lurraldeak) eta tokiko animalia-arrazei (3 lurraldeak) ematen zaizkie laguntzak (hainbat prima ematen zaizkie urteko).

### ■ Konpromisoak

**Sagardorako sagarrondo- tokiko barietateak kontserbatzea.**

- Euskal Autonomia Erkidegoko tokiko barietateetako sagardotarako sagarrondoak kontserbatzea, beharrezkoa den gutxieneko landaketa-dentsitatearekin.
- Urteko inausketa-lanak egitea.
- Lurra belarrez estalita egongo da beti.

**Tokiko animalia-arrazak kontserbatzea.**

- Galtzeko arriskuan dauden arraza autoktonoetako animalien errolda mantentzea edo handitzea.
- Dagokion arraza kontserbatzeko programan parte hartzea.
- Dagokion arrazako azienda larri unitate (AzLU) kopuru hau konprometitzea gutxienez: 2 AzLU arraza guztietarako, hegaztien kasuan izan ezik, edo AzLU 1 hegaztietarako.

- Ez gainditzea urtean batez beste 2 AzLU/hektareako.

Konpromisoek 5 urteko iraunaldia izango dute, eta urtero luzatu ahal izango dira; gehienez ere % 10 murriztu ahal izango da konprometitutako azalerari dagokionez.

### ■ Onuradunak

- Nekazariak: nekazaritza-ustiategien titularrak diren pertsona fisikoak edo juridikoak.
- Legez eraturako nekazari-elkartek.

### ■ Onartzeko baldintzak

Lurzatiek, aprobetxamenduek eta animaliek dagokien erregistro ofizialetan izena emanda egon behar dute.

**Sagardorako sagarrondo- tokiko barietateak kontserbatzea.**

- Onuradunek betebeharrak izango dituzte:
  - «EAEko tokiko sagarrondo-barietateak» taulan jasotako Euskal Autonomia Erkidegoko tokiko barietateetako sagarrondo- landaketak izatea.
  - Ustiategi bakoitzeko dirulaguntza jaso dezakeen gutxieneko laborantza-azalera 5.000 m<sup>2</sup>-koa izatea.
  - Eragiketarekin zerikusia duen elkarte profesional bateko kide izatea edo kanpoko aholkularitza izatea egiaztatutako teknikari batekin.
- Lurzatiek baldintza hauek bete beharko dituzte:
  - Landaketak erregularrak izango dira. Ez da onartuko ez isolatutako oinik ez abandonatutako landaketarik.
  - Lurra belarrez estalita egongo da.

**Tokiko animalia-arrazak kontserbatzea.**

- Eskatutako animaliak dagokion arrazaren Genealogia Liburu Ofizialean erregistratuta egon behar dute.
- Abeltzainek dagokion arrazaren elkarteko kide izan behar dute.
- Arraza hauetako animalia ugaltzaileak izan behar dituzte::

- Behi-azienda: Betizu, Monchina eta Terreña.
- Ardi-azienda: Karrantzako ardia (barietate beltza) eta Sasi Ardia.
- Ahuntz-azienda: Azpi Gorria.
- Txerri-azienda: Euskal txerria.
- Zaldi-azienda: Euskal Herriko mendiko zaldia eta pottoka.
- Asto-azienda: Enkarterriko astoa.
- Hegaztiak: Euskal Oiloa eta Euskal Antzara.

#### ■ Laguntzen zenbatekoak (aplikagarriak) eta ehunekoak

##### Sagardorako sagarrondoaren tokiko barietateak kontserbatzea

- 5 urte edo gehiagoko landaketak...725 €/ha
- 5 urte baino gutxiagoko landaketak319 €/ha

##### Tokiko animalia-arrazak kontserbatzea

Laguntza prima bat izango da, konprometitutako AzLU bakoitzeko.

- Behiak (Betizu, Terreña, Monchina)...250 €/AzLU
- Ardi/ahuntzak (Azpi Gorria, Karrantzako ardia, aurpegi beltzekoa, Sasi ardia)..... 234 €/AzLU
- Zaldiak (Pottoka, Enkarterriko askoa) ..250 €/AzLU
- Euskal Herriko mendiko zaldia... 189 €/AzLU
- Hegaztiak (Euskal Antzara,
- Euskal Oiloa)..... 200 €/AzLU
- Txerriak (Euskal Txerria)..... 200 €/AzLU

#### ESKU-HARTZEAREN GASTUAK

Gastu publikoa guztira: 11.415.309 €

Finantzaketa gehigarri nazionala: 2.385.229 €

LGENF: 7.224.064 €

Aldi bereko finantzaketa: 1.806.016 €

LGENFen aldi bereko finantzaketa: % 80

## 1.2. MUGA NATURALAK EDO BESTE MUGA ESPEZIFIKO

### 6613 MUGA NATURALAK DITUZTEN EREMUETARAKO LAGUNTZAK

#### ■ Eragiketa motaren deskribapena

Esku-hartze honen bidez urtero emango dira laguntzak, eta nekazariarentzako konpentsazio baten gisa planteatzen dira, mendi-eremuetan edo beste muga natural esanguratsu batzuk dituzten eremuetan nekazaritza-ekoizpenak eragiten dituen mugetatik eratorritako kostu gehigarriengatik eta diru-sarrerengatik.

Lurraldearen zati handi bat muga naturalek edo beste muga espezifikok batzuek eragindako eremuetan dago eta, horietan, nekazaritza-ekoizpenarako baldintzek errendimendu txikiagoak eta unitateko kostu handiagoak eragiten dituzte; beraz, zailtasunak dituzte ustiatzearen bideragarritasun ekonomikoari eusteko.

#### ■ Onuradunak

Mendi-eremuetan eta beste muga natural esanguratsu batzuk dituzten eremuetan azalerak dituzten nekazariak.

#### ■ Onartzeko baldintzak

Laguntza mendi-eremuetan eta beste muga natural esanguratsu batzuk dituzten eremuetan aplikatuko da.

Partzuergoak eta mankomunitateak mendi-eremu gisa hartuko dira. Hauek dira mendi-eremu horiek: Entzia Elkarrekikoa / Parzonería de Entzia, Gipuzkoako eta Arabako Partzuergo Nagusia / Parzonería General de Gipuzkoa y Álava, Gipuzkoako Partzuergo Txikia / Parzonería Menor de Gipuzkoa, Enirio-Aralar eta Badaialdea.

#### ■ Laguntzen zenbatekoak (aplikagarriak) eta ehunekoak

- Mendi-eremuetan kokatutako azalera ..... 297 €/ha
- Beste muga natural esanguratsu batzuk dituzten eremuak ..... 214 €/ha

Prima horiek jarduera anitzetako nekazarien sistemetarako ezarrita daude.

Jarduera anitzeko nekazariak ez direnentsat, prima 0 €/ha izango da.

Mendi-eremuetan eta beste muga natural esanguratsu batzuk dituzten eremuetan azalerak dituzten onuradunen kasuan, kalte-ordaina jaso dezakeen azalera 30 ha-koa izango da, gehienez, ustiategi bakoitzeko.

Elkarte-ustiategietan handitu egiten dira ordainketak, bazkide kopuruarekiko modu proportzionalan, baina gehienez ere bi izango dira ustiategi bakoitzeko.

Kalte-ordaina jaso dezakeen ustiategi bakoitzak 30 ha izango ditu gehienez, baina azalera hori beheranzkoa izango da, honako zerrenda honen arabera:

- 0 eta 15 ha artean, 1,00-eko koefiziente murriztailea aplikatuko da.
- 15 eta 25 ha artean, 0,60-eko koefiziente murriztailea aplikatuko da.
- 25 eta 30 ha artean, 0,20-eko koefiziente murriztailea aplikatuko da.
- 30 ha-tik gora, 0,00-eko koefiziente murriztailea aplikatuko da.

#### ESKU-HARTZEAREN GASTUAK

Gastu publikoa guztira: 27.750.000 €

Finantzaketa nazional gehigarria: 16.549.969 €

LGENF: 7.280.020 €

Aldi bereko finantzaketa: 3.920.011 €

LGENFen aldi bereko finantzaketa: 65%

## 7.3. INBERTSIOAK

**Esku-hartze honen bidez, honako inbertsio hauek eman nahi dira:**

### 6842.2 NEKAZARITZAKO PRODUKTUAK ERALDATZEKO, MERKATURATZEKO ETA/EDO GARATZEKO INBERTSIOAK

#### ■ Eragiketa motaren deskribapena

Esku-hartze honen bidez, nekazaritzako elikagaiak eraldatzeko eta merkaturatzeko hainbat inbertsiotan lagunduko da, horien helburua hauek diren bat denean: enpresen errendimendua eta garapen ekonomikoa hobetzea, kalitatezko produktuak sustatzea, elikagaien segurtasuna hobetzea, merkaturatzeko kate laburrak sortzen laguntzea, berrikuntza eta eraldaketa digitala sustatzea, produktu berriak garatzea, merkatu berriak bilatzea, nekazaritzako azpiproduktuak balioztatzea, eta abar.

Nekazaritzako enpresetan eta nekazaritzako elikagaien enpresetan inbertsioak egitea bultzatuko da, jarduketa horiek zuzenean eragiten badute enpresa horien lehiakortasunean eta jasangarritasunean, prozesuak hobeto kudeatzen laguntzen badute eta ekoizpen-kostuak murrizten laguntzen badute, edo produktu segurua goak eta balio erantsi handiagokoak lortzeko aukera ematen badute.

#### ■ Onuradunak

Honako produktu hauek eraldatzen, merkaturatzen edo garatzen dituzten edo eraldatu, merkaturatu edo garatu behar dituzten pertsona fisikoak eta/edo juridikoak, eta horien elkarteak:

- Europar Batasunaren Funtzionamenduari buruzko Tratatuak (EBFT) I. eranskinean jasota dauden nekazaritzako produktuak eta kotoia, arrantzako produktuak izan ezik; produktu hori eranskin horretatik kanpo egon daiteke.
- Elikagaiak, EBFTren I. eranskineko nekazaritzako produktuak ez direnak, betiere inbertsioa landa-ingurunean egiten bada.

### ▪ Diruz lagundu daitezkeen kostuak

Itunaren I. eranskinean jasotako produktuen nekazaritzako produktuak eraldatzeko, merkatu-ratzeko eta/edo garatzeko inbertsioen kostuak, produktuen lehiakortasuna, berrikuntza eta kalitatea hobetzeko. Eta EBFTren I. eranskinean sartuta ez dauden elikagaien kasuan, betiere inbertsioak landa-ingurunerako oso garrantzitsuak badira.

Ordainsariei dagozkien gastuak diruz lagundu ahal izango dira, baina gehienez ere diruz lagun daitezkeen guztizko zenbatekoaren % 8.

### ▪ Onartzeko baldintzak

Kontuan hartuta Euskal Autonomia Erkidego-ko elikagaien industriak tokiko produktuekin lan egiten duela gehienbat, eta, beraz, eragin positiboa eta zuzena duela landa-ingurunean nekazaritza-jarduera mantentzeko dagozkionez, landa-eremuetatik kanpo dauden inbertsioak onartuko dira; dena den, landa-eremuetan kokatutakoak lehenetsi ahal izango dira.

50 langile baino gehiago dituzten enpresek berdintasun-plan bat izan beharko dute nahitaez, eta 50 langile baino gutxiago dituztenek, berriz, ordainsarien erregistro bat.

Enpresa onuradunek Nekazaritza eta Elikadura-ko Industrien Erregistroan (RIIA) izena emanda egon beharko dute, enpresak berak eta inbertsioetik eratorritako produktuak. Enpresa sortu berrien kasuan, laguntzaren azken ordainketa egin aurretik izena emanda egon beharko dute.

### ▪ Laguntzen zenbatekoak (aplikagarriak) eta ehunekoak

Laguntzaren ehunekoa ez da inola ere % 50 baino handiagoa izango ETEen kasuan, eta % 25 baino handiagoa ETEen kasuan.

Laguntzaren zenbatekoa zehazteko, balorazio-irizpide batzuetan oinarritutako puntuazio-sistema bat erabiliko da (irizpide horiek laguntza-deialdietan ezarriko dira), eta sistema horrek laguntza-intentsitate jakin bat izango du, gutxienez % 5ekoa.

Balorazio-irizpideen artean, gutxienez % 40 emakumeak enplegatzen dituzten enpresen kasuan, puntuazioa gehienez lor daitezkeen puntuazioaren

% 15ekoa izango da, betiere enpresako zuzendaritza-organoan emakumeek parte hartzen badute, gutxienez proportzio orekatu batean, Berdintasunerako Legearekin bat etorritz.

### ESKU-HARTZEAREN GASTUAK

Gastu publikoa guztira: 38.106.335 €

Finantzaketa nazional gehigarria: 22.024.764 €

LGENF: 6.915.076 €

Aldi bereko finantzaketa: 9.166.495 €

LGENFen aldi bereko finantzaketa: 43%

## 6872 PRODUKTIBOAK EZ DIREN ZERBITZUAK LANDA-EREMUETAKO OINARRIZKO ZERBITZUETAN

### ▪ Eragiketa motaren deskribapena

Esku-hartze horretan, produktiboak ez diren inbertsioak egingo dira oinarrizko zerbitzuetan, horiek landa-eremuetan lehiakortasuna hobetzea eta enplegua eta errenta sortzea ahalbidetzen badute eta, gainera, nekazariak landa-ingurunean finkatzea errazten badute. Horren guztiaren helburua nekazariak landa-ingurunean finkatzen laguntzea da, landa-biztanleriaren bi-zi-baldintzak hobetzeko eta landa-eremuaren despopulazioa saihesteko.

### ▪ Onuradunak

Euskadiko Toki Erakundeei buruzko apirilaren 7ko 2/2016 Legearen 2. artikuluan xedatutakoaren arabera, hauek izango dira toki-erakundeak:

- Udalerria.
- Kontzejuak eta udalerrarena baino eremu txikiagoko beste lurralde-erakundeak, lurralde bakoitzean dagoen foru-araudian eta toki-araubidearen gaineko oinarrizko legerian ezarritakoaren arabera partzoneriak barne.
- Udalerrien mankomunitateak.
- Arabako lurralde historikoko kuadrillak.

- Beste zeinahi erakunde, baldin eta tokiko lurralde-erakunde zenbait biltzen baditu, dagokion izendapen bereziarekin, apirilaren 7ko 2/2016 Legean eta aplikatu beharreko gainerako araudian ezarritakoaren arabera.

Tokiko sektore publiko instituzionala.

Landa-garapeneko elkarteak (LGE), laguntza-deialdietan ezarritako berezitasunekin.

#### ■ Diruz lagundu daitezkeen kostuak

Tokiko oinarritzko zerbitzuak, honako hauetan, adibidez: komunikazioetan, energian, osasunean, horniduran, ur-saneamenduan, hondakinen kudeaketan, hezkuntzan, kulturen eta/edo aisialdian.

Azpiegiturak, inguruneak eta landa-eremuak egokitzea eta moldatzea, populazioa finkatzeko eta irisgarritasuna, mugikortasuna, segurtasuna eta gizarte-kohesioa hobetzeko.

#### ■ Onartzeko baldintzak

- Memoria teknikoak egin beharreko inbertsioen finantzaketa-plan bat hartu beharko du barne.
- Laguntza-eskaerak, onargarria izateko, diruz lagundu daitezkeen 6.000 euroko gutxieneko kostua izan beharko du.

#### ■ Laguntzen zenbatekoak (aplikagarriak) eta ehunekoa

Laguntza zuzena izango da, inbertsio hautagarrien ehuneko baten gainean.

- Diruz lagundu daitezkeen inbertsioaren % 40 izango da gutxienez eta % 80 gehienez, laguntza-deialdietan ezarritako balorazio-irizpideen arabera lortutako puntuazioaren arabera.
- Era berean, proiektu bakoitzeko emandako laguntzaren gehieneko zenbatekoa ez da 200.000 eurotik gorakoa izango.

#### ESKU-HARTZEAREN GASTUAK

Gastu publikoa guztira: 43.828.615 €

Finantzaketa nazional gehigarria: 33.917.615 €

LGENTF: 7.928.800 €

Aldi bereko finantzaketa: 1.982.200 €

LGENTFen aldi bereko finantzaketa: % 80

## 6883 BASOGINTZAKO INBERTSIO PRODUKTIBOAK

#### ■ Eragiketa motaren deskribapena

Mendiak baliabide garrantzitsuak dira landa-eremuetan enplegua sortzeko eta bioekonomia sustatzeko. Basogintzako inbertsio produktiboek eragin estimulatzailea dute, eta garrantzi handia izan dezakete eskualde menditsuetako jarduera ekonomikoan.

Horregatik, baliabide horiek kontserbatzeko eta haien ekoizpen-ahalmen guztiak mantentzeko inbertsioetan laguntzea da esku-hartze honen helburua.

#### ■ Onuradunak

Baso-titular publiko edo pribatuak eta horien elkarteak.

#### ■ Diruz lagundu daitezkeen kostuak

Basogintzako produktuak aprobetxatzeko, eraldatzeko, mobilizatzeko eta merkaturatzeko inbertsioetan lagunduko da.

Ordainsariei dagozkien gastuak diruz lagundu ahal izango dira, baina gehienez ere diruz lagundu daitezkeen guttizko zenbatekoaren % 8.

#### Ez dira diruz lagunduko

- Makinak birjartzeko inbertsioak, makinaren kasuan zazpi urteko epea bete ez badute, eta obra zibilaren kasuan, hamar urteko epea bete ez badute.
- Bigarren eskuko tresnak eta makinak.
- Eraldatzeko eta merkaturatzeko 3.000 €-tik beherako inbertsioak.
- Makinak erosteko inbertsioak finantzatu ahal izango dira.
- Kanpoan geratuko dira eskuzko tresnak, hala nola motozerrak eta antzekoak.
- Kanpoan geratuko dira garraiorako ibilgailuak, ibilgailu horiek establezimenduaren barrukoak direnean eta zura (biribilduta, prozesatua edo hondakinak) leku batetik bestera mugitzeko erabiltzen direnean izan ezik.
- Neurri honetan zehaztutako jarduerak egiteko behar den lurraren balioa.

### ■ Onartzeko baldintzak

50 langile baino gehiago dituzten enpresek berdintasun-plan bat izan beharko dute nahitaez, eta 50 langile baino gutxiago dituztenek, berriz, ordainsarien erregistro bat.

Enpresa onuradunek Nekazaritza eta Elikadura-ko Industrien Erregistroan (RIIA) izena emanda egon beharko dute, enpresak berak eta inbertsiotik eratorritako produktuak. Enpresa sortu berrien kasuan, laguntzaren azken ordainketa egin aurretik izena emanda egon beharko dute.

### ■ Laguntzen zenbatekoak (aplikagarriak) eta ehunekoak

Laguntzaren zenbatekoa zehazteko, balorazio-irizpide batzuetan oinarritutako puntuazio-sistema bat erabiliko da (irizpide horiek laguntza-deialdietan ezarriko dira), eta sistema horrek laguntza-intentsitate jakin bat izango du. Laguntzaren ehunekoa ez da inola ere % 50 baino handiagoa izango ETEen kasuan, eta % 25 baino handiagoa ETEen kasuan.

#### ESKU-HARTZEAREN GASTUAK

Gastu publikoa guztira: 13.272.000 €

Financiación nacional adicional: 7.669.000 €

LGENF: 2.409.290 €

Aldi bereko finantzaketa: 3.193.710 €

LGENFen aldi bereko finantzaketa: 43%

## 7.4. EKINTZAILTZA (NEKAZARI GAZTEAK FINKATZEA).

### 6961.1 NEKAZARI GAZTEAK FINKATZEA

#### ■ Eragiketa motaren deskribapena

ESKU-hartze honen helburua belaunaldien arteko erreleboan laguntzea da, baita landa-eremuetan enplegua sortzea ere, prozesuaren hasieran sortzen diren erroka ekonomikoei aurre egiteko,

nekazari gaztea oraindik errentagarritasun ego-kia sortzeko gai ez denean.

Nekazari gazteak nekazaritza-ustiategien titular gisa ezartzeak nabarmen laguntzen du sektoreak behar duen belaunaldien arteko erreleboan, baita landa-eremuetan biztanleria finkatzen ere, enplegua sortuz.

#### ■ Konpromisoak

Nekazari gaztea instalatzen den ustiategi onuradunak:

- Unitate tekniko-ekonomiko bat eratu behar du, jarduera behar bezala gauzatzeko behar diren bitartekoekin.
- Gipuzkoako Lurralde Historikoko Nekazaritza Ustiategien Erregistroan inskribatuta egon behar du.
- Urteko marjina garbia 13.300 €-koa izango da gazte bakoitzeko.
- Nekazari gaztea instalatzen den nekazaritza-ustiategia ezin da aurreko ustiategi baten zatiketarik etorri, eta biak ezin dira aldi berean jardunean egon, baldin eta aurreko ustiategiaren titularrak gaztearekin lehen graduko odolkidetasuneko edo ezkontza-ahaidetasuneko harremana badu edo ezkontidea bada, salbu eta titular horrek nekazaritza- edo abeltzaintza-jarduera uzten badu.

Enpresa-plana ezartzean, gazte onuradunak:

- Nekazaritza-ustiategi baten titularra edo bazkidea izan behar du lehenengoz.
- Nekazaritza izan behar du ogibide nagusi.
- Ustiategiaren kontrol eraginkorra izan behar du.
- Gazteak nekazaritza-jarduera zuzenean egiteko konpromisoa hartzen du, eta ezingo du soldatako eskulan jarraiturik kontratatu.
- Enpresa-planean adierazten den epean burutu behar du plana, eta gehienez 5 urteko epean, laguntza eman zaionetik kontatzen hasita.
- Gizarte Segurantzako zerga-arloko bete-beharretan egunean egon behar du.

- Ustiatégian gutxienez lehen mailako NLU bati dagokion lan-bolumena sortu behar du.
- Gizarte Segurantzako langile autonomoen araubidean izena emanda egon behar du, egiten duen nekazaritza-jardueraren arabera.
- Nekazaritza-jarduera ezarritako ustiatégian garatzea Lurralde Historiko bakoitzak zehaztutako gutxienerako epealdian, laguntzaren azken ordainketatik zenbatzen hasita, eta hura kobratzeko gutxienerako baldintzak beteta. Betetzen ez badira, itzulketaren zenbatekoa zehaztuko da gaztenek prozeduraren bidez.

#### ■ Onuradunak

Ustiatégi batean instalatu behar duen gazteak modalitate hauetakoren batean egin beharko du:

- Titular bakar gisa.
- Ustiatégi bateko titularkide gisa. Titulartasun partekatua.
- Bakarra ez den titular gisa, beste nekazari gazte batekin eta gehiagorekin.
- Bakarra ez den titular gisa, beste nekazari batzuekin.

#### ■ Onartzeko baldintzak

Instalazio-prozesua onartu beharko du, GAZTENEK prozeduran aurreikusitako baldintzetan (Euskal Autonomia Erkidegoko nekazari gazteak lanean hasteko laguntza-programa). Enpresa-plana gauzatzeko, GAZTENEK programan aurreikusitako mugari batzuk bete beharko dira.

200 orduko gaikuntza eta gaitasun profesionala egiaztatu beharko dute; horietatik 100 ordu egiaztatu beharko dira laguntza eskatzeko unean.

Gazteen eskaerak onartu ahal izango dira, laguntza eskatu aurreko 24 hilabeteetan gazteak ustiatégi baten titulartasuna eskuratu badu, eta betiere laguntzaren hautagarritasun-baldintzak

betetzen baditu. Ondorio horietarako, ez da ulertuko gazte bat aldeztatik instalatuta dagoenik eskaera egin baino 24 hilabete lehenago ustiatégi batean titular gisa alta emanda egon arren, bere ustiatégiak 0,20 NLU baino gutxiago baditu; hori indarreko autonomia-legediaren arabera kalkulatu da.

Elkarte bat sortzeko edo bertan sartzeko, eskritura publikoan jasotako agiria aurkeztu beharko da, titulartasun partekatua izan ezik, hori bere legeriak arautzen baitu.

Edonola ere, ekoizpen-bide higiezinaren eskualdaketa indarrean dagoen legeriara egokitzen den dokumentu publikoan formalizatu da.

#### ■ Laguntzen zenbatekoak (aplikagarriak) eta ehunekoak

Eragiketak aukeratzeko irizpideak eta eragiketa bakoitzeko laguntzaren zenbatekoa zehazteko irizpideak oinarri arautzaileetan ezarriko dira.

Instalaziorako laguntza oroharreko prezioko zenbateko batzuen bidez zehazten da. Zenbateko horiek 70.000 eurokoak izan daitezke instalazio-proiektuaren ezaugarrien arabera, eta bi zatitan ordaintzen dira establezimenduaren hasierako aldian:

- Lehenengo ordainketa (laguntza osoaren 2/3) ebazpena argitaratu ondoren egingo da.
- Eta bigarren ordainketa (laguntza osoaren 1/3) enpresa-plana gauzatu dela justifikatu ondoren egingo da.

#### ESKU-HARTZEAREN GASTUAK

Gastu publikoa guztira: 10.244.186 €

Finantzaketa nazional gehigarria: 6.639.534 €

LGENF: 1.550.00 €

Aldi bereko finantzaketa: 2.054.651 €

LGENFen aldi bereko finantzaketa: 43%



## 7.5. LANKIDETZA

**Esku-hartze honekin, hauetan lagunduko da:**

### 7131 KAITATE-ERREGIMENETAN PARTE HARTZEA

#### ■ Eragiketa motaren deskribapena

Esku-hartze honek kalitate-erregimenetan eragile berriak sartzeko du helburu; izan ere, erregimen horietan parte hartzeak hobetu egiten du ekoizlearen egoera balio-katean, prezio eta diru-sarrera hobeak lor baititzakete balio erantsia transferitzen duten produktuen ezaugarriekin bat etorriz. Era berean, horrekin lotutako beste onura batzuk hauteman daitezke: kalitatearen kudeaketa hobea, merkatuetarako sarbide hobea, prezioen eta merkatuaren egonkortasuna, eta merkatututako bolumenaren kudeaketa.

Dirulaguntza jaso dezaketen kalitate-erregimenak izango dira jatorri-deiturak, adierazpen geografiko babestuak eta ekoizpen ekologikoa. Primak ezarriko dira dirulaguntza jaso dezakeen kalitate-programa bakoitzerako, eta horiek 5 urtez emango dira, kalitate-erregimenera atxikitzen direnetik zenbatzen hasita.

Ekoizpen ekologikoko programaren kasuan, prima indibidualizatuak ezartzen dira labore motaren arabera.

#### ■ Onuradunak

Honako kalitate-erregimen hauetan parte hartu nahi duten pertsona fisikoak eta juridikoak:

- EBk aitortutako kalitate-erregimenetan, EAEn ezarrita daudenak: jatorri-deitura (JD), adierazpen geografiko babestuak (AGB) eta ekoizpen ekologikoa.
- Espainiako Estatuak eta/edo EAEk aitortutako kalitate-erregimenetan (edo programa-aldian aitortzen direnetan), EAEn ezarrita badaude.

#### ■ Onartzeko baldintzak

Esku-hartze honetarako zehaztutako kalitate-programetan lehenengoz parte hartu beharko dute.

Eskatzaileek egunean izan beharko dituzte indarrean dauden kontrol- eta ziurtapen-tasak, diruz lagundutako kalitate-ikur bakoitzaren arabera.

Parte-hartzaileek behar bezala bete beharko dituzte diruz lagundu daitezkeen kalitate-erregimenak ezartzen dituzten erregelamendu eta arau teknikoak, eta, hala badagokio, baita erregimen horiekin lotutako ekoizlearen erregistroak ere.

Ekoizle primarioen kasuan, nekazaritza-ustiategi baten titularra izan beharko du eta dagokion erregistroan (REG-EPA, REGA, etab.) alta emanda egon beharko du, egoera aktiboan. Elikagaiak egiten dituzten kasuan, dagokien erregistroan (industriak, etab.) egon beharko dute edo kalitate-erregimen bati atxikitako elikagaien lanke-ta-instalazio baten titularrak izan beharko dute.

Eskatzaileek nekazari aktiboak izan beharko dute.

50 langile baino gehiago dituzten pertsona juridikoek berdintasun-plan bat izan beharko dute, eta 50 langile baino gutxiago dituztenek, berriz, ordainsari-erregistro bat.

Pertsona juridikoek erabakiak hartzeko organo bat izan beharko dute, eta organo horretan orokatu izango da gizonen eta emakumeen presentzia.

Hautaketa-irizpideak laguntza-deialdietan zehaztuko dira.

#### ■ Laguntzen zenbatekoak (aplikagarriak) eta ehunekoak

Laguntza 3.500 eurokoa izango da, gehienez, ustiategi/eragile bakoitzeko eta urteko, gehienez ere 5 urtez. Ez dira onartuko 400 eurotik beherako laguntzak jasotzen dituzten espedienteak.

Laguntza gastu hautagarrien zenbatekoaren gainean eman ahal izango da, hainbat kalitate-erregimenetara atxikita egoteagatik.

Laguntzaren zenbatekoak:

- Arabako Txakolina JDB ..... 283 €/ha
- Bizkaiko Txakolina JDB..... 283 €/ha
- Getariako Txakolina JDB ..... 283 €/ha
- Errioxa JDB ..... 283 €/ha
- Euskal Sagardoa JDB..... 445 €/ha
- Idiazabal gazta JDB .....6 €/100 l. esne
- Euskal Okela AGB ..... 64 €/animalia
- Gernikako piperra AGB ..... 3.130 €/ha
- Ekoizpen ekologikoko programaren kasuan, prima indibidualizatuak ezartzen dira labore motaren arabera:
  - Barazkiak ..... 1.429 €/ha
  - Estentsiboa..... 33 €/ha
  - Mahatsondoa/olibondoa ..... 93 €/ha
  - Fruta-arbolak  
(baratzezainenak ez direnak)..... 346 €/ha
  - Ardiak/Ahutzak..... 5 €/ animalia
  - Hegaztiak ..... 1 €/animalia
  - Txerriak ..... 165 €/animalia
  - Zaldiak/Behiak..... 16 €/animalia
  - Erlezaintza .....9 €/erlauntza
  - Larreak ..... 2 €/ha

Esku-hartze honetan aurreikusitako primak % 15 igoko dira emakumeek edo pertsona juridikoek egindako eskaeretan, haien partaidetza-ehuneko gutxienez % 50ekoa bada elkartutako pertsona fisikoak bi direnean, edo % 40koa bada elkartutako pertsona fisikoak hiru edo gehiago direnean.

### ESKU-HARTZEAREN GASTUAK

Gastu publikoa guztira: 762.453 €

Finantzaketa nazional gehigarria: 440.702 €

LGENF: 138.353 €

Aldi bereko finantzaketa: 183.398 €

LGENFen aldi bereko finantzaketa: 43%

## 7132 NEKAZARITZAKO PRODUKTUEN SUSTAPENA

### ■ Eragiketa motaren deskribapena

Kalitatearen figurak oso tresna garrantzitsuak dira eskualde-nortasuna eta ondare gastronomikoa sustatzeko; izan ere, horrela produktuen jatorriari, kalitateari, ezaugarriei eta ekoizpen-prozesuari berari buruzko informazio argia eta bermeak ematen zaizkie kontsumitzaileei, eta ezaugarri horiek balioa ematen diete produktuei.

Esku-hartze honen helburua da kalitatezko produktuen sustapena eta informazioa gehiago sustatzea, kontsumitzaileek EBk aitortutako kalitate-erregimenen arabera egindako produktuen ezaugarri bereziak ezagutu ditzaten, produktu horien sustapen-ekintzetan lagunduz.

### ■ Onuradunak

Nekazaritzako elikagaien ekoizleen multzo edo elkarteak, irabazi-asmorik gabeko elkarteak, administrazioa edo nekazaritzako elikagaien kalitate-figurak kudeatzeko organo gisa eratuta dauden erakunde instrumentalak, elkarlanean aritzen direnak nekazaritzako produktuen eta elikagaien informazioa eta sustapena kalitate-erregimenetan emateko..

### ■ Diruz lagundu daitezkeen kostuak

Diruz lagundu ahal izango dira kalitate-erregimen hauekin lotutako sustapen-ekintzak:

- EBk aitortutako kalitate-erregimenak, EAEn ezarrita daudenak: JDB, AGB, ekoizpen ekologikoa.
- Espainiako Estatuak eta/edo EAEk aitortutako kalitate-erregimenak (edo programazio-aldian aitortzen direnak), EAEn ezarrita daudenak.

Diruz lagundu ahal izango dira honako sustapen-eta informazio-ekintza hauekin lotutako kostuak:

- Kalitate-ezaugarri bereizgarrien publizitatea egitea.
- Komunikazio-euskarriak egitea eta ekoiztea: liburuxkak, bideoak...
- Harreman publikoetarako eta kalitatearen bereizgarriak komunikatzeko ekintzak.

- Dastaketak.
- Gizartea (ikasleak, kontsumitzaileak, preskriptoreak...) produktuen kalitatea bereizten duten ezaugarrien inguruan sentsibilizatzeko ekintzak.
- Salmenten komunikazio- eta sustapen-ekintzak banaketa handiko establezimenduetan.
- Ezagutza eta salmentak sustatzea Euskal Autonomia Erkidegoko ohiko salmentapuntuetan.
- Produktu jakin bat kontsumitzea edo erostea gomendatzen duten pertsonekin edo erakundeekin (agindu-emaileak) komunikatzeko eta sustatzeko ekintzak.
- Kalitatezko euskal nekazaritzako elikagaien sustapena eta merkaturatzea bultzatzea Estatuko merkatuetan.
- Azoketan egoteko laguntza eta negozio-agendak antolatzea.
- Komunikazio- eta sustapen-ekintzak teknologia berriko euskarrietan.
- Bestelako sustapen-, publizitate- eta informazio-jarduerak.

Honako jarduera hauek ez dira diruz lagunduko:

- Funts eragileetatik diruz lagundutako FBEEK sustatutakoak.
- Mezu nagusi gisa produktuaren jatorria aipatzen dutenak, esku-hartze honen esparruan diruz lagun daitezkeen kalitate-erregimenen kasuetan izan ezik.
- BEZa ez da diruz laguntzeko modukoa izango, EAEn indarrean dagoen BEZaren legegdiaren arabera berreskuratu ezin denean izan ezik.

#### ■ Onartzeko baldintzak

Erakunde onuradunek emakumeen presentzia orekatua izan beharko dute, gutxienez, zuzendaritza-organoetan.

50 langile baino gehiago dituzten pertsona juridikoek berdintasun-plan bat izan beharko dute, eta 50 langile baino gutxiago dituztenek, berriz, ordainsari-erregistro bat.

Sustapen-, informazio- eta publizitate-materialetan, honako hauei balioa ematen zaiela susta-

tu beharko da: emakumeek jardueretan duten presentziari, emakumeen proiektuei edo titular-kidetasunean diharduten enpresen proiektuei, edo emakumeen berdintasunezko ordezkartza duten eta finantzatu diren elkarteei, eta bereziki emakumeen presentzia edo emakumeen eta gizonen berdintasuna sustatu duten proiektuei. Material horietan hizkuntzaren erabilera ez-sexista egingo da, baita pertsona juridiko onuradunen barneko eta kanpokoko dokumentazioan ere.

#### ■ Laguntzen zenbatekoak (aplikagarriak) eta ehunekoak

Sustapen eta informazio-jarduketa baterako laguntza-zenbatekoak planteatzen dira. Laguntza-aren intentsitatea diruz lagundu daitezkeen kostuen % 20 eta % 70 artekoa izan daiteke, eskaeren puntuazio-sistema proportzionalaren arabera. Sistema hori laguntza-deialdietan zehaztuko diren balorazio-irizpideen arabera aplikatuko da.

Sustapen- eta informazio-jarduera baterako diruz lagun daitezkeen gehieneko kostua 150.000 €-koa izango da erakunde eta urte bakoitzeko, eta jardueratzat hartuko da sustapen- eta/edo informazio-programa bat dakarten ekintzen multzoa.

Gastu hautagarriaren gutxieneko zenbatekoa 5.000 €-koa izango da erakunde eskatzaile eta urte bakoitzeko.

Kalitate hautagarriko programek ezin izango dute esku-hartze horretarako aurreikusitako gastu publikoaren % 25 baino gehiago jaso plan estrategikoaren aldi osorako.

#### ESKU-HARTZEAREN GASTUAK

Gastu publikoa guztira: 3.051.273 €

Finantzaketa nazional gehigarria: 1.763.652 €

LGENF: 553.677 €

Aldi bereko finantzaketa: 733.944 €

LGENFen aldi bereko finantzaketa: 43%

## 7191 COOPERACIÓN PARA LA AGRUPACIÓN DE PRODUCTORES

### ■ Eragiketa motaren deskribapena

Esku-hartzearen helburua da ekoizleak nekazaritzako elikagaien banaketa-katean gehiago integra daitezela lortzea eta, horrela, ekoizleen dimentsio ekonomikoa eta soziala handitzea integrazio-prozesuen bidez, betiere eskaintza biltzeko eta nekazaritzako produktuak merkatu-ratzeko helburuarekin.

Honako ekintza hauetan laguntzea da helburua:

- Nekazaritzako edo basogintzako ekoizle-elkartek sortzea.
- Elkartek bat egitea edo integratzea.
- Lehendik dauden ekoizle-elkarteen jardura edo prozesu berriak egitea, besteak beste, honako hauekin lotuta: produktu berrien garapenarekin, banaketa-logistikaren hobekuntzarekin, merkataritza-egituretan edo salmenta-puntuetan parte hartzearekin, merkatu-azterketa zehatz eta pertsonalizatuekin, merkatuan sartzeko plangintzarekin eta kromogramarekin, eta abarrekin.

### ■ Onuradunak

Nekazaritzako edo basogintzako ekoizleen elkartek.

### ■ Onartzeko baldintzak

Sortzeagatik edo bat egin edo integratzeagatik laguntza jasotzen duten elkartek ezin izango dute laguntza jaso jardura edo prozesu berriengatik.

Diruz lagundutako elkarte bateko kideek ez dezakete parte hartu beste lankidetzaren sustapen batean, baldin eta sustapen horrek xede bererako laguntza ekonomikoa jaso badu.

Elkarte berriak sortzeko laguntzen eta jardura edo prozesu berriak egiteko laguntzen kasuan, elkartek 10/2018 Dekretuaren arabera aitortuta egon beharko dute.

Laguntza-deialdian lehentasun-irizpideak ezarriko dira; sortu berri diren jarduketei emango zaie lehentasuna, lehendik dauden elkarteen jardura berrien aldean.

Lehentasuna emango zaie emakumeen presentzia % 40 baino handiagoa den elkarteei eta berdintasunarekin lotutako lankidetzaren ekintzei (elkarteetan berdintasun-planak egitea, adibidez).

### ■ Laguntzen zenbatekoak (aplikagarriak) eta ehunekoak

Elkartek sortu, batu edo integratzeko laguntzen kasuan, laguntza 5 urtez emango da eta beheranzkoa izango da; lehen urtean, erakundeak urtean merkaturatutako ekoizpenaren % 10 izango da, eta azken urtean, % 6 (urtean 100.000 euro gehienez).

Lehendik dauden elkarteen jardura edo prozesu berrietarako laguntzen kasuan, laguntzari 50.000 euroko kostua aplikatuko zaio ekintza eta urte bakoitzeko.

### ESKU-HARTZEAREN GASTUAK

Gastu publikoa guztira: 6.200.000 €

Finantzaketa nazional gehigarria: 3.600.000 €

LGENF: 1.118.000 €

Aldi bereko finantzaketa: 1.482.000 €

LGENFen aldi bereko finantzaketa: 43%

## 7161 EIP-AGRI TALDE ERAGILEAK SORTZEA

### ■ Eragiketa motaren deskribapena

Esku-hartze honen helburua da Nekazaritza Berrikuntzarako Europako Elkartearen (EIP-Agri) «talde eragile» batek proiektu berritzaileak prestatzen eta gauzatzen laguntzea, nekazaritzako elikagaien eta basogintzaren sektorean berrikuntza bizkortzeko eta lehen sektorea modernizatzeko beharrei erantzuteko. Horretarako, jakintza-trukea, berrikuntza eta nekazaritzaren eta landa-eremuen digitalizazioa bultzatuko dira, eta ikuspegi horiek bere jarduran har daitezten sustatuko da.

Talde eragileen helburua nekazaritzako elikagaien eta basogintzaren sektoreko produktibitatea eta jasangarritasuna sustatzea da. Horiek ekoizpenean jartzen dute fokua, hura baita lehen sektorearen eta landa-eremuen trantsizio berde eta digitalerako aldaketarako palanka.

Proba pilotu bat edo gehiago martxan jartzea barne hartzen duten proiektuak bakarrik finantzatuko dira.

### ■ Onuradunak

Laguntza hau jaso ahal izango dute AEI-Agri talde eragile bat osatzen duten pertsona fisikoek edo juridikoek, baita administrazio publikoek ere, talde eragilearen xedea nekazaritzako elikagaien eta basogintzaren sektorea modernizatzeko proiektu bat edo gehiago prestatzea eta/edo gauzatzea denean.

Baita erakunde juridiko gisa eraturako talde eragileek ere.

### ■ Onartzeko baldintzak

Ezagutza osagarriak dituzten AEI-Agriko Talde Eragileetako kideek elkarlanean lan egingo dute aurreikusitako ekintzak lortzeko. Talde horien osaera ezberdina da gaiaren arabera eta proiektu bakoitzaren berariazko helburuen arabera. Haien lanak berrikuntza-proiektuetan laguntza ematea du ardatz, ideia berritzaileak sektorearentzako irtenbide ukigarri bihurtuz eta elkarlana sustatuz planifikatutako ekintzak ezartzeko.

Talde eragileak elikaduraren balio-kateko eta/edo zuraren balio-kateko adar bereizgarrietako eragile adierazgarri batek osatuko ditu gutxienez.

Nekazaritzako elikagaien balio-kateko adar bereizgarriak dira jarduera nagusia elikagaiena duten adar guztiak, horiek ekoizpenekoak edota eraldatzaileak, banatzaileak, merkaturatzaileak eta janari- eta edari-zerbitzuetakoak izan.

Talde eragileko bazkide diren erakundeen erdiek, gutxienez, proiektu pilotuaren jarduera-eremuko erakundeak izan beharko dute.

Laguntza-deialdietan, horietako bakoitzean aplikatuko diren hautaketa-irizpideak eta dirulaguntza jasotzeko baldintzak zehaztuko dira. Irizpide horiek lan-pakete osoei (proiektuaren koordinazioari, adibidez) eta/edo gastu-kategoriari (barneko langileen kostuei, adibidez) eragin diezaiekete.

Talde eragileei ez zaie entitate juridikorik eskatuko.

Talde eragilea osatzen duten erakundeek lankidetzahitzarmen bat sinatu beharko dute eta, haren bidez, proiektuaren zati bat betetzeko konpromisoa hartuko dute.

Proiektuek 12 hilabeteko iraupena izango dute gutxienez, eta 36 hilabetekoa gehienez, baina luzapenak eskatu ahal izango dira.

### ■ Laguntzen zenbatekoak (aplikagarriak) eta ehunekoak

Laguntzak gastu hautagarrien % 100 estaliko du gehienez, eta laguntzaren intentsitatea % 40tik % 100era bitartekoa izango da.

Proiektuetarako diruz lagun daitekeen gehienezko zenbatekoa laguntza-deialdietan ezarriko da, baina ez da inola ere 200.000 eurotik gorakoa izango proiektu bakoitzeko.

Prestakuntza-faseari dagozkion gastuak finantzatu ahal izango dira, baina proiektuaren kostu osoaren % 10 gehienez ere, proiektua onartzen bada.

Zeharkako kostuetarako, tasa finkoko % 15eko finantzaketa aplikatuko da.

#### ESKU-HARTZEAREN GASTUAK

Gastu publikoa guztira: 5.800.000 €

Finantzaketa nazional gehigarria: 4.300.000 €

LGENF: 1.200.000 €

Aldi bereko finantzaketa: 300.000 €

LGENFen aldi bereko finantzaketa: % 80

## 7162 OTRAS FORMAS DE COOPERACIÓN

### ■ Eragiketa motaren deskribapena

Esku-hartze honen helburua lankidetzak-ekimen berritzaileak bultzatzea da, nekazaritzako produktibitatearen eta jasangarritasunaren arloan (EIP-Agri) Berrikuntzarako Europako Elkartearen baitan egongo ez direnak. Laguntza honen bidez finantzatzen diren proiektuek testuinguruko baldintzak aldatzeko asmoa izan behar dute, batik bat lehen sektorearen eta landa-eremuen modernizazioa eta NPEren helburu espezifikoak guttiz lortu ahal izatea mugatzen ari direnak.

Hala ere, lankidetzatik lortutako emaitzak zuzeneko nahiz zeharkako onura izan beharko du basogintzako eta/edo nekazaritzako elikagaien (ekoizpen-sektorea) balio-katearen lehen mailan eta/edo landa-ingurunean.

Proba pilotu bat edo gehiago martxan jartzea barne hartzen duten proiektuak bakarrik finantzatuko dira.

Esku-hartze horretan sartuko lirateke basogintzarekin edo landa-eremuarekin lotutako lankidetza-proiektuak eta, kasu horretan, Estatuko laguntzei buruzko arauak aplikatzen dira.

#### ■ Onuradunak

Laguntza hori jaso ahal izango dute pertsona fisiko edo juridikoek, baita Administrazio Publikoek ere, baldin eta nekazaritzako elikagaien sektorean, basogintzan eta horiek balio-katearekin dituzten elkarreraginetan, bai eta ingurumenari eta landa-inguruneari buruzko alderdian ere, proiektu berritzaileak gauzatzeko osatu diren Lankidetza Talde (LT) bateko kide badira, Hala-ber, erakunde juridiko gisa eraturako Lankidetza Taldeak onuradunak izan daitezke.

#### ■ Onartzeko baldintzak

Laguntza-deialdian, lan-pakete osoei (proiektuaren koordinazioari, adibidez) eta/edo gastu-kategoriei (barneko langileen kostuei, adibidez) eragin diezaieketen hautaketa-irizpideak eta dirulaguntza jasotzeko baldintzak zehaztuko dira.

Lankidetza Taldearen (LT) egiturak kideen egokitasuna eta osagarritasuna bermatu beharko ditu, proposaturako helburuak lortzeko. Era berean, bere funtzionamenduari buruzko deskribapen zehatza izango du, bazkideen arteko lankidetza eraginkorra ziurtatuko duena planifikaturako ekintzak gauzatzeko.

Talde eragileei ez zaie entitate juridikorik eskatuko.

Lankidetza Taldeko (KT) erakundeek akordio bat sinatuko dute, honako konpromiso hauek hartzeko: proiektuaren beren zatia gauzatea, finantza-baliabide osagarriak izatea, proiektua prestatzen/gauzatzen parte hartzea eta proiektua behar bezala garatzeko behar diren datuak ematea elkartearen ordezkariari edo ahaldunari.

Proiektuek 1etik 7 urtera bitarteko iraupena izango dute, berariazko ingurumen- eta klima-helburuak lortzeko justifikaturako kasuetan izan ezik.

#### ■ Laguntzen zenbatekoak (aplikagarriak) eta ehunekoak

Dirulaguntza proiektuaren kostu hautagarrien % 40 eta % 80 artekoa izango da.

Proiektuetarako diruz lagun daitekeen gehieneko zenbatekoa laguntza-deialdian ezarriko da, baina ez da inola ere 200.000 eurotik gorakoa izango proiektu bakoitzeko.

Prestakuntza-faseari dagozkion gastuak finantzatu ahal izango dira, baina proiektuaren kostu osoaren % 10 gehienez ere, proiektua onartzen bada.

Esku-hartzearen zati komuneko zeharkako kostuetarako, tasa finkoko % 15eko finantzaketa aplikatuko da.



## ESKU-HARTZEAREN GASTUAK

Gastu publikoa guztira: 3.150.000 €

Finantzaketa nazional gehigarria: 2.318.000 €

LGENF: 357.760 €

Aldi bereko finantzaketa: 474.240 €

LGENFen aldi bereko finantzaketa: 43%

## 7119 LEADER

### ■ Eragiketa motaren deskribapena

LEADER esku-hartzea «Tokiko Garapen Parte-hartzailearen Estrategia (TGPE)» batzuetan oinarritzen da; estrategia horiek tokiko ekintza-taldeek gauzatuko dituzte, eta alde zuzenetik onartu behar dira hautaketa-prozesu batean.

Tokiko Garapen Parte-hartzailearen Estrategiek (aurrerantzean TGPE) NPEren helburu espezifiko guztiak estal ditzakete eta, Euskadiren kasuan, landa-eremuetan jarduera ekonomikoa sustatzea eta enplegua sortzea bideratuta egongo dira nagusiki. Diruz lagundu daitezkeen eragiketek landa-lurralde osoa hartu ahal izango dute, Landa Garapeneko Lege berritik eratorritako landa-eremuen maparen arabera.

### ■ Onuradunak

Eremuen arabera, honako hauek izango dira:

- LANKIDETZA
  - Tokiko ekintza-taldeak. Lurralde-eragile publikoak eta pribatuak.
- TGPE GAUZATZEA
  - Tokiko ekintza-taldeak.
  - Lurralde-eragile publikoak eta pribatuak, estrategiaren bidez emandako laguntzen azken onuradun gisa.
- ESTRATEGIAREN ETA ANIMAZIOAREN JARRAIPENAREN KUDEAKETA ETA EBALUAZIOA
  - Tokiko ekintza-taldeak.

### ■ Diruz lagundu daitezkeen kostuak

Esku-hartze honek nekazaritzakoak ez diren jarduera ekonomikoen garapena bultzatuko du.

TGPE estrategien bidez gauzatutako jarduketak landa-eremuetan jarduera ekonomikoa sustatzearekin eta enplegua sortzearekin lotuta egongo dira batez ere.

Tokiko ekintza-taldeen funtzionamendua eta lan-eremua arautzeko, honako jarduketa hauek ezarriko dira:

- Tokiko garapen-estrategiaren esparruan hautatutako eragiketak gauzatzeko laguntza, lankidetzajarduerak eta horien prestaketa barne.
  - Lankidetzajarduerak.  
Lankidetzaproiektuak aukeratzeaz tokiko ekintza-taldeak arduratuko dira, betiere aurkeztu eta onartu den estrategia kontuan hartuta.
  - Gainerako eragiketak gauzatzea.  
Tokiko ekintza-taldeek zehaztuko dituzte diruz lagundu daitezkeen jarduketak.
- Estrategiaren eta animazioaren kudeaketarako, jarraipenerako eta ebaluaziorako laguntza.
  - TGPE estrategien esparruan hautatutako eragiketarako laguntzak dirulaguntza gisa emango dira.

### ■ Onartzeko baldintzak

Estrategien hautaketa/Tokiko ekintza-taldeak: Hautaketa-fasera aurkeztutako TGPEk landa-eremuetan jarduera ekonomikoa sustatzea eta enplegua sortzea izan behar dute helburu.

Eragiketen hautaketa TGPE estrategien esparruan: onartzeko baldintzak aukeratutako tokiko ekintza-taldeek aurrez aurkeztutako eta onartutako estrategiak kontuan hartuta ezarriko dira.

### ■ Laguntzen zenbatekoak (aplikagarriak) eta ehunekoak

Tokiko ekintza-taldearen lankidetzagastuetarako, laguntza % 100ekoa izango da gehienez.

TGPE estrategien baitan diruz lagun daitezkeen eragiketen kasuan, tokiko ekintza-taldeak zenbatekoak nola kalkulatu diren justifikatu beharko du bere strategiaren barruan, esku-hartze eta ordainketa motaren arabera.

TGPE estrategien esparruan hautatutako eragiketak kudeatzeko, jarraipena egiteko, estrategia ebaluatzeko eta animatzeko laguntza. Laguntzen zenbatekoa tokiko ekintza-taldeari bera-

ri egotz dakizkiokeen kostu hautagarrien % 100 izango da.

#### ESKU-HARTZEAREN GASTUAK

Gastu publikoa guztira: 31.407.266 €

Finantzaketa nazional gehigarria: 24.282.266 €

LGENF: 5.700.000 €

Aldi bereko finantzaketa: 1.425.000 €

LGENFen aldi bereko finantzaketa: % 80

## 7.6. EZAGUTZAK ETA INFORMAZIOA TRUKATZEA

### 7201 PRESTAKUNTZA

#### ■ Eragiketa motaren deskribapena

Ezagutzen eta informazioaren elkartrukea ere nekazaritzako berrikuntza- eta ezagutza-sistemen (AKIS) barruan kokatzen da eta, hura indartzeaz gain, nekazaritza-sektorea eta NPE bera gehiago modernizatzen laguntzen du.

Truke hori esku-hartze horizontal garrantzitsua da landa-garapenerako, eta modernizazioaren, berrikuntzaren eta ezagutzaren ikuspegi integratua lortzen laguntzen du.

Esku-hartze horretan, honako jarduera hauek egingo dira:

- Lanbide-heziketarako eta gaitasunak eskuratzeko laguntzak, erakustaldi- eta informazio-jarduerak barne.
- Nekazaritza- eta baso-ustiategien eta landa-enpresen kudeaketari buruzko iraupen laburreko trukeak egiteko laguntzak, baita nekazaritza- eta baso-ustiategiak eta landa-enpresak eta nekazaritza-produktuak eraldatzen dituzten enpresak bisitatzeko ere.

#### ■ Onuradunak

Zerbitzuak administrazio publikoak emango ditu, bitarteko propioaren bidez (HAZI Fundazioa). HAZI fundazio publikoa Euskal Autonomia Erkidegoko administrazio orokorraren eta instituzionalaren bitarteko instrumental propioa eta zerbitzu teknikoak da.

#### ■ Onartzeko baldintzak

HAZI Fundazioak, prestakuntza-zerbitzua ematen duen erakundea izanik:

- Prestakuntza-plan bat aurkeztuko dio sei hilan behin agintari eskudunari, lanbide-heziketako ekintzei buruzkoa.
- Laguntza-deialdiak egingo ditu urtero, diruz lagundu daitezkeen ekintzak hautatzeko, egonaldi praktikoetarako eta/edo egonaldi laburretarako ekintzei dagokienez.

Irakasleen akreditazioari buruzko betekizuna laguntza ordaindu aurretik egiaztatuko da.

Ikastaro trinkoak diren prestakuntza-ekintzetan nahitaezkoa izango da berdintasunari buruzko moduluak edo edukiak sartzea.

Prestakuntza-zerbitzua emateko arduraren duen erakunde onuradunak (HAZI Fundazioa) berdintasun-plan bat izan beharko du.

Emakumeei lehentasuna emango zaie esku-hartze honetan jasotako prestakuntza-ekintzetara sarbidea izateko orduan.

#### ■ Laguntzen zenbatekoak (aplikagarriak) eta ehunekoak

Lanbide-heziketako ekintzen kasuan, gehieneko laguntza hauek aplikatuko dira:

- 12 € parte-hartzaile bakoitzeko eta prestakuntza-ordu bakoitzeko, oinarriko mailako ekintzetan.
- 15 € parte-hartzaile eta prestakuntza-ordu bakoitzeko, maila aurreratuko ekintzetan.

Prestakuntza-ekintza jakin batzuen berezitasunaren arabera (espezialitatea eta ezaugarri teknikoak), goi-mailako modulu ekonomikoaren % 50eko gehikuntza aplikatuko da, eta horiek ekintza berezi gisa sailkatuko dira.

Kostu hautagarrien % 100 finantzatuko da.

#### ESKU-HARTZEAREN GASTUAK

Gastu publikoa guztira: 2.268.095 €

Finantzaketa nazional gehigarria: 1.309.995 €

LGENF: 411.983 €

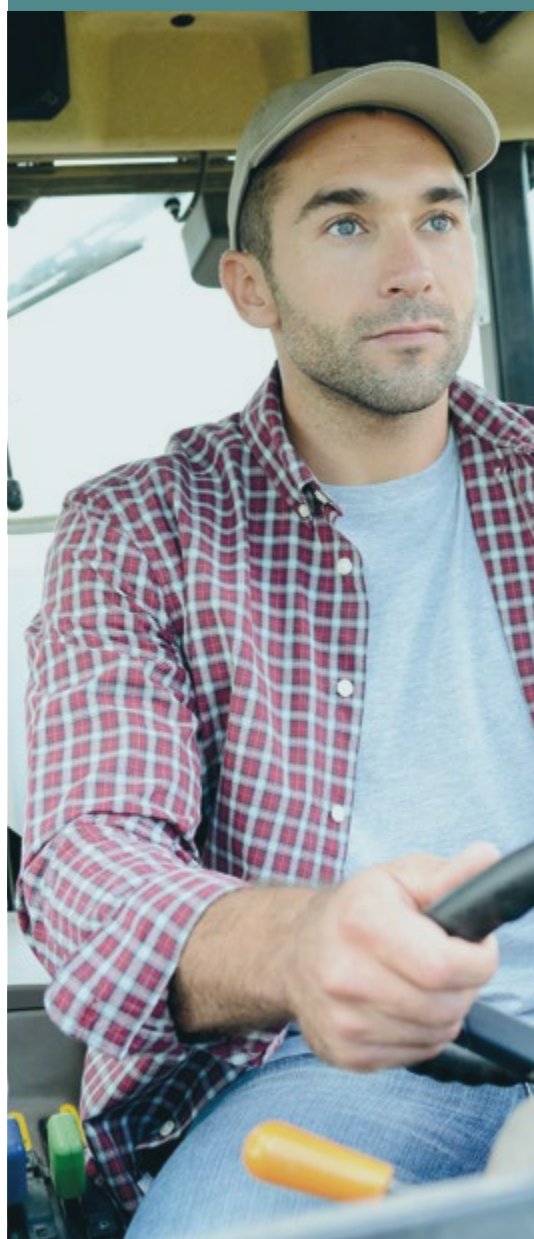
Aldi bereko finantzaketa: 546.117 €

LGENFen aldi bereko finantzaketa: 43%





## 8 PLANAREN JARRAIPENA



Aplikazio-eredu berrian, NPE ez da izango laguntzen onuradunek bete beharreko baldintzak deskribatzen dituen politika bat bakarrik, emaitza zehatzak lortzera bideratutako politika bat baizik. Emaitza horiek NPEren helburu espezifikoekin lotuta egongo dira, eta gastuen dirulaguntza ere emaitza horien araberakoa izango da.

Horrenbestez, NPEren ebaluazio-, jarraipen- eta ikuskapen-prozeduren helburua ez da izango onuradunek arauak betetzen dituzten ala ez egiaztatzea, estatu kideek helburuak lortzea eta gobernantza-sistemak zuzentzea baizik.

Esparru horretan, 2023-2027 programazio-aldian zehar neurriak nola betetzen diren aztertuko da, jarraipen-sistema baten bidez. Era berean, sortutako inpaktua aztertuko da, hura ebaluatuta, NPEren neurriak aplikatuta lortutako aurrerapenak baloratu ahal izateko. Horretarako:

Errendimenduaren urteko txostena egingo da. Txosten horretan, finantza-datuei, betearazpenei eta emaitzei buruzko informazio kuantitatiboa eta kualitatiboa jasoko da (adibidez, nekazari gazteak finkatzeari dagokionez, ustiategiak abian jartzeko laguntza jaso duten onuradunen kopurua Planean ezarritakoa baino handiagoa, berdina edo txikiagoa den adieraziko da).

Informazio hori beharrezkoa da desberdinak diren baina elkarren artean lotuta dauden bi zeregin hauek: errendimenduaren urteko likidazioa (Europako Batzordeak gobernantza-sistemak berrikusi eta ebaluatuko ditu, eta betearazpena eta gastuak bat datozen egiaztatuko du) eta errendimenduaren bi urtez behingo berrikuspena (Europako Batzordeak betearazpenaren eta ezarritako helburuetarako bilakaeraren jarraipena egingo du).

Errendimenduaren urteko txostena eskuragarri egongo da, oro har, publiko guztiarentzat.

Ebaluazio-plan bat egingo da. Plan horrek plan estrategikoaren eraginkortasuna, efizientzia, egokitasuna, koherentzia, Batasunaren balio erantsia eta ondorioak aztertuko ditu NPEren helburuak lortzeko orduan egiten duen ekarpenari dagokionez. Horretarako, eragin-adierazleak erabiliko ditu, besteak beste, ondorioak neurtzeko (nekazari gazteak finkatzeari dagokionez, adibidez, nekazaritza-ustiategietako buru diren pertsona berrien eta ustiategietako buru diren gazte berrien kopuruaren bilakaera ebaluatuko da).

Txostenek emandako emaitzak abiapuntutzat hartuta, plan estrategikoaren aldaketak proposatu edo eskatu ahal izango dira, esku-hartzeek aurreikusitako eragina sortzen dutela ziurtatzeko.







**araba álava**  
foru aldundia diputación foral

**Bizkaia**  
foru aldundia  
diputación foral

**Gipuzkoako  
Foru Aldundia**  
Diputación Foral  
de Gipuzkoa

**EUSKO JAURLARITZA**  
**GOBIERNO VASCO**

EKONOMIAREN GARAPEN,  
JASANGARRITASUN  
ETA INGURUMEN SAILA  
DEPARTAMENTO DE DESARROLLO  
ECONÓMICO, SOSTENIBILIDAD  
Y MEDIO AMBIENTE



**UNIÓN EUROPEA**  
Fondo Europeo Agrícola de Desarrollo Rural