

**EUSKADIKO MUSEOAK ETA BILDUMA  
MUSEOGRAFIKOAK**

**ESTATISTIKA TXOSTENA 2004**

**ELISKO JAURLARITZA**

Kultura saila



**GOBIERNO VASCO**

Departamento de Cultura

Egilea: AIC, Gestión de Capital Intelectual, S.A.

Koordinazioa: Museoen Zentroa

© Euskal Autonomia Erkidegoko Administrazioa  
Kultura Saila

Lege-gordailua: VI-190/06

<b>AURKIBIDEA</b>	<b>Or.</b>
<b>SARRERA</b> _____	<b>6</b>
<b>OHAR METODOLOGIKOA</b> _____	<b>7</b>
<b>1.- EGUNGO MUSEOEN ESKAINTZAREN TESTUINGURUA</b> _____	<b>9</b>
1.1.- Museo eta bildumen tipologia _____	<b>9</b>
1.2.- Titulartasuna _____	<b>10</b>
1.3.- Kudeaketa-modalitatea _____	<b>11</b>
<b>2.- ERAKUNDEEN EZAUGARRI NAGUSIAK</b> _____	<b>13</b>
2.1.- Antzinatasuna _____	<b>13</b>
2.2.- Patronatuak eta Museoaren Lagunen Elkartek _____	<b>14</b>
<b>3.- AZPIEGITURA, ZERBITZUAK ETA EKIPAMENDUA</b> _____	<b>16</b>
3.1.- Eraikinaren ezaugarriak _____	<b>16</b>
3.2.- Zerbitzuak eta ekipamendua _____	<b>18</b>
3.3.- Teknologia berriak _____	<b>19</b>
<b>4.- SARRERA</b> _____	<b>23</b>
4.1.- Jendaurreko irekiera-modalitatea _____	<b>23</b>
4.2.- Sarrera-mota _____	<b>24</b>
4.3.- Doako sarrera edo tarifaduna _____	<b>25</b>
<b>5.- BISITARIAK</b> _____	<b>27</b>
<b>6.- ERAKUSKETAK ETA BESTE HAINBAT JARDUERA</b> _____	<b>31</b>
6.1.- Erakusketak eta beste hainbat jarduera _____	<b>31</b>
6.2.- Argitalpenak _____	<b>33</b>
<b>7.- GIZA BALIABIDEAK</b> _____	<b>34</b>
7.1.- Lan-harremana _____	<b>34</b>
7.2.- Lanbide-kategoria _____	<b>35</b>
7.3.- Bekadunak edo praktiketako ikasleak _____	<b>39</b>
<b>8.- KONTRATATUTAKO ZERBITZUAK</b> _____	<b>40</b>

1. ERANSKINA: 2004 estatistikan barne hartutako museo eta bildumen zerrenda
2. ERANSKINA: Ikerketan erabilitako galdeketa

## AURKIBIDEA: Grafikoak

Or.

1. grafikoa.- 2004 inkestan lortutako erantzun-maila (%)	7
2. grafikoa.- 2004 inkestan lortutako erantzun-maila tipologiaren arabera (%)	7
3. grafikoa.- Museoak eta bildumak tipologiaren arabera	9
4. grafikoa.- Museo eta bildumen titulartasuna	10
5. grafikoa.- Museo eta bildumen erakunde kudeatzaileak	11
6. grafikoa.- Museo eta bildumen antzintasuna (urteak)	13
7. grafikoa.- Patronatua eta Lagunen Elkartea duten museoak eta bildumak	14
8. grafikoa.- Patronatua eta Lagunen Elkartea duten museoak eta bildumak tipologiaren arabera	15
9. grafikoa.- Museo eta bildumetan egindako azken zaharberitzearen urtea	16
10. grafikoa.- Museoak eta bildumak eraikin-motaren arabera	17
11. grafikoa.- Museoak eta bildumak ordenagailua erabiltzeko aukeraren arabera	19
12. grafikoa.- Ordenagailuaren zertarakoak	20
13. grafikoa.- Museoak eta bildumak: web-orria dutenak/ez dutenak	20
14. grafikoa.- Web-orriaren helburuak museo eta bildumetan	21
15. grafikoa.- Museoak eta bildumak jendurreko irekiera-modalitatearen arabera	23
16. grafikoa.- Museoak eta bildumak irekitzen duten egunen arabera	24
17. grafikoa.- Museoak eta bildumak: aurretik eskaera egin behar da/ez da egin behar	24
18. grafikoa.- Museo eta bildumen sarrera-mota	25
19. grafikoa.- Museo eta bildumen tarifa-mota tipologiaren arabera	25

20. grafikoa.- Sarrera ordaindu behar den museo eta bildumen tarifa-mota_____	26
21. grafikoa.- Museoek eta bildumek eskainitako prezio murriztuko sarrerak eta doakoak_____	26
22. grafikoa.- Museo eta bildumen bisitari-kopuruaren kalkulua lurralde historikoaren arabera _____	27
23. grafikoa.- Museo eta bildumen bisitarien portzentajearen kalkulua tipologiaren arabera _____	27
24. grafikoa.- Bisitari-kopuruaren kalkulua tipologiaren eta lurralde historikoaren arabera _____	29
25. grafikoa.- Irekita dauden museo eta bildumen batez besteko bisitari-kopuruaren kalkulua tipologiaren arabera _____	30
26. grafikoa.- Museo eta bildumen batez besteko bisitari-kopuruaren kalkulua lurralde historikoaren arabera _____	30
27. grafikoa.- Museo eta bildumen aldi baterako erakusketak tipologiaren arabera _____	31
28. grafikoa.- Museoek eta bildumek garatutako beste hainbat jarduera _____	32
29. grafikoa.- Museoek eta bildumek 2004an egindako argitalpenak _____	33
30. grafikoa.- Museo eta bildumetan 2004an eskuragarri jarritako argitalpenak_____	33
31. grafikoa.- Museo eta bildumetara atxikitako langileak lan-harremanaren arabera _____	34
32. grafikoa.- Museo eta bildumetara atxikitako langileak lanbide-kategoriaren arabera _____	36
33. grafikoa.- Museo eta bildumetako langileen banaketa generoaren arabera_____	37
34. grafikoa.- Museo eta bildumetara atxikitako langileak generoaren eta lanbide-kategoriaren arabera _____	38
35. grafikoa.- Museo eta bildumetara atxikitako langileak lanaldi-motaren eta lanbide-kategoriaren arabera _____	38
36. grafikoa.- Museotan eta bildumetan kontratatutako bekadunak edo praktiketako ikasleak _____	39
37. grafikoa.- Museoek eta bildumek kontratatutako zerbitzuen tipologia_____	40

## AURKIBIDEA: Taulak

Or.

1. taula.- Museoak eta bildumak tipologiaren eta lurralde historikoaren arabera _____	10
2. taula.- Titulartasun pribatuko museo eta bildumen figura juridikoa _____	11
3. taula.- Museo eta bildumen erakunde kudeatzaile pribatuak _____	12
4. taula.- Museo eta bildumen antzintasuna (urteak) lurralde historikoaren arabera _____	14
5. taula.- Patronatua/Lagunen Elkarteak duten museoak eta bildumak lurralde historikoaren arabera _____	15
6. taula.- Museo eta bildumen azalera erabilgarria tipologiaren arabera _____	17
7. taula.- Museoak eta bildumak eskaintzen dituzten zerbitzu eta ekipamenduen arabera _____	18
8. taula.- Ordenagailua duten eta ez duten museoak eta bildumak tipologiaren arabera _____	19
9. taula.- Web-orria duten museoak eta bildumak tipologiaren arabera _____	21
10. taula.- Irekita dauden museo eta bildumen bisitari-kopuruaren kalkulua tipologiaren arabera _____	28
11. taula.- Museoek eta bildumek egindako hezkuntza-jardueren tipologia _____	32
12. taula.- Museo eta bildumetako langileak lan-harremanaren eta tipologiaren arabera _____	35
13. taula.- Museo eta bildumetara atxikitako langileak lanbide-kategoriaren eta tipologiaren arabera _____	36
14. taula.- Museo eta bildumetara atxikitako langileak lanbide-kategoriaren eta lan-harremanaren arabera _____	37

## **AURKEZPENA**

Eusko Jaurlaritzako Kultura Sailaren Kultura Ondarearen Zuzendaritzako Museoen Zentroak 2004ko Euskadiko Museo eta Bildumei buruzko estatistika-txosten hau aurkeztu du.

Orain aurkezten den agiri honen helburu nagusia museoen sektorearekin erlazionatutako alderdi nagusien ikuspegi orokorra ematea da. Zehazkiago, azpiegitura, zerbitzu eta ekipamendu, sarrera, bisitari-kopuru eta giza baliabideekin zerikusia duten gaiei buruz hitz egiten zaigu agirian. Halaber, informazioaren eta komunikazioaren teknologiei ematen zaien erabilerari buruzko azterketa egin da, informazioaren gizarteak museoen sektorean duen eragina ezagutzeko.

Agiri hau, beraz, bitarteko egokia da sektoreak gaur egun bizi duen egoera bere osotasunean ikusteko; gainera, egungo beharrak ezagutzeko eta, batez ere, museoek eta bildumek euskal kultur eskaintzan eta, eskuarki gizartean, betetzen duten rola aztertzeke balio digu. Eta museoen eta bildumen eskaintza lurraldeen arabera aztertu eta lortutako emaitzak barne hartu dira.

Guztira hiru lurralde historikoetatik aukeratutako 43 museoak eta bildumek parte hartu dute ikerketan. Nire eskerrik beroenak eman nahi nizkieke ikerketa honetan parte hartu duten pertsona guztiei, egindako ekarpen handiagatik. Bide batez, museoen sektorean lan egiten duzuen pertsona guztiak etorkizunean landuko diren txostenetan parte hartzera gonbidatu nahi zaituztet, hartara, gero eta informazio zehatzagoa jaso eta Euskadiko museoen sektorearen ikuspegi osoago bat eskaini ahal izateko.

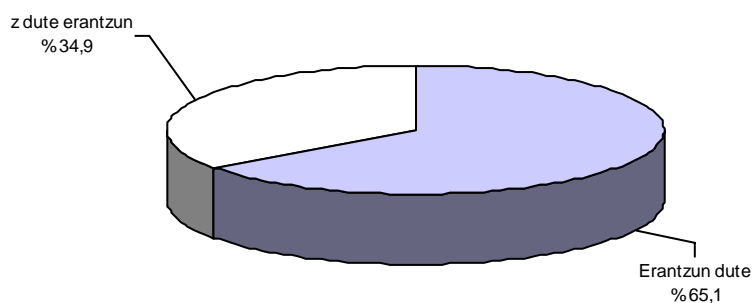
**Arantza Arzamendi Sesé**  
**Kultura Ondarearen Zuzendaria**

## OHAR METODOLOGIKOA

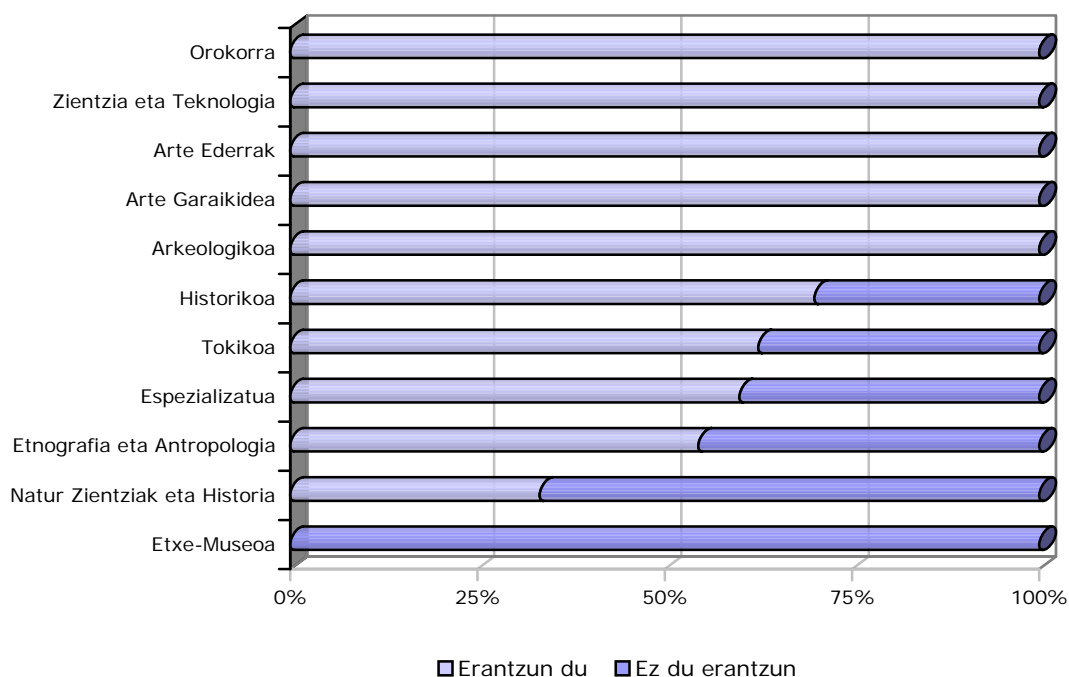
Txosten honetan 2004. urtean EAEko museoek eta museo-bildumek lortutako datuetatik abiatuta egin den azterketa estatistikoa barne hartu da. Hala ere, lortutako emaitzak adierazi aurretik, hainbat alderdi zehaztea eta kontuan hartzea komeni da:

- Txosten honetan EAEn dauden 67 museo eta bildumetatik 43k emandako datuak adierazi dira. Guztizko kopuruak kontuan hartuta, erantzun-maila % 65,1ekoa izan da.

### 1. grafikoa.- 2004 inkestan lortutako erantzun-maila (%)



### 2. grafikoa.- 2004 inkestan lortutako erantzun-maila tipologiaren arabera (%)





- Kapituluaren egitura bat dator, neurri handi batean, ikerketan erabilitako galdeketaren atalekin. Besteak beste, honako alderdi hauek aztertu dira: erakundearen ezaugarri orokorrak, azpiegitura, zerbitzuak eta ekipamendua, sarrera, erakundearen jardura, langileak eta, amaitzeko, kontratatutako zerbitzuak.
- Aztertu diren aldagaiei dagokienez, informazioa lortzeko ez da oinarri bera erabili, hortaz, grafiko edo taula bakoitzean berau osatzeko erabilitako oinarria zehaztu da, hau da, galdetutako aldagaiaren erantzuna eman duen erakunde-kopurua adierazi da.
- Museo-eskaintza kokatzen den testuinguru orokorra hobeto ezagutzeko, lehenengo atalean Kultura Ondarearen Zuzendaritzak emandako informazioa adieraztea erabaki da. Oraingo honetan 66 museo eta bildumaren tipologia, titulartasun eta kudeaketa-modalitateari buruzko datuak eskaini dira.
- Txosten honen eranskinean irakur daitezke estatistika honetan parte hartu duten museo eta bildumen zerrenda (1. eranskina) alde batetik eta, bestetik, inkestako galderak (2. eranskina).

## 1.- EGUNGO MUSEO ESKAINTZAREN TESTUINGURUA

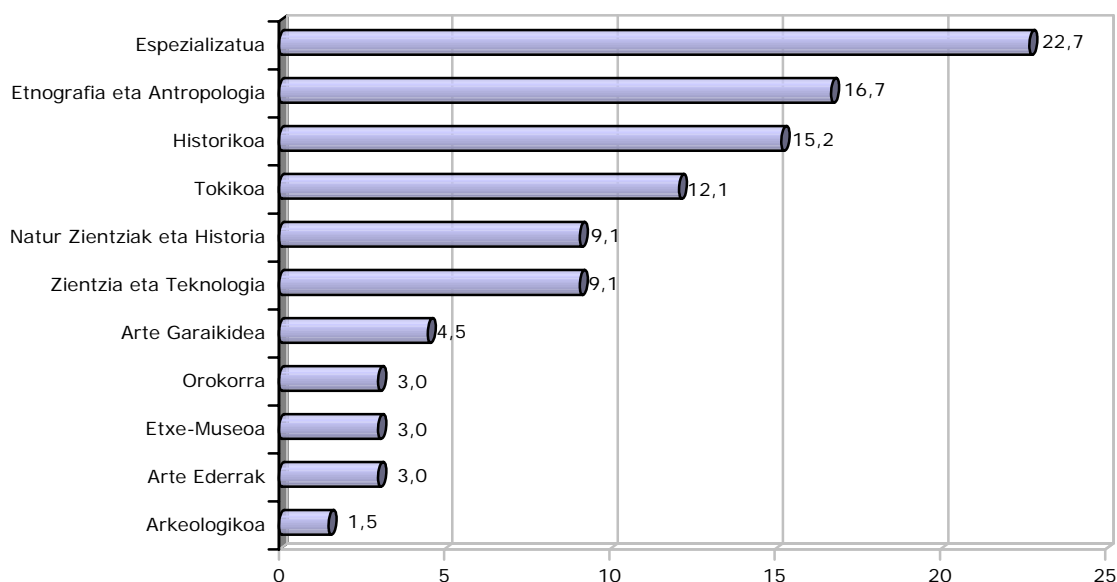
Lehenengo kapitulu honetan museo eta bildumen tipologia, titulartasun eta kudeaketa-modalitatearen gaineko ikuspegi orokor bat islatu nahi izan da. Kapitulu osatzeko Kultura Ondarearen Zuzendaritzak emandako informazioa hartu da oinarrian<sup>1</sup>.

### 1.1.- Museo eta Bildumen tipologia

Euskal Autonomia Elkartearen nabarmenki nagusitzen dira kultur ondarearen alor jakin batzuetan espezializatutako museoak (% 22,7), etnografia eta antropologiarekin erlazionaturako museo-espazioak (% 16,7) eta museo historikoak (% 15,2).

### 3. grafikoa.-

Museoak eta bildumak tipologiaren arabera



Bestalde, tokiko museoaren agerpen handia azpimarratu behar da –ondasun historikoen museoak, hala nola aztarnategi arkeologikoak, monumentuak, eta abar-. Aurkikuntza egin den lekuan bertan kokaturako museoak dira eta museo guztien % 12,1 dira.

Gutxiago dira EAEn gai orokorreko buruzko museoak (% 3) –kategoria bat baino gehiagokoak daude-, Etxe-Museoak (% 3), Arte Ederren museoak (% 3) eta museo arkeologikoak (% 1,5).

Lurraldeko, Gipuzkoan kokatzen dira museo-espazio gehien: bertan daude EAEko museo-espazioen % 42,4, eta gainerakoak Bizkaian eta Araban daude.

<sup>1</sup> Oinarria: 66 (EAEn errolatutako museoak)

### 1. taula.-

Museoak eta bildumak tipologiaren eta lurralde historikoaren arabera

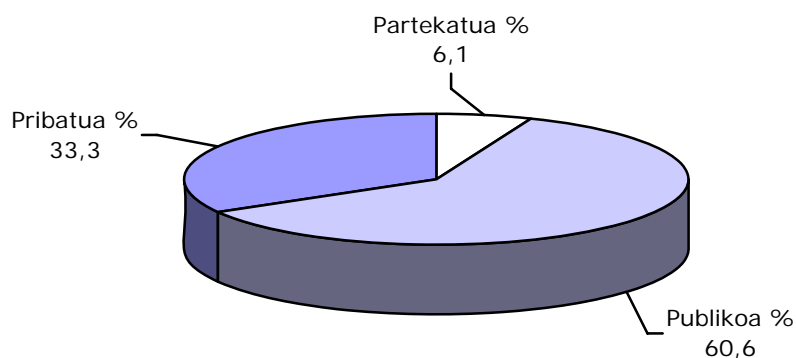
Tipologia	Araba	Gipuzkoa	Bizkaia	Guztira
Espezializatua	% 31,6	% 14,3	% 26,3	% <b>22,7</b>
Etnografia eta Antropologia	% 26,3	% 10,7	% 15,8	% <b>16,7</b>
Historikoa	% 10,5	% 7,1	% 31,6	% <b>15,2</b>
Tokikoa	% 10,5	% 17,9	% 5,3	% <b>12,1</b>
Zientzia eta Teknologia	--	% 17,9	% 5,3	% <b>9,1</b>
Natur Zientziak eta Historia	% 5,3	% 17,9	--	% <b>9,1</b>
Arte Garaikidea	% 5,3	% 3,6	% 5,3	% <b>4,5</b>
Arte Ederrak	% 5,3	--	% 5,3	% <b>3,0</b>
Etxe-Museoa	--	% 7,1	--	% <b>3,0</b>
Orokorra	--	% 3,6	% 5,3	% <b>3,0</b>
Arkeologikoa	% 5,3	--	--	% <b>1,5</b>
<b>GUZTIRA</b>	% <b>28,8</b>	% <b>42,4</b>	% <b>28,8</b>	% <b>100,0</b>

### 1.2.- Titulartasuna

Titulartasun publikokoak dira euskal museoen artetik asko: 10 museoren artetik 6 hain zuzen. Erakunde pribatuen titulartasuneko museoak, bestalde, guztizkoaren % 33,3 dira. Titulartasun pribatuko erakunde asko fundazioak dira (% 36,4), nahiz eta gehienak zuzenbide pribatuko eta kapital publikoko erakundeak diren.

### 4. grafikoa.-

Museo eta bildumen titulartasuna



## 2. taula.-

Titulartasun pribatuko museo eta bildumen figura juridikoa<sup>2</sup>

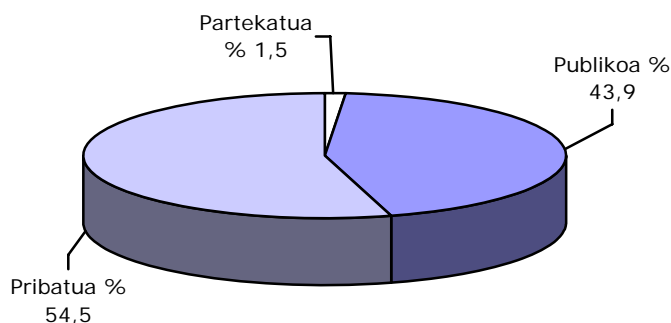
Figura juridikoa	Guztizkoarekiko %
Fundazioa	% 36,4
Pertsona bakarra	% 13,6
Elizarena	% 13,6
Sozietatea	% 13,6
Hainbat	% 13,6
Elkartea	% 9,1

### 1.3.- Kudeaketa-modalitatea

Kudeaketa-modalitateari dagokionez, bereziki azpimarragarria da erakunde pribatuen esku dagoela museo askoren kudeaketa (% 54,5ek dute kudeaketa pribatua eta % 43,9k publikoa). Kontrakoa gertatzen zen museo-erakundeen titulartasuna aztertzean.

## 5. grafikoa.-

Museo eta bildumen erakunde kudeatzaileak



Kudeaketa pribatuaren zati handi bat fundazioei (% 33,3) eta sozietateei (% 25) dagokie; agerpen txikiagoa dute izaera pribatuko elkarteek (% 13,9) eta pertsona bakar batek kudeatutako museoek (% 11,1). Oso gutxi dira elizaren erakundeek kudeatutako museoak (% 5,6).

Kudeaketa publikoari dagokionez, kontuan hartu behar da Toki Administrazioak kudeatzen dituela museo-espazio gehienak (kudeaketa publikoaren % 89,7 Udalek, Aldundiek eta, neurri txikiago batean, Toki Administrazioiko beste mota bateko erakundeek egiten dute).

<sup>2</sup> Oinarria: 22 (titulartasun pribatua)

### 3. taula.-

Museo eta bildumen erakunde kudeatzaile pribatuak

Erakunde pribatuak	Guztizkoarekiko %
Fundazioa	% 33,3
Sozietatea	% 25,0
Elkartea	% 13,9
Pertsona bakarra	% 11,1
Hainbat	% 11,1
Elizarena	% 5,6

## 2.- ERAKUNDEEN EZAUGARRI NAGUSIAK

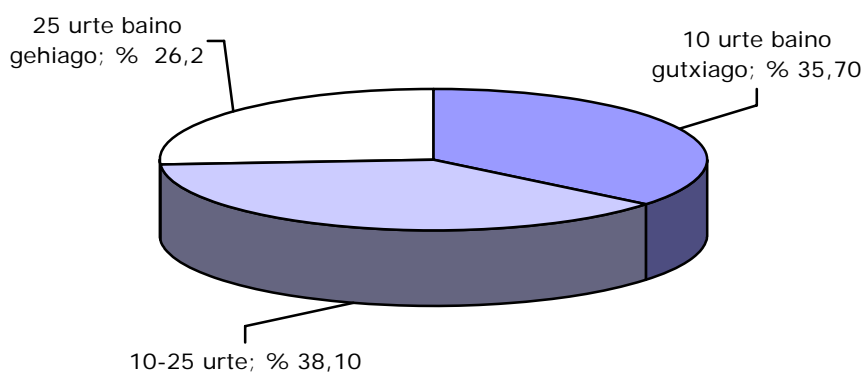
Aurreko atalean museoen sektorea gaur egungo testuinguruan kokatu eta gero, ondorengo lerroetan 2004an EAEn irekita egon diren museo eta bildumen ezaugarriak zehaztasun handiagoarekin deskribatu dira. Lehen esandakoa gogora ekarriz, kapitulu honetatik aurrera adierazitako informazioa 43 museo eta bildumari buruzkoa da bakarrik, hain zuzen 2004ko estatistikan parte hartu dutenei buruzkoa<sup>3</sup>.

### 2.1.- Antzintasuna

EAEko museo eta bildumen batez besteko antzintasuna 24,9 urtekoa da. Museoen sektoreko zati handi bat berriki sortutako museoak direla esan daiteke; horrela, museo eta bildumen % 75 inguru azken 25 urteetan sortu dira, eta horietatik % 35,7 ez dira 10 urtera iristen. Haatik, 25 urtetik gorako antzintasuna duten museo ugari daude (11 zehazkiago, hain zuzen sektoreko % 26,2).

#### 6. grafikoa.-

Museo eta bildumen antzintasuna (urteak)<sup>4</sup>



Lurralde historikoen arabera, Araba da 25 urte baino gehiagoko museo gutxien dituen lurraldea: % 21,4 dira Araban eta % 42,9 Gipuzkoan eta Bizkaian. Haatik, Arabako museo-espazioen erdia 1979-1994 urteetan sortu dira, eta museo berriagoen kopurua (10 urte edo gutxiago) gainerako lurraldeetako kopuruen parekoa da.

<sup>3</sup> Hasierako ohar metodologikoan adierazi den moduan, grafikoa edo taula bakoitzean azterketarako erabilitako oinarria aipatzen da, hau da, galdetutako aldagaiari erantzun dioten museo eta bildumen kopurua.

<sup>4</sup> Oinarria: 42 (2004 estatistikan parte hartu duten museoak)

Dena den, Araban kokatutako museo-espazioen batez besteko antzintasuna 23,2 urtetik beherakoa da (batez besteko orokorra baino ia 2 urte gutxiago). Ondoren sailkatu da Gipuzkoa, 24,1 urteko batez bestekoarekin, eta, azkenik, Bizkaia, batez besteko orokorra gainditu duen bakarra (2,4 urte gehiago). Bizkaian kokatu dira, haatik, 2003an eta 2004an sortu diren bi museoak.

#### 4. taula.-

Museo eta bildumen antzintasuna (urteak) lurralde historikoaren arabera<sup>5</sup>

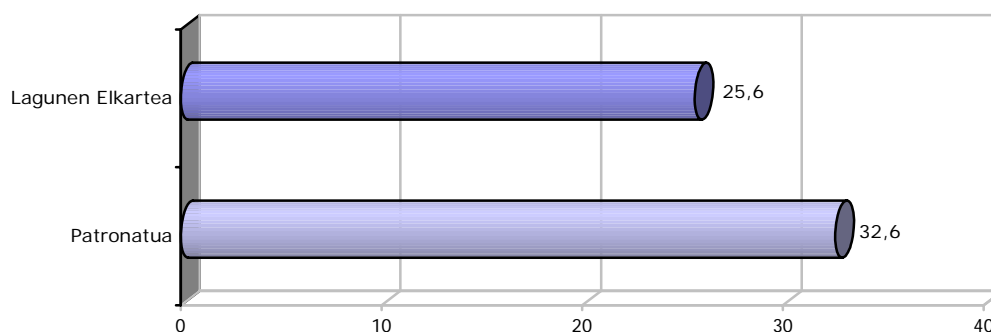
Sortu zenetik urte-kop.	Araba	Gipuzkoa	Bizkaia	Guztira
10 urte baino gutxiago	% 21,4	% 42,9	% 42,9	% <b>35,7</b>
10-25 urte	% 50,0	% 35,7	% 28,6	% <b>38,1</b>
25 urte baino gehiago	% 28,6	% 21,4	% 28,6	% <b>26,2</b>

#### 2.2.- Patronatuak eta Museoaren Lagunen Elkartek

2004ko estatistikan barne hartu diren museo eta bildumen heren bat inguruk dute patronatua, eta laurden bat baino gehiagok dituzte lagunen elkarteak.

#### 7. grafikoa.-

Patronatua eta Lagunen Elkartea duten museoak eta bildumak<sup>6</sup>



Aztertu diren museo-erakundeen tipologiari erreparatuz, desberdintasun nabarmenak ikus daitezke. Gai Orokorrekin, Arte Ederrekin edo Arkeologiarekin erlazionaturako museo eta bilduma guztiek dituzte Lagunen Elkartek. Aitzitik, ezin daiteke gauza bera esan Tokiko museoan, museo Etnografikoen, Antropologikoen eta Historikoen kasuan.

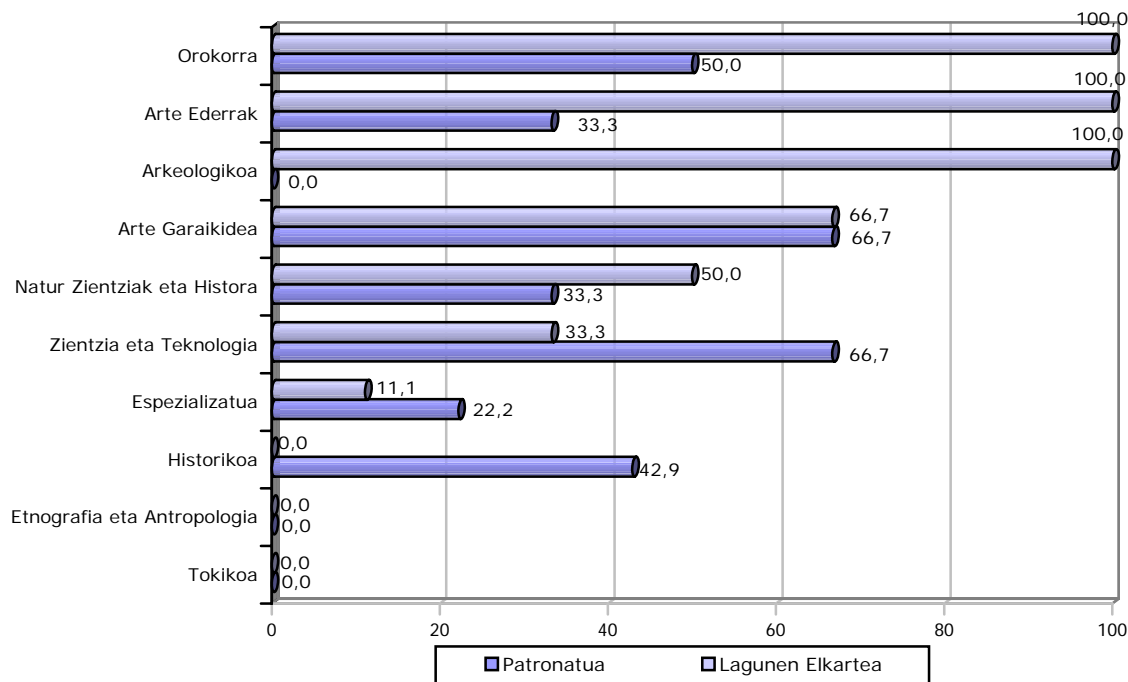
<sup>5</sup> Oinarria: 42 (2004 estatistikan parte hartu duten museoak)

<sup>6</sup> Oinarria: 43 (2004 estatistikan parte hartu duten museoak)

Patronatuek agerpen handiagoa dute, bestalde, Arte Garaikideko eta Zientzia eta Teknologiako museoen artean (mota horietako museoen % 66,7k dute Patronatuen laguntza). Aitzitik, ez da ohikoa Tokiko museoek, Etnografia eta Antropologiari buruzkoek eta museo Arkeologikoek Patronatu baten babesia edukitzea.

### 8. grafikoa.-

Patronatua eta Lagunen Elkartea duten museoak eta bildumak tipologiaren arabera<sup>7</sup>



Hedapen handiagoa dute museo eta bildumekin erlazionatutako patronatuek Bizkaian: 10 museo-erakunderen artetik seik dute patronatua. Portzentaje horrek nabarmen egiten du behera Gipuzkoan (% 26,7) eta, batez ere, Araban (% 14,3). Bestalde, Bizkaian sortutako lagunen elkarten kopurua zertxobait altuagoa da, gainerako lurraldeekiko aldea esanguratsua ez bada ere.

### 5. taula.-

Patronatua/Lagunen Elkartea duten museoak eta bildumak lurralde historikoaren arabera<sup>8</sup>

Sektoreko laguntza	Araba	Gipuzkoa	Bizkaia	Guztira
Patronatua	% 14,3	% 26,7	% 57,1	% 32,6
Lagunen Elkartea	% 21,4	% 26,7	% 28,6	% 25,6

<sup>7</sup> Oinarria: 43 (2004 estatistikan parte hartu duten museoak)

<sup>8</sup> Oinarria: 43 (2004 estatistikan parte hartu duten museoak)



### 3.- AZPIEGITURA, ZERBITZUAK ETA EKIPAMENDUA

Atal honetan museoak eta bildumak kokatzen diren eraikinen ezaugarri nagusien azterketa egin da; halaber, museoek eta bildumek gaur egun eskaintzen dituzten ekipamendu eta zerbitzuen ezaugarri nagusiak aztertu dira. Garrantzi berezia eman zaio informazioaren eta komunikazioaren teknologia berrien azterketari, gaur egun museo-jardueran duten garrantzia dela eta.

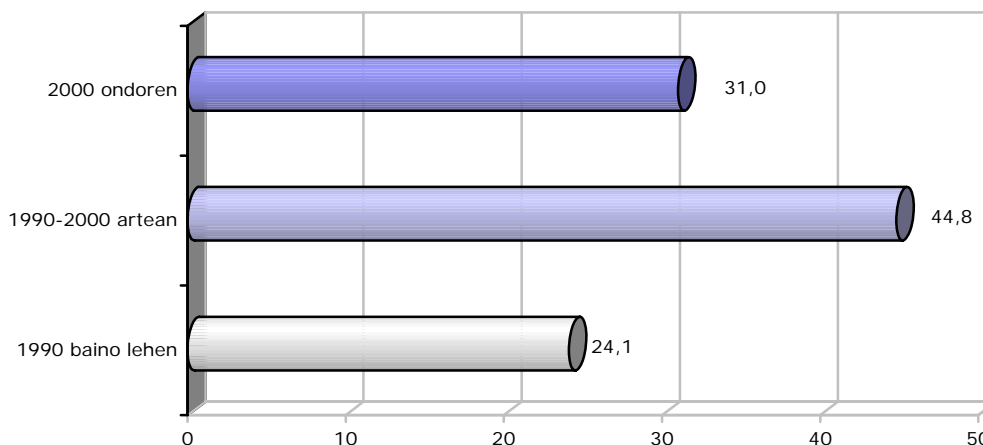
#### 3.1.- Eraikinen ezaugarriak

Inkestan parte hartu duten museoak eta bildumak kokatzen diren eraikinen batez besteko adina 223 urtekoa da. Hala ere, desberdintasun nabarmenak ikus daitezke lurraldeen arabera: Gipuzkoako eraikinak (258,5 urte) Araban kokatutakoak (211,1 urte) eta Bizkaian kokatutakoak (198,5 urte) baino zaharragoak dira.

Eraikin guztien artetik % 75 baino gehiagoren kasuan zaharberritze-lanak egin dira 1990 ondoren, eta % 31ren kasuan 2000. urtearen ondoren.

#### 9. grafiko.-

Museo eta bildumetan egindako azken zaharberritzearen urtea<sup>9</sup>

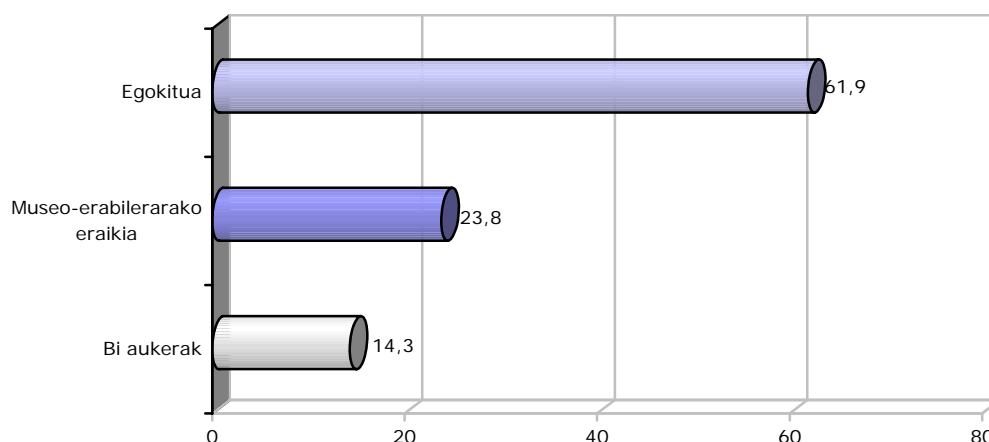


Jatorrian bestelako erabilera zuten eraikinetan daude museo eta bilduma asko eta asko, baina eraikinak egokitu egin dituzte museo bezala erabiltzeko (10etik 6 baino gehiago). Eraikinen artetik % 23,8 soilik daude museo-erabilera emateko berariaz sortutako eraikinetan, eta gainerako % 14,3ren kasuan bi aukerak ikus daitezke.

<sup>9</sup> Oinarria: 29 (2004 estatistikan parte hartu duten museoak)

## 10. grafikoa.-

Museoak eta bildumak eraikin-motaren arabera<sup>10</sup>



Bestalde, Arte Garaikideko museoen guztizko azalera erabilgarria gainerako museo-espazioena baino handiagoa da (19.167 m<sup>2</sup> batez beste). Bigarren lekuan sailkatu dira Arte Ederren museoak (8.304 m<sup>2</sup>).

## 6. taula.-

Museo eta bildumen azalera erabilgarria tipologiaren arabera

Tipologia	Azalera erabilgarria guztira	Erakusketa iraunkorrak. Azalera	Aldi baterako erakusketak. Azalera	Hainbat erabilera. Azalera
Arte Garaikidea	19.167	1.679	4.515	7.486
Arte Ederrak	8.304	2.815	961	4.528
Orokorra	4.758	2.739	356	1.663
Espezializatua	4.033	1.357	230	4.232
Zientzia eta Teknologia	3.056	2.290	300	1.005
Natur Zientziak eta Historia	2.593	1.557	85	695
Etnografia eta Antropologia	1.131	546	160	566
Historikoa	837	405	206	442
Arkeologikoa	650	375	75	200
Tokikoa	530	311	--	316

<sup>10</sup> Oinarria: 42 (2004 estatistikan parte hartu duten museoak)

### 3.2.- Zerbitzuak eta ekipamendua

Museoek eta bildumek eskaintzen dituzten ekipamendu eta zerbitzuei dagokienez, jarraian adierazitako alderdiak kontuan hartzea komeni da:

- 10 museo eta bildumen artetik 8 inguruk bisita gidatuak eskaintzen dituzte euren instalazioetara iristen diren bisitariarentzat.
- 10etik zazpi dute liburutegia eta % 53,5ek jarduera didaktikoak egiteko espazioak.
- % 27,9k dituzte lanak zaharberritzeko tailerrak.
- Eskaintza osatzeko eskaintzen diren bestelako zerbitzuei dagokienez, % 60,5ek dituzte dendak edo liburu-dendak, % 16,3k dute kafetegia eta % 32,6k aparkaleku publikoa.
- Azkenik, EAEko museo eta bildumen % 62,8tan jarri dira ezintasunak dituzten pertsonentzako sarrerak. Zentzu horretan, esparruan indarrean dagoen araudiari jarraitu zaio (1994tik aurrera eraikitako eraikin ia guztiek dituzte ezintasunak dituzten pertsonentzako berariazko sarrerak).

### 7. taula.-

Museoak eta bildumak eskaintzen dituzten zerbitzu eta ekipamenduen arabera<sup>11</sup>

Eskaintzen diren zerbitzuak eta ekipamenduak	Museoen %
Bisita gidatuak	% 79,1
Liburutegia	% 69,8
Ezintasunak dituzten pertsonentzako sarrera	% 62,8
Ikus-entzunezkoen aretoa	% 60,5
Denda/Liburu-denda	% 60,5
Jarduera didaktikoetarako espazioa	% 53,5
Ekitaldi-aretoa	% 44,2
Ingurumenaren kontrola	% 37,2
Aparkaleku publikoa	% 32,6
Zaharberritze-lanetarako tailerra	% 27,9
Espazioak alokatzeko aukera	% 23,3
Kafetegia/Jatetxea	% 16,3
Audio-gidak	% 11,6
Argazkigintza-laborategia	% 4,7

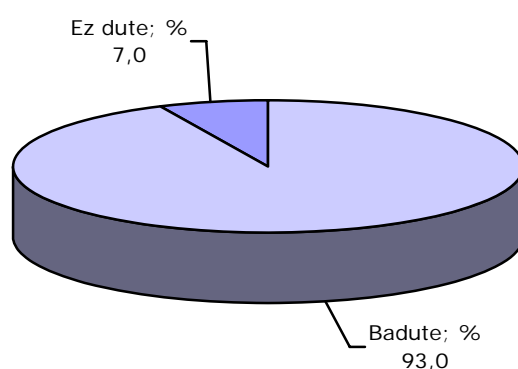
<sup>11</sup> Oinarria: 43 (2004 estatistikan parte hartu duten museoak)

### 3.3.- Teknologia berriak

2004ko estatistikan jasotako datuek erakusten dutenez, informazioaren eta komunikazioaren teknologiek ezarpen handia lortu duten EAEko museo eta bildumetan. Horrela, museo eta bildumen % 93tan ordenagailuak erabiltzen dira eguneroko zereginetan.

#### 11. grafikoa.-

Museoak eta bildumak ordenagailua erabiltzeko aukeraren arabera<sup>12</sup>



#### 8. taula.-

Ordenagailua duten eta ez duten museoak eta bildumak tipologiaren arabera<sup>13</sup>

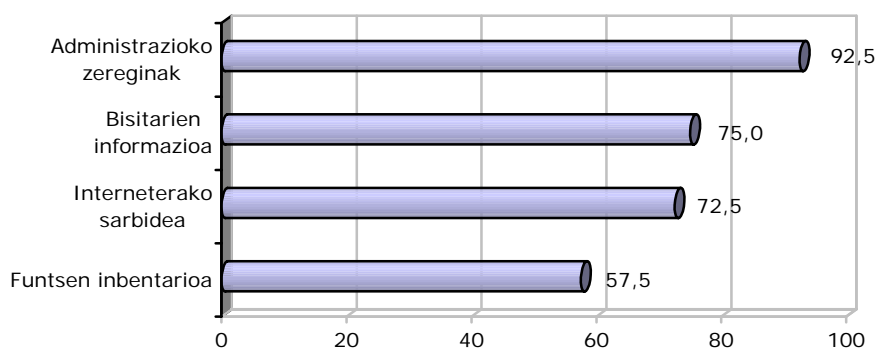
Tipologia	Ordenagailua duten erakundeen %
Arkeologikoa	100,0
Arte Garaikidea	100,0
Arte Ederrak	100,0
Zientzia eta Teknologia	100,0
Natur Zientziak eta Historia	100,0
Espezializatua	100,0
Orokorra	100,0
Historikoa	100,0
Etnografia eta Antropologia	83,3
Tokikoa	60,0

<sup>12</sup> Oinarria: 43 (museoen guztizkoa)

<sup>13</sup> Oinarria: 43 (2004 estatistikan parte hartu duten museoak)

Dena den, kasu askotan erabilera oso mugatua ematen zaio ordenagailuari, eta administrazioarekin zein informazioarekin erlazionatutako zereginetarako eta Internetera sartzeko bakarrik erabiltzen da. Ez da kontua hartzen, esate baterako, funtsen inbentarioak egiteko ordenagailuari atera ahal zaion etekin handia (museoen % 57,5ek bakarrik erabiltzen dituzte ordenagailuak xede horrekin).

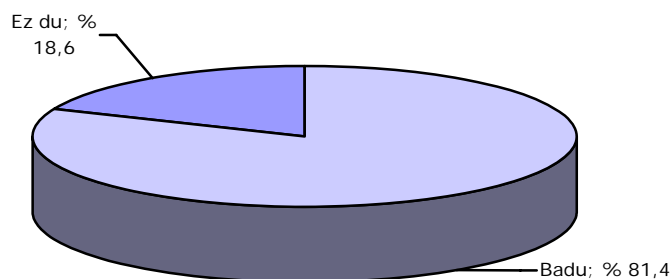
**12. grafikoa.-**  
**Ordenagailuaren zertarakoak<sup>14</sup>**



Zentzu horretan, Arte Ederrei, Arte Garaikideari eta Natur Zientziei eta Historiari buruzko museoak nagusi dira ordenagailuaren erabileran eta ezarpenean; administrazioko zereginetarako eta informazioa emateko erabiltzeaz gain, edo Internetera sartzeko erabiltzeaz gain, datu-baseak erabiltzen dituzte funtsen inbentarioa egiteko. Arkeologia edo Etnografiako museoetan arestian aipatutako oinarriko erabilerak soilik egiten dituzte.

Bestalde, 10 museo eta bildumen artetik zortzik dute web-orria. Dena den, kasu honetan ere web-orriari ez zaio behar bezalako etekinik ateratzen eta ohiko erabileretara mugatuta geratzen da; ez da berriazko museo-jardueretarako lanabesik eskaintzen. Museo eta bildumen % 11,6tan bakarrik ematen da web-aren bidez funtsen inbentariora sartzeko aukera (hain zuzen: Zientzia eta Teknologia eta Etnografia eta Antropologiako 5 museo, Historiako 2 museo eta museo espezializatu bat).

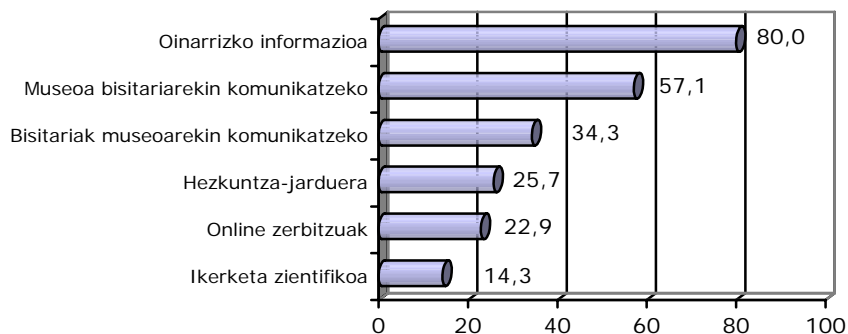
**13. grafikoa.-**  
**Museoak eta bildumak: web-orria dutenak/ez dutenak<sup>15</sup>**



<sup>14</sup> Oinarria: 40 (ordenagailua dute)  
<sup>15</sup> Oinarria: 43 (museoen guztizkoa)

#### 14. grafikoa.-

Web-orriaren helburuak museo eta bildumetan<sup>16</sup>



Ordenagailuak bisitariari oinarrizko informazioa emateko erabiltzen dira nagusiki (aztertutako kasuen % 80). Museoaren eta bisitariaren arteko komunikazioa da bigarren erabilera nagusia aztertutako museo gehienek kasuan.

Online zerbitzuen eskaintza edo hezkuntza-jarduerak eskaintzen dituzte 10 museoaren artean bik. Web-aren bidez ikerketa zientifikoa egiteko aukera oso museo gutxitan eskaintzen da (% 14,3).

Aزتتutako museo-espazioen tipologiari erreparaturaz, honako alderdi hauek azpimarra daitezke: Arte Garaikidea, Zientzia eta Teknologia eta Historiako museo gehienek eta museo orokor gehienek dute web-orria. Bestalde, ezin daiteke ahaztu Tokiko museoaren artean hedapen eta ezarpen handia lortu duela web-orriak, nahiz eta oraindik lan handia geratzen zaien teknologia berriak ezartzeko.

#### 9. taula.-

Web-orria duten museoak eta bildumak tipologiaren arabera<sup>17</sup>

Web-orria dutenak	Museoen %
Arte Garaikidea	100,0
Zientzia eta Teknologia	100,0
Orokorra	100,0
Historikoa	100,0
Tokikoa	80,0
Espezializatua	77,8
Etnografia eta Antropologia	66,7
Arte Ederrak	50,0
Natur Zientziak eta Historia	50,0
Arkeologikoa	0,0

<sup>16</sup> Oinarria: 35 (web-orria dute)

<sup>17</sup> Oinarria: 43 (2004 estatistikan parte hartu duten museoak)

Museo edo bildumen tipologiaren arabera aldatu egiten da web-orriaren jatorrizko helburua eta, batez ere, ohikoegiak ez diren jarduerak.

Esanak esan, Tokiko museoak, kultur ondarearen alor jakin batzuetan Espezializatutako museoak eta museo Historikoak dira web-aren bidez hezkuntza-jarduerak eta ikerketa-jarduerak egiten dituzten museo-erakunde bakarrak. Halaber, Zientzia eta Teknologiako museoetan hezkuntza-jarduerak garatzen dituzte, nahiz eta ez duten ikerketa zientifikoko jarduerarik garatzen; eta Arte Ederren museoetan ez dute hezkuntza-jarduerarik egiten baina bai ordea ikerketa-jarduerak. Aztertu diren gainerako tipologiaren kasuan ez da web-orriaren horrelako jarduerarik egiten.

Online zerbitzuen eskaintzak, amaitzeko, aukera ugari sor ditzake museo-sektorean, baina oraindik ez dago behar den bezala zabalduta.

## 4.- SARRERA

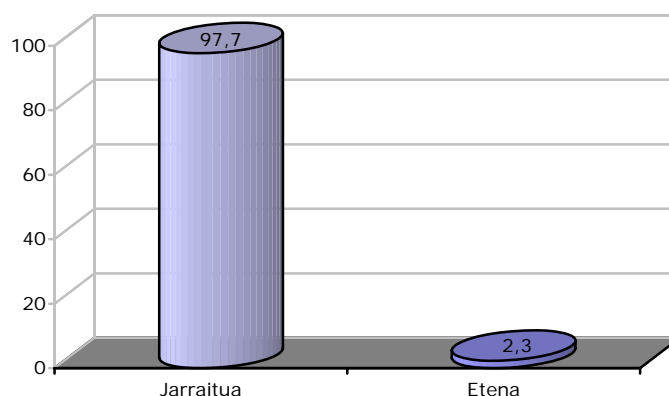
Laugarren atal honetan museo eta bildumen jendaurreko irekiera-modalitateak aztertu dira (jarraitua edo aldiroko irekiera), bai eta bisitariei eskainitako sarrera-mota eta tarifak ere (doakoa/ordainpekoa).

### 4.1.- Jendaurreko irekiera-modalitatea

2004ko ikerketan parte hartu duten museo eta bildumak irekita egoten dira modu jarraituan. Medikuntza eta Zientziaren Historia Museoa da urteko aldi batzuetan ixten duen bakarra (denbora-tarte jakin batzuetan bakarrik irekitzen da).

### 15. grafikoa-

Museoak eta bildumak jendaurreko irekiera-modalitatearen arabera<sup>18</sup>



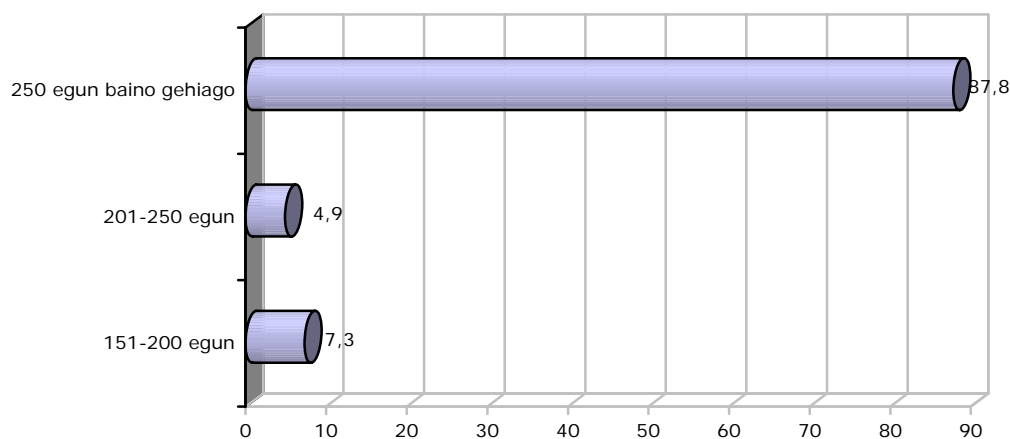
Horrela, beraz, 10 museo eta bildumaren artetik bederatzik 250 egun baino gehiago egoten dira irekita. Museo eta bildumen tipologiaren arabera, Zientzia eta Teknologiako museoak, Tokikoak, museo Etnografiko eta Antropologikoak eta museo Espezializatuak dira egun gutxien irekita egoten direnak.

<sup>18</sup> Oinarria: 43 (2004 estatistikan parte hartu duten museoak)



### 16. grafikoa.-

Museoak eta bildumak, irekita dauden egun-kopuruaren arabera<sup>19</sup>



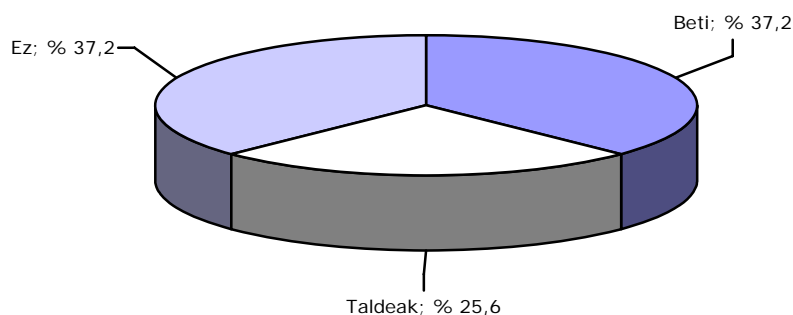
### 4.2.- Sarrera-mota

Aztertutako museo eta bilduma gehienetan sarrera librea da, hau da, ez dago bisitariak (ikerlariak, taldeak, eta abar) mugatzen dituen museo-erakunderik.

Haatik, museo-espazio ugarian bisita egin aurretik eskaera egin behar da (% 62,8); % 25,6tan bisitatzeko eskaera egin behar dute bisitari-taldeek, eta % 37,2tan bisitari orok egin behar dute eskaera.

### 17. grafikoa.-

Museoak eta bildumak: aurretik eskaera egin behar da/ez da egin behar<sup>20</sup>



<sup>19</sup> Oinarria: 41 (2004 estatistikan parte hartu duten museoak)

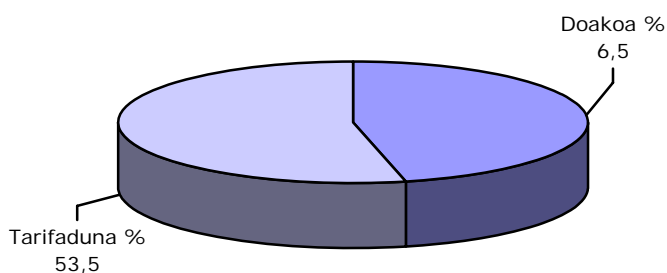
<sup>20</sup> Oinarria: 43 (2004 estatistikan parte hartu duten museoak)

### 4.3.- Doako sarrera edo tarifaduna

Inkestan parte hartu duten museo eta bildumen erdiek baino gehiagok ez diete sarrerarik kobratzen bisitariari. Sarrera kobratzen duten museoen artean, bestalde, tipologia desberdineko tarifak bereiz daitezke bisitariaren ezaugarrien arabera: sarrera bereziak, tarifa murriztuak, eta abar.

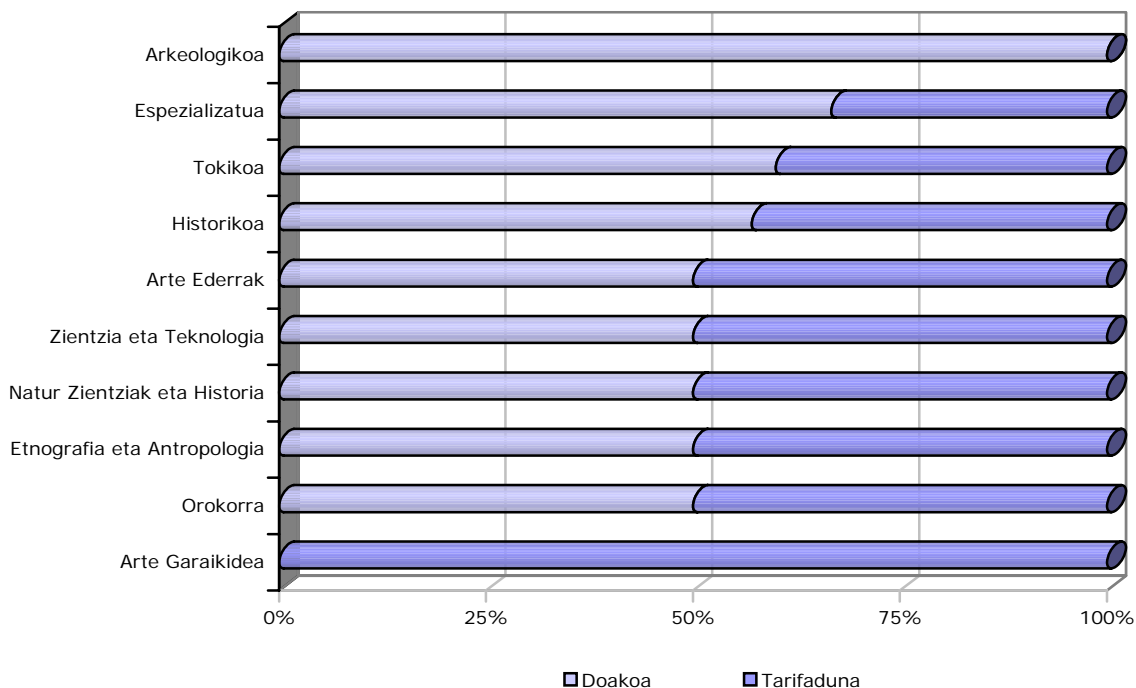
### 18. grafikoa.-

Museo eta bildumen sarrera-mota<sup>21</sup>



### 19. grafikoa.-

Museo eta bildumen tarifa-mota tipologiaren arabera<sup>22</sup>

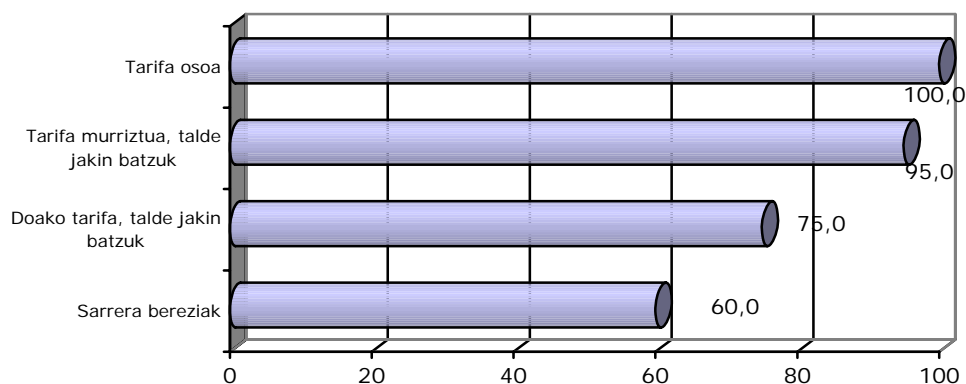


<sup>21</sup> Oinarria: 43 (museoen guztizkoa)

<sup>22</sup> Oinarria: 43 (2004 estatistikan parte hartu duten museoak)

## 20. grafikoa.-

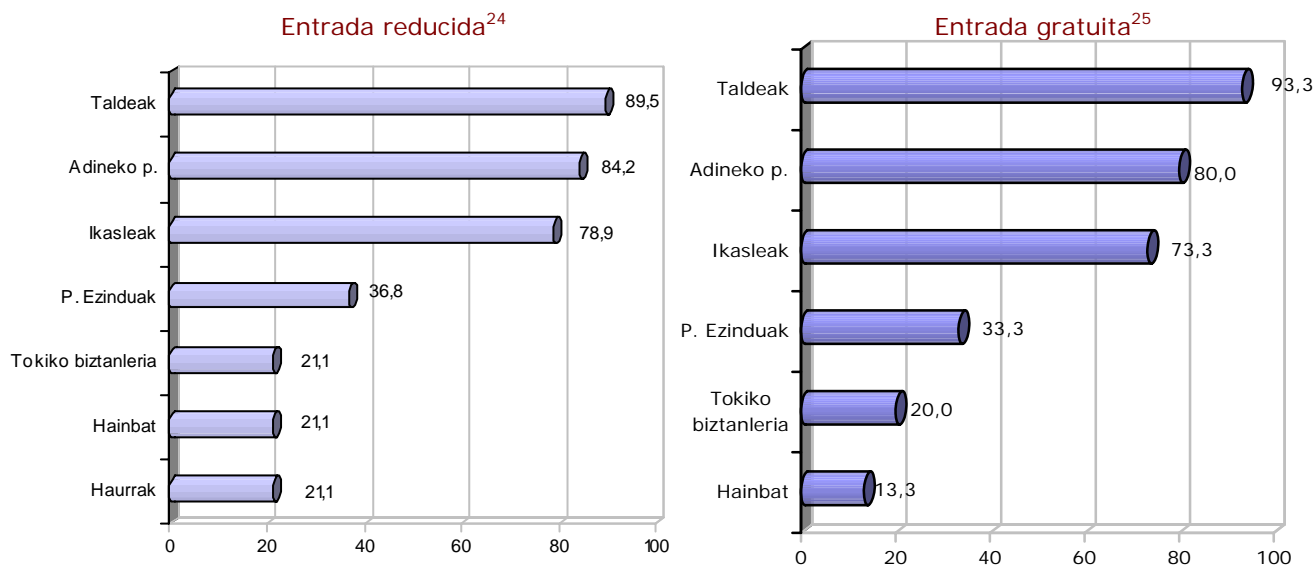
Sarrera ordaindu behar den museo eta bildumen tarifa-mota<sup>23</sup>



Talde, adineko pertsona eta ikasleek ordaintzen dituzte tarifarik merkeenak: 10 museoren artetik zortzi inguruk eskaintzen dizkiete tarifa murriztuak aipatutako taldeei (% 30 baino gehiago). Era berean, ezintasunak dituzten pertsonentzako edo tokiko biztanleentzako tarifa murriztuak eskaintzen dituzten museo-espazioak aurkituko ditugu (% 30 baino gehiago lehenengoaren kasuan eta % 20 inguru bigarrenean).

## 21. grafikoa.-

Museoek eta bildumek eskainitako prezio murriztuko sarrerak eta doakoak



<sup>23</sup> Oinarria: 20 (tarifa duten museoak)

<sup>24</sup> Oinarria: 19 (prezio murriztuko sarrera duten museoak)

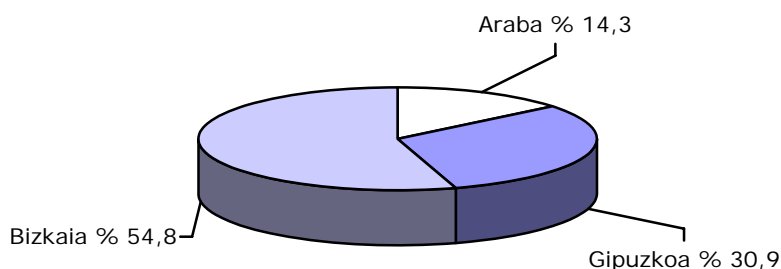
<sup>25</sup> Oinarria: 15 (doako sarrera duten museoak)

## 5.- BISITARIAK

Bizkaiak erakarri du bisitari gehien, hain zuzen EAEko guztizkoaren % 54,8. Hori ulertzeko kontuan hartu behar da, lehenik eta behin, Guggenheim Museoa bisitatzen jende asko etortzen dela (909.144 bisitari 2004an). Gipuzkoak bereganatu ditu biztanleen % 30,9 eta Arabak % 14,3.

### 22. grafikoa.-

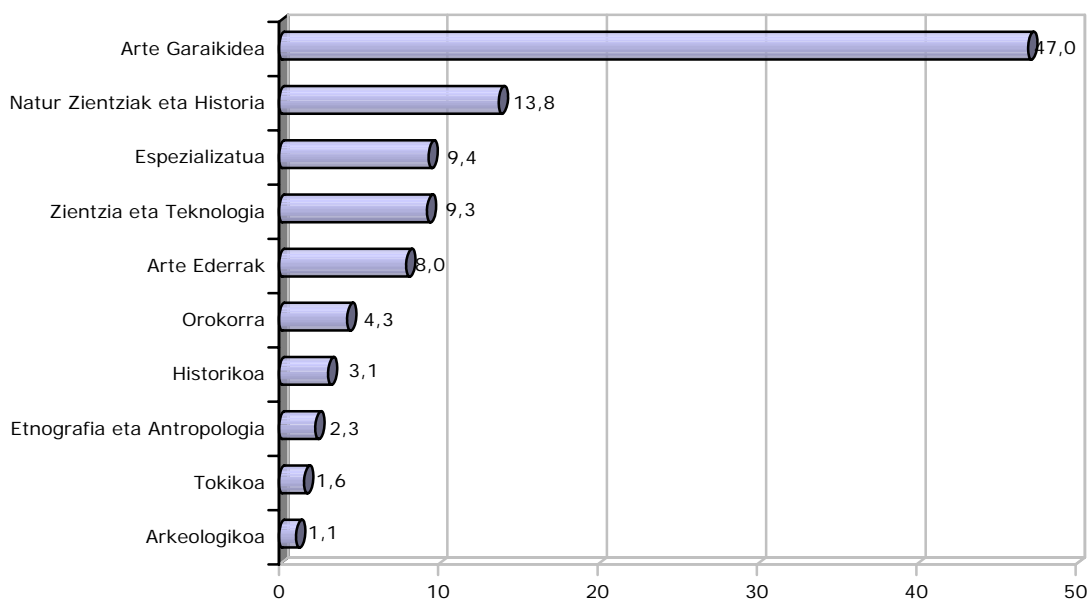
Museo eta bildumen bisitari-kopuruaren kalkulua lurralde historikoaren arabera<sup>26</sup>



Arte Garaikideko museoak bisitatzen dituzte bisitarien % 50 inguruk. Ondorengo kokatu dira Natur Zientziak eta Historiari buruzko museoak (% 13,8), museo Espezializatuak (% 9,4), Zientzia eta Teknologiako museoak (% 9,3) eta Arte Ederren museoak (% 8,0).

### 23. grafikoa.-

Museo eta bildumen bisitarien portzentaiearen kalkulua tipologiaren arabera<sup>27</sup>



<sup>26</sup> Oinarria: 43 (2004 estatistikan parte hartu duten museoak)

<sup>27</sup> Oinarria: 43 (2004 estatistikan parte hartu duten museoak)

Lurralde historikoen araberako azterketa zehatzago bat eginez, honako emaitza hauek lortu dira:

- Bizkaian Bilboko Guggenheim Museoak erakarri ditu bisitari gehien (Bizkaiko bisitari guztien % 71,5 inguru). Gipuzkoan eta Araban, haatik, tipologia desberdineko museo eta bildumetan banatzen dira bisitariak.
- Adibidez, Gipuzkoan 2004an izandako bisitarien % 41,9k Aquarium-a bisitatu dute, % 29,4k Zientzia eta Teknologia museoak eta % 12,8k Arte Garaikideko museoak (Chillida-Leku).
- Araban, amaitzeko, 2004an izandako bisitarien % 42k baino gehiagok kultur ondarearen alor jakin batzuetan Espezializatutako museoak bisitatu dituzte eta % 27k Artium.

#### 10. taula.-

Irekita dauden museo eta bildumen bisitari-kopuruaren kalkulua tipologiaren arabera<sup>28</sup>

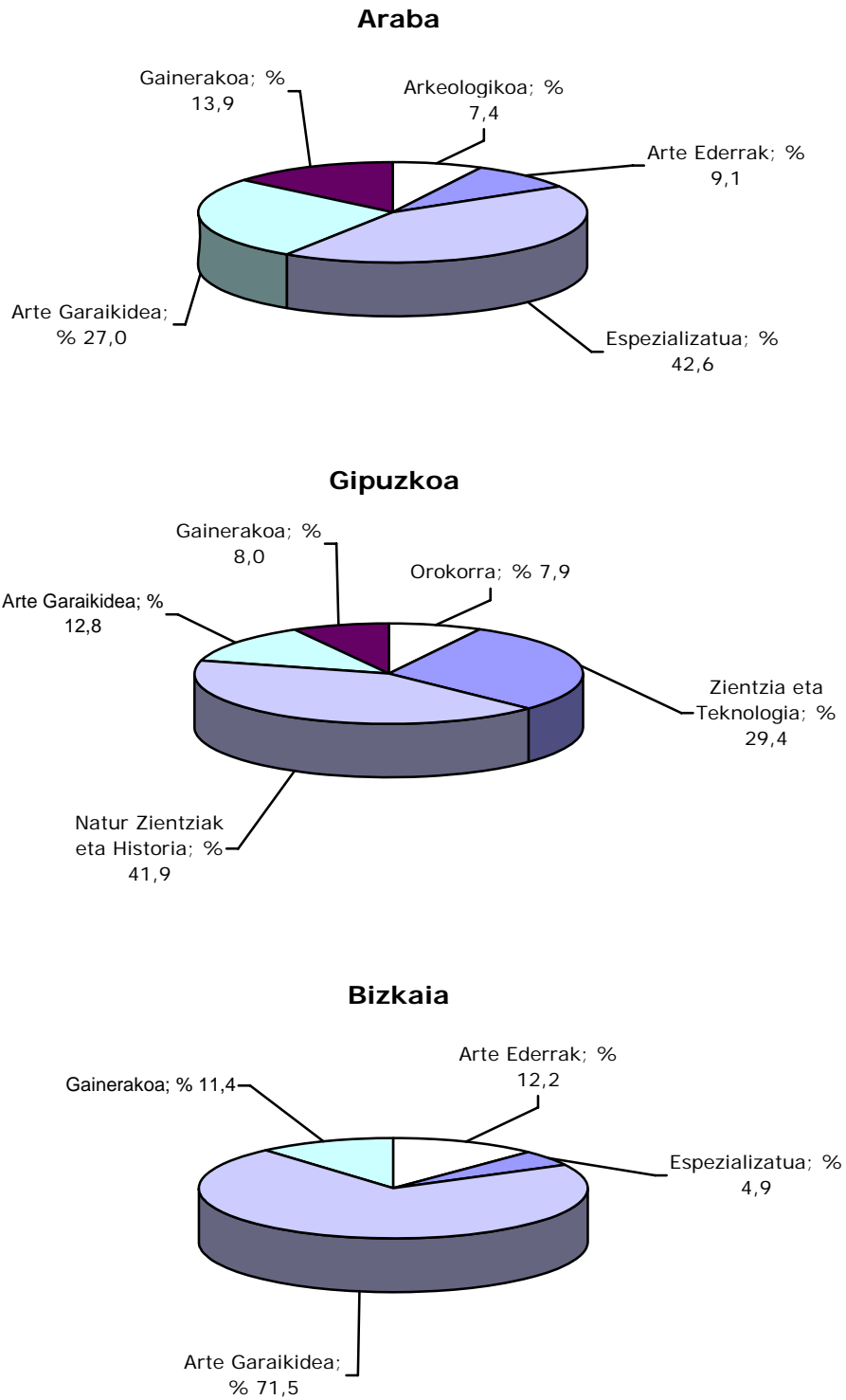
Tipologia	Araba	Gipuzkoa	Bizkaia	Guztira
Arkeologikoa	24.662	--	--	24.662
Tokikoa	17.597	11.615	7.322	36.534
Etnografia eta Antropologia	8.221	12.146	34.041	54.408
Historikoa	--	20.301	52.667	72.968
Orokorra	--	56.439	44.129	100.568
Arte Ederrak	30.177	--	155.643	185.820
Zientzia eta Teknologia	--	210.603	6.000	216.603
Espezializatua	141.638	14.113	62.933	218.684
Natur Zientziak eta Historia	20.456	300.150	--	320.606
Arte Garaikidea	89.800	91.567	909.144	1.090.511
<b>GUZTIRA</b>	<b>332.551</b>	<b>716.934</b>	<b>1.271.879</b>	<b>2.321.364</b>

- Ezin daiteke erlazio zuzenik ezarri sarreraren prezioaren eta bisitari-kopuruaren arabera. Hain zuzen, doako sarrera duten museoek eta bildumek bisitarien % 16,4 bakarrik bereganatu dituzte, eta gainerako % 83,6 museo eta bilduma tarifadunek.
- Bestalde, web-orria edukitzea benetan lagungarria da bisitariak erakartzeko orduan, izan ere, museo-espazioen publizitatea egiten da bertan. Museo eta bilduma bat bisitatu duten pertsonen % 94,6k web-orria duten museo edo bildumak aukeratu dituzte.

<sup>28</sup> Oinarria: 43 (2004 estatistikan parte hartu duten museoak)

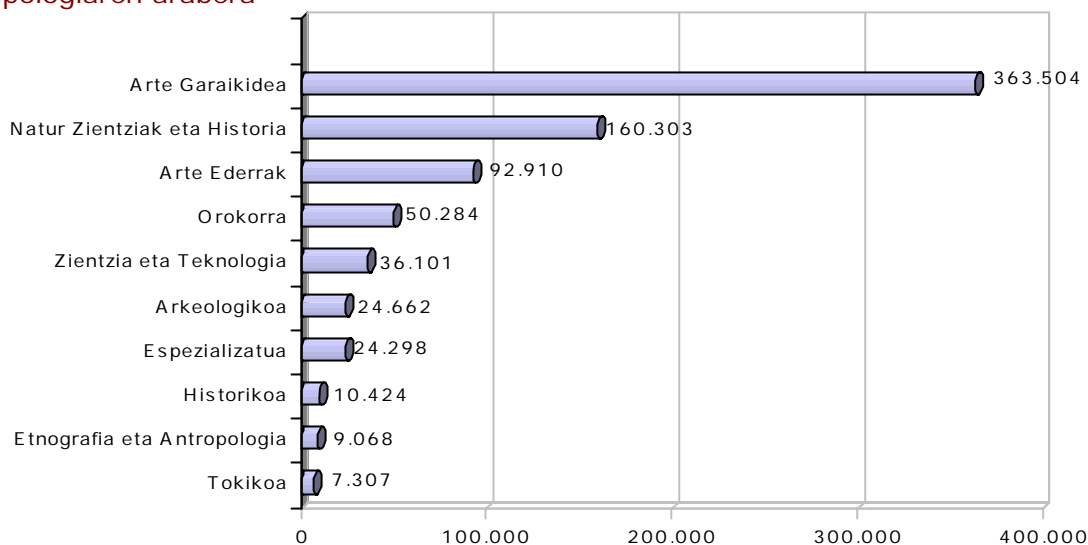
## 24. grafikoa.-

Bisitari-kopuruaren kalkulua tipologiaren eta lurralde historikoaren arabera



## 25. grafikoa-

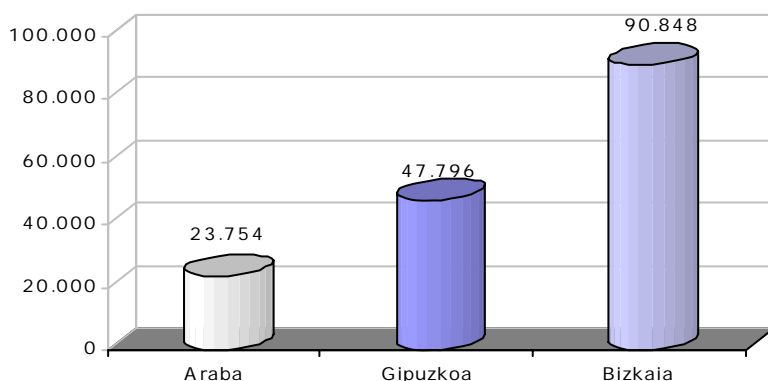
Irekita dauden museo eta bildumen batez besteko bisitari-kopuruaren kalkulua tipologiaren arabera<sup>29</sup>



Museo edo museo-bilduma bakoitzak erakarritako bisitari-kopurua altuagoa da nabarmen Bizkaian. Horrela, Gipuzkoako kopurua bikoiztu da Bizkaian, eta Arabakoa laukoiztera iritsi da.

## 26. grafikoa.-

Museo eta bildumen batez besteko bisitari-kopuruaren kalkulua lurralde historikoaren arabera<sup>30</sup>



Beste alde batetik, bisitarien % 31,2 turista atzerritarrak dira (724.717 2004an). Lurraldeka, bereziki azpimarragarria da Bikaian izandako bisitarien ia erdia atzerritarrak direla (% 46,3), eta askoz baxuagoak dira Gipuzkoan (% 17,9) eta, batez ere, Araban (% 2,2) lortutako portzentajeak.

<sup>29</sup> Oinarria: 43 (2004 estatistikan parte hartu duten museoak)

<sup>30</sup> Oinarria: 43 (2004 estatistikan parte hartu duten museoak)

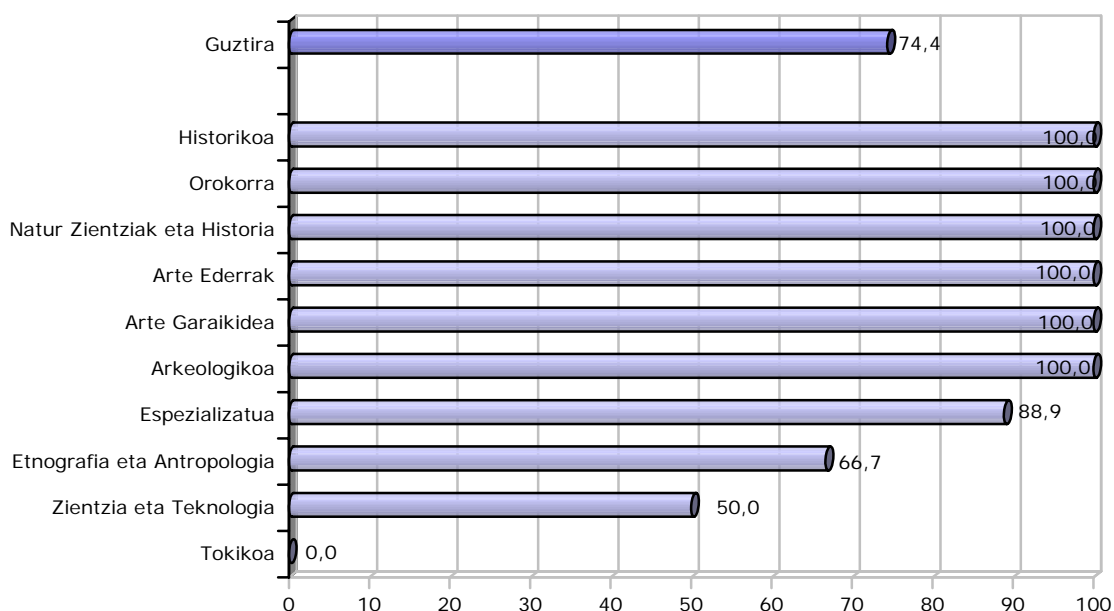
## 6. ERAKUSKETAK ETA BESTE HAINBAT JARDUERA

### 6.1. Erakusketak eta beste hainbat jarduera

Museo eta bildumen % 74,4an inauguratu dira erakusketak 2004an. Portzentaje horrek behera egiten du museo Etnografiko eta Antropologikoetan (% 66,7) eta Zientzia eta Teknologia museoetan (% 50). Museo Espezializatuetan, aitzitik, batez besteko orokorra gainditu da (% 88,9). Gainerako tipologiaetan ez da mota honetako erakusketarik egin.

#### 27. grafikoa.-

Museo eta bildumen aldi baterako erakusketak tipologiaen arabera<sup>31</sup>



Bestelako museo-jarduerari dagokienez, ondoren adierazi dira daturik azpimarragarrienak:

- Inkestan parte hartu duten erakundeen % 76,7k garatzen dituzte museo-jarduerak. Zentzu horretan, bereziki azpimarragarria da portzentaje hori hain altua izanik, oraindik oso baxua dela informazioaren eta komunikazioaren teknologiei ematen zaien erabilera. Museo eta bildumen % 20,9k bakarrik erabiltzen dute web-a hezkuntza-jarduerak garatzeko.

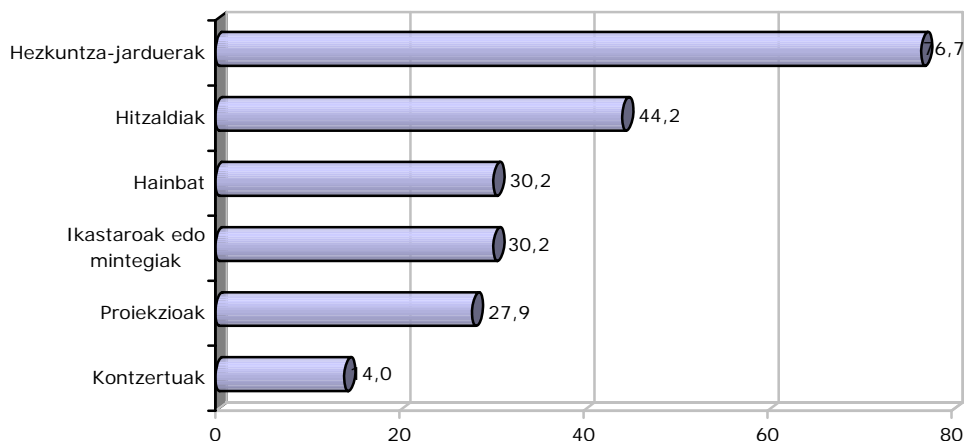
<sup>31</sup> Oinarria: 43 (2004 estatistikan parte hartu duten museoak)



- Hitzaldiak (museoen % 44,2), ikastaro, mintegi edo jardunaldiak (% 30,2), proiektzioak (% 27,9) eta, batez ere kontzertuek (% 14), ez dute agerpen handia euskal museo eta bildumetan.

## 28. grafikoa.-

Museoek eta bildumek garatutako beste hainbat jarduera<sup>32</sup>



Hezkuntza-jarduerak garatzen dituzten museoaren artean, garrantzi berezia ematen zaio haurren taldeari: mota horretako jarduerak garatzen dituzten 10 museoaren artean 9tan haurrak dira jardueraren xede nagusia.

Ezintasunak dituzten pertsonak eta gutxiengo etnikoak, aitzitik, gutxiago hartzen dira kontuan. Hain zuzen, museo eta bilduma guztien artean % 33,3k bakarrik garatzen dituzte ezintasunak dituzten pertsonentzako jarduerak, eta % 24,5 dira gutxiengo etnikoentzako jarduerak garatzen dituztenak.

## 11. taula.-

Museoek eta bildumek egindako hezkuntza-jardueren tipologia<sup>33</sup>

Hezkuntza-jarduerak	Gutuzkoarekiko %
Haurrentzat	% 87,9
Familientzat	% 45,5
Adineko pertsonentzat	% 42,4
Ezintasunak dituzten pertsonentzat	% 33,3
Gutxiengo etnikoentzat	% 24,2

<sup>32</sup> Oinarria: 43 (2004 estatistikan parte hartu duten museoak)

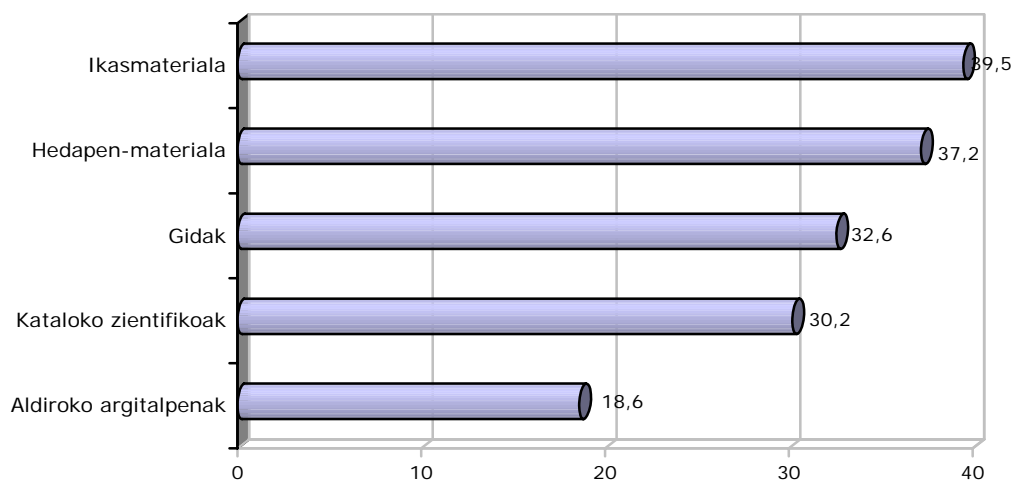
<sup>33</sup> Oinarria: 33 (museos que realizan actividades educativas)

## 6.2.- Argitalpenak

2004an egin diren argitalpenen eta museo eta bildumetan eskuragarri dauden argitalpenen artean bereizketa egin behar da. Hamar museo eta bildumen artean lau inguruk egin dituzte ikasmaterialaren eta zabalkunde-materialaren argitalpenak. Hamar museoren artean 3k egiten dute Gida eta Katalogo Zientifikoaren edizioa eta gutxiago dira aldiroko argitalpenak egiten dituztenak. Bestalde, gida eta ikasmaterial gehiago eskaintzen da gainerako materialak eta argitalpenak baino.

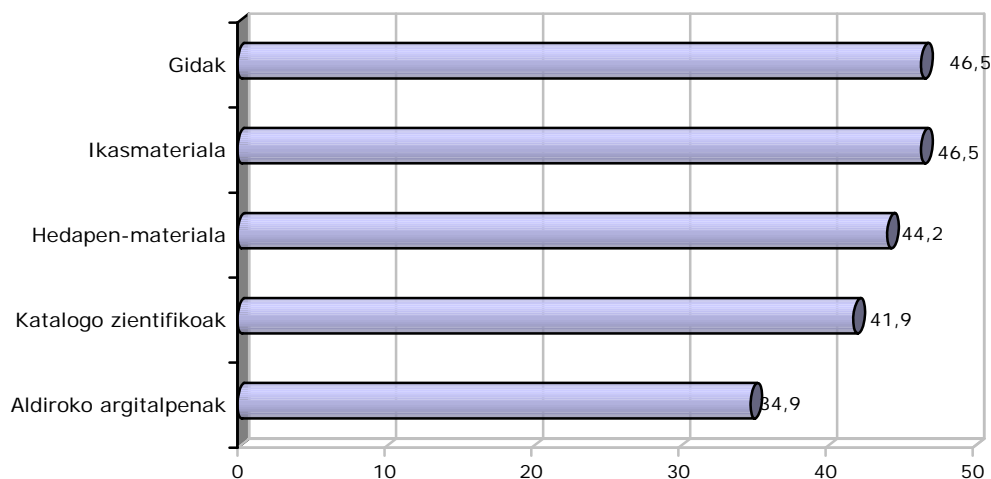
### 29. grafikoa.-

Museoek eta bildumek 2004an egindako argitalpenak<sup>34</sup>



### 30. grafikoa.-

Museo eta bildumetan 2004an eskuragarri jarritako argitalpenak<sup>35</sup>



<sup>34</sup> Oinarria: 43 (2004 estatistikan parte hartu duten museoak)

<sup>35</sup> Oinarria: 43 (2004 estatistikan parte hartu duten museoak)

## 7.- GIZA BALIABIDEAK

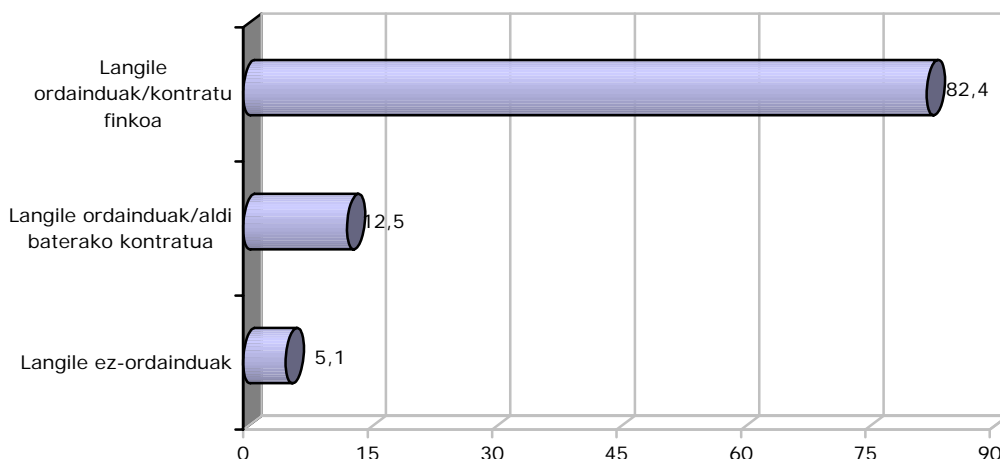
Museo eta bildumetako langileei dagokienez, hainbat adierazleren arabera azterketa egin da eta museo eta bildumen tipologiak bereizi dira. Langileen lan-harremana eta lanbide-kategoriak hartu dira kontuan.

### 7.1.- Lan-harremana

EAEko museo eta bildumetan lan egiten duten giza baliabide gehienak langile ordainduak dira. Gainera, asko dira kontratu finkoa duten langileak (% 82,4). Aldi baterako kontratua duten langile ordainduak, azkenik % 12,5 dira.

#### 31. grafikoa.-

Museo eta bildumetara atxikitako langileak lan-harremanaren arabera<sup>36</sup>



Tipologiaren arabera azterketa zehatzago bat eginez, honakoa azpimarra daiteke:

- Museo Arkeologikoak, Arte Garaikideko museoak, Arte Ederren museoak, Natur Zientzienak, Tokiko museoak eta museo Orokorrak: kontratuko langile ordainduak bakarrik hartu dira kontuan (ez dira boluntarioak kontuan hartu).
- Aldi baterako kontratazioa gehiagotan agertzen da museo Espezializatuetan (% 44,4), Tokiko museoetan (% 25) eta Zientzia eta Teknologiako museoetan (% 20,9).

<sup>36</sup> Oinarria: 43 (2004 estatistikan parte hartu duten museoak). Ez dira langile boluntarioak barne hartu.

## 12. taula.-

Museo eta bildumetako langileak lan-harremanaren eta tipologiaren arabera<sup>37</sup>

Tipologia	Lan-harremana		
	L. ordainduak/kontratu finkoa	L. ordainduak/aldi baterako kontratua	Langile ez-ordainduak
Arkeologikoa	% 100,0	--	--
Arte garaikidea	% 95,4	% 4,6	--
Arte Ederrak	% 88,9	% 11,1	--
Zientzia eta teknologia	% 72,1	% 20,9	% 7,0
Natur Zientziak eta Historia	% 90,7	% 9,3	--
Tokikoa	% 75,0	% 25,0	--
Espezializatua	% 51,1	% 44,4	% 4,4
Etnografia eta antropologia	% 38,9	% 8,3	% 52,8
Orokorra	% 92,9	% 7,1	--
Historikoa	% 89,7	% 10,3	--

Langile boluntarioei dagokienez, bereziki azpimarragarria da giza baliabideen guztizkoaren % 20,7 direla boluntarioak. Dena den, ezin da ahaztu langile boluntario horien artetik % 93 inguru Trenbidearen Euskal Museoan (60 lagun) eta Guggenheim Museoan (54 lagun) daudela.

### 7.2.- Lanbide-kategoria

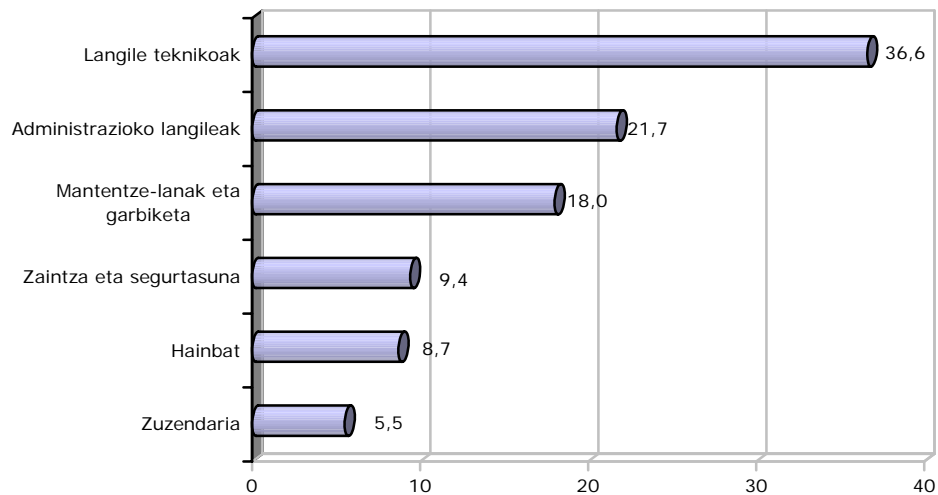
Langile teknikoak gailentzen zaizkie gainerako lanbide-kategoriei. Hain zuzen, langile guztien % 36,6 langile teknikoak dira. Administrazioako langileen pisu erlatiboa, halaber, handia da, nahiz eta ez den lehenengo mailara iristen (% 21,7).

Mantentze-lanetako eta garbiketa-lanetako langileak (% 18) eta segurtasuneko langileak (% 9,4) gutxiago dira, gehienak azpikontratu egiten baitira.

<sup>37</sup> Oinarria: 43 (2004 estatistikan parte hartu duten museoak). Ez dira langile boluntarioak barne hartu.

### 32. grafikoa.-

Museo eta bildumetara atxikitako langileak lanbide-kategoriaren arabera<sup>38</sup>



### 13. taula.-

Museo eta bildumetara atxikitako langileak lanbide-kategoriaren eta tipologiaren arabera<sup>39</sup>

Tipologia	LANBIDE KATEGORIA (%)					
	Zuzendaria	Teknikoa	Administraziokoa	Mantentze-lanak eta garbiketa	Zaintza eta segurtasuna	Hainbat
Arkeologikoa	--	% 33,3	% 16,7	% 16,7	% 33,3	--
Arte Garaikidea	% 1,4	% 40,1	% 40,6	% 1,4	% 4,3	% 12,1
Arte Ederrak	% 3,2	% 39,7	% 17,5	% 22,2	% 14,3	% 3,2
Zientzia eta Teknologia	% 5,8	% 15,5	% 5,8	% 68,0	% 2,9	% 1,9
Natur Zientziak eta Historia	% 4,3	% 31,9	% 21,3	% 8,5	% 8,5	% 25,5
Tokikoa	% 16,7	% 33,3	% 8,3	% 16,7	% 16,7	% 8,3
Espezializatua	% 14,9	% 46,8	% 8,5	% 10,6	% 14,9	% 4,3
Etnografia eta Antropologia	% 7,7	% 61,5	% 10,3	--	--	% 20,5
Orokorra	% 4,8	% 38,1	% 9,5%	% 11,9	% 35,7	--
Historikoa	% 20,7	% 37,9	% 13,8	% 10,3	% 17,2	--
<b>GUZTIRA</b>	<b>% 5,5</b>	<b>% 36,6</b>	<b>% 21,7</b>	<b>% 18,0</b>	<b>% 9,4</b>	<b>% 8,7</b>

<sup>38</sup> Oinarria: 43 (2004 estatistikan parte hartu duten museoak)

<sup>39</sup> Oinarria: 43 (2004 estatistikan parte hartu duten museoak)

#### 14. taula.-

Museo eta bildumetara atxikitako langileak lanbide-kategoriaren eta lan-harremanaren arabera<sup>40</sup>

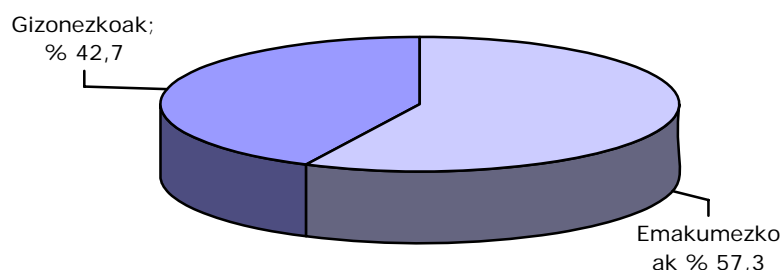
Tipologia	Enplegu iraunkorra duten langile ordainduak	Aldi baterako kontratua duten langile ordainduak	Langile boluntarioak	Langile ez-ordainduak
Zuzendaria	% 90,9	% 6,1	--	% 3,0
Langile teknikoak	% 62,8	% 16,5	% 11,5	% 9,2
Administrazioko langileak	% 65,1	% 6,2	% 27,1	% 1,6
Mantentze-lanak eta garbiketa	% 39,3	% 2,8	% 57,0	% 0,9
Zaintza eta segurtasuna	% 92,9	% 7,1	--	--
Hainbat	% 84,6	% 11,5	% 3,8	--
<b>GUZTIZKO OROKORRA</b>	<b>% 65,4</b>	<b>% 9,9</b>	<b>% 20,7</b>	<b>% 4,0</b>

Langileen generoaren araberako azterketari dagokionez, gizonezkoak baino zertxobait gehiago dira emakumezkoak (% 57,3 eta % 42,7 hurrenez hurren). Hala ere, desberdintasun nabarmenak ikus daitezke lanbide-kategoriari erreparatzen bazaio:

- Gehiago dira gizonezkoak mantentze-lanetan eta garbiketa-lanetan, bai eta zaintza- eta segurtasun-lanetan ere (hiru laurden inguru gizonezkoak dira).
- Aitzitik, langile teknikoen artean (% 65,6) eta administrazioko langileen artean batez ere (% 82,2), gehiago dira emakumezkoak.
- Zuzendaritza-karguen artean gauzak nahiko orekatuta daude, nahiz eta gizonezko gehiago egon.

#### 33. grafikoa.-

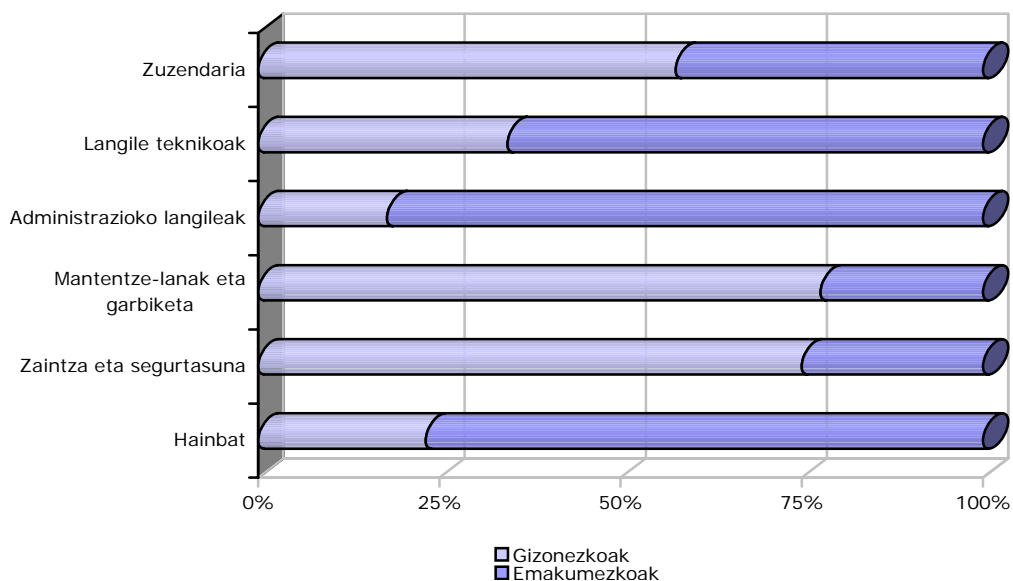
Museo eta bildumetako langileen banaketa generoaren arabera



<sup>40</sup> Oinarria: 43 (2004 estatistikan parte hartu duten museoak). Langile boluntarioak barne hartu dira.

### 34. grafikoa.-

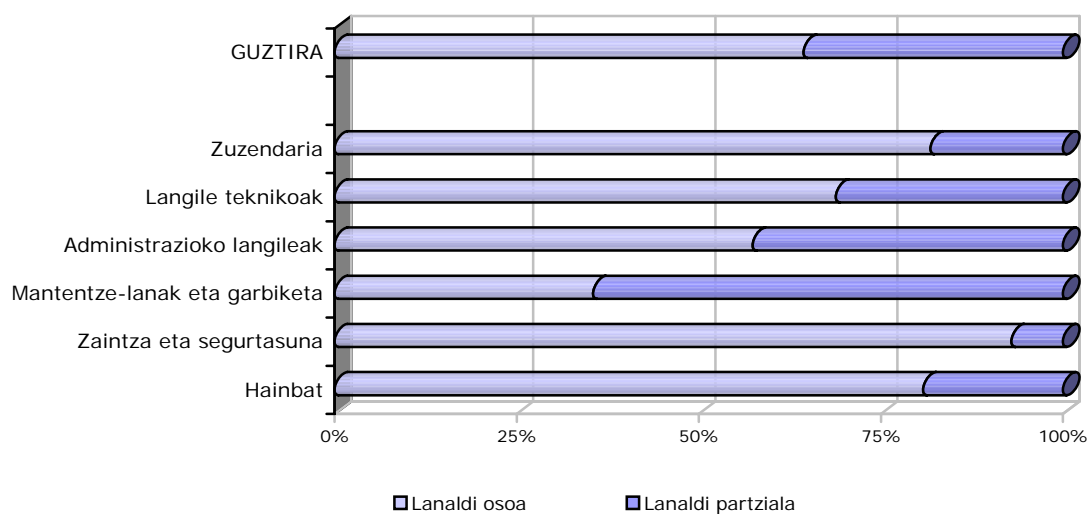
Museo eta bildumetara atxikitako langileak generoaren eta lanbide-kategoriaren arabera<sup>41</sup>



Museo eta bildumetan lan egiten duten langile guztien artetik % 64,4k lanaldi osoa dute. Mantentze-lanetako eta garbiketako langileek bakarrik dute lanaldi partzialeko kontratua.

### 35. grafikoa.-

Museo eta bildumetara atxikitako langileak lanaldi-motaren eta lanbide-kategoriaren arabera<sup>42</sup>



<sup>41</sup> Oinarria: 43 (2004 estatistikan parte hartu duten museoak)

<sup>42</sup> Oinarria: 43 (2004 estatistikan parte hartu duten museoak)

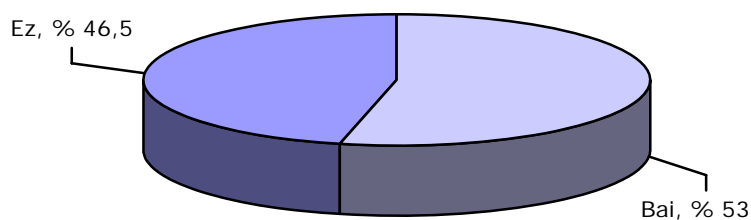
### 7.3.- Bekadunak eta praktiketako ikasleak

Lehen aipatutako lan-kontratuko langileez gain (ordainduak/ez ordainduak), museo eta bildumen % 53,5ek praktiketako ikasleak edo bekadunak kontratatu dituzte.

Praktiketako ikasle gehienak Bilboko Guggenheim Museoak (70 bekadun, guztizkoaren % 39,8) eta Artium museoak kontratatutakoak dira (36 bekadun, guztizkoaren % 20,5).

#### 36. grafikoa.-

Museotan eta bildumetan kontratatutako bekadunak edo praktiketako ikasleak<sup>43</sup>



---

<sup>43</sup> Oinarria: 43 (2004 estatistikan parte hartu duten museoak)

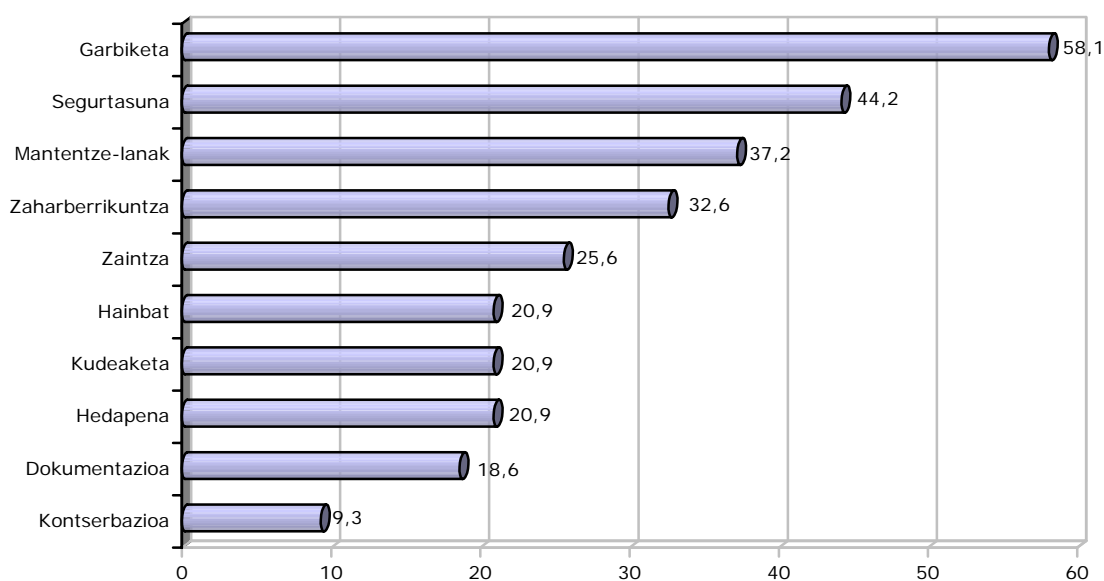


## 8.- KONTRATATUTAKO ZERBITZUAK

2004an zerbitzu orokorren azpikontratazioa egin zen nagusiki, hala nola garbiketa (% 58,1), segurtasuna (% 44,2) edo mantentze-lanak (% 37,2). Aitzitik, gutxiago kontratatu dira museoek jardunarekin erlazio zuzenagoa duten berriazkoago zerbitzuak, besteak beste kontserbazioa (% 9,3) eta dokumentazioa (% 18,6).

### 37. grafikoa.-

Museoek eta bildumek kontratatutako zerbitzuen tipologia<sup>44</sup>



<sup>44</sup> Oinarria: 43 (2004 estatistikan parte hartu duten museoak)

---

**1. ERANSKINA:**

**2004 ESTATISTIKAN BARNE HARTUTAKO MUSEOAK ETA MUSEO BILDUMAK**

---

## 2004ko estatistikan barne hartutako museoak eta museo-bildumak

Artium. Arte Garaikideko euskal Zentro-Museoa
Igartubeiti Baserri Museoa
El Pobaleko burdinola
Gernikako Bakearen Museoa Fundazioa
Makina Erremintaren Museoa Fundazioa
Ibarrundi Museoa
Lenbur Lurralde Museoa (Burdinaren Museoa)
- Igaralde-Goena baserria (Ogiaren Txokoa)
- Artzaintzaren Ekomuseoa
- Langileen Ibilbidea
Miramón. Zientziaren Kutxagunea
Chillida-Leku Museoa
Euskal Buztingintza Museoa
Arabako Armagintza Museoa
Arabako Arkeologia Museoa
Arte eta Historia Museoa
Zarauzko Arte eta Historia Museoa
Artziniegako Museoa
Arabako Arte Ederren Museoa
Bilboko Arte Ederren Museoa
Arabako Natur Zientzien Museoa
Arabako Heraldika Museoa
"José Luis Goti" Medikuntza eta Zientzia Historiaren Euskal Museoa
La Hoyako Museoa
Enkarterrietako Museoa
Orozkoko Museoa
Euskal Abertzaletasunaren Museoa
Iruñako Oppidum Museoa
Arrantzalearen Museoa
Arabako Elizbarrutiko Arte Sakratuaren Museoa
Bizkaiko Elizbarrutiko Arte Sakratuaren Museoa
Oiongo Museo Etnografikoa
Arabako Fournier Karta Museoa
Bilboko Guggenheim Museoa
Bilboko Itsasadarra Itsas Museoa
San Telmo Udal Museoa
Untzi Museoa
Simón Bolibar Museoa
Euskal Museoa
Euskal Gastronomía Museoa
Trenbidearen Euskal Museoa
Ama Xantalengo Ermita Museoa
Zumalakarregi Museoa
Museum Cemento Rezola
Itsas Jauregia – Aquarium
Zeraingo Parke Kulturala

---

**2. ERANSKINA:**

**MUSEO ETA MUSEO-BILDUMEN GALDEKETA ESTATISTIKOA 2004**

---

## **GALDETEGIA**

### **MUSEOEN ETA BILDUMA MUSEOGRAFIKOEN ESTATISTIKAK**

**2004**

Museoaren/ Bilduma museografikoaren identifikazio-  
etiketa itsaskorra jartzeko lekua.

## GALDETEGIA BETETZEKO JARRAIBIDE OROKORRAK

- Estatistika 2004. urteari dagokio. Denboraldi generiko horren barruan, ordea, badira hiru erreferentzia-aldi zehatzak galdetegian:

Ondoren aipatzen diren ataletarako erreferentzia-eguna **2004ko abenduaren 31** izango da: Erakundearen izaera; Erakundearen datu orokorrak; Azpiegitura, zerbitzuak eta ekipamendua eta Museoko funtsak (Funtsen sarrera-irteerak azpiatalerakoa izan ezik).

Ondoko hauen erreferentzia-aldia, berriz, **2004ko urte osoa izango da**: Sarbidea; Jarduera; Kontratutako zerbitzuak; Ekonomia-datuak eta Funtsen sarrera-irteerak azpiatala, lehen aipatua.

Langileei buruzko datuetarako erreferentzia-aldia **2004ko azken astea** izango da.

- Galdetegia *letra larriz* beteko da.

- Aukera askoren artean bat edo batzuk markatzeko eskatzen denean, X bat jarri behar da dagokion aukeran. Erantzuna zuriz agertzen bada, ezezkotzat joko da.

- *Instituzioaren izaera, Museoaren/museo-bildumaren mota eta Titulartasuna* izeneko alorrak nahitaez bete behar dira, horien edukiak berebiziko garrantzia baitu. Beraz, betetzen ez badira, informatika-aplikazioak ez du aukerarik emango datuak grabatzen jarraitzeko.

## DEFINIZIOAK

Museoen eta Museoetako Bildumen estatistika esparrua definitu da nazioarteko eta nazio mailako irizpideak kontutan harturik, bai estatu mailakoak bai autonomikoak.

Museoen eta museoetako bildumen 2004ko estatistikari dagokionez, definizio hauek prestatu dira:

*Museoa*. Oro har, datuen estatistika-tratamendua errazteko, museoaren definizioa Espainiako Historia Ondareari buruzko 16/1985 Legean jasotzen dena izango da: "Balio historiko, artistiko, zientifiko eta tekniko edo bestelako kultur balioa duten multzo edo bildumak eskuratu, kontserbatu, ikertu, komunikatu eta erakusten dituzten erakunde iraunkorrak dira museoak, betiere, horien asmoa bildumok ikertzea, heziketarako erabiltzea eta erakustea bada.

*Bilduma museografikoa*. Museoen funtzioak betetzeko behar diren eskakizun guztiak bete ez arren, irizpide museografikoen arabera jendaurrean jarrita dauden kultura ondareak dira bilduma museografikoak, betiere ordutegi finkoa badute eta funtsen oinarritzko zerrenda eta kontserbazio eta zaintza neurriak badituzte.

Autonomia erkidegoek zehaztu, aberastu eta egokitu egin dituzte museoaren eta bilduma museografikoaren kontzeptuak. Beraz, nahitaezkoa da autonomi erkidego bakoitzak, lurralde bakoitzaren arabera, duen legedia errespetatzea.

*Museo nagusia*. Museo filial bat edo batzuk, museoaren atal edo eranskinak zuzendu, artatu eta koordinatzen dituen zentroa (*Museo hauek betetzen duten galdetegian beren atal/eranskinen datuak ere jarriko dira*).

*Museo filiala*. Berezko nortasuna duen erakundea, dena delakoagatik museo nagusi batek zuzentzen eta artatzen duena. (*Bere galdetegi propioa beteko du eta beste edozein Museo/Bilduma Museografiko bezala hartuko da kontuan estatistiketan*).

*Atala*. Museo baten osagai bat, bildumaren garrantziagatik egoitza nagusia ez den eraikin batean erakusten dena (*Galdetegirik jasoz gero, betetzeke bidaliko du museo nagusira. Ez da beste Museo/Bilduma Museografiko bezala hartuko da kontuan estatistiketan*).

*Eranskina*. Museo nagusitik bereizita dagoen eraikina, monumentala izateagatik edo dituen bildumengatik museo bati atxikita dagoena (*Galdetegirik jasoz gero, betetzeke bidaliko du museo nagusira. Ez da beste Museo/Bilduma Museografiko bezala hartuko kontuan estatistiketan*).

**IDENTIFIKAZIOA**

Museoaren/ Bilduma museografikoaren identifikazio-etiketa itsaskorra jartzeko lekua.

***(Etiketari datu berriak edo akastunak badaude, eguneratu atal honetan)***

IZENA (gaztelaniaz): .....

IZENA (Autonomia erkidegoko berezko hizkuntzan): .....

HELBIDEA: ..... 

--	--	--	--

--	--	--	--	--	--

  
Kalea/Hiribidea/Plaza Zk. Posta kodearen zk.

UDALERRIA: .....

PROBINTZIA: .....

UHARTEA: .....

TELEFONOA: 

--	--	--	--	--	--	--	--

 FAXA: 

--	--	--	--	--	--	--	--

INTERNET: .....

POSTA ELEKTRONIKOA: .....

***(Bete zuzendariaren eta estatistika honi begira kontakturako duzuen pertsonaren datuak)***

ZUZENDARIA: .....

Izen-abizenak

KONTAKTURAKO PERTSONA: .....

Izen-abizenak

Kargua/Lantokia ..... 

--	--	--	--	--	--	--	--

  
Kalea/Hiribidea/Plaza Telefonia Zk. Posta-kodearen zk.

POSTA ELEKTRONIKOA: .....

**ERAKUNDEAREN IZAERA**

Identifikatu erakundea kategoriatan bi hauetako batean, 1. orrialdeko definizioen arabera:

MUSEOA     

BILDUMA MUSEOGRAFIKOA     

Museoa bada, adierazi, hala badagokio eta 1. orrialdeko definizioak kontuan, zein motatakoa den:

MUSEO NAGUSIA     

MUSEO FILIALA     

Menpean filialak, atalak edo eranskinak dituen museo nagusia izanez gero, bete galdetegi honetako 17. orrialdeko I atala (DATU OSAGARRIAK).

## A.1 ATALA AZALPENAK

### A.1. MUSEOAREN/BILDUMA MUSEOGRAFIKOAREN TIPOLOGIA

Sailkapena museoko funtsen izaerari erreparatuz egin da batez ere. Museo/bilduma museografiko gehienak ordezkatuta egon daitezten, hainbat kategoriatan sartu dira, besteak beste, museo-etxea, tokiko museoa, espezializatua eta orokorra.

Estatistikari begira, atal hau betetzeko, museoak/bilduma museografikoak kategorietako bakar batekin identifikatu behar du. Beraz, museo/bilduma museografikoko funtsen izaera nagusiari erreparatu behar zaio. Dena dela, funtsak askotarikoak direlako museoa ezin bada kategoriatan bakar batean sartu, "Orokorra" kategoriatan sartu da. Inolako kategoriatan sartu ezin diren museoen kasuan, berriz, "Bestelakoa" kategoriatan erabiliko da.

**Arte ederrak:** antzinatetik XIX. mendera arte egindako arte-lanak ditu batez ere (arkitektura, eskultura, pintura, grabatuak, arte sakratua...)

**Dekorazio-arteak:** arte-lan apaingarriak ditu. Arte aplikatuak edo industria-arteak ere deitzen dira.

**Arte garaikidea:** XX. eta XIX. mendetik aurrera egindako arte-lanak biltzen ditu batez ere kategoriatan. Argazkilaritza eta zinea barne hartzen ditu.

**Museo-etxea:** pertsona ezagun baten jaiotetxean edo egoitzan egindako museoa.

**Arkeologi museoa:** arkeologi indusketa, prospekzio eta aurkikuntzetan ateratzen diren objektu historiko edo artistikoak ditu. Hainbat espezialitate hartzen ditu barne: numismatika, gliptika, epigrafia etab.

**Tokikoa:** ondasun historikoak museo bihurtzean sortutakoak (arkeologi aztarnategiak, monumentuak, industri iraganaren lekuan lekuko adibideak...), betiere, sortu ziren lekuan badaude. (Barruan sartzen dira lekuan lekuko funtsak dituzten arkeologia ezagutzeko zentroak baina ez natura ezagutzeko zentroak.)

**Historikoa:** Kategoriatan sartzen dira gertaera edo aldi historikoei edo pertsonaia ezagunei buruzko museoak, museo militarrik...

**Natur zientziak eta Naturaren historia:** gai hauen inguruko objektuak ditu: biologia, botanika, geologia, zoologia, antropologia fisikoa, paleontologia, mineralogia, ekologia...

**Zientzia eta teknologia:** zientzia eta teknologiaren bilakaeraren adierazgarri diren objektuak ditu eta, gainera, zientzia eta teknologiaren printzipioak zabaltzen ditu. Kanpo gelditzen dira planetarioak eta zientzi zentroak, salbu museo edo bilduma museografikoren bat badute.

**Etnografia eta antropologia:** industrializatu aurreko kultura edo kultur elementu garaikide edo iragan hurbilekoei eskainita daude. Kategoriatan sartzen dira herri folklore, arte eta usadioei buruzko museoak.

**Espezializatua:** bestelako kategorietan sartzen ez den kultura ondarearen alor bat sakontzen du.

**Orokorra:** Aurrez aipaturiko kategoriatan baten baino gehiagotan sar daitezkeen museo/bilduma museografikoak.

**Bestelako museoak/bilduma museografikoa:** Aurrez aipaturiko kategorietan sar ez daitezkeen museo/bilduma museografikoa.



## A. ERAKUNDEAREN DATU OROKORRAK

### A.1. MUSEOAREN/BILDUMA MUSEOGRAFIKOAREN TIPOLOGIA

(Jarri X bat aukera bakar batean, museoko funtsen izaera nagusiaren arabera)

Arte Ederrak	<input type="checkbox"/>	Natur zientziak eta Naturaren historia	<input type="checkbox"/>
Dekorazio arteak	<input type="checkbox"/>	Zientzia eta Teknologia	<input type="checkbox"/>
Arte garaikidea	<input type="checkbox"/>	Etnografia eta Antropologia	<input type="checkbox"/>
Museo-etxea	<input type="checkbox"/>	Espezializatua	<input type="checkbox"/>
Arkeologikoa	<input type="checkbox"/>	Orokorra	<input type="checkbox"/>
Tokikoa	<input type="checkbox"/>	Bestelakoa	<input type="checkbox"/>
Historikoa	<input type="checkbox"/>		

**A.2. TITULARTASUNA:** Museo edo bilduma museografikoko ondarearen titular den pertsona fisiko edo juridikoa. (Jarri X bat aukera bakar batean eta, hala badagokio, zehaztu).

#### PUBLIKOA

##### ESTATUKO ADMINISTRAZIO OROKORRA

- Kultura Ministerioa
- Defentsa Ministerioa
- Ondare nazionala
- Beste ministerio bat  (zehaztu) .....
- Beste erakunde bat  (zehaztu) .....

##### AUTONOMIA ERKIDEGOKO ADMINISTRAZIOA

- Kultura Saila
- Beste sail bat  (zehaztu) .....
- Beste erakunde bat (Unibertsitatea etab.)  (zehaztu) .....

##### TOKI ADMINISTRAZIOA

- Foru Aldundia
- Uharteko Kabildoa/Kontseilua
- Udala
- Beste ente bat  (zehaztu).....

##### BESTERIK

- Enpresa publikoa/Fundazio publikoa  (zehaztu) .....
- Hainbat erakunde publiko  (zehaztu) .....
- Besterik  (zehaztu) .....

#### PRIBATUA

- Elkartea  (zehaztu) .....
- Fundazioa  (zehaztu) .....
- Eliza  (zehaztu) .....
- Sozietatea  (zehaztu) .....
- Pertsona bat  (zehaztu) .....
- Hainbat erakunde pribatu  (zehaztu) .....
- Besterik  (zehaztu) .....

#### MISTOA

- Hainbat erakunde publiko eta pribatu

**A.3. KUDEAKETA ERAKUNDEA:** Museoa edo bilduma museografikoa antolatzeaz arduratzen den erakundea edo entitatea (*jarri X bat aukera bakar batean eta, hala badagokio, zehaztu*).

**PUBLIKOA**

ESTATUKO ADMINISTRAZIO OROKORRA

- Kultura Ministerioa
- Defentsa Ministerioa
- Ondare Nazionala
- Beste ministerio bat  (*zehaztu*) .....
- Beste erakunde bat  (*zehaztu*) .....

AUTONOMIA ERKIDEGOKO ADMINISTRAZIOA

- Kultura Saila
- Beste sail bat  (*zehaztu*) .....
- Beste erakunde bat (Unibertsitateak etab.)  (*zehaztu*) .....

TOKI ADMINISTRAZIOA.

- Foru Aldundia
- Uharteko Kabildoa/Kontseilua
- Udala
- Beste erakunde batzuk  (*zehaztu*).....

BESTERIK

- Enpresa publikoa/Fundazio publikoa  (*zehaztu*) .....
- Hainbat erakunde publiko  (*zehaztu*) .....
- Beste batzuk  (*zehaztu*) .....

**PRIBATUA**

- Elkartea  (*zehaztu*) .....
- Fundazioa  (*zehaztu*) .....
- Elizarena  (*zehaztu*) .....
- Sozietatea  (*zehaztu*) .....
- Pertsona batena  (*zehaztu*) .....
- Hainbat erakunde pribatu  (*zehaztu*) .....
- Beste batzuk  (*zehaztu*) .....

**MISTOA**

- Hainbat erakunde publiko eta pribatu

**A.4. SORTU ETA IREKI ZENEKO URTEA**

(*Ez bada urtea ezagutzen baina mendea bai, jarri mendeko lehenengo urtea. Adibidez, XVI. mendea bada, 1501*)

**Sortu zen urtea**                    |\_\_|\_\_|\_\_|\_\_|    Museoa/bilduma museografikoa formalki eratu zen urtea jarri behar da.

**Publikoarentzat ireki zen urtea**    |\_\_|\_\_|\_\_|\_\_|

**A.5. PATRONATUA**

(*Patronaturik badago, jarri X bat*)   

**A.6. MUSEOAREN/BILDUMA MUSEOGRAFIKOAREN LAGUNEN ELKARTEA**

(*Horrelakorik badago, jarri X bat*)

## B. AZPIEGITURA, ZERBITZUAK ETA EKIPAMENDUAK

### B.1. ERAIKINARI BURUZKO DATUAK

Eraikin-kopurua

(Museoak/bilduma museografikoak eraikin bat baino gehiago badu, museoaren/bilduma museografikoaren jatorrizko eraikinaren datuak jarriko dira "Eraiki zen urtea", "Azken eraberritzea egin zen urtea" eta "Eraikin mota" adierazteko. Erantzunik izan ezean, Museo/Bilduma Museografikoak eraikin bat bakarrik duela ulertuko da).

(Ez bada urtea ezagutzen baina mendea bai, jarri mendeko lehenengo urtea. Adibidez, XVI. mendea bada, 1501)

Eraiki zen urtea  Obrak bukatu ziren urtea jarri behar da.

Azken eraberritzea egin zen urtea

Eraikin mota: (Jarri X bat hiru aukeretako batean)

Museo izateko eraikia  Egokitua  Aukera bietan sartzen da

**Azalera (m2)**

(Museoak/bilduma museografikoak eraikin bat baino gehiago badu, jarri eraikin guztien azaleraren batuketa)

Museoaren/bild. museografikoaren azalera erabilgarria guztira

a) Erakusketa egonkorreko aretoaren azalera erabilgarria guztira

b) Bereziki aldi baterako erakusketak jartzeko eta horretarako bakarrik erabiltzen diren aretoen azalera erabilgarria guztira

c) Beste erabilera batzuetarako erabilgarri dagoen azalera guztira

### B.2. ZERBITZUAK ETA EKIPAMENDUAK

(Museoak/bilduma museografikoak jarraian aipaturiko zerbitzu edo ekipamenduak baditu, jarri X bat. Laukitxoan markarik ez jartzeak zerbitzu edo ekipamendu hori ez duela adierazten du)

Zaharberritzeko tailerra	<input type="checkbox"/>	Denda/Liburu-denda	<input type="checkbox"/>
Argazki laborategia	<input type="checkbox"/>	Jarduera didaktikoetarako gunea	<input type="checkbox"/>
Liburutegia	<input type="checkbox"/>	Minusbaliatuentzako sarbideak	<input type="checkbox"/>
Ekitaldietarako aretoa	<input type="checkbox"/>	Guneak alogeran beste batzuentzat	<input type="checkbox"/>
Ikus-entzunezkoetako aretoa	<input type="checkbox"/>	Audio-gidak	<input type="checkbox"/>
Aparkaleku publikoa	<input type="checkbox"/>	Bisita gidatuak	<input type="checkbox"/>
Kafetegia/Jatetxea	<input type="checkbox"/>	Ingurumenaren kontrola	<input type="checkbox"/>

### B.3. INFORMATIZAZIOA

**Museoak/bilduma museografikoak badu gutxienez ordenagailu bat?**

(Baldin badu, jarri X bat)

Erantzuna baiezkoa bada, jarri zertarako erabiltzen d(ir)en ordenagailua(k):

Zeregin administratiboetarako  Datu basean funtsen inbentarioa egiteko

Bisitarietara informazioa emateko  Interneten sartzeko

**Museoak/bilduma museografikoak badu web orririk?**

(Baldin badu, jarri X bat)

Erantzuna baiezkoa bada:

Bere sare-zerbitzarian?

Beste web-zerbitzari batean eta museoak berak mantenduta?

Museoen atari bati konektatuta dago?

Museo-atari bati baino gehiagori konektatuta dago?

**Web orriak badu bisita birtualik?** (Baldin badu jarri X bat)

**Web orriaren bitartez sar daiteke funtsen inbentarioan?** (Hala bada jarri X bat)

Erantzuna baiezkoa bada, adierazi Internet-en bidez ikus daitezkeen funtsen gutxi gorabeherako ehunekoa : %

Zein da zure helburua?

Bisitariari oinarrituko informazioa eskaintzea  "On-line" zerbitzuak eskaintzea

Helburu hezitzailea  Ikerketa zientifikoa

Museotik bisitariarenganako komunikazioa  Bisitaritik museoarenganako komunikazioa

**C. SARRERA**

**C.1. JENDEARENTZAKO EGUTEGIA** (Adierazi X batez museoa/bilduma museografikoa noiz egon den zabalik 2004 urtean). (Erantzun bat ere ematen ez bada, museoa urte osoan zabalik dagoela ulertuko da).

a) Irekita

- Urte osoan  (Irekita urteko hil guztietan, nahiz eta asteko egunen batean itxi)
- Urte-sasoi batean  Zabalik dagoen aldia .....
- Bestelako egutegia  Arrazoa .....

**Urtean zabalik dagoen egunen kopurua**

- 100 egun baino gutxiago
- 101-150 egun
- 151-200 egun
- 201-250 egun
- 250 egun baino gehiago

b) Aldi baterako itxita

Aldi baterako itxita egongo den egunen kopurua |\_|\_|\_|

Arrazoa .....

**C.2. SARRERA-MOTA** (Jarri X bat aukera bietako batean. Erantzun bat ere ematen ez bada, museoak sarrera librea duela ulertuko da).

- Sarrera librea  Edozein pertsona sar daiteke, nahiz eta sarrera ordaindu behar izan.
- Sarrera mugatua  Bisitari mota jakin batzuk baino ez dira onartzen: ikertzaileak, taldeak etab.

**C.3. ALDEZ AURREKO ESKARIA** (X batez adierazi aukeratutako erantzuna. Erantzunik eman ezean, eskaririk behar ez dela ulertuko da)

- Bai  Ez
- Erantzuna baiezkoa izan bada, adierazi  Beti  Taldeentzako bakarrik

**C.4. JENDEARENTZAKO ORDUTEGIA:** Urtean zehar gehien erabiltzen den ordutegia . (Jarri X bat museoa/bilduma museografikoa zabalik egoten den egunetan izaten duen ordutegiari dagokion laukian).

	astelehena	asteartea	asteazkena	osteguna	ostirala	larunbata	igandea	Jaiegun ohikoenak
Goizez bakarrik								
Arratsaldez bakarrik								
Goiz eta arratsaldez eten batekin								
Goiz eta arratsaldez etenik gabe								

**Jendearentzako zabalik egoten den orduen batez besteko kopurua.** (Ez jarri X bat, ordu-kopurua baizik)

	astelehena	asteartea	asteazkena	osteguna	ostirala	larunbata	igandea	Jaiegun ohikoenak
ordu-kopurua								

## C.5. SARRERAREN EZUGARRI EKONOMIKOAK

### C.5.1. Sarrearen prezioak (Erantzunik ez adierazteak "tarifadunak" direla ulertaraziko du)

Tarifadunak  Beti doakoa

Museoa/bilduma museografikoa beti doakoa ez bada, adierazi tarifa edo pase motak:

a) **Tarifa osoa:** oinarritzko tarifa, tarifa berezia dutenaldi baterako erakusketak kanpo.

(Hala badagokio, jarri prezioa) |\_\_|\_\_|\_\_| |\_\_|\_\_|  
(euroak) (zentimoak)

b) **Tarifa murriztua:**

Hala badagokio, jarri prezioa:

	(euroak)	(zentimoak)
Haurrak	Prezioa  __ __ __	__ __
Ikasleak	Prezioa  __ __ __	__ __
Minusbaliatuak	Prezioa  __ __ __	__ __
Adineko pertsonak	Prezioa  __ __ __	__ __
Taldeak	Prezioa  __ __ __	__ __
Bertako biztanleak	Prezioa  __ __ __	__ __
Beste batzuk	Prezioa  __ __ __	__ __

c) **Doako sarrera**

(Hala badagokio, jarri X bat)

Haurrak	<input type="checkbox"/>
Ikasleak	<input type="checkbox"/>
Minusbaliatuak	<input type="checkbox"/>
Adineko pertsonak	<input type="checkbox"/>
Taldeak	<input type="checkbox"/>
Bertako biztanleak	<input type="checkbox"/>
Beste batzuk	<input type="checkbox"/>

d) **Pase bereziak:** bonuak, paseak, txartelak.

(Hala badagokio, jarri X bat)

Urtekoak	<input type="checkbox"/>
Konbinatuak (museoa/hiria, museoa/museoa, museoa/turismoa...)	<input type="checkbox"/>
Doan sartzekoak	<input type="checkbox"/>
Beste berezi batzuk <input type="checkbox"/> (zehaztu) .....	

### C.5.2. Museoa/Bilduma Museografikoa ez baldin bada beti doakoa, doako sarrera egunak eskaintzen dituen adierazi

Bai  Ez

Erantzuna baiezkkoa bada, jarri egunak eta ordutegia (jarri X bat)

	astlehena	asteartea	asteazkena	osteguna	ostirala	larunbata	igandea	Jaiegun ohikoenak
Goizez bakarrik								
Arratsaldez bakarrik								
Goiz eta arratsaldez								

(Laukiren bat hutsik utziz gero, dagokion erantzuna ezezkoa dela ulertuko da).

## D. ERAKUNDEAREN JARDUERA 2004 URTEAN

### D.1. BISITARIAK

**Bisitarien kopurua guztira:** Tarifa guztien arabera bisitariak hartzen ditu, baita aldez aurretik enkargatuak, taldekoak, sarrera berezia duten aldi baterako erakusketak etab.

|\_|\_|\_|\_|\_|\_|\_|\_|\_|

**Bisitariak tarifen arabera** (*Jarri kopurua. Hauen batuketak bat etorri behar du bisitarien kopuru osoarekin; jakiterik ez badago, jarri gutxi gorabeherako ehunekoa*)

Tarifa osoko bisitariak	_ _ _ _ _ _ _ _ _	%	_ _
Tarifa murriztuko bisitariak	_ _ _ _ _ _ _ _ _	%	_ _
Sarrera doaneko bisitariak	_ _ _ _ _ _ _ _ _	%	_ _

**Bisitari atzerritarren kopurua** (*Jarri kopurua. Jakiterik ez badago, jarri gutxi gorabeherako ehunekoa*) |\_|\_|\_|\_|\_|\_|\_|\_|\_| % |\_|\_|\_|

**Taldeko bisitak.** (*Baldin badaude jarri X bat*)

*Erantzuna baiezkoa bada:*

Talde-kopurua |\_|\_|\_|\_|\_|

Horietatik bereizi:

Unibertsitatekoak ez (lehen hezkuntza, bigarrena etab.) |\_|\_|\_|\_|\_|

Taldeetan etorritako bisitarien kopurua |\_|\_|\_|\_|\_|\_|\_|\_|\_|

Horietatik bereizi:

Unibertsitatekoak ez diren ikasle-taldeetako bisitarien kopurua  
(lehen hezkuntza, bigarrena etab.) |\_|\_|\_|\_|\_|\_|\_|\_|\_|

### D.2. ALDI BATERAKO ERAKUSKETAK

(*2004an inauguratu edo hasitako erakusketarik egin bada, jarri X bat*)

*Erantzuna baiezkoa bada, adierazi:*

**Aldi baterako erakusketen kopurua** |\_|\_|\_|\_|

Berezko produkzioa duten erakusketa kopurua |\_|\_|\_|\_|

Tarifaren arabera erakusketa kopurua, non haueetatik:

- a) Zehaztutako tarifa duten erakusketa kopurua |\_|\_|\_|\_|
- b) Museo/Bilduma Museografikoaren sarreraren barne diren erakusketa kopurua |\_|\_|\_|\_|
- c) Doako sarrera duten erakusketa kopurua |\_|\_|\_|\_|

**Aldi baterako erakusketen iraupena** (egun-kopurua) |\_|\_|\_|\_|\_|

Berezko produkzioa duten erakusketei dagozkien egun kopurua |\_|\_|\_|\_|

Tarifaren arabera erakusketei dagozkien egun kopurua, non haueetatik:

- a) Zehaztutako tarifa duten erakusketei dagozkien egun kopurua |\_|\_|\_|\_|\_|
- b) Museo/Bilduma Museografikoaren sarreraren barne diren erakusketei dagozkien egun kopurua |\_|\_|\_|\_|\_|
- c) Doako sarrera duten erakusketei dagozkien egun kopurua |\_|\_|\_|\_|\_|

*Sarrerak bereizterik dagoenean, azaldu:*

**Aldi baterako erakusketetara joandako bisitarien kopurua** |\_|\_|\_|\_|\_|

### D.3. BESTE JARDUERA BATZUK

Museoak/Bilduma museografikoak ondoren aipatzen diren jardueretako bat burutu bada, jarri X bat, egin den lekua dena dela. Kasuan kasuko laukia hutsik uzten bada, jarduera hori ez dela egin ulertuko da. Heziketa-jardueren barruan sartzen dira tailerrak, antzerki-emanaldiak eta antzekoak.

Heziketa-jarduerak  Erantzuna baiezkoa bada, adierazi nolakoak:

	Haurrentzat	<input type="checkbox"/>
	Gutxiengo etnikoentzat	<input type="checkbox"/>
	Adinduentzat	<input type="checkbox"/>
	Minusbaliatuentzat	<input type="checkbox"/>
	Familientzat	<input type="checkbox"/>
	Beste batzuk	<input type="checkbox"/>
Kontzertuak	<input type="checkbox"/>	
Hitzaldiak	<input type="checkbox"/>	
Ikastaroak/mintegiak/jardunaldiak	<input type="checkbox"/>	
Proiektzioak	<input type="checkbox"/>	
Beste batzuk	<input type="checkbox"/>	

### D.4. ARGITALPENAK (Edozein euskarritan)

(Museoak/Bilduma museografikoak ondoren aipatzen diren argitalpenetako bat egin bada, jarri X bat. Laukia betetzeke badago, horrelako argitalpenik ez dela egin ulertuko da. Laukia bete eta izenburu kopurua adierazi gabe uzten bada, gutxienez izenburu bat dagoela ulertuko da)

#### D.4.1. 2004an EGINDAKO ARGITALPENAK

(Izenburu-kopurua)

Aldizkariak	<input type="checkbox"/>	_ _ _	
Zientzi katalogoak	<input type="checkbox"/>	_ _ _	
Heziketa-materiala	<input type="checkbox"/>	_ _ _	
Dibulgaziozko materiala	<input type="checkbox"/>	_ _ _	
Gidak	<input type="checkbox"/>	_ _ _	
<i>(Gidak atera badira, jarri X bat dago(z)kion lauki(et)an)</i>			
Gaztelaniaz	<input type="checkbox"/>	Alemanez	<input type="checkbox"/>
A.E.ko hizkuntzan.	<input type="checkbox"/>	E.B.eko beste hizkuntza batean.	<input type="checkbox"/>
Ingelesez	<input type="checkbox"/>	Japonieraz	<input type="checkbox"/>
Frantsesez	<input type="checkbox"/>	Beste hizkuntza batean	<input type="checkbox"/>

#### D.4.2. ARGITALPENEN ESKURAGARRITASUNA 2004an

(Edozein urtetan editatutako argitalpenak –2004 barne– eta 2004an eskuragarri zeudenak)

(Izenburu-kopurua)

Aldizkariak	<input type="checkbox"/>	_ _ _	
Zientzi katalogoak	<input type="checkbox"/>	_ _ _	
Heziketa-materiala	<input type="checkbox"/>	_ _ _	
Dibulgaziozko materiala	<input type="checkbox"/>	_ _ _	
Gidak	<input type="checkbox"/>	_ _ _	
<i>(Gidak atera badira, jarri X bat dago(z)kion lauki(et)an)</i>			
Gaztelaniaz	<input type="checkbox"/>	Alemanez	<input type="checkbox"/>
A.E.ko hizkuntzan	<input type="checkbox"/>	E.B.eko beste hizkuntza batean	<input type="checkbox"/>
Ingelesez	<input type="checkbox"/>	Japonieraz	<input type="checkbox"/>
Frantsesez	<input type="checkbox"/>	Beste hizkuntza batean	<input type="checkbox"/>

**E. ERAKUNDEKO LANGILEAK 2004an** (2004ko azken astean lanean ziharduten langileen kopurua)

Museoak/bilduma museografikoak kategoría profesional bakoitzean dauden pertsonen kopurua adierazi behar du, gizonetzkoak ala emakumezkoak diren eta nolako dedikazioa duten zehaztuta.

Legerian jasotakoa joko da lanaldi osotzat.

Kategoría profesional bakoitzean, generoaren eta dedikazioaren arabera sailkatutako pertsonen batuketaren emaitzak kategoría profesional bakoitzeko pertsonen kopuru osoaren parekoa izan behar du (guztizko horizontala).

**Guztizko orokorrak** bat etorri behar du **pertsona guztien batuketarekin (guztizko bertikala)**.

**Lan iraunkorra eta ordaindua duten langileak** <sup>(1)</sup>

Kategoría profesionala	PERTSONAK GUZTIRA	GENEROA		DEDIKAZIOA		
		GIZONAK	EMAKUM.	LANALDI OSOA	LANALDI ERDIA EDO GEHIAGO	LANALDI ERDIA BAINO GUTXIAGO
<b>Zuzendaria</b> (Ez da beste ataletan ere sartuko)						
<b>Langile teknikoak</b> (Kontserbatzaileak, laguntzaileak, zaharberritzaileak, liburuzainak...)						
<b>Administrazioko langileak</b> (Kudeatzaileak, administrariak, idazkariak...)						
<b>Mantenimendu eta garbiketako langileak</b> (Elektrikari, iturginak, arotzak...)						
<b>Zainketa eta segurtasuneko langileak</b>						
<b>Bestelakoak</b>						
<b>GUZTIZKO OROKORRA</b>						

<sup>(1)</sup> Lan iraunkor eta ordaindua duten langileak: Lan iraunkorra izanik, museoan/bilduma museografikoan egiten duten lanagatik ordainsariak jasotzen dituztenak. Funtzionarioak eta kontratu finkoko langileak ere barruan sartzen dira.

**Aldi baterako kontratu ordaindua duten langileak** <sup>(2)</sup>

Kategoría profesionala	PERTSONAK GUZTIRA	GENEROA		DEDIKAZIOA		
		GIZONAK	EMAKUM.	LANALDI OSOA	LANALDI ERDIA EDO GEHIAGO	LANALDI ERDIA BAINO GUTXIAGO
<b>Zuzendaria</b> (Ez da beste ataletan ere sartuko)						
<b>Langile teknikoak</b> (Kontserbatzaileak, laguntzaileak, zaharberritzaileak, liburuzainak...)						
<b>Administrazioko langileak</b> (Kudeatzaileak, administrariak, idazkariak...)						
<b>Mantenimendu eta garbiketako langileak</b> (Elektrikari, iturginak, arotzak...)						
<b>Zainketa eta segurtasuneko langileak</b>						
<b>Bestelakoak</b>						
<b>GUZTIZKO OROKORRA</b>						

<sup>(2)</sup> Aldi baterako kontratu ordaindua duten langileak: edozein eratako eta iraupeneko kontratu ez finkoa izanik, museoan/bilduma museografikoan egiten duten lanagatik ordainsariak jasotzen dituztenak. Atal honetan ez dira sartzen bekadunak eta praktiketako ikasleak.



**Museoan/bilduma museografikoan egiten duten lanagatik ordainsaririk jasotzen ez duten pertsonak <sup>(3)</sup>**

Kategoria profesionala	PERTSONAK GUZTIRA	GENEROA		DEDIKAZIOA		
		GIZONAK	EMAKUM.	LANALDI OSOA	LANALDI ERDIA EDO GEHIAGO	LANALDI ERDIA BAINO GUTXIAGO
<b>Zuzendaria</b> ( <i>Ez da beste ataletan ere sartuko</i> )						
<b>Langile teknikoak</b> (Kontserbatzaileak, laguntzaileak, zaharberritzaileak, liburuzainak...)						
<b>Administrazioko langileak</b> (Kudeatzaileak, administrariak, idazkariak...)						
<b>Mantenimendu eta garbiketako langileak</b> (Elektrikari, iturginak, arotzak...)						
<b>Zainketa eta segurtasuneko langileak</b>						
<b>Bestelakoak</b>						
<b>Bestelakoak</b>						

<sup>(3)</sup> Museoan egiten duten lanagatik ordainsaririk jasotzen ez duten pertsonak: museo/bilduma museografikoa kudeatzen duen erakundeko berezko langileak direlako, aipatutako lan-kategorian egiten duten lanagatik ordainsaririk jasotzen ez dutenak. Atal honetan sartzen dira eklesiastikoak, militarrek, unibertsitateko langileak eta antzeko egoeretan daudenak.

**Boluntarioak <sup>(4)</sup>**

Kategoria profesionala	PERTSONAK GUZTIRA	GENEROA		DEDIKAZIOA		
		GIZONAK	EMAKUM.	LANALDI OSOA	LANALDI ERDIA EDO GEHIAGO	LANALDI ERDIA BAINO GUTXIAGO
<b>Langile teknikoak</b> (Kontserbatzaileak, laguntzaileak, zaharberritzaileak, liburuzainak...)						
<b>Administrazioko langileak</b> (Kudeatzaileak, administrariak, idazkariak...)						
<b>Mantenimendu eta garbiketako langileak</b> (Elektrikari, iturginak, arotzak...)						
<b>Zainketa eta segurtasuneko langileak</b>						
<b>Bestelakoak</b>						
<b>Bestelakoak</b>						

<sup>(4)</sup> Boluntarioak: ordaindu gabeko lanak egiten dituzten erakundetik kanpoko pertsona altruistak.

**Bekadunak edo praktiketako ikasleak**

Izan ditu museoak/bilduma museografikoak bekadunik edo praktiketako ikaslerik?

(Izan baditu jarri X bat)   
Erantzuna baiezkoa bada, jarri kopurua

|||

## **G ATALA (EKONOMIA DATUAK) BETETZEKO AZALPENAK**

### **Diru-sarrerak**

*Diru-sarrerak:* Sarrera-txartelak saltzetik lortutako diru-sarrerak.

*Diru-laguntza publikoak:* erreferentziako denboraldirako erakundeak jaso dituen kontraprestaziorik gabeko zenbatekoak (berdin da denboraldi horretan eman zaizkion ala ez). Atal honetan ez dira sartzen museoaren kudeatzen duen administrazioaren emandako zenbatekoak.

### **Gastuak**

*Langileak:* museoaren zerbitzura diharduten langileek urtean jasotako ordainsari guztiak (soldata gordina eta Gizarte Segurantzari ordaindutako kuotak). Atal honetan ez dira sartzen kontratatutako zerbitzuak.

*Ondasunak eta zerbitzuak eskuratzeko ohiko gastuak:* hornidurak, energia, higiezinak zaintzeko eta konpontzeko ohiko lanak, material inbentariaezina, komunikazioak, zergak, higiezinaren errentak...

*Funts museografikoak eskuratzeko gastuak:* bildumari gaineratzen zaizkion ondareak eskuratzeko egiten diren ordainketak.

*Bestelako inbertsio-gastuak:* lurrak, ondasun higiezinak, ondasun higigarri inbentariagarriak eta zerbitzuen funtzionamendurako beharrezko diren ondasun ez materialak eskuratzekoak.

**F. 2004an KONTRATATUTAKO ZERBITZUAK**

(Museoak/bilduma museografikoak ondoren aipatzen diren zerbitzuetakoren bat kontratatu badu, osorik edo partzialki, jarri X bat. Laukiren bat betetzeke utziz gero, zerbitzu hori ez dela kontratatu ulertuko da).

- Kontserbazioa
- Zaharberritzea
- Dokumentazioa
- Zabalkundea
- Kudeaketa
- Garbiketa
- Mantenimendua
- Aretoaren zainketa
- Segurtasuna
- Beste batzuk  (zehaztu) .....

**G. ERAKUNDEAREN 2004KO EKONOMIA DATUAK (euroak)**

**G.1. FINANTZIAZIOA/DIRU-SARRERAK**

**G.1.1. Museoak/bilduma museografikoa administrazio kudeatzailearen aurrekontu publikoen bitartez finantzatzen da?**

Bai  Ez

**G.1.2. Museoak/bilduma museografikoak berak sortutako diru-sarrerak**

Sarrera-txartelengatik |\_|\_|\_|\_|\_|\_|\_|\_|\_|\_|

Bestelako salmentengatik  
(denda, erreprodukzio-eskubideak, espazioak lagatzea) |\_|\_|\_|\_|\_|\_|\_|\_|\_|\_|

Bestelako diru-sarrerak |\_|\_|\_|\_|\_|\_|\_|\_|\_|\_|

**G.1.3. Museoak jasotzen du dirurik**

Diru-laguntza publikoen bitartez? (Guztizkoa): |\_|\_|\_|\_|\_|\_|\_|\_|\_|\_|

- a) Europar Batasuna |\_|\_|\_|\_|\_|\_|\_|\_|\_|\_|
- b) Estatuko Administrazio Orokorra |\_|\_|\_|\_|\_|\_|\_|\_|\_|\_|
- c)Autonomia Erkidegoko Administrazioa |\_|\_|\_|\_|\_|\_|\_|\_|\_|\_|
- d)Toki-administrazioa |\_|\_|\_|\_|\_|\_|\_|\_|\_|\_|
- e)Beste batzuk |\_|\_|\_|\_|\_|\_|\_|\_|\_|\_|

Ekarpen publikoen bitartez ?  
(laguntzak, dohaintzak etab.) |\_|\_|\_|\_|\_|\_|\_|\_|\_|\_|

**G.2. GASTUAK GUZTIRA**

Langileak |\_|\_|\_|\_|\_|\_|\_|\_|\_|\_|

Ohiko gastuak ondasun eta zerbitzuetan |\_|\_|\_|\_|\_|\_|\_|\_|\_|\_|

Inbertsioak (Guztira): |\_|\_|\_|\_|\_|\_|\_|\_|\_|\_|

- a) Museorako funtsak eskuratzea |\_|\_|\_|\_|\_|\_|\_|\_|\_|\_|
- b) Higiezinan obrak egiteko inbertsioak |\_|\_|\_|\_|\_|\_|\_|\_|\_|\_|
- c) Bestelako inbertsio-gastuak |\_|\_|\_|\_|\_|\_|\_|\_|\_|\_|

## H. MUSEOAREN FUNTSAK

### H.1. FUNTSEN BOLUMENA (2004ko abenduaren 31n).

Datu zehatzik eduki ezik, egin gutxi gorabeherako kalkulua.

#### Funtsen kopurua guztira

a) Bilduma egonkorreko funts kopurua

Bilduma egonkorreko funtsetatik adierazi beste erakunde batzuetan dauden funts kopurua

b) Beste erakunde edo partikular batzuek zuen museoan/bilduma

museografikoan lagata dituzten funtsen kopurua

### H.2. FUNTSEN TRATAERA TEKNIKOA (2004ko abenduaren 31n).

Bilduma iraunkorreko funts inbentariatuen kopurua

Bilduma iraunkorreko funtsen artetik, katalogo sistematikoan daudenak adierazi

### H.3. FUNTSEN SARRERA-IRTEERAK 2004an

#### Sarrerak guztira

Horietatik:

Bilduma iraunkorreetan

Lagata

#### Irteerak guztira

Horietatik:

Aldi baterako erakusketak

Lagata

Zaharberritzen

Azterketa zientifiko eta teknikoak

### H.4. BILDUMA IRAUNKORRAREN SAILKAPENA GAIEN ARABERA

- (2004ko abenduaren 31n). (Datu zehatzik ez izanez gero, gerturutzen zaion balio bat idatzi mesedez)

	FUNTS-KOPURUA
ARKEOLOGIA	
ARTEA	
DEKORAZIO ARTEAK	
ZIENTZIA ETA TEKNOLOGIA	
NATUR ZIENTZIAK	
ETNOGRAFIA ETA ANTROPOLOGIA	
HISTORIA	
BESTE BATZUK	
<b>BILDUMA IRAUNKORREKO FUNTSEN GUZTIZKOA (H.1.a)</b>	

### H.5. JENDAURREAN DAUDEN FUNTSEN EHUNENKO GLOBALA

(2004ko abenduaren 31n).

%

## I. DATU OSAGARRIAK

### I.1. MUSEO NAGUSIA

(Museo filialik edo atalik/eranskinik izanez gero, banan-banan aipatu eta horien datuak adierazi).

#### I.1.1. Filialak

1. museo filiala

Izena:.....  
Helbidea: ..... Telefonoa: |\_\_\_\_\_|\_\_\_\_\_|\_\_\_\_\_|\_\_\_\_\_|\_\_\_\_\_|\_\_\_\_\_|\_\_\_\_\_|\_\_\_\_\_|  
Udalerria: ..... Probintzia:.....  
Eguneroko ordutegi ohikoena:.....

2. museo filiala

Izena:.....  
Helbidea: ..... Telefonoa: |\_\_\_\_\_|\_\_\_\_\_|\_\_\_\_\_|\_\_\_\_\_|\_\_\_\_\_|\_\_\_\_\_|\_\_\_\_\_|\_\_\_\_\_|  
Udalerria: ..... Probintzia:.....  
Eguneroko ordutegi ohikoena:.....

3. museo filiala

Izena:.....  
Helbidea: ..... Telefonoa: |\_\_\_\_\_|\_\_\_\_\_|\_\_\_\_\_|\_\_\_\_\_|\_\_\_\_\_|\_\_\_\_\_|\_\_\_\_\_|\_\_\_\_\_|  
Udalerria: ..... Probintzia:.....  
Eguneroko ordutegi ohikoena:.....

#### I.1.2. Atalak / Eranskinak

1. atala/eranskina

Izena:.....  
Helbidea: ..... Telefonoa: |\_\_\_\_\_|\_\_\_\_\_|\_\_\_\_\_|\_\_\_\_\_|\_\_\_\_\_|\_\_\_\_\_|\_\_\_\_\_|\_\_\_\_\_|  
Udalerria: ..... Probintzia:.....  
Eguneroko ordutegi ohikoena:.....

2. atala/eranskina

Izena:.....  
Helbidea: ..... Telefonoa: |\_\_\_\_\_|\_\_\_\_\_|\_\_\_\_\_|\_\_\_\_\_|\_\_\_\_\_|\_\_\_\_\_|\_\_\_\_\_|\_\_\_\_\_|  
Udalerria: ..... Probintzia:.....  
Eguneroko ordutegi ohikoena:.....

3. atala/eranskina

Izena:.....  
Helbidea: ..... Telefonoa: |\_\_\_\_\_|\_\_\_\_\_|\_\_\_\_\_|\_\_\_\_\_|\_\_\_\_\_|\_\_\_\_\_|\_\_\_\_\_|\_\_\_\_\_|  
Udalerria: ..... Probintzia:.....  
Eguneroko ordutegi ohikoena:.....

4. atala/eranskina

Izena:.....  
Helbidea: ..... Telefonoa: |\_\_\_\_\_|\_\_\_\_\_|\_\_\_\_\_|\_\_\_\_\_|\_\_\_\_\_|\_\_\_\_\_|\_\_\_\_\_|\_\_\_\_\_|  
Udalerria: ..... Probintzia:.....  
Eguneroko ordutegi ohikoena:.....

5. atala/eranskina

Izena:.....  
Helbidea: ..... Telefonoa: |\_\_\_\_\_|\_\_\_\_\_|\_\_\_\_\_|\_\_\_\_\_|\_\_\_\_\_|\_\_\_\_\_|\_\_\_\_\_|\_\_\_\_\_|  
Udalerria: ..... Probintzia:.....  
Eguneroko ordutegi ohikoena:.....

### I.2. MUSEO FILIALA

(Museo filiala izanez gero, adierazi zein museo nagusiren menpe dagoen).

Museo nagusia

Izena:.....  
Helbidea:.....  
Udalerria:.....

