



EUSKOREGITE

Ikuskaritza Teknikoari buruzko informazio
eta kudeaketarako ataria

**HIRUHILEKO TXOSTENA: Euskal Autonomia Erkidegoko Eraikinen Ikuskapen Teknikoen
Erregistroaren –EUSKOREGITE- kudeaketaren jarraipeneko**

Data

2024ko Abenduaren 30 a

Aurkibidea

1.	AURREKARIAK	2
2.	HELBURUA	3
3.	ERAIKINEN IKUSKAPEN TEKNIKOEN ERREGISTROKO DATUAK	4
3.1.	Behartuta dauden eraikinak	5
3.2.	Egindako EITak, izapidetze-prozesuan	6
3.3.	Ikuskapenen Erregistroan argitaratutako EITak	7
3.4.	Argitaratutako EITen analisia	9
3.4.1.	Identifikatutako esku-hartze mailak	9
3.4.2.	Argitaratutako zuzenketak	12
3.4.3.	Erabilera eta Mantentze-Planak	12
3.4.4.	Efizientzia energetikoa	13
3.4.5.	Irisgarritasuna	15
3.4.6.	EITak erregistratu dituzten udalen zerrenda	17

1. AURREKARIAK

EAEko Eraikinen Ikuskapen Teknikoen Erregistroa, Euskoregite izenekoa, 2014ko ekainaren 2an jarri zen abian, orduan indarrean zegoen araudian, **azaroaren 21eko 241/2012 Dekretuan eta maiatzaren 20ko 80/2014 Dekretuan** ezarritako irizpideen arabera.

2016ko urtarrilaren 18an, Eraikinen Ikuskapen Teknikoen Erregistroan inskribatzeko prozedura aldatu zen, eta ikuskapenen kudeaketa informatikoa ahalbidetzen zuten lehen aplikazio informatikoak sortu ziren. Horretarako, udalei "REMITTE" izeneko tresna eman zitzaien, eta tresna horretatik Euskoregite erregistro orokorrean izena ematen zuten.

Uztailaren 24ko **117/2018 Dekretu berria** argitaratu denez eta dauden aplikazioen sistema informatikoa berritu behar denez, eta prozesuen kudeaketa telematikoen bidez gardentasunaren eta ingurumenaren aldeko konpromisoarekin bat egiteko konpromisoa hartu denez, Euskoregite plataforma berria diseinatzeko lanak hasi ziren 2018an. Plataforma hori 2020eko ekainaren 8an hasi zen erabat funtzionatzen.

Dokumentu honen edukia, ahal den neurrian, aurretik argitaratutakoetara egokitzen da, baina aldaketa batzuk egiten dira, **Eukoregite plataforma berriak** datuak ustiatzeko ezarri duen sistematika berriak behartuta. Sistematika hori etorkizuneko txostenetan behin betiko forma hartzen joango da, funtzionalitate desberdinen ezarpen osoaren arabera.

Sistema berriaren ezarpenaren kronologia honako mugarri hauetan laburbiltzen da:

- 2020ko apirilaren 6an, EITak kudeatzeko tresnak itxita geratu ziren, bai berria, bai aurrekoa; aldi horretan, datuen migrazioa egin zen bien artean, eta ezin izan zen espedienterik izapidetu. Egoera horrek bi hilabete iraun zuen. Apirilaren 6an, halaber, teknikarien modulua ireki zen. Modulu horrek sistema berrira ohitzeko erabiltzeko aukera ematen zuen, baina ez zuen txostenak sinatzeko aukerarik ematen.
- 2020ko maiatzaren 1ean, aplikazio berriaren bidez espedienteak sinatzeko baimena eman zen.
- 2020ko ekainaren 8an, sistema berriaren funtzionalitate guztiak gaitu ziren; beraz, data horretatik aurrera posible zen espedienteak sinatzea eta izapidetzea plataforma berrian.

- 2020ko azaroaren 2an, aurreko EITak kudeatzeko tresnak ireki ziren berriro, egiteke zeuden espedienteak erregistratu ahal izateko, eta lehen itxiera baino lehen denborarik eman ez zutenak izapidetzeko.
- 2021ko urtarrilaren 2an behin betiko itxi egin ziren EITak kudeatzeko tresnak. Informazioa kontsultatzeko sartu ahal izango da, baina ezingo da datu berriak erregistratu, bigarren eta behin betiko migrazioaren prozesua abiarazi baita.
- 2020ko bigarren hiruhilekoan ezinezkoa izan zenez EIT espediente berriak izapidetzea, erregistro-tresnak gaituta ez zeudelako, 2020ko martxoaren 31n idatzitako lehen hiruhilekoko txostenak 2020ko bigarren hiruhilekoan zehar luzatzen du bere indarraldia.
- 2023ko martxoaren 31n egin zen lehen jarraipen-txostena, Euskoregite plataformaren datu-basea eta bertan dauden datuak hartuta soilik. Aldaketa horrek 2023ko lehen hiruhilekoko txosteneko datuak aurrekoekin doitzea eragin dezake.
- 2024ko martxoaren 31n, lehen jarraipen-txostena egin zen HTML aplikazioarekin, Euskoregite plataformaren datuak hartzen. Aldaketa horrek 2024ko lehen hiruhilekoko txosteneko datuak aurrekoekin egokitu ditzake.

2. HELBURUA

Txosten honen helburua egungo Euskoregite atarian 2024ko abenduaren 31era arte jasotako datuak argitaratzea da.

Eraikinen Ikuskapen Teknikoak aukera ematen die erabilera nagusia bizitegitarako duen eta berrogeita hamar urte baino gehiago dituen eraikin baten jabeek eraikin horren kontserbazio-egoera zein den jakiteko; horrela, eraikinaren egonkortasuna, segurtasuna, estankotasuna eta finkapena ziurtatzeko behar den jarduerari buruzko orientazioa ematen die. Gainera, efizientzia energetikoari eta irisgarritasunari buruzko egoera ezagutzeko aukera ematen du.

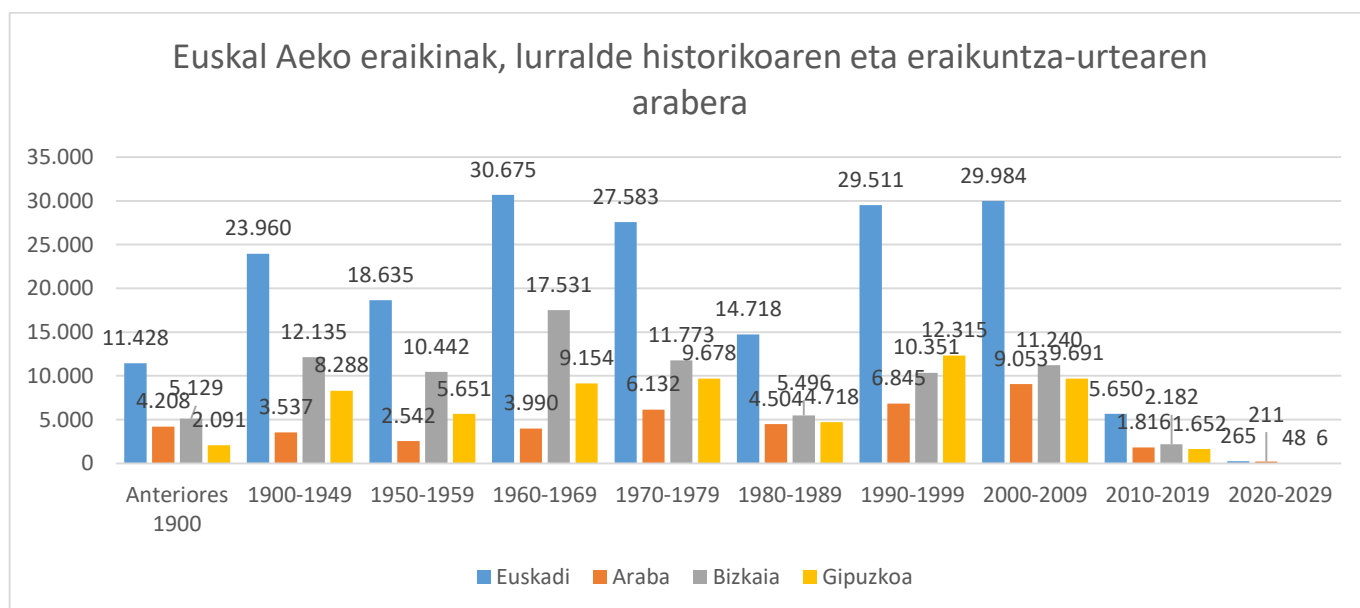
Txosten honen bidez aztertzen dira Erregistroaren funtzionamendutik eratorritako laguntza teknikoari buruzko datuak, Euskal Autonomia Erkidegoko udalerriek EITen analisia, eta EAEko Eraikinen Ikuskapen Teknikoen Erregistroa indarrean sartu zenetik.

Era berean, Euskal Autonomia Erkidegoko Ikuskapen Erregistroarekin (EUSKOREGITE) lotuta egindako beste lan batzuk zehazten dira.

3. ERAIKINEN IKUSKAPEN TEKNIKOEN ERREGISTROKO DATUAK

Euskadik Europako eraikin parke zaharrenetako bat du. Nahiz eta azken urteotan birgaitze-lanetan maila errekorra lortu den, oraindik ere aurretik gelditzen den erronka handia da, Euskadiko 2022-2036 Etxebizitzaren aldeko Itun Sozialean onartzen den bezala.

Eustaten datuen arabera, Euskadiko hiru eraikinetatik bat duela 70 urte baino gehiago eraiki zen, eta %20 baino gutxiago XXI. mendean. Euskal herriko eraikinen parkearen antzintasun nabarmena erronka handia da birgaitze-politiketarako.



3.1. Behartuta dauden eraikinak

Gaur egun indarrean dagoen dekretuaren arabera (uztailaren 24ko 117/2018 Dekretua), Eraikinen Ikuskapen Teknikoa eduki behar duten eraikinak, **erabilera nagusia bizitegitarako dutenak, berrogeita hamar urtetik gorakoak** izango dira, oin berriko obrak edo horren eraberritze integrala amaitzen den egunetik aurrera.

Eraikinak berrogeita hamar urte bete eta hurrengo urtean aurkeztu beharko dira ikuskapenak dagokion udalean (alde batera utzita erabilera publikoko gune edo bide baterako fatxadarik ez duten familia bakarreko bizitegi-erabilerako eraikinak. Horrelakoak udalean aurkeztuko dira, udalak eskatuta).

Txosten honetan erabiltzen diren **behartutako eraikinak** kalkulatzeko, **1973an edo geroago eraiki ziren edo eraberritze integrala egin zitzaizen** eraikinak hartu dira kontuan, Euskoregite plataforma salbuetsita agertzen diren eraikinak kenduta, EUSTAT erakundearen datu-basearen arabera, dokumentu hau idatzitako datan. Salbuetsita adierazitako eraikinak bai aplikazio-eremutik kanpo dauden eraikinei bai EITa aurkeztetik salbuetsita dauden eraikinei, udalak hala eskatu arte, dagozkie.

	BEHARTUTA DAUDEN ERAIKINAK
ARABA	13.998
BIZKAIA	45.096
GIPUZKOA	26.385
GUZTIRA	85.479

Datu-basea alda daiteke, beraz, EIT egitera behartuta dauden bizitegi-eraikinen guztizkoak aldaketak izan ditzake gaur egun aurreikusitakoekin alderatuta.

3.2. Egindako EITak, izapidetze-prozesuan

EITen prozesuan zehar, Ikuskapen Teknikoen Erregistro Orokorrean argitaratu aurretik, honako egoera hauek gertatzen dira:

SINATUA- Ikuskapen Teknikoak, teknikariek egin eta sinatuak, udaletara bidaltzeko zain daude izapidetzeko.

BIDALIA- Euskoregite plataformaren bidez udalei bidalitako ikuskapen teknikoak, udal erregistro-zenbaki bat esleitzeke dutenak.

HARTUA- Udaletan aurkeztutako ikuskapen teknikoak, dagokien udal-erregistroa izanik, EUSKOREGITE Ikuskapen Teknikoen Erregistroan argitaratzeke daudenak.

Honako taula honetan, ikuskapen guztiak jasotzen dira. 2024ko abenduaren 31ean, aurrez deskribatutako egoeretako batean daude, eta, beraz, esku hartzen duten agenteek ekintzaren bat egiteko zain, Ikuskapenen Erregistroan argitaratu aurretik.

	SINATUAK	BIDALIAK	HARTUAK	GUZTIRA Sisteman, Izapidetze- prozesuan
ARABA	175	39	100	314
BIZKAIA	689	293	1.341	2.323
GIPUZKOA	385	145	654	1.184
GUZTIRA	1.249	477	2.095	3.821

Argitaratzeke dauden EITei lotutako datuak ez daude herritarrek Ikuskapenen Erregistroan egindako kontsultetan, harik eta udal-zerbitzuek Euskoregite Plataformaren bidez argitaratu arte.

3.3. Ikuskapenen Erregistroan argitaratutako EITak

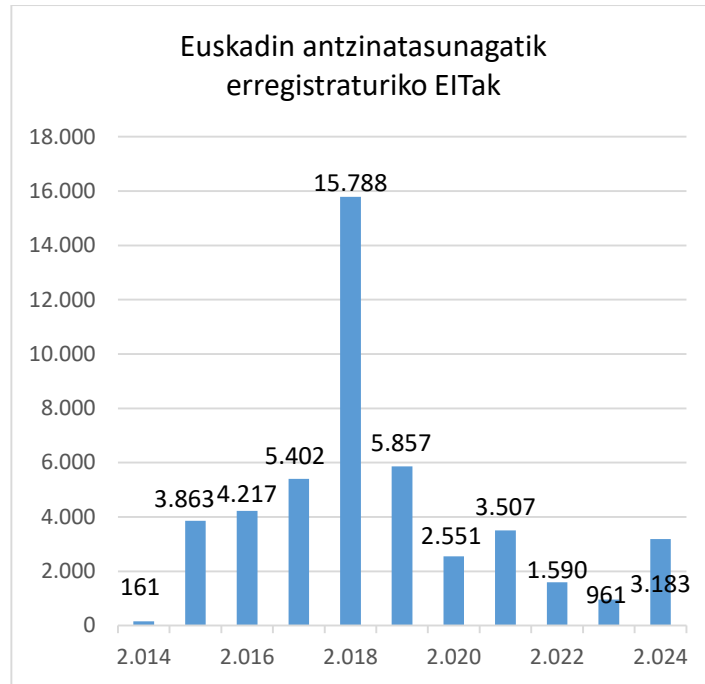
Dagokion udalean EITak jaso ondoren, udal-zerbitzuek ez onartzeko arrazoirik aurkitzen ez badute, Euskoregiteren Ikuskapen Erregistroan ARGITARATUko dituzte.

Txosten honen datan, **Euskoregite erregistroan argitaratutako EITak 57.229 dira**, eta horietatik 47.080 uztailaren 24ko 117/2018 Dekretuaren aplikazio-eremuan dauden eraikinei egindako txostenak dira, 50 urtetik gorako antzinatasuna dutelako. Horrek esan nahi du % 55,08ko betetze-maila izan dela.

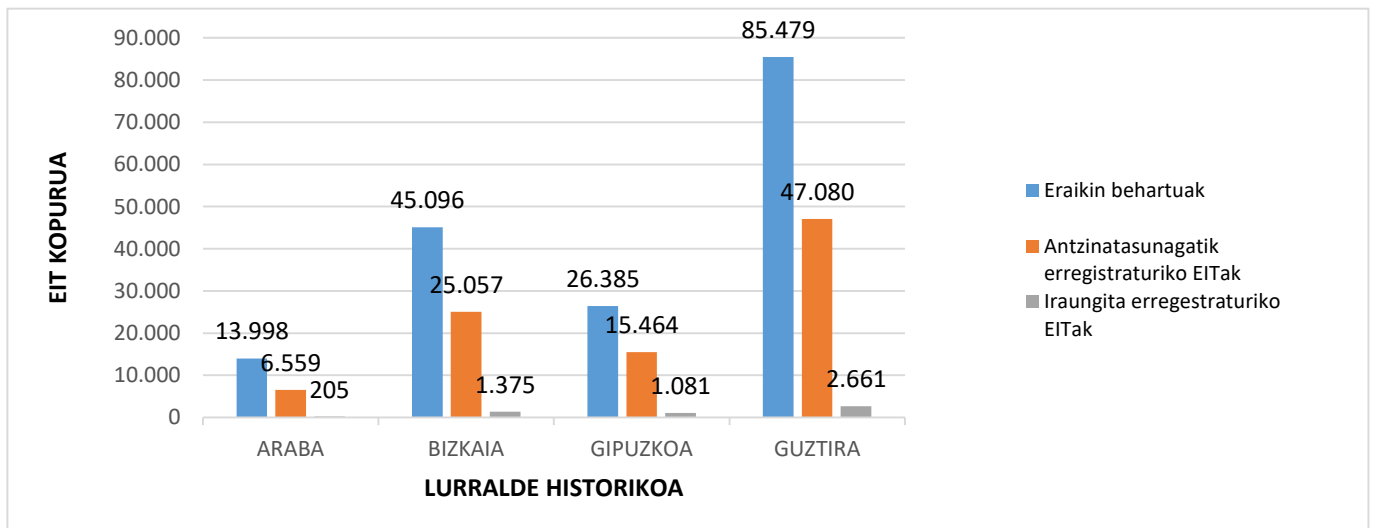
Beste arrazoi batzuegatik argitaratutako gainerako EITak (10.149) dirulaguntzak eskatzeagatik, udal-zerbitzuen errekerimenduengatik edo jabetzaren borondatez entregatutako ikuskapenei buruzkoak dira.

	ARABA	BIZKAIA	GIPUZKOA	GUZTIRA
BEHARTUTA DAUDEN ERAIKINAK	13.998	45.096	26.385	85.479
ARGITARATUTA egoeran dauden EITak, antzinatasunagatik	6.559	25.057	15.464	47.080
Derrigortutako eraikinen betetze-maila	46,86%	55,56%	58,61%	55,08%
ARGITARATUTA egoeran dauden EITak beste arrazoi batzuegatik	2.280	4.129	3.740	10.149
IRAUNGITA erregistraturiko EITak	205	1.375	1.081	2.661
EITak, guztira ARGITARATUTA egoeran	8.839	29.186	19.204	57.229

Goiko taulan ikus daitekeenez, txostena egin den unean EITa aurkeztera behartuta zeuden eraikin guztietatik **47.080 EITak** erregistratu dira, hau da, behartuta zeuden eraikin guztien %**55,08a**.



Txostena egin den egunean, EAEk % 55,08a bete du, eta 50 urtetik gorako eraikinen EITen kopurua 47.080 da.



3.4. Argitaratutako EITen analisisia

Hurrengo ataletan, argitaratutako EITen datuak aztertuko dira, identifikatutako esku-hartze mailai, eraginkortasun energetikoari eta irisgarritasunari dagokienez, eta udal bakoitzaren zerrenda, erregistratutako EITekin.

3.4.1. Identifikatutako esku-hartze mailak

EITan jasotako informazioaren artean, ikusizko ikuskapenean detektatutako patologia bakoitzari lotutako ESKU-HARTZE MAILA ageri da. Bost maila bereizten dira, zuzenketak egiteko gehieneko epea zehazten dutenak.

1.MAILA. Berehalako jarduketa. Berehalako arriskua edo pertsoni kalte egiteko arriskua detektatzen bada. 24 orduko epea.

2.MAILA. Oso premiazko jarduketa. Epe ertainean pertsoni kalte egin diezaieketen akats garrantzitsuak detektatzen badira. Epea: 3 hilabete.

3.MAILA. Premiazko jarduketa. Eraikinaren narriadura azkarra eragin dezaketen akats larriak detektatzen badira. Urtebeteko epea, gehienez ere.

4.MAILA. Epe ertainean egin beharreko jarduketa. Sistema osoari eragiten ez dioten unean uneko akatsak detektatzen badira.

5.MAILA. Mantentze-lanen jarduketa. Akatsik antzematen ez bada edo akatsak arinak badira.

Hurrengo taulan, Euskoregite programan inskribatutako EITak dituzten eraikinen kopurua azter dezakegu, lurralde historikoaren eta EITak 2020ko apirilera arte izan duen esku-hartze mailaren arabera banatuta. 2020ko apiriletik aurrera beste esportazio bat egitea ezinezkoa denez, kontuan hartzen da eraikinaren esku-hartze maila kaltegarriena. Maila hori da EITaren esku-hartze maila kaltegarriena, akatsak zuzentzeko ziurtagirietatik eratorritako esku-hartze mailekin eguneratua, baldin eta eraikinak argitaratutako zuzenketak baditu.

	ESKU-HARTZE MAILA	ARABA	BIZKAIA	GIPUZKOA	EITak, guztira ARGITARATU TA egoeran	Aitortutako maila duten EIT guztien %
OBRA	1. MAILA BEREHALAKOA	12	86	37	19.226	35,12%
	2. MAILA OSO PREMIAZKOA	401	2.303	1.199		
	3. MAILA PREMIAZKOA	1.903	7.322	5.963		
MANTENTZE- LANAK	4. MAILA EPE ERTAINA	3.120	11.383	7.073	35.515	64,88%
	5. MAILA MANTENTZE- LANAK	2.641	6.999	4.299		
BATURA PARTZIALA		8.077	28.093	18.571	54.741	
Daturik gabe*		762	1.093	633	2.488	
Guztira		8.839	29.186	19.204	57.229	

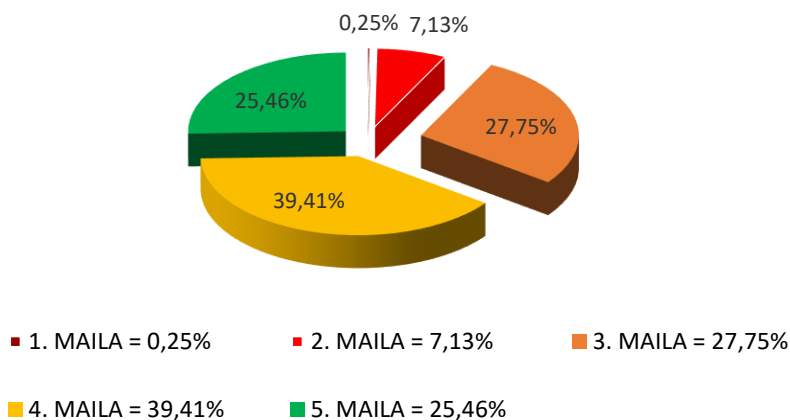
* DATURIK GABEko talde honetan, idatzi zirenean esku-hartze mailak sartu ez zituzten dokumentuak sartzen dira, baita, Bilboko Udalaren berezko aplikaziotik izapidetu arren, Erregistro Orokorrean irauli ez direnak ere.

*Talde honetan, DATURIK GABE, idazteko unean esku-hartze gradurik jaso ez zuten dokumentuak sartzen dira.

Ikus daitekeenez, emandako datuekin argitaratutako EIT guztietatik, 19.226, el **%35,12k** 1. mailako (berehalakoa), 2. mailako (oso premiazkoa) eta 3. mailako (premiazkoa) patologia dituzte. Beraz, idatzi zenetik urtebete baino gutxiagoko epean obrak egin behar izan dituzte. Obra horiek zuzentzeko espediente baten xede izango dira, eta administrazio-kontrola izango dute.

Gainerako **%64,88k** 4. maila (epe ertainean egin beharreko obrak) eta 5. maila (mantentze-lanak) ditu, eta jabeak egin eta dagokion Erabilera- eta Mantentze-Planean jaso beharko ditu.

ERREGISTRATURIKO EITEN ESKUHARTZE MAILA



	ESKU-HARTZE MAILA	ESTAL KIA	ZIMEN DUA	EGITU RA	ITXITU RAK	HORNI DURA	EBAKUA ZIOA	GUZTI RA	%
OBRA	1. MAILA BEREHALAKOA	35	1	35	85	3	7	166	0,05
	2. MAILA OSO PREMAZKOA	1.437	53	828	2.755	74	301	5.448	1,62
	3. MAILA PREMAZKOA	9.365	447	5.448	12.530	458	2.703	30.951	9,21
MANTEN TZE-LANAK	4. MAILA EPE ERTAINA	14.366	2.180	12.303	20.281	2.274	7.258	58.662	17,45
	5. MAILA MANTENTZE-LANAK	31.570	50.888	38.188	20.867	53.593	45.882	240.988	71,68

Taulan, EITak ikuskapenetan aurkitutako arazoaren larritasunaren arabera banatzen dira. Banakatze xehe horri esker, eraikinetako eremu problematikoak eta esku-hartze premiazkoak identifikatu daitezke.

Datu aipagarri bat da obrako esku-hartze gehienak itxituretan oinarritzen direla, 15.370 patologia baitituzte 1., 2. eta 3. graduetan. Bestalde, hornidura- eta saneamendu-instalazioak eta zimenduak dira patologia gutxien izan dituzten eraikuntza-elementuak.

3.4.2. Argitaratutako zuzenketak

Ikuskapen Teknikoen Erregistroko datuen arabera, **19.493** zuzenketa-ziurtagiri argitaratu dira guztira, argitaratutako EITetan identifikatutako 1. maileri (berehalakoa), 2. maileri (oso premiazkoa) eta 3. maileri (premiazkoa) buruzkoak.

Argitaratutako zuzenketak	ARABA	BIZKAIA	GIPUZKOA	GUZTIRA
GUZTIRA	1.792	10.756	6.945	19.493

3.4.3. Erabilera eta Mantentze-Planak

Azaroaren 21eko 241/2012 Dekretua indarrean sartu zenetik, EITa idazten den egunean Eraikinaren Libururik ez duten eraikin guztiek Erabilera- eta Mantentze-Plan bat eduki beharko lukete urtebeteko epean, *a priori* haien existentziaren administrazio-kontrolik egon gabe.

Uztailaren 24ko 117/2018 Dekretuaren sarreraren ondoren zehazten da betebeharra ikuskapena egiteko unean, non ez diren identifikatu 1. (Berehalakoa), 2. (Oso premiazkoa) eta 3. (Premiazkoa) mailak, edo dagoeneko zuzendu diren; jabeak bere udalean erregistratu behar du Erabilera- eta Mantentze-Plan hori baduela egiaztatzen duen ziurtagiri bat. Aldi horretarako, **32.941** eraikinek eduki behar dute existentzia-ziurtagiria.

EITa egitean Erabilera eta Mantentze Planaren ziurtagiria aurkeztu behar duten eraikinak Eraikuntzaren Antolamenduari buruzko azaroaren 5eko 38/1999 Legea, Eraikinaren Liburua arautzen duena, indarrean sartu aurrekoak dira. Lege hau 2000ko maiatzaren 6an sartu zen indarrean. Eraikinen eraikitze-data urteak zehazten duenez, 2000. urtean eraiki ziren eraikinen kopuru mugatu bat dago, eta horietatik, hasiera batean, ezin da jakin Erabilera eta Mantentze Planaren existentzia-ziurtagiria aurkeztu behar duten ala ez.

Ondorengo taulan jasotzen den EITen Erregistroan dauden ziurtagirien ehuneko txikia gaur egun arte administrazio-kontrolrik ez izateari zor zaio, eta islatzen diren zifrak plataforma berriarekin egin diren ziurtagiriak dira, gaur egun indarrean dagoen araudia betez.

EMP dagoela adierazten duten ziurtagiriak	ARABA	BIZKAIAN	GIPUZKOA	GUZTIRA	Zuzendu gabeko EITen guztizkoaren %
Entregatutakoak	824	3.764	2.958	7.546	22,91 % 32.941 eraikinen gainean

*zenbaketa horretan ez dira sartu aurreko aplikazioekin egin diren eta Euskoregite plataforman argitaratu ez diren Erabilera eta Mantentze Planak.

3.4.4. Efizientzia energetikoa

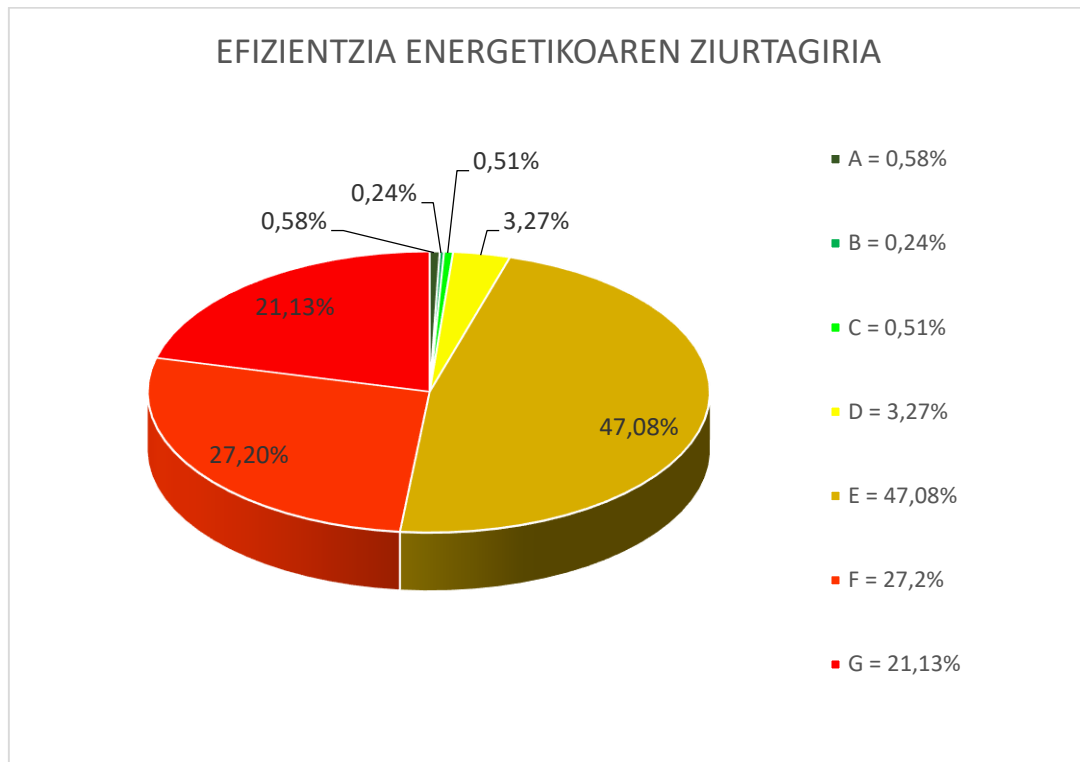
Argitaratutako **57.229** EITetatik, efizientzia energetikoko adierazle globalen aniztasun handia dagoela ikus daiteke, baina nabarmentzekoa da ehuneko handiena duen adierazlea, E letrari dagokiola guztizkoaren **% 47,08** izanik, ondoren, F eta G adierazleei dagokiela.

Adierazle horiek efizientzia energetikoaren maila baxua adierazten dute, orain indarrean dauden ereduarekin alderatuta; hala ere, datu hori ez da arraroa; izan ere, 50 urtetik gorako antzinatasuna duten eraikinak ikuskatzen dira, eta horietako asko eraikitzeke unean, ez zegoen eraikinen baldintza termikoak arautzen dituen indarreko araudirik.

Adierazle orokorra Efizientzia Energetikoa	ARABA	BIZKAIAN	GIPUZKOA	GUZTIRA	Argitaratutako Efizientzia Energetiko Ebaluazio guztien %ak
A	198	56	48	301	0,58%
B	52	46	28	126	0,24%
C	83	133	54	268	0,51%
D	513	715	486	1.711	3,27%
E	4.571	11.709	8.401	24.308	47,08%
F	1.650	7.593	5.016	14.089	27,20%
G	1.172	6.179	3.725	10.989	21,13%
Batura Partziala	8.239	26.431	17.758	51.792	
Daturik gabe*	600	2.755	1.446	4.801	
GUZTIRA	8.839	29.186	19.204	57.229	

* Aipatu behar da maiatzaren 20ko 80/2014 Dekretua (egun uztailaren 24ko 117/2018 Dekretuak indargabetua) indarrean jarri aurretik idatzitako ElTek ez dutela efizientzia energetikoari buruzko informaziorik jasotzen; izan ere, une hartan ez zen beharrezkoa horiek sartzea; beraz, arlo horretan erreferentziarik ez duten ElTen kopurua oso handia da, argitaratutako EIT guztien % 8,28a.

Kontuan izan behar da izapidetutako EIT kopuru handi bat, indarrean dagoen araudia betez, higiezin jabeek birgaitzerako laguntzak eskatzeko baldintza gisa planteatutako eraberritzeko edo birgaitzeko esku-hartzeak baino lehen egin zirela.



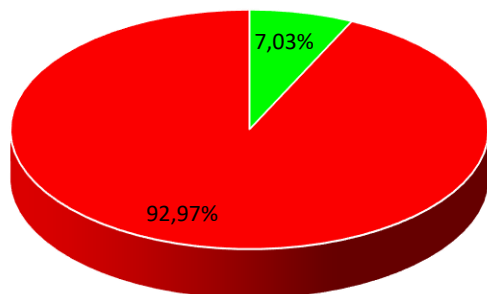
3.4.5. Irisgarritasuna

Erregistroan argitaratutako 57.229 EIT guztietatik, ikusten da ehuneko handi batek, % 92,97a, adierazten duela higiezinak ez duela irisgarritasuna ebatzita, eta horrek esan nahi du ez dagoela ibilbide irisgarririk bide publikotik etxebizitzetara bere espazio komunetatik iristeko.

		ARABA	BIZKAIA	GIPUZKOA	EIT kopurua	%
EBATZITAKO IRISGARRITASUNA	Bai	621	2.052	1.350	4.023	7,03%
	Ez	8.218	27.134	17.854	53.206	92,97%
	GUZTIRA	8.839	28.186	19.204	57.229	

Kontuan izan behar da izapidetutako EIT kopuru handi bat, indarrean dagoen araudia betez, higiezin jabeek birgaitzerako laguntzak eskatzeko baldintza gisa planteatutako eraberritzeko edo birgaitzeko esku-hartzeak baino lehen egin zirela.

IRISGARRITASUNA



■ Irisg. Konpondua = 7,03%

■ Irisg. Ez Konpondua = 92,97%

3.4.6. EITak erregistratu dituzten udalen zerrenda

Ondorengo tauletan, EITen kopurua zehazten da, udalerriaren eta lurralde historikoaren arabera:

KOKALEKUA		ERAIKIN BEHARTUAK	ANTZINATASU NAGATIK ERREGISTRATU RIKO EITAK	KONPLIMENDU MAILA	BESTE ZIOENGATIK ERREGISTRATU RIKO EITAK (ez antzinasuna)	IRAUNGITA ERREGISTRATU RIKO EITAK	ERREGISTRATU RIKO EITAK GUZTIRA
Lurr. Hist.	Udalerria						
Araba	Agurain/Salvatierra	218	141	64.68%	92	1	233
	Alegria-Dulantzi	124	41	33.06%	14	1	55
	Amurrio	554	140	25.27%	75	6	215
	Aramaio	205	103	50.24%	46	2	149
	Armiñón	57	30	52.63%	23	0	53
	Arraia-Maeztu	232	75	32.33%	19	0	94
	Arratzua-Ubarrundia	183	102	55.74%	10	0	112
	Artziniega	193	57	29.53%	10	0	67
	Asparrena	250	71	28.40%	20	0	91
	Ayala/Aiara	391	15	3.84%	15	0	30
	Añana	104	65	62.50%	29	0	94
	Barrundia	155	7	4.52%	6	0	13
	Baños de Ebro/Mañueta	94	4	4.26%	1	0	5
	Berantevilla	153	9	5.88%	9	0	18
	Bernedo	245	43	17.55%	30	5	73
	Campezo/Kanpezu	255	110	43.14%	50	0	160
	Elburgo/Burgelu	41	4	9.76%	10	0	14
	Elciego	242	120	49.59%	38	0	158
	Elvillar/Bilar	70	32	45.71%	7	1	39
	Erriberagoitia/Ribera Alta	180	55	30.56%	20	0	75
	Harana/Valle de Arana	119	13	10.92%	3	0	16
	Iruraiz-Gauna	126	60	47.62%	4	0	64
	Iruña Oka/Iruña de Oca	300	18	6.00%	28	0	46
	Kripan	34	17	50.00%	3	0	20
	Kuartango	172	45	26.16%	22	0	67
	Labastida/Bastida	460	53	11.52%	8	0	61
	Lagrán	83	21	25.30%	3	0	24
	Laguardia	326	126	38.65%	16	0	142
	Lanciego/Lantziego	102	37	36.27%	4	0	41
	Lantarón	311	0	-	0	0	0
	Lapuebla de Labarca	152	81	53.29%	3	0	84
	Laudio/Llodio	677	515	76.07%	81	10	596
	Legutio	188	104	55.32%	19	0	123
	Leza	80	31	38.75%	3	0	34
	Moreda de Álava/Moreda	72	26	36.11%	10	0	36
	Navaridas	54	13	24.07%	3	0	16
	Okondo	118	47	39.83%	5	0	52
	Oyón-Oion	257	62	24.12%	8	5	70
	Peñacerrada-Urizaharra	83	31	37.35%	2	0	33
	Ribera Baja/Erribera Beiti	138	48	34.78%	1	0	49
	Samaniego	51	25	49.02%	5	0	30
	San Millán/Donemiliaga	210	54	25.71%	10	0	64
	Urkabustaiz	151	34	22.52%	18	0	52
	Valdegóvia/Gaubea	464	12	2.59%	5	0	17
	Villabuena de Álava/Eskua	76	37	48.68%	7	0	44
	Vitoria-Gasteiz	4.507	3.609	80.08%	1.408	174	5.017
Yécora/Iekora	70	54	77.14%	20	0	74	
Zalduondo	40	5	12.50%	1	0	6	
Zambrana	129	67	51.94%	18	0	85	
Zigoitia	208	44	21.15%	11	0	55	
Zuia	294	46	15.65%	27	0	73	
Araba guztira	13.998	6.559	46,86%	2.280	205	8.839	

KOKALEKUA		ERAIKIN BEHARTUAK	ANTZINATASU NAGATIK ERREGISTRATU RIKO EITAK	KONPLIMENDU MAILA	BESTE ZIOENGATIK ERREGISTRAT URIKO EITAK (ez antzinasuna)	IRAUNGITA ERREGISTRAT URIKO EITAK	ERREGISTRAT URIKO EITAK GUZTIRA
Lurr. Hist.	Udalerrria						
	Abadiño	275	152	55.27%	58	1	210
	Abanto y Ciérvana-Abant	758	261	34.43%	47	65	308
	Ajangiz	79	5	6.33%	3	0	8
	Alonsotegi	205	166	80.98%	9	1	175
	Amorebieta-Etxano	696	355	51.01%	46	8	401
	Amoroto	60	28	46.67%	9	0	37
	Arakaldo	24	1	4.17%	0	0	1
	Arantzazu	51	30	58.82%	1	0	31
	Areatza	80	36	45.00%	25	0	61
	Arrankudiaga-Zollo	118	12	10.17%	6	0	18
	Arratzu	74	1	1.35%	0	0	1
	Arrieta	116	11	9.48%	6	0	17
	Arrigorriaga	357	269	75.35%	67	5	336
	Artea	126	40	31.75%	4	1	44
	Artzetales	216	2	0.93%	0	0	2
	Atxondo	117	44	37.61%	19	1	63
	Aulesti	122	63	51.64%	6	14	69
	Bakio	348	72	20.69%	10	2	82
	Balmaseda	447	199	44.52%	10	9	209
	Barakaldo	2.847	2.050	72.01%	111	83	2.161
	Barrika	120	3	2.50%	2	0	5
	Basauri	1.066	777	72.89%	96	62	873
	Bedia	162	54	33.33%	5	0	59
	Berango	234	138	58.97%	40	0	178
	Bermeo	771	594	77.04%	106	76	700
	Berriatua	83	36	43.37%	22	0	58
	Berriz	247	100	40.49%	34	0	134
Bizkaia	Bilbao	7.350	7.117	96.83%	779	488	7.896
	Busturia	271	76	28.04%	13	0	89
	Derio	203	91	44.83%	27	6	118
	Dima	345	47	13.62%	5	0	52
	Durango	553	459	83.00%	162	18	621
	Ea	198	75	37.88%	15	0	90
	Elantxobe	68	31	45.59%	19	0	50
	Elorrio	448	309	68.97%	101	5	410
	Erandio	879	315	35.84%	83	40	398
	Ereño	43	0	-	0	0	0
	Ermua	260	222	85.38%	40	15	262
	Errigoiti	143	2	1.40%	0	0	2
	Etxebarri	198	135	68.18%	34	7	169
	Etxebarria	95	44	46.32%	24	1	68
	Forua	106	48	45.28%	9	0	57
	Fruiz	37	0	-	2	0	2
	Galdakao	922	469	50.87%	117	78	586
	Galdames	271	0	-	0	0	0
	Gamiz-Fika	122	20	16.39%	1	0	21
	Garai	42	0	-	0	0	0
	Gatika	165	20	12.12%	10	0	30
	Gautegiz Arteaga	127	12	9.45%	10	6	22
	Gernika-Lumo	681	405	59.47%	102	23	507
	Getxo	2.087	1.594	76.38%	563	50	2.157
	Gizaburuaga	17	0	-	1	0	1
	Gordexola	279	92	32.97%	13	0	105
	Gorliz	400	255	63.75%	60	8	315
	Güeñes	532	252	47.37%	8	1	260
	Ibarrangelu	133	31	23.31%	15	1	46
	Igorre	467	134	28.69%	0	1	134

KOKALEKUA		ERAIKIN BEHARTUAK	ANTZINATASU NAGATIK ERREGISTRATU RIKO EITAK	KONPLIMENDU MAILA	BESTE ZIOENGATIK ERREGISTRATU RIKO EITAK (ez antzinatasuna)	IRAUNGITA ERREGISTRATU RIKO EITAK	ERREGISTRATU RIKO EITAK GUZTIRA
Lurr. Hist.	Udalerria						
	Ispaster	94	6	6.38%	3	0	9
	Iurreta	208	112	53.85%	21	3	133
	Izurtza	33	10	30.30%	11	0	21
	Karrantza Harana/Valle de	751	322	42.88%	83	1	405
	Kortezubi	94	9	9.57%	2	0	11
	Lanestosa	93	0	-	0	0	0
	Larrabetzu	214	60	28.04%	11	1	71
	Laukiz	153	1	0.65%	0	0	1
	Leioa	511	175	34.25%	99	5	274
	Lekeitio	492	274	55.69%	20	1	294
	Lemoa	310	188	60.65%	20	0	208
	Lemoiz	149	18	12.08%	9	0	27
	Lezama	210	20	9.52%	4	0	24
	Loiu	235	28	11.91%	8	0	36
	Mallabia	159	65	40.88%	2	0	67
	Markina-Xemein	410	303	73.90%	22	66	325
	Maruri-Jatabe	112	5	4.46%	2	0	7
	Mañaria	78	33	42.31%	7	0	40
	Mendata	108	1	0.93%	0	0	1
	Mendexa	67	5	7.46%	2	0	7
	Meñaka	91	2	2.20%	2	0	4
	Morga	110	1	0.91%	0	0	1
	Mundaka	158	89	56.33%	36	3	125
	Mungia	1.338	279	20.85%	31	29	310
	Munitibar-Arbatzegi Gerri	104	5	4.81%	0	0	5
	Murueta	43	5	11.63%	5	0	10
	Muskiz	519	54	10.40%	17	8	71
	Muxika	324	70	21.60%	41	1	111
	Nabarniz	69	41	59.42%	0	0	41
	Ondarroa	334	257	76.95%	54	50	311
	Orozko	415	164	39.52%	28	0	192
	Ortuella	488	200	40.98%	36	0	236
	Otxandio	211	1	0.47%	0	0	1
	Plentzia	280	134	47.86%	38	7	172
	Portugalete	1.568	1.206	76.91%	130	29	1.336
	Santurtzi	1.570	1.058	67.39%	17	19	1.075
	Sestao	1.007	789	78.35%	49	34	838
	Sondika	340	158	46.47%	14	0	172
	Sopela	337	168	49.85%	87	3	255
	Sopuerta	402	9	2.24%	4	1	13
	Sukarrieta	74	2	2.70%	0	0	2
	Trucios-Turtzioz	174	0	-	0	0	0
	Ubide	56	2	3.57%	0	0	2
	Ugao-Miraballes	133	20	15.04%	11	1	31
	Urduliz	153	68	44.44%	26	1	94
	Urduña/Orduña	329	168	51.06%	75	18	243
	Valle de Trápaga-Trapaga	850	197	23.18%	27	3	224
	Zaldibar	163	68	41.72%	12	3	80
	Zalla	528	129	24.43%	26	5	155
	Zamudio	219	52	23.74%	17	1	69
	Zaratamo	149	78	52.35%	4	0	82
	Zeanuri	301	65	21.59%	25	0	90
	Zeberio	266	89	33.46%	28	1	117
	Zierbena	194	16	8.25%	4	5	20
	Ziortza-Bolibar	77	24	31.17%	4	0	28
	Bizkaia guztira	45.096	25.057	55,56%	4.129	1.375	29.186

KOKALEKUA		ERAIKIN BEHARTUAK	ANTZINATASU NAGATIK ERREGISTRATU RIKO EITAK	KONPLIMENDU MAILA	BESTE ZIOENGATIK ERREGISTRATU RIKO EITAK (ez antzinasuna)	IRAUNGITA ERREGISTRATU RIKO EITAK	ERREGISTRATU RIKO EITAK GUZTIRA
Lurr. Hist.	Udalerria						
	Abaltzisketa	61	0	-	0	0	0
	Aduna	34	16	47.06%	3	1	19
	Aia	159	7	4.40%	7	0	14
	Aizarnazabal	64	17	26.56%	4	0	21
	Albiztur	68	1	1.47%	1	0	2
	Alegia	107	66	61.68%	12	2	78
	Alkiza	58	7	12.07%	0	0	7
	Altzaga	32	1	3.13%	0	0	1
	Altzo	56	2	3.57%	0	0	2
	Amezketeta	124	28	22.58%	5	0	33
	Andoain	505	376	74.46%	55	2	431
	Anoeta	77	42	54.55%	14	1	56
	Antzuola	157	58	36.94%	19	1	77
	Arama	13	2	15.38%	0	0	2
	Aretxabaleta	253	122	48.22%	36	9	158
	Arrasate/Mondragón	615	558	90.73%	129	51	687
	Asteasu	65	37	56.92%	10	0	47
	Astigarraga	139	70	50.36%	23	2	93
	Ataun	198	51	25.76%	15	0	66
	Azkoitia	335	287	85.67%	86	6	373
	Azpeitia	541	281	51.94%	85	11	366
	Baliarrain	19	0	-	0	0	0
	Beasain	395	280	70.89%	47	12	327
	Beizama	44	0	-	1	0	1
	Belauntza	17	10	58.82%	6	0	16
	Berastegi	120	81	67.50%	31	0	112
	Bergara	846	378	44.68%	62	23	440
	Berrobi	58	19	32.76%	1	0	20
	Bidania-Goiatz	83	7	8.43%	2	0	9
	Deba	302	155	51.32%	60	6	215
	Donostia/San Sebastián	5.242	3.467	66.14%	968	319	4.435
	Eibar	881	637	72.30%	45	44	682
	Elduain	40	20	50.00%	0	0	20
	Elgeta	88	39	44.32%	17	3	56
	Elgoibar	434	244	56.22%	72	22	316
	Errenteria	1.342	777	57.90%	24	30	801
	Errezil	95	1	1.05%	0	0	1
	Eskoriatza	222	107	48.20%	19	3	126
	Ezkiyo-ltsaso	114	25	21.93%	3	1	28
	Gabiria	87	0	-	3	0	3
	Gaintza	22	0	-	0	0	0
	Gaztelu	22	0	-	0	0	0
	Getaria	146	73	50.00%	27	17	100
	Hernani	692	528	76.30%	112	8	640
	Hernialde	35	5	14.29%	0	0	5

KOKALEKUA		ERAIKIN BEHARTUAK	ANTZINATASU NAGATIK ERREGISTRATU RIKO EITAK	KONPLIMENDU MAILA	BESTE ZIOENGATIK ERREGISTRATU RIKO EITAK (ez antzintasuna)	IRAUNGITA ERREGISTRATU RIKO EITAK	ERREGISTRATU RIKO EITAK GUZTIRA
Lurr. Hist.	Udalerria						
Gipuzkoa	Hondarribia	858	502	58.51%	200	51	702
	Ibarra	162	86	53.09%	20	2	106
	Idiazabal	224	32	14.29%	10	0	42
	Ikaztegieta	39	15	38.46%	3	0	18
	Irun	1.733	1.254	72.36%	315	61	1.569
	Irura	30	13	43.33%	5	0	18
	Itsasondo	88	35	39.77%	2	0	37
	Larraul	26	4	15.38%	0	0	4
	Lasarte-Oria	319	239	74.92%	72	24	311
	Lazkao	190	150	78.95%	24	3	174
	Leaburu	39	5	12.82%	1	0	6
	Legazpi	348	291	83.62%	47	8	338
	Legorreta	124	84	67.74%	7	0	91
	Leintz-Gatzaga	37	7	18.92%	8	3	15
	Lezo	191	100	52.36%	46	2	146
	Lizartza	110	50	45.45%	0	0	50
	Mendaro	114	49	42.98%	8	2	57
	Mutiloa	50	1	2.00%	0	0	1
	Mutriku	253	104	41.11%	57	5	161
	Oiartzun	556	240	43.17%	75	10	315
	Olaberria	85	73	85.88%	2	0	75
	Ordizia	276	186	67.39%	40	14	226
	Orendain	36	0	-	0	0	0
	Orexa	15	0	-	0	0	0
	Orio	184	150	81.52%	36	36	186
	Ormaiztegi	81	47	58.02%	10	0	57
	Oñati	662	277	41.84%	82	36	359
	Pasaia	520	394	75.77%	47	18	441
	Segura	86	36	41.86%	18	1	54
	Soraluze/Placencia de las	252	142	56.35%	21	9	163
	Tolosa	726	416	57.30%	64	82	480
	Urnieta	175	82	46.86%	18	1	100
	Urretxu	150	114	76.00%	12	20	126
	Usurbil	311	126	40.51%	53	2	179
Villabona	191	96	50.26%	47	2	143	
Zaldibia	139	7	5.04%	1	0	8	
Zarautz	616	434	70.45%	163	71	597	
Zegama	240	90	37.50%	8	1	98	
Zerain	58	1	1.72%	0	0	1	
Zestoa	363	160	44.08%	15	0	175	
Zizurkil	92	58	63.04%	13	1	71	
Zumaia	291	196	67.35%	141	30	337	
Zumarraga	338	236	69.82%	45	12	281	
Gipuzkoa guztira		26.385	15.464	58,61%	3.740	1.081	19.204
Euskadi	EUSKADI GUZTIRA	85.479	47.080	55,08%	10.149	2.661	57.229