



EUSKOREGITE

Ikuskaritza Teknikoari buruzko informazio
eta kudeaketarako ataria

**HIRUHILEKO TXOSTENA: Euskal Autonomia Erkidegoko Eraikinen Ikuskapen Teknikoen
Erregistroaren –EUSKOREGITE- kudeaketaren jarraipeneko**

Data

2024ko Ekainaren 30 a

Aurkibidea

1.	AURREKARIAK	2
2.	HELBURUA	3
3.	ERAIKINEN IKUSKAPEN TEKNIKOEN ERREGISTROKO DATUAK	4
3.1.	Behartuta dauden eraikinak	4
3.2.	Egindako EITak, izapidetze-prozesuan	6
3.3.	Ikuskapenen Erregistroan argitaratutako EITak	7
3.4.	Argitaratutako EITen analisia	9
3.4.1.	Identifikatutako esku-hartze mailak	9
3.4.2.	Argitaratutako zuzenketak	12
3.4.3.	Erabilera eta Mantentze-Planak	12
3.4.4.	Efizientzia energetikoa	13
3.4.5.	Irisgarritasuna	15
3.4.6.	EITak erregistratu dituzten udalen zerrenda	17

1. AURREKARIAK

EAEko Eraikinen Ikuskapen Teknikoen Erregistroa, Euskoregite izenekoa, 2014ko ekainaren 2an jarri zen abian, orduan indarrean zegoen araudian, **azaroaren 21eko 241/2012 Dekretuan eta maiatzaren 20ko 80/2014 Dekretuan** ezarritako irizpideen arabera.

2016ko urtarrilaren 18an, Eraikinen Ikuskapen Teknikoen Erregistroan inskribatzeko prozedura aldatu zen, eta ikuskapenen kudeaketa informatikoa ahalbidetzen zuten lehen aplikazio informatikoak sortu ziren. Horretarako, udalei "REMITTE" izeneko tresna eman zitzaien, eta tresna horretatik Euskoregite erregistro orokorrean izena ematen zuten.

Uztailaren 24ko **117/2018 Dekretu berria** argitaratu denez eta dauden aplikazioen sistema informatikoa berritu behar denez, eta prozesuen kudeaketa telematikoen bidez gardentasunaren eta ingurumenaren aldeko konpromisoarekin bat egiteko konpromisoa hartu denez, Euskoregite plataforma berria diseinatzeko lanak hasi ziren 2018an. Plataforma hori 2020eko ekainaren 8an hasi zen erabat funtzionatzen.

Dokumentu honen edukia, ahal den neurrian, aurretik argitaratutakoetara egokitzen da, baina aldaketa batzuk egiten dira, **Eukoregite plataforma berriak** datuak ustiatzeko ezarri duen sistematika berriak behartuta. Sistematika hori etorkizuneko txostenetan behin betiko forma hartzen joango da, funtzionalitate desberdinen ezarpen osoaren arabera.

Sistema berriaren ezarpenaren kronologia honako mugarri hauetan laburbiltzen da:

- 2020ko apirilaren 6an, EITak kudeatzeko tresnak itxita geratu ziren, bai berria, bai aurrekoa; aldi horretan, datuen migrazioa egin zen bien artean, eta ezin izan zen espedienterik izapidetu. Egoera horrek bi hilabete iraun zuen. Apirilaren 6an, halaber, teknikarien modulua ireki zen. Modulu horrek sistema berrira ohitzeko erabiltzeko aukera ematen zuen, baina ez zuen txostenak sinatzeko aukerarik ematen.
- 2020ko maiatzaren 1ean, aplikazio berriaren bidez espedienteak sinatzeko baimena eman zen.
- 2020ko ekainaren 8an, sistema berriaren funtzionalitate guztiak gaitu ziren; beraz, data horretatik aurrera posible zen espedienteak sinatzea eta izapidetzea plataforma berrian.

- 2020ko azaroaren 2an, aurreko EITak kudeatzeko tresnak ireki ziren berriro, egiteke zeuden espedienteak erregistratu ahal izateko, eta lehen itxiera baino lehen denborarik eman ez zutenak izapidetzeko.
- 2021ko urtarrilaren 2an behin betiko itxi egin ziren EITak kudeatzeko tresnak. Informazioa kontsultatzeko sartu ahal izango da, baina ezingo da datu berriak erregistratu, bigarren eta behin betiko migrazioaren prozesua abiarazi baita.
- 2020ko bigarren hiruhilekoan ezinezkoa izan zenez EIT espediente berriak izapidetzea, erregistro-tresnak gaituta ez zeudelako, 2020ko martxoaren 31n idatzitako lehen hiruhilekoko txostenak 2020ko bigarren hiruhilekoan zehar luzatzen du bere indarraldia.
- 2023ko martxoaren 31n egin zen lehen jarraipen-txostena, Euskoregite plataformaren datu-basea eta bertan dauden datuak hartuta soilik. Aldaketa horrek 2023ko lehen hiruhilekoko txosteneko datuak aurrekoekin doitzea eragin dezake.
- 2024ko martxoaren 31n, lehen jarraipen-txostena egin zen HTML aplikazioarekin, Euskoregite plataformaren datuak hartzen. Aldaketa horrek 2024ko lehen hiruhilekoko txosteneko datuak aurrekoekin egokitu ditzake.

2. HELBURUA

Txosten honen helburua egungo Euskoregite atarian 2024ko ekainaren 30ra arte jasotako datuak argitaratzea da.

Eraikinen Ikuskapen Teknikoak aukera ematen die erabilera nagusia bizitegitarako duen eta berrogeita hamar urte baino gehiago dituen eraikin baten jabeek eraikin horren kontserbazio-egoera zein den jakiteko; horrela, eraikinaren egonkortasuna, segurtasuna, estankotasuna eta finkapena ziurtatzeko behar den jarduerari buruzko orientazioa ematen die. Gainera, efizientzia energetikoari eta irisgarritasunari buruzko egoera ezagutzeko aukera ematen du.

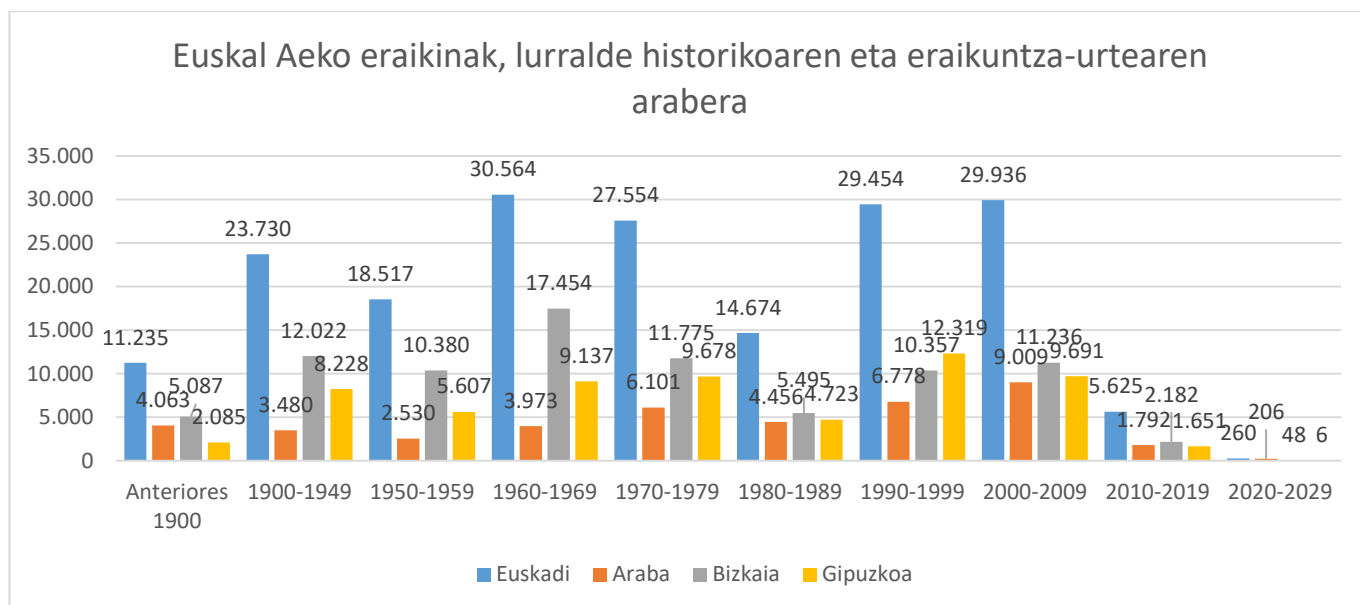
Txosten honen bidez aztertzen dira Erregistroaren funtzionamendutik eratorritako laguntza teknikoari buruzko datuak, Euskal Autonomia Erkidegoko udalerriek EITen analisia, eta EAEko Eraikinen Ikuskapen Teknikoen Erregistroa indarrean sartu zenetik.

Era berean, Euskal Autonomia Erkidegoko Ikuskapen Erregistroarekin (EUSKOREGITE) lotuta egindako beste lan batzuk zehazten dira.

3. ERAIKINEN IKUSKAPEN TEKNIKOEN ERREGISTROKO DATUAK

Euskadik Europako eraikin parke zaharrenetako bat du. Nahiz eta azken urteotan birgaitze-lanetan maila errekorra lortu den, oraindik ere aurretik gelditzen den erronka handia da, Euskadiko 2022-2036 Etxebizitzaren aldeko Itun Sozialean onartzen den bezala.

Eustaten datuen arabera, Euskadiko hiru eraikinetatik bat duela 70 urte baino gehiago eraiki zen, eta %20 baino gutxiago XXI. mendean. Euskal herriko eraikinen parkearen antzintasun nabarmena erronka handia da birgaitze-polituketarako.



3.1. Behartuta dauden eraikinak

Gaur egun indarrean dagoen dekretuaren arabera (uztailaren 24ko 117/2018 Dekretua), Eraikinen Ikuskapen Teknikoa eduki behar duten eraikinak, **erabilera nagusia bizitegitarako dutenak, berrogeita hamar urtetik gorakoak** izango dira, oin berriko obrak edo horren eraberritze integrala amaitzen den egunetik aurrera.

Eraikinak berrogeita hamar urte bete eta hurrengo urtean aurkeztu beharko dira ikuskapenak dagokion udalean (alde batera utzita erabilera publikoko gune edo bide baterako fatxadarik ez duten familia bakarreko bizitegi-erabilerako eraikinak. Horrelakoak udalean aurkeztuko dira, udalak eskatuta).

Txosten honetan erabiltzen diren **behartutako eraikinak** kalkulatzeko, **1973an edo geroago eraiki ziren edo eraberritze integrala egin zitzaien** eraikinak hartu dira kontuan, Euskoregite plataforma salbuetsita agertzen diren eraikinak kenduta, EUSTAT erakundearen datu-basearen arabera, dokumentu hau idatzitako datan. Salbuetsita adierazitako eraikinak bai aplikazio-eremutik kanpo dauden eraikinei bai EITa aurkeztetik salbuetsita dauden eraikinei, udalak hala eskatu arte, dagozkie.

	BEHARTUTA DAUDEN ERAIKINAK
ARABA	13.922
BIZKAIA	45.140
GIPUZKOA	26.393
GUZTIRA	85.455

Datu-basea alda daiteke, beraz, EIT egitera behartuta dauden bizitegi-eraikinen guztizkoak aldaketak izan ditzake gaur egun aurreikusitakoekin alderatuta.

3.2. Egindako EITak, izapidetze-prozesuan

EITen prozesuan zehar, Ikuskapen Teknikoen Erregistro Orokorrean argitaratu aurretik, honako egoera hauek gertatzen dira:

SINATUA- Ikuskapen Teknikoak, teknikariek egin eta sinatuak, udaletara bidaltzeko zain daude izapidetzeko.

BIDALIA- Euskoregite plataformaren bidez udalei bidalitako ikuskapen teknikoak, udal erregistro-zenbaki bat esleitzeke dutenak.

HARTUA- Udaletan aurkeztutako ikuskapen teknikoak, dagokien udal-erregistroa izanik, EUSKOREGITE Ikuskapen Teknikoen Erregistroan argitaratzeko daudenak.

Honako taula honetan, ikuskapen guztiak jasotzen dira. 2024ko ekainaren 30an, aurrez deskribatutako egoeretako batean daude, eta, beraz, esku hartzen duten agenteek ekintzaren bat egiteko zain, Ikuskapenen Erregistroan argitaratu aurretik.

	SINATUAK	BIDALIAK	HARTUAK	GUZTIRA Sisteman, Izapidetze- prozesuan
ARABA	145	32	92	269
BIZKAIA	672	295	1.242	2.209
GIPUZKOA	371	121	685	1.177
GUZTIRA	1.188	448	2.019	3.655

Argitaratzeko dauden EITei lotutako datuak ez daude herritarrek Ikuskapenen Erregistroan egindako kontsultetan, harik eta udal-zerbitzuek Euskoregite Plataformaren bidez argitaratu arte.

3.3. Ikuskapenen Erregistroan argitaratutako EITak

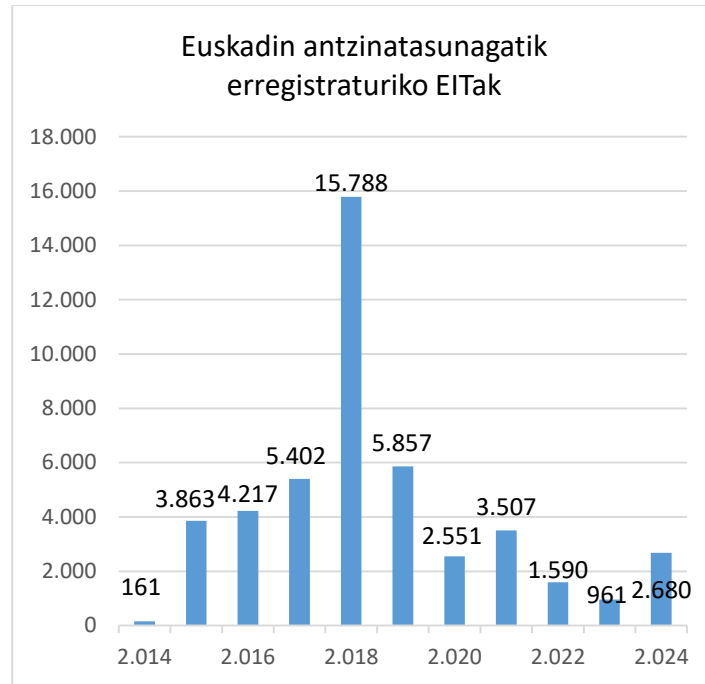
Dagokion udalean EITak jaso ondoren, udal-zerbitzuek ez onartzeko arrazoirik aurkitzen ez badute, Euskoregiteren Ikuskapen Erregistroan ARGITARATUko dituzte.

Txosten honen datan, **Euskoregite erregistroan argitaratutako EITak 56.357 dira**, eta horietatik 46.577 uztailaren 24ko 117/2018 Dekretuaren aplikazio-eremuan dauden eraikinei egindako txostenak dira, 50 urtetik gorako antzinatasuna dutelako. Horrek esan nahi du % 54,50ko betetze-maila izan dela.

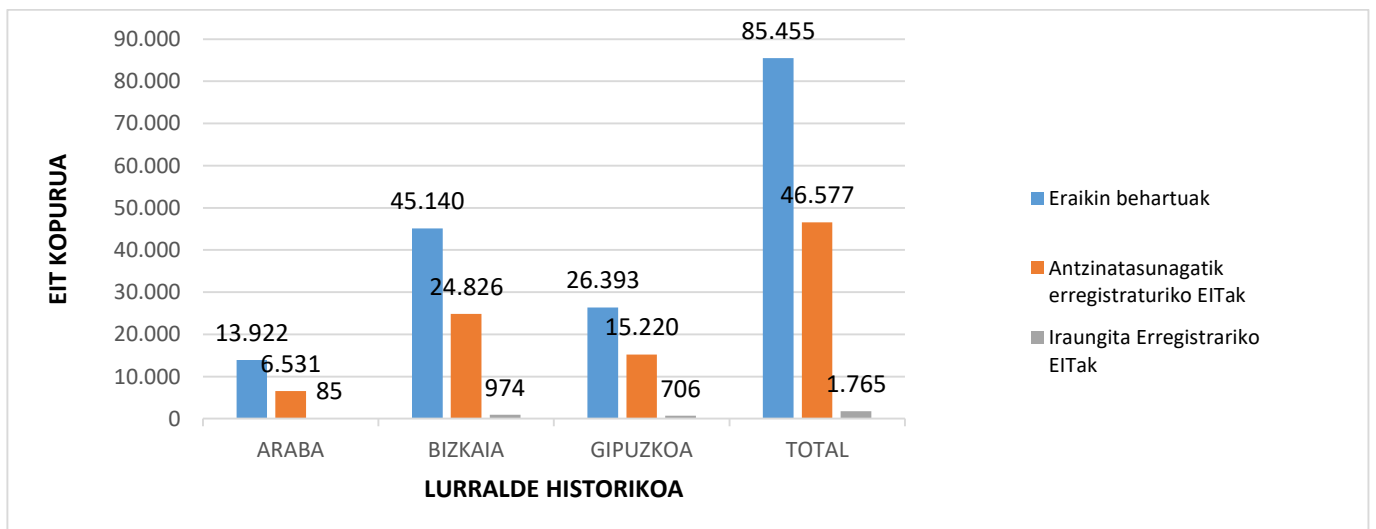
Beste arrazoi batzuentatik argitaratutako gainerako EITak (9.780) dirulaguntzak eskatzeagatik, udal-zerbitzuen errekerimenduengatik edo jabetzaren borondatez entregatutako ikuskapenei buruzkoak dira.

	ARABA	BIZKAIA	GIPUZKOA	GUZTIRA
BEHARTUTA DAUDEN ERAIKINAK	13.922	45.140	26.393	85.455
ARGITARATUTA egoeran dauden EITak, antzinatasunagatik	6.531	24.826	15.220	46.577
Derrigortutako eraikinen betetze-maila	46,91%	55,00%	57,67%	54,50%
ARGITARATUTA egoeran dauden EITak beste arrazoi batzuentatik	2.217	3.962	3.601	9.780
IRAUNGITA erregistraturiko EITak	85	974	706	1.765
EITak, guztira ARGITARATUTA egoeran	8.748	28.788	18.821	56.357

Goiko taulan ikus daitekeenez, txostena egin den unean EITa aurkeztera behartuta zeuden eraikin guztietatik **46.577 EITak** erregistratu dira, hau da, behartuta zeuden eraikin guztien %**54,50a**.



Txostena egin den egunean, EAEk % 54,50a bete du, eta 50 urtetik gorako eraikinen EITen kopurua 46.577 da.



3.4. Argitaratutako EITen analisia

Hurrengo ataletan, argitaratutako EITen datuak aztertuko dira, identifikatutako esku-hartze mailai, eraginkortasun energetikoari eta irisgarritasunari dagokienez, eta udal bakoitzaren zerrenda, erregistratutako EITekin.

3.4.1. Identifikatutako esku-hartze mailak

EITan jasotako informazioaren artean, ikusizko ikuskapenean detektatutako patologia bakoitzari lotutako ESKU-HARTZE MAILA ageri da. Bost maila bereizten dira, zuzenketak egiteko gehieneko epea zehazten dutenak.

1.MAILA. Berehalako jarduketa. Berehalako arriskua edo pertsoni kalte egiteko arriskua detektatzen bada. 24 orduko epea.

2.MAILA. Oso premiazko jarduketa. Epe ertainean pertsoni kalte egin diezaieketen akats garrantzitsuak detektatzen badira. Epea: 3 hilabete.

3.MAILA. Premiazko jarduketa. Eraikinaren narriadura azkarra eragin dezaketen akats larriak detektatzen badira. Urtebeteko epea, gehienez ere.

4.MAILA. Epe ertainean egin beharreko jarduketa. Sistema osoari eragiten ez dioten unean uneko akatsak detektatzen badira.

5.MAILA. Mantentze-lanen jarduketa. Akatsik antzematen ez bada edo akatsak arinak badira.

Hurrengo taulan, Euskoregite programan inskribatutako EITak dituzten eraikinen kopurua azter dezakegu, lurralde historikoaren eta EITak 2020ko apirilera arte izan duen esku-hartze mailaren arabera banatuta. 2020ko apiriletik aurrera beste espertazio bat egitea ezinezkoa denez, kontuan hartzen da eraikinaren esku-hartze maila kaltegarriena. Maila hori da EITaren esku-hartze maila kaltegarriena, akatsak zuzentzeko ziurtagirietatik eratorritako esku-hartze mailekin eguneratua, baldin eta eraikinak argitaratutako zuzenketak baditu.

	ESKU-HARTZE MAILA	ARABA	BIZKAIA	GIPUZKOA	EITak, guztira ARGITARATU TA egoeran	Aitortutako maila duten EIT guztien %
OBRA	1. MAILA BEREHALAKOA	11	83	39	19.010	35,86%
	2. MAILA OSO PREMIAZKOA	405	2.281	1.194		
	3. MAILA PREMIAZKOA	1.891	7.203	5.903		
MANTENTZE- LANAK	4. MAILA EPE ERTAINA	3.040	10.894	60.777	34.003	64,14%
	5. MAILA MANTENTZE- LANAK	2.578	6.674	4.040		
BATURA PARTZIALA		7.925	27.135	17.953	53.013	
Daturik gabe*		823	1.653	868	3.344	
Guztira		8.748	28.788	18.821	56.357	

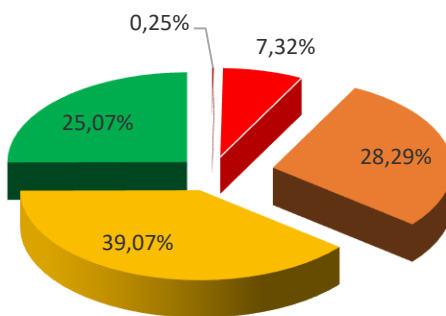
* DATURIK GABEko talde honetan, idatzi zirenean esku-hartze mailak sartu ez zituzten dokumentuak sartzen dira, baita, Bilboko Udalaren berezko aplikaziotik izapidetu arren, Erregistro Orokorrean irauli ez direnak ere.

*Talde honetan, DATURIK GABE, idazteko unean esku-hartze gradurik jaso ez zuten dokumentuak sartzen dira.

Ikus daitekeenez, emandako datuekin argitaratutako EIT guztietatik, 18.980, el **%35,86k** 1. mailako (berehalakoa), 2. mailako (oso premiazkoa) eta 3. mailako (premiazkoa) patologiak dituzte. Beraz, idatzi zenetik urtebete baino gutxiagoko epean obrak egin behar izan dituzte. Obra horiek zuzentzeko espediente baten xede izango dira, eta administrazio-kontrola izango dute.

Gainerako **%64,14k** 4. maila (epe ertainean egin beharreko obrak) eta 5. maila (mantentze-lanak) ditu, eta jabeak egin eta dagokion Erabilera- eta Mantentze-Planean jaso beharko ditu.

ERREGISTRATURIKO EITEN ESKUHARTZE MAILA



- 1. MAILA = 0,25%
- 2. MAILA = 7,32%
- 3. MAILA = 28,29%
- 4. MAILA = 39,07%
- 5. MAILA = 25,07%

	ESKU-HARTZE MAILA	ESTAL KIA	ZIMEN DUA	EGITU RA	ITXITU RAK	HORNI DURA	EBAKUA ZIOA	GUZTI RA	%
OBRA	1. MAILA BEREHALAKOA	33	2	35	86	3	5	170	0,05
	2. MAILA OSO PREMIAZKOA	1.449	56	833	2.768	76	304	5.486	1,66
	3. MAILA PREMIAZKOA	9.397	444	5.369	12.498	462	2.675	30.845	9,33
MANTENTZELANAK	4. MAILA EPE ERTAINA	14.107	2.130	12.108	19.839	2.250	7.155	57.589	17,42
	5. MAILA MANTENTZELANAK	30.868	49.988	37.564	20.393	52.685	45.077	236.575	71,55

Taulan, EITak ikuskapenetan aurkitutako arazoaren larritasunaren arabera banatzen dira. Banakatze xehe horri esker, eraikinetako eremu problematikoak eta esku-hartze premiazkoak identifika daitezke.

Datu aipagarri bat da obrako esku-hartze gehienak itxituretan oinarritzen direla, 15.352 patologia baitituzte 1., 2. eta 3. graduetan. Bestalde, hornidura- eta saneamendu-instalazioak eta zimenduak dira patologia gutxien izan dituzten eraikuntza-elementuak.

3.4.2. Argitaratutako zuzenketak

Ikuskapen Teknikoen Erregistroko datuen arabera, **18.329** zuzenketa-ziurtagiri argitaratu dira guztira, argitaratutako EITetan identifikatutako 1. maileri (berehalakoa), 2. maileri (oso premiazkoa) eta 3. maileri (premiazkoa) buruzkoak.

Argitaratutako zuzenketak	ARABA	BIZKAIA	GIPUZKOA	GUZTIRA
GUZTIRA	1.690	10.075	6.564	18.329

3.4.3. Erabilera eta Mantentze-Planak

Azaroaren 21eko 241/2012 Dekretua indarrean sartu zenetik, EITa idazten den egunean Eraikinaren Libururik ez duten eraikin guztiek Erabilera- eta Mantentze-Plan bat eduki beharko lukete urtebeteko epean, *a priori* haien existentziaren administrazio-kontrolak egon gabe.

Uztailaren 24ko 117/2018 Dekretuaren sarreraren ondoren zehazten da betebeharra ikuskapena egiteko unean, non ez diren identifikatu 1. (Berehalakoa), 2. (Oso premiazkoa) eta 3. (Premiazkoa) mailak, edo dagoeneko zuzendu diren; jabeak bere udalean erregistratu behar du Erabilera- eta Mantentze-Plan hori baduela egiaztatzen duen ziurtagiri bat. Aldi horretarako, **31.852** eraikinek eduki behar dute existentzia-ziurtagiria.

EITa egitean Erabilera eta Mantentze Planaren ziurtagiria aurkeztu behar duten eraikinak Eraikuntzaren Antolamenduari buruzko azaroaren 5eko 38/1999 Legea, Eraikinaren Liburua arautzen duena, indarrean sartu aurrekoak dira. Lege hau 2000ko maiatzaren 6an sartu zen indarrean. Eraikinen eraikitze-data urteak zehazten duenez, 2000. urtean eraiki ziren eraikinen kopuru mugatu bat dago, eta

horietatik, hasiera batean, ezin da jakin Erabilera eta Mantentze Planaren existentzia-ziurtagiria aurkeztu behar duten ala ez.

Ondorengo taulan jasotzen den EITen Erregistroan dauden ziurtagirien ehuneko txikia gaur egun arte administrazio-kontrolrik ez izateari zor zaio, eta islatzen diren zifrak plataforma berriarekin egin diren ziurtagiriak dira, gaur egun indarrean dagoen araudia betez.

EMP dagoela adierazten duten ziurtagiriak	ARABA	BIZKAIAN	GIPUZKOA	GUZTIRA	Zuzendu gabeko EITen guztizkoaren %
Entregatutakoak	724	3.184	2.540	6.448	% 20,24 31.852 eraikinen gainean

*zenbaketa horretan ez dira sartu aurreko aplikazioekin egin diren eta Euskoregite plataforman argitaratu ez diren Erabilera eta Mantentze Planak.

3.4.4. Efizientzia energetikoa

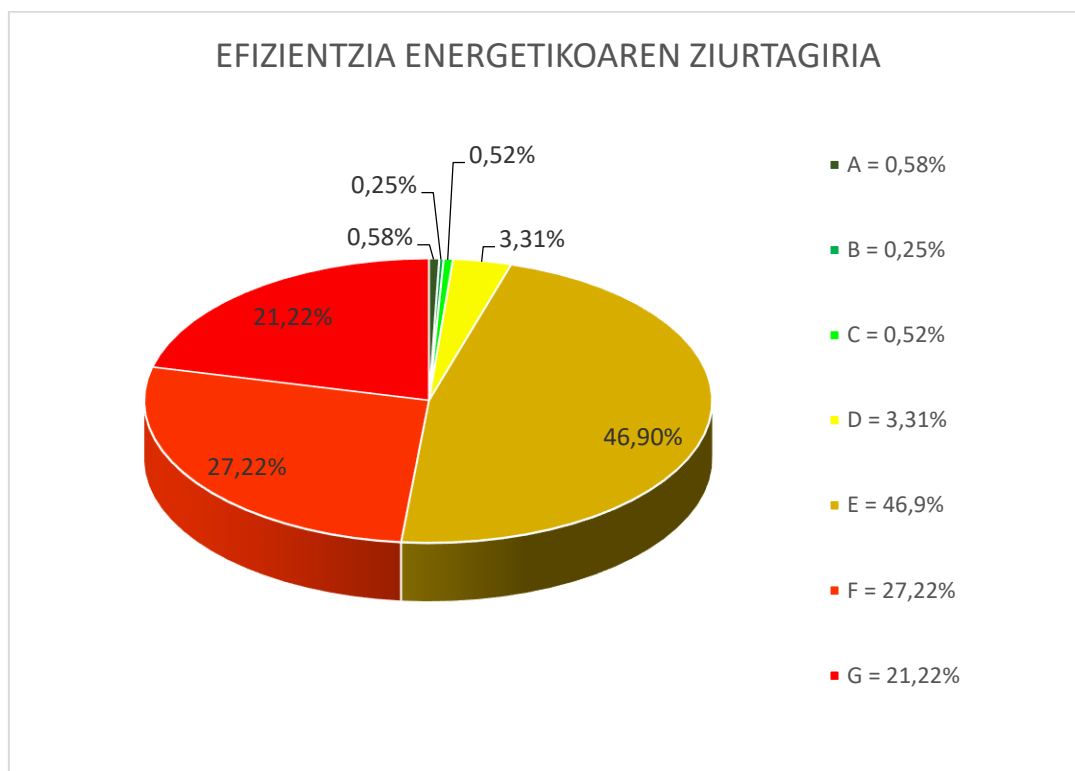
Argitaratutako **56.357** EITetatik, efizientzia energetikoko adierazle globalen aniztasun handia dagoela ikus daiteke, baina nabarmentzekoa da ehuneko handiena duen adierazlea, E letrari dagokiola guztizkoaren **% 46,90** izanik, ondoren, F eta G adierazleei dagokiela.

Adierazle horiek efizientzia energetikoaren maila baxua adierazten dute, orain indarrean dauden ereduarekin alderatuta; hala ere, datu hori ez da arraroa; izan ere, 50 urtetik gorako antzintasuna duten eraikinak ikuskatzen dira, eta horietako asko eraikitzeke unean, ez zegoen eraikinen baldintza termikoak arautzen dituen indarreko araudirik.

Adierazle orokorra Efizientzia Energetikoa	ARABA	BIZKAIAN	GIPUZKOA	GUZTIRA	Argitaratutako Efizientzia Energetiko Ebaluazio guztien %ak
A	198	55	46	299	0,58%
B	52	46	28	126	0,25%
C	82	133	53	268	0,52%
D	513	708	479	1.700	3,31%
E	4.500	11.400	8.182	24.082	46,90%
F	1.628	7.463	4.887	13.978	27,22%
G	1.165	6.086	3.647	10.898	21,22%
Batura Partziala	8.138	25.891	17.322	51.351	
Daturik gabe*	610	2.897	1.499	5.006	
GUZTIRA	8.748	28.788	18.821	56.357	

* Aipatu behar da maiatzaren 20ko 80/2014 Dekretua (egun uztailaren 24ko 117/2018 Dekretuak indargabetua) indarrean jarri aurretik idatzitako EITek ez dutela efizientzia energetikoari buruzko informaziorik jasotzen; izan ere, une hartan ez zen beharrezkoa horiek sartzea; beraz, arlo horretan erreferentziarik ez duten EITen kopurua oso handia da, argitaratutako EIT guztien % 9,18a.

Kontuan izan behar da izapidetutako EIT kopuru handi bat, indarrean dagoen araudia betez, higiezin jabeek birgaitzerako laguntzak eskatzeko baldintza gisa planteatutako eraberritzeko edo birgaitzeko esku-hartzeak baino lehen egin zirela.

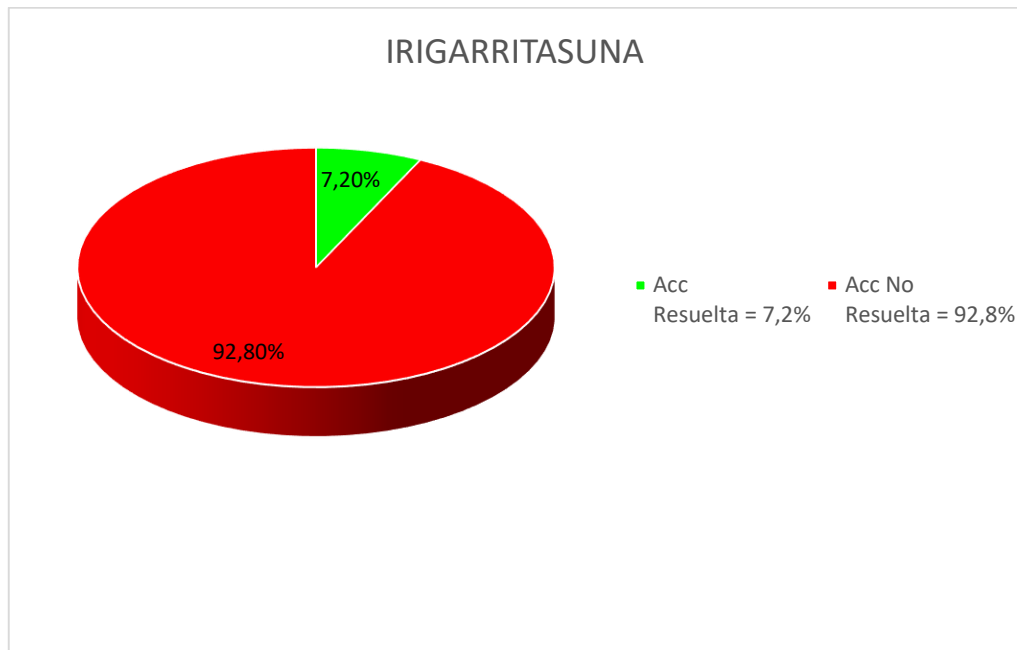


3.4.5. Irigarritasuna

Erregistroan argitaratutako 56.357 EIT guztietatik, ikusten da ehuneko handi batek, % 92,79a, adierazten duela higiezinak ez duela irigarritasuna ebatzita, eta horrek esan nahi du ez dagoela ibilbide irigarrik bide publikotik etxebizitzetara bere espazio komunetatik iristeko.

		ARABA	BIZKAIA	GIPUZKOA	EIT kopurua	%
EBATZITAKO IRISGARRITASUNA	Bai	965	1.965	1.134	4.064	7,21%
	Ez	7.783	26.823	17.687	52.293	92,79%
	GUZTIRA	8.748	28.788	18.821	56.357	

Kontuan izan behar da izapidetutako EIT kopuru handi bat, indarrean dagoen araudia betez, higiezinaren jabeek birgaitzerako laguntzak eskatzeko baldintza gisa planteatutako eraberritzeko edo birgaitzeko esku-hartzeak baino lehen egin zirela.



3.4.6. EITak erregistratu dituzten udalen zerrenda

Ondorengo tauletan, EITen kopurua zehazten da, udalerriaren eta lurralde historikoaren arabera:

KOKALEKUA		ERAIKIN BEHARTUAK	ANTZINATASU NAGATIK ERREGISTRATU RIKO EITAK	KONPLIMENDU MAILA	BESTE ZIOENGATIK ERREGISTRATU RIKO EITAK (ez antzinatasuna)	IRAUNGITA ERREGISTRATU RIKO EITAK	ERREGISTRATU RIKO EITAK GUZTIRA
Lurr. Hist.	Udalerria						
Araba	Agurain/Salvatierra	218	141	64,68%	91	1	232
	Alegria-Dulantzi	124	41	33,06%	14	0	55
	Amurrio	554	137	24,73%	72	1	209
	Aramaio	205	103	50,24%	46	1	149
	Armiñón	57	30	52,63%	23	0	53
	Arraia-Maeztu	232	75	32,33%	19	0	94
	Arratzua-Ubarrundia	183	102	55,74%	9	0	111
	Artziniega	193	57	29,53%	10	0	67
	Asparrena	250	71	28,40%	20	0	91
	Ayala/Aiara	391	15	3,84%	15	0	30
	Añana	104	65	62,50%	29	0	94
	Barrundia	155	6	3,87%	6	0	12
	Baños de Ebro/Mañueta	95	4	4,21%	1	0	5
	Berantevilla	153	9	5,88%	9	0	18
	Bernedo	245	43	17,55%	30	0	73
	Campezo/Kanpezu	255	110	43,14%	49	0	159
	Elburgo/Burgelu	41	4	9,76%	10	0	14
	Elciego	242	119	49,17%	38	0	157
	Elvillar/Bilar	70	32	45,71%	6	1	38
	Erriberagoitia/Ribera Alta	180	55	30,56%	20	0	75
	Harana/Valle de Arana	119	13	10,92%	3	0	16
	Iruña-Gauna	126	60	47,62%	4	0	64
	Iruña Oka/Iruña de Oca	300	18	6,00%	28	0	46
	Kripan	34	17	50,00%	3	0	20
	Kuartango	172	45	26,16%	22	0	67
	Labastida/Bastida	423	50	11,82%	8	0	58
	Lagrán	56	21	37,50%	3	0	24
	Laguardia	313	126	40,26%	15	0	141
	Lanciego/Lantziego	102	37	36,27%	4	0	41
	Lantarón	311	0	0,00%	0	0	0
	Lapuebla de Labarca	152	81	53,29%	3	0	84
	Laudio/Llodio	677	511	75,48%	81	4	592
	Legutio	188	103	54,79%	18	0	121
	Leza	80	31	38,75%	3	0	34
	Moreda de Álava/Moreda	72	26	36,11%	10	0	36
	Navaridas	54	13	24,07%	3	0	16
	Okondo	118	47	39,83%	5	0	52
	Oyón-Oion	257	62	24,12%	8	5	70
	Peñacerrada-Urizaharra	83	31	37,35%	2	0	33
	Ribera Baja/Erribera Beiti	138	48	34,78%	1	0	49
	Samaniego	51	25	49,02%	5	0	30
	San Millán/Donemiliaga	210	54	25,71%	10	0	64
Urkabustaiz	151	34	22,52%	17	0	51	
Valdegovia/Gaubea	464	12	2,59%	5	0	17	
Villabuena de Álava/Esku	75	37	49,33%	7	0	44	
Vitoria-Gasteiz	4.508	3.595	79,75%	1.357	72	4.952	
Yécora/Iekora	70	54	77,14%	20	0	74	
Zalduondo	40	5	12,50%	1	0	6	
Zambrana	129	67	51,94%	18	0	85	
Zigoitia	208	43	20,67%	11	0	54	
Zuia	294	46	15,65%	25	0	71	
Araba guztira	13.922	6.531	46,91%	2.217	85	8.748	

KOKALEKUA		ERAIKIN BEHARTUAK	ANTZINATASU NAGATIK ERREGISTRATU RIKO EITAK	KONPLIMENDU MAILA	BESTE ZIOENGATIK ERREGISTRATU RIKO EITAK (ez antzinatasuna)	IRAUNGITA ERREGISTRATU RIKO EITAK	ERREGISTRATU RIKO EITAK GUZTIRA
Lurr. Hist.	Udalerria						
Bizkaia	Abadiño	277	147	53,07%	52	0	199
	Abanto y Ciérvana-Abant	758	261	34,43%	47	63	308
	Ajangiz	79	5	6,33%	3	0	8
	Alonsotegi	205	166	80,98%	9	0	175
	Amorebieta-Etxano	696	355	51,01%	46	8	401
	Amoroto	60	28	46,67%	9	0	37
	Arakaldo	24	1	4,17%	0	0	1
	Arantzazu	51	30	58,82%	1	0	31
	Areatza	80	36	45,00%	24	0	60
	Arrankudiaga-Zollo	118	12	10,17%	6	0	18
	Arratzu	74	0	0,00%	0	0	0
	Arrieta	116	11	9,48%	6	0	17
	Arrigorriaga	357	268	75,07%	56	3	324
	Artea	126	40	31,75%	4	1	44
	Artzetales	217	2	0,92%	0	0	2
	Atxondo	117	44	37,61%	19	0	63
	Aulesti	122	63	51,64%	6	12	69
	Bakio	348	72	20,69%	10	1	82
	Balmaseda	447	196	43,85%	10	9	206
	Barakaldo	2.847	2.031	71,34%	103	55	2.134
	Barrika	120	3	2,50%	2	0	5
	Basauri	1.066	768	72,05%	93	45	861
	Bedia	162	54	33,33%	5	0	59
	Berango	234	133	56,84%	38	0	171
	Bermeo	771	592	76,78%	102	54	694
	Berriatua	83	29	34,94%	15	0	44
	Berriz	247	100	40,49%	34	0	134
	Bilbao	7.350	7.099	96,59%	751	416	7.850
	Busturia	271	74	27,31%	13	0	87
	Derio	203	87	42,86%	25	0	112
	Dima	351	47	13,39%	5	0	52
	Durango	554	455	82,13%	157	11	612
	Ea	198	73	36,87%	14	0	87
	Elantxobe	68	30	44,12%	19	0	49
	Elorrio	448	309	68,97%	101	0	410
	Erandio	879	314	35,72%	82	27	396
	Ereño	43	0	0,00%	0	0	0
	Ermua	260	221	85,00%	38	8	259
	Errigoiti	143	0	0,00%	0	0	0
	Etxebarri	198	133	67,17%	29	5	162
	Etxebarria	95	44	46,32%	24	1	68
	Forua	106	47	44,34%	9	0	56
Fruiz	37	0	0,00%	2	0	2	
Galdakao	922	461	50,00%	106	52	567	
Galdames	271	0	0,00%	0	0	0	
Gamiz-Fika	122	20	16,39%	1	0	21	
Garai	42	0	0,00%	0	0	0	
Gatika	165	20	12,12%	10	0	30	
Gautegiz Arteaga	127	12	9,45%	10	6	22	
Gernika-Lumo	681	400	58,74%	101	14	501	
Getxo	2.090	1.584	75,79%	528	16	2.112	
Gizaburuaga	17	0	0,00%	1	0	1	
Gordexola	284	92	32,39%	13	0	105	
Gorliz	400	248	62,00%	57	6	305	
Güeñes	537	252	46,93%	7	1	259	
lBarrangelu	133	31	23,31%	15	1	46	
Igorre	467	133	28,48%	0	0	133	

KOKALEKUA		ERAIKIN BEHARTUAK	ANTZINATASU NAGATIK ERREGISTRATU RIKO EITAK	KONPLIMENDU MAILA	BESTE ZIOENGATIK ERREGISTRATU RIKO EITAK (ez antzinatasuna)	IRAUNGITA ERREGISTRATU RIKO EITAK	ERREGISTRATU RIKO EITAK GUZTIRA
Lurr. Hist.	Udalerria						
	Ispaster	94	6	6,38%	3	0	9
	Iurreta	208	112	53,85%	21	2	133
	Izurtza	33	10	30,30%	11	0	21
	Karrantza Harana/Valle de	755	323	42,78%	83	1	406
	Kortezubi	94	9	9,57%	2	0	11
	Lanestosa	93	0	0,00%	0	0	0
	Larrabetzu	216	59	27,31%	11	0	70
	Laukiz	153	1	0,65%	0	0	1
	Leioa	512	171	33,40%	97	0	268
	Lekeitio	493	272	55,17%	20	0	292
	Lemoa	322	177	54,97%	20	0	197
	Lemoiz	149	5	3,36%	3	0	8
	Lezama	210	20	9,52%	4	0	24
	Loiu	234	26	11,11%	8	0	34
	Mallabia	159	65	40,88%	2	0	67
	Markina-Xemein	410	303	73,90%	21	47	324
	Maruri-Jatabe	112	5	4,46%	2	0	7
	Mañaria	78	33	42,31%	7	0	40
	Mendata	108	1	0,93%	0	0	1
	Mendexa	67	5	7,46%	2	0	7
	Meñaka	91	2	2,20%	2	0	4
	Morga	110	1	0,91%	0	0	1
	Mundaka	158	88	55,70%	36	0	124
	Mungia	1.339	279	20,84%	30	16	309
	Munitibar-Arbatzegi Gerni	104	5	4,81%	0	0	5
	Murueta	43	5	11,63%	5	0	10
	Muskiz	519	54	10,40%	17	7	71
	Muxika	324	70	21,60%	41	1	111
	Nabarniz	69	41	59,42%	0	0	41
	Ondarroa	334	257	76,95%	54	27	311
	Orozko	415	164	39,52%	28	0	192
	Ortuella	487	200	41,07%	36	1	236
	Otxandio	211	1	0,47%	0	0	1
	Plentzia	279	117	41,94%	35	6	152
	Portugalete	1.568	1.192	76,02%	127	11	1.319
	Santurtzi	1.570	1.047	66,69%	15	10	1.062
	Sestao	1.007	783	77,76%	48	16	831
	Sondika	340	156	45,88%	14	0	170
	Sopela	337	162	48,07%	87	0	249
	Sopuerta	403	9	2,23%	4	0	13
	Sukarrieta	74	1	1,35%	0	0	1
	Trucios-Turtzioz	175	0	0,00%	0	0	0
	Ubide	56	2	3,57%	0	0	2
	Ugao-Miraballes	133	20	15,04%	11	1	31
	Urduliz	153	67	43,79%	26	0	93
	Urduña/Orduña	328	167	50,91%	74	6	241
	Valle de Trápaga-Trapaga	850	191	22,47%	26	1	217
	Zaldibar	163	68	41,72%	10	1	78
	Zalla	528	122	23,11%	23	4	145
	Zamudio	219	52	23,74%	17	0	69
	Zaratamo	149	78	52,35%	4	0	82
	Zeanuri	303	65	21,45%	25	0	90
	Zeberio	266	84	31,58%	24	0	108
	Zierbena	194	16	8,25%	4	1	20
	Ziortza-Bolibar	77	24	31,17%	4	0	28
	Bizkaia guztira	45.140	24.826	55,00%	3.962	974	28.788

KOKALEKUA		ERAIKIN BEHARTUAK	ANTZINATASU NAGATIK	KONPLIMENDU MAILA	BESTE ZIOENGATIK	IRAUNGITA ERREGISTRATU RIKO EITAK	ERREGISTRATU RIKO EITAK GUZTIRA
Lurr. Hist.	Udalerrria		ERREGISTRATU RIKO EITAK		ERREGISTRATU RIKO EITAK (ez antzinatasuna)		
	Abaltzisketa	61	0	0,00%	0	0	0
	Aduna	34	16	47,06%	3	1	19
	Aia	159	6	3,77%	7	0	13
	Aizarnazabal	64	16	25,00%	4	0	20
	Albiztur	68	1	1,47%	1	0	2
	Alegia	107	65	60,75%	12	1	77
	Alkiza	58	7	12,07%	0	0	7
	Altzaga	32	1	3,13%	0	0	1
	Altzo	56	2	3,57%	0	0	2
	Amezketza	124	28	22,58%	5	0	33
	Andoain	502	365	72,71%	54	2	419
	Anoeta	77	42	54,55%	14	1	56
	Antzuola	157	58	36,94%	19	1	77
	Arama	13	2	15,38%	0	0	2
	Aretxabaleta	253	120	47,43%	34	3	154
	Arrasate/Mondragón	615	554	90,08%	129	23	683
	Asteasu	65	36	55,38%	9	0	45
	Astigarraga	139	70	50,36%	23	2	93
	Ataun	198	51	25,76%	15	0	66
	Azkoitia	333	284	85,29%	80	4	364
	Azpeitia	541	275	50,83%	82	14	357
	Baliarrain	19	0	0,00%	0	0	0
	Beasain	395	277	70,13%	46	9	323
	Beizama	44	0	0,00%	1	0	1
	Belauntza	17	10	58,82%	6	0	16
	Berastegi	124	80	64,52%	31	0	111
	Bergara	846	371	43,85%	58	14	429
	Berrobi	58	19	32,76%	1	0	20
	Bidania-Goiatz	83	7	8,43%	2	0	9
	Deba	303	153	50,50%	51	4	204
	Donostia/San Sebastián	5.242	3.419	65,22%	934	176	4.353
	Eibar	882	633	71,77%	42	36	675
	Elduain	40	20	50,00%	0	0	20
	Elgeta	88	39	44,32%	16	1	55
	Elgoibar	434	244	56,22%	70	18	314
	Errenteria	1.342	760	56,63%	24	9	784
	Errezil	95	1	1,05%	0	0	1
	Eskoriatza	222	107	48,20%	18	1	125
	Ezkio-ltsaso	114	25	21,93%	3	0	28
	Gabiria	87	0	0,00%	1	0	1
	Gaintza	22	0	0,00%	0	0	0
	Gaztelu	22	0	0,00%	0	0	0
	Getaria	146	73	50,00%	27	6	100
	Hernani	692	517	74,71%	100	6	617
	Hermialde	35	5	14,29%	0	0	5

KOKALEKUA		ERAIKIN BEHARTUAK	ANTZINATASU NAGATIK ERREGISTRATU RIKO EITAK	KONPLIMENDU MAILA	BESTE ZIOENGATIK ERREGISTRATU RIKO EITAK (ez antzinasuna)	IRAUNGITA ERREGISTRATU RIKO EITAK	ERREGISTRATU RIKO EITAK GUZTIRA
Lurr. Hist.	Udalerria						
Gipuzkoa	Hondarribia	860	492	57,21%	198	41	690
	Ibarra	163	86	52,76%	18	0	104
	Idiazabal	224	29	12,95%	10	0	39
	Ikaztegieta	39	15	38,46%	3	0	18
	Irun	1.733	1.244	71,78%	298	37	1.542
	Irura	30	13	43,33%	5	0	18
	Itsasondo	88	35	39,77%	2	0	37
	Larraul	26	4	15,38%	0	0	4
	Lasarte-Oria	319	231	72,41%	68	10	299
	Lazkao	190	149	78,42%	24	2	173
	Leaburu	39	5	12,82%	1	0	6
	Legazpi	348	288	82,76%	46	8	334
	Legorreta	124	84	67,74%	7	0	91
	Leintz-Gatzaga	37	6	16,22%	8	2	14
	Lezo	191	100	52,36%	46	1	146
	Lizartza	110	50	45,45%	0	0	50
	Mendaro	114	48	42,11%	8	1	56
	Mutiloa	50	1	2,00%	0	0	1
	Mutriku	254	100	39,37%	53	3	153
	Oiartzun	557	238	42,73%	71	10	309
	Olaberria	85	73	85,88%	2	0	75
	Ordizia	276	184	66,67%	40	11	224
	Orendain	37	0	0,00%	0	0	0
	Orexa	15	0	0,00%	0	0	0
	Orio	184	143	77,72%	36	34	179
	Ormaiztegi	81	47	58,02%	9	0	56
	Oñati	662	273	41,24%	79	26	352
	Pasaia	520	348	66,92%	38	10	386
	Segura	86	36	41,86%	18	0	54
	Soraluze/Placencia de las	252	141	55,95%	21	5	162
	Tolosa	726	410	56,47%	64	72	474
	Urnietta	175	81	46,29%	18	1	99
	Urretxu	150	113	75,33%	12	15	125
Usurbil	311	122	39,23%	52	0	174	
Villabona	191	96	50,26%	47	2	143	
Zaldibia	139	7	5,04%	1	0	8	
Zarautz	616	430	69,81%	161	50	591	
Zegama	240	90	37,50%	8	1	98	
Zerain	58	1	1,72%	0	0	1	
Zestoa	363	158	43,53%	12	0	170	
Zizurkil	92	58	63,04%	13	0	71	
Zumaia	291	195	67,01%	139	22	334	
Zumarraga	339	237	69,91%	43	10	280	
	Gipuzkoa guztira	26.393	15.220	57,67%	3.601	706	18.821
Euskadi	EUSKADI GUZTIRA	85.455	46.577	54,50%	9.780	1.765	56.357