



EUSKOREGITE

Ikuskaritza Teknikoari buruzko informazio
eta kudeaketarako ataria

HIRUHILEKO TXOSTENA: Euskal Autonomia Erkidegoko Eraikinen Ikuskapen Teknikoen Erregistroaren –EUSKOREGITE- kudeaketaren jarraipeneko

Data

2023ko Ekainaren 30 a

Aurkibidea

1.	AURREKARIAK	2
2.	HELBURUA	3
3.	ERAIKINEN IKUSKAPEN TEKNIKOEN ERREGISTROKO DATUAK	4
3.1.	Behartuta dauden eraikinak	4
3.2.	Egindako EITak, izapidetze-prozesuan	5
3.3.	Ikuskapenen Erregistroan argitaratutako EITak	6
3.4.	Argitaratutako EITen analisia	8
3.4.1.	Identifikatutako esku-hartze mailak	8
3.4.2.	Argitaratutako zuzenketak	10
3.4.3.	Erabilera eta Mantentze-Planak	11
3.4.4.	Efizientzia energetikoa	12
3.4.5.	Irisgarritasuna	13
3.4.6.	EITak erregistratu dituzten udalen zerrenda	15

1. AURREKARIAK

EAEko Eraikinen Ikuskapen Teknikoen Erregistroa, Euskoregite izenekoa, 2014ko ekainaren 2an jarri zen abian, orduan indarrean zegoen araudian, **azaroaren 21eko 241/2012 Dekretuan eta maiatzaren 20ko 80/2014 Dekretuan** ezarritako irizpideen arabera.

2016ko urtarrilaren 18an, Eraikinen Ikuskapen Teknikoen Erregistroan inskribatzeko prozedura aldatu zen, eta ikuskapenen kudeaketa informatikoa ahalbidetzen zuten lehen aplikazio informatikoak sortu ziren. Horretarako, udalei "REMITTE" izeneko tresna eman zitzaien, eta tresna horretatik Euskoregite erregistro orokorrean izena ematen zuten.

Uztailaren 24ko **117/2018 Dekretu berria** argitaratu denez eta dauden aplikazioen sistema informatikoa berritu behar denez, eta prozesuen kudeaketa telematikoen bidez gardentasunaren eta ingurumenaren aldeko konpromisoarekin bat egiteko konpromisoa hartu denez, Euskoregite plataforma berria diseinatzeko lanak hasi ziren 2018an. Plataforma hori 2020eko ekainaren 8an hasi zen erabat funtzionatzen.

Dokumentu honen edukia, ahal den neurrian, aurretik argitaratutakoetara egokitzen da, baina aldaketa batzuk egiten dira, **Eukoregite plataforma berriak** datuak ustiatzeko ezarri duen sistematika berriak behartuta. Sistematika hori etorkizuneko txostenetan behin betiko forma hartzen joango da, funtzionalitate desberdinen ezarpen osoaren arabera.

Sistema berriaren ezarpenaren kronologia honako mugarri hauetan laburbiltzen da:

- 2020ko apirilaren 6an, EITak kudeatzeko tresnak itxita geratu ziren, bai berria, bai aurrekoa; aldi horretan, datuen migrazioa egin zen bien artean, eta ezin izan zen espedienterik izapidetu. Egoera horrek bi hilabete iraun zuen. Apirilaren 6an, halaber, teknikarien modulua ireki zen. Modulu horrek sistema berrira ohitzeko erabiltzeko aukera ematen zuen, baina ez zuen txostenak sinatzeko aukerarik ematen.
- 2020ko maiatzaren 1ean, aplikazio berriaren bidez espedienteak sinatzeko baimena eman zen.
- 2020ko ekainaren 8an, sistema berriaren funtzionalitate guztiak gaitu ziren; beraz, data horretatik aurrera posible zen espedienteak sinatzea eta izapidetzea plataforma berrian.

- 2020ko azaroaren 2an, aurreko EITak kudeatzeko tresnak ireki ziren berriro, egiteke zeuden espedienteak erregistratu ahal izateko, eta lehen itxiera baino lehen denborarik eman ez zutenak izapidetzeko.
- 2021ko urtarrilaren 2an behin betiko itxi egin ziren EITak kudeatzeko tresnak. Informazioa kontsultatzeko sartu ahal izango da, baina ezingo da datu berriak erregistratu, bigarren eta behin betiko migrazioaren prozesua abiarazi baita.
- 2020ko bigarren hiruhilekoan ezinezkoa izan zenez EIT espediente berriak izapidetzea, erregistro-tresnak gaituta ez zeudelako, 2020ko martxoaren 31n idatzitako lehen hiruhilekoko txostenak 2020ko bigarren hiruhilekoan zehar luzatzen du bere indarraldia.
- 2023ko martxoaren 31n egin zen lehen jarraipen-txostena, Euskoregite plataformaren datu-basea eta bertan dauden datuak hartuta soilik. Aldaketa horrek 2023ko lehen hiruhilekoko txosteneko datuak aurrekoekin doitzea eragin dezake.

2. HELBURUA

Txosten honen helburua egungo Euskoregite atarian 2023ko ekainaren 30ra arte jasotako datuak argitaratzea da.

Eraikinen Ikuskapen Teknikoak aukera ematen die erabilera nagusia bizitegitarako duen eta berrogeita hamar urte baino gehiago dituen eraikin baten jabeek eraikin horren kontserbazio-egoera zein den jakiteko; horrela, eraikinaren egonkortasuna, segurtasuna, estankotasuna eta finkapena ziurtatzeko behar den jarduerari buruzko orientazioa ematen die. Gainera, efizientzia energetikoari eta irisgarritasunari buruzko egoera ezagutzeko aukera ematen du.

Txosten honen bidez aztertzen dira Erregistroaren funtzionamendutik eratorritako laguntza teknikoari buruzko datuak, Euskal Autonomia Erkidegoko udalerriek EITen analisia, eta EAEko Eraikinen Ikuskapen Teknikoen Erregistroa indarrean sartu zenetik.

Era berean, Euskal Autonomia Erkidegoko Ikuskapen Erregistroarekin (EUSKOREGITE) lotuta egindako beste lan batzuk zehazten dira.

3. ERAIKINEN IKUSKAPEN TEKNIKOEN ERREGISTROKO DATUAK

3.1. Behartuta dauden eraikinak

Gaur egun indarrean dagoen dekretuaren arabera (uztailaren 24ko 117/2018 Dekretua), Eraikinen Ikuskapen Teknikoa eduki behar duten eraikinak, **erabilera nagusia bizitegitarako dutenak, berrogeita hamar urtetik gorakoak** izango dira, oin berriko obrak edo horren eraberritze integrala amaitzen den egunetik aurrera.

Eraikinak berrogeita hamar urte bete eta hurrengo urtean aurkeztu beharko dira ikuskapenak dagokion udalean (alde batera utzita erabilera publikoko gune edo bide baterako fatxadarik ez duten familia bakarreko bizitegi-erabilerako eraikinak. Horrelakoak udalean aurkeztuko dira, udalak eskatuta).

Txosten honetan erabiltzen diren **behartutako eraikinak** kalkulatzeko, **1972an edo geroago eraiki ziren edo eraberritze integrala egin zitzaizen** eraikinak hartu dira kontuan, Euskoregite plataforma salbuetsita agertzen diren eraikinak kenduta, EUSTAT erakundearen datu-basearen arabera, dokumentu hau idatzitako datan. Salbuetsita adierazitako eraikinak bai aplikazio-eremutik kanpo dauden eraikinei bai EITa aurkeztetik salbuetsita dauden eraikinei, udalak hala eskatu arte, dagozkie.

	BEHARTUTA DAUDEN ERAIKINAK
ARABA	12.553
BIZKAIA	43.743
GIPUZKOA	25.743
GUZTIRA	82.039

Datu-basea aldatu ahal izango da; beraz, EIT egitera behartuta dauden bizitegi-eraikinen guztizkoak aldaketak izan ditzake gaur egun aurreikusitakoekin alderatuta.

3.2. Egindako EITak, izapidetze-prozesuan

EITen prozesuan zehar, Ikuskapen Teknikoen Erregistro Orokorrean argitaratu aurretik, honako egoera hauek gertatzen dira:

SINATUA- Ikuskapen Teknikoak, teknikariek egin eta sinatuak, udaletara bidaltzeko zain daude izapidetzeko.

BIDALIA- Euskoregite plataformaren bidez udalei bidalitako ikuskapen teknikoak, udal erregistro-zenbaki bat esleitzeke dutenak.

HARTUA- Udaletan aurkeztutako ikuskapen teknikoak, dagokien udal-erregistroa izanik, EUSKOREGITE Ikuskapen Teknikoen Erregistroan argitaratzeke daudenak.

Honako taula honetan, ikuskapen guztiak jasotzen dira. 2023ko ekainaren 30n, aurrez deskribatutako egoeretako batean daude, eta, beraz, esku hartzen duten agenteek ekintzaren bat egiteko zain, Ikuskapenen Erregistroan argitaratu aurretik.

	SINATUAK	BIDALIAK	HARTUAK	GUZTIRA Sisteman, Izapidetze- prozesuan
ARABA	129	45	123	297
BIZKAIA	568	345	1.246	2.159
GIPUZKOA	307	116	519	942
GUZTIRA	1.004	506	1.888	3.398

Argitaratzeke dauden EITei lotutako datuak ez daude herritarrek Ikuskapenen Erregistroan egindako kontsultetan, harik eta udal-zerbitzuek Euskoregite Plataformaren bidez argitaratu arte.

3.3. Ikuskapenen Erregistroan argitaratutako EITak

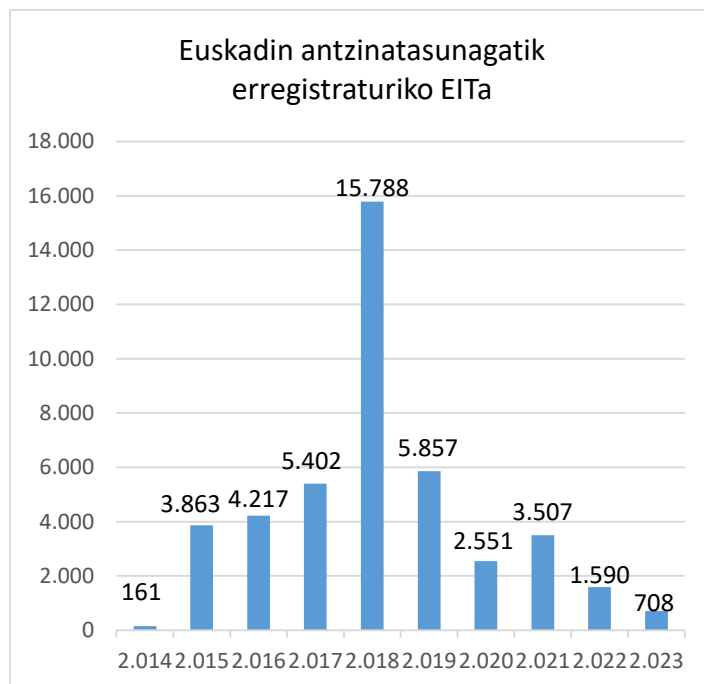
Dagokion udalean EITak jaso ondoren, udal-zerbitzuek ez onartzeko arrazoirik aurkitzen ez badute, Euskoregiteren Ikuskapen Erregistroan ARGITARATUko dituzte.

Txosten honen datan, **Euskoregite erregistroan argitaratutako EITak 54.409 dira**, eta horietatik 43.644 uztailaren 24ko 117/2018 Dekretuaren aplikazio-eremuan dauden eraikinei egindako txostenak dira, 50 urtetik gorako antzinatasuna dutelako. Horrek esan nahi du % 53,20eko betetze-maila izan dela.

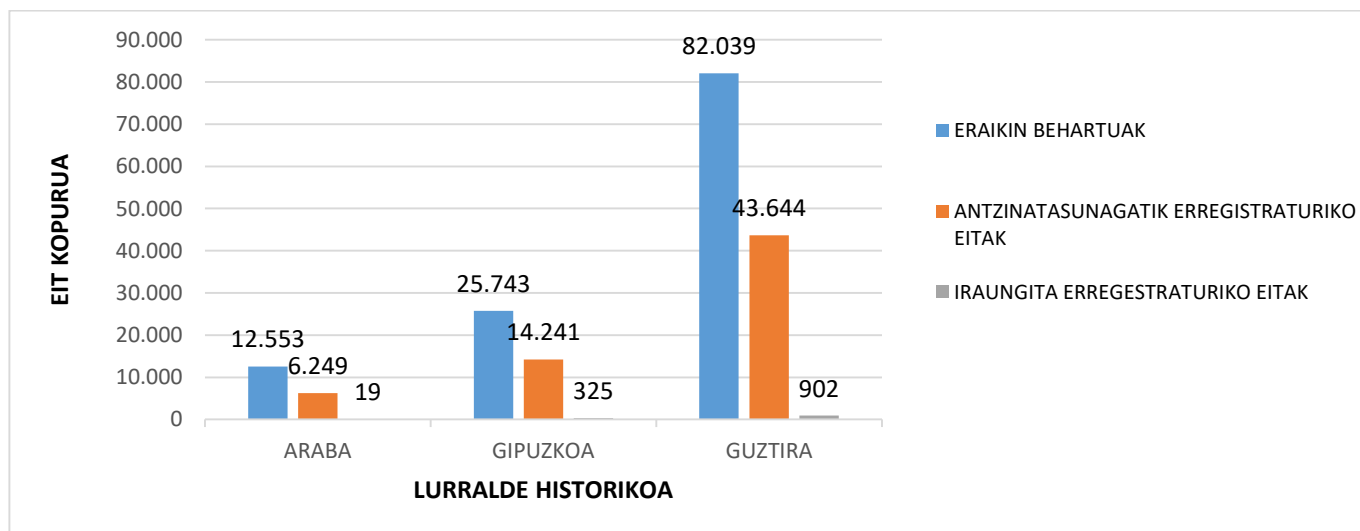
Beste arrazoi batzuegatik argitaratutako gainerako EITak (9.863) dirulaguntzak eskatzeagatik, udal-zerbitzuen errekerimenduengatik edo jabetzaren borondatez entregatutako ikuskapenei buruzkoak dira.

	ARABA	BIZKAIA	GIPUZKOA	GUZTIRA
BEHARTUTA DAUDEN ERAIKINAK	12.553	43.743	25.743	82.039
ARGITARATUTA egoeran dauden EITak, antzinatasunagatik	6.249	23.154	14.241	43.644
Derrigortutako eraikinen betetze-maila	49,78%	52,93%	55,32%	53,20%
ARGITARATUTA egoeran dauden EITak beste arrazoi batzuegatik	2.188	4.119	3.556	9.863
IRAUNGITA erregistraturiko EITak	19	558	325	902
EITak, guztira ARGITARATUTA egoeran	8.456	27.831	18.122	54.409

Goiko taulan ikus daitekeenez, txostena egin den unean EITa aurkeztera behartuta zeuden eraikin guztietatik **43.644 EITak** erregistratu dira, hau da, behartuta zeuden eraikin guztien %**53,20a**.



Txostena egin den egunean, EAEk % 53,20a bete du, eta 50 urtetik gorako eraikinen EITen kopurua 43.644 da.



3.4. Argitaratutako EITen analisisia

Hurrengo ataletan, argitaratutako EITen datuak aztertuko dira, identifikatutako esku-hartze mailai, eraginkortasun energetikoari eta irisgarritasunari dagokienez, eta udal bakoitzaren zerrenda, erregistratutako EITekin.

3.4.1. Identifikatutako esku-hartze mailak

EITan jasotako informazioaren artean, ikusizko ikuskapenean detektatutako patologia bakoitzari lotutako ESKU-HARTZE MAILA ageri da. Bost maila bereizten dira, zuzenketak egiteko gehieneko epea zehazten dutenak.

1.MAILA. Berehalako jarduketa. Berehalako arriskua edo pertsoni kalte egiteko arriskua detektatzen bada. 24 orduko epea.

2.MAILA. Oso premiazko jarduketa. Epe ertainean pertsoni kalte egin diezaieketen akats garrantzitsuak detektatzen badira. Epea: 3 hilabete.

3.MAILA. Premiazko jarduketa. Eraikinaren narriadura azkarra eragin dezaketen akats larriak detektatzen badira. Urtebeteko epea, gehienez ere.

4.MAILA. Epe ertainean egin beharreko jarduketa. Sistema osoari eragiten ez dioten unean uneko akatsak detektatzen badira.

5.MAILA. Mantentze-lanen jarduketa. Akatsik antzematen ez bada edo akatsak arinak badira.

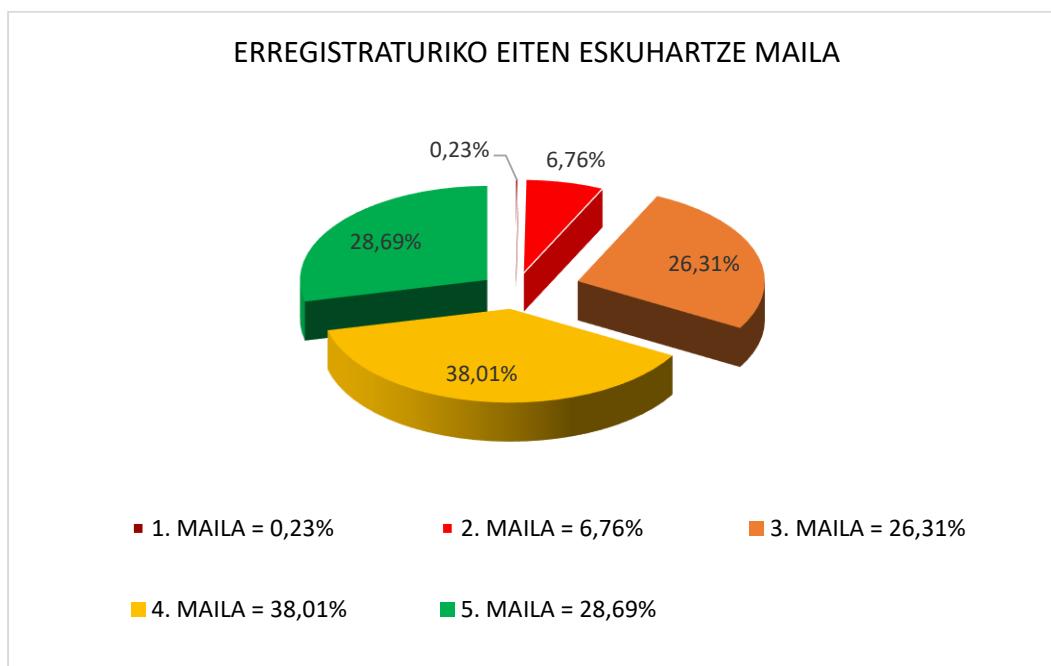
Hurrengo koadroan, Euskoregite plataforman inskribatutako EIT guztien kopurua azter dezakegu, esku-hartze mailen eta lurralde historikoaren arabera banatuta:

	ESKU-HARTZE MAILA	ARABA	BIZKAIA	GIPUZKOA	EITak, guztira ARGITARATU TA egoeran	Aitortutako maila duten EIT guztien %
OBRA	1. MAILA BEREHALAKOA	11	74	40	18.010	33,30%
	2. MAILA OSO PREMIAZKOA	430	2.005	1.222		
	3. MAILA PREMIAZKOA	1.904	6.558	5.766		
MANTENTZE- LANAK	4. MAILA EPE ERTAINA	2.984	10.833	6.740	36.072	66,70%
	5. MAILA MANTENTZE- LANAK	2.936	8.311	4.268		
BATURA PARTZIALA		8.265	27.781	18.036	54.082	
Daturik gabe*		191	50	86	327	
Guztira		8.456	27.831	18.122	54.409	

* DATURIK GABEko talde honetan, idatzi zirenean esku-hartze mailak sartu ez zituzten dokumentuak sartzen dira, baita, Bilboko Udalaren berezko aplikaziotik izapidetu arren, Erregistro Orokorrean irauli ez direnak ere.

Ikus daitekeenez, emandako datuekin argitaratutako EIT guztietatik, 18.010, el %**33,30k** 1. mailako (berehalakoa), 2. mailako (oso premiazkoa) eta 3. mailako (premiazkoa) patologiak dituzte. Beraz, idatzi zenetik urtebete baino gutxiagoko epean obrak egin behar izan dituzte. Obra horiek zuzentzeko espediente baten xede izango dira, eta administrazio-kontrola izango dute.

Gainerako %**66,70k** 4. maila (epe ertainean egin beharreko obrak) eta 5. maila (mantentze-lanak) ditu, eta jabeak egin eta dagokion Erabilera- eta Mantentze-Planean jaso beharko ditu.



3.4.2. Argitaratutako zuzenketak

Ikuskapen Teknikoen Erregistroko datuen arabera, **18.089** zuzenketa-ziurtagiri argitaratu dira guztira, argitaratutako EITetan identifikatutako 1. mailei (berehalakoa), 2. mailei (oso premiazkoa) eta 3. mailei (premiazkoa) buruzkoak.

Zuzendutako EITak	ARABA	BIZKAIA	GIPUZKOA	GUZTIRA
GUZTIRA	1.626	10.013	6.450	18.089

* zenbaketa horretan ez dira sartu aurreko aplikazioekin egin diren eta Euskoregite Plataforman argitaratu ez diren zuzenketa-ziurtagiriak.

3.4.3. Erabilera eta Mantentze-Planak

Azaroaren 21eko 241/2012 Dekretua indarrean sartu zenetik, EITa idazten den egunean Eraikinaren Libururik ez duten eraikin guztiek Erabilera- eta Mantentze-Plan bat eduki beharko lukete urtebeteko epean, *a priori* haien existentziaren administrazio-kontrolik egon gabe.

Uztailaren 24ko 117/2018 Dekretuaren sarreraren ondoren zehazten da betebeharra ikuskapena egiteko unean, non ez diren identifikatu 1. (Berehalakoa), 2. (Oso premiazkoa) eta 3. (Premiazkoa) mailak, edo dagoeneko zuzendu diren; jabeak bere udalean erregistratu behar du Erabilera- eta Mantentze-Plan hori baduela egiaztatzen duen ziurtagiri bat. Aldi horretarako, **35.705** eraikinek eduki behar dute existentzia-ziurtagiria.

Ondorengo taulan jasotzen den EITen Erregistroan dauden ziurtagirien ehuneko txikia gaur egun arte administrazio-kontrolik ez izateari zor zaio, eta islatzen diren zifrak plataforma berriarekin egin diren ziurtagiriak dira, gaur egun indarrean dagoen araudia betez.

EMP dagoela adierazten duten ziurtagiriak	ARABA	BIZKAIAN	GIPUZKOA	GUZTIRA	Zuzendu gabeko EITen guztizkoaren %
Entregatuak	307	2.062	1.660	4.029	% 11,28 35.705 Eraikin

*zenbaketa horretan ez dira sartu aurreko aplikazioekin egin diren eta Euskoregite plataforman argitaratu ez diren Erabilera eta Mantentze Planak.

3.4.4. Efizientzia energetikoa

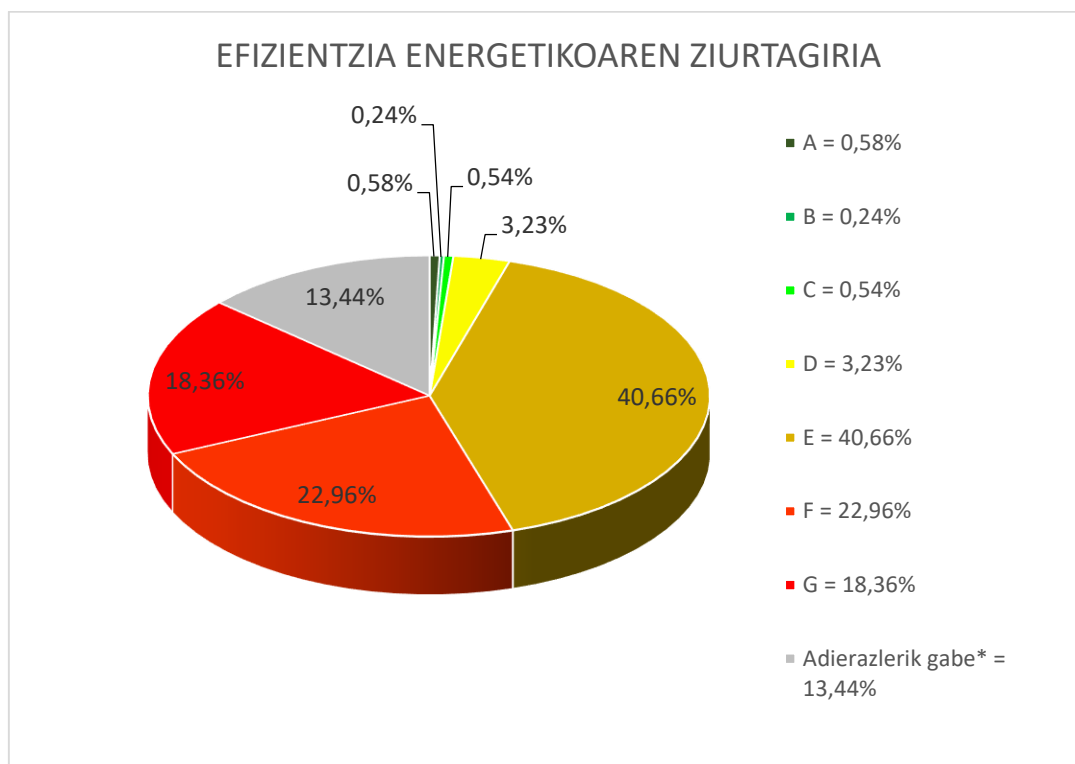
Argitaratutako **54.409** EITetatik, efizientzia energetikoko adierazle globalen aniztasun handia dagoela ikus daiteke, baina nabarmentzekoa da ehuneko handiena duen adierazlea, E letrari dagokiola (guztizkoaren **% 40,66**); eta, ondoren, F eta G adierazleak daude.

Adierazle horiek efizientzia energetikoaren maila baxua adierazten dute, orain indarrean dauden ereduak alderatuta; hala ere, datu hori ez da arraroa; izan ere, 50 urtetik gorako antzintasuna duten eraikinak ikuskatzen dira, eta horietako asko eraikitzeke unean, ez zegoen eraikinen baldintza termikoak arautzen dituen indarreko araudirik.

Adierazle orokorra Efizientzia Energetikoa	ARABA	BIZKAIAN	GIPUZKOA	GUZTIRA	Argitaratuta ko EIT guztien %
A	209	58	46	313	0,58%
B	52	50	27	129	0,24%
C	84	142	67	293	0,54%
D	496	731	529	1.756	3,22%
E	4.043	10.719	7.359	22.121	40,66%
F	1.505	6.754	4.236	12.495	22,96%
G	1.105	5.601	3.286	9.992	18,36%
Daturik gabe*	962	3.776	2.572	7.310	13,44%
GUZTIRA	8.456	27.831	18.122	54.409	

* Aipatu behar da maiatzaren 20ko 80/2014 Dekretua (egun uztailaren 24ko 117/2018 Dekretuak indargabetua) indarrean jarri aurretik idatzitako EITek ez dutela efizientzia energetikoari buruzko informaziorik jasotzen; izan ere, une hartan ez zen beharrezkoa horiek sartzeari; beraz, arlo horretan erreferentziarik ez duten EITen kopurua oso handia da.

Kontuan izan behar da izapidetutako EIT kopuru handi bat, indarrean dagoen araudia betez, higiezin jabeek birgaitzerako laguntzak eskatzeko baldintza gisa planteatutako eraberritzeko edo birgaitzeko esku-hartzeak baino lehen egin zirela.



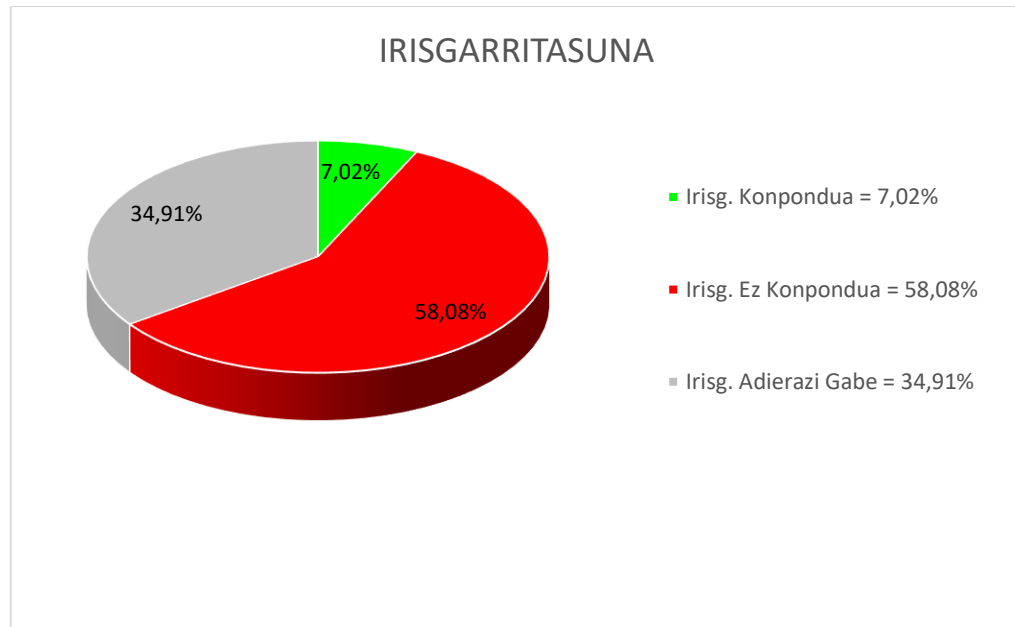
3.4.5. Irisgarritasuna

Erregistroan argitaratutako 54.409 EIT guztietatik, ikusten da ehuneko handi batek (% 58,08a) adierazten duela higiezinak ez duela irisgarritasuna ebatzita, eta horrek esan nahi du ez dagoela ibilbide irisgarririk bide publikotik etxebizitzetara bere espazio komunetatik iristeko.

		EIT kopurua	%	ARABA	BIZKAIA	GIPUZKOA
EBATZITAKO IRISGARRITASUNA	Bai	3.817	7,02%	944	1.847	1.026
	Ez	31.599	58,08%	3.970	16.606	11.023
	Adierazi gabe	18.993	34,90%	3.542	9.378	6.073
	GUZTIRA	54.409	100,00%	8.456	27.831	18.122

* Aipatu behar da maiatzaren 20ko 80/2014 Dekretua (egun uztailaren 24ko 117/2018 Dekretuak indargabetua) indarrean jarri aurretik idatzitako EITek ez dutela irisgarritasunari buruzko informaziorik jasotzen; izan ere, une hartan ez zen beharrezkoa horiek sartzea; beraz, irisgarritasunaren arloan erreferentziarik ez duten EITen kopurua oso handia da.

Kontuan izan behar da izapidetutako EIT kopuru handi bat, indarrean dagoen araudia betez, higiezinen jabeek birgaitzerako laguntzak eskatzeko baldintza gisa planteatutako eraberritzeko edo birgaitzeko esku-hartzeak baino lehen egin zirela.



3.4.6. EITak erregistratu dituzten udalen zerrenda

Ondorengo tauletan, EITen kopurua zehazten da, udalerriaren eta lurralde historikoaren arabera:

KOKALEKUA		ERAIKIN BEHARTUAK	ANTZINATASU NAGATIK ERREGISTRATU RIKO EITAK	KONPLIMENDU MAILA	BESTE ZIOENGATIK ERREGISTRATU RIKO EITAK (ez antzinasuna)	IRAUNGITA ERREGISTRATU RIKO EITAK	ERREGISTRATU RIKO EITAK GUZTIRA
Lurr. Hist.	Udalerria						
Araba	Alegria-Dulantzi	111	39	35,14%	12		51
	Amurrio	498	131	26,31%	73		204
	Añana	95	65	68,42%	29		94
	Aramaio	167	101	60,48%	46	1	148
	Armiñón	42	28	66,67%	26		54
	Arraia-Maeztu	181	73	40,33%	21		94
	Arratzua-Ubarrundia	153	103	67,32%	9		112
	Artziniega	166	56	33,73%	10		66
	Asparrena	218	70	32,11%	20		90
	Ayala/Aiara	323	15	4,64%	15		30
	Baños de Ebro/Mañueta	61	4	6,56%	1		5
	Barrundia	114	6	5,26%	6		12
	Berantevilla	95	9	9,47%	9		18
	Bernedo	164	40	24,39%	33		73
	Campezo/Kanpezu	172	104	60,47%	55		159
	Elburgo/Burgelu	30	3	10,00%	10		13
	Elciego	211	117	55,45%	40		157
	Elvillar/Bilar	62	32	51,61%	6		38
	Erriberagoitia/Ribera Alta	148	55	37,16%	20		75
	Harana/Valle de Arana	102	13	12,75%	3		16
	Iruña Oka/Iruña de Oca	274	18	6,57%	27		45
	Iruraiz-Gauna	86	57	66,28%	6	1	64
	Kripan	22	16	72,73%	3		19
	Kuartango	157	43	27,39%	24		67
	Labastida/Bastida	416	0	0,00%	0		0
	Lagrán	51	20	39,22%	4		24
	Laguardia	300	125	41,67%	15		140
	Lanciego/Lantziego	98	37	37,76%	3		40
	Lantarón	303	0	0,00%	0		0
	Lapuebla de Labarca	140	79	56,43%	3		82
	Laudio/Llodio	656	493	75,15%	90	3	586
	Legutio	161	100	62,11%	18		118
	Leza	74	30	40,54%	4		34
	Moreda de Álava/Moreda	69	26	37,68%	10		36
	Navaridas	54	13	24,07%	4		17
	Okondo	110	47	42,73%	6		53
	Oyón-Oion	233	57	24,46%	10	5	72
	Peñacerrada-Urizaharra	77	31	40,26%	2		33
	Ribera Baja/Erribera Beiti	131	49	37,40%	2		51
	Salvatierra/Agurain	178	134	75,28%	84		218
	Samaniego	42	25	59,52%	5		30
	San Millán/Donemiliaga	197	50	25,38%	11		61
	Urkabustaiz	148	32	21,62%	13		45
	Valdegovia/Gaubea	456	12	2,63%	8		20
	Villabuena de Álava/Esku	75	37	49,33%	7		44
Vitoria-Gasteiz	4.238	3.448	81,36%	1.315	9	4.772	
Yécora/Iekora	62	53	85,48%	19		72	
Zalduondo	35	5	14,29%	1		6	
Zambrana	127	66	51,97%	19		85	
Zigoitia	195	38	19,49%	6		44	
Zuia	275	44	16,00%	25		69	
Araba Guztira	12.553	6.249	49,78%	2.188	19	8.456	

KOKALEKUA		ERAIKIN BEHARTUAK	ANTZINATASU NAGATIK ERREGISTRATU RIKO EITAK	KONPLIMENDU MAILA	BESTE ZIOENGATIK ERREGISTRATU RIKO EITAK (ez antzinatasuna)	IRAUNGITA ERREGISTRATU RIKO EITAK	ERREGISTRATU RIKO EITAK GUZTIRA
Lurr. Hist.	Udalerria						
	Abadiño	245	135	55,10%	57		192
	Abanto y Ciérvana-Abant	739	248	33,56%	53	7	308
	Ajangiz	76	4	5,26%	4		8
	Alonsotegi	189	166	87,83%	9		175
	Amorebieta-Etxano	615	266	43,25%	46	12	324
	Amoroto	59	28	47,46%	9		37
	Arakaldo	24	0	0,00%	0		0
	Arantzazu	49	30	61,22%	1		31
	Areatza	66	34	51,52%	26		60
	Arrankudiaga-Zollo	110	11	10,00%	7		18
	Arratzu	69	0	0,00%	0		0
	Arrieta	111	11	9,91%	6		17
	Arrigorriaga	332	260	78,31%	56	1	317
	Artea	121	38	31,40%	4	1	43
	Artzentales	217	2	0,92%	0		2
	Atxondo	116	43	37,07%	23		66
	Aulesti	122	63	51,64%	6		69
	Bakio	338	73	21,60%	10		83
	Balmaseda	439	187	42,60%	11	1	199
	Barakaldo	2.828	1.921	67,93%	114	18	2.053
	Barrika	120	3	2,50%	2		5
	Basauri	1.051	713	67,84%	114	13	840
	Bedia	160	54	33,75%	5		59
	Berango	193	125	64,77%	37		162
	Bermeo	741	551	74,36%	111	33	695
	Berriatua	71	29	40,85%	15		44
	Berriz	242	96	39,67%	35		131
	Bilbao	7.076	6.477	91,53%	776	393	7.646
	Busturia	257	68	26,46%	16		84
	Derio	202	81	40,10%	30		111
	Dima	351	46	13,11%	7		53
	Durango	542	438	80,81%	164	8	610
	Ea	183	64	34,97%	16		80
	Elantxobe	63	29	46,03%	20		49
	Elorrio	424	299	70,52%	105		404
	Erandio	867	279	32,18%	88	13	380
	Ereño	43	0	0,00%	0		0
	Ermua	249	208	83,53%	44	5	257
	Errigoiti	139	0	0,00%	0		0
	Etxebarri	189	123	65,08%	35	1	159
	Etxebarria	94	43	45,74%	25	1	69
	Forua	102	46	45,10%	9		55
	Fruiz	35	0	0,00%	2		2
	Galdakao	891	440	49,38%	107	2	549
	Galdames	276	0	0,00%	0		0
	Gamiz-Fika	120	20	16,67%	1		21
	Garai	42	0	0,00%	0		0
	Gatika	155	19	12,26%	10		29
	Gautegiz Arteaga	122	9	7,38%	11	2	22
	Gernika-Lumo	649	346	53,31%	102	7	455
	Getxo	2.025	1.514	74,77%	546	5	2.065
	Gizaburuaga	17	0	0,00%	1		1
	Gordexola	285	92	32,28%	13		105
	Gorliz	402	233	57,96%	50	1	284
	Güeñes	521	249	47,79%	9		258
	Ibarrangelu	130	31	23,85%	13		44
	Igorre	464	130	28,02%	1		131

KOKALEKUA		ERAIKIN BEHARTUAK	ANTZINATASU NAGATIK ERREGISTRATU RIKO EITAK	KONPLIMENDU MAILA	BESTE ZIOENGATIK ERREGISTRATU RIKO EITAK (ez antzinasuna)	IRAUNGITA ERREGISTRATU RIKO EITAK	ERREGISTRATU RIKO EITAK GUZTIRA
Lurr. Hist.	Udalerria						
	Ispaster	93	6	6,45%	3		9
	Iurreta	206	110	53,40%	23		133
	Izurtza	32	10	31,25%	13		23
	Karrantza Harana/Valle de	745	318	42,68%	85		403
	Kortezubi	92	1	1,09%	0		1
	Lanestosa	91	0	0,00%	0		0
	Larrabetzu	212	58	27,36%	11		69
	Laukiz	73	1	1,37%	0		1
	Leioa	422	130	30,81%	108		238
	Lekeitio	503	266	52,88%	22		288
	Lemoa	313	170	54,31%	24		194
	Lemoiz	143	5	3,50%	3		8
	Lezama	204	18	8,82%	6		24
	Loiu	231	26	11,26%	7		33
	Mallabia	156	64	41,03%	2		66
	Mañaria	75	33	44,00%	8		41
	Markina-Xemein	342	280	81,87%	40	5	325
	Maruri-Jatabe	111	1	0,90%	0		1
	Mendata	105	1	0,95%	0		1
	Mendexa	67	5	7,46%	2		7
	Meñaka	88	2	2,27%	2		4
	Morga	109	1	0,92%	0		1
	Mundaka	156	87	55,77%	40		127
	Mungia	1.348	263	19,51%	27	2	292
	Munitibar-Arbatzegi Gerni	102	5	4,90%	0		5
	Murueta	41	5	12,20%	5		10
	Muskiz	496	52	10,48%	18		70
	Muxika	314	69	21,97%	41	1	111
	Nabarniz	50	41	82,00%	0		41
	Ondarroa	327	249	76,15%	53	9	311
	Orozko	396	162	40,91%	29		191
	Ortuella	483	196	40,58%	34	2	232
	Otxandio	209	1	0,48%	0		1
	Plentzia	270	89	32,96%	14	3	106
	Portugalete	1.543	1.131	73,30%	130	1	1.262
	Santurtzi	1.584	1.004	63,38%	17	6	1.027
	Sestao	980	747	76,22%	51	2	800
	Sondika	339	153	45,13%	15		168
	Sopela	304	137	45,07%	72		209
	Sopuerta	404	4	0,99%	3		7
	Sukarrieta	72	1	1,39%	0		1
	Trucios-Turtzioz	178	0	0,00%	0		0
	Ubide	54	2	3,70%	0		2
	Ugao-Miraballes	134	15	11,19%	11		26
	Urduliz	156	65	41,67%	22		87
	Urduña/Orduña	325	164	50,46%	70		234
	Valle de Trápaga-Trapaga	848	144	16,98%	22		166
	Zaldibar	156	63	40,38%	13	1	77
	Zalla	521	116	22,26%	23	2	141
	Zamudio	212	46	21,70%	23		69
	Zaratamo	144	76	52,78%	6		82
	Zeanuri	302	65	21,52%	26		91
	Zeberio	263	83	31,56%	25		108
	Zierbena	195	14	7,18%	4		18
	Ziortza-Bolibar	66	24	36,36%	4		28
	Bizkaia Guztira	43.743	23.154	52,93%	4.119	558	27.831

KOKALEKUA		ERAIKIN BEHARTUAK	ANTZINATASU NAGATIK ERREGISTRATU RIKO EITAK	KONPLIMENDU MAILA	BESTE ZIOENGATIK ERREGISTRATU RIKO EITAK (ez antzinatasuna)	IRAUNGITA ERREGISTRATU RIKO EITAK	ERREGISTRATU RIKO EITAK GUZTIRA
Lurr. Hist.	Udalerria						
	Abaltzisketa	58	0	0,00%	0		0
	Aduna	29	16	55,17%	3		19
	Aia	156	1	0,64%	5		6
	Aizarnazabal	66	15	22,73%	3		18
	Albztur	68	1	1,47%	1		2
	Alegia	107	63	58,88%	11		74
	Alkiza	56	7	12,50%	0		7
	Altzaga	33	1	3,03%	0		1
	Altzo	56	2	3,57%	0		2
	Amezketza	120	27	22,50%	6		33
	Andoain	502	346	68,92%	51	4	401
	Anoeta	76	40	52,63%	11	1	52
	Antzuola	148	54	36,49%	23		77
	Arama	13	2	15,38%	0		2
	Aretxabaleta	252	115	45,63%	29	3	147
	Arrasate/Mondragón	588	547	93,03%	110	18	675
	Asteasu	65	36	55,38%	9		45
	Astigarraga	137	62	45,26%	24		86
	Ataun	194	49	25,26%	15		64
	Azkoitia	324	264	81,48%	77	6	347
	Azpeitia	517	255	49,32%	58	13	326
	Baliarrain	19	0	0,00%	0		0
	Beasain	392	269	68,62%	41	5	315
	Beizama	44	0	0,00%	1		1
	Belauntza	17	10	58,82%	6		16
	Berastegi	103	74	71,84%	33		107
	Bergara	815	352	43,19%	63	3	418
	Berrobi	56	19	33,93%	1		20
	Bidania-Goiatz	83	7	8,43%	2		9
	Deba	298	150	50,34%	51	2	203
	Donostia/San Sebastián	5.215	3.295	63,18%	867	67	4.229
	Eibar	885	612	69,15%	11	32	655
	Elduain	33	20	60,61%	0		20
	Elgeta	84	37	44,05%	15		52
	Elgoibar	412	222	53,88%	68	13	303
	Errenteria	1.343	701	52,20%	22	2	725
	Errezil	94	1	1,06%	0		1
	Eskoriatza	207	102	49,28%	18	1	121
	Ezkio-Itsaso	111	24	21,62%	5		29
	Gabiria	85	0	0,00%	1		1
	Gaintza	23	0	0,00%	0		0
	Gaztelu	23	0	0,00%	0		0
	Getaria	140	69	49,29%	23	5	97
	Hernani	686	512	74,64%	103	4	619
	Hernialde	35	5	14,29%	0		5

KOKALEKUA		ERAIKIN BEHARTUAK	ANTZINATASU NAGATIK ERREGISTRATU RIKO EITAK	KONPLIMENDU MAILA	BESTE ZIOENGATIK ERREGISTRATU RIKO EITAK (ez antzintasuna)	IRAUNGITA ERREGISTRATU RIKO EITAK	ERREGISTRATU RIKO EITAK GUZTIRA
Lurr. Hist.	Udalerria						
Gipuzkoa	Hondarribia	805	467	58,01%	173	20	660
	Ibarra	158	80	50,63%	15		95
	Idiazabal	218	20	9,17%	10		30
	Ikaztegieta	38	15	39,47%	3		18
	Irun	1.666	1.198	71,91%	277	17	1.492
	Irura	27	12	44,44%	5		17
	Itsasondo	82	35	42,68%	2		37
	Larraul	26	4	15,38%	0		4
	Lasarte-Oria	301	208	69,10%	48		256
	Lazkao	178	145	81,46%	24		169
	Leaburu	34	5	14,71%	1		6
	Legazpi	338	283	83,73%	44	1	328
	Legorreta	118	84	71,19%	7		91
	Leintz-Gatzaga	34	6	17,65%	8		14
	Lezo	190	99	52,11%	46		145
	Lizartza	104	50	48,08%	0		50
	Mendaro	109	44	40,37%	12	1	57
	Mutiloa	47	1	2,13%	0		1
	Mutriku	246	97	39,43%	51	2	150
	Oiartzun	530	233	43,96%	66	3	302
	Olaberria	84	73	86,90%	2		75
	Oñati	639	259	40,53%	61	3	323
	Ordizia	273	184	67,40%	35	7	226
	Orendain	38	0	0,00%	0		0
	Orexa	15	0	0,00%	0		0
	Orio	170	121	71,18%	28	11	160
	Ormaiztegi	80	44	55,00%	10		54
	Pasaia	472	301	63,77%	47	3	351
	Segura	84	33	39,29%	20		53
	Soraluze/Placencia de las	249	139	55,82%	16	4	159
	Tolosa	708	397	56,07%	35	35	467
	Urnietta	164	68	41,46%	15		83
	Urretxu	147	106	72,11%	13	1	120
Usurbil	305	112	36,72%	50		162	
Villabona	189	93	49,21%	43	2	138	
Zaldibia	137	5	3,65%	1		6	
Zarautz	620	416	67,10%	134	15	565	
Zegama	238	88	36,97%	7	1	96	
Zerain	57	2	3,51%	0		2	
Zestoa	353	153	43,34%	17		170	
Zizurkil	86	53	61,63%	15		68	
Zumaia	274	183	66,79%	126	13	322	
Zumarraga	344	232	67,44%	31	7	270	
	Gipuzkoa Guztira	25.743	14.241	55,32%	3.556	325	18.122
Euskadi	EUSKADI GUZTIRA	82.039	43.644	53,20%	9.863	902	54.409