



EUSKOREGITE

Ikuskaritza Teknikoari buruzko informazio
eta kudeaketarako ataria

HIRUHILEKO TXOSTENA: Euskal Autonomia Erkidegoko Eraikinen Ikuskapen Teknikoen Erregistroaren –EUSKOREGITE- kudeaketaren jarraipeneko

Data

2023ko Martxoaren 31a

Aurkibidea

1.	AURREKARIAK	2
2.	HELBURUA	3
3.	ERAIKINEN IKUSKAPEN TEKNIKOEN ERREGISTROKO DATUAK	4
3.1.	Behartuta dauden eraikinak	4
3.2.	Egindako EITak, izapidetze-prozesuan	5
3.3.	Ikuskapenen Erregistroan argitaratutako EITak	6
3.4.	Argitaratutako EITen analisia	8
3.4.1.	Identifikatutako esku-hartze mailak	8
3.4.2.	Argitaratutako zuzenketak	10
3.4.3.	Erabilera eta Mantentze-Planak	11
3.4.4.	Efizientzia energetikoa	12
3.4.5.	Irisgarritasuna	13
3.4.6.	EITak erregistratu dituzten udalen zerrenda	15

1. AURREKARIAK

EAEko Eraikinen Ikuskapen Teknikoen Erregistroa, Euskoregite izeneko, 2014ko ekainaren 2an jarri zen abian, orduan indarrean zegoen araudian, **azaroaren 21eko 241/2012 Dekretuan eta maiatzaren 20ko 80/2014 Dekretuan** ezarritako irizpideen arabera.

2016ko urtarrilaren 18an, Eraikinen Ikuskapen Teknikoen Erregistroan inskribatzeko prozedura aldatu zen, eta ikuskapenen kudeaketa informatikoa ahalbidetzen zuten lehen aplikazio informatikoak sortu ziren. Horretarako, udalei "REMITE" izeneko tresna eman zitzaien, eta tresna horretatik Euskoregite erregistro orokorrean izena ematen zuten.

Uztailaren 24ko **117/2018 Dekretu berria** argitaratu denez eta dauden aplikazioen sistema informatikoa berritu behar denez, eta prozesuen kudeaketa telematikoen bidez gardentasunaren eta ingurumenaren aldeko konpromisoarekin bat egiteko konpromisoa hartu denez, Euskoregite plataforma berria diseinatzeko lanak hasi ziren 2018an. Plataforma hori 2020eko ekainaren 8an hasi zen erabat funtzionatzen.

Dokumentu honen edukia, ahal den neurrian, aurretik argitaratutakoetara egokitzen da, baina aldaketa batzuk egiten dira, **Eukoregite plataforma berriak** datuak ustiatzeko ezarri duen sistematika berriak behartuta. Sistematika hori etorkizuneko txostenetan behin betiko forma hartzen joango da, funtzionalitate desberdinen ezarpen osoaren arabera.

Sistema berriaren ezarpenaren kronologia honako mugarri hauetan laburbiltzen da:

- 2020ko apirilaren 6an, EITak kudeatzeko tresnak itxita geratu ziren, bai berria, bai aurrekoa; aldi horretan, datuen migrazioa egin zen bien artean, eta ezin izan zen espedienterik izapidetu. Egoera horrek bi hilabete iraun zuen. Apirilaren 6an, halaber, teknikarien modulua ireki zen. Modulu horrek sistema berrira ohitzeko erabiltzeko aukera ematen zuen, baina ez zuen txostenak sinatzeko aukerarik ematen.
- 2020ko maiatzaren 1ean, aplikazio berriaren bidez espedienteak sinatzeko baimena eman zen.
- 2020ko ekainaren 8an, sistema berriaren funtzionalitate guztiak gaitu ziren; beraz, data horretatik aurrera posible zen espedienteak sinatzea eta izapidetzea plataforma berrian.

- 2020ko azaroaren 2an, aurreko EITak kudeatzeko tresnak ireki ziren berriro, egiteke zeuden espedienteak erregistratu ahal izateko, eta lehen itxiera baino lehen denborarik eman ez zutenak izapidetzeko.
- 2021ko urtarrilaren 2an behin betiko itxi egin ziren EITak kudeatzeko tresnak. Informazioa kontsultatzeko sartu ahal izango da, baina ezingo da datu berriak erregistratu, bigarren eta behin betiko migrazioaren prozesua abiarazi baita.
- 2020ko bigarren hiruhilekoan ezinezkoa izan zenez EIT espediente berriak izapidetzea, erregistro-tresnak gaituta ez zeudelako, 2020ko martxoaren 31n idatzitako lehen hiruhilekoko txostenak 2020ko bigarren hiruhilekoan zehar luzatzen du bere indarraldia.
- 2023ko martxoaren 31n egin zen lehen jarraipen-txostena, Euskoregite plataformaren datu-basea eta bertan dauden datuak hartuta soilik. Aldaketa horrek 2023ko lehen hiruhilekoko txosteneko datuak aurrekoekin doitzea eragin dezake.

2. HELBURUA

Txosten honen helburua egungo Euskoregite atarian 2023ko martxoaren 31ra arte jasotako datuak argitaratzea da.

Eraikinen Ikuskapen Teknikoak aukera ematen die erabilera nagusia bizitegitarako duen eta berrogeita hamar urte baino gehiago dituen eraikin baten jabeek eraikin horren kontserbazio-egoera zein den jakiteko; horrela, eraikinaren egonkortasuna, segurtasuna, estankotasuna eta finkapena ziurtatzeko behar den jarduerari buruzko orientazioa ematen die. Gainera, efizientzia energetikoari eta irisgarritasunari buruzko egoera ezagutzeko aukera ematen du.

Txosten honen bidez aztertzen dira Erregistroaren funtzionamendutik eratorritako laguntza teknikoari buruzko datuak, Euskal Autonomia Erkidegoko udalerriek EITen analisia, eta EAEko Eraikinen Ikuskapen Teknikoen Erregistroa indarrean sartu zenetik.

Era berean, Euskal Autonomia Erkidegoko Ikuskapen Erregistroarekin (EUSKOREGITE) lotuta egindako beste lan batzuk zehazten dira.

3. ERAIKINEN IKUSKAPEN TEKNIKOEN ERREGISTROKO DATUAK

3.1. Behartuta dauden eraikinak

Gaur egun indarrean dagoen dekretuaren arabera (uztailaren 24ko 117/2018 Dekretua), Eraikinen Ikuskapen Teknikoa eduki behar duten eraikinak, **erabilera nagusia bizitegitarakoa dutenak, berrogeita hamar urtetik gorakoak** izango dira, oin berriko obrak edo horren eraberritze integrala amaitzen den egunetik aurrera.

Eraikinak berrogeita hamar urte bete eta hurrengo urtean aurkeztu beharko dira ikuskapenak dagokion udalean (alde batera utzita erabilera publikoko gune edo bide baterako fatxadarik ez duten familia bakarreko bizitegi-erabilerako eraikinak. Horrelakoak udalean aurkeztuko dira, udalak eskatuta).

Txosten honetan erabiltzen diren **behartutako eraikinak** kalkulatzeko, **1972an edo geroago eraiki ziren edo eraberritze integrala egin zitzaizen** eraikinak hartu dira kontuan, Euskoregite plataforma salbuetsita agertzen diren eraikinak kenduta, EUSTAT erakundearen datu-basearen arabera, dokumentu hau idatzitako datan. Salbuetsita adierazitako eraikinak bai aplikazio-eremutik kanpo dauden eraikinei bai EITa aurkeztetik salbuetsita dauden eraikinei, udalak hala eskatu arte, dagozkie.

	BEHARTUTA DAUDEN ERAIKINAK
ARABA	12.895
BIZKAIA	43.753
GIPUZKOA	25.763
GUZTIRA	82.411

Datu-basea aldatu ahal izango da; beraz, EIT egitera behartuta dauden bizitegi-eraikinen guztizkoak aldaketak izan ditzake gaur egun aurreikusitakoekin alderatuta.

3.2. Egindako EITak, izapidetze-prozesuan

EITen prozesuan zehar, Ikuskapen Teknikoen Erregistro Orokorrean argitaratu aurretik, honako egoera hauek gertatzen dira:

SINATUA- Ikuskapen Teknikoak, teknikariek egin eta sinatuak, udaletara bidaltzeko zain daude izapidetzeko.

BIDALIA- Euskoregite plataformaren bidez udalei bidalitako ikuskapen teknikoak, udal erregistro-zenbaki bat esleitzeke dutenak.

HARTUA- Udaletan aurkeztutako ikuskapen teknikoak, dagokien udal-erregistroa izanik, EUSKOREGITE Ikuskapen Teknikoen Erregistroan argitaratzeko daudenak.

Honako taula honetan, ikuskapen guztiak jasotzen dira. 2023ko martxoaren 31n, aurrez deskribatutako egoeretako batean daude, eta, beraz, esku hartzen duten agenteek ekintzaren bat egiteko zain, Ikuskapenen Erregistroan argitaratu aurretik.

	SINATUAK	BIDALIAK	HARTUAK	GUZTIRA Sisteman, Izapidetze- prozesuan
ARABA	102	70	121	293
BIZKAIA	554	347	1.154	2.055
GIPUZKOA	313	101	523	937
GUZTIRA	969	518	1.798	3.285

Argitaratzeko dauden EITei lotutako datuak ez daude herritarrek Ikuskapenen Erregistroan egindako kontsultetan, harik eta udal-zerbitzuek Euskoregite Plataformaren bidez argitaratu arte.

3.3. Ikuskapenen Erregistroan argitaratutako EITak

Dagokion udalean EITak jaso ondoren, udal-zerbitzuek ez onartzeko arrazoirik aurkitzen ez badute, Euskoregiteren Ikuskapen Erregistroan ARGITARATUko dituzte.

Txosten honen datan, **Euskoregite erregistroan argitaratutako EITak 53.831 dira**, eta horietatik 43.560 uztailaren 24ko 117/2018 Dekretuaren aplikazio-eremuan dauden eraikinei egindako txostenak dira, 50 urtetik gorako antzinatasuna dutelako. Horrek esan nahi du % 52,86eko betetze-maila izan dela.

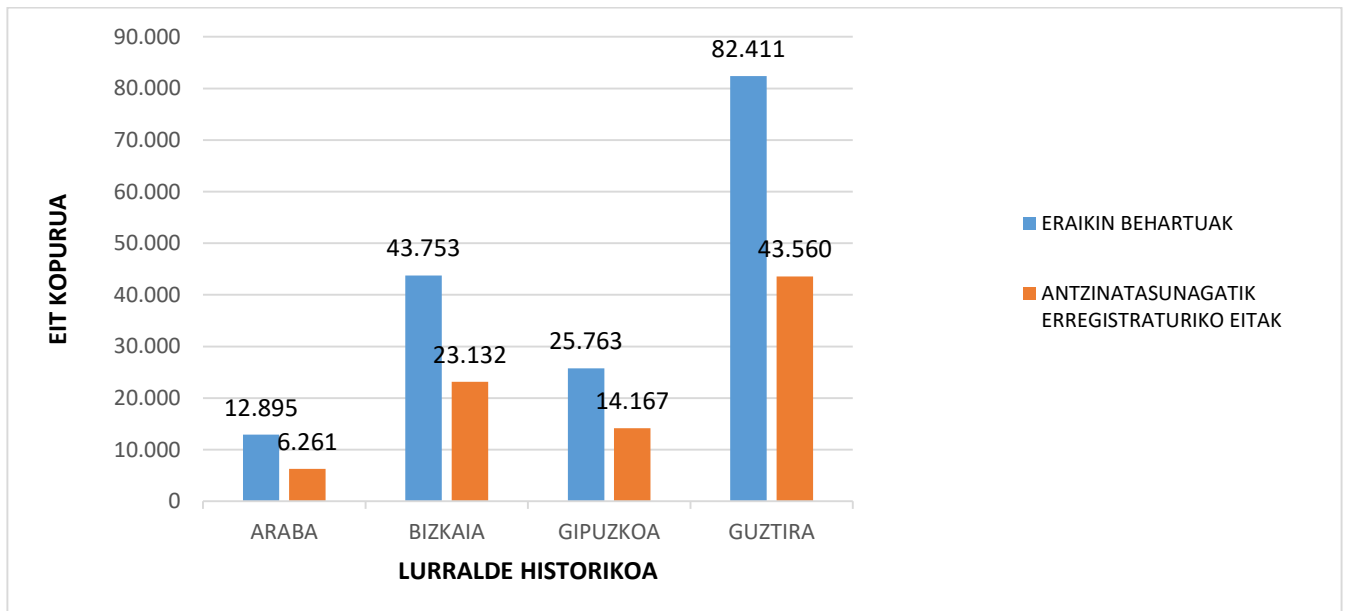
Beste arrazoi batzuentatik argitaratutako gainerako EITak (9.600) dirulaguntzak eskatzeagatik, udal-zerbitzuen errekerimenduengatik edo jabetzaren borondatez entregatutako ikuskapenei buruzkoak dira.

	ARABA	BIZKAIA	GIPUZKOA	GUZTIRA
BEHARTUTA DAUDEN ERAIKINAK	12.895	43.753	25.763	82.411
ARGITARATUTA egoeran dauden EITak, antzinatasunagatik	6.261	23.132	14.167	43.560
Derrigortutako eraikinen betetze-maila	48,55%	52,87%	54,99%	52,86%
ARGITARATUTA egoeran dauden EITak beste arrazoi batzuentatik	2.087	4.039	3.474	9.600
IRAUNGITA erregistraturiko EITak	14	429	228	671
EITak, guztira ARGITARATUTA egoeran	8.362	27.600	17.869	53.831

Goiko taulan ikus daitekeenez, txostena egin den unean EITa aurkeztera behartuta zeuden eraikin guztietatik **43.560 EITak** erregistratu dira, hau da, behartuta zeuden eraikin guztien %**52,86a**.



Txostena egin den egunean, EAEk % 52,86a bete du, eta 50 urtetik gorako eraikinen EITen kopurua 43.560 da.



3.4. Argitaratutako EITen analisisia

Hurrengo ataletan, argitaratutako EITen datuak aztertuko dira, identifikatutako esku-hartze mailai, eraginkortasun energetikoari eta irisgarritasunari dagokienez, eta udal bakoitzaren zerrenda, erregistratutako EITekin.

3.4.1. Identifikatutako esku-hartze mailak

EITan jasotako informazioaren artean, ikusizko ikuskapenean detektatutako patologia bakoitzari lotutako ESKU-HARTZE MAILA ageri da. Bost maila bereizten dira, zuzenketak egiteko gehieneko epea zehazten dutenak.

1.MAILA. Berehalako jarduketa. Berehalako arriskua edo pertsoni kalte egiteko arriskua detektatzen bada. 24 orduko epea.

2.MAILA. Oso premiazko jarduketa. Epe ertainean pertsoni kalte egin diezaieketen akats garrantzitsuak detektatzen badira. Epea: 3 hilabete.

3.MAILA. Premiazko jarduketa. Eraikinaren narriadura azkarra eragin dezaketen akats larriak detektatzen badira. Urtebeteko epea, gehienez ere.

4.MAILA. Epe ertainean egin beharreko jarduketa. Sistema osoari eragiten ez dioten unean uneko akatsak detektatzen badira.

5.MAILA. Mantentze-lanen jarduketa. Akatsik antzematen ez bada edo akatsak arinak badira.

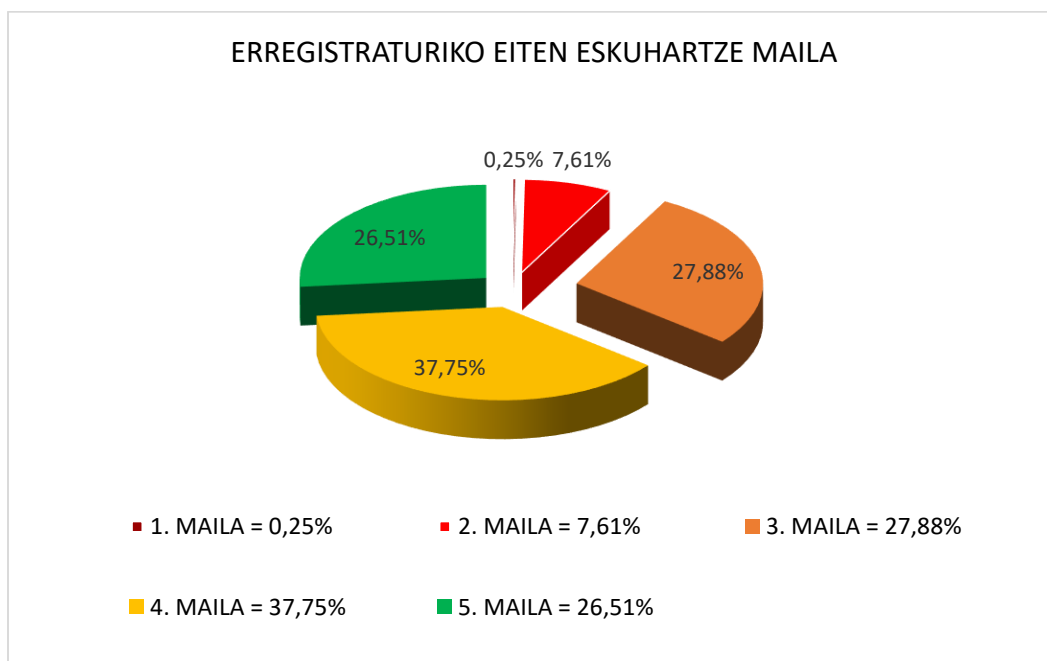
Hurrengo koadroan, Euskoregite plataforman inskribatutako EIT guztien kopurua azter dezakegu, esku-hartze mailen eta lurralde historikoaren arabera banatuta:

	ESKU-HARTZE MAILA	ARABA	BIZKAIA	GIPUZKOA	EITak, guztira ARGITARATU TA egoeran	Aitortutako maila duten EIT guztien %
OBRA	1. MAILA BEREHALAKOA	10	88	37	19.135	35,75%
	2. MAILA OSO PREMIAZKOA	456	2.384	1.235		
	3. MAILA PREMIAZKOA	1.940	7.150	5.835		
MANTENTZE- LANAK	4. MAILA EPE ERTAINA	2.891	10.802	6.512	34.393	64,25%
	5. MAILA MANTENTZE- LANAK	2.875	7.148	4.165		
BATURA PARTZIALA		8.172	27.572	17.784	53.528	
Daturik gabe*		190	28	85	303	
Guztira		8.362	27.600	17.869	53.831	

* DATURIK GABEko talde honetan, idatzi zirenean esku-hartze mailak sartu ez zituzten dokumentuak sartzen dira, baita, Bilboko Udalaren berezko aplikaziotik izapidetu arren, Erregistro Orokorra irauli ez direnak ere.

Ikus daitekeenez, emandako datuekin argitaratutako EIT guztietatik, 19.135, el **%35,75k** 1. mailako (berehalakoa), 2. mailako (oso premiazkoa) eta 3. mailako (premiazkoa) patologiak dituzte. Beraz, idatzi zenetik urtebete baino gutxiagoko epean obrak egin behar izan dituzte. Obra horiek zuzentzeko espediente baten xede izango dira, eta administrazio-kontrola izango dute.

Gainerako **%64,25k** 4. maila (epe ertainean egin beharreko obrak) eta 5. maila (mantentze-lanak) ditu, eta jabeak egin eta dagokion Erabilera- eta Mantentze-Planean jaso behar dituzte.



3.4.2. Argitaratutako zuzenketak

Ikuskapen Teknikoen Erregistroko datuen arabera, **17.519** zuzenketa-ziurtagiri argitaratu dira guztira, argitaratutako EITetan identifikatutako 1. mailei (berehalakoa), 2. mailei (oso premiazkoa) eta 3. mailei (premiazkoa) buruzkoak.

Zuzendutako EITak	ARABA	BIZKAIA	GIPUZKOA	GUZTIRA
GUZTIRA	1.562	9.765	6.192	17.519

* zenbaketa horretan ez dira sartu aurreko aplikazioekin egin diren eta Euskoregite Plataforman argitaratu ez diren zuzenketa-ziurtagiriak.

3.4.3. Erabilera eta Mantentze-Planak

Azaroaren 21eko 241/2012 Dekretua indarrean sartu zenetik, EITa idazten den egunean Eraikinaren Libururik ez duten eraikin guztiek Erabilera- eta Mantentze-Plan bat eduki beharko lukete urtebeteko epean, *a priori* haien existentziaren administrazio-kontrolik egon gabe.

Uztailaren 24ko 117/2018 Dekretuaren sarreraren ondoren zehazten da betebeharra ikuskapena egiteko unean, non ez diren identifikatu 1. (Berehalakoa), 2. (Oso premiazkoa) eta 3. (Premiazkoa) mailak, edo dagoeneko zuzendu diren; jabeak bere udalean erregistratu behar du Erabilera- eta Mantentze-Plan hori baduela egiaztatzen duen ziurtagiri bat. Aldi horretarako, **34.648** eraikinek eduki behar dute existentzia-ziurtagiria.

Ondorengo taulan jasotzen den EITen Erregistroan dauden ziurtagirien ehuneko txikia gaur egun arte administrazio-kontrolik ez izateari zor zaio, eta islatzen diren zifrak plataforma berriarekin egin diren ziurtagiriak dira, gaur egun indarrean dagoen araudia betez.

EMP dagoela adierazten duten ziurtagiriak	ARABA	BIZKAIAN	GIPUZKOA	GUZTIRA	Zuzendu gabeko EITen guztizkoaren %
Entregatuak	235	1.694	1.365	3.294	% 9,51 34.648 Eraikin

*zenbaketa horretan ez dira sartu aurreko aplikazioekin egin diren eta Euskoregite plataforman argitaratu ez diren Erabilera eta Mantentze Planak.

3.4.4. Efizientzia energetikoa

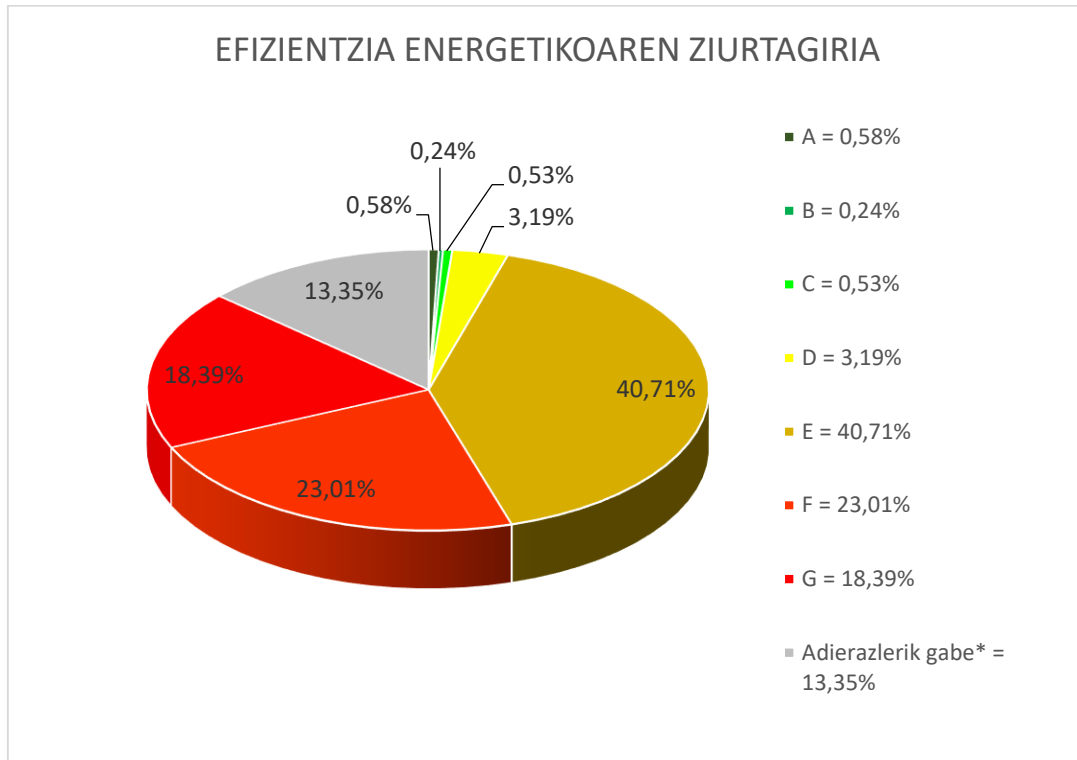
Argitaratutako **53.831** EITetatik, efizientzia energetikoko adierazle globalen aniztasun handia dagoela ikus daiteke, baina nabarmentzekoa da ehuneko handiena duen adierazlea, E letzari dagokiola (guztizkoaren **% 40,71**); eta, ondoren, F eta G adierazleak daude.

Adierazle horiek efizientzia energetikoaren maila baxua adierazten dute, orain indarrean dauden ereduak alderatuta; hala ere, datu hori ez da arraroa; izan ere, 50 urtetik gorako antzintasuna duten eraikinak ikuskatzen dira, eta horietako asko eraikitzeke unean, ez zegoen eraikinen baldintza termikoak arautzen dituen indarreko araudirik.

Adierazle orokorra Efizientzia Energetikoa	ARABA	BIZKAIAN	GIPUZKOA	GUZTIRA	Argitaratuta ko EIT guztien %
A	207	58	46	311	0,58%
B	52	50	27	129	0,24%
C	83	138	64	285	0,53%
D	482	716	518	1.716	3,19%
E	4.003	10.596	7.316	21.915	40,71%
F	1.494	6.717	4.178	12.389	23,01%
G	1.093	5.568	3.241	9.902	18,39%
Daturik gabe*	948	3.757	2.479	7.184	13,35%
GUZTIRA	8.362	27.600	17.869	53.831	

* Aipatu behar da maiatzaren 20ko 80/2014 Dekretua (egun uztailaren 24ko 117/2018 Dekretuak indargabetua) indarrean jarri aurretik idatzitako EITek ez dutela efizientzia energetikoari buruzko informaziorik jasotzen; izan ere, une hartan ez zen beharrezkoa horiek sartzeari; beraz, arlo horretan erreferentziarik ez duten EITen kopurua oso handia da.

Kontuan izan behar da izapidetutako EIT kopuru handi bat, indarrean dagoen araudia betez, higiezin jabeek birgaitzerako laguntzak eskatzeko baldintza gisa planteatutako eraberritzeko edo birgaitzeko esku-hartzeak baino lehen egin zirela.



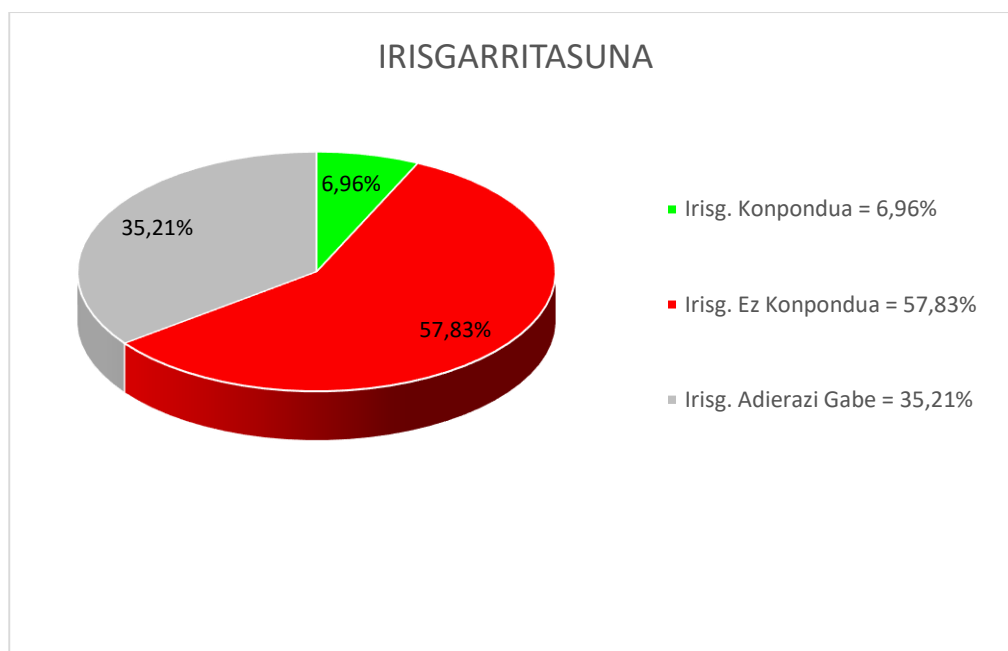
3.4.5. Irisgarritasuna

Erregistroan argitaratutako 53.831 EIT guztietatik, ikusten da ehuneko handi batek (% 57,83a) adierazten duela higiezinak ez duela irisgarritasuna ebatzita, eta horrek esan nahi du ez dagoela ibilbide irisgarririk bide publikotik etxebizitzetara bere espazio komunetatik iristeko.

		EIT kopurua	%	ARABA	BIZKAIA	GIPUZKOA
EBATZITAKO IRISGARRITASUNA	Bai	3.746	6,96%	926	1.816	1.004
	Ez	31.132	57,83%	3.900	16.387	10.845
	Adierazi gabe	18.953	35,21%	760	9.397	6.020
	GUZTIRA	53.831	100,00%	8.394	27.600	17.869

* Aipatu behar da maiatzaren 20ko 80/2014 Dekretua (egun uztailaren 24ko 117/2018 Dekretuak indargabetua) indarrean jarri aurretik idatzitako EITek ez dutela irisgarritasunari buruzko informaziorik jasotzen; izan ere, une hartan ez zen beharrezkoa horiek sartzea; beraz, irisgarritasunaren arloan erreferentziarik ez duten EITen kopurua oso handia da.

Kontuan izan behar da izapidetutako EIT kopuru handi bat, indarrean dagoen araudia betez, higiezinen jabeek birgaitzerako laguntzak eskatzeko baldintza gisa planteatutako eraberritzeko edo birgaitzeko esku-hartzeak baino lehen egin zirela.



3.4.6. EITak erregistratu dituzten udalen zerrenda

Ondorengo tauletan, EITen kopurua zehazten da, udalerriaren eta lurralde historikoaren arabera:

KOKALEKUA		ERAIKIN BEHARTUAK	ANTZINATASU NAGATIK ERREGISTRATU RIKO EITAK	KONPLIMENDU MAILA	BESTE ZIOENGATIK ERREGISTRATU RIKO EITAK (ez antzinatasuna)	IRAUNGITA ERREGISTRATU RIKO EITAK	ERREGISTRATU RIKO EITAK GUZTIRA
Lurr. Hist.	Udalerria						
Araba	Alegria-Dulantzi	111	39	35,14%	12		51
	Amurrio	507	130	25,64%	72		202
	Añana	96	66	68,75%	28		94
	Aramaio	169	103	60,95%	45		148
	Armiñón	48	29	60,42%	25		54
	Arraia-Maeztu	185	74	40,00%	20		94
	Arratzua-Ubarrundia	165	102	61,82%	6		108
	Artziniega	171	59	34,50%	7		66
	Asparrena	224	71	31,70%	19		90
	Ayala/Aiara	347	15	4,32%	15		30
	Baños de Ebro/Mañueta	64	4	6,25%	0		4
	Barrundia	119	7	5,88%	4		11
	Berantevilla	97	8	8,25%	7		15
	Bernedo	170	41	24,12%	31		72
	Campezo/Kanpezu	176	90	51,14%	47		137
	Elburgo/Burgelu	31	3	9,68%	10		13
	Elciego	214	117	54,67%	40		157
	Elvillar/Bilar	63	33	52,38%	4		37
	Erriberagoitia/Ribera Alta	155	55	35,48%	20		75
	Harana/Valle de Arana	103	13	12,62%	3		16
	Iruña Oka/Iruña de Oca	278	18	6,47%	27		45
	Iruraiz-Gauna	87	57	65,52%	6	1	64
	Kripan	22	16	72,73%	3		19
	Kuartango	159	43	27,04%	24		67
	Labastida/Bastida	425	0	0,00%	0		0
	Lagrán	54	21	38,89%	3		24
	Laguardia	308	125	40,58%	15		140
	Lanciego/Lantziego	98	36	36,73%	3		39
	Lantarón	309	0	0,00%	0		0
	Lapuebla de Labarca	142	79	55,63%	3		82
	Laudio/Llodio	666	488	73,27%	88	3	579
	Legutio	165	101	61,21%	17		118
	Leza	76	32	42,11%	2		34
	Moreda de Álava/Moreda Araba	71	26	36,62%	10		36
	Navaridas	55	13	23,64%	4		17
	Okondo	113	48	42,48%	5		53
	Oyón-Oion	237	57	24,05%	10	5	72
	Peñacerrada-Urizaharra	82	31	37,80%	2		33
	Ribera Baja/Erribera Beitia	138	51	36,96%	0		51
	Salvatierra/Agurain	184	136	73,91%	81		217
	Samaniego	44	27	61,36%	3		30
	San Millán/Donemiliaga	203	50	24,63%	11		61
Urkabustaiz	159	32	20,13%	13		45	
Valdegovía/Gaubea	486	13	2,67%	7		20	
Villabuena de Álava/Eskuerna	78	37	47,44%	6		43	
Vitoria-Gasteiz	4.333	3.459	79,83%	1.263	5	4.727	
Yécora/Iekora	62	53	85,48%	19		72	
Zalduondo	36	5	13,89%	1		6	
Zambrana	130	67	51,54%	18		85	
Zigoitia	196	38	19,39%	6		44	
Zuia	284	43	15,14%	22		65	
Araba Guztira	12.895	6.261	48,55%	2.087	14	8.362	

KOKALEKUA		ERAIKIN BEHARTUAK	ANTZINATASU NAGATIK ERREGISTRATU RIKO EITAK	KONPLIMENDU MAILA	BESTE ZIOENGATIK ERREGISTRATU RIKO EITAK (ez antzintasuna)	IRAUNGITA ERREGISTRATU RIKO EITAK	ERREGISTRATU RIKO EITAK GUZTIRA
Lurr. Hist.	Udalerria						
Bizkaia	Abadiño	245	133	54,29%	55		188
	Abanto y Ciérvana-Abanto Zie	756	257	33,99%	49	3	306
	Ajangiz	76	4	5,26%	4		8
	Alonsotegi	189	166	87,83%	9		175
	Amorebieta-Etxano	615	270	43,90%	55	9	325
	Amoroto	59	28	47,46%	9		37
	Arakaldo	24	0	0,00%	0		0
	Arantzazu	49	30	61,22%	1		31
	Areatza	66	34	51,52%	26		60
	Arrankudiaga-Zollo	110	11	10,00%	7		18
	Arratzu	69	0	0,00%	0		0
	Arrieta	111	11	9,91%	6		17
	Arrigorriaga	331	259	78,25%	57	1	316
	Artea	121	38	31,40%	5	1	43
	Artzetales	217	2	0,92%	0		2
	Atxondo	116	42	36,21%	23		65
	Aulesti	122	63	51,64%	6		69
	Bakio	338	73	21,60%	10		83
	Balmaseda	439	187	42,60%	12	1	199
	Barakaldo	2.828	1.888	66,76%	127	14	2.015
	Barrika	120	3	2,50%	2		5
	Basauri	1.050	711	67,71%	123	9	834
	Bedia	160	54	33,75%	5		59
	Berango	193	124	64,25%	36		160
	Bermeo	741	556	75,03%	138	25	694
	Berriatua	71	29	40,85%	15		44
	Berriz	242	96	39,67%	35		131
	Bilbao	7.069	6.554	92,71%	1.075	311	7.629
	Busturia	257	68	26,46%	16		84
	Derio	202	80	39,60%	30		110
	Dima	351	46	13,11%	7		53
	Durango	542	436	80,44%	169	8	605
	Ea	183	64	34,97%	16		80
	Elantxobe	63	29	46,03%	20		49
	Elorrio	424	299	70,52%	104		403
	Erandio	867	278	32,06%	96	12	374
	Ereño	43	0	0,00%	0		0
	Ermua	249	212	85,14%	45	1	257
	Errigoiti	139	0	0,00%	0		0
	Etxebarri	189	122	64,55%	35	1	157
	Etxebarria	94	43	45,74%	26	1	69
Forua	102	46	45,10%	9		55	
Fruiz	35	0	0,00%	2		2	
Galdakao	891	441	49,49%	107	1	548	
Galdames	276	0	0,00%	0		0	
Gamiz-Fika	120	20	16,67%	1		21	
Garai	42	0	0,00%	0		0	
Gatika	155	19	12,26%	7		26	
Gautegiz Arteaga	122	9	7,38%	13	1	22	
Gernika-Lumo	648	347	53,55%	104	3	451	
Getxo	2.022	1.503	74,33%	532	5	2.035	
Gizaburuaga	17	0	0,00%	1		1	
Gordexola	285	92	32,28%	13		105	
Gorliz	402	232	57,71%	51	1	283	
Güeñes	521	249	47,79%	9		258	
Ibarrangelu	130	31	23,85%	12		43	
Igorre	464	130	28,02%	1		131	

KOKALEKUA		ERAIKIN BEHARTUAK	ANTZINATASU NAGATIK ERREGISTRATU RIKO EITAK	KONPLIMENDU MAILA	BESTE ZIOENGATIK ERREGISTRATU RIKO EITAK (ez antzintasuna)	IRAUNGITA ERREGISTRAT URIKO EITAK	ERREGISTRAT URIKO EITAK GUZTIRA
Lurr. Hist.	Udalerria						
	Ispaster	93	3	3,23%	1		4
	Iurreta	205	107	52,20%	23		130
	Izurtza	32	10	31,25%	13		23
	Karrantza Harana/Valle de Car	745	318	42,68%	85		403
	Kortezubi	92	1	1,09%	0		1
	Lanestosa	91	0	0,00%	0		0
	Larrabetzu	212	58	27,36%	10		68
	Laukiz	73	1	1,37%	0		1
	Leioa	422	129	30,57%	107		236
	Lekeitio	503	265	52,68%	22		287
	Lemoa	313	170	54,31%	24		194
	Lemoiz	143	5	3,50%	3		8
	Lezama	204	18	8,82%	6		24
	Loiu	231	26	11,26%	7		33
	Mallabia	156	64	41,03%	2		66
	Mañaria	75	33	44,00%	8		41
	Markina-Xemein	342	285	83,33%	40		325
	Maruri-Jatabe	111	0	0,00%	0		0
	Mendata	105	1	0,95%	0		1
	Mendexa	67	0	0,00%	2		2
	Meñaka	88	2	2,27%	2		4
	Morga	109	1	0,92%	0		1
	Mundaka	156	85	54,49%	40		125
	Mungia	1.356	252	18,58%	21	2	273
	Munitibar-Arbatzegi Gerrikaitz	102	5	4,90%	0		5
	Murueta	41	5	12,20%	5		10
	Muskiz	496	51	10,28%	18		69
	Muxika	314	69	21,97%	42	1	111
	Nabarniz	50	41	82,00%	0		41
	Ondarroa	327	250	76,45%	61	8	311
	Orozko	396	162	40,91%	29		191
	Ortuella	483	198	40,99%	34		232
	Otxandio	209	1	0,48%	0		1
	Plentzia	270	90	33,33%	17	1	107
	Portugalete	1.543	1.122	72,72%	125	1	1.247
	Santurtzi	1.583	993	62,73%	21	5	1.014
	Sestao	980	733	74,80%	52	1	785
	Sondika	339	153	45,13%	15		168
	Sopela	304	135	44,41%	66		201
	Sopuerta	404	4	0,99%	3		7
	Sukarrieta	72	1	1,39%	0		1
	Trucios-Turtzioz	178	0	0,00%	0		0
	Ubide	54	2	3,70%	0		2
	Ugao-Miraballes	134	11	8,21%	11		22
	Urduliz	156	65	41,67%	22		87
	Urduña/Orduña	325	163	50,15%	68		231
	Valle de Trápaga-Trapagaran	848	139	16,39%	22		161
	Zaldibar	156	63	40,38%	14	1	77
	Zalla	521	115	22,07%	24	1	139
	Zamudio	212	46	21,70%	22		68
	Zaratamo	144	76	52,78%	6		82
	Zeanuri	302	65	21,52%	26		91
	Zeberio	263	83	31,56%	25		108
	Zierbena	195	14	7,18%	4		18
	Ziortza-Bolibar	66	24	36,36%	4		28
	Bizkaia Guztira	43.753	23.132	52,87%	4.039	429	27.600

KOKALEKUA		ERAIKIN BEHARTUAK	ANTZINATASU NAGATIK ERREGISTRATU RIKO EITAK	KONPLIMENDU MAILA	BESTE ZIOENGATIK ERREGISTRATU RIKO EITAK (ez antzinasuna)	IRAUNGITA ERREGISTRATU RIKO EITAK	ERREGISTRATU RIKO EITAK GUZTIRA
Lurr. Hist.	Udalerria						
Gipuzkoa	Abaltzisketa	58	0	0,00%	0		0
	Aduna	29	16	55,17%	3		19
	Aia	156	1	0,64%	5		6
	Aizarnazabal	66	15	22,73%	3		18
	Albiztur	68	1	1,47%	1		2
	Alegia	107	63	58,88%	10		73
	Alkiza	56	7	12,50%	0		7
	Altzaga	33	0	0,00%	0		0
	Altzo	56	2	3,57%	0		2
	Amezketeta	120	27	22,50%	6		33
	Andoain	502	343	68,33%	54	1	397
	Anoeta	76	40	52,63%	12	1	52
	Antzuola	148	54	36,49%	23		77
	Arama	13	2	15,38%	0		2
	Aretxabaleta	252	115	45,63%	32	1	147
	Arrasate/Mondragón	588	545	92,69%	124	15	669
	Asteasu	65	36	55,38%	9		45
	Astigarraga	137	62	45,26%	24		86
	Ataun	194	48	24,74%	15		63
	Azkoitia	324	261	80,56%	78	7	339
	Azpeitia	539	253	46,94%	70	11	323
	Baliarrain	19	0	0,00%	0		0
	Beasain	392	267	68,11%	45	2	312
	Beizama	44	0	0,00%	1		1
	Belauntza	17	10	58,82%	6		16
	Berastegi	103	71	68,93%	33		104
	Bergara	815	349	42,82%	62	3	411
	Berrobi	56	19	33,93%	1		20
	Bidania-Goiatz	83	7	8,43%	2		9
	Deba	298	150	50,34%	50	2	200
	Donostia/San Sebastián	5.213	3.241	62,17%	919	45	4.160
	Eibar	885	606	68,47%	39	26	645
	Elduain	33	20	60,61%	0		20
	Elgeta	84	37	44,05%	15		52
	Elgoibar	412	222	53,88%	79	8	301
	Errenteria	1.341	699	52,13%	24	1	723
	Errezil	94	1	1,06%	0		1
	Eskoriatza	207	102	49,28%	19	1	121
	Ezkio-Itsaso	111	24	21,62%	5		29
	Gabiria	85	0	0,00%	1		1
	Gaintza	23	0	0,00%	0		0
Gaztelu	23	0	0,00%	0		0	
Getaria	139	69	49,64%	27	4	96	
Hernani	686	505	73,62%	107	4	612	
Hernialde	35	5	14,29%	0		5	

KOKALEKUA		ERAIKIN BEHARTUAK	ANTZINATASU NAGATIK ERREGISTRATU RIKO EITAK	KONPLIMENDU MAILA	BESTE ZIOENGATIK ERREGISTRATU RIKO EITAK (ez antzinatasuna)	IRAUNGITA ERREGISTRATU RIKO EITAK	ERREGISTRATU RIKO EITAK GUZTIRA
Lurr. Hist.	Udalerria						
Gipuzkoa	Hondarribia	805	458	56,89%	188	5	646
	Ibarra	158	77	48,73%	15		92
	Idiazabal	218	20	9,17%	8		28
	Ikaztegieta	38	15	39,47%	3		18
	Irun	1.666	1.194	71,67%	289	11	1.483
	Irura	27	12	44,44%	5		17
	Itsasondo	82	34	41,46%	2		36
	Larraul	26	4	15,38%	0		4
	Lasarte-Oria	301	206	68,44%	45		251
	Lazkao	182	143	78,57%	24		167
	Leaburu	34	5	14,71%	1		6
	Legazpi	338	277	81,95%	39	1	316
	Legorreta	118	84	71,19%	7		91
	Leintz-Gatzaga	34	6	17,65%	4		10
	Lezo	190	99	52,11%	46		145
	Lizartza	104	50	48,08%	0		50
	Mendaro	109	43	39,45%	13		56
	Mutiloa	47	1	2,13%	0		1
	Mutriku	246	92	37,40%	52	2	144
	Oiartzun	530	231	43,58%	68	2	299
	Olaberria	84	72	85,71%	2		74
	Oñati	639	257	40,22%	64	2	321
	Ordizia	273	184	67,40%	42	6	226
	Orendain	38	0	0,00%	0		0
	Orexa	15	0	0,00%	0		0
	Orio	170	119	70,00%	38	2	157
	Ormaiztegi	80	43	53,75%	10		53
	Pasaia	472	299	63,35%	50	3	349
	Segura	84	29	34,52%	14		43
	Soraluze/Placencia de las Arm	249	138	55,42%	20	4	158
	Tolosa	708	400	56,50%	70	24	470
	Urnieta	164	66	40,24%	14		80
	Urretxu	147	106	72,11%	14	1	120
	Usurbil	305	110	36,07%	48		158
	Villabona	189	90	47,62%	41	2	131
	Zaldibia	137	5	3,65%	1		6
	Zarautz	620	414	66,77%	147	15	561
	Zegama	238	81	34,03%	7	1	88
	Zerain	57	2	3,51%	0		2
	Zestoa	353	153	43,34%	17		170
Zizurkil	86	44	51,16%	8		52	
Zumaia	274	183	66,79%	139	11	322	
Zumarraga	343	231	67,35%	38	4	269	
	Gipuzkoa Guztira	25.763	14.167	54,99%	3.474	228	17.869
Euskadi	EUSKADI GUZTIRA	82.411	43.560	52,86%	9.600	671	53.831