



**EUSKOREGITE**

Ikuskaritza Teknikoari buruzko informazio  
eta kudeaketarako ataria

**HIRUHILEKO TXOSTENA: Euskal Autonomia Erkidegoko Eraikinen Ikuskapen Teknikoen Erregistroaren –EUSKOREGITE- kudeaketaren jarraipeneko**

Data

2022 ko Abenduaren 31a

# Aurkibidea

<b>1.</b>	<b>AURREKARIAK .....</b>	<b>2</b>
<b>2.</b>	<b>HELBURUA .....</b>	<b>3</b>
<b>3.</b>	<b>ERAIKINEN IKUSKAPEN TEKNIKOEN ERREGISTROKO DATUAK .....</b>	<b>4</b>
3.1.	Behartuta dauden eraikinak .....	4
3.2.	Egindako EITak, izapidetze-prozesuan .....	5
3.3.	Ikuskapenen Erregistroan argitaratutako EITak .....	6
3.4.	Argitaratutako EITen analisia .....	8
3.4.1.	Identifikatutako esku-hartze mailak .....	8
3.4.2.	Argitaratutako zuzenketak .....	10
3.4.3.	Erabilera eta Mantentze-Planak .....	11
3.4.4.	Efizientzia energetikoa .....	12
3.4.5.	Irisgarritasuna .....	13
3.4.6.	EITak erregistratu dituzten udalen zerrenda .....	15

## 1. AURREKARIAK

EAEko Eraikinen Ikuskapen Teknikoen Erregistroa, Euskoregite izenekoa, 2014ko ekainaren 2an jarri zen abian, orduan indarrean zegoen araudian, **azaroaren 21eko 241/2012 Dekretuan eta maiatzaren 20ko 80/2014 Dekretuan** ezarritako irizpideen arabera.

2016ko urtarrilaren 18an, Eraikinen Ikuskapen Teknikoen Erregistroan inskribatzeko prozedura aldatu zen, eta ikuskapenen kudeaketa informatikoa ahalbidetzen zuten lehen aplikazio informatikoak sortu ziren. Horretarako, udalei "REMITÉ" izeneko tresna eman zitzaien, eta tresna horretatik Euskoregite erregistro orokorrean izena ematen zuten.

Uztailaren 24ko **117/2018 Dekretu berria** argitaratu denez eta dauden aplikazioen sistema informatikoa berritu behar denez, eta prozesuen kudeaketa telematikoen bidez gardentasunaren eta ingurumenaren aldeko konpromisoarekin bat egiteko konpromisoa hartu denez, Euskoregite plataforma berria diseinatzeko lanak hasi ziren 2018an. Plataforma hori 2020eko ekainaren 8an hasi zen erabat funtzionatzen.

Dokumentu honen edukia, ahal den neurrian, aurretik argitaratutakoetara egokitzen da, baina aldaketa batzuk egiten dira, **Eukoregite plataforma berriak** datuak ustiatzeko ezarri duen sistematika berriak behartuta. Sistematika hori etorkizuneko txostenetan behin betiko forma hartzen joango da, funtzionalitate desberdinen ezarpen osoaren arabera.

Sistema berriaren ezarpenaren kronologia honako mugari hauetan laburbiltzen da:

- 2020ko apirilaren 6an, EITak kudeatzeko tresnak itxita geratu ziren, bai berria, bai aurrekoa; aldi horretan, datuen migrazioa egin zen bien artean, eta ezin izan zen espedienterik izapidetu. Egoera horrek bi hilabete iraun zuen. Apirilaren 6an, halaber, teknikarien modulua ireki zen. Modulu horrek sistema berrira ohitzeko erabiltzeko aukera ematen zuen, baina ez zuen txostenak sinatzeko aukerarik ematen.
- 2020ko maiatzaren 1ean, aplikazio berriaren bidez espedienteak sinatzeko baimena eman zen.
- 2020ko ekainaren 8an, sistema berriaren funtzionalitate guztiak gaitu ziren; beraz, data horretatik aurrera posible zen espedienteak sinatzea eta izapidetzea plataforma berrian.

- 2020ko azaroaren 2an, aurreko EITak kudeatzeko tresnak ireki ziren berriro, egiteke zeuden espedienteak erregistratu ahal izateko, eta lehen itxiera baino lehen denborarik eman ez zutenak izapidetzeko.
- 2021ko urtarrilaren 2an behin betiko itxi egin ziren EITak kudeatzeko tresnak. Informazioa kontsultatzeko sartu ahal izango da, baina ezingo da datu berriak erregistratu, bigarren eta behin betiko migrazioaren prozesua abiarazi baita.

2020ko bigarren hiruhilekoan ezinezkoa izan zenez EIT espediente berriak izapidetzea, erregistro-tresnak gaituta ez zeudelako, 2020ko martxoaren 31n idatzitako lehen hiruhilekoko txostenak 2020ko bigarren hiruhilekoan zehar luzatzen du bere indarraldia.

## 2. HELBURUA

**Txosten honen helburua egungo Euskoregite atarian 2022ko abenduaren 31ra arte jasotako datuak argitaratzea da.**

Eraikinen Ikuskapen Teknikoak aukera ematen die erabilera nagusia bizitegitarako duen eta berrogeita hamar urte baino gehiago dituen eraikin baten jabeek eraikin horren kontserbazio-egoera zein den jakiteko; horrela, eraikinaren egonkortasuna, segurtasuna, estankotasuna eta finkapena ziurtatzeko behar den jarduerari buruzko orientazioa ematen die. Gainera, efizientzia energetikoari eta irisgarritasunari buruzko egoera ezagutzeko aukera ematen du.

Txosten honen bidez aztertzen dira Erregistroaren funtzionamendutik eratorritako laguntza teknikoari buruzko datuak, Euskal Autonomia Erkidegoko udalerriek EITen analisia, eta EAEko Eraikinen Ikuskapen Teknikoen Erregistroa indarrean sartu zenetik.

### 3. ERAIKINEN IKUSKAPEN TEKNIKOEN ERREGISTROKO DATUAK

#### 3.1. Behartuta dauden eraikinak

Gaur egun indarrean dagoen dekretuaren arabera (uztailaren 24ko 117/2018 Dekretua), Eraikinen Ikuskapen Teknikoa eduki behar duten eraikinak, **erabilera nagusia bizitegitarako dutenak, berrogeita hamar urtetik gorakoak** izango dira, oin berriko obrak edo horren eraberritze integrala amaitzen den egunetik aurrera.

Eraikinak berrogeita hamar urte bete eta hurrengo urtean aurkeztu beharko dira ikuskapenak dagokion udalean (alde batera utzita erabilera publikoko gune edo bide baterako fatxadarik ez duten familia bakarreko bizitegi-erabilerako eraikinak. Horrelakoak udalean aurkeztuko dira, udalak eskatuta).

Txosten honetan erabiltzen diren **behartutako eraikinak** kalkulatzeko, **1971an edo geroago eraiki ziren edo eraberritze integrala egin zitzaizen** eraikinak hartu dira kontuan, Euskoregite plataforma salbuetsita agertzen diren eraikinak kenduta, EUSTAT erakundearen datu-basearen arabera, dokumentu hau idatzitako datan. Salbuetsita adierazitako eraikinak bai aplikazio-eremutik kanpo dauden eraikinei bai EITa aurkeztetik salbuetsita dauden eraikinei, udalak hala eskatu arte, dagozkie.

	<b>BEHARTUTA DAUDEN ERAIKINAK</b>
ARABA	12.600
BIZKAIA	42.721
GIPUZKOA	24.934
<b>GUZTIRA</b>	<b>80.255</b>

Datu-basea aldatu ahal izango da; beraz, EIT egitera behartuta dauden bizitegi-eraikinen guztizkoak aldaketak izan ditzake gaur egun aurreikusitakoekin alderatuta.

### 3.2. Egindako EITak, izapidetze-prozesuan

EITen prozesuan zehar, Ikuskapen Teknikoen Erregistro Orokorrean argitaratu aurretik, honako egoera hauek gertatzen dira:

**SINATUA-** Ikuskapen Teknikoak, teknikariek egin eta sinatuak, udaletara bidaltzeko zain daude izapidetzeko.

**BIDALIA-** Euskoregite plataformaren bidez udalei bidalitako ikuskapen teknikoak, udal erregistro-zenbaki bat esleitzeke dutenak.

**HARTUA-** Udaletan aurkeztutako ikuskapen teknikoak, dagokien udal-erregistroa izanik, EUSKOREGITE Ikuskapen Teknikoen Erregistroan argitaratzeko daudenak.

Honako taula honetan, ikuskapen guztiak jasotzen dira. 2022ko abenduaren 31n, aurrez deskribatutako egoeretako batean daude, eta, beraz, esku hartzen duten agenteek ekintzaren bat egiteko zain, Ikuskapenen Erregistroan argitaratu aurretik.

	SINATUAK	BIDALIAK	HARTUAK	GUZTIRA Sisteman, Izapidetze- prozesuan
ARABA	96	65	118	279
BIZKAIA	519	332	1.176	2.027
GIPUZKOA	299	121	564	984
<b>GUZTIRA</b>	<b>914</b>	<b>518</b>	<b>1.858</b>	<b>3.290</b>

Argitaratzeko dauden EITei lotutako datuak ez daude herritarrek Ikuskapenen Erregistroan egindako kontsultetan, harik eta udal-zerbitzuek Euskoregite Plataformaren bidez argitaratu arte.

### 3.3. Ikuskapenen Erregistroan argitaratutako EITak

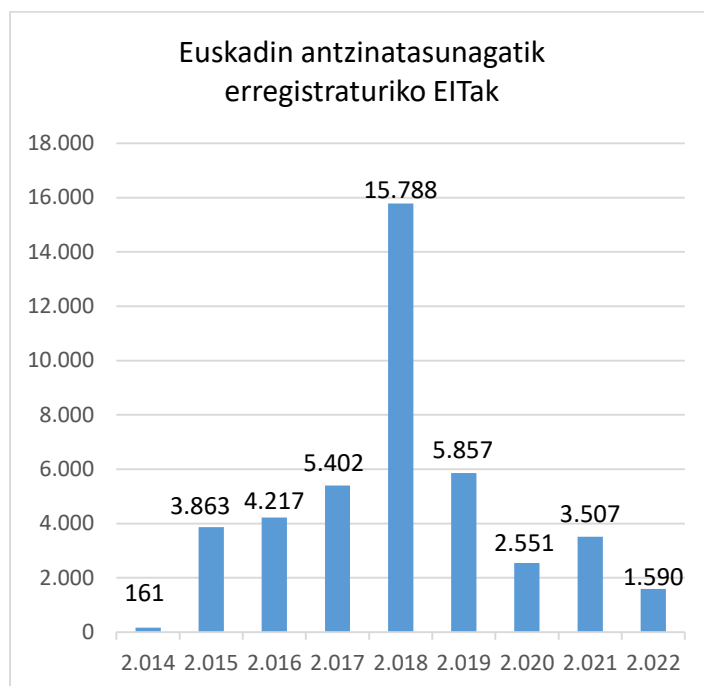
Dagokion udalean EITak jaso ondoren, udal-zerbitzuek ez onartzeko arrazoirik aurkitzen ez badute, Euskoregiteren Ikuskapen Erregistroan ARGITARATUko dituzte.

Txosten honen datan, **Euskoregite erregistroan argitaratutako EITak 54.853 dira**, eta horietatik 42.935 uztailaren 24ko 117/2018 Dekretuaren aplikazio-eremuan dauden eraikinei egindako txostenak dira, 50 urtetik gorako antzinatasuna dutelako. Horrek esan nahi du % 53,50eko betetze-maila izan dela.

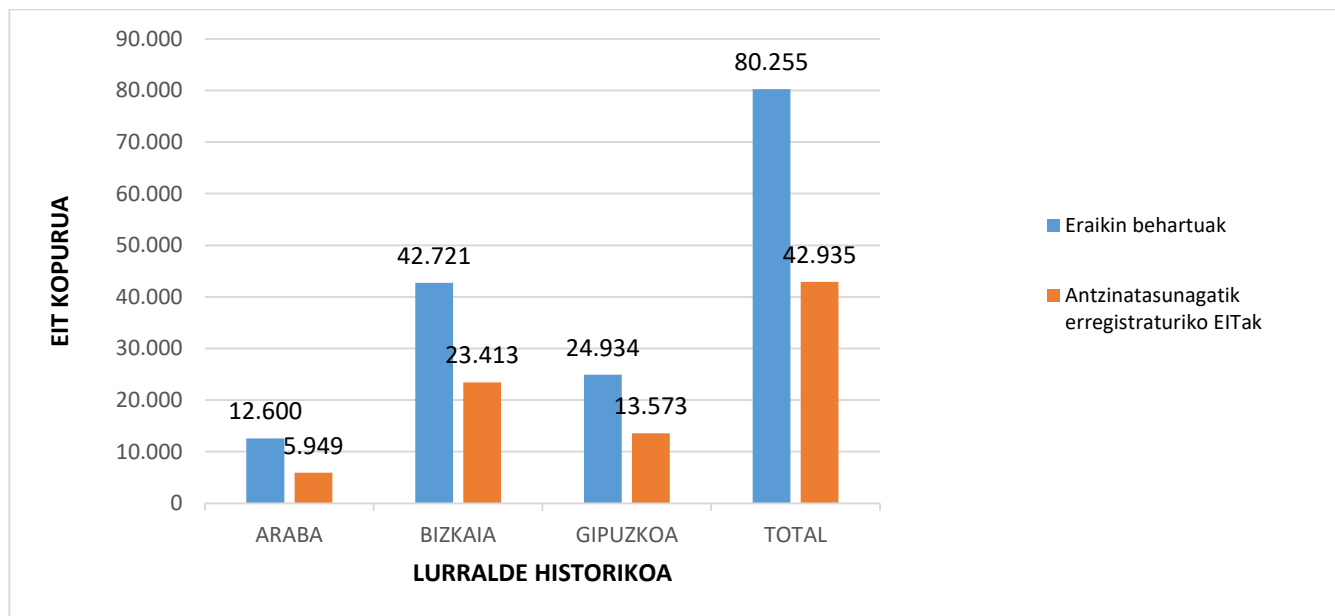
Beste arrazoi batzuegatik argitaratutako gainerako EITak (11.918) dirulaguntzak eskatzeagatik, udal-zerbitzuen errekerimenduengatik edo jabetzaren borondatez entregatutako ikuskapenei buruzkoak dira.

	ARABA	BIZKAIA	GIPUZKOA	GUZTIRA
BEHARTUTA DAUDEN ERAIKINAK	12.600	42.721	24.934	<b>80.255</b>
<b>ARGITARATUTA</b> egoeran dauden EITak, antzinatasunagatik	5.949	23.413	13.573	<b>42.935</b>
Derrigortutako eraikinen betetze-maila	47,21%	54,80%	54,44%	<b>53,50%</b>
<b>ARGITARATUTA</b> egoeran dauden EITak beste arrazoi batzuegatik	2.445	5.127	4.346	<b>11.918</b>
<b>EITak, guztira ARGITARATUTA egoeran</b>	8.394	28.540	17.919	<b>54.853</b>

Goiko taulan ikus daitekeenez, txostena egin den unean EITa aurkeztera behartuta zeuden eraikin guztietatik **42.935 EITak** erregistratu dira, hau da, behartuta zeuden eraikin guztien %**53,50a**.



Txostena egin den egunean, EAEk % 53,50a bete du, eta 50 urtetik gorako eraikinen EITen kopurua 42.935 da.





### 3.4. Argitaratutako EITen analisisia

---

Hurrengo ataletan, argitaratutako EITen datuak aztertuko dira, identifikatutako esku-hartze mailai, eraginkortasun energetikoari eta irisgarritasunari dagokienez, eta udal bakoitzaren zerrenda, erregistratutako EITekin.

#### 3.4.1. Identifikatutako esku-hartze mailak

---

EITan jasotako informazioaren artean, ikusizko ikuskapenean detektatutako patologia bakoitzari lotutako ESKU-HARTZE MAILA ageri da. Bost maila bereizten dira, zuzenketak egiteko gehieneko epea zehazten dutenak.

**1.MAILA. Berehalako jarduketa.** Berehalako arriskua edo pertsoni kalte egiteko arriskua detektatzen bada. 24 orduko epea.

**2.MAILA. Oso premiazko jarduketa.** Epe ertainean pertsoni kalte egin diezaieketen akats garrantzitsuak detektatzen badira. Epea: 3 hilabete.

**3.MAILA. Premiazko jarduketa.** Eraikinaren narriadura azkarra eragin dezaketen akats larriak detektatzen badira. Urtebeteko epea, gehienez ere.

**4.MAILA. Epe ertainean egin beharreko jarduketa.** Sistema osoari eragiten ez dioten unean uneko akatsak detektatzen badira.

**5.MAILA. Mantentze-lanen jarduketa.** Akatsik antzematen ez bada edo akatsak arinak badira.

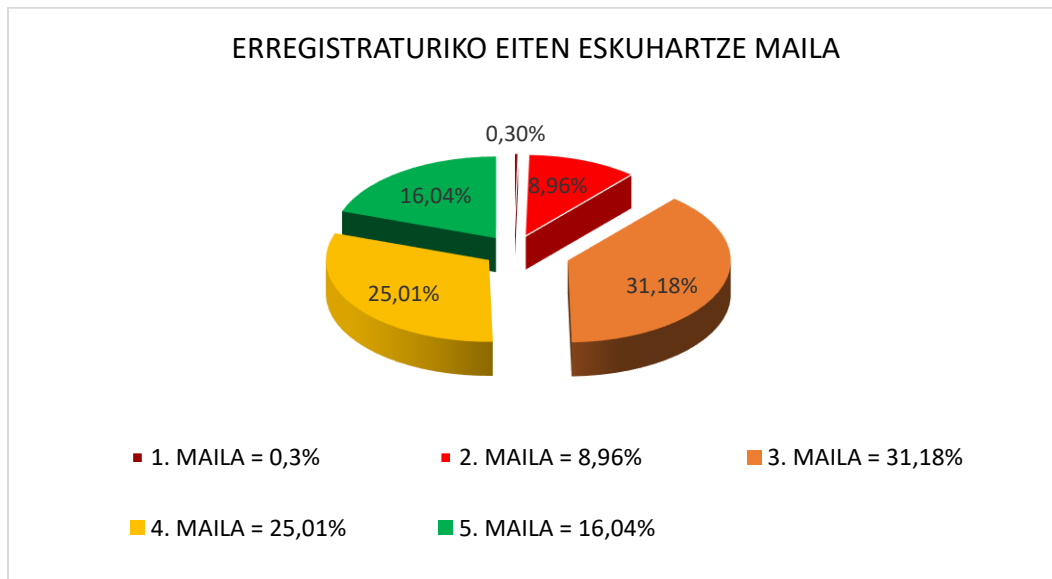
Hurrengo koadroan, Euskoregite plataforman inskribatutako EIT guztien kopurua azter dezakegu, esku-hartze mailen eta lurralde historikoaren arabera banatuta:

	ESKU-HARTZE MAILA	ARABA	BIZKAIA	GIPUZKOA	EITak, guztira ARGITARATU TA egoeran	Aitortutako maila duten EIT guztien %
OBRA	1. MAILA BEREHALAKOA	16	14.396	62	27.302	50,94%
	2. MAILA OSO PREMIAZKOA	587		1.909		
	3. MAILA PREMIAZKOA	2.343		7.989		
MANTENTZE- LANAK	4. MAILA EPE ERTAINA	2.714	12.892	5.392	26.295	49,06%
	5. MAILA MANTENTZE- LANAK	2.731		2.566		
BATURA PARTZIALA		8.391	27.288	17.918	<b>53.597</b>	
Daturik gabe*		3	1.252	1	1.256	
<b>Guztira</b>		<b>8.394</b>	<b>28.540</b>	<b>17.919</b>	<b>54.853</b>	

\* DATURIK GABEko talde honetan, idatzi zirenean esku-hartze mailak sartu ez zituzten dokumentuak sartzen dira, baita, Bilboko Udalaren berezko aplikaziotik izapidetu arren, Erregistro Orokorra irauli ez direnak ere.

Ikus daitekeenez, emandako datuekin argitaratutako EIT guztietatik, 27.302, el **%50,94k** 1. mailako (berehalakoa), 2. mailako (oso premiazkoa) eta 3. mailako (premiazkoa) patologiak dituzte. Beraz, idatzi zenetik urtebete baino gutxiagoko epean obrak egin behar izan dituzte. Obra horiek zuzentzeko espediente baten xede izango dira, eta administrazio-kontrola izango dute.

Gainerako **%49,06k** 4. maila (epe ertainean egin beharreko obrak) eta 5. maila (mantentze-lanak) ditu, eta jabeak egin eta dagokion Erabilera- eta Mantentze-Planean jaso behar dituzte.



### 3.4.2. Argitaratutako zuzenketak

Ikuskapen Teknikoen Erregistroko datuen arabera, **16.861** zuzenketa-ziurtagiri argitaratu dira guztira, argitaratutako EITetan identifikatutako 1. mailei (berehalakoa), 2. mailei (oso premiazkoa) eta 3. mailei (premiazkoa) buruzkoak.

Zuzendutako EITak	ARABA	BIZKAIA	GIPUZKOA	GUZTIRA
<b>GUZTIRA</b>	1.532	9.451	5.878	<b>16.861</b>

\* zenbaketa horretan ez dira sartu aurreko aplikazioekin egin diren eta Euskoregite Plataforman argitaratu ez diren zuzenketa-ziurtagiriak.

### 3.4.3. Erabilera eta Mantentze-Planak

Azaroaren 21eko 241/2012 Dekretua indarrean sartu zenetik, EITa idazten den egunean Eraikinaren Libururik ez duten eraikin guztiek Erabilera- eta Mantentze-Plan bat eduki beharko lukete urtebeteko epean, *a priori* haien existentziaren administrazio-kontrolik egon gabe.

Uztailaren 24ko 117/2018 Dekretuaren sarreraren ondoren zehazten da betebeharra ikuskapena egiteko unean, non ez diren identifikatu 1. (Berehalakoa), 2. (Oso premiazkoa) eta 3. (Premiazkoa) mailak, edo dagoeneko zuzendu diren; jabeak bere udalean erregistratu behar du Erabilera- eta Mantentze-Plan hori baduela egiaztatzen duen ziurtagiri bat. Aldi horretarako, **33.637** eraikinek eduki behar dute existentzia-ziurtagiria.

Ondorengo taulan jasotzen den EITen Erregistroan dauden ziurtagirien ehuneko txikia gaur egun arte administrazio-kontrolik ez izateari zor zaio, eta islatzen diren zifrak plataforma berriarekin egin diren ziurtagiriak dira, gaur egun indarrean dagoen araudia betez.

<b>EMP dagoela adierazten duten ziurtagiriak</b>	<b>ARABA</b>	<b>BIZKAIAN</b>	<b>GIPUZKOA</b>	<b>GUZTIRA</b>	Zuzendu gabeko EITen guztizkoaren %
<b>Entregatuak</b>	208	1.511	1.092	<b>2.811</b>	% 8,36 33.637 Eraikin

\*zenbaketa horretan ez dira sartu aurreko aplikazioekin egin diren eta Euskoregite plataforman argitaratu ez diren Erabilera eta Mantentze Planak.

### 3.4.4. Efizientzia energetikoa

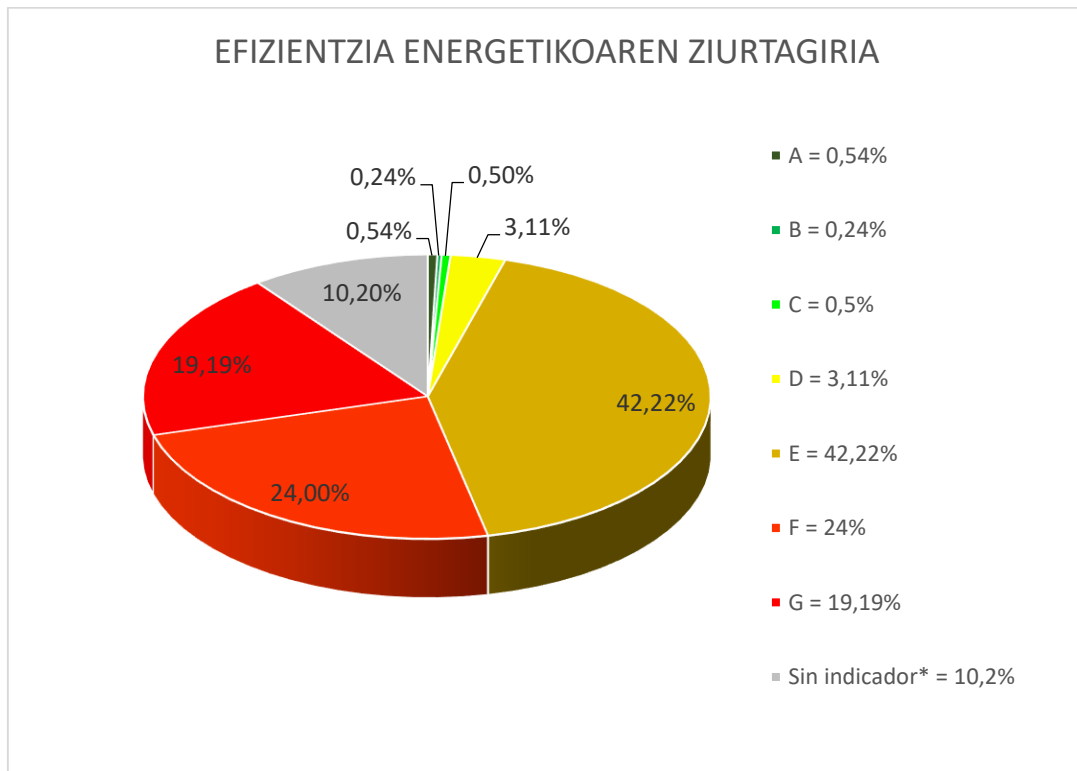
Argitaratutako **54.853** EITetatik, efizientzia energetikoko adierazle globalen aniztasun handia dagoela ikus daiteke, baina nabarmentzekoa da ehuneko handiena duen adierazlea, E letrari dagokiola (guztizkoaren **% 42,22**); eta, ondoren, F eta G adierazleak daude.

Adierazle horiek efizientzia energetikoaren maila baxua adierazten dute, orain indarrean dauden ereduekin alderatuta; hala ere, datu hori ez da arraroa; izan ere, 50 urtetik gorako antzinasuna duten eraikinak ikuskatzen dira, eta horietako asko eraikitzeke unean, ez zegoen eraikinen baldintza termikoak arautzen dituen indarreko araudirik.

Adierazle orokorra Efizientzia Energetikoa	ARABA	BIZKAIAN	GIPUZKOA	GUZTIRA	Argitaratuta ko EIT guztien %
<b>A</b>	198	53	47	<b>298</b>	0,54%
<b>B</b>	53	50	27	<b>130</b>	0,24%
<b>C</b>	81	140	55	<b>276</b>	0,50%
<b>D</b>	504	729	471	<b>1.704</b>	3,11%
<b>E</b>	4.226	11.298	7.635	<b>23.159</b>	42,22%
<b>F</b>	1.559	7.179	4.424	<b>13.162</b>	24,00%
<b>G</b>	1.124	5.937	3.468	<b>10.529</b>	19,19%
<b>Daturik gabe*</b>	649	3.154	1.792	<b>5.595</b>	10,20%
<b>GUZTIRA</b>	<b>8.394</b>	<b>28.540</b>	<b>17.919</b>	<b>54.853</b>	

\* Aipatu behar da maiatzaren 20ko 80/2014 Dekretua (egun uztailaren 24ko 117/2018 Dekretuak indargabetua) indarrean jarri aurretik idatzitako EITek ez dutela efizientzia energetikoari buruzko informaziorik jasotzen; izan ere, une hartan ez zen beharrezkoa horiek sartzeari; beraz, arlo horretan erreferentziarik ez duten EITen kopurua oso handia da.

Kontuan izan behar da izapidetutako EIT kopuru handi bat, indarrean dagoen araudia betez, higiezin jabeek birgaitzerako laguntzak eskatzeko baldintza gisa planteatutako eraberritzeko edo birgaitzeko esku-hartzeak baino lehen egin zirela.



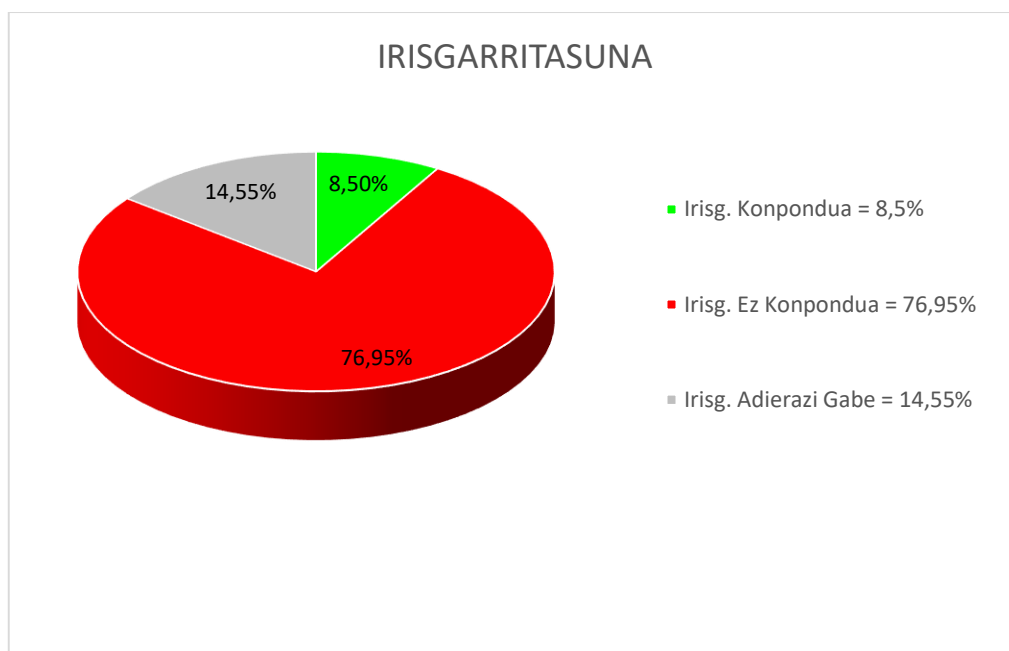
### 3.4.5. Irigarritasuna

Erregistroan argitaratutako 54.852 EIT guztietatik, ikusten da ehuneko handi batek (% 77,00a) adierazten duela higiezinak ez duela irigarritasuna ebatzita, eta horrek esan nahi du ez dagoela ibilbide irigarrik bide publikotik etxebizitzetara bere espazio komunetatik iristeko.

		EIT kopurua	%	ARABA	BIZKAIA	GIPUZKOA
<b>EBATZITAKO IRISGARRITASUNA</b>	<b>Bai</b>	4.666	8,50%	1.272	2.125	1.269
	<b>Ez</b>	42.207	76,95%	6.362	21.401	14.444
	<b>Adierazi gabe</b>	7.980	14,55%	760	5.014	2.206
	<b>GUZTIRA</b>	54.853	100,00%	8.394	28.540	17.919

\* Aipatu behar da maiatzaren 20ko 80/2014 Dekretua (egun uztailaren 24ko 117/2018 Dekretuak indargabetua) indarrean jarri aurretik idatzitako EITek ez dutela irigarritasunari buruzko informaziorik jasotzen; izan ere, une hartan ez zen beharrezkoa horiek sartzea; beraz, irigarritasunaren arloan erreferentziarik ez duten EITen kopurua oso handia da.

Kontuan izan behar da izapidetutako EIT kopuru handi bat, indarrean dagoen araudia betez, higiezinen jabeek birgaitzerako laguntzak eskatzeko baldintza gisa planteatutako eraberritzeko edo birgaitzeko esku-hartzeak baino lehen egin zirela.



3.4.6. EITak erregistratu dituzten udalen zerrenda

Ondorengo tauletan, EITen kopurua zehazten da, udalerriaren eta lurralde historikoaren arabera:

KOKALEKUA		ERAIKIN BEHARTUAK	ANTZINATASUN AGATIK ERREGISTRATU IKO EITAK	KONPLIMENDU MAILA	BESTE ZIOENGATIK ERREGISTRATU RIKO EITAK (ez antzinatasuna)	ERREGISTRATU RIKO EITAK GUZTIRA
Lurr. Hist.	Udalerria					
Araba	Alegria-Dulantzi	109	37	33,94%	14	51
	Amurrio	485	115	23,71%	89	204
	Añana	86	59	68,60%	35	94
	Aramaio	164	74	45,12%	75	149
	Armiñón	48	24	50,00%	32	56
	Arraia-Maeztu	174	69	39,66%	25	94
	Arratzua-Ubarrundia	163	104	63,80%	6	110
	Artziniega	167	58	34,73%	7	65
	Asparrena	220	72	32,73%	19	91
	Ayala/Aiara	341	16	4,69%	14	30
	Baños de Ebro/Mañueta	63	4	6,35%	0	4
	Barrundia	107	5	4,67%	4	9
	Berantevilla	94	8	8,51%	7	15
	Bernedo	157	39	24,84%	34	73
	Campezo/Kanpezu	169	87	51,48%	50	137
	Elburgo/Burgelu	30	2	6,67%	11	13
	Elciego	211	107	50,71%	50	157
	Elvillar/Bilar	60	31	51,67%	6	37
	Erriberagoitia/Ribera Alta	150	50	33,33%	25	75
	Harana/Valle de Arana	98	12	12,24%	4	16
	Iruña Oka/Iruña de Oca	270	16	5,93%	29	45
	Iruraiz-Gauna	86	57	66,28%	9	66
	Kripan	20	16	80,00%	3	19
	Kuartango	146	36	24,66%	31	67
	Labastida/Bastida	404	0	0,00%	0	0
	Lagrán	53	20	37,74%	4	24
	Laguardia	308	126	40,91%	15	141
	Lanciego/Lantziego	91	35	38,46%	4	39
	Lantarón	304	0	0,00%	0	0
	Lapuebla de Labarca	140	79	56,43%	3	82
	Laudio/Llodio	641	477	74,41%	111	588
	Legutio	162	100	61,73%	18	118
	Leza	75	31	41,33%	3	34
	Moreda de Álava/Moreda	70	25	35,71%	10	35
	Navaridas	54	13	24,07%	4	17
	Okondo	111	48	43,24%	5	53
	Oyón-Oion	233	54	23,18%	18	72
	Peñacerrada-Urizaharra	78	29	37,18%	5	34
	Ribera Baja/Erribera Beiti	134	51	38,06%	0	51
	Salvatierra/Agurain	177	129	72,88%	93	222
	Samaniego	43	25	58,14%	5	30
	San Millán/Donemiliaga	203	51	25,12%	12	63
	Urkabustaiz	156	29	18,59%	14	43
	Valdegovia/Gaubea	481	13	2,70%	7	20
	Villabuena de Álava/Eskua	63	34	53,97%	9	43
	Vitoria-Gasteiz	4.316	3.288	76,18%	1.448	4.736
	Yécora/Iekora	62	51	82,26%	21	72
Zalduondo	36	5	13,89%	1	6	
Zambrana	126	64	50,79%	21	85	
Zigoitia	190	33	17,37%	11	44	
Zuia	271	41	15,13%	24	65	
Araba guztira	12.600	5.949	47,21%	2.445	8.394	



KOKALEKUA		ERAIKIN BEHARTUAK	ANTZINATASUN AGATIK ERREGISTRATU RIKO EITAK	KONPLIMENDU MAILA	BESTE ZIOENGATIK ERREGISTRATU RIKO EITAK (ez antzintasuna)	ERREGISTRATU RIKO EITAK GUZTIRA
Lurr. Hist.	Udalerria					
	Abadiño	242	131	54,13%	60	191
	Abanto y Ciérvana-Abant	735	293	39,86%	58	351
	Ajangiz	75	3	4,00%	4	7
	Alonsotegi	187	169	90,37%	9	178
	Amorebieta-Etxano	592	277	46,79%	60	337
	Amoroto	59	23	38,98%	15	38
	Arakaldo	24	0	0,00%	0	0
	Arantzazu	48	29	60,42%	2	31
	Areatza	62	31	50,00%	30	61
	Arrankudiaga-Zollo	106	10	9,43%	8	18
	Arratzu	68	0	0,00%	0	0
	Arrieta	106	12	11,32%	7	19
	Arrigorriaga	328	263	80,18%	60	323
	Artea	116	39	33,62%	5	44
	Artzentales	216	1	0,46%	1	2
	Atxondo	115	41	35,65%	24	65
	Aulesti	117	68	58,12%	8	76
	Bakio	322	66	20,50%	17	83
	Balmaseda	431	179	41,53%	17	196
	Barakaldo	2.799	1.882	67,24%	135	2.017
	Barrika	114	3	2,63%	2	5
	Basauri	1.001	722	72,13%	182	904
	Bedia	156	57	36,54%	5	62
	Berango	186	121	65,05%	38	159
	Bermeo	727	595	81,84%	125	720
	Berriatua	70	31	44,29%	13	44
	Berriz	230	94	40,87%	39	133
	Bilbao	6.963	6.629	95,20%	706	7.335
Bizkaia	Busturia	251	66	26,29%	18	84
	Derio	189	65	34,39%	44	109
	Dima	345	45	13,04%	8	53
	Durango	550	454	82,55%	175	629
	Ea	174	61	35,06%	19	80
	Elantxobe	61	27	44,26%	22	49
	Elorrio	409	276	67,48%	129	405
	Erandio	844	273	32,35%	108	381
	Ereño	43	0	0,00%	0	0
	Ermua	234	209	89,32%	60	269
	Errigoiti	137	0	0,00%	0	0
	Etxebarri	184	120	65,22%	38	158
	Etxebarria	91	43	47,25%	26	69
	Forua	103	48	46,60%	8	56
	Fruiz	35	0	0,00%	2	2
	Galdakao	850	410	48,24%	122	532
	Galdames	271	0	0,00%	0	0
	Gamiz-Fika	118	21	17,80%	1	22
	Garai	40	0	0,00%	0	0
	Gatika	145	18	12,41%	5	23
	Gautegiz Arteaga	120	9	7,50%	10	19
	Gernika-Lumo	627	303	48,33%	136	439
	Getxo	1.950	1.410	72,31%	599	2.009
	Gizaburuaga	17	0	0,00%	1	1
	Gordexola	277	85	30,69%	20	105
	Gorliz	382	215	56,28%	67	282
	Güeñes	516	260	50,39%	20	280
	Ibarrangelu	124	26	20,97%	13	39
	Igorre	463	132	28,51%	1	133

KOKALEKUA		ERAIKIN BEHARTUAK	ANTZINATASUN AGATIK ERREGISTRATU IKO EITAK	KONPLIMENDU MAILA	BESTE ZIOENGATIK ERREGISTRATU RIKO EITAK (ez antzinasuna)	ERREGISTRATU RIKO EITAK GUZTIRA
Lurr. Hist.	Udalerria					
	Ispaster	90	2	2,22%	2	4
	Iurreta	200	101	50,50%	28	129
	Izurtza	32	20	62,50%	3	23
	Karrantza Harana/Valle de	741	308	41,57%	97	405
	Kortezubi	90	1	1,11%	0	1
	Lanestosa	90	0	0,00%	0	0
	Larrabetzu	212	58	27,36%	9	67
	Laukiz	57	1	1,75%	0	1
	Leioa	378	117	30,95%	145	262
	Lekeitio	501	259	51,70%	29	288
	Lemoa	307	169	55,05%	30	199
	Lemoiz	135	5	3,70%	2	7
	Lezama	192	17	8,85%	7	24
	Loiu	221	29	13,12%	6	35
	Mallabia	152	62	40,79%	4	66
	Mañaria	72	33	45,83%	8	41
	Markina-Xemein	336	289	86,01%	55	344
	Maruri-Jatabe	109	0	0,00%	0	0
	Mendata	101	1	0,99%	0	1
	Mendexa	65	0	0,00%	2	2
	Meñaka	81	2	2,47%	2	4
	Morga	106	1	0,94%	0	1
	Mundaka	154	81	52,60%	44	125
	Mungia	1.344	246	18,30%	25	271
	Munitibar-Arbatzegi Gerra	101	5	4,95%	0	5
	Murueta	40	0	0,00%	5	5
	Muskiz	488	46	9,43%	23	69
	Muxika	302	64	21,19%	49	113
	Nabarniz	50	41	82,00%	0	41
	Ondarroa	319	223	69,91%	103	326
	Orozko	384	148	38,54%	46	194
	Ortuella	465	185	39,78%	45	230
	Otxandio	205	1	0,49%	0	1
	Plentzia	261	82	31,42%	25	107
	Portugalete	1.524	1.085	71,19%	152	1.237
	Santurtzi	1.582	1.041	65,80%	16	1.057
	Sestao	960	704	73,33%	111	815
	Sondika	334	152	45,51%	16	168
	Sopela	273	114	41,76%	82	196
	Sopuerta	388	2	0,52%	5	7
	Sukarrieta	68	1	1,47%	0	1
	Trucios-Turtzioz	174	0	0,00%	0	0
	Ubide	54	2	3,70%	0	2
	Ugao-Miraballes	129	5	3,88%	2	7
	Urduliz	149	61	40,94%	24	85
	Urduña/Orduña	316	151	47,78%	83	234
	Valle de Trápaga-Trapaga	838	120	14,32%	38	158
	Zaldibar	143	57	39,86%	20	77
	Zalla	504	109	21,63%	30	139
	Zamudio	206	41	19,90%	27	68
	Zaratamo	143	75	52,45%	7	82
	Zeanuri	294	63	21,43%	32	95
	Zeberio	260	79	30,38%	29	108
	Zierbena	190	6	3,16%	4	10
	Ziortza-Bolibar	66	24	36,36%	4	28
	<b>Bizkaia guztira</b>	<b>42.721</b>	<b>23.413</b>	<b>54,80%</b>	<b>5.127</b>	<b>28.540</b>

KOKALEKUA		ERAIKIN BEHARTUAK	ANTZINATASUN AGATIK ERREGISTRATU RIKO EITAK	KONPLIMENDU MAILA	BESTE ZIOENGATIK ERREGISTRATU RIKO EITAK (ez antzinasuna)	ERREGISTRATU RIKO EITAK GUZTIRA
Lurr. Hist.	Udalerrria					
Gipuzkoa	Abaltzisketa	55	0	0,00%	0	0
	Aduna	28	17	60,71%	4	21
	Aia	143	1	0,70%	4	5
	Aizarnazabal	64	15	23,44%	3	18
	Albiztur	63	1	1,59%	1	2
	Alegia	99	54	54,55%	14	68
	Alkiza	56	7	12,50%	0	7
	Altzaga	33	0	0,00%	0	0
	Altzo	53	2	3,77%	0	2
	Amezketza	114	25	21,93%	8	33
	Andoain	463	311	67,17%	85	396
	Anoeta	72	36	50,00%	16	52
	Antzuola	143	50	34,97%	27	77
	Arama	13	2	15,38%	0	2
	Aretxabaleta	231	108	46,75%	47	155
	Arrasate/Mondragón	578	546	94,46%	149	695
	Asteasu	65	33	50,77%	10	43
	Astigarraga	129	59	45,74%	31	90
	Ataun	188	48	25,53%	16	64
	Azkoitia	311	256	82,32%	98	354
	Azpeitia	502	235	46,81%	87	322
	Baliarrain	16	0	0,00%	0	0
	Beasain	383	252	65,80%	61	313
	Beizama	44	0	0,00%	1	1
	Belauntza	16	8	50,00%	8	16
	Berastegi	101	80	79,21%	22	102
	Bergara	813	340	41,82%	66	406
	Berrobi	53	17	32,08%	3	20
	Bidania-Goiatz	83	6	7,23%	3	9
	Deba	284	117	41,20%	77	194
	Donostia/San Sebastián	5.081	3.014	59,32%	1.129	4.143
	Eibar	874	554	63,39%	54	608
	Elduain	32	20	62,50%	0	20
	Elgeta	81	38	46,91%	18	56
	Elgoibar	399	262	65,66%	54	316
	Errenteria	1.338	700	52,32%	26	726
	Errezil	80	1	1,25%	0	1
	Eskoriatza	200	98	49,00%	23	121
	Ezkio-Itsaso	111	24	21,62%	5	29
	Gabiria	81	0	0,00%	1	1
Gaintza	23	0	0,00%	0	0	
Gaztelu	22	0	0,00%	0	0	
Getaria	136	65	47,79%	33	98	
Hernani	666	467	70,12%	122	589	
Hernialde	34	5	14,71%	0	5	

KOKALEKUA		ERAIKIN BEHARTUAK	ANTZINATASUN AGATIK ERREGISTRATU RIKO EITAK	KONPLIMENDU MAILA	BESTE ZIOENGATIK ERREGISTRATU RIKO EITAK (ez antzinatasuna)	ERREGISTRATU RIKO EITAK GUZTIRA
Lurr. Hist.	Udalerria					
Gipuzkoa	Hondarribia	755	455	60,26%	236	691
	Ibarra	150	67	44,67%	24	91
	Idiazabal	217	19	8,76%	8	27
	Ikaztegieta	37	13	35,14%	5	18
	Irun	1.624	1.141	70,26%	348	1.489
	Irura	26	11	42,31%	6	17
	Itsasondo	79	28	35,44%	9	37
	Larraul	26	4	15,38%	0	4
	Lasarte-Oria	276	176	63,77%	66	242
	Lazkao	174	136	78,16%	30	166
	Leaburu	34	5	14,71%	1	6
	Legazpi	327	277	84,71%	43	320
	Legorreta	114	78	68,42%	15	93
	Leintz-Gatzaga	31	5	16,13%	5	10
	Lezo	174	92	52,87%	55	147
	Lizartza	101	49	48,51%	3	52
	Mendaro	106	38	35,85%	16	54
	Mutiloa	47	1	2,13%	0	1
	Mutriku	240	78	32,50%	77	155
	Oiartzun	489	217	44,38%	83	300
	Olaberria	84	71	84,52%	2	73
	Oñati	624	258	41,35%	68	326
	Ordizia	250	172	68,80%	54	226
	Orendain	36	0	0,00%	0	0
	Orexa	15	0	0,00%	0	0
	Orio	158	117	74,05%	49	166
	Ormaiztegi	79	40	50,63%	13	53
	Pasaia	468	270	57,69%	67	337
	Segura	81	25	30,86%	18	43
	Soraluze/Placencia de las	243	135	55,56%	22	157
	Tolosa	693	379	54,69%	70	449
	Urnieta	154	58	37,66%	21	79
	Urretxu	137	103	75,18%	18	121
	Usurbil	297	96	32,32%	58	154
Villabona	179	78	43,58%	62	140	
Zaldibia	134	5	3,73%	1	6	
Zarautz	602	326	54,15%	233	559	
Zegama	237	73	30,80%	8	81	
Zerain	56	1	1,79%	1	2	
Zestoa	351	146	41,60%	24	170	
Zizurkil	75	46	61,33%	13	59	
Zumaia	266	183	68,80%	155	338	
Zumarraga	334	227	67,96%	53	280	
Gipuzkoa guztira		24.934	13.573	54,44%	4.346	17.919
Euskadi	EUSKADI GUZTIRA	80.255	42.935	53,50%	11.918	54.853