



EUSKOREGITE

Ikuskaritza Teknikoari buruzko informazio
eta kudeaketarako ataria

HIRUHILEKO TXOSTENA: Euskal Autonomia Erkidegoko Eraikinen Ikuskapen Teknikoen Erregistroaren –EUSKOREGITE- kudeaketaren jarraipeneko

Data

2021ko Irailaren 30a

Aurkibidea

1.	AURREKARIAK	2
2.	HELBURUA	3
3.	ERAIKINEN IKUSKAPEN TEKNIKOEN ERREGISTROKO DATUAK	4
3.1.	Behartuta dauden eraikinak	4
3.2.	Egindako EITak, izapidetze-prozesuan	5
3.3.	Ikuskapenen Erregistroan argitaratutako EITak	6
3.4.	Argitaratutako EITen analisia	8
3.4.1.	Identifikatutako esku-hartze mailak	8
3.4.2.	Argitaratutako zuzenketak	10
3.4.3.	Erabilera eta Mantentze-Planak	11
3.4.4.	Efizientzia energetikoa	12
3.4.5.	Irisgarritasuna	13
3.4.6.	EITak erregistratu dituzten udalen zerrenda	15

1. AURREKARIAK

EAEko Eraikinen Ikuskapen Teknikoen Erregistroa, Euskoregite izenekoa, 2014ko ekainaren 2an jarri zen abian, orduan indarrean zegoen araudian, **azaroaren 21eko 241/2012 Dekretuan eta maiatzaren 20ko 80/2014 Dekretuan** ezarritako irizpideen arabera.

2016ko urtarrilaren 18an, Eraikinen Ikuskapen Teknikoen Erregistroan inskribatzeko prozedura aldatu zen, eta ikuskapenen kudeaketa informatikoa ahalbidetzen zuten lehen aplikazio informatikoak sortu ziren. Horretarako, udalei "REMITTE" izeneko tresna eman zitzaien, eta tresna horretatik Euskoregite erregistro orokorrean izena ematen zuten.

Uztailaren 24ko **117/2018 Dekretu berria** argitaratuenez eta dauden aplikazioen sistema informatikoa berritu behar denez, eta prozesuen kudeaketa telematikoen bidez gardentasunaren eta ingurumenaren aldeko konpromisoarekin bat egiteko konpromisoa hartu denez, Euskoregite plataforma berria diseinatzeko lanak hasi ziren 2018an. Plataforma hori 2020eko ekainaren 8an hasi zen erabat funtzionatzen.

Dokumentu honen edukia, ahal den neurrian, aurretik argitaratutakoetara egokitzen da, baina aldaketa batzuk egiten dira, **Eukoregite plataforma berriak** datuak ustiatzeko ezarri duen sistematika berriak behartuta. Sistematika hori etorkizuneko txostenetan behin betiko forma hartzen joango da, funtzionalitate desberdinen ezarpen osoaren arabera.

Sistema berriaren ezarpenaren kronologia honako mugarri hauetan laburbiltzen da:

- 2020ko apirilaren 6an, EITak kudeatzeko tresnak itxita geratu ziren, bai berria, bai aurrekoa; aldi horretan, datuen migrazioa egin zen bien artean, eta ezin izan zen espedienterik izapidetu. Egoera horrek bi hilabete iraun zuen. Apirilaren 6an, halaber, teknikarien modulua ireki zen. Modulu horrek sistema berrira ohitzeko erabiltzeko aukera ematen zuen, baina ez zuen txostenak sinatzeko aukerarik ematen.
- 2020ko maiatzaren 1ean, aplikazio berriaren bidez espedienteak sinatzeko baimena eman zen.
- 2020ko ekainaren 8an, sistema berriaren funtzionalitate guztiak gaitu ziren; beraz, data horretatik aurrera posible zen espedienteak sinatzea eta izapidetzea plataforma berrian.

- 2020ko azaroaren 2an, aurreko EITak kudeatzeko tresnak ireki ziren berriro, egiteke zeuden espedienteak erregistratu ahal izateko, eta lehen itxiera baino lehen denborarik eman ez zutenak izapidetzeko.
- 2021ko urtarrilaren 2an behin betiko itxi egin ziren EITak kudeatzeko tresnak. Informazioa kontsultatzeko sartu ahal izango da, baina ezingo da datu berriak erregistratu, bigarren eta behin betiko migrazioaren prozesua abiarazi baita.

2020ko bigarren hiruhilekoan ezinezkoa izan zenez EIT espediente berriak izapidetzea, erregistro-tresnak gaituta ez zeudelako, 2020ko martxoaren 31n idatzitako lehen hiruhilekoko txostenak 2020ko bigarren hiruhilekoan zehar luzatzen du bere indarraldia.

2. HELBURUA

Txosten honen helburua egungo Euskoregite atarian 2021ko Irailaren 30era arte jasotako datuak argitaratzea da.

Eraikinen Ikuskapen Teknikoak aukera ematen die erabilera nagusia bizitegitarako duen eta berrogeita hamar urte baino gehiago dituen eraikin baten jabeek eraikin horren kontserbazio-egoera zein den jakiteko; horrela, eraikinaren egonkortasuna, segurtasuna, estankotasuna eta finkapena ziurtatzeko behar den jarduerari buruzko orientazioa ematen die. Gainera, efizientzia energetikoari eta irisgarritasunari buruzko egoera ezagutzeko aukera ematen du.

Txosten honen bidez aztertzen dira Erregistroaren funtzionamendutik eratorritako laguntza teknikoari buruzko datuak, Euskal Autonomia Erkidegoko udalerriek EITen analisia, eta EAEko Eraikinen Ikuskapen Teknikoen Erregistroa indarrean sartu zenetik.

3. ERAIKINEN IKUSKAPEN TEKNIKOEN ERREGISTROKO DATUAK

3.1. Behartuta dauden eraikinak

Gaur egun indarrean dagoen dekretuaren arabera (uztailaren 24ko 117/2018 Dekretua), Eraikinen Ikuskapen Teknikoa eduki behar duten eraikinak, **erabilera nagusia bizitegitarakoa dutenak, berrogeita hamar urtetik gorakoak** izango dira, oin berriko obrak edo horren eraberritze integrala amaitzen den egunetik aurrera.

Eraikinak berrogeita hamar urte bete eta hurrengo urtean aurkeztu beharko dira ikuskapenak dagokion udalean (alde batera utzita erabilera publikoko gune edo bide baterako fatxadarik ez duten familia bakarreko bizitegi-erabilerako eraikinak. Horrelakoak udalean aurkeztuko dira, udalak eskatuta).

Txosten honetan erabiltzen diren **behartutako eraikinak** kalkulatzeko, **1970an edo geroago eraiki ziren edo eraberritze integrala egin zitzaizen** eraikinak hartu dira kontuan, Euskoregite plataforma salbuetsita agertzen diren eraikinak kenduta, EUSTAT erakundearen datu-basearen arabera, dokumentu hau idatzitako datan. Salbuetsita adierazitako eraikinak bai aplikazio-eremutik kanpo dauden eraikinei bai EITa aurkeztetik salbuetsita dauden eraikinei, udalak hala eskatu arte, dagozkie.

	BEHARTUTA DAUDEN ERAIKINAK
ARABA	12.263
BIZKAIA	42.153
GIPUZKOA	24.269
TOTAL	78.685

Datu-basea aldatu ahal izango da; beraz, EIT egitera behartuta dauden bizitegi-eraikinen guztizkoak aldaketak izan ditzake gaur egun aurreikusitakoekin alderatuta.

3.2. Egindako EITak, izapidetze-prozesuan

EITen prozesuan zehar, Ikuskapen Teknikoen Erregistro Orokorrean argitaratu aurretik, honako egoera hauek gertatzen dira:

SINATUA- Ikuskapen Teknikoak, teknikariek egin eta sinatuak, udaletara bidaltzeko zain daude izapidetzeko.

BIDALIA- Euskoregite plataformaren bidez udalei bidalitako ikuskapen teknikoak, udal erregistro-zenbaki bat esleitzeke dutenak.

HARTUA- Udaletan aurkeztutako ikuskapen teknikoak, dagokien udal-erregistroa izanik, EUSKOREGITE Ikuskapen Teknikoen Erregistroan argitaratzeko daudenak.

Honako taula honetan, ikuskapen guztiak jasotzen dira. 2021ko irailaren 30ean, aurrez deskribatutako egoeretako batean daude, eta, beraz, esku hartzen duten agenteek ekintzaren bat egiteko zain, Ikuskapenen Erregistroan argitaratu aurretik.

	SINATUAK	BIDALIAK	HARTUAK	GUZTIRA Sisteman, Izapidetze- prozesuan
ARABA	73	70	147	290
BIZKAIA	420	186	1.186	1.792
GIPUZKOA	238	77	4156	771
GUZTIRA	731	333	1.789	2.853

Argitaratzeko dauden EITei lotutako datuak ez daude herritarrek Ikuskapenen Erregistroan egindako kontsultetan, harik eta udal-zerbitzuek Euskoregite Plataformaren bidez argitaratu arte.

3.3. Ikuskapenen Erregistroan argitaratutako EITak

Dagokion udalean EITak jaso ondoren, udal-zerbitzuek ez onartzeko arrazoirik aurkitzen ez badute, Euskoregiteren Ikuskapen Erregistroan ARGITARATUko dituzte.

Txosten honen datan, **Euskoregite erregistroan argitaratutako EITak 51.102 dira**, eta horietatik 40.380 uztailaren 24ko 117/2018 Dekretuaren aplikazio-eremuan dauden eraikinei egindako txostenak dira, 50 urtetik gorako antzinatasuna dutelako. Horrek esan nahi du % 51,32eko betetze-maila izan dela.

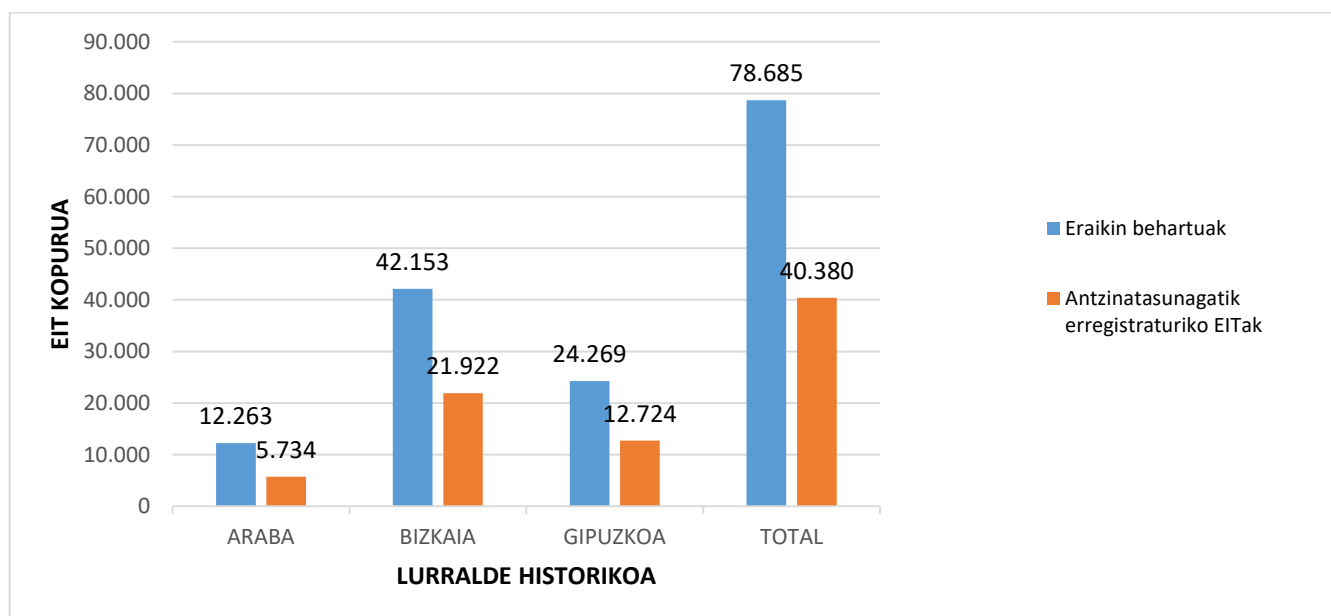
Beste arrazoi batzuegatik argitaratutako gainerako EITak (10.722) dirulaguntzak eskatzeagatik, udal-zerbitzuen errekerimenduengatik edo jabetzaren borondatez entregatutako ikuskapenei buruzkoak dira.

	ARABA	BIZKAIA	GIPUZKOA	GUZTIRA
BEHARTUTA DAUDEN ERAIKINAK	12.263	42.153	24.269	78.685
ARGITARATUTA egoeran dauden EITak, antzinatasunagatik	5.734	21.922	12.724	40.380
Derrigortutako eraikinen betetze-maila	46,76%	52,01%	52,43%	51,32%
ARGITARATUTA egoeran dauden EITak beste arrazoi batzuegatik	2.257	4.581	3.884	10.722
EITak, guztira ARGITARATUTA egoeran	7.991	26.503	16.608	51.102

Goiko taulan ikus daitekeenez, txostena egin den unean EITa aurkeztera behartuta zeuden eraikin guztietatik **40.380 EITak** erregistratu dira, hau da, behartuta zeuden eraikin guztien %**51,32a**.



Txostena egin den egunean, EAEk % 51,32a bete du, eta 50 urtetik gorako eraikinen EITen kopurua 40.380 da.



3.4. Argitaratutako EITen analisisia

Hurrengo ataletan, argitaratutako EITen datuak aztertuko dira, identifikatutako esku-hartze mailai, eraginkortasun energetikoari eta irisgarritasunari dagokienez, eta udal bakoitzaren zerrenda, erregistratutako EITekin.

3.4.1. Identifikatutako esku-hartze mailak

EITan jasotako informazioaren artean, ikusizko ikuskapenean detektatutako patologia bakoitzari lotutako ESKU-HARTZE MAILA ageri da. Bost maila bereizten dira, zuzenketak egiteko gehieneko epea zehazten dutenak.

1.MAILA. Berehalako jarduketa. Berehalako arriskua edo pertsoni kalte egiteko arriskua detektatzen bada. 24 orduko epea.

2.MAILA. Oso premiazko jarduketa. Epe ertainean pertsoni kalte egin diezaieketen akats garrantzitsuak detektatzen badira. Epea: 3 hilabete.

3.MAILA. Premiazko jarduketa. Eraikinaren narriadura azkarra eragin dezaketen akats larriak detektatzen badira. Urtebeteko epea, gehienez ere.

4.MAILA. Epe ertainean egin beharreko jarduketa. Sistema osoari eragiten ez dioten unean uneko akatsak detektatzen badira.

5.MAILA. Mantentze-lanen jarduketa. Akatsik antzematen ez bada edo akatsak arinak badira. 24 orduko epea

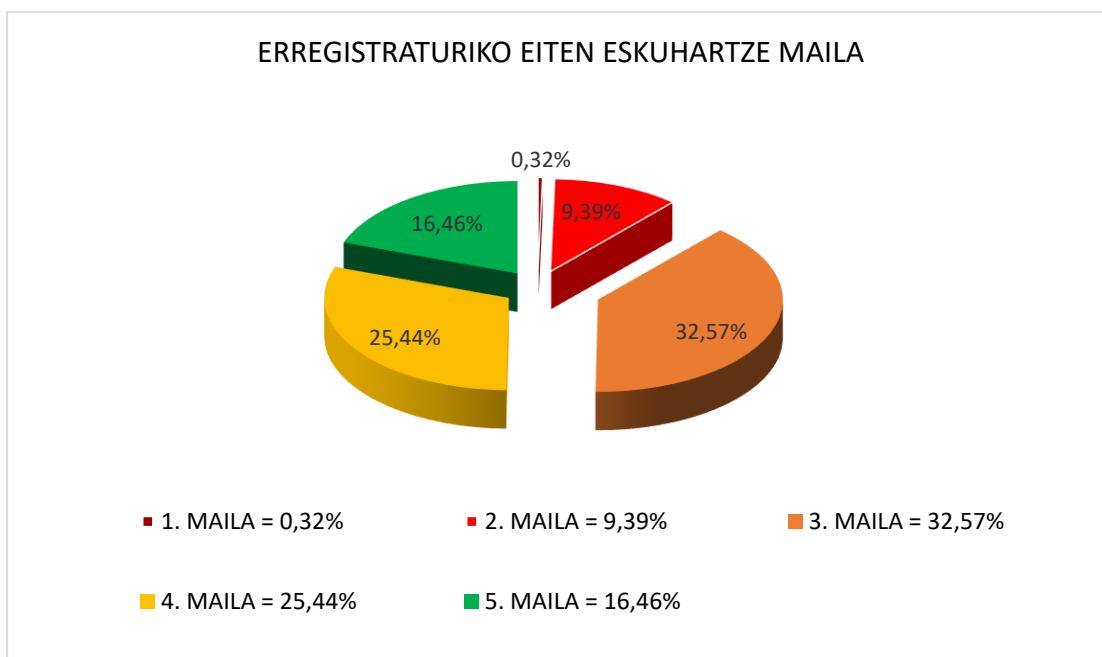
Hurrengo koadroan, Euskoregite plataforman inskribatutako EIT guztien kopurua azter dezakegu, esku-hartze mailen eta lurralde historikoaren arabera banatuta:

	ESKU-HARTZE MAILA	ARABA	BIZKAIA	GIPUZKOA	EITak, guztira ARGITARATU TA egoeran	Aitortutako maila duten EIT guztien %
OBRA	1. MAILA BEREHALAKOA	17	13.555	60	25.859	51,88%
	2. MAILA OSO PREMIAZKOA	552		1.821		
	3. MAILA PREMIAZKOA	2.195		7.659		
MANTENTZE- LANAK	4. MAILA EPE ERTAINA	2.557	11.695	4.825	23.983	48,12%
	5. MAILA MANTENTZE- LANAK	2.668		2.238		
BATURA PARTZIALA		7.989	25.250	16.603	49.842	
Daturik gabe*		2	1.253	5	1.260	
Guztira		7.991	26.503	16.608	51.102	

* DATURIK GABEko talde honetan, idatzi zirenean esku-hartze mailak sartu ez zituzten dokumentuak sartzen dira, baita, Bilboko Udalaren berezko aplikaziotik izapidetu arren, Erregistro Orokorrean irauli ez direnak ere; azken egoera hori, aurreikusitako bigarren migrazioaren ondoren konpontzea espero dugu.

Ikus daitekeenez, emandako datuekin argitaratutako EIT guztietatik, 25.859, el **51,88%k** 1. mailako (berehalakoa), 2. mailako (oso premiazkoa) eta 3. mailako (premiazkoa) patologiak dituzte. Beraz, idatzi zenetik urtebete baino gutxiagoko epean obrak egin behar izan dituzte. Obra horiek zuzentzeko espediente baten xede izango dira, eta administrazio-kontrola izango dute.

Gainerako **48,12%k** 4. maila (epe ertainean egin beharreko obrak) eta 5. maila (mantentze-lanak) ditu, eta jabeak egin eta dagokion Erabilera- eta Mantentze-Planean jaso beharko ditu.



3.4.2. Argitaratutako zuzenketak

Ikuskapen Teknikoen Erregistroko datuen arabera, **13.609** zuzenketa-ziurtagiri argitaratu dira guztira, argitaratutako EITetan identifikatutako 1. mailei (berehalakoa), 2. mailei (oso premiazkoa) eta 3. mailei (premiazkoa) buruzkoak.

Zuzendutako EITak	ARABA	BIZKAIA	GIPUZKOA	GUZTIRA
GUZTIRA	1.272	7.553	4.784	13.609

* zenbaketa horretan ez dira sartu aurreko aplikazioekin egin diren eta Euskoregite Plataforman argitaratu ez diren zuzenketa-ziurtagiriak. Kasu horietan, udaletan erregistratuta daudenak 2021an aurreikusitako bigarren datu-migrazioaren ondoren konputatuko dira eta zenbaketa osoan sartuko dira ondorengo txostenetan.

3.4.3. Erabilera eta Mantentze-Planak

Azaroaren 21eko 241/2012 Dekretua indarrean sartu zenetik, EITa idazten den egunean Eraikinaren Libururik ez duten eraikin guztiek Erabilera- eta Mantentze-Plan bat eduki beharko lukete urtebeteko epean, *a priori* haien existentziaren administrazio-kontrolik egon gabe.

Uztailaren 24ko 117/2018 Dekretuaren sarreraren ondoren zehazten da betebeharra ikuskapena egiteko unean, non ez diren identifikatu 1. (Berehalakoa), 2. (Oso premiazkoa) eta 3. (Premiazkoa) mailak, edo dagoeneko zuzendu diren; jabeak bere udalean erregistratu behar du Erabilera- eta Mantentze-Plan hori baduela egiaztatzen duen ziurtagiri bat. Aldi horretarako, **27.419** eraikinek eduki behar dute existentzia-ziurtagiria.

Ondorengo taulan jasotzen den EITen Erregistroan dauden ziurtagirien ehuneko txikia gaur egun arte administrazio-kontrolik ez izateari zor zaio, eta islatzen diren zifrak plataforma berriarekin egin diren ziurtagiriak dira, gaur egun indarrean dagoen araudia betez.

EMP dagoela adierazten duten ziurtagiriak	ARABA	BIZKAIAN	GIPUZKOA	GUZTIRA	Zuzendu gabeko EITen guztizkoaren %
Entregatuak	95	706	312	1.113	4,05% 27.419Eraikin

*zenbaketa horretan ez dira sartu aurreko aplikazioekin egin diren eta Euskoregite plataforman argitaratu ez diren Erabilera eta Mantentze Planak. Kasu horietan, udaletan erregistratuta daudenak, aurreikusitako datuen bigarren migrazioaren ondoren zenbatuko dira, eta zenbaketa osoan sartuko dira, ondorengo txostenetan.

3.4.4. Efizientzia energetikoa

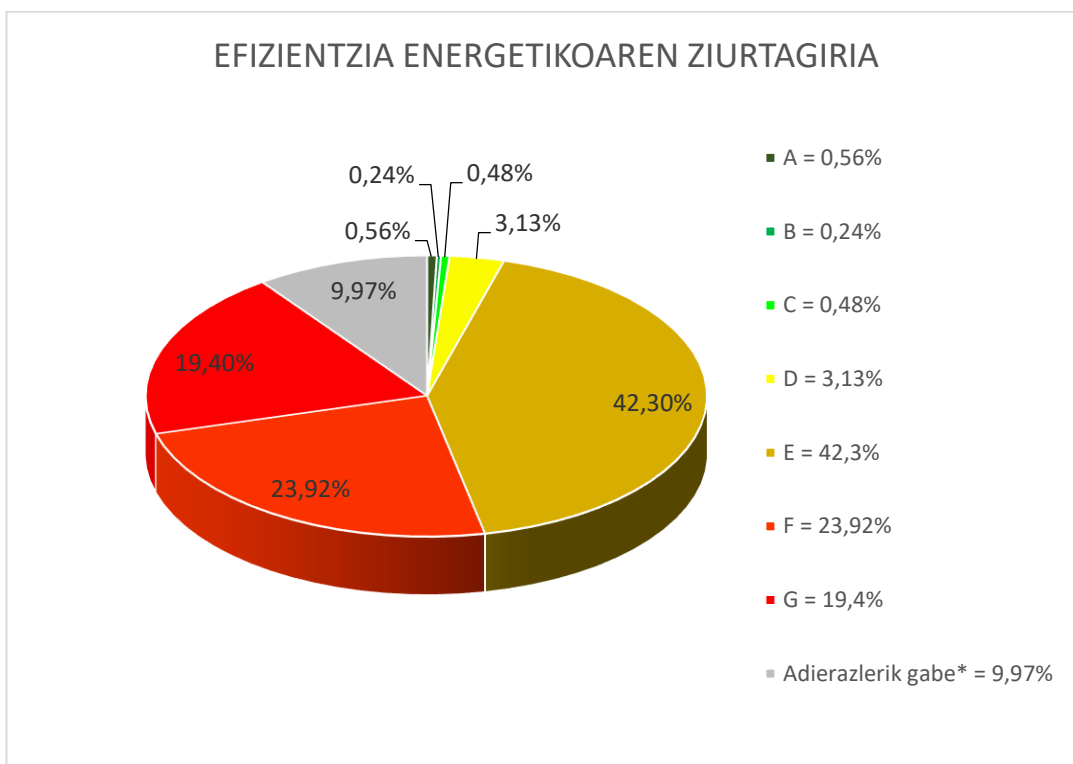
Argitaratutako **51.102** EITetatik, efizientzia energetikoko adierazle globalen aniztasun handia dagoela ikus daiteke, baina nabarmentzekoa da ehuneko handiena duen adierazlea, E letrari dagokiola (guztizkoaren **% 42,30**); eta, ondoren, F eta G adierazleak daude.

Adierazle horiek efizientzia energetikoaren maila baxua adierazten dute, orain indarrean dauden ereduekin alderatuta; hala ere, datu hori ez da arraroa; izan ere, 50 urtetik gorako antzintasuna duten eraikinak ikuskatzen dira, eta horietako asko eraikitzeke unean, ez zegoen eraikinen baldintza termikoak arautzen dituen indarreko araudirik.

Adierazle orokorra Efizientzia Energetikoa	ARABA	BIZKAIAN	GIPUZKOA	GUZTIRA	Argitaratuta ko EIT guztien %
A	192	48	44	284	0,56%
B	53	46	23	122	0,24%
C	76	124	47	247	0,48%
D	480	673	447	1.600	3,13%
E	3.986	10.497	7.132	21.615	42,30%
F	1.485	6.656	4.083	12.224	23,92%
G	1.071	5.567	3.276	9.914	19,40%
Daturik gabe*	648	2.892	1.556	5.096	9,97%
GUZTIRA	7.991	26.503	16.608	51.102	

* Aipatu behar da maiatzaren 20ko 80/2014 Dekretua (egun uztailaren 24ko 117/2018 Dekretuak indargabetua) indarrean jarri aurretik idatzitako EITek ez dutela efizientzia energetikoari buruzko informaziorik jasotzen; izan ere, une hartan ez zen beharrezkoa horiek sartzeari; beraz, arlo horretan erreferentziarik ez duten EITen kopurua oso handia da.

Kontuan izan behar da izapidetutako EIT kopuru handi bat, indarrean dagoen araudia betez, higiezin jabeek birgaitzerako laguntzak eskatzeko baldintza gisa planteatutako eraberritzeko edo birgaitzeko esku-hartzeak baino lehen egin zirela.



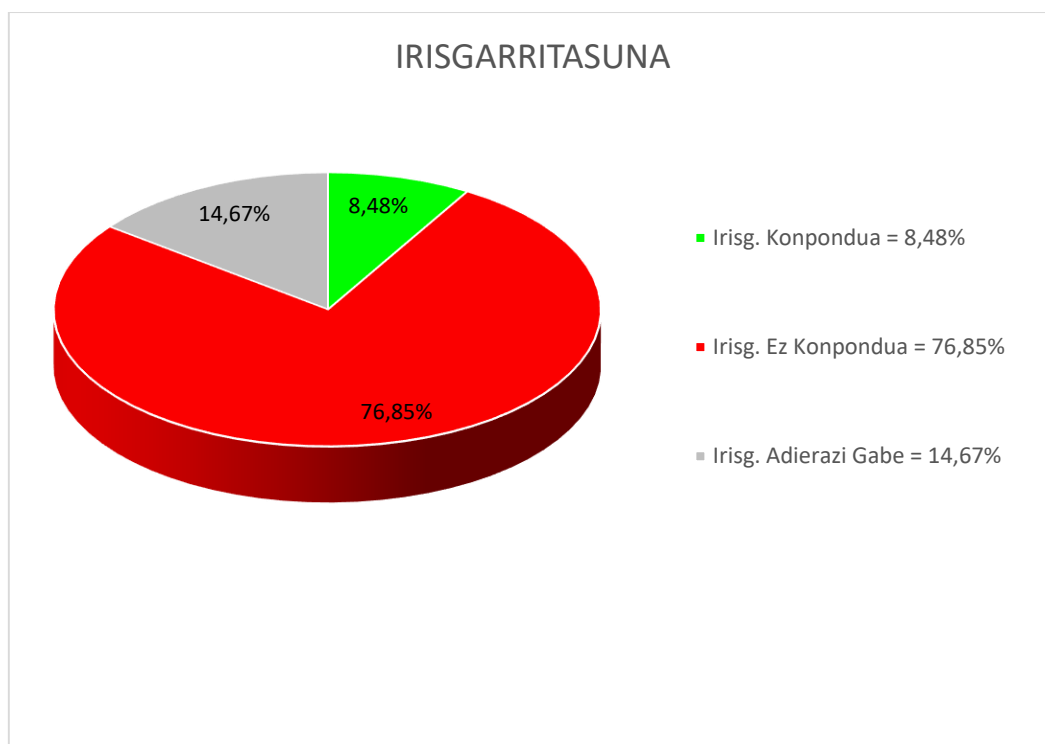
3.4.5. Irisgarritasuna

Erregistroan argitaratutako 50.446 EIT guztietatik, ikusten da ehuneko handi batek (% 76,80) adierazten duela higiezinak ez duela irisgarritasuna ebatzita, eta horrek esan nahi du ez dagoela ibilbide irisgarririk bide publikotik etxebizitzetara bere espazio komunetatik iristeko.

		EIT kopurua	%	ARABA	BIZKAIA	GIPUZKOA
EBATZITAKO IRISGARRITASUNA	Bai	4.334	8,48%	1.212	1.948	1.161
	Ez	39.272	76,85%	6.018	19.814	13.440
	Adierazi gabe	7.496	14,67%	748	4.741	2.007
	GUZTIRA	51.102	100,00%	7.991	26.503	16.608

* Aipatu behar da maiatzaren 20ko 80/2014 Dekretua (egun uztailaren 24ko 117/2018 Dekretuak indargabetua) indarrean jarri aurretik idatzitako EITek ez dutela irisgarritasunari buruzko informaziorik jasotzen; izan ere, une hartan ez zen beharrezkoa horiek sartzea; beraz, irisgarritasunaren arloan erreferentziarik ez duten EITen kopurua oso handia da.

Kontuan izan behar da izapidetutako EIT kopuru handi bat, indarrean dagoen araudia betez, higiezinen jabeek birgaitzerako laguntzak eskatzeko baldintza gisa planteatutako eraberritzeko edo birgaitzeko esku-hartzeak baino lehen egin zirela.



3.4.6. EITak erregistratu dituzten udalen zerrenda

Ondorengo tauletan, EITen kopurua zehazten da, udalerraren eta lurralde historikoaren arabera:

KOKALEKUA		ERAIKIN BEHARTUAK	ANTZINATASUN AGATIK ERREGISTRATU RIKO EITAK	KONPLIMENDU MAILA	BESTE ZIOENGATIK ERREGISTRATU RIKO EITAK (ez antzinasuna)	ERREGISTRATU RIKO EITAK GUZTIRA
Lurr. Hist.	Udalerrria					
Araba	Alegria-Dulantzi	107	36	33,64%	14	50
	Amurrio	482	107	22,20%	83	190
	Añana	92	57	61,96%	35	92
	Aramaio	153	71	46,41%	73	144
	Armiñón	43	24	55,81%	32	56
	Arraia-Maeztu	164	67	40,85%	24	91
	Arratzua-Ubarrundia	162	104	64,20%	6	110
	Artziniega	160	57	35,63%	7	64
	Asparrena	217	69	31,80%	19	88
	Ayala/Aiara	333	16	4,80%	14	30
	Baños de Ebro/Mañueta	61	3	4,92%	0	3
	Barrundia	103	5	4,85%	4	9
	Berantevilla	91	8	8,79%	7	15
	Bernedo	150	36	24,00%	33	69
	Campezo/Kanpezu	164	87	53,05%	50	137
	Elburgo/Burgelu	29	2	6,90%	9	11
	Elciego	205	106	51,71%	51	157
	Elvillar/Bilar	56	31	55,36%	6	37
	Erriberagoitia/Ribera Alta	150	50	33,33%	25	75
	Harana/Valle de Arana	94	12	12,77%	4	16
	Iruña Oka/Iruña de Oca	265	0	0,00%	0	0
	Iruraiz-Gauna	81	57	70,37%	7	64
	Kripan	18	16	88,89%	3	19
	Kuartango	142	35	24,65%	29	64
	Labastida/Bastida	376	0	0,00%	0	0
	Lagrán	51	20	39,22%	4	24
	Laguardia	307	119	38,76%	15	134
	Lanciego/Lantziego	82	33	40,24%	3	36
	Lantarón	297	0	0,00%	0	0
	Lapuebla de Labarca	139	79	56,83%	3	82
	Laudio/Llodio	629	448	71,22%	105	553
	Legutio	153	97	63,40%	18	115
	Leza	72	31	43,06%	3	34
	Moreda de Álava/Moreda	67	25	37,31%	10	35
	Navaridas	52	9	17,31%	3	12
	Okondo	108	48	44,44%	5	53
	Oyón-Oion	221	50	22,62%	17	67
	Peñacerrada-Urizaharra	75	29	38,67%	5	34
	Ribera Baja/Erribera Beiti	132	51	38,64%	0	51
	Salvatierra/Agurain	171	126	73,68%	89	215
	Samaniego	42	25	59,52%	5	30
	San Millán/Donemiliaga	201	49	24,38%	10	59
	Urkabustaiz	150	29	19,33%	13	42
	Valdegovia/Gaubea	472	11	2,33%	6	17
	Villabuena de Álava/Eskua	70	34	48,57%	9	43
	Vitoria-Gasteiz	4.221	3.176	75,24%	1.329	4.505
Yécora/Iekora	60	50	83,33%	20	70	
Zalduondo	34	5	14,71%	1	6	
Zambrana	125	64	51,20%	21	85	
Zigoitia	182	33	18,13%	11	44	
Zuia	252	37	14,68%	17	54	
Araba guztira	12.263	5.734	46,76%	2.257	7.991	

KOKALEKUA		ERAIKIN BEHARTUAK	ANTZINATASU NAGATIK ERREGISTRATU RIKO EITAK	KONPLIMENDU MAILA	BESTE ZIOENGATIK ERREGISTRATURIKO EITAK (ez antzinatasuna)	ERREGISTRATURIKO EITAK GUZTIRA
Lurr. Hist.	Udalerria					
	Abadiño	236	122	51,69%	61	183
	Abanto y Ciérvana-Abant	759	282	37,15%	47	329
	Ajangiz	74	2	2,70%	3	5
	Alonsotegi	186	163	87,63%	9	172
	Amorebieta-Etxano	583	259	44,43%	55	314
	Amoroto	57	23	40,35%	15	38
	Arakaldo	23	0	0,00%	0	0
	Arantzazu	48	29	60,42%	2	31
	Areatza	59	26	44,07%	25	51
	Arrankudiaga	100	10	10,00%	8	18
	Arratzu	67	0	0,00%	0	0
	Arrieta	105	12	11,43%	7	19
	Arrigorriaga	326	259	79,45%	51	310
	Artea	114	39	34,21%	5	44
	Artzentales	212	1	0,47%	1	2
	Atxondo	113	6	5,31%	3	9
	Aulesti	130	68	52,31%	8	76
	Bakio	308	63	20,45%	20	83
	Balmaseda	430	158	36,74%	15	173
	Barakaldo	2.788	1.757	63,02%	109	1.866
	Barrika	111	3	2,70%	1	4
	Basauri	1.053	706	67,05%	159	865
	Bedia	154	56	36,36%	6	62
	Berango	179	107	59,78%	34	141
	Bermeo	717	572	79,78%	110	682
	Berriatua	65	31	47,69%	13	44
	Berriz	223	82	36,77%	31	113
	Bilbao	6.937	6.714	96,79%	984	7.698
Bizkaia	Busturia	244	47	19,26%	13	60
	Derio	185	57	30,81%	38	95
	Dima	340	45	13,24%	8	53
	Durango	542	407	75,09%	149	556
	Ea	169	7	4,14%	5	12
	Elantxobe	60	27	45,00%	22	49
	Elorrio	394	248	62,94%	118	366
	Erandio	835	251	30,06%	93	344
	Ereño	42	0	0,00%	0	0
	Ermua	219	197	89,95%	61	258
	Errigoiti	135	0	0,00%	0	0
	Etxebarri	178	119	66,85%	35	154
	Etxebarria	89	43	48,31%	26	69
	Forua	100	47	47,00%	6	53
	Fruiz	35	0	0,00%	2	2
	Galdakao	836	387	46,29%	112	499
	Galdames	267	0	0,00%	0	0
	Gamiz-Fika	115	21	18,26%	1	22
	Garai	40	0	0,00%	0	0
	Gatika	141	18	12,77%	1	19
	Gautegiz Arteaga	114	4	3,51%	7	11
	Gernika-Lumo	592	271	45,78%	118	389
	Getxo	1.883	1.344	71,38%	512	1.856
	Gizaburuaga	15	0	0,00%	1	1
	Gordexola	269	83	30,86%	21	104
	Gorliz	372	187	50,27%	50	237
	Güeñes	527	259	49,15%	20	279
	Ibarrangelu	121	23	19,01%	13	36
	Igorre	462	132	28,57%	1	133

KOKALEKUA		ERAIKIN BEHARTUAK	ANTZINATASU NAGATIK ERREGISTRATU RIKO EITAK	KONPLIMENDU MAILA	BESTE ZIOENGATIK ERREGISTRATU RIKO EITAK (ez antzinatasuna)	ERREGISTRATU RIKO EITAK GUZTIRA
Lurr. Hist.	Udalerria					
	Ispaster	85	2	2,35%	2	4
	Iurreta	194	96	49,48%	26	122
	Izurtza	31	20	64,52%	3	23
	Karrantza Harana/Valle de	730	308	42,19%	96	404
	Kortezubi	87	1	1,15%	0	1
	Lanestosa	86	0	0,00%	0	0
	Larrabetzu	207	51	24,64%	9	60
	Laukiz	50	1	2,00%	0	1
	Leioa	384	109	28,39%	134	243
	Lekeitio	489	259	52,97%	29	288
	Lemoa	308	161	52,27%	26	187
	Lemoiz	104	5	4,81%	2	7
	Lezama	187	17	9,09%	7	24
	Loiu	215	27	12,56%	5	32
	Mallabia	150	60	40,00%	3	63
	Mañaria	71	31	43,66%	5	36
	Markina-Xemein	346	277	80,06%	55	332
	Maruri-Jatabe	109	0	0,00%	0	0
	Mendata	98	1	1,02%	0	1
	Mendexa	64	0	0,00%	2	2
	Meñaka	80	2	2,50%	2	4
	Morga	104	0	0,00%	0	0
	Mundaka	149	75	50,34%	40	115
	Mungia	1.339	246	18,37%	25	271
	Munitibar-Arbatzegi Gerri	97	3	3,09%	0	3
	Murueta	40	0	0,00%	5	5
	Muskiz	473	30	6,34%	20	50
	Muxika	292	53	18,15%	48	101
	Nabarniz	50	40	80,00%	0	40
	Ondarroa	318	216	67,92%	97	313
	Orozko	369	147	39,84%	46	193
	Ortuella	446	183	41,03%	44	227
	Otxandio	205	0	0,00%	0	0
	Plentzia	256	82	32,03%	25	107
	Portugalete	1.498	1.016	67,82%	137	1.153
	Santurtzi	1.592	997	62,63%	11	1.008
	Sestao	939	646	68,80%	105	751
	Sondika	332	145	43,67%	15	160
	Sopela	255	104	40,78%	71	175
	Sopuerta	386	0	0,00%	1	1
	Sukarrieta	65	1	1,54%	0	1
	Trucios-Turtzioz	171	0	0,00%	0	0
	Ubide	53	2	3,77%	0	2
	Ugao-Miraballes	122	1	0,82%	2	3
	Urduliz	145	55	37,93%	20	75
	Urduña/Orduña	304	146	48,03%	75	221
	Valle de Trápaga-Trapaga	828	95	11,47%	29	124
	Zaldibar	141	56	39,72%	18	74
	Zalla	497	100	20,12%	26	126
	Zamudio	205	37	18,05%	25	62
	Zaratamo	140	75	53,57%	7	82
	Zeanuri	287	62	21,60%	33	95
	Zeberio	252	78	30,95%	28	106
	Zierbena	184	5	2,72%	3	8
	Ziortza-Bolibar	66	24	36,36%	4	28
	Bizkaia guztira	42.153	21.922	52,01%	4.581	26.503

KOKALEKUA		ERAIKIN BEHARTUAK	ANTZINATASU NAGATIK ERREGISTRATU RIKO EITAK	KONPLIMENDU MAILA	BESTE ZIOENGATIK ERREGISTRAT URIKO EITAK (ez antzinasuna)	ERREGISTRAT URIKO EITAK GUZTIRA
Lurr. Hist.	Udalerria					
Gipuzkoa	Abaltzisketa	47	0	0,00%	0	0
	Aduna	26	17	65,38%	4	21
	Aia	137	1	0,73%	0	1
	Aizarnazabal	64	1	1,56%	0	1
	Albiztur	58	0	0,00%	1	1
	Alegia	96	49	51,04%	14	63
	Alkiza	52	7	13,46%	0	7
	Altzaga	33	0	0,00%	0	0
	Altzo	52	2	3,85%	0	2
	Amezketeta	108	23	21,30%	8	31
	Andoain	428	287	67,06%	79	366
	Anoeta	70	35	50,00%	16	51
	Antzuola	139	46	33,09%	24	70
	Arama	12	2	16,67%	0	2
	Aretxabaleta	220	98	44,55%	39	137
	Arrasate/Mondragón	587	512	87,22%	140	652
	Asteasu	64	33	51,56%	10	43
	Astigarraga	120	57	47,50%	30	87
	Ataun	184	45	24,46%	16	61
	Azkoitia	306	244	79,74%	89	333
	Azpeitia	463	219	47,30%	72	291
	Baliarrain	15	0	0,00%	0	0
	Beasain	375	241	64,27%	49	290
	Beizama	39	0	0,00%	1	1
	Belauntza	16	8	50,00%	8	16
	Berastegi	100	72	72,00%	21	93
	Bergara	809	321	39,68%	59	380
	Berrobi	52	15	28,85%	3	18
	Bidania-Goiatz	79	6	7,59%	3	9
	Deba	265	115	43,40%	63	178
	Donostia/San Sebastián	5.023	2.750	54,75%	1.019	3.769
	Eibar	847	525	61,98%	50	575
	Elduain	35	16	45,71%	0	16
	Elgeta	78	35	44,87%	15	50
Elgoibar	398	253	63,57%	40	293	
Errenteria	1.335	673	50,41%	26	699	
Errezil	81	1	1,23%	0	1	
Eskoriatza	194	96	49,48%	20	116	
Ezkio-Itsaso	108	15	13,89%	1	16	
Gabiria	77	0	0,00%	1	1	
Gaintza	23	0	0,00%	0	0	
Gaztelu	21	0	0,00%	0	0	
Getaria	132	62	46,97%	32	94	
Hernani	640	429	67,03%	102	531	
Hernialde	33	0	0,00%	0	0	

KOKALEKUA		ERAIKIN BEHARTUAK	ANTZINATASU NAGATIK ERREGISTRATU RIKO EITAK	KONPLIMENDU MAILA	BESTE ZIOENGATIK ERREGISTRAT URIKO EITAK (ez antzintasuna)	ERREGISTRAT URIKO EITAK GUZTIRA
Lurr. Hist.	Udalerria					
Gipuzkoa	Hondarribia	745	431	57,85%	203	634
	Ibarra	143	65	45,45%	18	83
	Idiazabal	214	15	7,01%	5	20
	Ikaztegieta	37	13	35,14%	5	18
	Irun	1.567	1.089	69,50%	315	1.404
	Irura	24	11	45,83%	6	17
	Itsasondo	75	27	36,00%	9	36
	Larraul	26	4	15,38%	0	4
	Lasarte-Oria	243	137	56,38%	57	194
	Lazkao	167	131	78,44%	26	157
	Leaburu	33	5	15,15%	1	6
	Legazpi	319	264	82,76%	38	302
	Legorreta	113	78	69,03%	11	89
	Leintz-Gatzaga	28	5	17,86%	5	10
	Lezo	169	89	52,66%	47	136
	Lizartza	102	48	47,06%	3	51
	Mendaro	104	33	31,73%	15	48
	Mutiloa	46	1	2,17%	0	1
	Mutriku	219	72	32,88%	71	143
	Oiartzun	458	213	46,51%	77	290
	Olaberria	84	70	83,33%	2	72
	Oñati	604	235	38,91%	61	296
	Ordizia	248	164	66,13%	42	206
	Orendain	32	0	0,00%	0	0
	Orexa	15	0	0,00%	0	0
	Orio	159	108	67,92%	41	149
	Ormaiztegi	75	38	50,67%	11	49
	Pasaia	443	268	60,50%	66	334
	Segura	79	25	31,65%	18	43
	Soraluze/Placencia de las	237	132	55,70%	19	151
	Tolosa	680	378	55,59%	70	448
	Urnietta	135	49	36,30%	19	68
	Urretxu	137	103	75,18%	16	119
	Usurbil	283	95	33,57%	56	151
	Villabona	160	70	43,75%	54	124
	Zaldibia	131	3	2,29%	1	4
	Zarautz	583	301	51,63%	218	519
	Zegama	237	69	29,11%	8	77
	Zerain	55	0	0,00%	0	0
	Zestoa	351	137	39,03%	17	154
Zizurkil	74	46	62,16%	13	59	
Zumaia	264	170	64,39%	141	311	
Zumarraga	330	221	66,97%	44	265	
	Gipuzkoa guztira	24.269	12.724	52,43%	3.884	16.608
Euskadi	EUSKADI GUZTIRA	78.685	40.380	51,32%	10.722	51.102