

## ARNAS INFEKZIO AKUTUAREN (AIA) ZAINITZA Euskal Autonomia Erkidegoa (EAE)

**2024-2025 denboraldia**  
(2024ko irailaren 30etik 2025ko irailaren 28ra)

### 8. astea (2025eko otsailaren 17tik 23ra)

*Bai gripe-birusaren zirkulazioak, bai ABSrenak, beheranzko joera erakusten dute eta COVID-19 kasu kopurua balio baxuetan mantentzen da.*

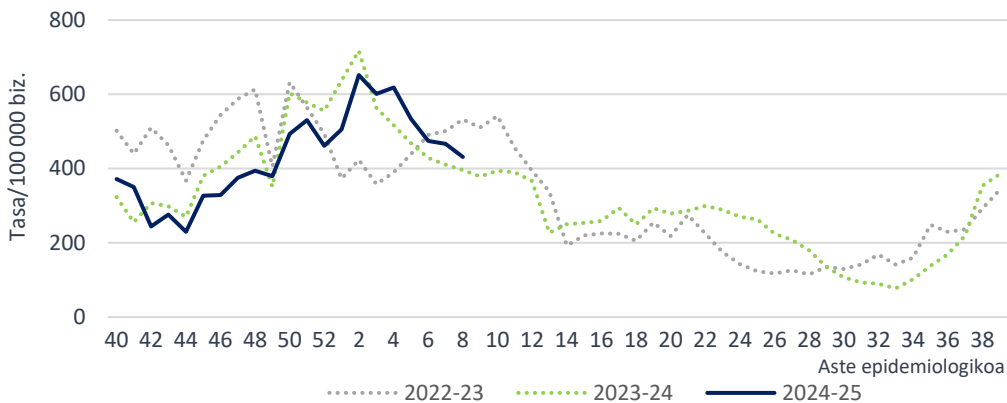
- Lehen Mailako Arretako (LMA) sarean AIA tasa 431,6 kasukoa izan da 100.000 biztanleko (466,5/100.000 aurreko astean).
- Lehen Mailako Arretan, gripe-sindromearen eta bronkiolitisaren tasek behera egiten jarraitzen dute. COVID-19aren tasa balio baxuetan mantentzen da.
- Mikrobiologiako laborategira bidalitako 52 lagin jagoleen % 69,2 baieztatu da, 15 gripe-birus, ABS bat eta SARS-CoV-2 bat detektatu direlarik.
- Osakidetzako ospitale-sarean AIA larriaren tasa 17,5 kasukoa izan da 100.000 biztanleko (19,4/100.000 aurreko astean).
- EAEko Informazio Mikrobiologikoko Sistematan, aste honetan, 419 gripe-birus, 87 ABS eta 49 SARS-CoV-2 erregistratu dira.

## AIA Lehen Mailako Arretan

### Zaintza sindromikoa

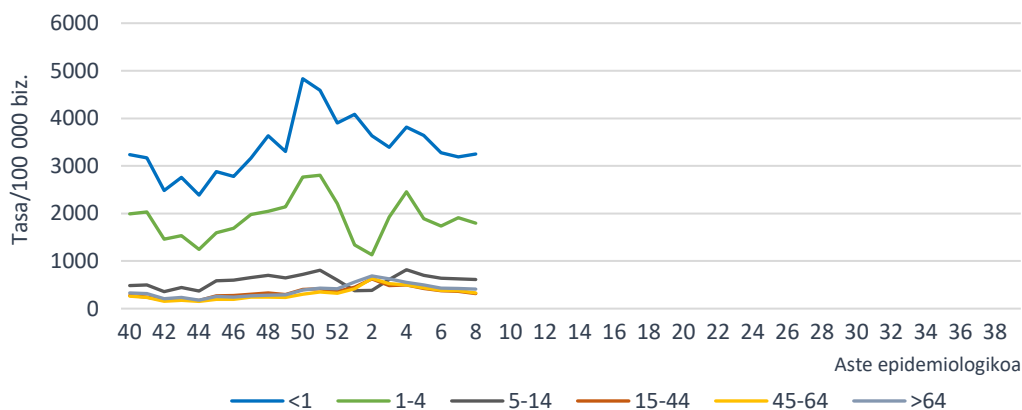
Zaintza honen bidez, LMA sareko AIA kasuen tasa estimatzen da Historia Kliniko Elektronikokoan jasotako informazioaren bitartez eta GNS-10 kodeak erabiliz. Aste honetan hautemandako AIAREN intzidentzia-tasa 100.000 biztanleko 431,6 kasukoa izan da (466,5/100.000 aurreko astean). Lurralde historikoka, tasa 353,9/100.000 izan da Araban, 437,1/100.000 Bizkaian eta 458,7/100.000 Gipuzkoan.

**AIAREN intzidentzia-tasa denboraldiaren eta aste epidemiologikoaren arabera. Lehen Mailako Arreta-sarea. 2024-2025, EAE**

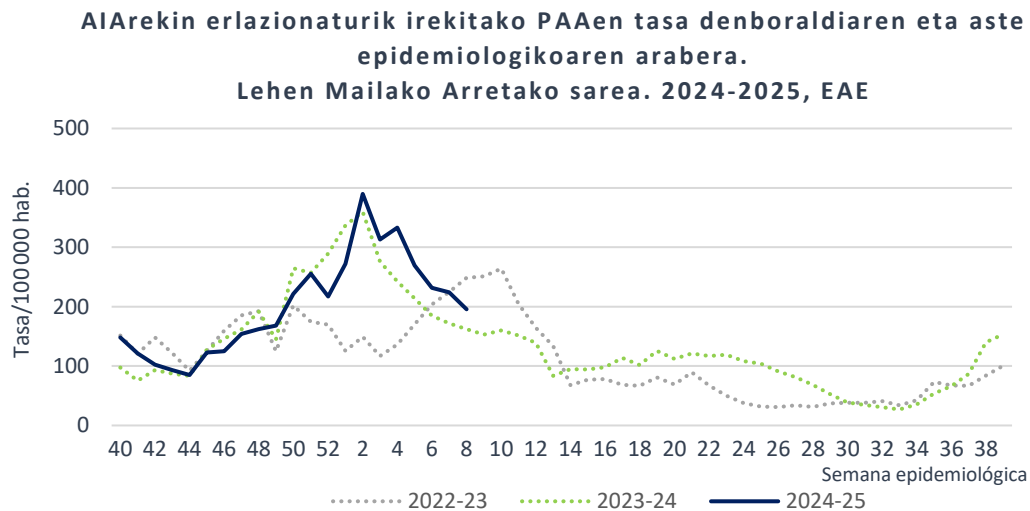


Adin-taldearen arabera, AIAREN tasa altuena urte batetik beherakoen adin-taldean eman da 3251,1 kasurekin 100.000 biztanleko, ondoren 1-4 eta 5-14 urteko adin-taldeak kokatzen direlarik 100.000 biztanleko 1793,0 eta 614,2 kasurekin, hurrenez hurren.

**AIAREN intzidentzia-tasa adin-taldearen eta aste epidemiologikoaren arabera. Lehen Mailako Arretako sarea. 2024-2025, EAE**



AI Aekin lotutako Prozesu Arin Automugatuaren (PAA, *Hotzeria arrunta* eta AI Aeren sintomaren bat duen *Sukarra*<sup>1</sup>) zaintzaren helburua erizaintzako langileek artatzen dituzten prozesu horien bilakaera ikustea da. Aste honetan tasa 100.000 biztanleko 195,4 kasukoa izan da (224,3/100.000 aurreko astean).



Erakunde Sanitario Integratuaren (ESI) araberako intzidentziari dagokionez, tasek behera egin dute ESI gehienetan aurreko astearekin alderatuta.

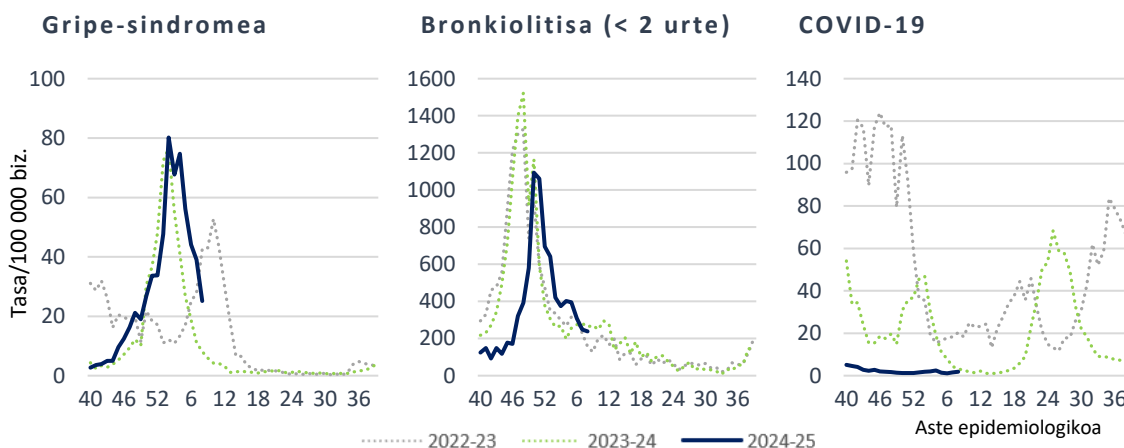
**AI Aeren intzidentzia-tasak eta tasen arrazoa ESIaren eta aste epidemiologikoaren arabera. Lehen Mailako Arretako sarea. 2024-2025, EAE**

ESI	Tasa 8. astea	Tasa 7. astea	Tasen arrazoa (% 95 KT)
Arabako ESI	382,2	407,3	0,94 (0,86-1,02)
Arabar Errioxako ESI	697,2	493,1	1,41 (1,01-1,98)
Barakaldo-Sestaoko ESI	414,6	420,9	0,98 (0,87-1,11)
Barrualde-Galdakaoko ESI	467,8	505,4	0,93 (0,86-0,99)
OSI Bilbo-Basurtuko ESI	472,7	528,0	0,90 (0,84-0,96)
Ezkerral.-Enkart.-Gurutzetako ESI	403,9	479,1	0,84 (0,76-0,94)
Uribeko ESI	343,2	370,2	0,93 (0,84-1,02)
Bidasoako ESI	489,5	449,4	1,09 (0,94-1,26)
Debarrenako ESI	476,4	454,1	1,05 (0,90-1,22)
Debagoienako ESI	394,2	397,3	0,99 (0,83-1,18)
Donostialdeako ESI	430,9	473,7	0,91 (0,85-0,97)
Goierrri-Urola Garaiako ESI	468,0	538,7	0,87 (0,77-0,99)
Tolosaldeako ESI	479,8	549,5	0,87 (0,75-1,02)

<sup>1</sup> Informazio gehiagorako kontsultatu [AIAaren jagoletzaren metodologia](#)

LMako gripe-sindromearen tasa 25,1 kasu 100.000 biztanleko balioraino jaitsi da (39,1/100.000 aurreko astean). Bronkiolitisaren tasak (2 urtetik beherakoetan) ere behera egin du eta 100.000 biztanleko 238,7 kasutan kokatu da (249,4/100.000 aurreko astean). COVID-19arena baxu mantentzen da eta 100.000 biztanleko 1,8koa izan da (1,5/100.000 aurreko astean).

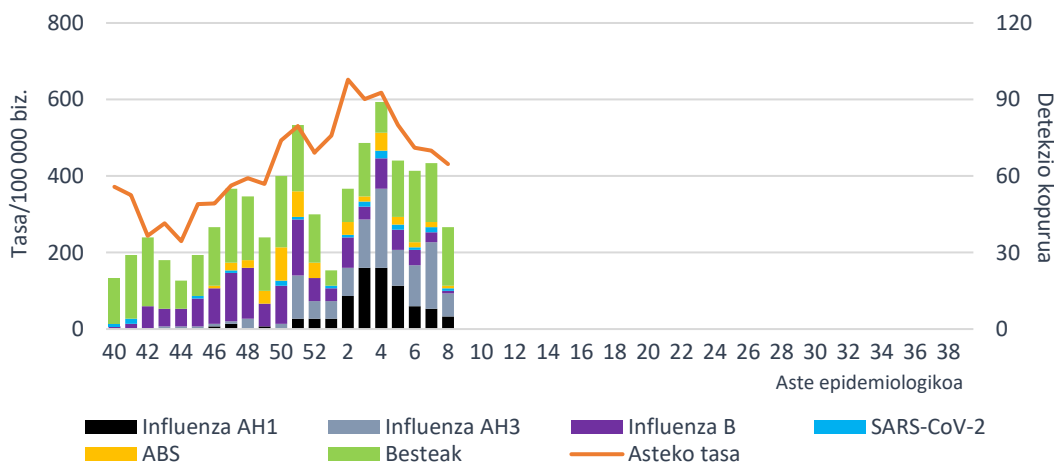
**Tasa denboraldiaren eta aste epidemiologikoaren arabera. Lehen Mailako Arretako sarea. 2024-2025, EAE**



### Lagin jagoleen diagnostiko mikrobiologikoa

Zaintza honetan, astero, AIaren sintomak dituzten kupo jagoletako pazienteen artean gutxienez bost kasu hautatzen dira sistematikoki, eta diagnostiko mikrobiologikorako lagin bat hartzen zaie. Aste honetan, AIarako erreferentziako mikrobiologiako laborategian 52 lagin jagole aztertu dira eta horietatik % 69,2 baieztatu dira. 15 gripe-birus (5 AH1pdm09, 9 AH3 eta B motako bat), ABS bat eta SARS-CoV-2 bat atzeman dira. 8 errinobirus, 6 adenobirus eta 5 urtaroko koronabirus ere detektatu dira.

**AIA intzidentzia-tasa LMA eta sare jagoleen detektatutako arnas birus kopurua, aste epidemiologikoaren arabera. 2024-2025, EAE**



Gripe-birusaren positibotasuna % 28,8raino jaitsi da (% 43,2 aurreko astean). ABSren positibotasuna % 1,9an mantendu da (% 2,3 aurreko astean), SARS-CoV-2arena bezalaxe (% 2,3 aurreko astean). Errinobirusaren positibotasuna % 15,4an dago (% 9,1 aurreko astean).

**Positibotasunaren ehunekoa mikrobiologiako laborategira bidalitako lagin jagoleetan arnas birus motaren arabera. Sare jagolea. 2024-2025, EAE**

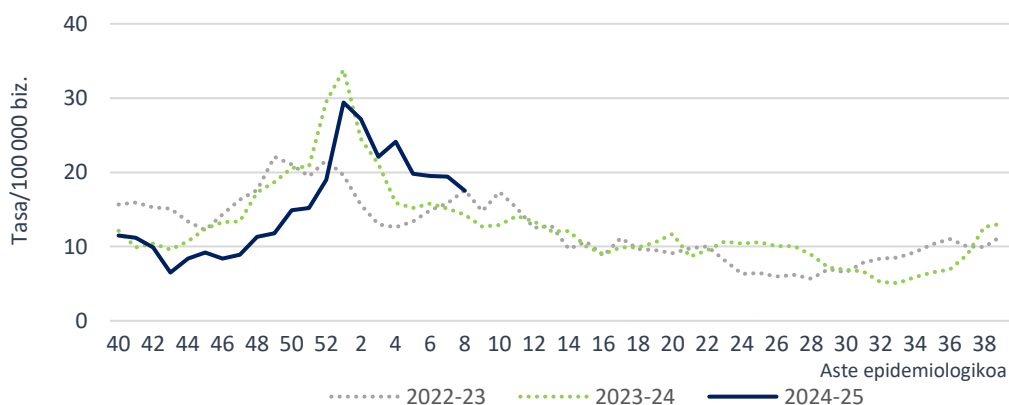
	8. astea		7. astea		2024-2025 hasieratik	
	Detek.	Positib. (%)	Detek.	Positib. (%)	Detek.	Positib. (%)
Influenza	15	28,8	38	43,2	482	35,4
SARS-CoV-2	1	1,9	2	2,3	21	1,5
ABS	1	1,9	2	2,3	63	4,6
Metaneumobirus	4	7,7	2	2,3	24	1,8
Parainfluenza	0	0,0	3	3,4	48	3,5
Adenobirus	6	11,5	3	3,4	52	3,8
Errinobirus	8	15,4	8	9,1	225	16,5
Urtaroko CoV	5	9,6	5	5,7	52	3,8
Enterobirus	0	0,0	2	2,3	34	2,5

**AIA larria (AIAL) Osakidetzako ospitale-sarean**

**Zaintza sindromikoa**

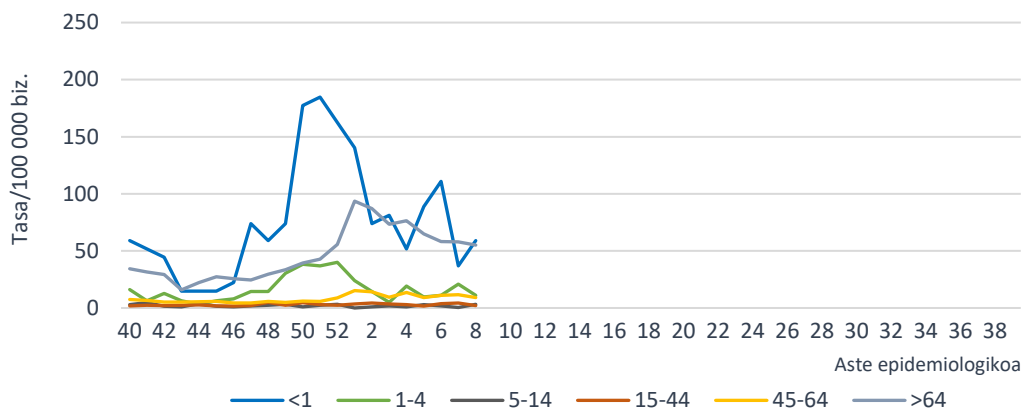
AIAL (arnas infekzio akutu larria) kasuak Osakidetzako ospitale-sarean artatutako AIaren prozesu klinikoak dira, GNS-10 kodeen bitartez astero Historia Kliniko Elektronikotik eratorzen direnak. AIAL tasa 17,5 kasukoa izan da 100.000 biztanleko (19,4/100.000 aurreko astean), 17,5/100.000 gizonetan eta 17,6/100.000 emakumeetan.

**AIAL tasa denboraldiaren eta aste epidemiologikoaren arabera. Osakidetzako ospitale-sarea. 2024-2025, EAE**



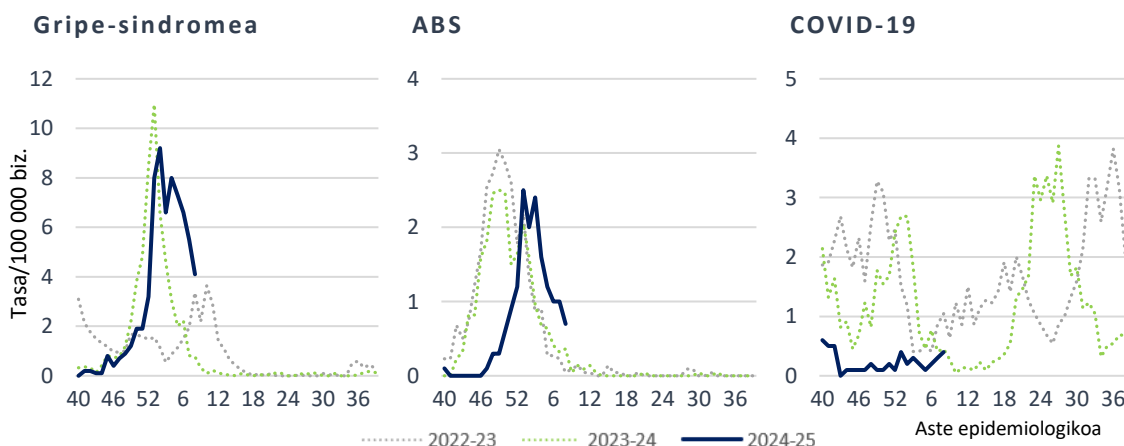
Adin-taldearen arabera, AIAL tasa altuena urte batetik beherako adin-taldean eman da 100.000 biztanleko 59,1 kasurekin, ondoren 64 urtetik gorako eta 1-4 urteko adin-taldeak kokatzen direlarik 100.000 biztanleko 55,0 eta 11,2 kasurekin, hurrenez hurren.

**AIALren intzidentzia-tasa adin-taldearen eta aste epidemiologikoaren arabera. Osakidetzako ospitale-sarea. 2024-2025, EAE**



Gripearen diagnostiko-kodeekin (J09-J11) erregistratutako ospitaleratzeen tasa 4,1koa izan da 100.000 biztanleko (5,5/100.000 aurreko astean), ABSren kodeekin (J12.1, J20.5 y J21.0) ospitaleratutako tasa 0,7koa 100.000 biztanleko (1,0/100.000 aurreko astean) eta COVID-19aren kodearekin (U07.1) ospitaleratutakoena 0,4 kasuko 100.000 biztanleko (0,3/100.000 aurreko astean).

**Tasa por temporada y semana epidemiológica. Red hospitalaria de Osakidetza. 2024-2025, CAE**



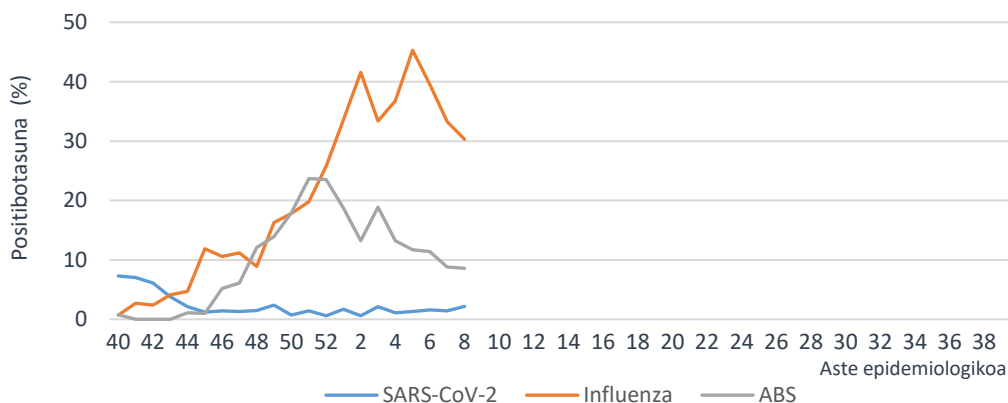
## AIAL laginen diagnostiko mikrobiologikoa

Atal honetan, Osakidetzako ospitale-sarean AIAL kasuei egindako analisi birologikoen emaitzak erakusten dira. Gripe-birusaren positibotasunak behera egin du aste honetan eta % 30,3an kokatu da (% 33,3 aurreko astean) eta ABSrena % 8,6an mantendu da (% 8,8 aurreko astean). SARS-CoV-2aren positibotasuna % 2,2koa izan da (% 1,4 aurreko astean).

**Mikrobiologiako laborategietan azterturiko lagin kopurua eta hauen positibotasuna (%) AIAL kasuen laginetan arnas birus motaren arabera. Osakidetzako ospitale-sarea. 2024-2025, EAE**

	8. astea		7. astea		2024-2025 hasieratik	
	Lagin kop.	Positib.(%)	Lagin kop.	Positib.(%)	Lagin kop.	Positib.(%)
SARS-CoV-2	325	2,2	364	1,4	6015	1,9
Influenza	320	30,3	354	33,3	5437	27,4
ABS	302	8,6	339	8,8	5005	12,9

**Mikrobiologiako laborategietan azterturiko AIALen laginen positibotasun portzentaia arnas-birus motaren eta aste epidemiologikoen arabera. Osakidetzako ospitale-sarea. 2024-2025, CAE**

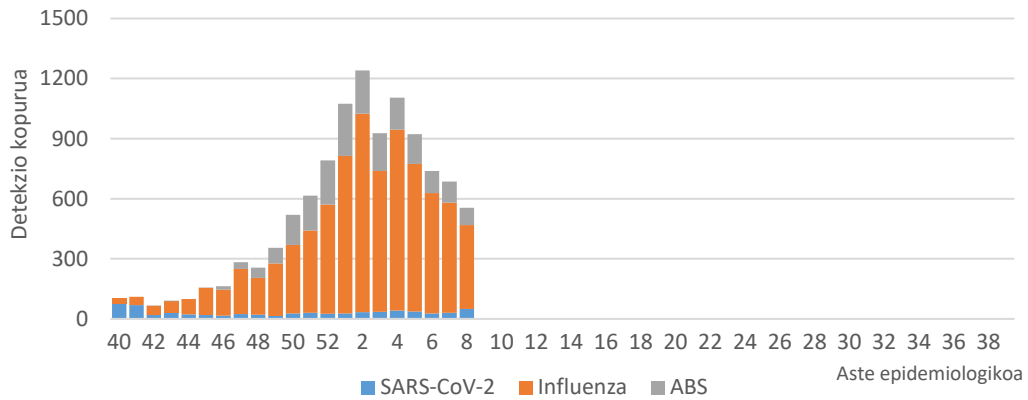


## Arnas birusen detekzioak IMSn

Zaintza honetan, Osakidetzako Diagnostiko Biologikoko Sareko mikrobiologiako zerbitzuek zirkuitu jagoletik kanpo jakinarazitako gripe-birusaren eta ABSaren lagin positiboak biltzen dira. Sistema honetan 419 gripe-birus, 87 ABS eta 49 SARS-CoV-2 detektatu dira azken astean.

Aste honetan detektatutako 419 gripe-birusetatik, 275 A motakoak izan dira, 88 A(H3), 34 A(H1)pdm09 eta 22 B motakoak. 2024/40 astetik 8181 detekzio erregistratu dira, 6210 (% 75,9) A motakoak eta 1971 (% 24,1) B motakoak. Azpitipatutako A motako 3171 birusetatik, 2112 (% 66,6) A(H3) eta 1059 (% 33,4) A(H1)pdm09 izan dira.

### Asteko SARS-CoV-2, influenza eta ABS detekzio kopurua. IMS. 2024-2025, EAE



Metodologiari eta beste aspektu batzuei buruzko informazio gehiago [Osasun Saileko webgunean](#) eta ondorengo esteka hauetan: [SiVIRA](#) (estatukoa), [Flu News](#) (Europa, gripea), [FluNet](#), (Mundua, gripe), [OPS](#) (Amerika, gripea), [CDC](#) (AEB).

### 2025eko otsailak 26

### Zaintza Epidemiologikoa Osasun Publikoaren eta Adikzioen Zuzendaritza