

## ARNAS INFEKZIO AKUTUAREN (AIA) ZAINITZA Euskal Autonomia Erkidegoa (EAE)

**2024-2025 denboraldia**  
(2024ko irailaren 30etik 2025ko irailaren 28ra)

### 7. astea (2025eko otsailaren 10etik 16ra)

*Bai gripe-birusaren zirkulazioak, bai ABSrenak, beheranzko joera erakusten dute eta COVID-19 kasu kopurua balio baxuetan mantentzen da.*

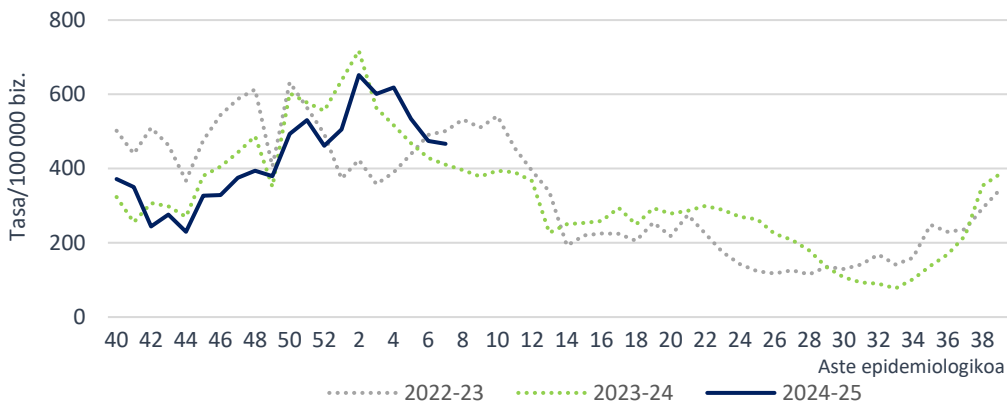
- Lehen Mailako Arretako (LMA) sarean AIA tasa 466,5 kasukoa izan da 100.000 biztanleko (474,3/100.000 aurreko astean).
- Lehen Mailako Arretan, gripe-sindromearen eta bronkiolitisaren tasek behera egiten jarraitzen dute. COVID-19aren tasa balio baxuetan mantentzen da.
- Mikrobiologiako laborategira bidalitako 88 lagin jagoleen % 69,3 baieztatu da, 38 gripe-birus, 2 ABS eta 2 SARS-CoV-2 detektatu direlarik.
- Osakidetzako ospitale-sarean AIA larriaren tasa 19,4 kasukoa izan da 100.000 biztanleko (19,5/100.000 aurreko astean).
- EAEko Informazio Mikrobiologikoko Sistemari, aste honetan, 550 gripe-birus, 105 ABS eta 31 SARS-CoV-2 erregistratu dira.

## AIA Lehen Mailako Arretan

### Zaintza sindromikoa

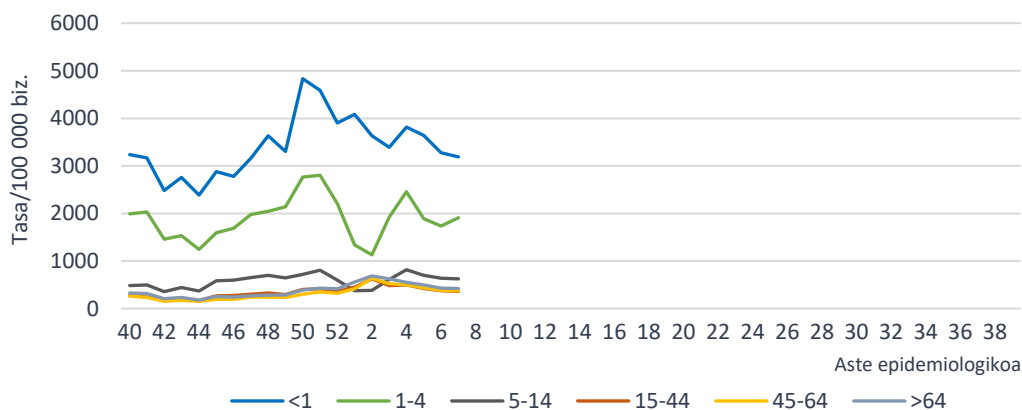
Zaintza honen bidez, LMA sareko AIA kasuen tasa estimatzen da Historia Kliniko Elektronikokoan jasotako informazioaren bitartez eta GNS-10 kodeak erabiliz. Aste honetan hautemandako AIAREN intzidentzia-tasa 100.000 biztanleko 466,5 kasukoa izan da (474,3/100.000 aurreko astean). Lurralde historikoka, tasa 368,3/100.000 izan da Araban, 480,4/100.000 Bizkaian eta 489,8/100.000 Gipuzkoan.

**AIAREN intzidentzia-tasa denboraldiaren eta aste epidemiologikoaren arabera. Lehen Mailako Arreta-sarea. 2024-2025, EAE**

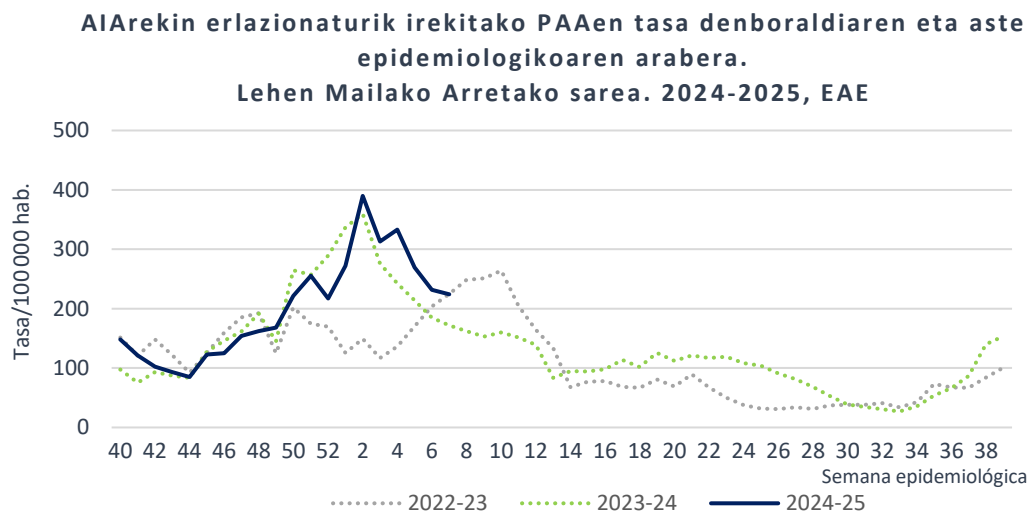


Adin-taldearen arabera, AIAREN tasa altuena urte batetik beherakoen adin-taldean eman da 3192,0 kasurekin 100.000 biztanleko, ondoren 1-4 eta 5-14 urteko adin-taldeak kokatzen direlarik 100.000 biztanleko 1909,8 eta 627,9 kasurekin, hurrenez hurren.

**AIAREN intzidentzia-tasa adin-taldearen eta aste epidemiologikoaren arabera. Lehen Mailako Arretako sarea. 2024-2025, EAE**



AIAekin lotutako Prozesu Arin Automugatuaren (PAA, *Hotzeria arrunta* eta AIAren sintomaren bat duen *Sukarra*<sup>1</sup>) zaintzaren helburua erizaintzako langileek artatzen dituzten prozesu horien bilakaera ikustea da. Aste honetan tasa 100.000 biztanleko 224,3 kasukoa izan da (231,5/100.000 aurreko astean).



Erakunde Sanitario Integratuaren (ESI) araberako intzidentziari dagokionez, tasek behera egin dute ESI batzuetan eta gora besteetan aurreko astearekin alderatuta.

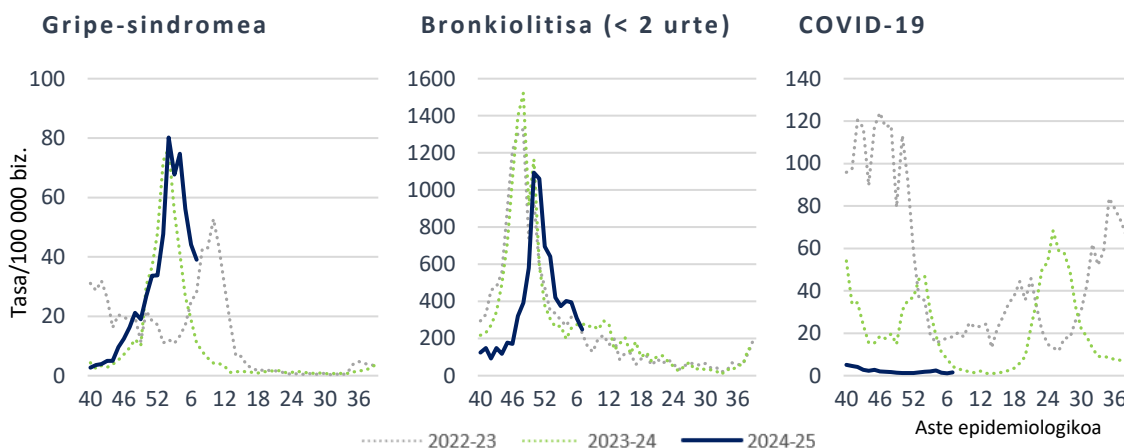
**AIAren intzidentzia-tasak eta tasen arrazoia ESIaren eta aste epidemiologikoaren arabera. Lehen Mailako Arretako sarea. 2024-2025, EAE**

ESI	Tasa 7. astea	Tasa 6. astea	Tasen arrazoia (% 95 KT)
Arabako ESI	407,3	441,5	0,92 (0,85-1,00)
Arabar Errioxako ESI	493,1	637,6	0,77 (0,55-1,09)
Barakaldo-Sestaoko ESI	420,9	409,0	1,03 (0,91-1,16)
Barrualde-Galdakaoko ESI	505,4	513,1	0,98 (0,92-1,06)
OSI Bilbo-Basurtuko ESI	528,0	507,2	1,04 (0,98-1,11)
Ezkerral.-Enkart.-Gurutzetako ESI	479,1	482,8	0,99 (0,90-1,10)
Uribeko ESI	370,2	348,3	1,06 (0,96-1,17)
Bidasoako ESI	449,4	569,8	0,79 (0,69-0,91)
Debarrenako ESI	454,1	451,3	1,01 (0,86-1,17)
Debagoienako ESI	397,3	395,8	1,00 (0,84-1,19)
Donostialdeako ESI	473,7	487,7	0,97 (0,91-1,04)
Goierri-Urola Garaiako ESI	538,7	578,2	0,93 (0,83-1,05)
Tolosaldeako ESI	549,5	523,1	1,05 (0,90-1,22)

<sup>1</sup> Informazio gehiagorako kontsultatu [AIAaren jagoletzaren metodologia](#)

LMako gripe-sindromearen tasa 39,1 kasu 100.000 biztanleko balioraino jaitsi da (44,1/100.000 aurreko astean). Bronkiolitisaren tasak (2 urtetik beherakoetan) ere behera egin du eta 100.000 biztanleko 249,4 kasutan kokatu da (310,0/100.000 aurreko astean). COVID-19arena baxu mantentzen da eta 100.000 biztanleko 1,5koa izan da (1,1/100.000 aurreko astean).

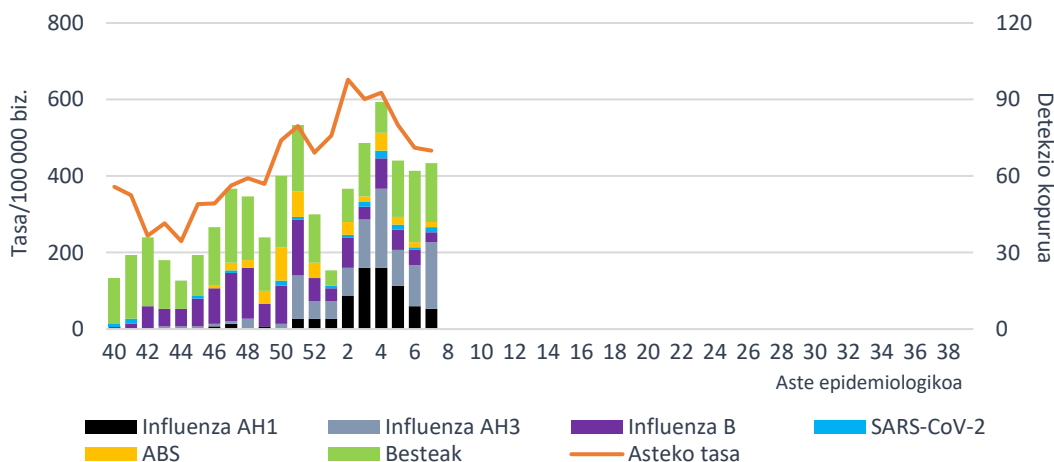
**Tasa denboraldiaren eta aste epidemiologikoaren arabera. Lehen Mailako Arretako sarea. 2024-2025, EAE**



### Lagin jagoleen diagnostiko mikrobiologikoa

Zaintza honetan, astero, AIaren sintomak dituzten kupo jagoletako pazienteen artean gutxienez bost kasu hautatzen dira sistematikoki, eta diagnostiko mikrobiologikorako lagin bat hartzen zaie. Aste honetan, AIarako erreferentziako mikrobiologiako laborategian 88 lagin jagole aztertu dira eta horietatik % 69,3 baieztatu dira. 38 gripe-birus (8 AH1pdm09, 26 AH3 eta 4 B motakoak), 2 ABS eta 2 SARS-CoV-2 atzeman dira. 8 errinobirus eta 5 urtaroko koronabirus ere detektatu dira.

**AIA intzidentzia-tasa LMAN eta sare jagoleen detektatutako arnas birus kopurua, aste epidemiologikoaren arabera. 2024-2025, EAE**



Gripe-birusaren positibotasuna % 43,2raino igo da (% 34,8 aurreko astean). ABSren positibotasuna % 2,3an mantendu da (% 2,2 aurreko astean) eta SARS-CoV-2arena % 2,3koa izan da (% 1,1 aurreko astean). Errinobirusaren positibotasuna % 9,1ean dago (% 11,2 aurreko astean).

**Positibotasunaren ehunekoak mikrobiologiako laborategira bidalitako lagin jagoleetan arnas birus motaren arabera. Sare jagolea. 2024-2025, EAE**

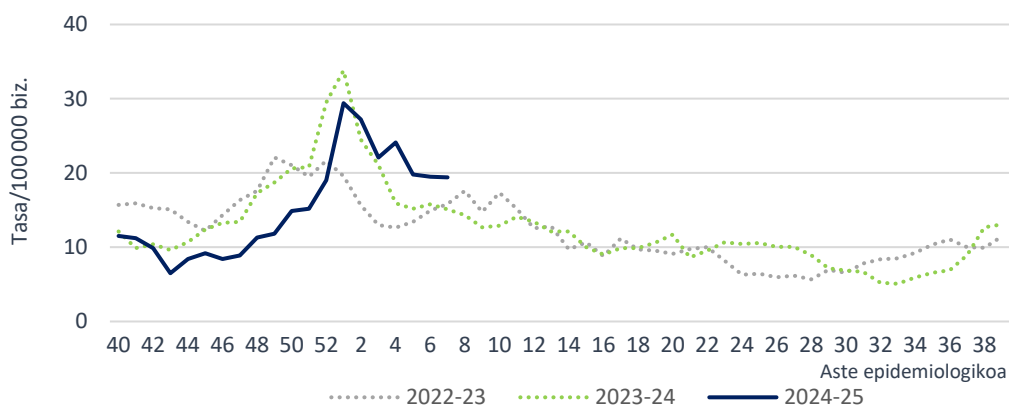
	7. astea		6. astea		2024-2025 hasieratik	
	Detek.	Positib. (%)	Detek.	Positib. (%)	Detek.	Positib. (%)
Influenza	38	43,2	31	34,8	467	35,7
SARS-CoV-2	2	2,3	1	1,1	20	1,5
ABS	2	2,3	2	2,2	62	4,7
Metaneumobirus	2	2,3	7	7,9	20	1,5
Parainfluenza	3	3,4	1	1,1	48	3,7
Adenobirus	3	3,4	3	3,4	46	3,5
Errinobirus	8	9,1	10	11,2	217	16,6
Urtaroko CoV	5	5,7	7	7,9	47	3,6
Enterobirus	2	2,3	0	0,0	34	2,6

**AIA larria (AIAL) Osakidetzako ospitale-sarean**

**Zaintza sindromikoa**

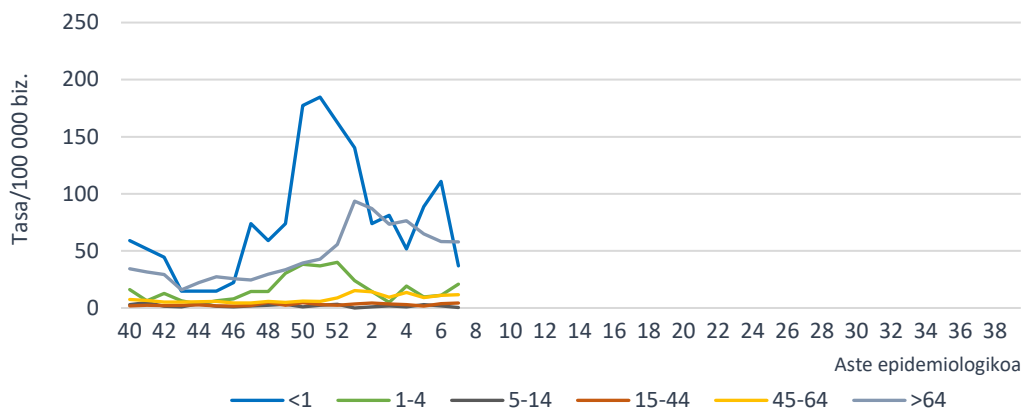
AIAL (arnas infekzio akutu larria) kasuak Osakidetzako ospitale-sarean artatutako AIaren prozesu klinikoak dira, GNS-10 kodeen bitartez astero Historia Kliniko Elektronikotik eratorzen direnak. AIAL tasa 19,4 kasukoa izan da 100.000 biztanleko (19,5/100.000 aurreko astean), 19,6/100.000 gizonetan eta 19,3/100.000 emakumeetan.

**AIAL tasa denboraldiaren eta aste epidemiologikoaren arabera. Osakidetzako ospitale-sarea. 2024-2025, EAE**



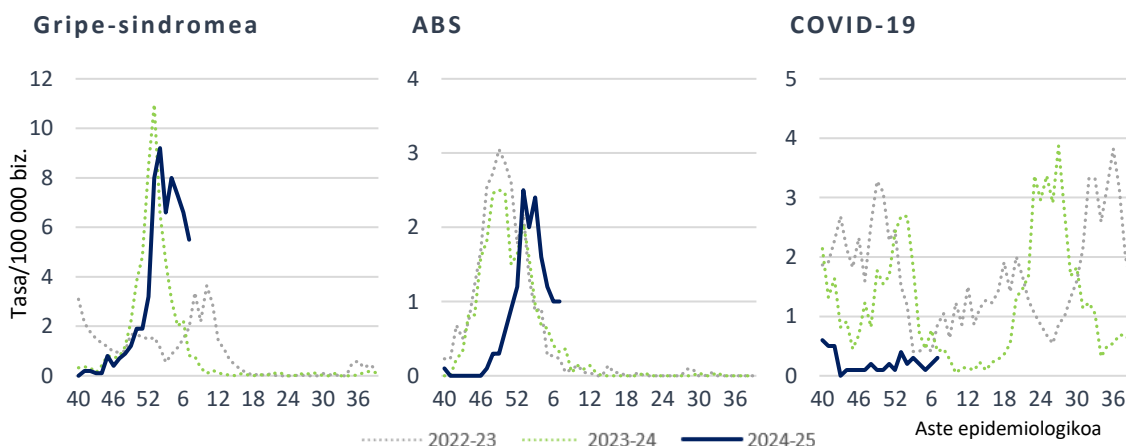
Adin-taldearen arabera, AIAL tasa altuena 64 urtetik gorakoen adin-taldean eman da 100.000 biztanleko 57,9 kasurekin, ondoren urte batetik beherakoen eta 1-4 urtekoen adin-taldeak kokatzen direlarik 100.000 biztanleko 36,9 eta 20,8 kasurekin, hurrenez hurren.

**AIALren intzidentzia-tasa adin-taldearen eta aste epidemiologikoaren arabera. Osakidetzako ospitale-sarea. 2024-2025, EAE**



Gripearen diagnostiko-kodeekin (J09-J11) erregistratutako ospitaleratzeen tasa 5,5koa izan da 100.000 biztanleko (6,6/100.000 aurreko astean), ABSren kodeekin (J12.1, J20.5 y J21.0) ospitaleratutakoena tasa 1,0koa 100.000 biztanleko (1,0/100.000 aurreko astean) eta COVID-19aren kodearekin (U07.1) ospitaleratutakoena 0,3 kasukoa 100.000 biztanleko (0,2/100.000 aurreko astean).

**Tasa por temporada y semana epidemiológica. Red hospitalaria de Osakidetza. 2024-2025, CAE**



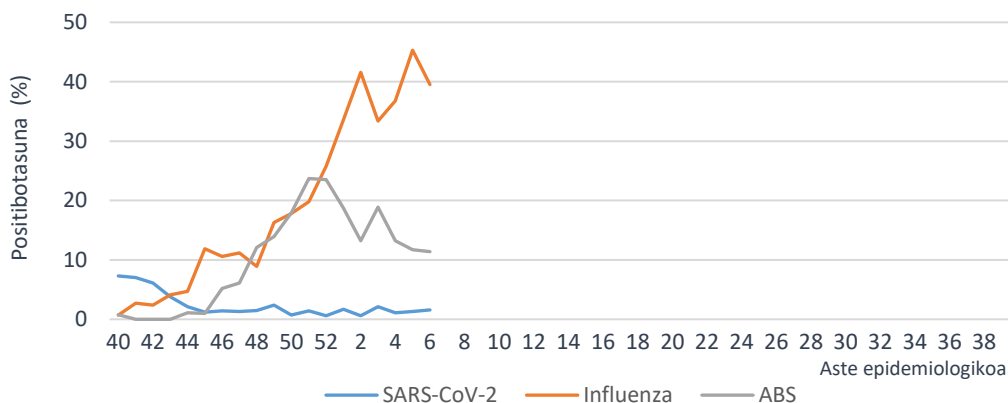
## AIAL laginen diagnostiko mikrobiologikoa

Atal honetan, Osakidetzako ospitale-sarean AIAL kasuei egindako analisi birologikoen emaitzak erakusten dira. Gripe-birusaren positibotasunak behera egin du aste honetan eta % 33,3an kokatu da (% 39,5 aurreko astean) eta ABSrena ere % 8,8ra jaitsi da (% 11,4 aurreko astean). SARS-CoV-2aren positibotasuna % 1,4koa izan da (% 1,6 aurreko astean).

### Mikrobiologiako laborategietan azterturiko lagin kopurua eta hauen positibotasuna (%) AIAL kasuen laginetan arnas birus motaren arabera. Osakidetzako ospitale-sarea. 2024-2025, EAE

	7. astea		6. astea		2024-2025 hasieratik	
	Lagin kop.	Positib.(%)	Lagin kop.	Positib.(%)	Lagin kop.	Positib.(%)
SARS-CoV-2	364	1,4	368	1,6	5690	1,9
Influenza	354	33,3	357	39,5	5117	27,2
ABS	339	8,8	350	11,4	4703	13,1

### Mikrobiologiako laborategietan azterturiko AIALen laginen positibotasun portzentaia arnas-birus motaren eta aste epidemiologikoaren arabera. Osakidetzako ospitale-sarea. 2024-2025, CAE

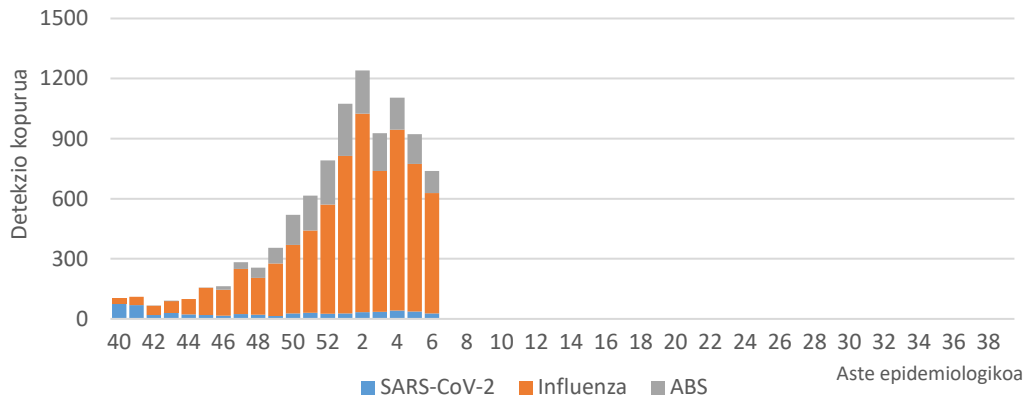


## Arnas birusen detekzioak IMSn

Zaintza honetan, Osakidetzako Diagnostiko Biologikoko Sareko mikrobiologiako zerbitzuek zirkuitu jagoletik kanpo jakinarazitako gripe-birusaren eta ABSaren lagin positiboak biltzen dira. Sistema honetan 550 gripe-birus, 105 ABS eta 31 SARS-CoV-2 detektatu dira azken astean.

Aste honetan detektatutako 550 gripe-birusetatik, 341 A motakoak izan dira, 127 A(H3), 55 A(H1)pdm09 eta 27 B motakoak. 2023/40 astetik 7762 detekzio erregistratu dira, 5813 (% 74,9) A motakoak eta 1949 (% 25,1) B motakoak. Azpitipatutako A motako 2984 birusetatik, 1981 (% 66,4) A(H3) eta 1003 (% 33,6) A(H1)pdm09 izan dira.

### Asteko SARS-CoV-2, influenza eta ABS detekzio kopurua. IMS. 2024-2025, EAE



Metodologiari eta beste aspektu batzuei buruzko informazio gehiago [Osasun Saileko webgunean](#) eta ondorengo esteka hauetan: [SiVIRA](#) (estatukoa), [Flu News](#) (Europa, gripea), [FluNet](#), (Mundua, gripe), [OPS](#) (Amerika, gripea), [CDC](#) (AEB).

### 2025eko otsailak 19

### Zaintza Epidemiologikoa Osasun Publikoaren eta Adikzioen Zuzendaritza