

ARNAS INFEKZIO AKUTUAREN (AIA) ZAINITZA Euskal Autonomia Erkidegoa (EAE)

2024-2025 denboraldia
(2024ko irailaren 30etik 2025ko irailaren 28ra)

6. astea (2025eko otsailaren 3tik 9ra)

Bai gripe-birusaren zirkulazioak, bai ABSrenak, beheranzko joera erakusten dute eta COVID-19 kasu kopurua balio baxuetan mantentzen da.

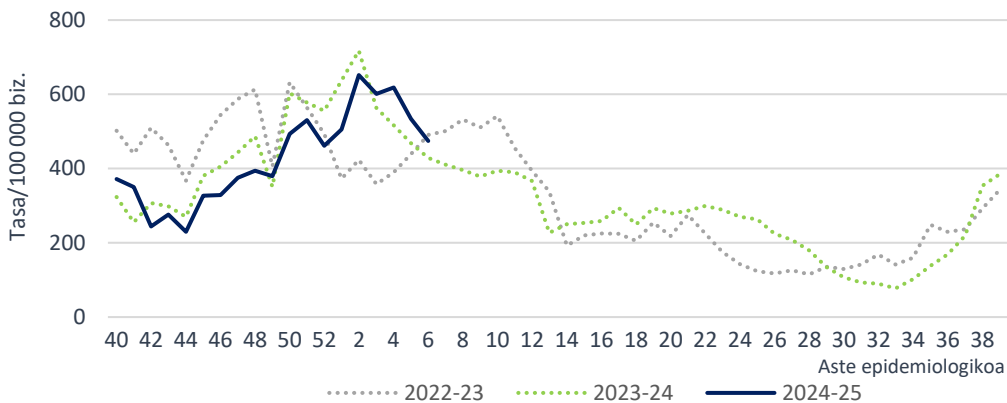
- Lehen Mailako Arretako (LMA) sarean AIA tasa 474,3 kasukoa izan da 100.000 biztanleko (533,6/100.000 aurreko astean).
- Lehen Mailako Arretan, gripe-sindromearen eta bronkiolitisaren tasek behera egiten jarraitzen dute. COVID-19aren tasa balio baxuetan mantentzen da.
- Mikrobiologiako laborategira bidalitako 89 lagin jagoleen % 62,9 baieztatu da, 31 gripe-birus, 2 ABS eta SARS-CoV-2 bat detektatu direlarik.
- Osakidetzako ospitale-sarean AIA larriaren tasa 19,5 kasukoa izan da 100.000 biztanleko (19,8/100.000 aurreko astean).
- EAEko Informazio Mikrobiologikoko Sistemari, aste honetan, 601 gripe-birus, 111 ABS eta 27 SARS-CoV-2 erregistratu dira.

AIA Lehen Mailako Arretan

Zaintza sindromikoa

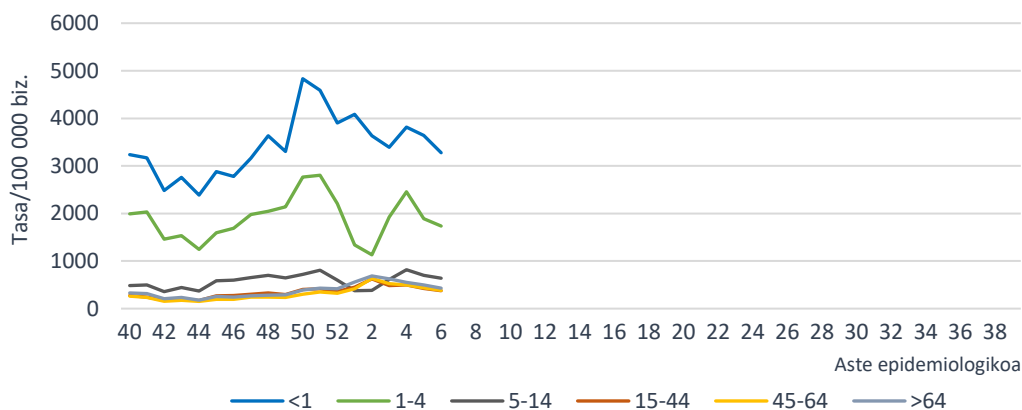
Zaintza honen bidez, LMA sareko AIA kasuen tasa estimatzen da Historia Kliniko Elektronikokoan jasotako informazioaren bitartez eta GNS-10 kodeak erabiliz. Aste honetan hautemandako AIAREN intzidentzia-tasa 100.000 biztanleko 474,3 kasukoa izan da (533,6/100.000 aurreko astean). Lurralde historikoka, tasa 402,9/100.000 izan da Araban, 471,2/100.000 Bizkaian eta 512,2/100.000 Gipuzkoan.

AIAREN intzidentzia-tasa denboraldiaren eta aste epidemiologikoaren arabera. Lehen Mailako Arreta-sarea. 2024-2025, EAE

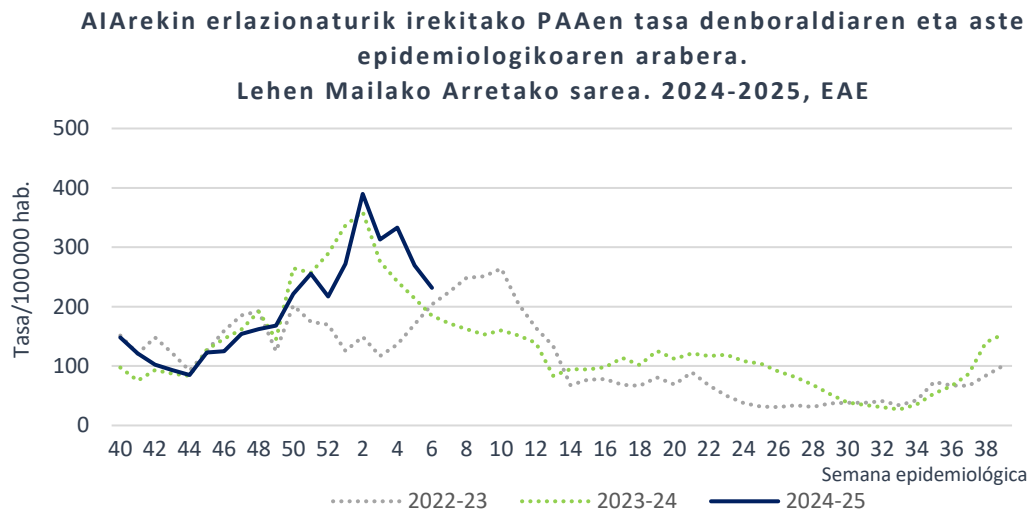


Adin-taldearen arabera, AIAREN tasa altuena urte batetik beherakoen adin-taldean eman da 3273,2 kasurekin 100.000 biztanleko, ondoren 1-4 eta 5-14 urteko adin-taldeak kokatzen direlarik 100.000 biztanleko 1733,7 eta 639,7 kasurekin, hurrenez hurren.

AIAREN intzidentzia-tasa adin-taldearen eta aste epidemiologikoaren arabera. Lehen Mailako Arretako sarea. 2024-2025, EAE



AIAekin lotutako Prozesu Arin Automugatuaren (PAA, *Hotzeria arrunta* eta AIAren sintomaren bat duen *Sukarra*¹) zaintzaren helburua erizaintzako langileek artatzen dituzten prozesu horien bilakaera ikustea da. Aste honetan tasa 100.000 biztanleko 231,5 kasukoa izan da (269,4/100.000 aurreko astean).



Erakunde Sanitario Integratuaren (ESI) araberako intzidentziari dagokionez, tasek behera egin dute ESI guztietan aurreko astearekin alderatuta.

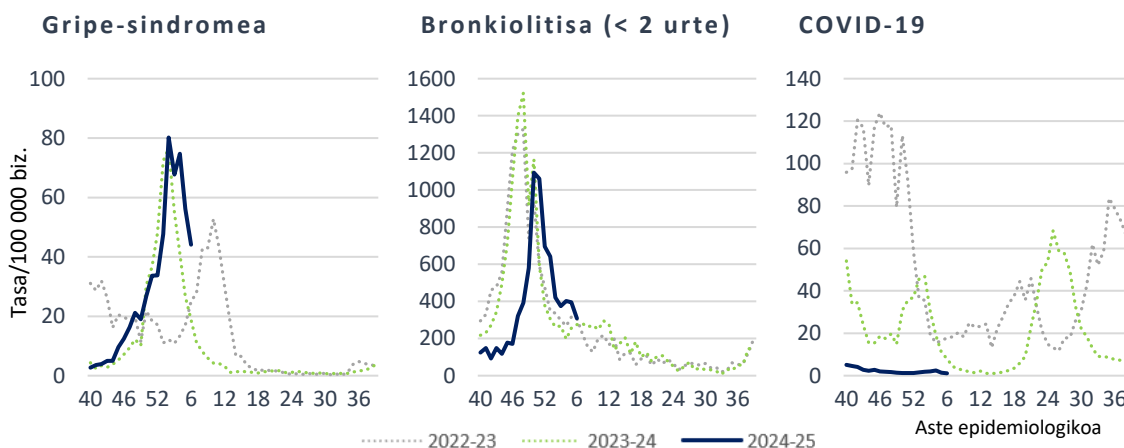
AIAREN intzidentzia-tasak eta tasen arrazoa ESIaren eta aste epidemiologikoaren arabera. Lehen Mailako Arretako sarea. 2024-2025, EAE

ESI	Tasa 6. astea	Tasa 5. astea	Tasen arrazoa (% 95 KT)
Arabako ESI	441,5	499,7	0,88 (0,82-0,95)
Arabar Errioxako ESI	637,6	867,2	0,74 (0,55-0,99)
Barakaldo-Sestaoko ESI	409,0	440,8	0,93 (0,82-1,05)
Barrualde-Galdakaoko ESI	513,1	561,1	0,91 (0,85-0,98)
OSI Bilbo-Basurtuko ESI	507,2	575,2	0,88 (0,83-0,94)
Ezkerral.-Enkart.-Gurutzetako ESI	482,8	541,3	0,89 (0,81-0,98)
Uribeko ESI	348,3	397,1	0,88 (0,80-0,97)
Bidasoako ESI	569,8	576,3	0,99 (0,87-1,13)
Debarrenako ESI	451,3	551,9	0,82 (0,71-0,95)
Debagoienako ESI	395,8	462,8	0,86 (0,72-1,01)
Donostialdeako ESI	487,7	561,0	0,87 (0,82-0,93)
Goierrri-Urola Garaiako ESI	578,2	630,2	0,92 (0,82-1,03)
Tolosaldeako ESI	523,1	597,4	0,88 (0,76-1,01)

¹ Informazio gehiagorako kontsultatu [AIAaren jagoletzaren metodologia](#)

LMako gripe-sindromearen tasa 44,1 kasu 100.000 biztanleko balioraino jaitsi da (56,2/100.000 aurreko astean). Bronkiolitisaren tasak (2 urtetik beherakoetan) ere behera egin du eta 100.000 biztanleko 310,0 kasutan kokatu da (395,5/100.000 aurreko astean). COVID-19arena baxu mantentzen da eta 100.000 biztanleko 1,1ekoa izan da (1,4/100.000 aurreko astean).

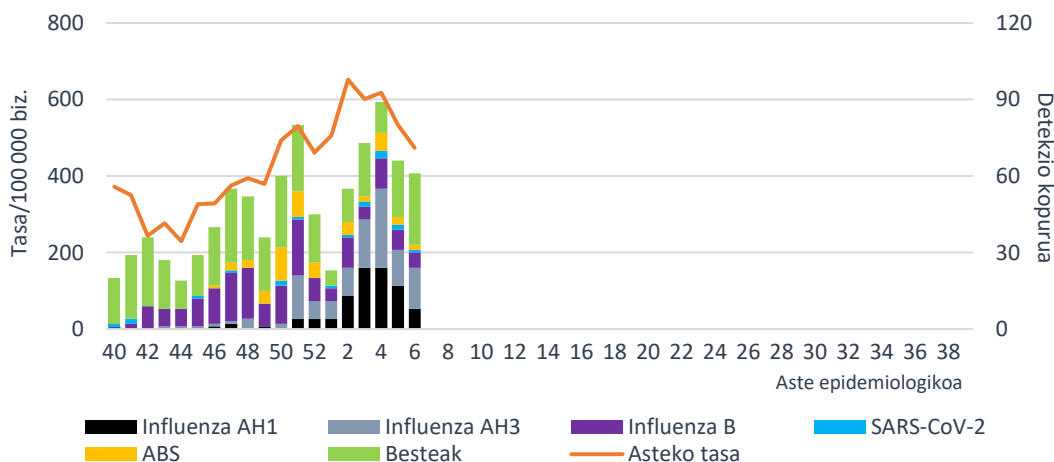
Tasa denboraldiaren eta aste epidemiologikoaren arabera. Lehen Mailako Arretako sarea. 2024-2025, EAE



Lagin jagoleen diagnostiko mikrobiologikoa

Zaintza honetan, astero, AIaren sintomak dituzten kupo jagoletako pazienteen artean gutxienez bost kasu hautatzen dira sistematikoki, eta diagnostiko mikrobiologikorako lagin bat hartzen zaie. Aste honetan, AIarako erreferentziako mikrobiologiako laborategian 89 lagin jagole aztertu dira eta horietatik % 62,9 baieztatu dira. 31 gripe-birus (9 AH1pdm09, 16 AH3 eta 6 B motakoak), 2 ABS eta SARS-CoV-2 bat atzeman dira. 10 errinobirus, 7 metapneumobirus eta 7 urtaroko koronabirus ere detektatu dira.

AIA intzidentzia-tasa LMAN eta sare jagoleen detektatutako arnas birus kopurua, aste epidemiologikoaren arabera. 2024-2025, EAE



Gripe-birusaren positibotasuna % 34,8raino jaitsi da (% 39,0 aurreko astean). ABSren positibotasuna jaitsi egin da ere eta % 2,2koa izan da (% 3,0 aurreko astean), eta SARS-CoV-2arena % 1,1ekoa (% 2,0 aurreko astean). Errinobirusaren positibotasuna % 11,2an dago (% 9,0 aurreko astean).

Positibotasunaren ehunekoa mikrobiologiako laborategira bidalitako lagin jagoleetan arnas birus motaren arabera. Sare jagolea. 2024-2025, EAE

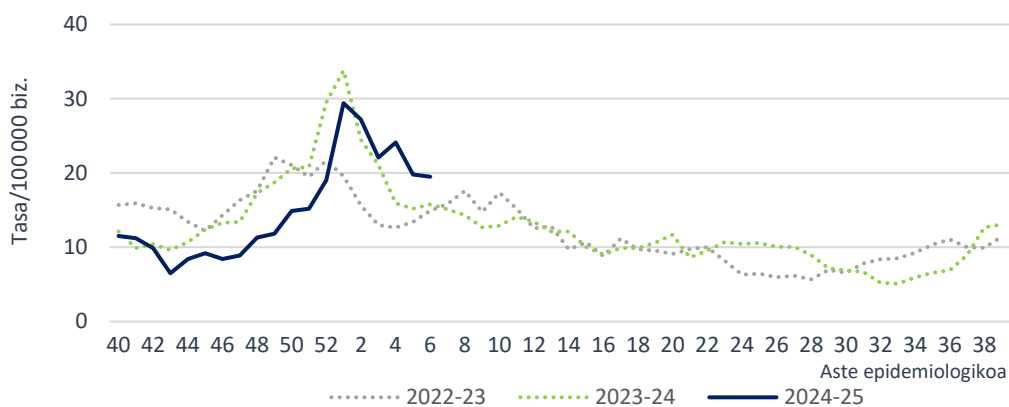
	6. astea		5. astea		2024-2025 hasieratik	
	Detek.	Positib. (%)	Detek.	Positib. (%)	Detek.	Positib. (%)
Influenza	31	34,8	39	39,0	429	35,2
SARS-CoV-2	1	1,1	2	2,0	18	1,5
ABS	2	2,2	3	3,0	60	4,9
Metaneumobirus	7	7,9	3	3,0	18	1,5
Parainfluenza	1	1,1	2	2,0	45	3,7
Adenobirus	3	3,4	3	3,0	43	3,5
Errinobirus	10	11,2	9	9,0	209	17,1
Urtaroko CoV	7	7,9	5	5,0	42	3,4
Enterobirus	0	0,0	0	0,0	32	2,6

AIA larria (AIAL) Osakidetzako ospitale-sarean

Zaintza sindromikoa

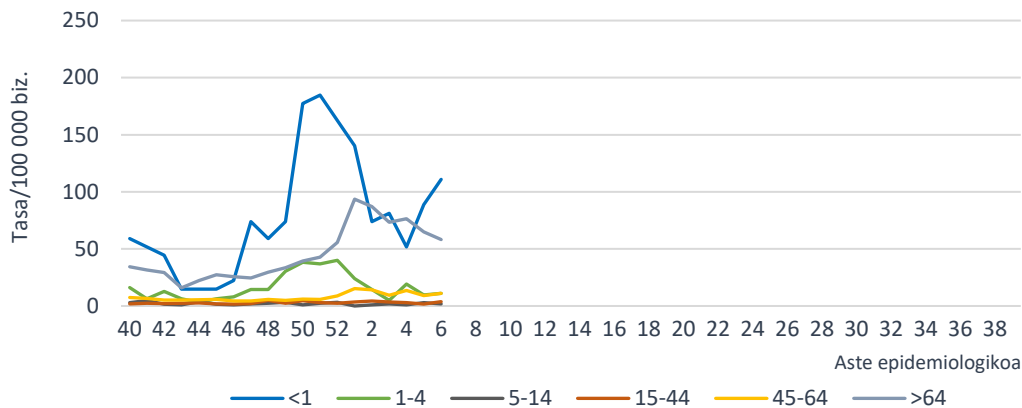
AIAL (arnas infekzio akutu larria) kasuak Osakidetzako ospitale-sarean artatutako AIaren prozesu klinikoak dira, GNS-10 kodeen bitartez astero Historia Kliniko Elektronikotik erartortzen direnak. AIAL tasa 19,5 kasukoa izan da 100.000 biztanleko (19,8/100.000 aurreko astean), 20,8/100.000 gizonetan eta 18,3/100.000 emakumeetan.

AIAL tasa denboraldiaren eta aste epidemiologikoaren arabera. Osakidetzako ospitale-sarea. 2024-2025, EAE



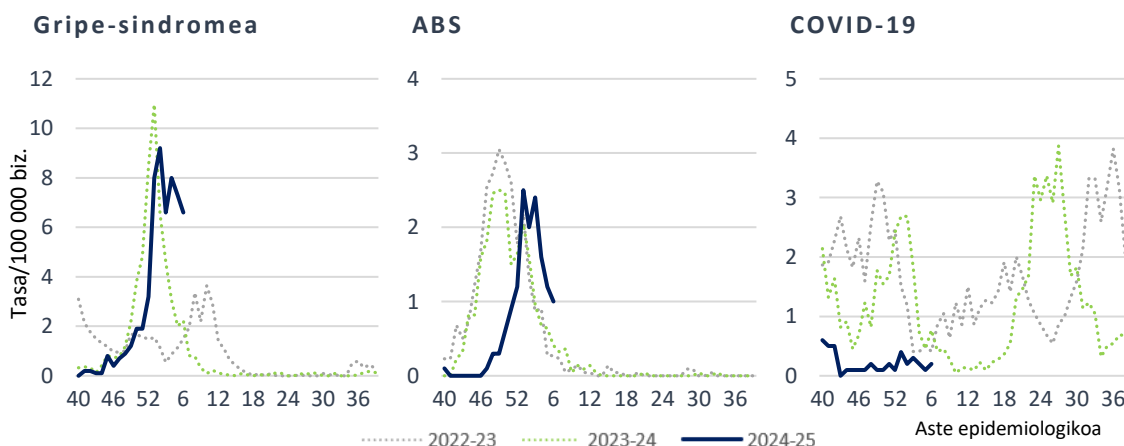
Adin-taldearen arabera, AIAL tasa altuena urte batetik beherako adin-taldean eman da 100.000 biztanleko 110,8 kasurekin, ondoren 64 urtetik gorako eta 1-4 urteko adin-taldeak kokatzen direlarik 100.000 biztanleko 58,3 eta 11,2 kasurekin, hurrenez hurren.

AIALren intzidentzia-tasa adin-taldearen eta aste epidemiologikoen arabera. Osakidetzako ospitale-sarea. 2024-2025, EAE



Gripearen diagnostiko-kodeekin (J09-J11) erregistratutako ospitaleratzeen tasa 6,6koa izan da 100.000 biztanleko (7,3/100.000 aurreko astean), ABSren kodeekin (J12.1, J20.5 y J21.0) ospitaleratutako tasa 1,0koa 100.000 biztanleko (1,2/100.000 aurreko astean) eta COVID-19aren kodearekin (U07.1) ospitaleratutakoena 0,2 kasukoa 100.000 biztanleko (0,1/100.000 aurreko astean).

Tasa por temporada y semana epidemiológica. Red hospitalaria de Osakidetza. 2024-2025, CAE



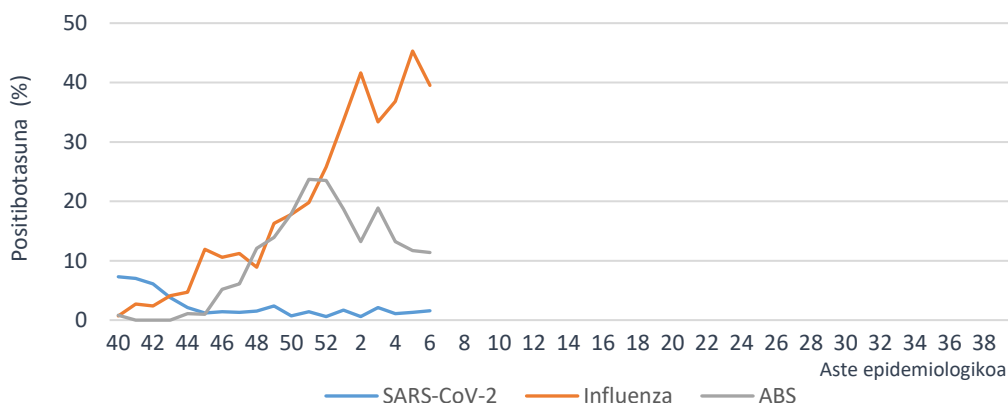
AIAL laginen diagnostiko mikrobiologikoa

Atal honetan, Osakidetzako ospitale-sarean AIAL kasuei egindako analisi birologikoen emaitzak erakusten dira. Gripe-birusaren positibotasunak behera egin du aste honetan eta % 39,5ean kokatu da (% 45,3 aurreko astean) eta ABSrena % 11,4an mantendu da (% 11,7 aurreko astean). SARS-CoV-2aren positibotasuna % 1,6koa izan da (% 1,3 aurreko astean) eta metapneumobirusarena % 9,0koa (% 4,8 aurreko astean).

Mikrobiologiako laborategietan azterturiko lagin kopurua eta hauen positibotasuna (%) AIAL kasuen laginetan arnas birus motaren arabera. Osakidetzako ospitale-sarea. 2024-2025, EAE

	6. astea		5. astea		2024-2025 hasieratik	
	Lagin kop.	Positib.(%)	Lagin kop.	Positib.(%)	Lagin kop.	Positib.(%)
SARS-CoV-2	368	1,6	375	1,3	5326	2,0
Influenza	357	39,5	369	45,3	4763	26,7
ABS	350	11,4	349	11,7	4364	13,5

Mikrobiologiako laborategietan azterturiko AIALen laginen positibotasun portzentaia arnas-birus motaren eta aste epidemiologikoaren arabera. Osakidetzako ospitale-sarea. 2024-2025, CAE

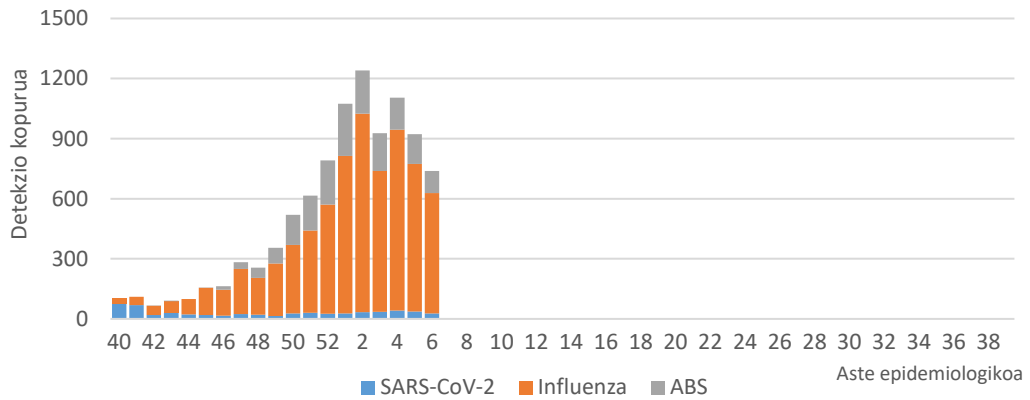


Arnas birusen detekzioak IMSn

Zaintza honetan, Osakidetzako Diagnostiko Biologikoko Sareko mikrobiologiako zerbitzuek zirkuitu jagoletik kanpo jakinarazitako gripe-birusaren eta ABSaren lagin positiboak biltzen dira. Sistema honetan 601 gripe-birus, 111 ABS eta 27 SARS-CoV-2 detektatu dira azken astean.

Aste honetan detektatutako 601 gripe-birusetatik, 399 A motakoak izan dira, 113 A(H3), 55 A(H1)pdm09 eta 34 B motakoak. 2023/40 astetik 7216 detekzio erregistratu dira, 5294 (% 73,4) A motakoak eta 1922 (% 26,6) B motakoak. Azpitipatutako A motako 2706 birusetatik, 1795 (% 66,3) A(H3) eta 911 (% 33,7) A(H1)pdm09 izan dira.

Asteko SARS-CoV-2, influenza eta ABS detekzio kopurua. IMS. 2024-2025, EAE



Metodologiari eta beste aspektu batzuei buruzko informazio gehiago [Osasun Saileko webgunean](#) eta ondorengo esteka hauetan: [SiVIRA](#) (estatukoa), [Flu News](#) (Europa, gripea), [FluNet](#), (Mundua, gripe), [OPS](#) (Amerika, gripea), [CDC](#) (AEB).

2025eko otsailak 12

Zaintza Epidemiologikoa Osasun Publikoaren eta Adikzioen Zuzendaritza