

## ARNAS INFEKZIO AKUTUAREN (AIA) ZAINTZA Euskal Autonomia Erkidegoa (EAE)

**2024-2025 denboraldia**  
(2024ko irailaren 30etik 2025ko irailaren 28ra)

### 5. astea (2025eko urtarrilaren 27tik otsailaren 2ra)

*Gripe-birusaren zirkulazioak behera egin du berriro pasa den asteko igoera eta gero. ABSren zirkulazioak ere beheranzko joera du eta COVID-19 kasu kopurua balio baxuetan mantentzen da.*

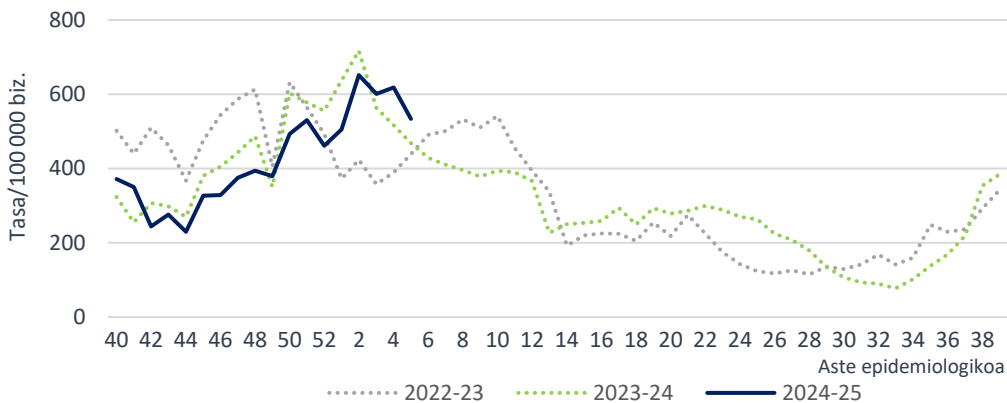
- Lehen Mailako Arretako (LMA) sarean AIA tasa 533,6 kasukoa izan da 100.000 biztanleko (618,1/100.000 aurreko astean).
- Lehen Mailako Arretan, gripe-sindromearen tasak behera egin du berriro pasa den asteko igoeraren ondoren, bronkiolitisaren tasak bezalaxe. COVID-19aren tasa balio baxuetan mantentzen da.
- Mikrobiologiako laborategira bidalitako 100 lagin jagoleen % 62,0 baieztatu da, 39 gripe-birus, 3 ABS eta 2 SARS-CoV-2 detektatu direlarik.
- Osakidetzako ospitale-sarean AIA larriaren tasa 19,8 kasukoa izan da 100.000 biztanleko (24,1/100.000 aurreko astean).
- EAEko Informazio Mikrobiologikoko Sisteman, aste honetan, 737 gripe-birus, 149 ABS eta 37 SARS-CoV-2 erregistratu dira.

## AIA Lehen Mailako Arretan

### Zaintza sindromikoa

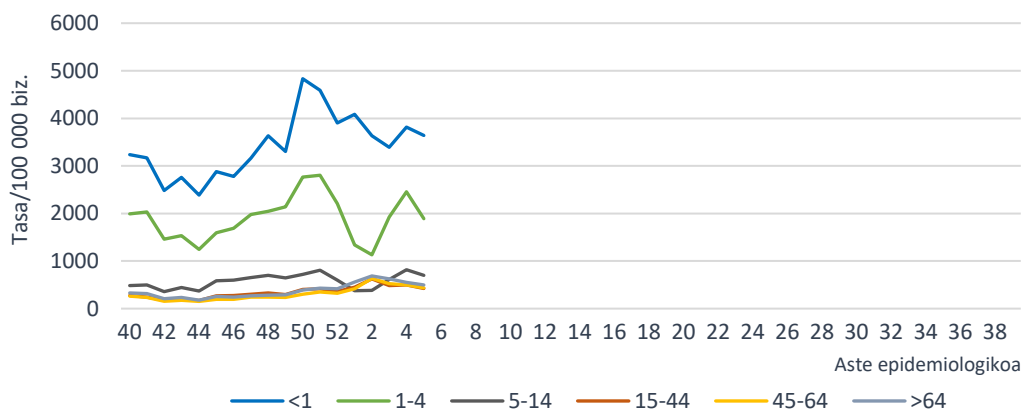
Zaintza honen bidez, LMA sareko AIA kasuen tasa estimatzen da Historia Kliniko Elektronikokoan jasotako informazioaren bitartez eta GNS-10 kodeak erabiliz. Aste honetan hautemandako AIAREN intzidentzia-tasa 100.000 biztanleko 533,6 kasukoa izan da (618,1/100.000 aurreko astean). Lurralde historikoka, tasa 461,2/100.000 izan da Araban, 525,8/100.000 Bizkaian eta 579,4/100.000 Gipuzkoan.

**AIAREN intzidentzia-tasa denboraldiaren eta aste epidemiologikoaren arabera. Lehen Mailako Arreta-sarea. 2024-2025, EAE**

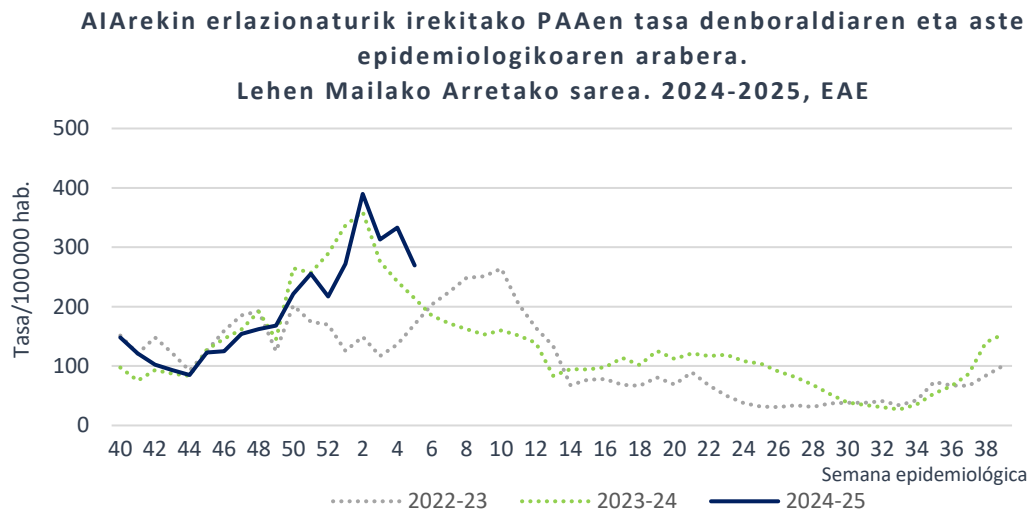


Adin-taldearen arabera, AIAREN tasa altuena urte batetik beherakoen adin-taldean eman da 3642,7 kasurekin 100.000 biztanleko, ondoren 1-4 eta 5-14 urteko adin-taldeak kokatzen direlarik 100.000 biztanleko 1890,6 eta 697,4 kasurekin, hurrenez hurren.

**AIAREN intzidentzia-tasa adin-taldearen eta aste epidemiologikoaren arabera. Lehen Mailako Arretako sarea. 2024-2025, EAE**



AIAekin lotutako Prozesu Arin Automugatuaren (PAA, *Hotzeria arrunta* eta AIAren sintomaren bat duen *Sukarra*<sup>1</sup>) zaintzaren helburua erizaintzako langileek artatzen dituzten prozesu horien bilakaera ikustea da. Aste honetan tasa 100.000 biztanleko 269,4 kasukoa izan da (333,2/100.000 aurreko astean).



Erakunde Sanitario Integratuaren (ESI) araberako intzidentziari dagokionez, tasek behera egin dute ESI ia guztietan aurreko astearekin alderatuta.

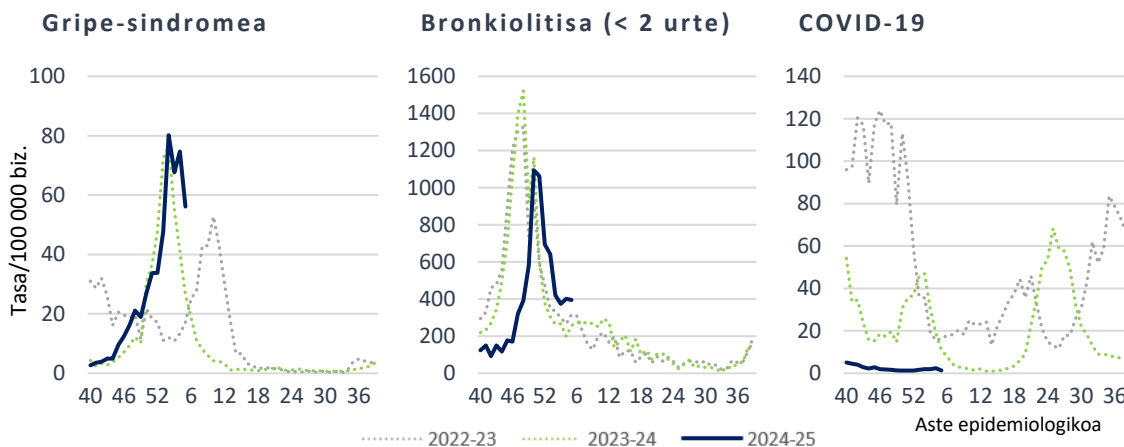
**AIAREN intzidentzia-tasak eta tasen arrazoa ESIaren eta aste epidemiologikoaren arabera. Lehen Mailako Arretako sarea. 2024-2025, EAE**

ESI	Tasa 5. astea	Tasa 4. astea	Tasen arrazoa (% 95 KT)
Arabako ESI	499,7	569,5	0,88 (0,82-0,94)
Arabar Errioxako ESI	867,2	816,2	1,06 (0,80-1,40)
Barakaldo-Sestaoko ESI	440,8	518,4	0,85 (0,76-0,95)
Barrualde-Galdakaoko ESI	561,1	658,7	0,85 (0,80-0,91)
OSI Bilbo-Basurtuko ESI	575,2	652,5	0,88 (0,83-0,94)
Ezkerral.-Enkart.-Gurutzetako ESI	541,3	621,4	0,87 (0,80-0,95)
Uribeko ESI	397,1	489,7	0,81 (0,74-0,89)
Bidasoako ESI	576,3	648,8	0,89 (0,78-1,01)
Debarrenako ESI	551,9	553,3	1,00 (0,87-1,15)
Debagoienako ESI	462,8	584,3	0,79 (0,68-0,92)
Donostialdeako ESI	561,0	604,9	0,93 (0,87-0,98)
Goierrri-Urola Garaiako ESI	630,2	937,0	0,67 (0,61-0,75)
Tolosaldeako ESI	597,4	713,5	0,84 (0,73-0,96)

<sup>1</sup> Informazio gehiagorako kontsultatu [AIAaren jagoletzaren metodologia](#)

LMako gripe-sindromearen tasa 56,2 kasu 100.000 biztanleko balioraino jaitsi da (74,7/100.000 aurreko astean). Bronkiolitisaren tasak (2 urtetik beherakoetan) ere pixka bat behera egin du eta 100.000 biztanleko 395,5 kasutan kokatu da (402,6/100.000 aurreko astean). COVID-19arena baxu mantentzen da eta 100.000 biztanleko 1,4koa izan da (2,4/100.000 aurreko astean).

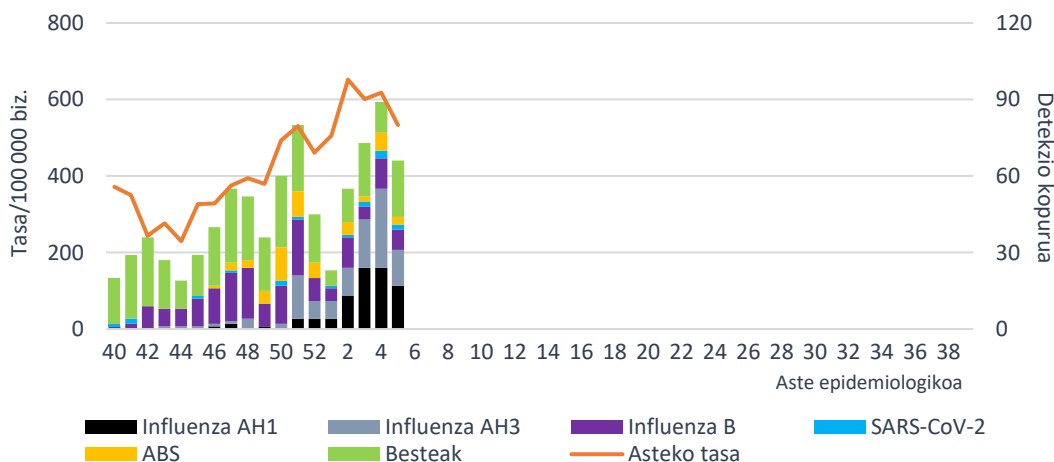
**Tasa denboraldiaren eta aste epidemiologikoaren arabera.  
Lehen Mailako Arretako sarea. 2024-2025, EAE**



### Lagin jagoleen diagnostiko mikrobiologikoa

Zaintza honetan, astero, AIAREN sintomak dituzten kupo jagoletako pazienteen artean gutxienez bost kasu hautatzen dira sistematikoki, eta diagnostiko mikrobiologikorako lagin bat hartzen zaie. Aste honetan, AIARako erreferentziako mikrobiologiako laborategian 100 lagin jagole aztertu dira eta horietatik % 62,0 baieztatu dira. 39 gripe-birus (17 AH1pdm09, 14 AH3 eta 8 B motakoak), 3 ABS eta 2 SARS-CoV-2 atzeman dira. 9 errinobirus ere detektatu dira.

**AIA intzidentzia-tasa LMAN eta sare jagoleen detektatutako arnas birus kopurua, aste epidemiologikoaren arabera. 2024-2025, EAE**



Gripe-birusaren positibotasuna % 39,0raino jaitsi da (% 61,5 aurreko astean). ABSren positibotasuna jaitsi egin da ere eta % 3,0koa izan da (% 6,4 aurreko astean), eta SARS-CoV-2arena % 2,0koa (% 2,8 aurreko astean). Errinobirusaren positibotasuna % 9,0an dago (% 7,3 aurreko astean).

**Positibotasunaren ehunekoa mikrobiologiako laborategira bidalitako lagin jagoleetan arnas birus motaren arabera. Sare jagolea. 2024-2025, EAE**

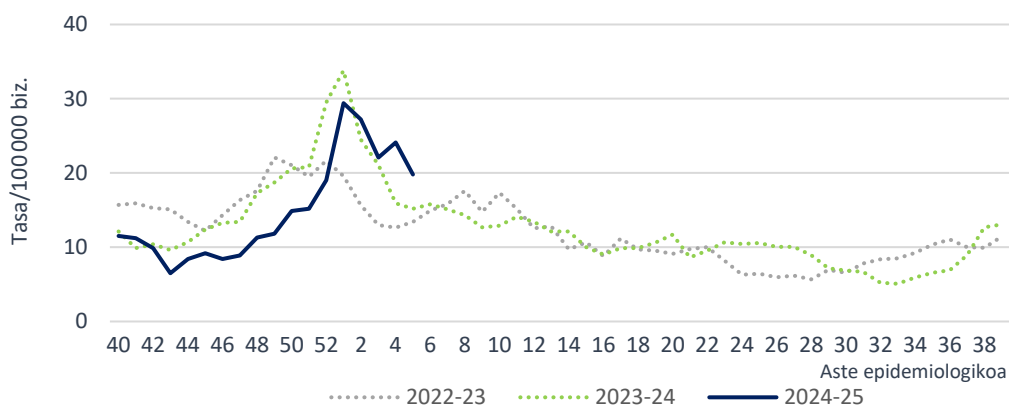
	5. astea		4. astea		2024-2025 hasieratik	
	Detek.	Positib. (%)	Detek.	Positib. (%)	Detek.	Positib. (%)
Influenza	39	39,0	67	61,5	398	35,2
SARS-CoV-2	2	2,0	3	2,8	17	1,5
ABS	3	3,0	7	6,4	58	5,1
Metaneumobirus	3	3,0	0	0,0	11	1,0
Parainfluenza	2	2,0	0	0,0	44	3,9
Adenobirus	3	3,0	1	0,9	40	3,5
Errinobirus	9	9,0	8	7,3	199	17,6
Urtaroko CoV	5	5,0	3	2,8	35	3,1
Enterobirus	0	0,0	0	0,0	32	2,8

**AIA larria (AIAL) Osakidetzako ospitale-sarean**

**Zaintza sindromikoa**

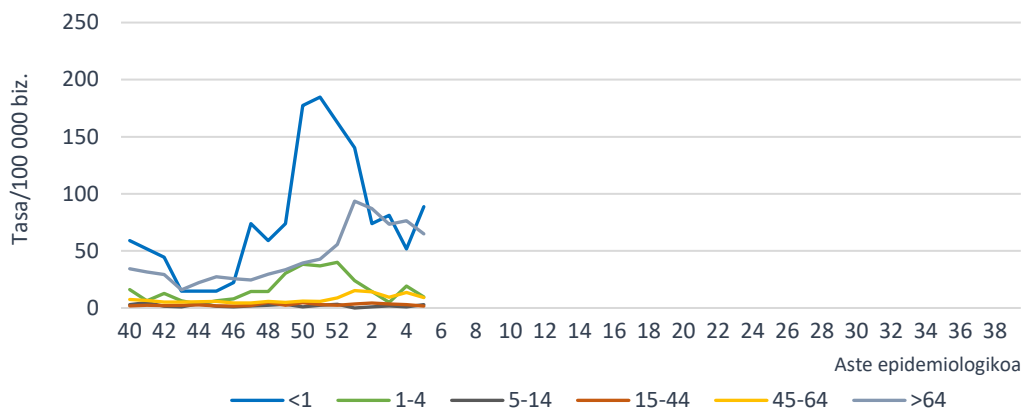
AIAL (arnas infekzio akutu larria) kasuak Osakidetzako ospitale-sarean artatutako AIaren prozesu klinikoak dira, GNS-10 kodeen bitartez astero Historia Kliniko Elektronikotik eratorzen direnak. AIAL tasa 19,8 kasukoa izan da 100.000 biztanleko (24,1/100.000 aurreko astean), 19,7/100.000 gizonetan eta 19,8/100.000 emakumeetan.

**AIAL tasa denboraldiaren eta aste epidemiologikoaren arabera. Osakidetzako ospitale-sarea. 2024-2025, EAE**



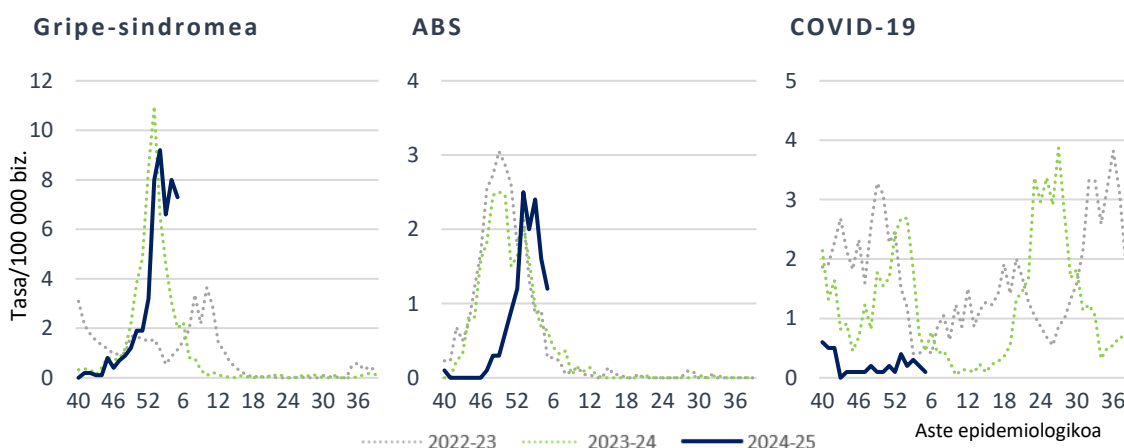
Adin-taldearen arabera, AIAL tasa altuena urte batetik beherako adin-taldean eman da 100.000 biztanleko 88,7 kasurekin, ondoren 64 urtetik gorako eta 1-4 urteko adin-taldeak kokatzen direlarik 100.000 biztanleko 64,9 eta 9,6 kasurekin, hurrenez hurren.

**AIALren intzidentzia-tasa adin-taldearen eta aste epidemiologikoaren arabera. Osakidetzako ospitale-sarea. 2024-2025, EAE**



Gripearen diagnostiko-kodeekin (J09-J11) erregistratutako ospitaleratzeen tasa 7,3koa izan da 100.000 biztanleko (8,0/100.000 aurreko astean), ABSren kodeekin (J12.1, J20.5 y J21.0) ospitaleratutako tasa 1,2koa 100.000 biztanleko (1,6/100.000 aurreko astean) eta COVID-19aren kodearekin (U07.1) ospitaleratutakoena 0,1 kasukoa 100.000 biztanleko (0,2/100.000 aurreko astean).

**Tasa por temporada y semana epidemiológica. Red hospitalaria de Osakidetza. 2024-2025, CAE**



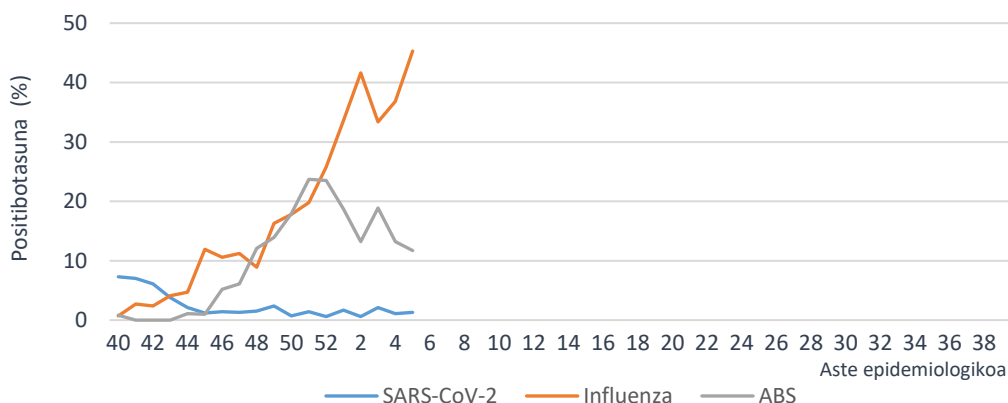
## AIAL laginen diagnostiko mikrobiologikoa

Atal honetan, Osakidetzako ospitale-sarean AIAL kasuei egindako analisi biologikoen emaitzak erakusten dira. Gripe-birusaren positibotasunak gora egin du aste honetan eta % 45,3an kokatu da (% 36,8 aurreko astean) eta ABSrena % 11,7ra jaitsi da (% 13,2 aurreko astean). SARS-CoV-2aren positibotasuna % 1,3koa izan da (% 1,1 aurreko astean) eta errinobirusarena % 8,4koa (% 9,7 aurreko astean).

**Mikrobiologiako laborategietan azterturiko lagin kopurua eta hauen positibotasuna (%) AIAL kasuen laginetan arnas birus motaren arabera. Osakidetzako ospitale-sarea. 2024-2025, EAE**

	5. astea		4. astea		2024-2025 hasieratik	
	Lagin kop.	Positib.(%)	Lagin kop.	Positib.(%)	Lagin kop.	Positib.(%)
SARS-CoV-2	375	1,3	469	1,1	4958	2,0
Influenza	369	45,3	457	36,8	4406	25,7
ABS	349	11,7	440	13,2	4014	13,7

**Mikrobiologiako laborategietan azterturiko AIALen laginen positibotasun portzentaia arnas-birus motaren eta aste epidemiologikoaren arabera. Osakidetzako ospitale-sarea. 2024-2025, CAE**

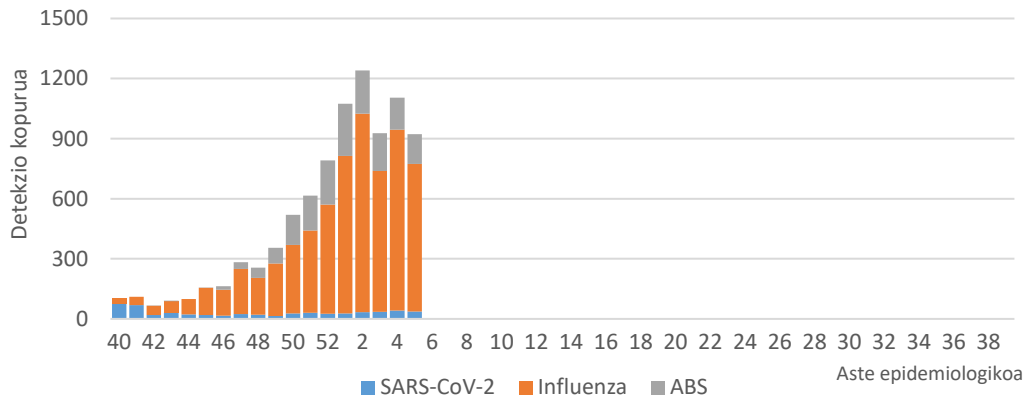


## Arnas birusen detekzioak IMSn

Zaintza honetan, Osakidetzako Diagnostiko Biologikoko Sareko mikrobiologiako zerbitzuek zirkuitu jagoletik kanpo jakinarazitako gripe-birusaren eta ABSaren lagin positiboak biltzen dira. Sistema honetan 737 gripe-birus, 149 ABS eta 37 SARS-CoV-2 detektatu dira azken astean.

Aste honetan detektatutako 737 gripe-birusetatik, 390 A motakoak izan dira, 197 A(H3), 109 A(H1)pdm09 eta 41 B motakoak. 2023/40 astetik 6616 detekzio erregistratu dira, 4728 (% 71,5) A motakoak eta 1888 (% 28,5) B motakoak. Azpitipatutako A motako 2442 birusetatik, 1626 (% 66,6) A(H3) eta 816 (% 33,4) A(H1)pdm09 izan dira.

### Asteko SARS-CoV-2, influenza eta ABS detekzio kopurua. IMS. 2024-2025, EAE



Metodologiari eta beste aspektu batzuei buruzko informazio gehiago [Osasun Saileko webgunean](#) eta ondorengo esteka hauetan: [SiVIRA](#) (estatukoa), [Flu News](#) (Europa, gripea), [FluNet](#), (Mundua, gripe), [OPS](#) (Amerika, gripea), [CDC](#) (AEB).

### 2025eko otsailak 5

#### Zaintza Epidemiologikoa Osasun Publikoaren eta Adikzioen Zuzendaritza