

ARNAS INFEKZIO AKUTUAREN (AIA) ZAINTZA **Euskal Autonomia Erkidegoa (EAE)**

2024-2025 denboraldia
(2024ko irailaren 30etik 2025ko irailaren 28ra)

50. astea (2024ko abenduaren 9tik 15era)

Gripe-birusaren zirkulazioak gora egiten jarraitzen du, ABSren zirkulazioak eta bronkiolitisaren diagnostikoek bezalaxe. COVID-19 kasu kopurua balio baxuetan egonkor mantentzen da.

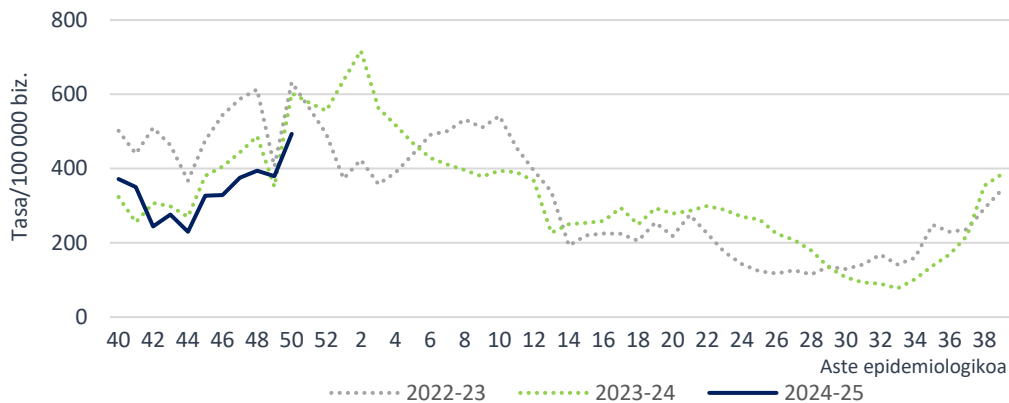
- Lehen Mailako Arretako (LMA) sarean AIA tasa 493,4 kasukoa izan da 100.000 biztanleko (379,4/100.000 aurreko astean).
- Lehen Mailako Arretan, gripe-sindromearen tasak gora egin du aste honetan, eta bronkiolitisarenak goranzko joerari eutsi dio. COVID-19aren tasa balio baxuetan mantentzen da.
- Mikrobiologiako laborategira bidalitako 76 lagin jagoleen % 69,7 baieztatu da, 17 gripe-birus, 13 ABS eta 2 SARS-CoV-2 detektatu direlarik.
- Osakidetzako ospitale-sarean AIA larriaren tasa 14,9 kasukoa izan da 100.000 biztanleko (11,8/100.000 aurreko astean).
- EAEko Informazio Mikrobiologikoko Sisteman, aste honetan, 342 gripe-birus, 150 ABS eta 27 SARS-CoV-2 erregistratu dira.

AIA Lehen Mailako Arretan

Zaintza sindromikoa

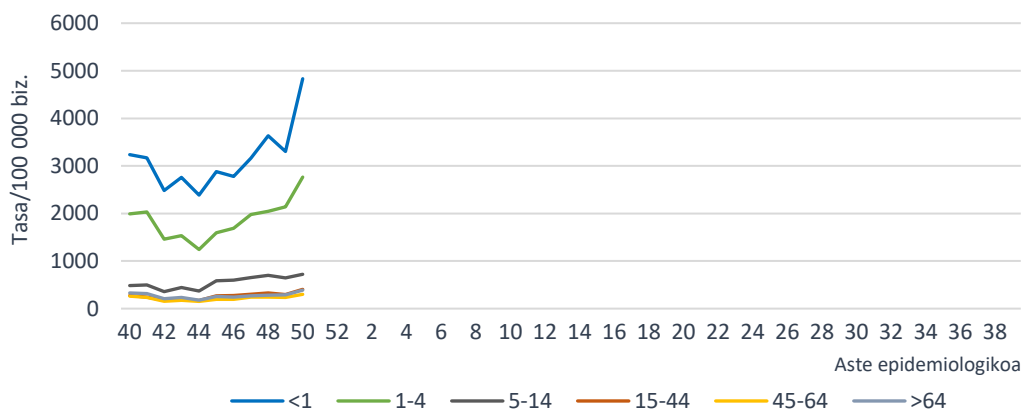
Zaintza honen bidez, LMA sareko AIA kasuen tasa estimatzen da Historia Kliniko Elektronikokoan jasotako informazioaren bitartez eta GNS-10 kodeak erabiliz. Aste honetan hautemandako AIAREN intzidentzia-tasa 100.000 biztanleko 493,4 kasukoa izan da (379,4/100.000 aurreko astean). Lurralde historikoka, tasa 391,2/100.000 izan da Araban, 482,9/100.000 Bizkaian eta 557,2/100.000 Gipuzkoan.

AIAREN intzidentzia-tasa denboraldiaren eta aste epidemiologikoaren arabera. Lehen Mailako Arreta-sarea. 2024-2025, EAE

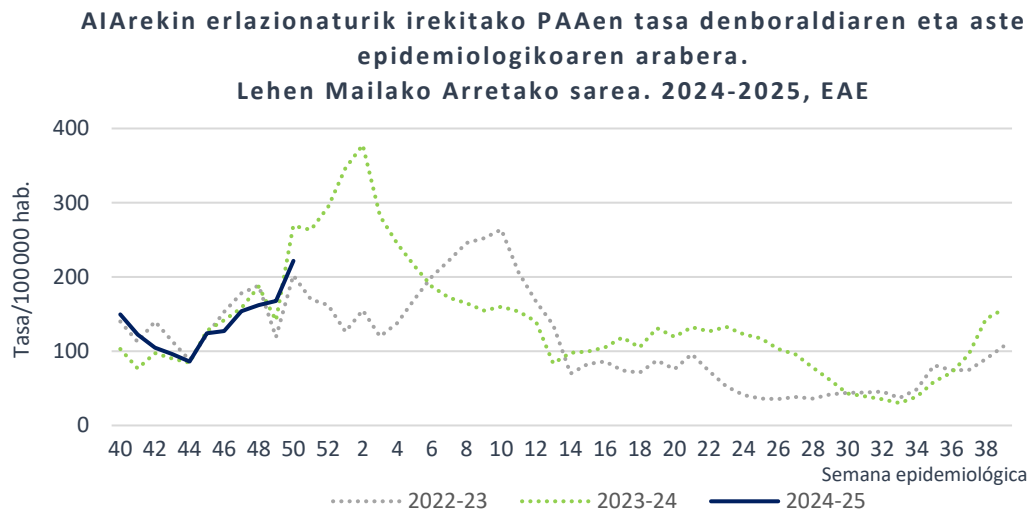


Adin-taldearen arabera, AIAREN tasa altuena urte batetik beherakoen adin-taldean eman da 4832,3 kasurekin 100.000 biztanleko, ondoren 1-4 eta 5-14 urtekoen adin-taldeak kokatzen direlarik 100.000 biztanleko 2764,7 eta 721,5 kasurekin, hurrenez hurren.

AIAREN intzidentzia-tasa adin-taldearen eta aste epidemiologikoaren arabera. Lehen Mailako Arretako sarea. 2024-2025, EAE



AIAekin lotutako Prozesu Arin Automugatuaren (PAA, *Hotzeria arrunta* eta AIAren sintomaren bat duen *Sukarra*¹) zaintzaren helburua erizaintzako langileek artatzen dituzten prozesu horien bilakaera ikustea da. Aste honetan tasa 100.000 biztanleko 221,7 kasukoa izan da (167,9/100.000 aurreko astean).



Erakunde Sanitario Integratuaren (ESI) araberako intzidentziari dagokionez, tasek gora egin dute ESI guztietan aurreko astearekin alderatuta.

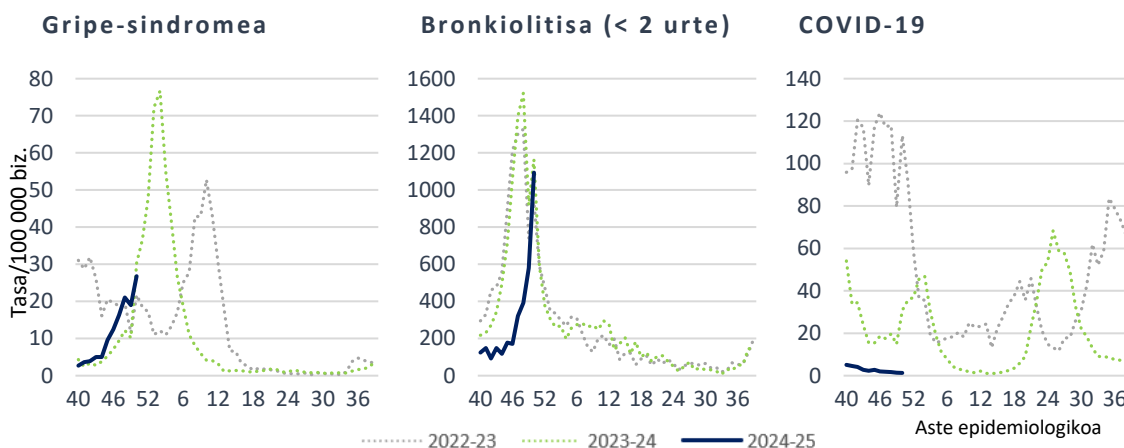
AIAren intzidentzia-tasak eta tasen arrazoa ESIaren eta aste epidemiologikoaren arabera. Lehen Mailako Arretako sarea. 2024-2025, EAE

ESI	Tasa 50. astea	Tasa 49. astea	Tasen arrazoa (% 95 KT)
Arabako ESI	424,7	322,2	1,32 (1,21-1,44)
Arabar Errioxako ESI	714,2	586,6	1,22 (0,89-1,67)
Barakaldo-Sestaoko ESI	439,2	322,6	1,36 (1,20-1,55)
Barrualde-Galdakaoko ESI	483,0	402,6	1,20 (1,11-1,29)
OSI Bilbo-Basurtuko ESI	560,7	431,9	1,30 (1,21-1,39)
Ezkerral.-Enkart.-Gurutzetako ESI	436,9	335,6	1,30 (1,16-1,46)
Uribeko ESI	383,9	278,4	1,38 (1,24-1,53)
Bidasoako ESI	496,0	402,7	1,23 (1,06-1,43)
Debarrenako ESI	496,0	375,8	1,32 (1,13-1,55)
Debagoienako ESI	459,7	369,3	1,24 (1,05-1,48)
Donostialdeako ESI	548,1	382,8	1,43 (1,34-1,53)
Goierrri-Urola Garaiako ESI	605,3	574,1	1,05 (0,94-1,18)
Tolosaldeako ESI	617,6	444,2	1,39 (1,20-1,62)

¹ Informazio gehiagorako kontsultatu [AIAaren jagoletzaren metodologia](#)

LMako gripe-sindromearen tasa 26,8 kasu 100.000 biztanleko balioraino igo da (19,0/100.000 aurreko astean). Bronkiolitisaren tasak (2 urtetik beherakoetan) gora egin du berriro eta 100.000 biztanleko 1093,7 kasutan kokatu da (580,7/100.000 aurreko astean). COVID-19arena baxu mantentzen da eta 100.000 biztanleko 1,3koa izan da (1,4/100.000 aurreko astean).

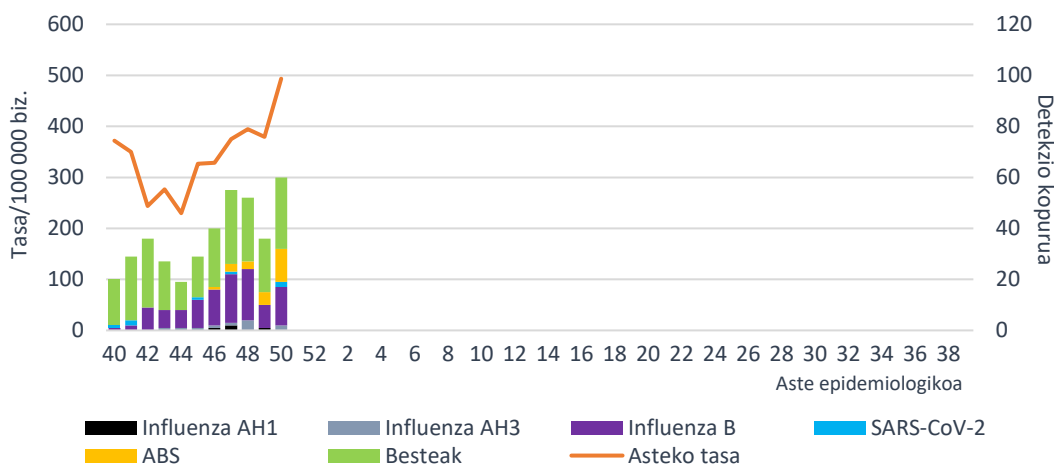
Tasa denboraldiaren eta aste epidemiologikoaren arabera.
Lehen Mailako Arretako sarea. 2024-2025, EAE



Lagin jagoleen diagnostiko mikrobiologikoa

Zaintza honetan, astero, AIaren sintomak dituzten kupo jagoletako pazienteen artean gutxienez bost kasu hautatzen dira sistematikoki, eta diagnostiko mikrobiologikorako lagin bat hartzen zaie. Aste honetan, AIarako erreferentziako mikrobiologiako laborategian 76 lagin jagole aztertu dira eta horietatik % 69,7 baieztatu dira. 17 gripe-birus (2 AH3 bat eta 15 B motakoak), 13 ABS eta 2 SARS-CoV-2 atzeman dira. 18 errinobirus ere detektatu dira.

AIA intzidentzia-tasa LMAN eta sare jagolean detektatutako arnas birus kopurua, aste epidemiologikoaren arabera. 2024-2025, EAE



Gripe-birusaren positibotasuna altu mantentzen da eta % 22,4koa da aste honetan (% 24,4 aurreko astean). SARS-CoV-2aren positibotasuna % 1,3koa izan da (% 0,0 aurreko astean) eta ABSrena % 17,1era igo da (% 12,2 aurreko astean). Errinobirusak % 23,7ko positibotasuna izan du (% 22,0 aurreko astean).

Positibotasunaren ehunekoa mikrobiologiako laborategira bidalitako lagin jagoleetan arnas birus motaren arabera. Sare jagolea. 2024-2025, EAE

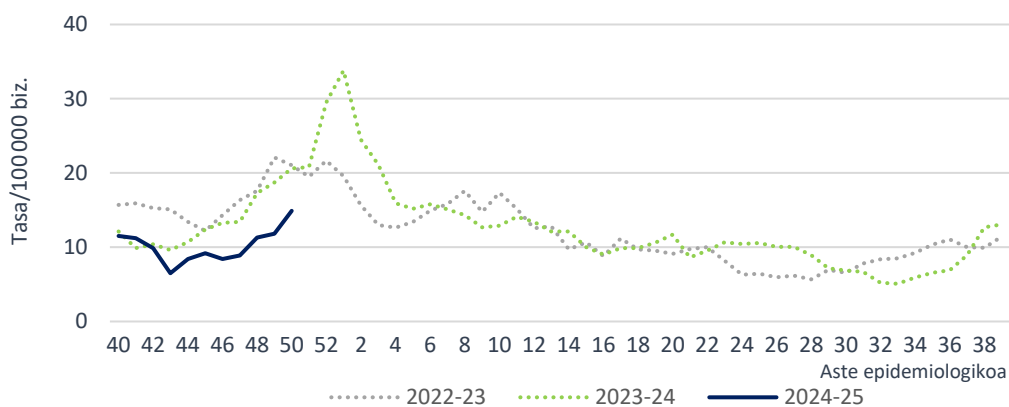
	50. astea		49. astea		2024-2025 hasieratik	
	Detek.	Positib. (%)	Detek.	Positib. (%)	Detek.	Positib. (%)
Influenza	17	22,4	10	24,4	129	23,2
SARS-CoV-2	2	2,6	0	0,0	7	1,3
ABS	13	17,1	5	12,2	25	4,5
Metaneumobirus	1	1,3	1	2,4	3	0,5
Parainfluenza	2	2,6	1	2,4	36	6,5
Adenobirus	2	2,6	7	17,1	20	3,6
Errinobirus	18	23,7	9	22,0	144	25,9
Urtaroko CoV	3	3,9	2	4,9	13	2,3
Enterobirus	2	2,6	1	2,4	26	4,7

AIA larria (AIAL) Osakidetzako ospitale-sarean

Zaintza sindromikoa

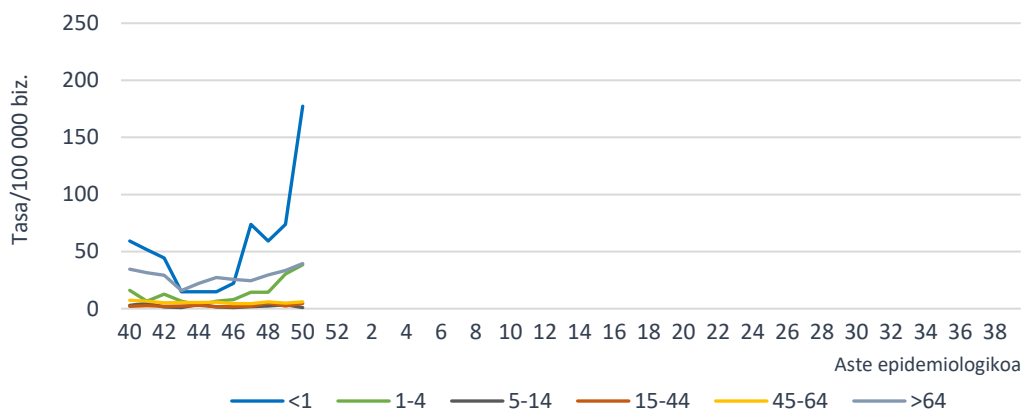
AIAL (arnas infekzio akutu larria) kasuak Osakidetzako ospitale-sarean artatutako AIaren prozesu klinikoak dira, GNS-10 kodeen bitartez astero Historia Kliniko Elektronikotik erarortzen direnak. AIAL tasa 14,9 kasukoa izan da 100.000 biztanleko (11,8/100.000 aurreko astean), 16,1/100.000 gizonetan eta 13,7/100.000 emakumeetan.

AIAL tasa denboraldiaren eta aste epidemiologikoaren arabera. Osakidetzako ospitale-sarea. 2024-2025, EAE



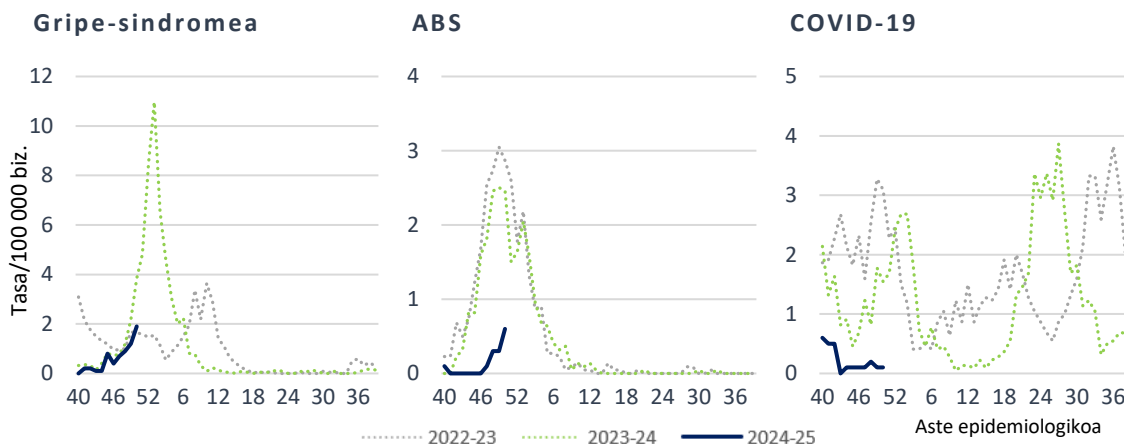
Adin-taldearen arabera, AIAL tasa altuena urte batetik beherako adin-taldean eman da 100.000 biztanleko 177,3 kasurekin, ondoren 64 urtetik gorako eta 1-4 urteko adin-taldeak kokatzen direlarik 100.000 biztanleko 39,5 eta 38,4 kasurekin, hurrenez hurren. Tasak nabarmen egin du gora urte batetik beherakoetan.

AIALren intzidentzia-tasa adin-taldearen eta aste epidemiologikoaren arabera. Osakidetzako ospitale-sarea. 2024-2025, EAE



Gripearen diagnostiko-kodeekin (J09-J11) erregistratutako ospitaleratzeen tasa 1,9koa izan da 100.000 biztanleko (1,2/100.000 aurreko astean), ABSren kodeekin (J12.1, J20.5 y J21.0) ospitaleratutakoena 0,6koa 100.000 biztanleko (0,3/100.000 aurreko astean) eta COVID-19aren kodearekin (U07.1) ospitaleratutakoena 0,1 kasukoa 100.000 biztanleko (0,1/100.000 aurreko astean).

Tasa por temporada y semana epidemiológica. Red hospitalaria de Osakidetza. 2024-2025, CAE



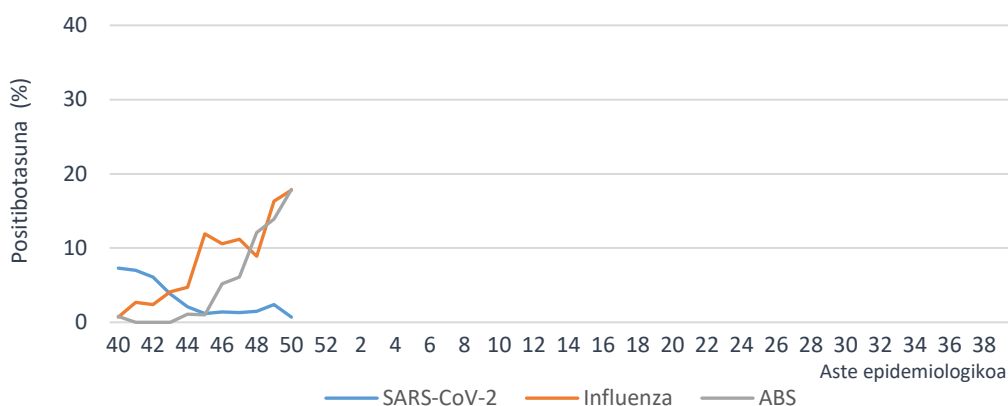
AIAL laginen diagnostiko mikrobiologikoa

Atal honetan, Osakidetzako ospitale-sarean AIAL kasuei egindako analisi biologikoen emaitzak erakusten dira. Gripe-birusaren positibotasuna % 17,8an kokatu da (% 16,3 aurreko astean) eta ABSrena % 17,9ra igo da (% 13,9 aurreko astean). SARS-CoV-2aren positibotasuna % 0,7koa izan da (% 2,4 aurreko astean) eta errinobirusarena % 20,2koa (% 31,3 aurreko astean).

Mikrobiologiako laborategietan azterturiko lagin kopurua eta hauen positibotasuna (%) AIAL kasuen laginetan arnas birus motaren arabera. Osakidetzako ospitale-sarea. 2024-2025, EAE

	50. astea		49. astea		2024-2025 hasieratik	
	Lagin kop.	Positib.(%)	Lagin kop.	Positib.(%)	Lagin kop.	Positib.(%)
SARS-CoV-2	276	0,7	210	2,4	1934	3,1
Influenza	253	17,8	190	16,3	1588	9,4
ABS	218	17,9	151	13,9	1341	7,1

Mikrobiologiako laborategietan azterturiko AIALen laginen positibotasun portzentaia arnas-birus motaren eta aste epidemiologikoen arabera. Osakidetzako ospitale-sarea. 2024-2025, CAE

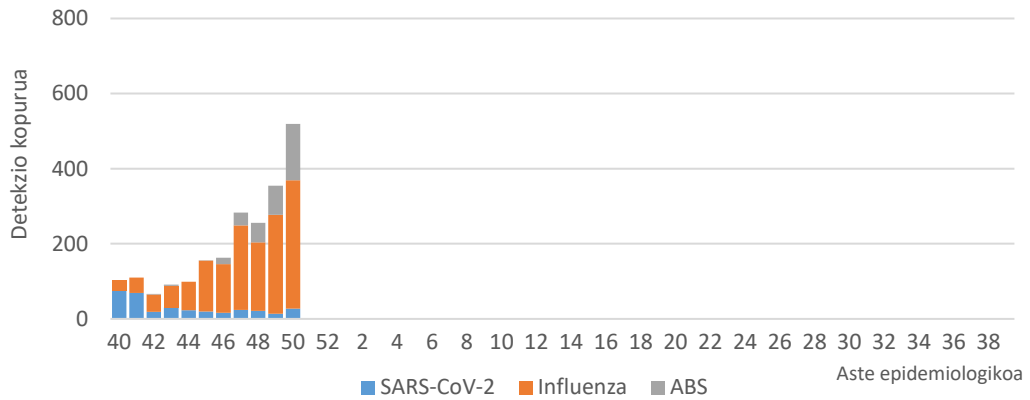


Arnas birusen detekzioak IMSn

Zaintza honetan, Osakidetzako Diagnostiko Biologikoko Sareko mikrobiologiako zerbitzuek zirkuitu jagoletik kanpo jakinarazitako gripe-birusaren eta ABSaren lagin positiboak biltzen dira. Sistema honetan 342 gripe-birus, 150 ABS eta 27 SARS-CoV-2 detektatu dira azken astean.

Aste honetan detektatutako 342 gripe-birusetatik, 82 A motakoak izan dira, 65 A(H3), 22 A(H1)pdm09 eta 173 B motakoak. 2023/40 astetik 1547 detekzio erregistratu dira, 555 (% 35,9) A motakoak eta 992 (% 64,1) B motakoak. Azpitipatutako A motako 364 birusetatik, 280 (% 76,9) A(H3) eta 84 (% 23,1) A(H1)pdm09 izan dira.

Asteko SARS-CoV-2, influenza eta ABS detekzio kopurua. IMS. 2024-2025, EAE



Metodologiari eta beste aspektu batzuei buruzko informazio gehiago [Osasun Saileko webgunean](#) eta ondorengo esteka hauetan: [SiVIRA](#) (estatukoa), [Flu News](#) (Europa, gripea), [FluNet](#), (Mundua, gripea), [OPS](#) (Amerika, gripea), [CDC](#) (AEB).

2024ko abenduaren 18an

Zaintza Epidemiologikoa Osasun Publikoaren eta Adikzioen Zuzendaritza