

## **ARNAS INFEKZIO AKUTUAREN (AIA) ZAINTZA** **Euskal Autonomia Erkidegoa (EAE)**

**2024-2025 denboraldia**  
**(2024ko irailaren 30etik 2025ko irailaren 28ra)**

### **49. astea (2024ko abenduaren 2tik 8ra)**

*Ospitaleetako sindrome gripalaren diagnostikoek gora egin dute, ABSren zirkulazioak eta bronkiolitisaren diagnostikoek bezalaxe. COVID-19 kasu kopurua balio baxuetan egonkor mantentzen da.*

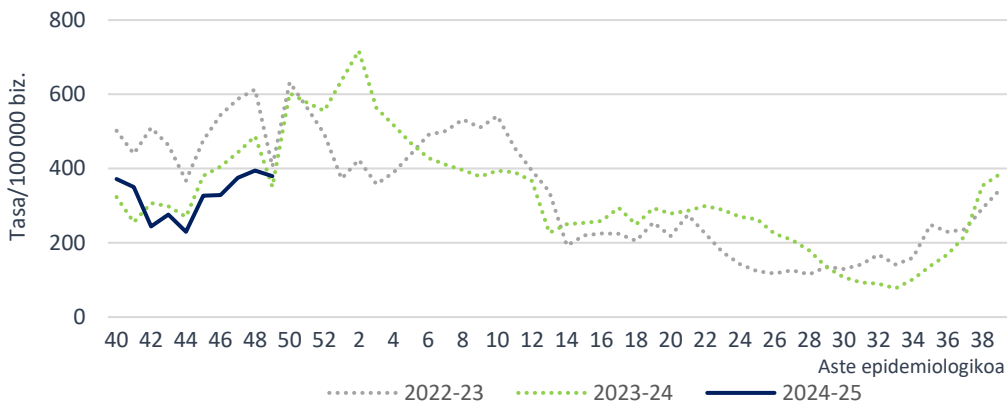
- *Aste honek jaiegun bat dauka, eta honek eragin zuzena du datuen baliozkotasunean, bereziki Lehen Mailako Arretatik jasotako datuetan.*
- Lehen Mailako Arretako (LMA) sarean AIA tasa 379,4 kasukoa izan da 100.000 biztanleko (394,6/100.000 aurreko astean).
- Lehen Mailako Arretan, gripe-sindromearen tasak behera egin du aste honetan, eta bronkiolitisarenak goranzko joerari eutsi dio, jaieguna izan arren. COVID-19aren tasa balio baxuetan mantentzen da.
- Mikrobiologiako laborategira bidalitako 41 lagin jagoleen % 75,6 baieztatu da, 10 gripe-birus eta 5 ABS detektatu direlarik. Ez da SARS-CoV-2rik atzeman.
- Osakidetzako ospitale-sarean AIA larriaren tasa 11,8 kasukoa izan da 100.000 biztanleko (11,3/100.000 aurreko astean).
- EAEko Informazio Mikrobiologikoko Sistemari, aste honetan, 263 gripe-birus, 78 ABS eta 14 SARS-CoV-2 erregistratu dira.

## AIA Lehen Mailako Arretan

### Zaintza sindromikoa

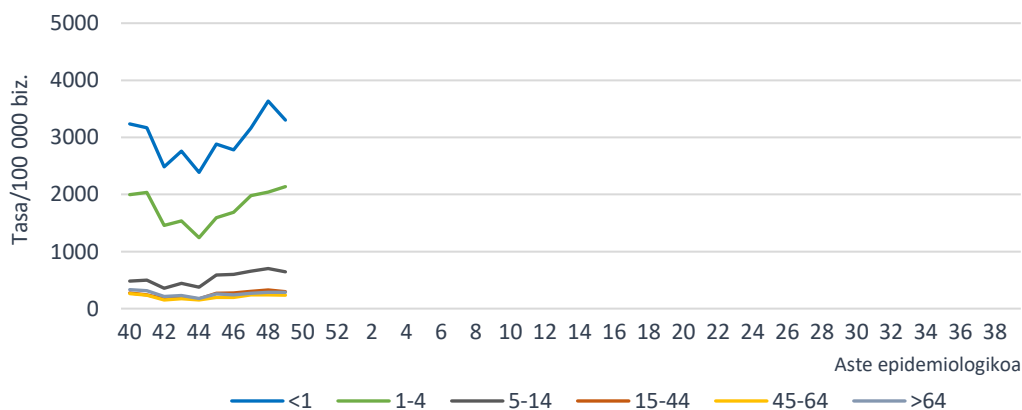
Zaintza honen bidez, LMA sareko AIA kasuen tasa estimatzen da Historia Kliniko Elektronikokoan jasotako informazioaren bitartez eta GNS-10 kodeak erabiliz. Aste honetan hautemandako AIAREN intzidentzia-tasa 100.000 biztanleko 379,4 kasukoa izan da (394,6/100.000 aurreko astean). Lurralde historikoka, tasa 298,3/100.000 izan da Araban, 375,1/100.000 Bizkaian eta 423,8/100.000 Gipuzkoan.

**AIAREN intzidentzia-tasa denboraldiaren eta aste epidemiologikoaren arabera. Lehen Mailako Arreta-sarea. 2024-2025, EAE**

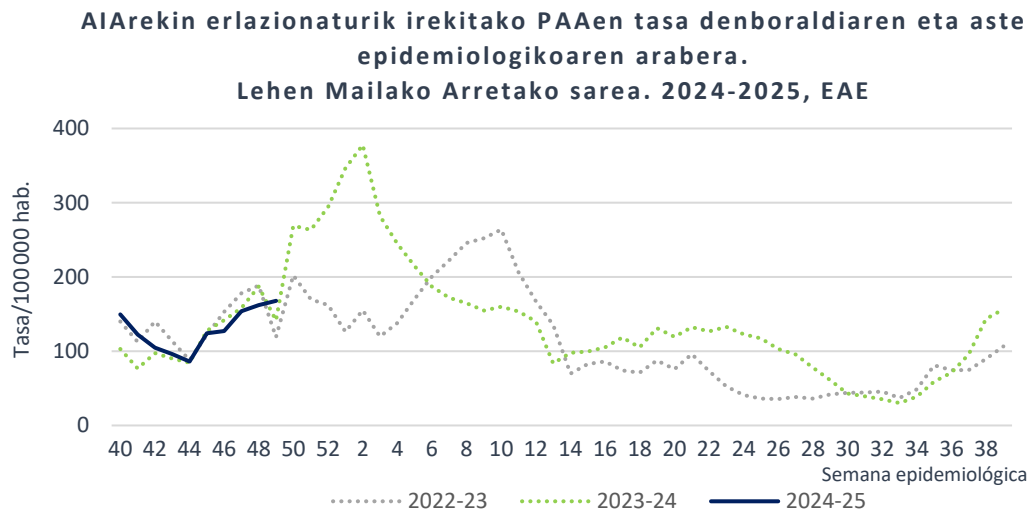


Adin-taldearen arabera, AIAREN tasa altuena urte batetik beherakoen adin-taldean eman da 3302,8 kasurekin 100.000 biztanleko, ondoren 1-4 eta 5-14 urtekoen adin-taldeak kokatzen direlarik 100.000 biztanleko 2137,2 eta 643,0 kasurekin, hurrenez hurren.

**AIAREN intzidentzia-tasa adin-taldearen eta aste epidemiologikoaren arabera Lehen Mailako Arretako sarea. 2024-2025, EAE**



AIAekin lotutako Prozesu Arin Automugatuen (PAA, *Hotzeria arrunta* eta AIAREN sintomaren bat duen *Sukarra*<sup>1</sup>) zaintzaren helburua erizaintzako langileek artatzen dituzten prozesu horien bilakaera ikustea da. Aste honetan tasa 100.000 biztanleko 167,9 kasukoa izan da (162,1/100.000 aurreko astean).



Erakunde Sanitario Integratuaren (ESI) araberako intzidentziari dagokionez, tasek behera egin dute ESI gehienetan aurreko astearekin alderatuta.

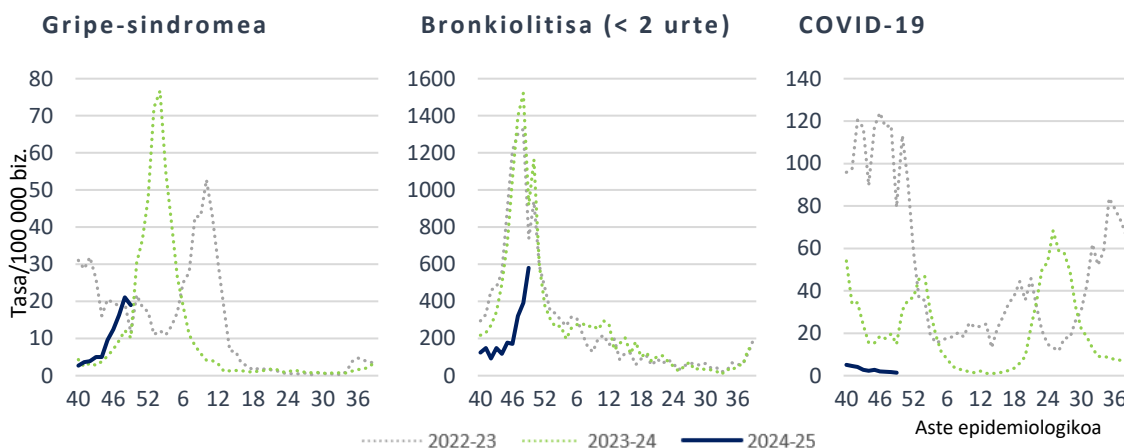
**AIAREN intzidentzia-tasak eta tasen arrazoa ESIAREN eta aste epidemiologikoaren arabera. Lehen Mailako Arretako sarea. 2024-2025, EAE**

ESI	Tasa 49. astea	Tasa 48. astea	Tasen arrazoa (% 95 KT)
Arabako ESI	322,2	338,6	0,95 (0,87-1,04)
Arabar Errioxako ESI	586,6	586,6	1,00 (1,00-1,00)
Barakaldo-Sestaoko ESI	322,6	340,1	0,95 (0,83-1,09)
Barrualde-Galdakaoko ESI	402,6	414,9	0,97 (0,90-1,05)
OSI Bilbo-Basurtuko ESI	431,9	467,2	0,92 (0,86-0,99)
Ezkerral.-Enkart.-Gurutzetako ESI	335,6	418,8	0,80 (0,72-0,90)
Uribeke ESI	278,4	298,5	0,93 (0,84-1,04)
Bidasoako ESI	402,7	392,4	1,03 (0,88-1,20)
Debarrenako ESI	375,8	441,5	0,85 (0,72-1,00)
Debagoienako ESI	369,3	386,4	0,96 (0,80-1,14)
Donostialdeako ESI	382,8	367,5	1,04 (0,97-1,12)
Goierri-Urola Garaiako ESI	574,1	485,7	1,18 (1,05-1,34)
Tolosaldeako ESI	444,2	475,2	0,93 (0,80-1,10)

<sup>1</sup> Informazio gehiagorako kontsultatu [AIAaren jagoletzaren metodologia](#)

LMako gripe-sindromearen tasa 19,0 kasu 100.000 biztanleko balioraino jaitsi da (21,1/100.000 aurreko astean). Bronkiolitisaren tasak (2 urtetik beherakoetan) gora egin du berriro eta 100.000 biztanleko 580,7 kasutan kokatu da (391,9/100.000 aurreko astean). COVID-19arena baxu mantentzen da eta 100.000 biztanleko 1,4koa izan da (1,7/100.000 aurreko astean).

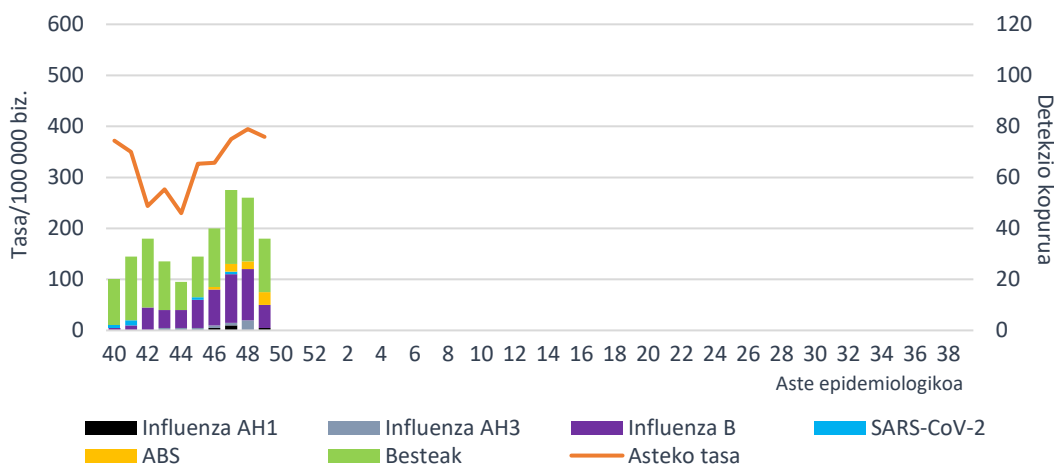
**Tasa denboraldiaren eta aste epidemiologikoaren arabera.**  
**Lehen Mailako Arretako sarea. 2024-2025, EAE**



### Lagin jagoleen diagnostiko mikrobiologikoa

Zaintza honetan, astero, AIaren sintomak dituzten kupo jagoletako pazienteen artean gutxienez bost kasu hautatzen dira sistematikoki, eta diagnostiko mikrobiologikorako lagin bat hartzen zaie. Aste honetan, AIarako erreferentziako mikrobiologiako laborategian 41 lagin jagole aztertu dira eta horietatik % 75,6 baieztatu dira. 10 gripe-birus (AH1pdm09 bat eta 9 B motakoak) eta 5 ABS atzeman dira, baina ez SARS-CoV-2rik. 9 errinobirus ere detektatu dira.

**AIA intzidentzia-tasa LMA eta sare jagolean detektatutako arnas birus kopurua,**  
**aste epidemiologikoaren arabera. 2024-2025, EAE**



Gripe-birusaren positibotasuna altu mantentzen da eta % 24,4koa da aste honetan (% 34,8 aurreko astean). SARS-CoV-2aren positibotasuna % 0,0koa izan da (% 0,0 aurreko astean) eta ABSrena % 12,2ra igo da (% 4,3 aurreko astean). Errinobirusak % 22,0ko positibotasuna izan du (% 20,3 aurreko astean).

**Positibotasunaren ehunekoa mikrobiologiako laborategira bidalitako lagin jagoleetan arnas birus motaren arabera. Sare jagolea. 2024-2025, EAE**

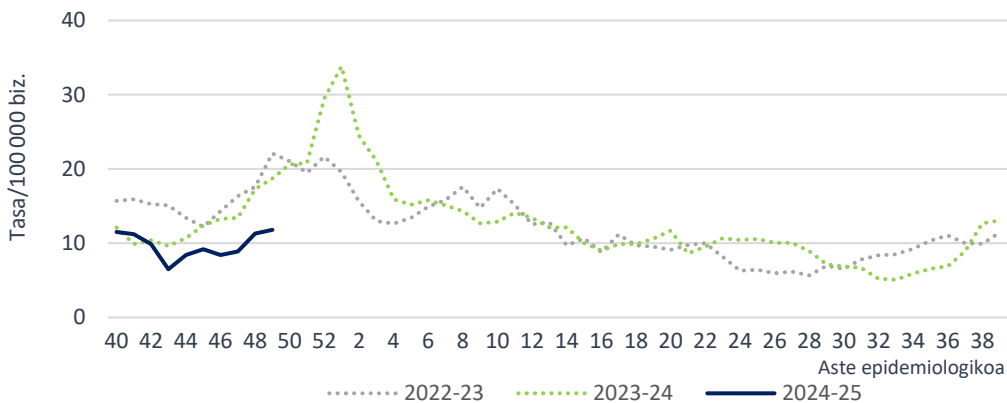
	49. astea		48. astea		2024-2025 hasieratik	
	Detek.	Positib. (%)	Detek.	Positib. (%)	Detek.	Positib. (%)
Influenza	10	24,4	24	34,8	112	23,3
SARS-CoV-2	0	0,0	0	0,0	5	1,0
ABS	5	12,2	3	4,3	12	2,5
Metaneumobirus	1	2,4	1	1,4	2	0,4
Parainfluenza	1	2,4	2	2,9	34	7,1
Adenobirus	7	17,1	3	4,3	18	3,7
Errinobirus	9	22,0	14	20,3	126	26,2
Urtaroko CoV	2	4,9	1	1,4	10	2,1
Enterobirus	1	2,4	4	5,8	24	5,0

**AIA larria (AIAL) Osakidetzako ospitale-sarean**

**Zaintza sindromikoa**

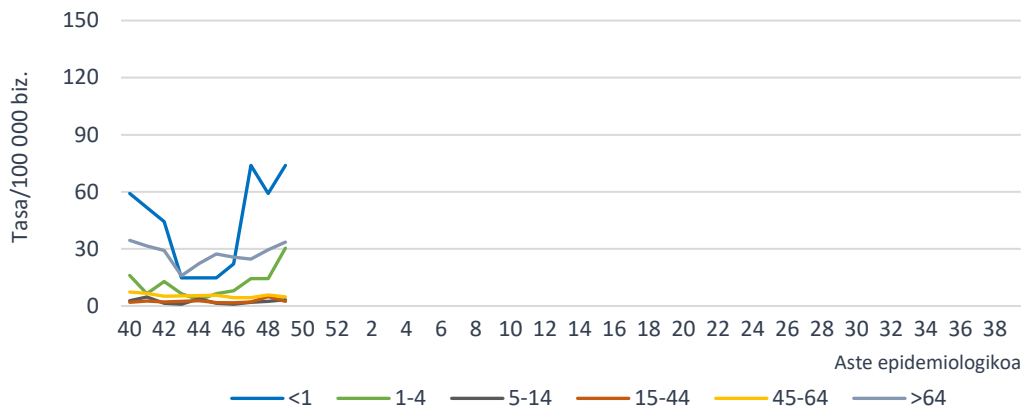
AIAL (arnas infekzio akutu larria) kasuak Osakidetzako ospitale-sarean artatutako AIaren prozesu klinikoak dira, GNS-10 kodeen bitartez astero Historia Kliniko Elektronikotik erarortzen direnak. AIAL tasa 11,8 kasukoa izan da 100.000 biztanleko (11,3/100.000 aurreko astean), 12,5/100.000 gizonetan eta 11,1/100.000 emakumeetan.

**AIAL tasa denboraldiaren eta aste epidemiologikoaren arabera. Osakidetzako ospitale-sarea. 2024-2025, EAE**



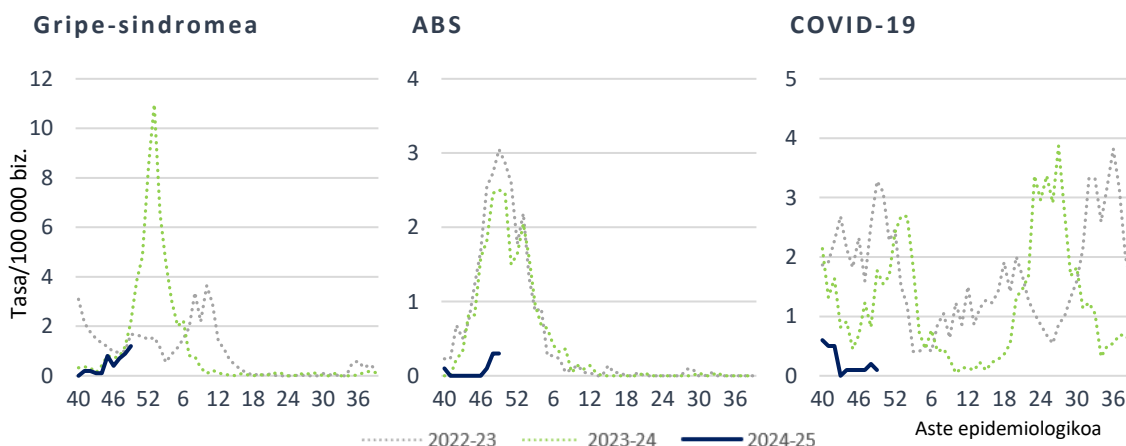
Adin-taldearen arabera, AIAL tasa altuena urte batetik beherako adin-taldean eman da 100.000 biztanleko 73,9 kasurekin, ondoren 64 urtetik gorako eta 1-4 urteko adin-taldeak kokatzen direlarik 100.000 biztanleko 33,5 eta 30,4 kasurekin, hurrenez hurren.

**AIALren intzidentzia-tasa adin-taldearen eta aste epidemiologikoaren arabera. Osakidetzako ospitale-sarea. 2024-2025, EAE**



Gripearen diagnostiko-kodeekin (J09-J11) erregistratutako ospitaleratzeen tasa 1,2koa izan da 100.000 biztanleko (0,9/100.000 aurreko astean), ABSren kodeekin (J12.1, J20.5 y J21.0) ospitaleratutako tasa 0,3koa 100.000 biztanleko (0,3/100.000 aurreko astean) eta COVID-19aren kodearekin (U07.1) ospitaleratutakoena 0,1 kasukoa 100.000 biztanleko (0,2/100.000 aurreko astean).

**Tasa por temporada y semana epidemiológica. Red hospitalaria de Osakidetza. 2024-2025, CAE**



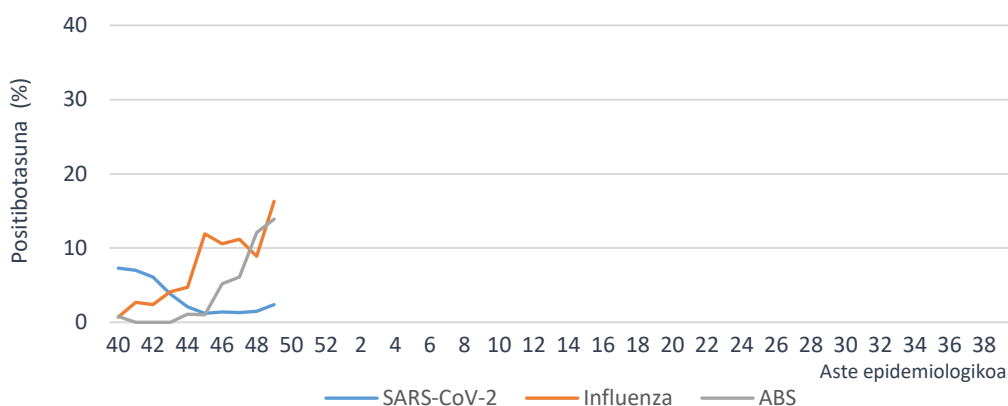
## AIAL laginen diagnostiko mikrobiologikoa

Atal honetan, Osakidetzako ospitale-sarean AIAL kasuei egindako analisi birologikoen emaitzak erakusten dira. Gripe-birusaren positibotasuna % 16,3ra igo da (% 8,9 aurreko astean) eta ABSrena % 13,9ra (% 12,1 aurreko astean). SARS-CoV-2aren positibotasuna % 2,4koa izan da (% 1,5 aurreko astean) eta errinobirusarena % 31,3koa (% 26,7 aurreko astean).

### Mikrobiologiako laborategietan azterturiko lagin kopurua eta hauen positibotasuna (%) AIAL kasuen laginetan arnas birus motaren arabera. Osakidetzako ospitale-sarea. 2024-2025, EAE

	49. astea		48. astea		2024-2025 hasieratik	
	Lagin kop.	Positib.(%)	Lagin kop.	Positib.(%)	Lagin kop.	Positib.(%)
SARS-CoV-2	210	2,4	198	1,5	1658	3,5
Influenza	190	16,3	180	8,9	1335	7,9
ABS	151	13,9	165	12,1	1123	5,0

### Mikrobiologiako laborategietan azterturiko AIALen laginen positibotasun portzentaia arnas-birus motaren eta aste epidemiologikoaren arabera. Osakidetzako ospitale-sarea. 2024-2025, CAE

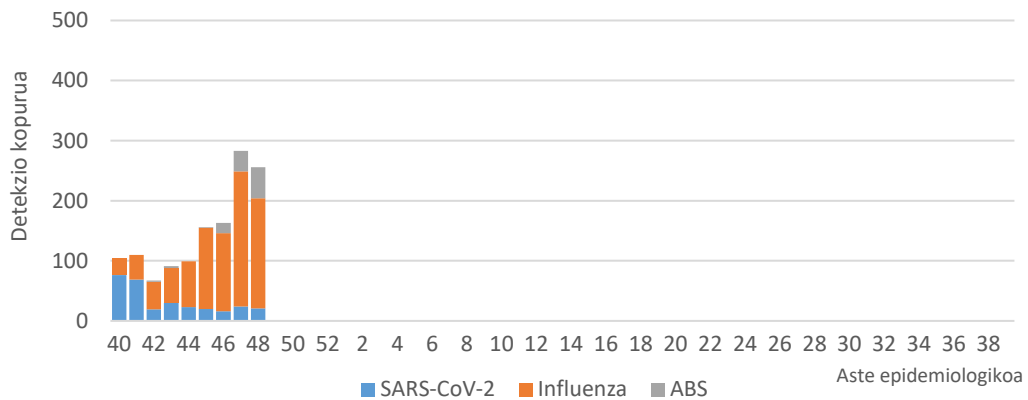


## Arnas birusen detekzioak IMSn

Zaintza honetan, Osakidetzako Diagnostiko Biologikoko Sareko mikrobiologiako zerbitzuek zirkuitu jagoletik kanpo jakinarazitako gripe-birusaren eta ABSaren lagin positiboak biltzen dira. Sistema honetan 263 gripe-birus, 78 ABS eta 14 SARS-CoV-2 detektatu dira azken astean.

Aste honetan detektatutako 263 gripe-birusetatik, 59 A motakoak izan dira, 44 A(H3), 11 A(H1)pdm09 eta 149 B motakoak. 2023/40 astetik 1205 detekzio erregistratu dira, 386 (% 32,0) A motakoak eta 819 (% 68,0) B motakoak. Azpitipatutako A motako 269 birusetatik, 209 (% 77,7) A(H3) eta 60 (% 22,3) A(H1)pdm09 izan dira.

### Asteko SARS-CoV-2, influenza eta ABS detekzio kopurua. IMS. 2024-2025, EAE



Metodologiari eta beste aspektu batzuei buruzko informazio gehiago [Osasun Saileko webgunean](#) eta ondorengo esteka hauetan: [SiVIRA](#) (estatukoa), [Flu News](#) (Europa, gripea), [FluNet](#), (Mundua, gripe), [OPS](#) (Amerika, gripea), [CDC](#) (AEB).

### 2024ko abenduaren 11n

### Zaintza Epidemiologikoa Osasun Publikoaren eta Adikzioen Zuzendaritza