

ARNAS INFEKZIO AKUTUAREN (AIA) ZAINTZA **Euskal Autonomia Erkidegoa (EAE)**

2024-2025 denboraldia
(2024ko irailaren 30etik 2025ko irailaren 28ra)

40. astea (2024ko irailaren 30etik urriaren 6ra)

COVID-19 kasuak nahikoa egonkor mantentzen dira. Gripe-birusaren zirkulazioa eta bronkiolitisaren diagnostikoak balio baxuetan mantentzen dira.

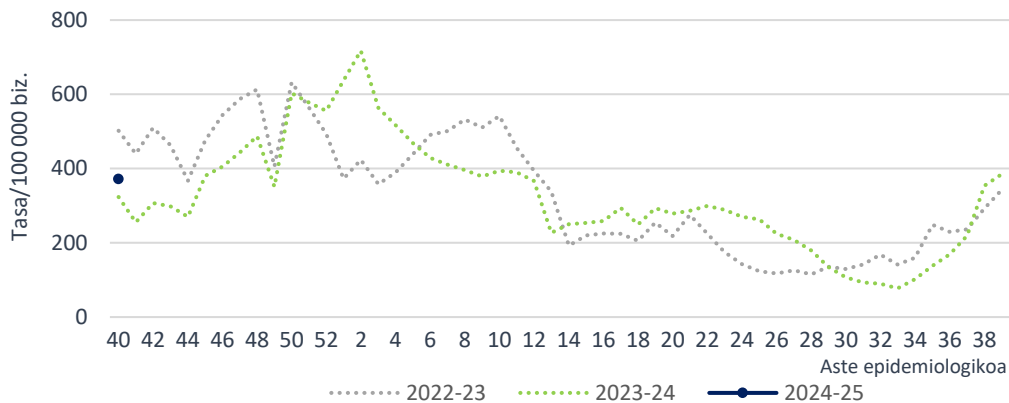
- Lehen Mailako Arretako (LMA) sarean AIA tasa 371,7 kasukoa izan da 100.000 biztanleko (353,9/100.000 38. astean).
- Lehen Mailako Arretan, gripe-sindromearen eta bronkiolitisaren tasak balio baxuetan mantentzen dira, aste batzuetan goranzko joera txikia aurkeztu ondoren. LMAko COVID-19aren tasa egonkor dago.
- Mikrobiologiako laborategira bidalitako 37 lagin jagoleen % 51,4 baieztatu da, SARS-CoV-2 bat eta gripe-birus bat detektatu direlarik.
- Osakidetzako ospitale-sarean AIA larriaren tasa 11,5 kasukoa izan da 100.000 biztanleko (12,7/100.000 38. astean).
- EAEko Informazio Mikrobiologikoko Sisteman, aste honetan, 76 SARS-CoV-2 eta 28 gripe-birus erregistratu dira, baina ez ABSik.

AIA Lehen Mailako Arretan

Zaintza sindromikoa

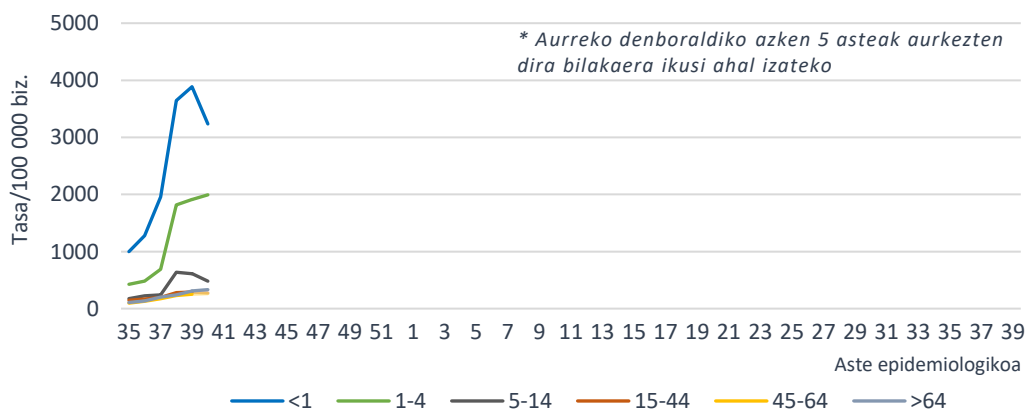
Zaintza honen bidez, LMA sareko AIA kasuen tasa estimatzen da Historia Kliniko Elektronikokoan jasotako informazioaren bitartez eta GNS-10 kodeak erabiliz. Aste honetan hautemandako AIAREN intzidentzia-tasa 100.000 biztanleko 371,7 kasukoa izan da (353,9/100.000 38. astean). Lurralde historikoka, tasa 327,5/100.000 izan da Araban, 374,9/100.000 Bizkaian eta 387,0/100.000 Gipuzkoan.

AIAREN intzidentzia-tasa denboraldiaren eta aste epidemiologikoaren arabera. Lehen Mailako Arreta-sarea. 2024-2025, EAE

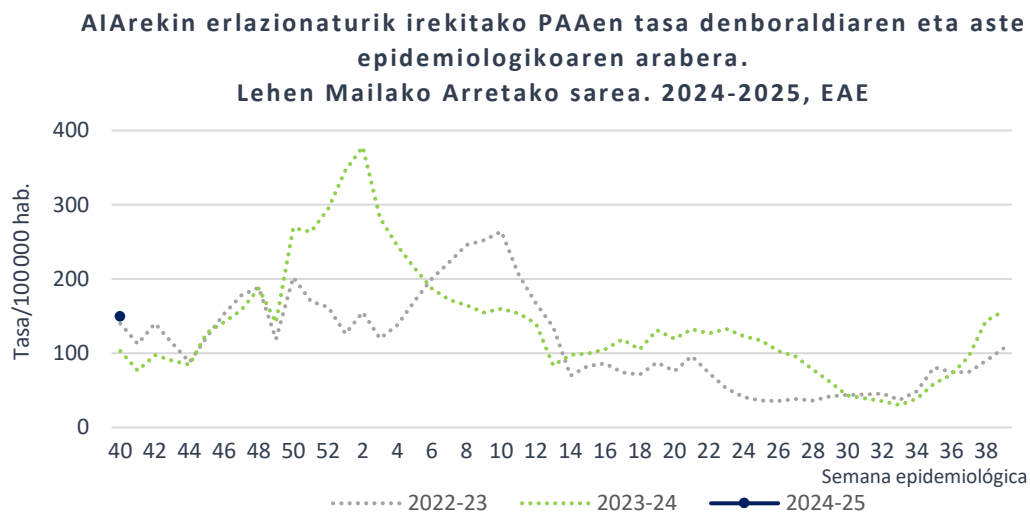


Adin-taldearen arabera, AIAREN tasa altuena urte batetik beherakoen adin-taldean eman da 3.236,3 kasurekin 100.000 biztanleko, ondoren 1-4 eta 5-14 urtekoen adin-taldek kokatzen direlarik 100.000 biztanleko 1993,1 eta 480,9 kasurekin, hurrenez hurren.

AIAREN intzidentzia-tasa adin-taldearen eta aste epidemiologikoaren arabera. Lehen Mailako Arretako sarea. 2024-2025, EAE



AIArekin lotutako Prozesu Arin Automugatuaren (PAA, *Hotzeria arrunta* eta AIAREN sintomaren bat duen *Sukarra*¹) zaintzaren helburua erizaintzako langileek artatzen dituzten prozesu horien bilakaera ikustea da. Aste honetan tasa 100.000 biztanleko 149,4 kasukoa izan da (143,4/100.000 38. astean).



Erakunde Sanitario Integratuaren (ESI) araberako intzidentziari dagokionez, tasek gora egin dute 38. astearekin alderatuta ESI gehienetan.

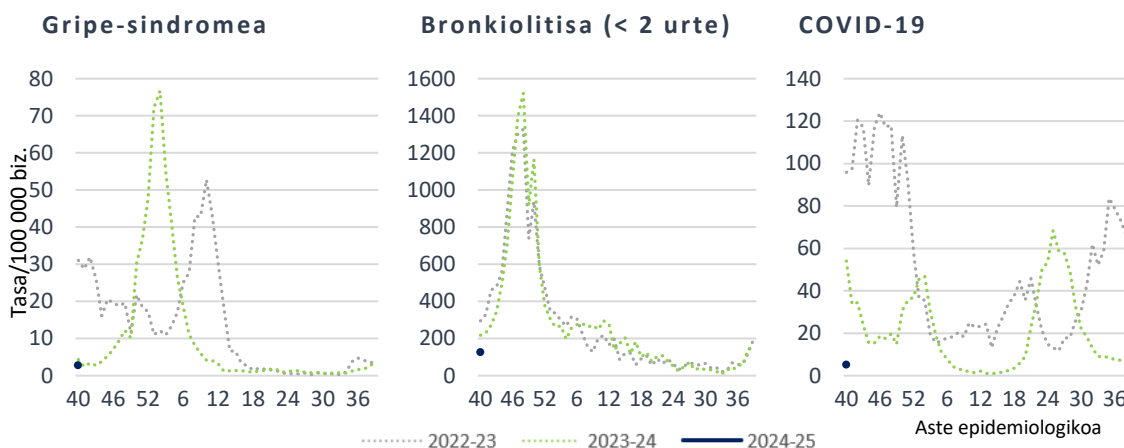
AIAREN intzidentzia-tasak eta tasen arrazoa ESIAREN eta aste epidemiologikoaren arabera. Lehen Mailako Arretako sarea. 2024-2025, EAE

ESI	Tasa 40. astea	Tasa 38. astea	Tasen arrazoa (% 95 KT)
Arabako ESI	354,3	298,2	1,20 (1,09-1,31)
Arabar Errioxako ESI	629,1	528,3	1,19 (0,85-1,67)
Barakaldo-Sestaoko ESI	304,4	295,9	1,04 (0,90-1,19)
Barrualde-Galdakaoko ESI	400,0	436,8	0,92 (0,85-0,99)
OSI Bilbo-Basurtuko ESI	408,5	410,3	1,00 (0,93-1,08)
Ezkerral.-Enkart.-Gurutzetako ESI	357,3	367,2	0,97 (0,87-1,09)
Uribeko ESI	313,1	285,3	1,10 (0,99-1,23)
Bidasoako ESI	340,6	329,7	1,04 (0,87-1,23)
Debararrenako ESI	424,7	382,2	1,11 (0,94-1,31)
Debagoienako ESI	289,8	284,6	1,02 (0,83-1,25)
Donostialdeako ESI	352,7	305,6	1,16 (1,07-1,26)
Goierri-Urola Garaiako ESI	481,5	424,3	1,14 (1,00-1,30)
Tolosaldeako ESI	442,7	416,9	1,07 (0,90-1,26)

¹ Informazio gehiagorako kontsultatu [AIAaren jagoletzaren metodologia](#)

Gripe-sindromearen tasa LMAN 2,7 kasu 100.000 biztanleko balioan kokatu da (2,5/100.000 38. astean). Bronkiolitisaren tasa (2 urtetik beherakoetan) pixka bat jaitsi da eta 124,7 kasukoa izan da 100.000 biztanleko (145,6/100.000 38. astean) eta COVID-19arena 100.000 biztanleko 5,1 kasura jaitsi da (6,6/100.000 38. astean).

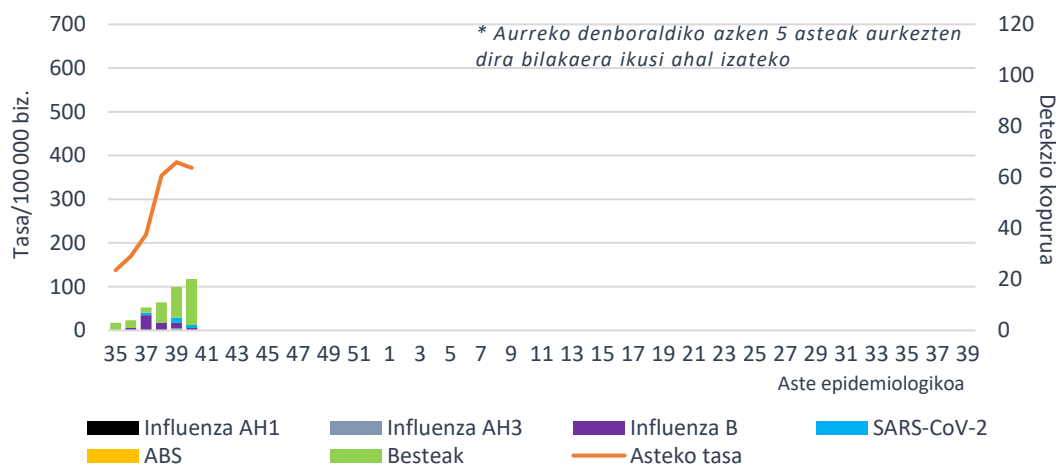
Tasa denboraldiaren eta aste epidemiologikoaren arabera. Lehen Mailako Arretako sarea. 2024-2025, EAE



Lagin jagoleen diagnostiko mikrobiologikoa

Zaintza honetan, astero, AIAREN sintomak dituzten kupo jagoletako pazienteen artean gutxienez bost kasu hautatzen dira sistematikoki, eta diagnostiko mikrobiologikorako lagin bat hartzen zaie. Aste honetan, AIARako erreferentziako mikrobiologiako laborategian 37 lagin jagole aztertu dira eta horietatik % 51,4 baieztatu dira. SARS-CoV-2 bat eta gripe-birus bat (B motakoa) atzeman dira. 9 errinobirus eta 5 parainfluenza birus ere detektatu dira.

AIA intzidentzia-tasa LMAN eta sare jagolean detektatutako arnas birus kopurua, aste epidemiologikoaren arabera. 2024-2025, EAE



SARS-CoV-2aren positibotasuna % 2,7koa izan da (% 0,0 38. astean). Gripe-birusaren positibotasuna ere % 2,7koa izan da (% 11,1 38. astean) eta ABSren detekziorik gabe jarraitzen dugu. Errinobirusak % 24,3ko positibotasuna izan du (% 14,8 38. astean).

Positibotasunaren ehunekoa mikrobiologiako laborategira bidalitako lagin jagoleetan arnas birus motaren arabera. Sare jagolea. 2024-2025, EAE

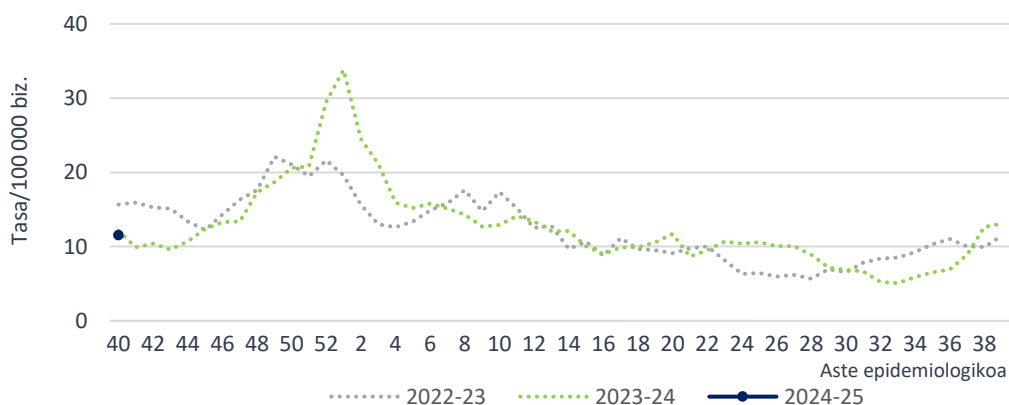
	40. astea		38. astea		2024-2025 hasieratik	
	Detek.	Positib. (%)	Detek.	Positib. (%)	Detek.	Positib. (%)
Influenza	1	2,7	3	11,1	1	2,7
SARS-CoV-2	1	2,7	0	0,0	1	2,7
ABS	0	0,0	0	0,0	0	0,0
Metaneumobirus	0	0,0	0	0,0	0	0,0
Parainfluenza	5	13,5	2	7,4	5	13,5
Adenobirus	1	2,7	1	3,7	1	2,7
Errinobirus	9	24,3	4	14,8	9	24,3
Urtaroko CoV	1	2,7	1	3,7	1	2,7
Enterobirus	2	5,4	7	25,9	2	5,4

AIA larria (AIAL) Osakidetzako ospitale-sarean

Zaintza sindromikoa

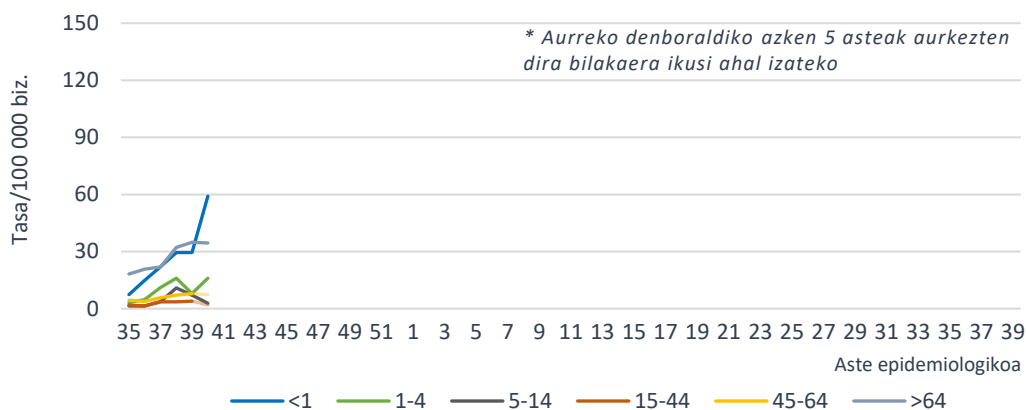
AIAL (arnas infekzio akutu larria) kasuak Osakidetzako ospitale-sarean artatutako AIaren prozesu klinikoak dira, GNS-10 kodeen bitartez astero Historia Kliniko Elektronikotik eratorzen direnak. AIAL tasa 11,5 kasukoa izan da 100.000 biztanleko (12,7/100.000 38. astean), 11,0/100.000 gizonetan eta 12,0/100.000 emakumeetan.

AIAL tasa denboraldiaren eta aste epidemiologikoaren arabera. Osakidetzako ospitale-sarea. 2024-2025, EAE



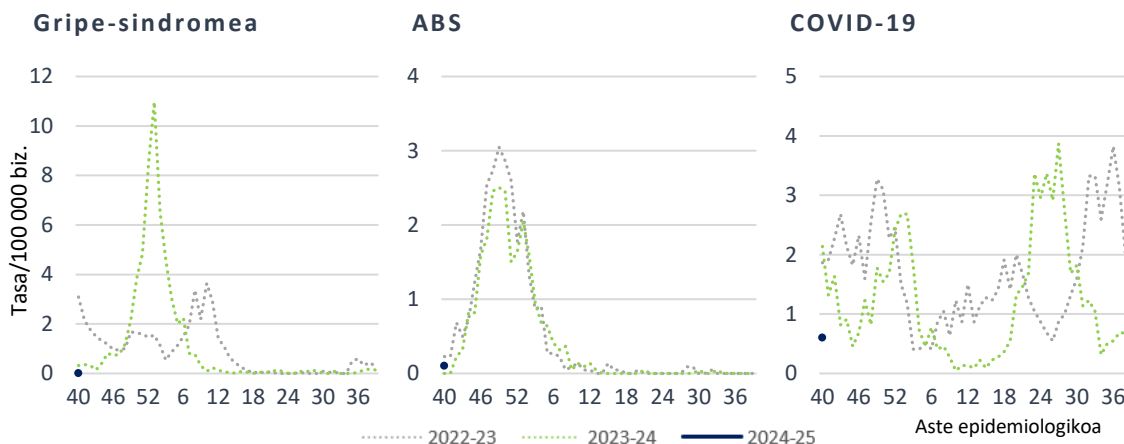
Adin-taldearen arabera, AIAL tasa altuena urte batetik beherakoan adin-taldean eman da 100.000 biztanleko 59,1 kasurekin, ondoren 64 urtetik gorakoan eta 0-4 urtekoan adin-taldeak kokatzen direlarik 100.000 biztanleko 32,6 eta 16,0 kasurekin, hurrenez hurren. 38. astearekin alderatuta, tasak gora egin du nabarmen urte batetik beherakoetan.

AIALren intzidentzia-tasa adin-taldearen eta aste epidemiologikoaren arabera. Osakidetzako ospitale-sarea. 2024-2025, EAE



Gripearen diagnostiko-kodeekin (J09-J11) erregistratutako ospitaleratzeen tasa 0,0koa izan da 100.000 biztanleko (0,2/100.000 38. astean), ABSren kodeekin (J12.1, J20.5 y J21.0) ospitaleratutakoaren tasa 0,1koa 100.000 biztanleko (0,0/100.000 38. astean) eta COVID-19aren kodearekin (U07.1) ospitaleratutakoena 0,6 kasukoa 100.000 biztanleko (0,7/100.000 38. astean).

Tasa por temporada y semana epidemiológica. Red hospitalaria de Osakidetza. 2024-2025, CAE



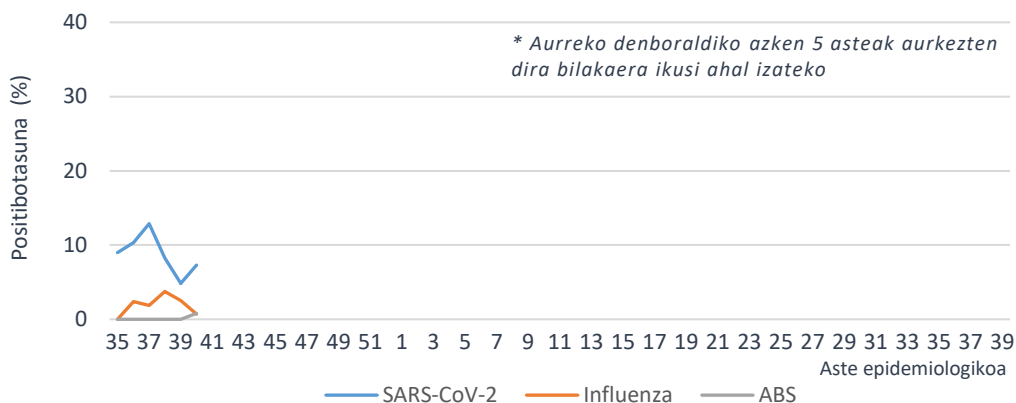
AIAL laginen diagnostiko mikrobiologikoa

Atal honetan, Osakidetzako ospitale-sarean AIAL kasuei egindako analisi biologikoen emaitzak erakusten dira. SARS-CoV-2aren positibotasuna % 7,3an kokatu da (% 8,3 38. astean). Gripe-birusaren eta ABSren positibotasunak % 0,7 eta % 0,8koak izan dira, hurrenez hurren (% 3,8 eta % 0,0 38. astean). Errinobirusaren positibotasuna % 17,6koa izan da (% 6,5 38. astean).

Mikrobiologiako laborategietan azterturiko lagin kopurua eta hauen positibotasuna (%) AIAL kasuen laginetan arnas birus motaren arabera. Osakidetzako ospitale-sarea. 2024-2025, EAE

	40. astea		38. astea		2024-2025 hasieratik	
	Lagin kop.	Positib.(%)	Lagin kop.	Positib.(%)	Lagin kop.	Positib.(%)
SARS-CoV-2	192	7,3	206	8,3	192	7,3
Influenza	141	0,7	160	3,8	141	0,7
ABS	118	0,8	130	0,0	118	0,8

Mikrobiologiako laborategietan azterturiko AIALen laginen positibotasun portzentaia arnas-birus motaren eta aste epidemiologikoaren arabera. Osakidetzako ospitale-sarea. 2024-2025, CAE

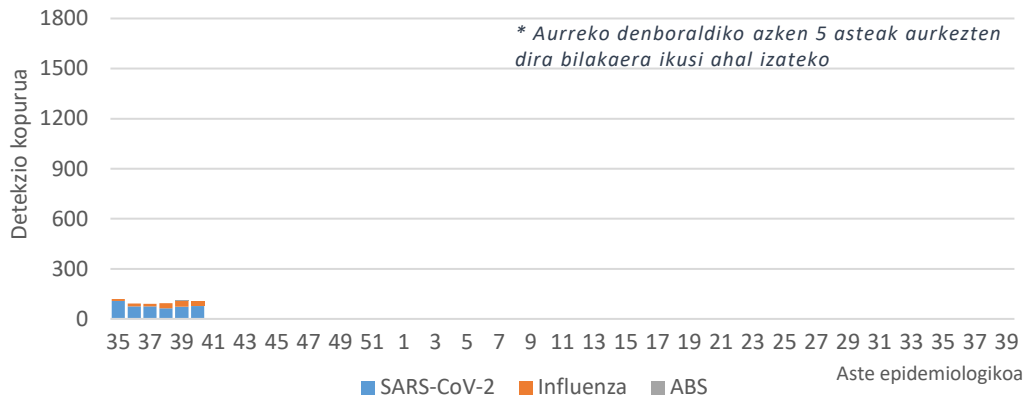


Arnas birusen detekzioak IMSn

Zaintza honetan, Osakidetzako Diagnostiko Biologikoko Sareko mikrobiologiako zerbitzuek zirkuitu jagoletik kanpo jakinarazitako gripe-birusaren eta ABSaren lagin positiboak biltzen dira. Sistema honetan 76 SARS-CoV-2 eta 28 gripe-birus detektatu dira azken astean, baina ez ABSik.

Aste honetan detektatutako 28 gripe-birusetatik, 2 A motakoa izan dira, 7 A(H3), A(H1)pdm09 bat eta 18 B motakoak. 2023/40 astetik 28 detekzio erregistratu dira, 10 (% 35,7) A motakoak eta 18 (% 64,3) B motakoak. Azpitipatutako A motako 8 birusetatik, 7 (% 87,5) A(H3) eta bat (% 12,5) A(H1)pdm09 izan dira.

Asteko SARS-CoV-2, influenza eta ABS detekzio kopurua. IMS. 2024-2025, EAE



Metodologiari eta beste aspektu batzuei buruzko informazio gehiago [Osasun Saileko webgunean](#) eta ondorengo esteka hauetan: [SiVIRA](#) (estatukoa), [Flu News](#) (Europa, gripea), [FluNet](#), (Mundua, gripea), [OPS](#) (Amerika, gripea), [CDC](#) (AEB).

2024ko urriaren 9an

Zaintza Epidemiologikoa
Osasun Publikoaren eta Adikzioen Zuzendaritza