

ARNAS INFEKZIO AKUTUAREN (AIA) ZAINTZA **Euskal Autonomia Erkidegoa (EAE)**

2023-2024 denboraldia
(2023ko urriaren 2tik 2024ko irailaren 29ra)

38. astea (2024ko irailaren 16tik 22ra)

AIAen igoera bat ematen ari da azken asteetan. COVID-19 kasuek behera egin dute, baina gripe-birusaren zirkulazioak eta bronkiolitisaren diagnostikoek goranzko joera agertzen dute.

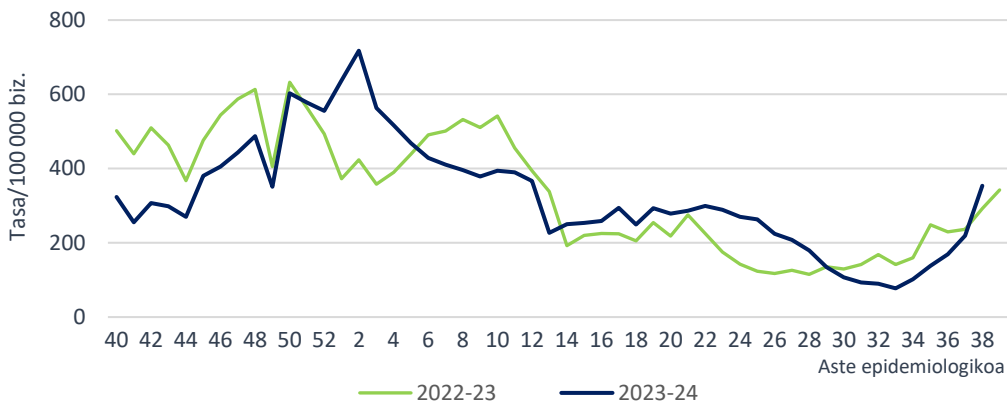
- Lehen Mailako Arretako (LMA) sarean AIA tasa 353,9 kasukoa izan da 100.000 biztanleko (169,4/100.000 36. astean).
- Lehen Mailako Arretan, gripe-sindromearen eta bronkiolitisaren tasek goranzko joera agertzen dute.
- Mikrobiologiako laborategira bidalitako 27 lagin jagoleen % 40,7 baieztatu da, 3 gripe birus, 4 errinobirus eta 2 parainfluenza detektatu direlarik.
- Osakidetzako ospitale-sarean AIA larriaren tasa 12,7 kasukoa izan da 100.000 biztanleko (6,9/100.000 36. astean).
- EAEko Informazio Mikrobiologikoko Sistematan, aste honetan, 63 SARS-CoV-2 eta 31 gripe-birus erregistratu dira, baina ez ABSik.

AIA Lehen Mailako Arretan

Zaintza sindromikoa

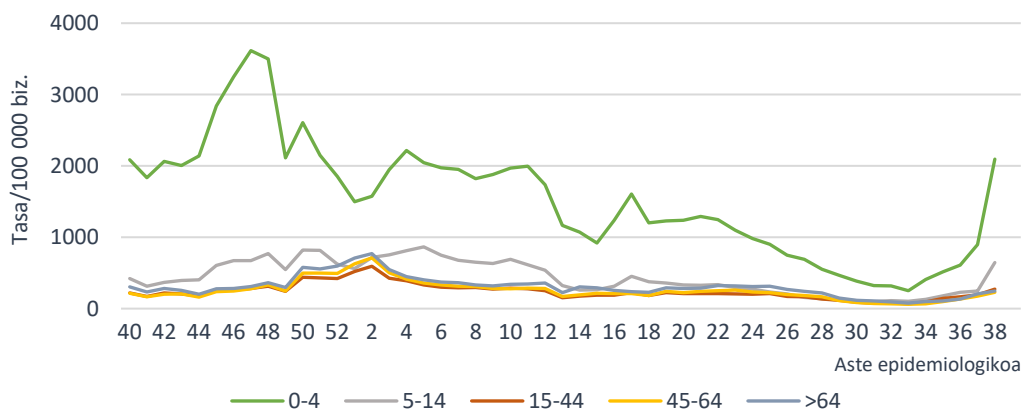
Zaintza honen bidez, LMA sareko AIA kasuen tasa estimatzen da Historia Kliniko Elektronikokoan jasotako informazioaren bitartez eta GNS-10 kodeak erabiliz. Aste honetan hautemandako AIAREN intzidentzia-tasa 100.000 biztanleko 353,9 kasukoa izan da (169,4/100.000 36. astean). Lurralde historikoka, tasa 275,5/100.000 izan da Araban, 380,9/100.000 Bizkaian eta 347,6/100.000 Gipuzkoan.

AIAREN intzidentzia-tasa denboraldiaren eta aste epidemiologikoaren arabera. Lehen Mailako Arreta-sarea. 2023-2024, EAE



Adin-taldearen arabera, AIAREN tasa altuena 0-4 urtekoen adin-taldean eman da 2092,6 kasurekin 100.000 biztanleko, ondoren 5-14 urteko adin-taldea kokatzen delarik 100.000 biztanleko 647,5 kasurekin. 36. asterekin alderatuta, tasek gora egin dute adin-talde guztietan.

AIAREN intzidentzia-tasa adin-taldearen eta aste epidemiologikoaren arabera. Lehen Mailako Arretako sarea. 2023-2024, EAE



Erakunde Sanitario Integratuaren (ESI) araberako intzidentziari dagokionez, tasek gora egin dute 36. astearekin alderatuta ESI guztietan.

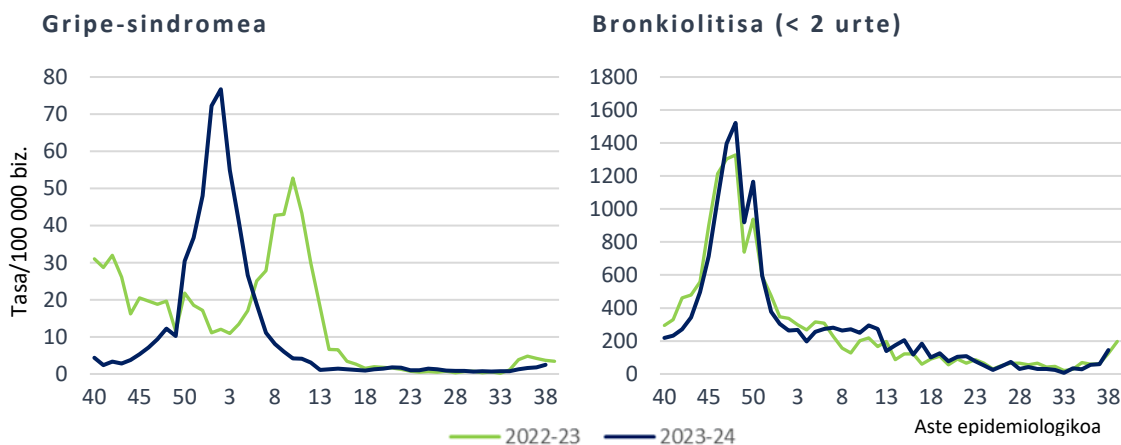
AIAREN INTZIDENTZIA-TASAK ETA TASEN ARRAZOA ESIAREN ETA ASTE EPIDEMIOLOGIKOAREN ARABERA. LEHEN MAILAKO ARRETAKO SAREA. 2023-2024, EAE

ESI	Tasa 38. astea	Tasa 36. astea	Tasen arrazoa (% 95 KT)
Arabako ESI	298,2	141,6	2,11 (1,88-2,37)
Arabar Errioxako ESI	528,3	196,0	2,70 (1,70-4,27)
Barakaldo-Sestaoko ESI	295,9	157,1	1,88 (1,59-2,23)
Barrualde-Galdakaoko ESI	436,8	193,7	2,26 (2,05-2,48)
OSI Bilbo-Basurtuko ESI	410,3	219,0	1,87 (1,72-2,04)
Ezkerral.-Enkart.-Gurutzetako ESI	367,2	184,2	1,99 (1,74-2,29)
Uribeko ESI	285,3	153,2	1,86 (1,63-2,12)
Bidasoako ESI	329,7	166,1	1,98 (1,61-2,44)
Debarrenako ESI	382,2	182,8	2,09 (1,71-2,56)
Debagoiengo ESI	284,6	106,3	2,68 (2,05-3,50)
Donostialdeako ESI	305,6	146,0	2,09 (1,89-2,32)
Goierrri-Urola Garaia ESI	424,3	157,8	2,69 (2,25-3,22)
Tolosaldeako ESI	416,9	150,9	2,76 (2,21-3,45)

Gripe-sindromearen tasak goranzko joera du eta aste honetan 2,5 kasu 100.000 biztanleko balioan kokatu da (1,6/100.000 36. astean).

Bronkiolitisaren tasa (2 urtetik beherakoetan) ere gorantz doa eta 145,6 kasukoa izan da 100.000 biztanleko (55,5/100.000 36. astean).

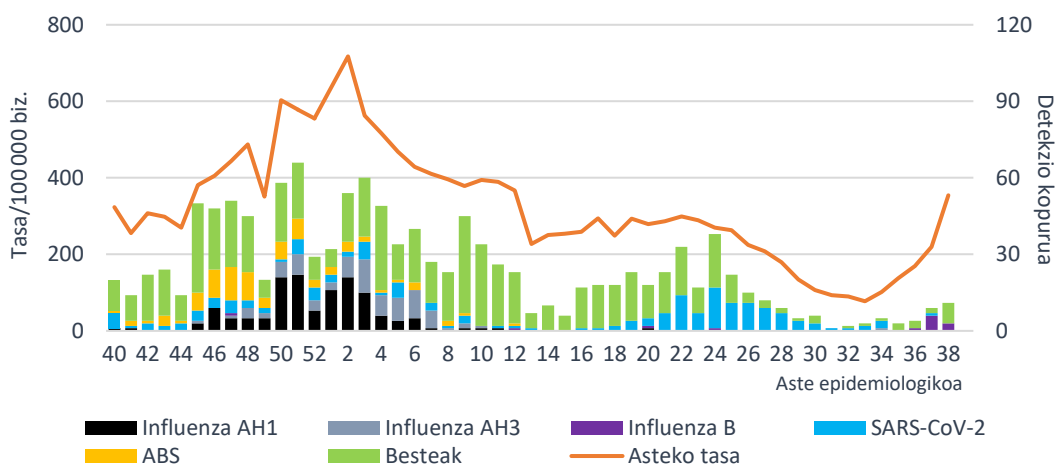
Tasa denboraldiaren eta aste epidemiologikoaren arabera. Lehen Mailako Arretako sarea. 2023-2024, EAE



Lagin jagoleen diagnostiko mikrobiologikoa

Zaintza honetan, astero, AIaren sintomak dituzten kupo jagoletako pazienteen artean gutxienez bost kasu hautatzen dira sistematikoki, eta diagnostiko mikrobiologikorako lagin bat hartzen zaie. Aste honetan, AIArako erreferentziako mikrobiologiako laborategian 27 lagin jagole aztertu dira eta horietatik % 40,7 baieztatu dira. 3 gripe-birus (B motakoak), 4 errinobirus eta 2 parainfluenza detektatu dira.

AIA intzidentzia-tasa LMAN eta sare jagolean detektatutako arnas birus kopurua, aste epidemiologikoaren arabera. 2023-2024, EAE



SARS-CoV-2aren positibotasuna % 0,0 izan da (% 0,0 36. astean). Gripe-birusaren positibotasuna % 11,1koa izan da (% 10,0 36. astean) eta ABSren positibotasuna % 0,0an mantendu da azken aste luzeetan.

Positibotasunaren ehunekoa mikrobiologiako laborategira bidalitako lagin jagoletan arnas birus motaren arabera. Sare jagolea. 2023-2024, EAE

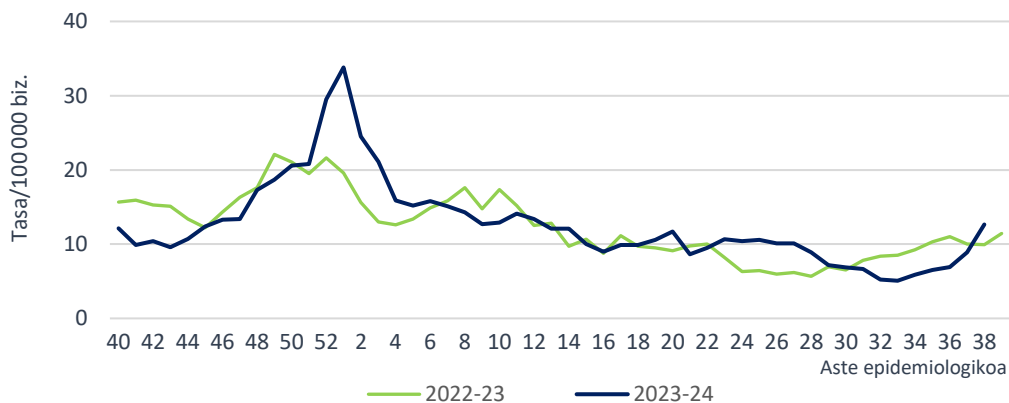
	38. astea		36. astea		2023-2024 hasieratik	
	Detek.	Positib. (%)	Detek.	Positib. (%)	Detek.	Positib. (%)
Influenza	3	11,1	1	10,0	256	13,2
SARS-CoV-2	0	0,0	0	0,0	182	9,4
ABS	0	0,0	0	0,0	91	4,7
Metaneumobirus	0	0,0	0	0,0	104	5,3
Parainfluenza	2	7,4	2	20,0	78	4,0
Adenobirus	1	3,7	0	0,0	43	2,2
Errinobirus	4	14,8	1	10,0	380	19,5
Urtaroko CoV	1	3,7	0	0,0	109	5,6

AIA larria (AIAL) Osakidetzako ospitale-sarean

Zaintza sindromikoa

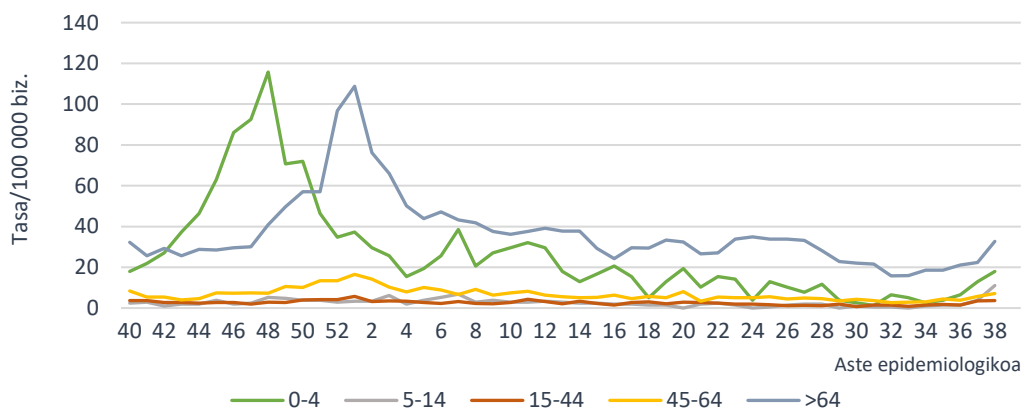
AIAL (arnas infekzio akutu larria) kasuak Osakidetzako ospitale-sarean artatutako AIaren prozesu klinikoak dira, GNS-10 kodeen bitartez astero Historia Kliniko Elektronikotik eratorritzen direnak. AIAL tasa 12,7 kasukoa izan da 100.000 biztanleko (6,9/100.000 36. astean), 11,5/100.000 emakumeetan eta 13,9/100.000 gizonetan.

AIAL tasa denboraldiaren eta aste epidemiologikoaren arabera.
Osakidetzako ospitale-sarea. 2023-2024, EAE



Adin-taldearen arabera, AIAL tasa altuena 64 urtetik gorakoen adin-taldean eman da 32,8 kasurekin 100.000 biztanleko, ondoren 0-4 urtekoen adin-taldea kokatzen delarik 100.000 biztanleko 18,0 kasurekin. 36. astearekin alderatuta, tasek gora egin dute adin-talde guztietan.

AIALren intzidentzia-tasa adin-taldearen eta aste epidemiologikoaren arabera.
Osakidetzako ospitale-sarea. 2023-2024, EAE



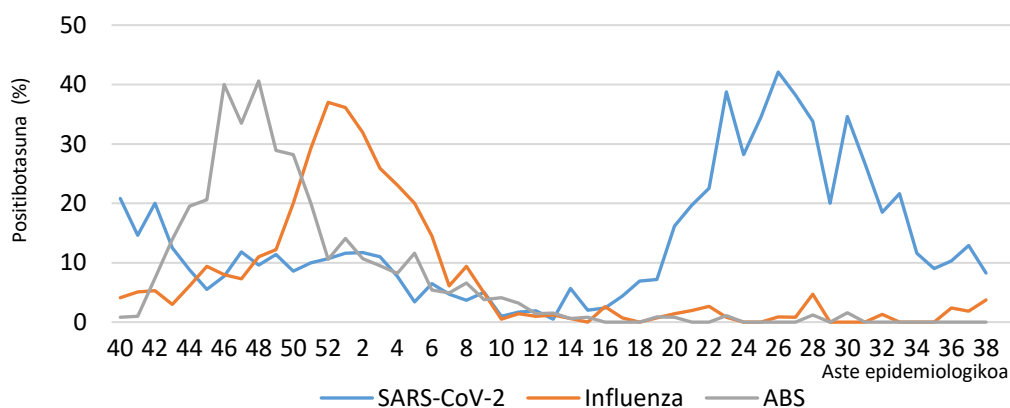
AIAL laginen diagnostiko mikrobiologikoa

Atal honetan, Osakidetzako ospitale-sarean AIAL kasuei egindako analisi biologikoen emaitzak erakusten dira. 36. astearekin alderatuta, SARS-CoV-2aren positibotasunak behera egin du eta aste honetan % 8,3an kokatu da (% 10,3 36. astean). Gripe-birusaren eta ABSren positibotasunak % 3,8 eta % 0,0koa izan dira hurrenez hurren (% 2,4 eta % 0,0 36. astean). Errinobirusaren positibotasuna % 27,1eraino igo da (% 6,5 36. astean).

Mikrobiologiako laborategietan azterturiko lagin kopurua eta hauen positibotasuna (%) AIAL kasuen laginetan arnas birus motaren arabera. Osakidetzako ospitale-sarea. 2023-2024, EAE

	38. astea		36. astea		2023-2024 hasieratik	
	Lagin kop.	Positib.(%)	Lagin kop.	Positib.(%)	Lagin kop.	Positib.(%)
SARS-CoV-2	206	8,3	107	10,3	10726	12,3
Influenza	160	3,8	85	2,4	9548	13,0
ABS	130	0,0	71	0,0	7913	10,1

Mikrobiologiako laborategietan azterturiko AIALen laginen positibotasun portzentaia arnas-birus motaren eta aste epidemiologikoaren arabera. Osakidetzako ospitale-sarea. 2023-2024, CAE



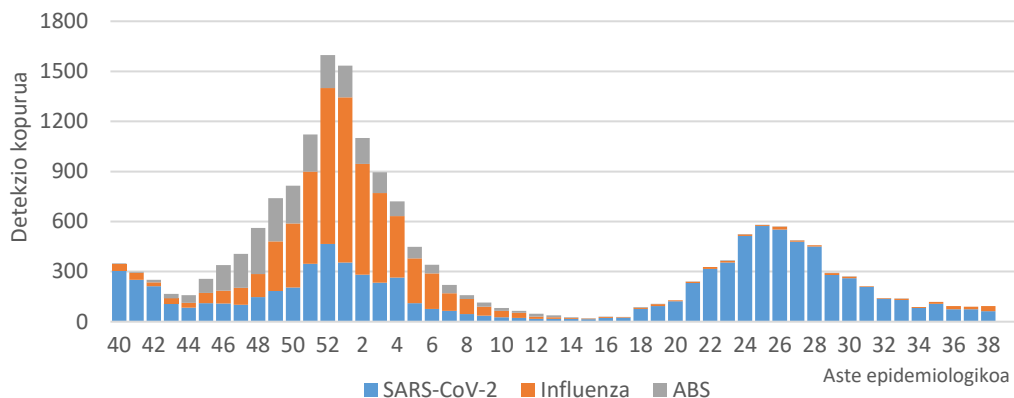
Arnas birusen detekzioak IMSn

Zaintza honetan, Osakidetzako Diagnostiko Biologikoko Sareko mikrobiologiako zerbitzuek zirkuitu jagoletik kanpo jakinarazitako gripe-birusaren eta ABSaren lagin positiboak biltzen dira. Sistema honetan 63 SARS-CoV-2 eta 31 gripe-birus detektatu dira azken astean, baina ez ABSik.

Aste honetan detektatutako 31 gripe-birusetatik, 6 A motakoa izan dira, 8 A(H3) eta 17 B motakoak. 2023/40 astetik 6321 detekzio erregistratu dira, 6181 (% 97,8) A motakoak eta 140 (% 2,2) B motakoak. Azpitipatutako A motako 1915 birusetatik, 479 (% 25,0) A(H3) eta 1436 (% 75,0) A(H1)pdm09 izan dira.

Osakidetzako Diagnostiko Biologikoko Sareko Mikrobiologia Zerbitzuen datuen arabera, PCR bidez azterturiko SARS-CoV-2aren abuztuko lagin positiboen % 31,2 sekuentziatu dira orain arte. Guztiak Omikron aldaerakoak izan dira, leinu nagusia KP.3 (% 90,2) izan direlarik.

Asteko SARS-CoV-2, influenza eta ABS detekzio kopurua. IMS. 2023-2024, EAE

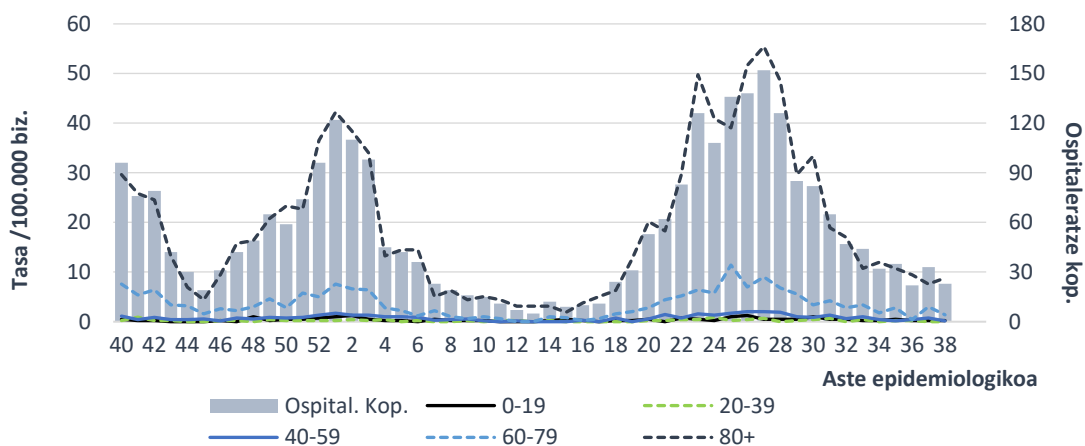


COVID-19aren egoera

60 urte edo gehiagoko populazioan, 38. astean, COVID-19aren 7 eguneko intzidentzia-tasa 6,8 kasukoa izan da 100.000 biztanleko (8,2/100.000 36. astean); 9,7 gizonetan eta 4,6 emakumeetan.

Osakidetzaren ospitale-egoeraren adierazleetatik lortutako datuen arabera, aste honetan 23 paziente ospitaleratu dira EAEn COVID-19agatik¹ (22 ospitaleratu 36. astean), 17 gizon eta 6 emakume. Ospitaleratutako pertsonen % 91,3 60 urtetik gorakoa izan da.

COVID-19agatik gertaturiko ospitaleratzeen kopurua eta tasa, aste epidemiologikoaren eta adinaren arabera. 2023-2024, EAE



¹ Txostenaren argitaratze datako behin behineko datuak

Urteko 38. astean, 6 COVID-19 kasu berri erregistratu dira EAEko adinekoen egoitzetako erabiltzaileen artean (7 36. astean). Kasuak izan dituen zentro soziosanitario kopurua 5 izan da (36. asteko berdinak).

Metodologiari eta beste aspektu batzuei buruzko informazio gehiago [Osasun Saileko webgunean](#) eta ondorengo esteka hauetan: [SiVIRA](#) (estatukoa), [Flu News](#) (Europa, gripea), [FluNet](#), (Mundua, gripe), [OPS](#) (Amerika, gripea), [CDC](#) (AEB).

2024ko irailaren 25ean

**Zaintza Epidemiologikoa
Osasun Publikoaren eta Adikzioen Zuzendaritza**