

ARNAS INFEKZIO AKUTUAREN (AIA) ZAINTZA **Euskal Autonomia Erkidegoa (EAE)**

2023-2024 denboraldia
(2023ko urriaren 2tik 2024ko irailaren 29ra)

32. astea (2024ko abuztuaren 5etik 11ra)

COVID-19 kasuek behera egin dute. Gripe-birusaren zirkulazioa eta bronkiolitisaren diagnostikoak balore baxu eta egonkorretan mantentzen dira.

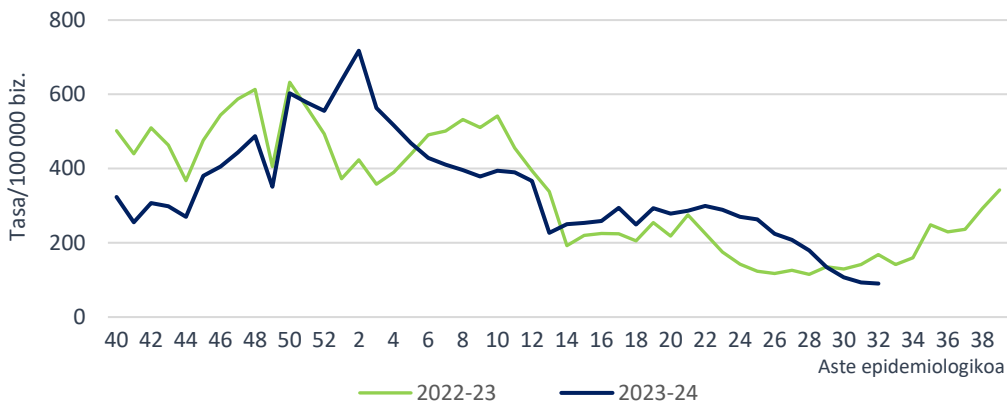
- Lehen Mailako Arretako (LMA) sarean AIA tasa 90,2 kasukoa izan da 100.000 biztanleko (179,2/100.000 28. astean).
- Lehen Mailako Arretan, gripe-sindromearen eta bronkiolitisaren tasak nahiko egonkor eta balio baxuetan mantentzen dira.
- Mikrobiologiako laborategira bidalitako 3 lagin jagoleen % 66,7 baieztatu da, SARS-CoV-2 bat eta errinobirus bat.
- Osakidetzako ospitale-sarean AIA larriaren tasa 5,2 kasukoa izan da 100.000 biztanleko (8,9/100.000 28. astean).
- EAEko Informazio Mikrobiologikoko Sisteman, aste honetan, 138 SARS-CoV-2 eta 5 gripe-birus erregistratu dira, baina ez ABSik.

AIA Lehen Mailako Arretan

Zaintza sindromikoa

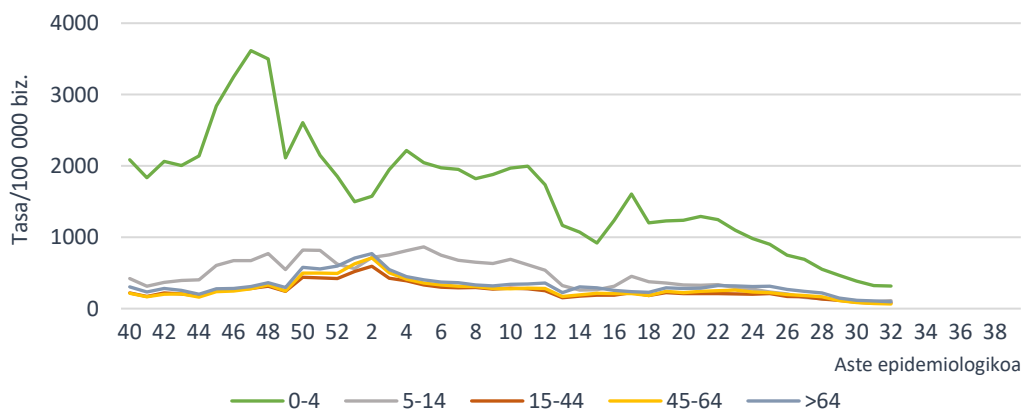
Zaintza honen bidez, LMA sareko AIA kasuen tasa estimatzen da Historia Kliniko Elektronikokoan jasotako informazioaren bitartez eta GNS-10 kodeak erabiliz. Aste honetan hautemandako AIAREN intzidentzia-tasa 100.000 biztanleko 90,2 kasukoa izan da (179,2/100.000 28. astean). Lurralde historikoka, tasa 61,4/100.000 izan da Araban, 85,7/100.000 Bizkaian eta 110,7/100.000 Gipuzkoan.

AIAREN intzidentzia-tasa denboraldiaren eta aste epidemiologikoaren arabera. Lehen Mailako Arreta-sarea. 2023-2024, EAE



Adin-taldearen arabera, AIAREN tasa altuena 0-4 urtekoen adin-taldean eman da 316,4 kasurekin 100.000 biztanleko, ondoren 5-14 urteko adin-taldea kokatzen delarik 100.000 biztanleko 109,6 kasurekin. 28. astearekin alderatuta, tasek behera egin dute adin-talde guztietan.

AIAREN intzidentzia-tasa adin-taldearen eta aste epidemiologikoaren arabera. Lehen Mailako Arretako sarea. 2023-2024, EAE



Erakunde Sanitario Integratuaren (ESI) araberako intzidentziari dagokionez, tasek behera egin dute 28. astearekin alderatuta ESI guztietan.

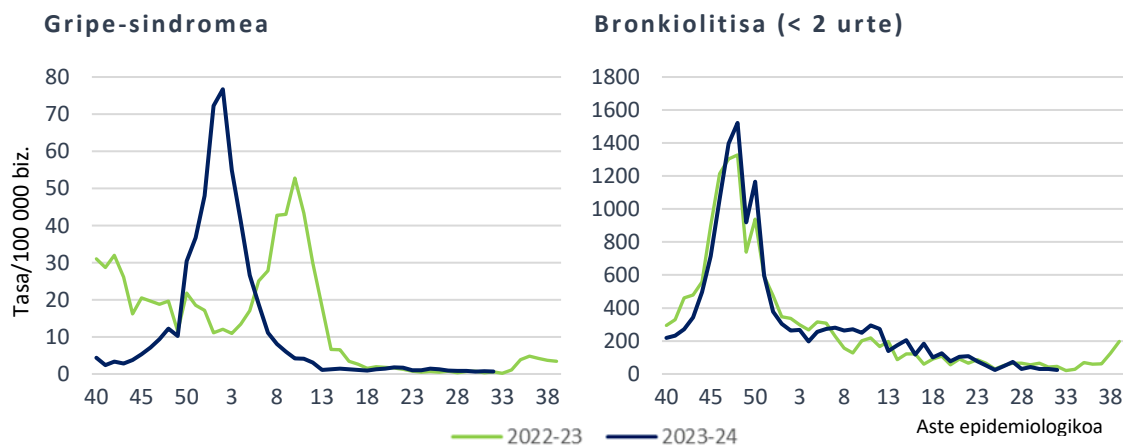
AIaren intzidentzia-tasak eta tasen arrazoia ESIaren eta aste epidemiologikoaren arabera. Lehen Mailako Arretako sarea. 2023-2024, EAE

ESI	Tasa 32. astea	Tasa 28. astea	Tasen arrazoia (% 95 KT)
Arabako ESI	64,6	167,9	0,38 (0,33-0,45)
Arabar Errioxako ESI	161,9	272,7	0,59 (0,34-1,04)
Barakaldo-Sestaoko ESI	67,8	167,5	0,40 (0,32-0,52)
Barrualde-Galdakaoko ESI	83,2	177,4	0,47 (0,41-0,54)
OSI Bilbo-Basurtuko ESI	98,1	191,0	0,51 (0,45-0,58)
Ezkerral.-Enkart.-Gurutzetako ESI	90,3	187,3	0,48 (0,40-0,58)
Uribeko ESI	70,2	144,5	0,49 (0,40-0,59)
Bidasoako ESI	119,4	275,2	0,43 (0,34-0,55)
Debararrenako ESI	86,5	157,6	0,55 (0,40-0,74)
Debagoienuko ESI	68,8	125,1	0,55 (0,38-0,79)
Donostialdeako ESI	109,0	185,8	0,59 (0,52-0,66)
Goierrri-Urola Garaiaiko ESI	125,4	186,0	0,67 (0,54-0,85)
Tolosaldeako ESI	124,5	192,9	0,65 (0,49-0,85)

Gripe-sindromearen tasa aste honetan 0,7 kasu 100.000 biztanleko balioan kokatu da (0,8/100.000 28. astean).

Bronkiolitisaren tasa (2 urtetik beherakoetan) 24,3 kasukoa izan da 100.000 biztanleko (31,2/100.000 28. astean).

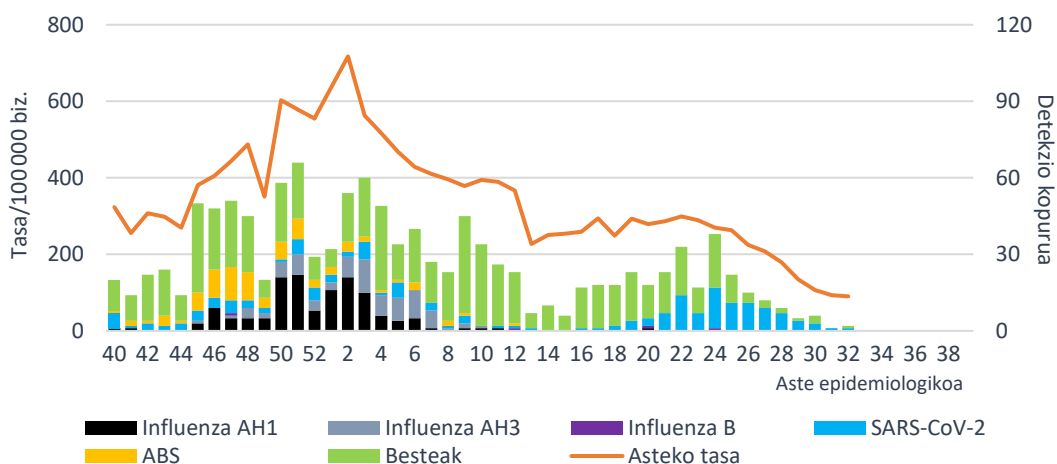
**Tasa denboraldiaren eta aste epidemiologikoaren arabera.
Lehen Mailako Arretako sarea. 2023-2024, EAE**



Lagin jagoleen diagnostiko mikrobiologikoa

Zaintza honetan, astero, AIaren sintomak dituzten kupo jagoleetako pazienteen artean gutxienez bost kasu hautatzen dira sistematikoki, eta diagnostiko mikrobiologikorako lagin bat hartzen zaie. Aste honetan, AI Arako erreferentziako mikrobiologiako laborategian 3 lagin jagole aztertu dira eta horietatik %66,7 baieztatu dira. SARS-CoV-2 bat eta errinobirus bat detektatu dira.

AIA intzidentzia-tasa LMAN eta sare jagolean detektatutako arnas birus kopurua, aste epidemiologikoaren arabera. 2023-2024, EAE



SARS-CoV-2aren positibotasuna altu mantentzen da eta aste honetan % 33,3an kokatu da (% 41,2 28. astean). Gripe-birusaren eta ABSren positibotasunak % 10etik beherako balioetan mantentzen dira (% 0,0 bi kasuetan aste honetan). Errinobirusaren positibotasuna % 33,3koa izan da (% 5,9 28. astean) eta parainfluenza birusarena % 0,0koa (% 5,9 28. astean).

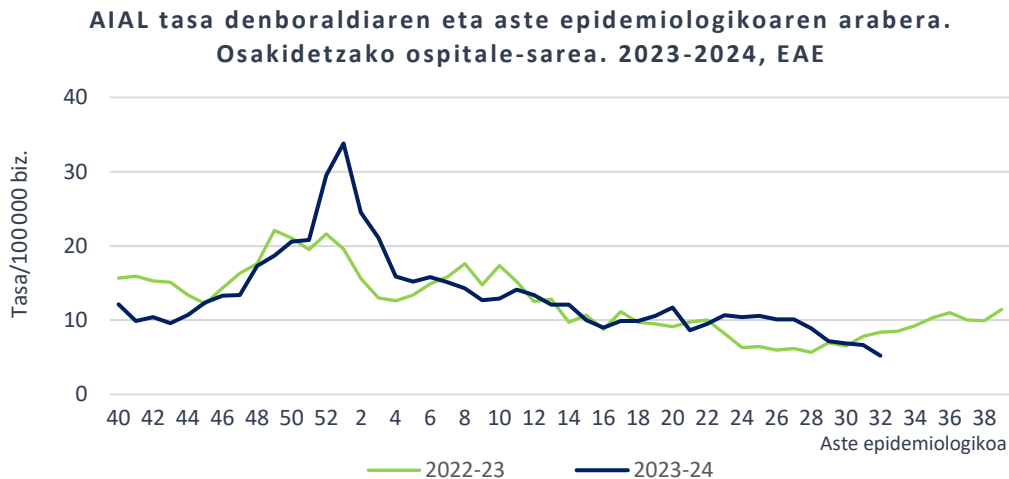
Positibotasunaren ehunekoa mikrobiologiako laborategira bidalitako lagin jagoleetan arnas birus motaren arabera. Sare jagolea. 2023-2024, EAE

	32. astea		28. astea		2023-2024 hasieratik	
	Detek.	Positib. (%)	Detek.	Positib. (%)	Detek.	Positib. (%)
Influenza	0	0,0	0	0,0	245	13,1
SARS-CoV-2	1	33,3	7	41,2	176	9,4
ABS	0	0,0	0	0,0	91	4,9
Metaneumobirus	0	0,0	0	0,0	104	5,6
Parainfluenza	0	0,0	1	5,9	70	3,7
Adenobirus	0	0,0	0	0,0	42	2,2
Errinobirus	1	33,3	1	5,9	373	19,9
Urtaroko CoV	0	0,0	0	0,0	107	5,7

AIA larria (AIAL) Osakidetzako ospitale-sarean

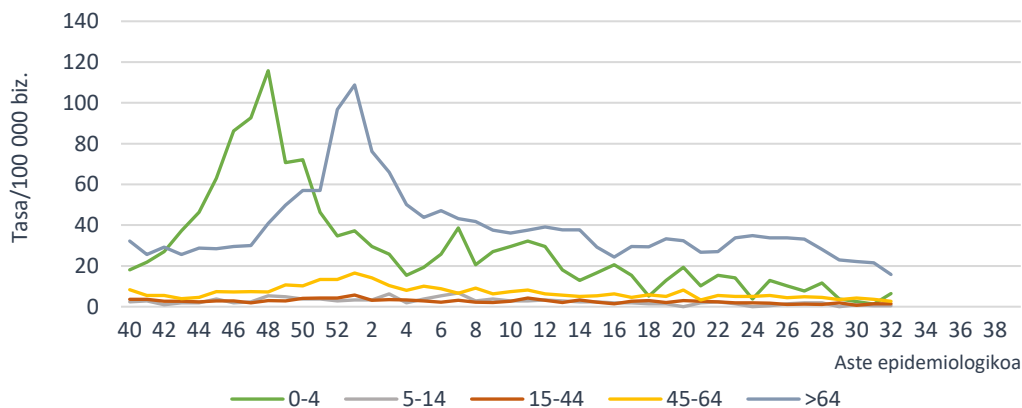
Zaintza sindromikoa

AIAL (arnas infekzio akutu larria) kasuak Osakidetzako ospitale-sarean artatutako AIaren prozesu klinikoak dira, GNS-10 kodeen bitartez astero Historia Kliniko Elektronikotik eratorritzen direnak. AIAL tasa 5,2 kasukoa izan da 100.000 biztanleko (8,9/100.000 28. astean), 4,8/100.000 emakumeetan eta 5,7/100.000 gizonetan.



Adin-taldearen arabera, AIAL tasa altuena 64 urtetik gorakoen adin-taldean eman da 15,8 kasurekin 100.000 biztanleko, ondoren 0-4 urtekoen adin-taldea kokatzen delarik 100.000 biztanleko 6,4 kasurekin. 28. asterekin alderatuta, tasak mantentzen dira 15-44 adin taldean eta behera egin dute beste adin-taldeetan.

AIALren intzidentzia-tasa adin-taldearen eta aste epidemiologikoaren arabera. Osakidetzako ospitale-sarea. 2023-2024, EAE



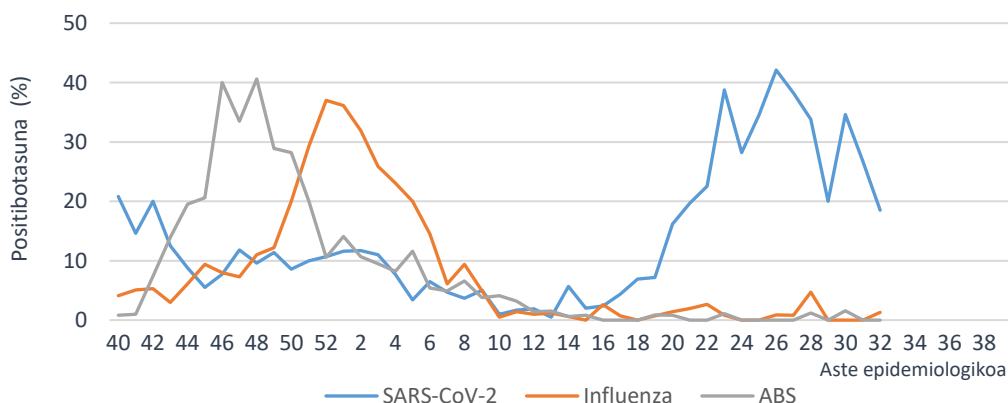
AIAL laginen diagnostiko mikrobiologikoa

Atal honetan, Osakidetzako ospitale-sarean AIAL kasuei egindako analisi birologikoen emaitzak erakusten dira. 24. astearekin alderatuta, SARS-CoV-2aren positibotasunak behera egin du eta aste honetan % 18,5an kokatu da (% 33,8 28. astean). Gripe-birusaren eta ABSaren positibotasunak % 0,0 eta % 1,3koa izan dira hurrenez hurren (% 4,7 eta % 1,2 28. astean). Errinobirusaren positibotasuna % 9,5koa izan da.

Mikrobiologiako laborategietan azterturiko lagin kopurua eta hauen positibotasuna (%) AIAL kasuen laginetan arnas birus motaren arabera. Osakidetzako ospitale-sarea. 2023-2024, EAE

	32. astea		28. astea		2023-2024 hasieratik	
	Lagin kop.	Positib.(%)	Lagin kop.	Positib.(%)	Lagin kop.	Positib.(%)
SARS-CoV-2	92	18,5	157	33,8	10010	12,4
Influenza	77	1,3	106	4,7	8993	13,7
ABS	59	0,0	83	1,2	7462	10,7

Mikrobiologiako laborategietan azterturiko AIALen laginen positibotasun portzentaia arnas-birus motaren eta aste epidemiologikoaren arabera. Osakidetzako ospitale-sarea. 2023-2024, CAE



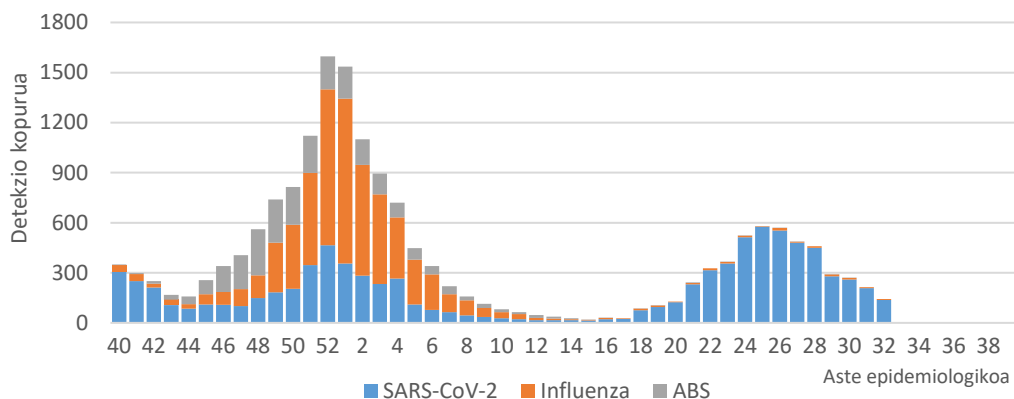
Arnas birusen detekzioak IMSn

Zaintza honetan, Osakidetzako Diagnostiko Biologikoko Sareko mikrobiologiako zerbitzuek zirkuitu jagoletik kanpo jakinarazitako gripe-birusaren eta ABSaren lagin positiboak biltzen dira. Sistema honetan 138 SARS-CoV-2 eta 5 gripe-birus detektatu dira azken astean, baina ez ABSik.

Aste honetan detektatutako 5 gripe-birusetatik, 2 A motakoa izan dira, eta 3 B motakoak. 2023/40 astetik 6235 detekzio erregistratu dira, 6138 (% 98,4) A motakoak eta 97 (% 1,6) B motakoak. Azpitipatutako A motako 1894 birusetatik, 459 (% 24,2) A(H3) eta 1435 (% 75,8) A(H1)pdm09 izan dira.

Osakidetzako Diagnostiko Biologikoko Sareko Mikrobiologia Zerbitzuen datuen arabera, PCR bidez azterturiko SARS-CoV-2aren uztailleko lagin positiboaren % 18,1 sekuentziatu dira orain arte. Guztiak Omikron aldaerakoak izan dira, leinu ohikoenak KP.3 (% 83,6), KP.2 (% 6,3) eta JN.1 (% 3,9) izan direlarik.

Asteko SARS-CoV-2, influenza eta ABS detekzio kopurua. IMS. 2023-2024, EAE

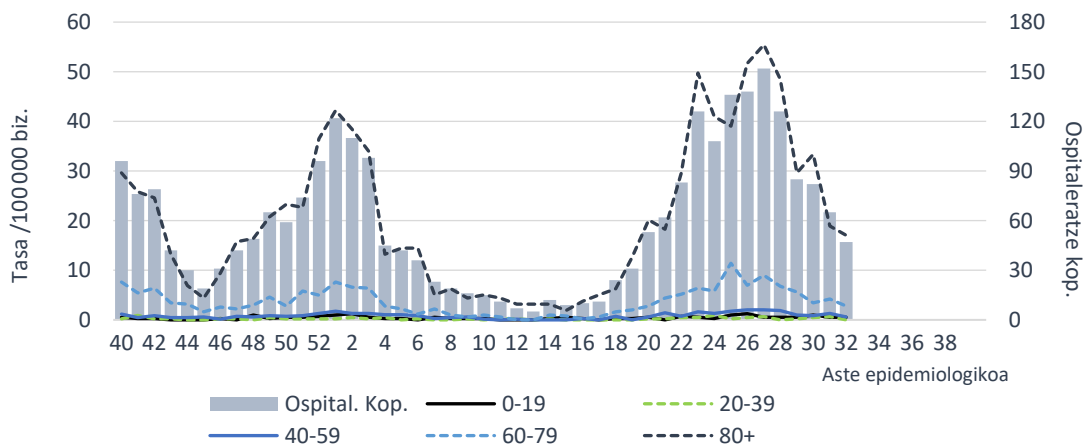


COVID-19aren egoera

60 urte edo gehiagoko populazioan, 32. astean, COVID-19aren 7 eguneko intzidentzia-tasa 14,9 kasukoa izan da 100.000 biztanleko (45,4/100.000 28. astean); 17,6 gizonetan eta 12,7 emakumeetan.

Osakidetzaren ospitale-egoeraren adierazleetatik lortutako datuen arabera, aste honetan 47 paziente ospitaleratu dira EAEn COVID-19agatik¹ (126 ospitaleratu 28. astean), 34 gizon eta 13 emakume. Ospitaleratutako pertsonen % 87,2 60 urtetik gorakoa izan da.

COVID-19agatik gertaturiko ospitaleratzeen kopurua eta tasa, aste epidemiologikoen eta adinaren arabera. 2023-2024, EAE



¹ Txostenaren argitaratze datako behin behineko datuak

Urteko 32. astean, 10 COVID-19 kasu berri erregistratu dira EAEko adinekoen egoitzetako erabiltzaileen artean (34 28. astean). Kasuak izan dituen zentro soziosanitario kopurua 9 izan da (29 28. astean).

Metodologiari eta beste aspektu batzuei buruzko informazio gehiago [Osasun Saileko webgunean](#) eta ondorengo esteka hauetan: [SiVIRA](#) (estatukoa), [Flu News](#) (Europa, gripea), [FluNet](#), (Mundua, gripe), [OPS](#) (Amerika, gripea), [CDC](#) (AEB).

2024ko abuztuaren 21ean

**Zaintza Epidemiologikoa
Osasun Publikoaren eta Adikzioen Zuzendaritza**