

VIGILANCIA DE INFECCIÓN RESPIRATORIA AGUDA (IRA) Comunidad Autónoma de Euskadi (CAE)

Temporada 2023-2024

(del 2 de octubre de 2023 al 29 de septiembre de 2024)

Semana 17 (del 22 al 28 de abril de 2024)

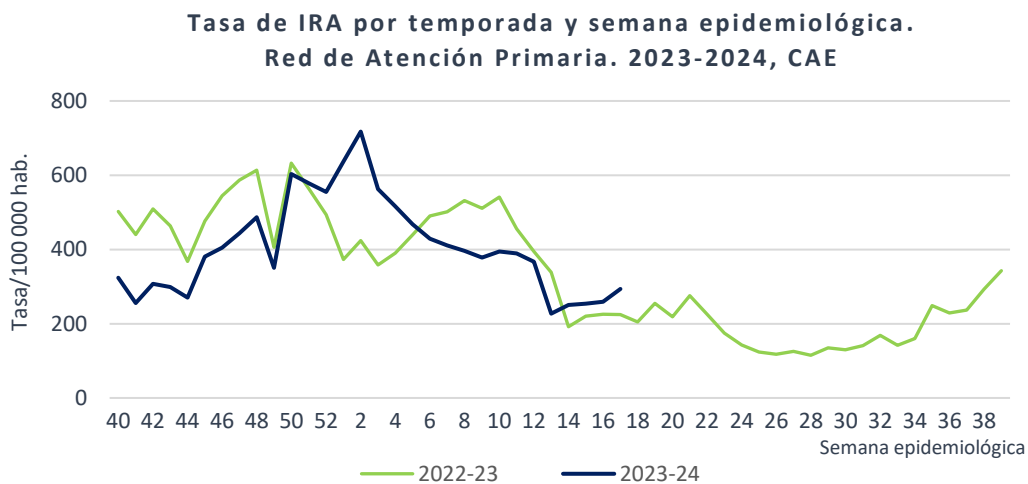
La circulación del virus de la gripe, la incidencia de la COVID-19 y los diagnósticos de bronquiolitis se mantienen en valores bajos y estables.

- La tasa de IRA en la Red de Atención Primaria (AP) ha sido de 294,0 casos por 100.000 habitantes (259,0/100.000 en la semana anterior).
- La tasa de síndrome gripal en AP se mantiene estable y la de bronquiolitis asciende esta semana.
- Se han confirmado solo el 65,4% de las 26 muestras vigía enviadas al laboratorio de microbiología, detectándose un SARS-CoV-2 (positividad 3,8%) y ningún virus de la gripe o VRS. Se han detectado 10 rinovirus y 4 coronavirus estacionales.
- La tasa de IRA grave en la red hospitalaria de Osakidetza ha sido de 9,9 casos por 100.000 habitantes (9,0/100.000 en la semana anterior).
- Esta semana se han registrado 24 SARS-CoV-2, 4 virus de la gripe y ningún VRS en el Sistema de Información Microbiológica de la CAE.

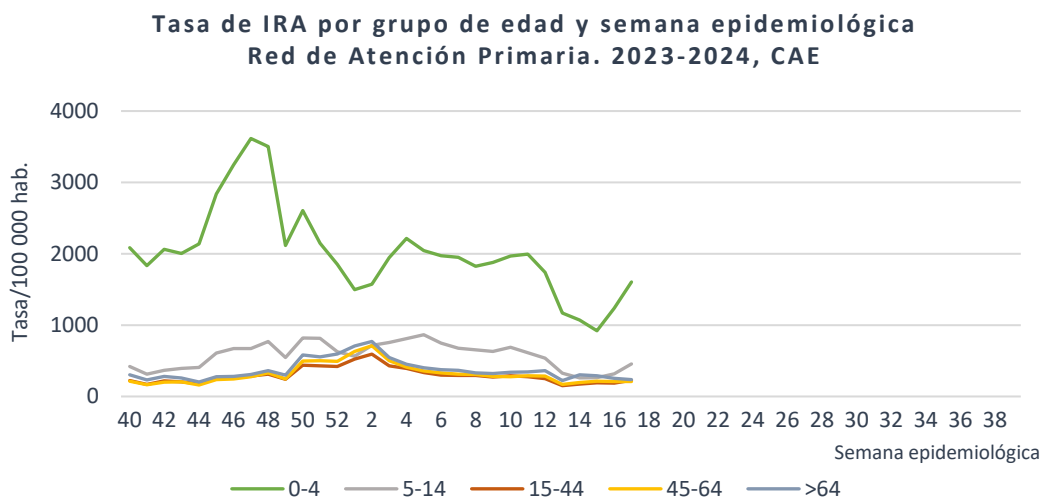
IRA en Atención Primaria

Vigilancia sindrómica

Mediante esta vigilancia se estima la tasa de casos de IRA en Atención Primaria a partir de la información recogida en Historia Clínica Electrónica y utilizando códigos CIE-10. La tasa de IRA esta semana ha sido de 294,0 casos por 100.000 habitantes (259,0/100.000 en la semana anterior). Por territorios históricos, las tasas han sido de 225,9/100.000 en Araba, 316,8/100.000 en Bizkaia y 289,3/100.000 en Gipuzkoa.



Por grupos de edad, la tasa más alta se ha registrado en el grupo de 0 a 4 años con 1603,8 casos por 100.000, seguido por el grupo de 5 a 14 años con 454,7 casos por 100.000. Las tasas ascienden respecto a la semana anterior en todos los grupos de edad, excepto en el grupo de mayores de 64 años.



En cuanto a incidencia por Organización Sanitaria Integrada (OSI), las tasas aumentan respecto a la semana anterior en la mayoría de las OSI.

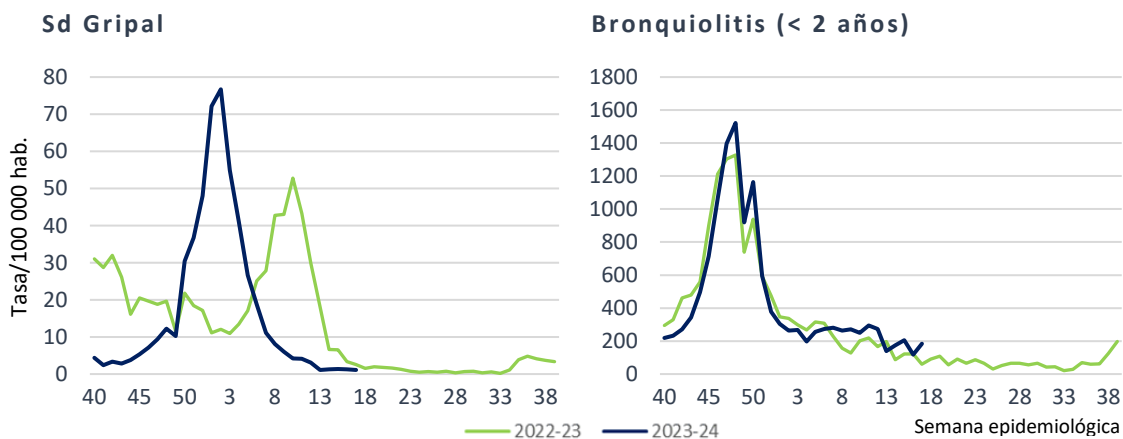
**Tasa y razón de tasas de IRA por OSI y semana epidemiológica.
Red de Atención Primaria. 2023-2024, CAE**

OSI	Tasa Semana 17	Tasa Semana 16	Razón tasas (IC 95%)
OSI Araba	247,3	242,0	1,02 (0,92-1,13)
OSI Rioja Alavesa	366,4	468,6	0,78 (0,53-1,16)
OSI Barakaldo-Sestao	263,2	228,1	1,15 (0,99-1,35)
OSI Barrualde-Galdakao	328,2	299,0	1,10 (1,00-1,20)
OSI Bilbao-Basurto	361,1	306,6	1,18 (1,08-1,28)
OSI Ezkerraldea-Enkarterri-Cruces	301,9	250,2	1,21 (1,06-1,38)
OSI Uribe	249,5	202,7	1,23 (1,09-1,40)
OSI Bidasoa	259,6	233,6	1,11 (0,91-1,36)
OSI Debabarrena	280,4	245,5	1,14 (0,93-1,40)
OSI Debagoiena	192,3	211,1	0,91 (0,71-1,16)
OSI Donostialdea	280,7	236,0	1,19 (1,09-1,30)
OSI Goierri-Urola Garaia	347,0	306,2	1,13 (0,97-1,33)
OSI Tolosaldea	311,1	276,9	1,13 (0,92-1,37)

La tasa de síndrome gripal en AP se sitúa en 1,1 casos por 100.000 habitantes (1,3/100.000 en la semana anterior).

La tasa de bronquiolitis (en menores de dos años) asciende y se sitúa en los 183,7 casos por 100.000 habitantes (117,9/100.000 en la semana anterior).

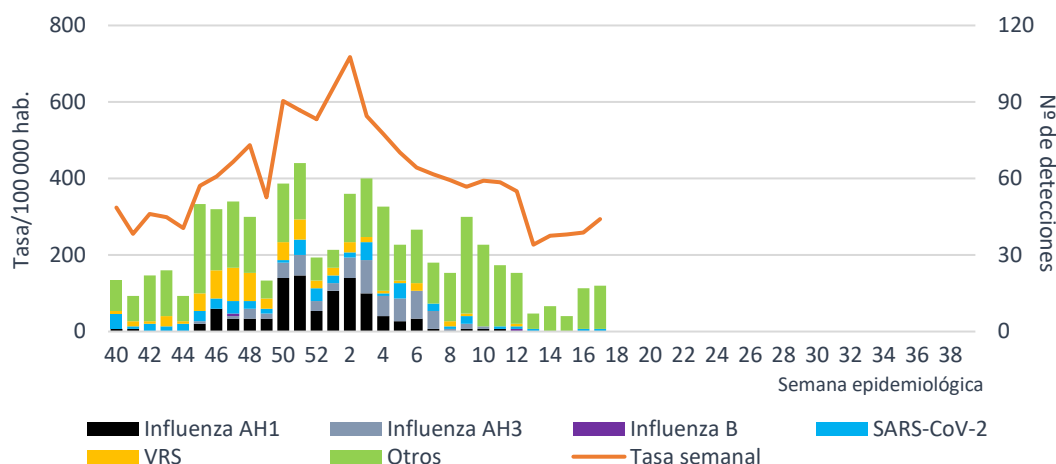
**Tasa por temporada y semana epidemiológica.
Red de Atención Primaria. 2023-2024, CAE**



Diagnóstico microbiológico de muestras centinela

Esta vigilancia consiste en la selección sistemática de al menos cinco casos a la semana de pacientes pertenecientes a cupos centinela con síntomas de IRA, a los que se les toma una muestra para su diagnóstico microbiológico. Esta semana se han analizado en el laboratorio de microbiología referente de IRA 26 muestras centinela y se han confirmado el 65,4%. Se ha detectado un virus SARS-CoV-2 y ningún virus de la gripe o VRS. También se han detectado 10 rinovirus y 4 coronavirus estacionales.

Tasa de IRA en AP y núm. de detecciones de virus respiratorios en la red centinela, por semana epidemiológica. 2023-2024, CAE



La positividad de los tres virus respiratorios principales, SARS-CoV-2, gripe y VRS, se mantiene estable en valores inferiores al 10% (3,8%, 0,0% y 0,0%, respectivamente). La positividad del rinovirus ha sido del 38,5% (16,7% la semana anterior) y la de los coronavirus estacionales del 15,4% (8,3% la semana anterior).

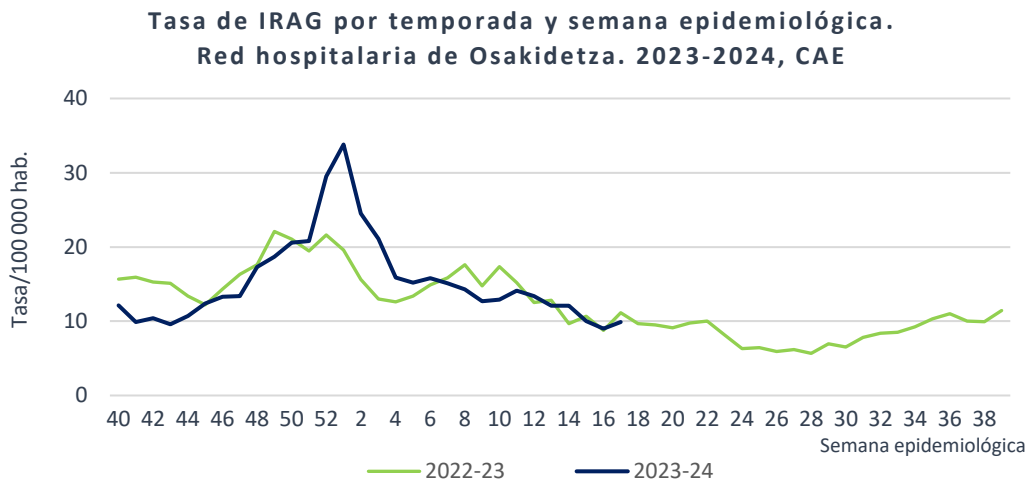
Porcentaje de positividad entre muestras centinela enviadas al laboratorio de microbiología por virus respiratorio. Red centinela. 2023-2024, CAE

	Semana 17		Semana 16		Total 2023-2024	
	Detec.	Positiv (%)	Detec.	Positiv (%)	Detec.	Positiv. (%)
Influenza	0	0,0	0	0,0	242	16,5
SARS-CoV-2	1	3,8	1	4,2	76	5,2
VRS	0	0,0	0	0,0	91	6,2
Metaneumovirus	1	3,8	2	8,3	96	6,5
Parainfluenza	2	7,7	6	25,0	46	3,1
Adenovirus	0	0,0	2	8,3	36	2,5,
Rinovirus	10	38,5	4	16,7	289	19,7
CoV estacionales	4	15,4	2	8,3	90	6,1

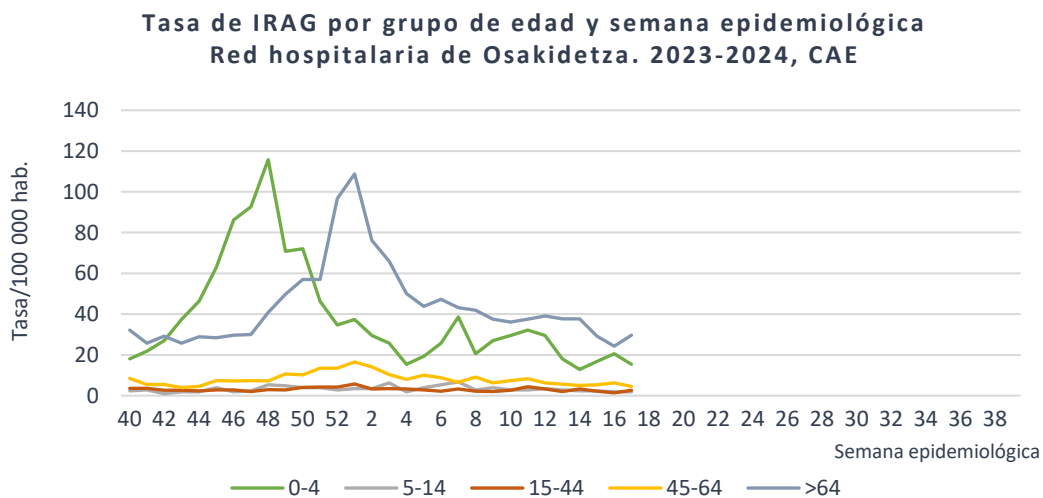
IRA grave (IRAG) en la red hospitalaria de Osakidetza

Vigilancia sindrómica

Se consideran casos graves de IRA o IRAG (infección respiratoria aguda grave) aquellos que requieren ingreso en la red de hospitales de Osakidetza. Esta información se obtiene semanalmente de la Historia Clínica Electrónica utilizando códigos diagnósticos de la CIE-10. La tasa de IRAG ha sido de 9,9 casos por 100.000 habitantes (9,0/100.000 en la semana anterior), 8,8/100.000 en mujeres y 11,0/100.000 en hombres.



Por grupos de edad, la tasa más alta se ha registrado en el grupo de mayores de 64 años con 29,6 casos por 100.000, seguido por el grupo de menores de 5 años con 15,4 casos por 100.000. Las tasas ascienden respecto a la semana anterior en el grupo de 15 a 44 años y en mayores de 64 años.



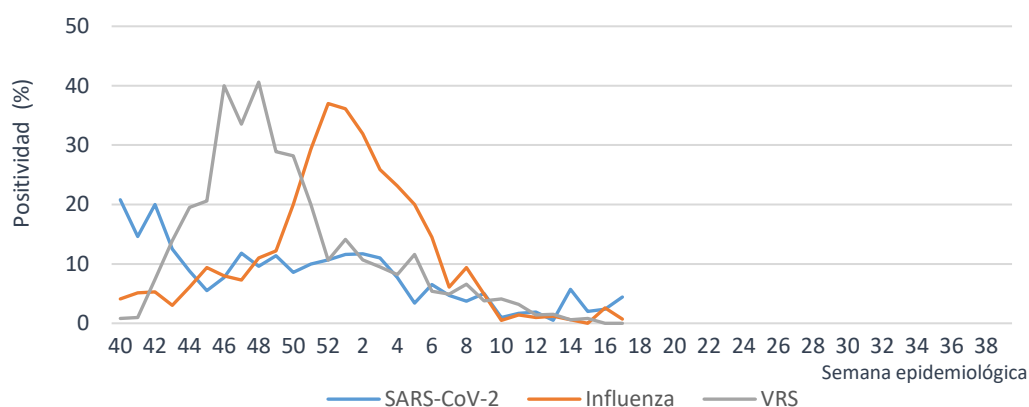
Diagnóstico microbiológico de muestras de IRAG

En este apartado se muestran los resultados de los análisis virológicos realizados a casos de IRAG en la red de hospitales de Osakidetza. Las positividades de los tres virus principales se mantienen estables por debajo del 10%, siendo la positividad del virus de la gripe del 0,7% (2,6% la semana anterior), la del SARS-CoV-2 del 4,4% (2,4% la semana anterior) y la del VRS del 0,0% (0,0% la semana anterior). Las positividades más altas registradas han sido las del metaneumovirus (17,0%) y la del rinovirus (16,2%).

Muestras analizadas y positividad (%) de muestras de IRAG analizadas en los laboratorios de microbiología. Red hospitalaria de Osakidetza. 2023-2024, CAE

	Semana 17		Semana 16		Total 2023-2024	
	Nº de muestras	Positividad (%)	Nº de muestras	Positividad (%)	Nº de muestras	Positividad (%)
SARS-CoV-2	159	4,4	127	2,4	7844	8,5
Influenza	138	0,7	114	2,6	7348	16,5
VRS	100	0,0	94	0,0	6158	12,8

Porcentaje de positividad de muestras de IRAG analizadas en los laboratorios de microbiología por virus respiratorio y semana epidemiológica. Red hospitalaria de Osakidetza. 2023-2024, CAE



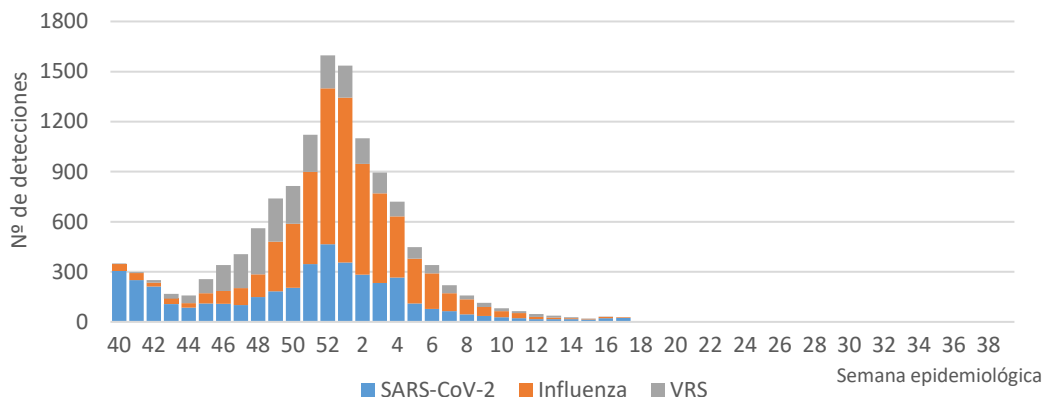
Detecciones de virus respiratorios en el SIM

Se registran las muestras positivas a SARS-CoV-2, virus de la gripe y VRS notificadas por los servicios de microbiología de la Red de Diagnóstico Biológico de Osakidetza. Esta semana se han detectado 24 SARS-CoV-2, 4 virus de la gripe y ningún VRS en este sistema.

De los 4 virus gripales detectados esta semana, 2 han sido tipo A no subtipado y 2 de tipo B. Desde la semana 40/2023 se han registrado 6106 detecciones de virus de la gripe, 6076 (99,5%) de tipo A y 30 (0,5%) tipo B. De los 1864 virus tipo A subtipados, 441 (23,7%) han sido A(H3) y 1423 (76,3 %) A(H1)pdm09.

Según los datos disponibles de los Servicios de Microbiología de la Red de Diagnóstico Biológico de Osakidetza, en el mes de marzo se han secuenciado hasta el momento el 23,6% de las muestras positivas a SARS-CoV-2 por PCR. Todas fueron variante Ómicron y pertenecieron al linaje JN.1.

Nº de detecciones semanales de SARS-CoV-2, influenza y VRS. SIM. 2023-2024, CAE

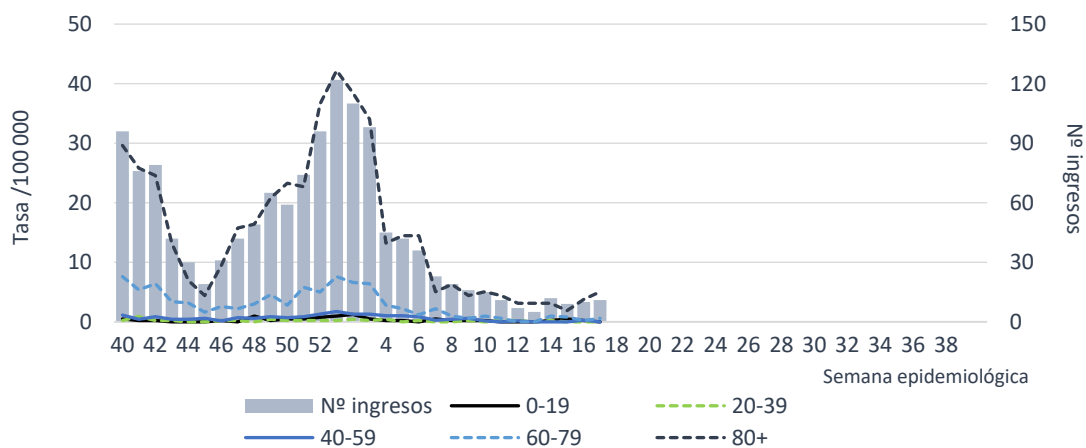


Situación de la COVID-19

La tasa de incidencia acumulada en 7 días de COVID-19 en población de 60 o más años, en la semana 17, ha sido de 2,9 casos por 100.000 habitantes (1,8/100.000 en la semana anterior), 4,8 en hombres y 1,4 en mujeres.

De acuerdo con los datos obtenidos de los indicadores de la situación hospitalaria de Osakidetza, esta semana se han producido 11 ingresos por COVID-19¹ en la CAE (10 en la semana anterior), 9 hombres y 2 mujeres. Todas las personas ingresadas tenían 60 o más años.

Tasas y número de ingresos por COVID-19, por semana epidemiológica y edad. 2023-2024, CAE



¹ Datos provisionales a fecha de publicación del informe

En la semana 17, no se ha registrado ningún nuevo caso confirmado de COVID-19 declarado en personas usuarias de residencias de mayores (uno la semana anterior).

Más información sobre la metodología y otros aspectos en la [web del Departamento de Salud](#) y en los siguientes enlaces: [SiVIRA](#) (estatal), [Flu News](#) (Europa, gripe), [FluNet](#), (Mundial, gripe), [OPS](#) (América, gripe), [CDC](#) (EEUU).

2 de mayo de 2024

Vigilancia Epidemiológica
Dirección de Salud Pública y Adicciones