

## VIGILANCIA DE INFECCIÓN RESPIRATORIA AGUDA (IRA) Comunidad Autónoma de Euskadi (CAE)

**Temporada 2023-2024**  
(del 02/10/2023 al 29/09/2024)

**Semana 49 (04/12/2023-10/12/2023)**

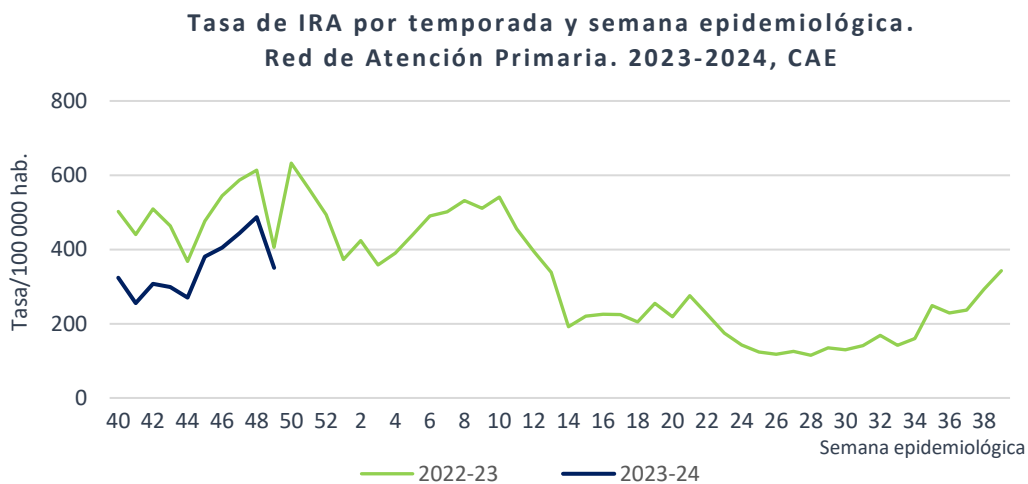
*La incidencia de la COVID-19 vuelve a aumentar esta semana, al igual que las detecciones del virus de la gripe y del VRS a nivel hospitalario.*

- *Esta semana tiene dos días festivos, lo que influye de manera significativa en la validez de los datos, sobre todo en los obtenidos de Atención Primaria, tanto en la vigilancia sindrómica como centinela.*
- La tasa de IRA en la Red de Atención Primaria (AP) ha sido de 350,8 casos por 100.000 habitantes (487,0/100.000 en la semana anterior).
- Las tasas de síndrome gripal y de bronquiolitis en AP descienden esta semana debido probablemente a los días festivos mencionados, por lo que habrá que esperar a los datos de las siguientes semanas para ver cuáles son las tendencias reales.
- Se han confirmado el 72,0% de las 25 muestras vigía enviadas al laboratorio de microbiología, detectándose 2 SARS-CoV-2 (positividad 8,0%), 7 virus de la gripe (positividad 28,0%) y 4 VRS (positividad 16,0%). También se han detectado 6 rinovirus (positividad 24,0%).
- La tasa de IRA grave en la red hospitalaria de Osakidetza ha sido de 18,7 casos por 100.000 habitantes (17,3/100.000 en la semana anterior).
- Esta semana se han registrado 184 SARS-CoV-2, 297 virus de la gripe y 259 VRS en el Sistema de Información Microbiológica de la CAE.

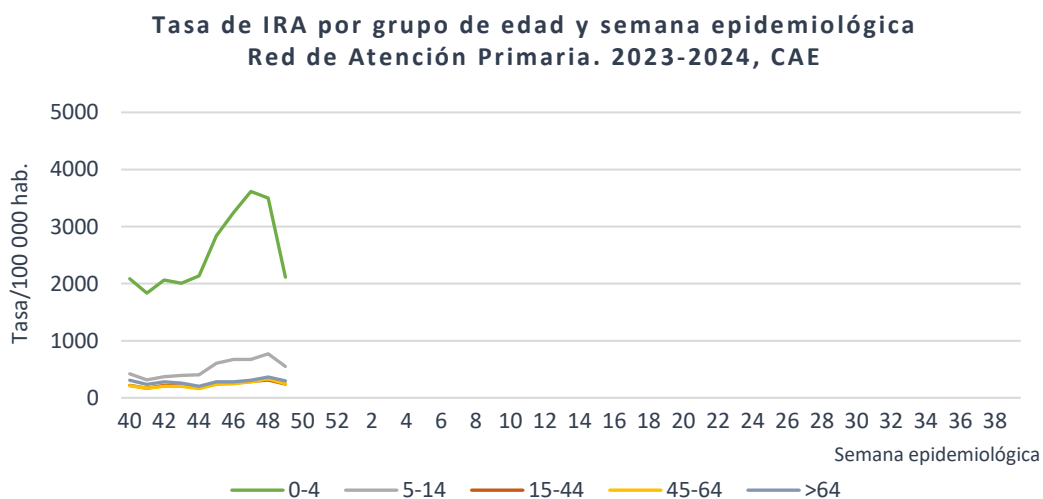
## IRA en Atención Primaria

### Vigilancia sindrómica

Mediante esta vigilancia se estima la tasa de casos de IRA en Atención Primaria a partir de la información recogida en Historia Clínica Electrónica y utilizando códigos CIE-10. La tasa de IRA esta semana ha sido de 350,8 casos por 100.000 habitantes (487,0/100.000 en la semana anterior). Por territorios históricos, las tasas han sido de 241,0/100.000 en Araba, 352,2/100.000 en Bizkaia y 399,2/100.000 en Gipuzkoa.



Por grupos de edad, la tasa más alta se ha registrado en el grupo de 0 a 4 años con 2114,4 casos por 100.000, seguido por el grupo de 5 a 14 años con 547,5 casos por 100.000. Las tasas descienden respecto a la semana previa en todos los grupos de edad.



En cuanto a incidencia por Organización Sanitaria Integrada (OSI), las tasas descienden también respecto a la semana anterior en todas las OSI.

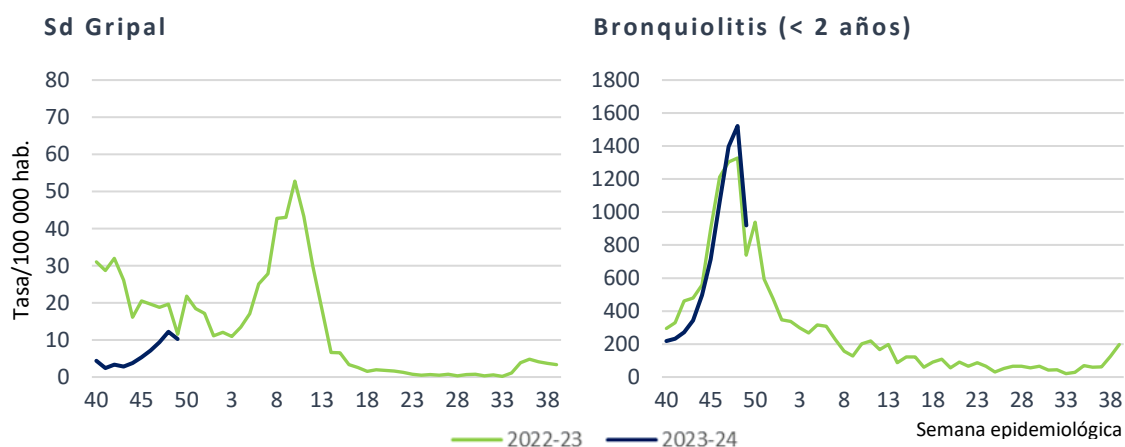
**Tasa y razón de tasas de IRA por OSI y semana epidemiológica.  
Red de Atención Primaria. 2023-2024, CAE**

OSI	Tasa Semana 49	Tasa Semana 48	Razón tasas (IC 95%)
OSI Araba	260,6	403,6	0,65 (0,59-0,71)
OSI Rioja Alavesa	468,6	724,3	0,65 (0,46-0,91)
OSI Barakaldo-Sestao	260,0	382,8	0,68 (0,59-0,78)
OSI Barrualde-Galdakao	380,5	488,8	0,78 (0,72-0,84)
OSI Bilbao-Basurto	378,3	507,8	0,74 (0,69-0,80)
OSI Ezkerraldea-Enkarterri-Cruces	383,4	555,8	0,69 (0,62-0,76)
OSI Uribe	275,2	420,2	0,66 (0,59-0,72)
OSI Bidasoa	382,9	529,6	0,72 (0,62-0,84)
OSI Debabarrena	414,3	555,2	0,75 (0,64-0,87)
OSI Debagoiena	287,7	437,8	0,66 (0,55-0,79)
OSI Donostialdea	371,6	503,2	0,74 (0,69-0,79)
OSI Goierri-Urola Garaia	483,8	624,9	0,77 (0,69-0,87)
OSI Tolosaldea	429,4	577,2	0,74 (0,64-0,87)

La tasa de síndrome gripal desciende y se sitúa en 10,2 casos por 100.000 habitantes (12,2/100.000 en la semana anterior).

La tasa de bronquiolitis (en menores de dos años) también desciende y se sitúa en 918,5 casos por 100.000 habitantes (1521,7/100.000 en la semana anterior).

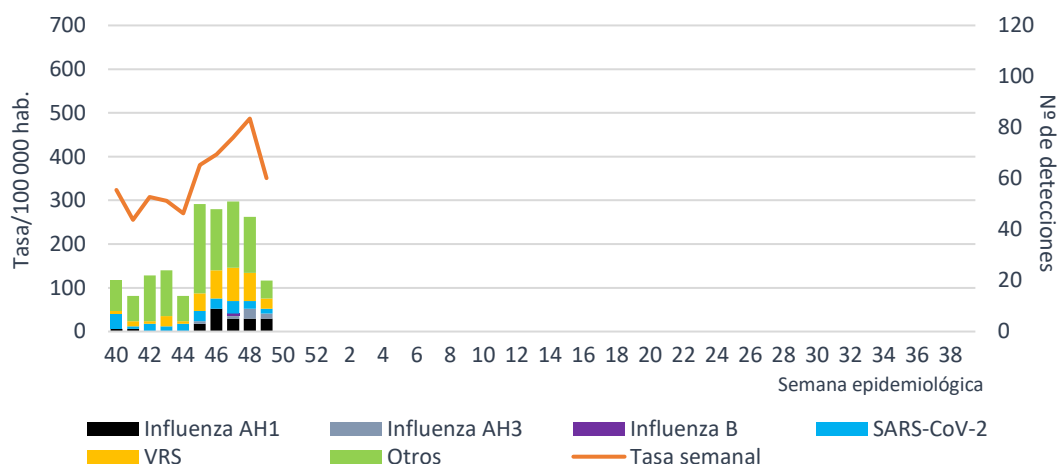
**Tasa por temporada y semana epidemiológica.  
Red de Atención Primaria. 2023-2024, CAE**



## Diagnóstico microbiológico de muestras centinela

Esta vigilancia consiste en la selección sistemática de al menos cinco casos a la semana de pacientes pertenecientes a cupos centinela con síntomas de IRA, a los que se les toma una muestra para su diagnóstico microbiológico. Esta semana se han analizado en el laboratorio de microbiología referente de IRA solamente 25 muestras centinela y se han confirmado el 72,0%. Se han detectado 2 SARS-CoV-2, 7 virus de la gripe (5 AH1pdm09 y 2 AH3) y 4 VRS. También se han detectado 6 rinovirus.

### Tasa de IRA en AP y núm. de detecciones de virus respiratorios en la red centinela, por semana epidemiológica. 2023-2024, CAE



Las pocas muestras recogidas esta semana hacen que haya que interpretar con cautela las positividades obtenidas. La positividad para SARS-CoV-2 se sitúa en el 8,0% (5,0% la semana anterior). La positividad del virus de la gripe aumenta al 28,0% (15,0% la semana anterior) y la del VRS es del 16,0% (18,3% la semana anterior). La positividad del rinovirus ha sido del 24,0% (25,0% la semana anterior).

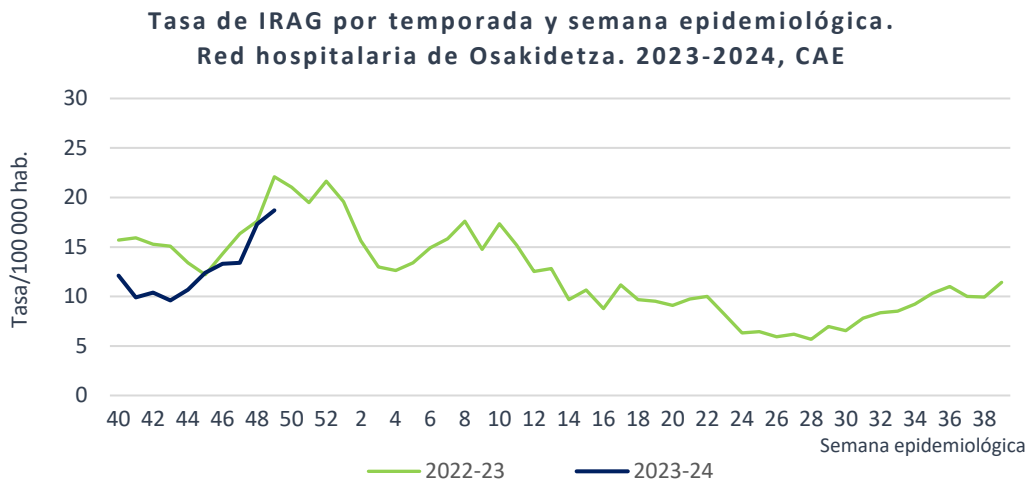
### Porcentaje de positividad entre muestras centinela enviadas al laboratorio de microbiología por virus respiratorio. Red centinela. 2023-2024, CAE

	Semana 49		Semana 48		Total 2023-2024	
	Detec.	Positiv (%)	Detec.	Positiv (%)	Detec.	Positiv. (%)
Influenza	7	28,0	9	15,0	38	8,5
SARS-CoV-2	2	8,0	3	5,0	33	7,3
VRS	4	16,0	11	18,3	55	12,2
Metaneumovirus	0	0,0	0	0,0	3	0,7
Parainfluenza	1	4,0	1	1,7	16	3,6
Adenovirus	0	0,0	2	3,3	12	2,7
Rinovirus	6	24,0	15	25,0	137	30,5
CoV estacionales	0	0,0	4	6,7	14	3,1

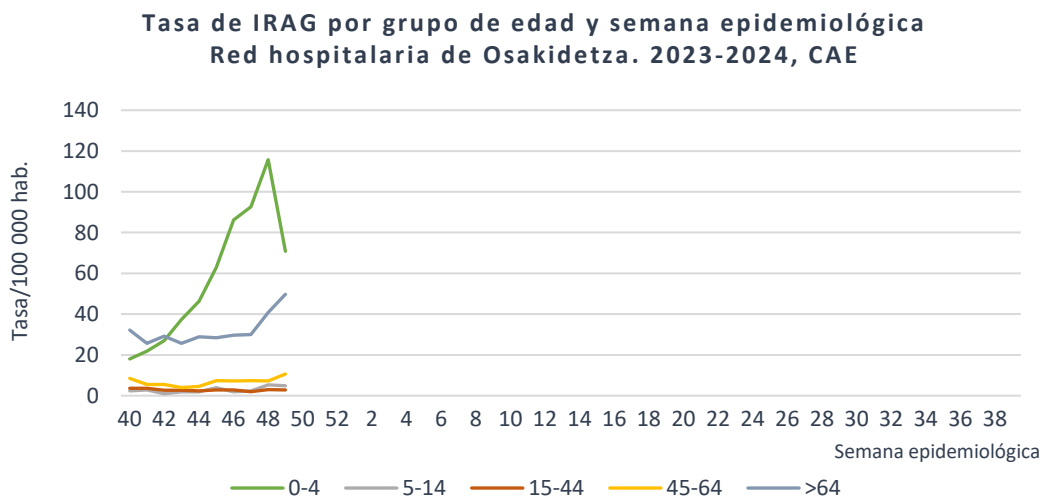
## IRA grave (IRAG) en la red hospitalaria de Osakidetza

### Vigilancia sindrómica

Se consideran casos graves de IRA o IRAG (infección respiratoria aguda grave) aquellos que requieren ingreso en la red de hospitales de Osakidetza. Esta información se obtiene semanalmente de la Historia Clínica Electrónica utilizando códigos diagnósticos de la CIE-10. La tasa de IRAG ha sido de 18,7 casos por 100.000 habitantes (17,3/100.000 en la semana anterior), 17,1/100.000 en mujeres y 20,5/100.000 en hombres.



Por grupos de edad, la tasa más alta se ha registrado en el grupo de menores de 5 años con 70,7 casos por 100.000, seguido por el grupo de mayores de 64 años con 49,7 casos por 100.000. Las tasas aumentan respecto a la semana anterior en mayores de 44 años y disminuyen en el resto, de manera más acusada en menores de 5 años.



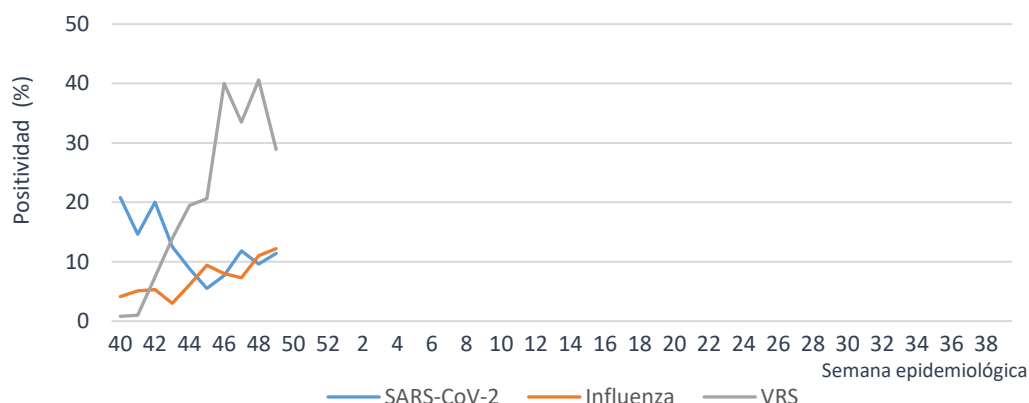
## Diagnóstico microbiológico de muestras de IRAG

En este apartado se muestran los resultados de los análisis virológicos realizados a casos de IRAG en la red de hospitales de Osakidetza. La positividad de SARS-CoV-2 asciende al 11,4% esta semana al igual que la del virus de la gripe (12,2%). Por el contrario, la positividad del VRS desciende al 28,9% y la del rinovirus se sitúa en el 25,0%.

### Muestras analizadas y positividad (%) de muestras de IRAG analizadas en los laboratorios de microbiología. Red hospitalaria de Osakidetza. 2023-2024, CAE

	Semana 49		Semana 48		Total 2023-2024	
	Nº de muestras	Positividad (%)	Nº de muestras	Positividad (%)	Nº de muestras	Positividad (%)
SARS-CoV-2	307	11,4	272	9,6	2091	12,2
Influenza	294	12,2	237	11,0	1816	7,8
VRS	253	28,9	207	40,6	1451	23,8

### Porcentaje de positividad de muestras de IRAG analizadas en los laboratorios de microbiología por virus respiratorio y semana epidemiológica. Red hospitalaria de Osakidetza. 2023-2024, CAE



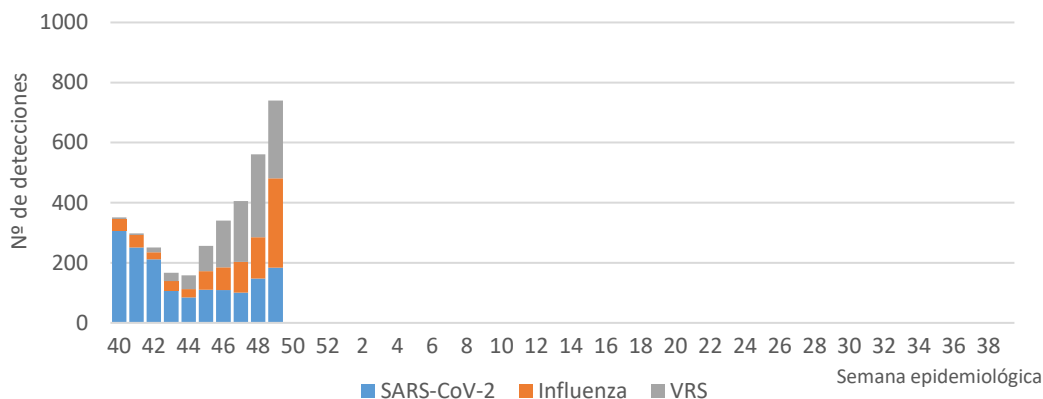
## Detecciones de virus respiratorios en el SIM

Se registran las muestras positivas a SARS-CoV-2, virus de la gripe y VRS notificadas por los servicios de microbiología de la Red de Diagnóstico Biológico de Osakidetza. Esta semana se han detectado 184 SARS-CoV-2, 297 virus de la gripe y 259 VRS en este sistema.

De los 297 virus gripales detectados esta semana, 207 han sido tipo A no subtipado, 22 A(H3), 65 A(H1)pdm09 y 3 tipo B. Desde la semana 40/2023 se han registrado 836 detecciones de virus de la gripe, 826 (98,8%) de tipo A y 10 (1,2%) tipo B. De los 231 virus tipo A subtipados, 40 (17,3%) han sido A(H3) y 191 (82,7%) A(H1)pdm09.

Según los datos disponibles de los Servicios de Microbiología de la Red de Diagnóstico Biológico de Osakidetza, en el mes de noviembre se han secuenciado hasta el momento el 33,9% de las muestras positivas a SARS-CoV-2 por PCR. Todas fueron variante Ómicron, siendo los linajes más frecuentes JN.1 (23,3%), EG.5.1 (14,4%), JD.1.1 (13,0%) y BA.2.86 (12,3%).

#### Nº de detecciones semanales de SARS-CoV-2, influenza y VRS. SIM. 2023-2024, CAE

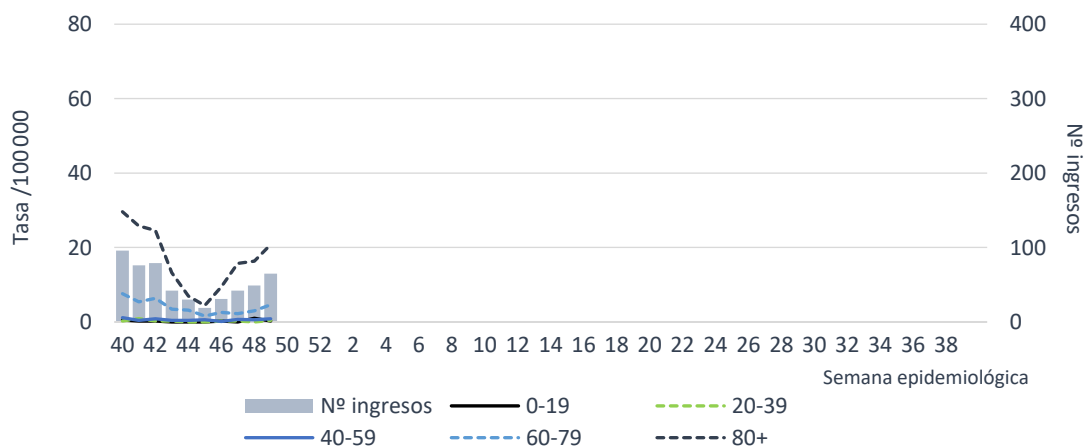


### Situación de la COVID-19

La tasa de incidencia acumulada en 7 días de COVID-19 en población de 60 o más años, en la semana 49, ha sido de 19,6 casos por 100.000 habitantes (14,1/100.000 en la semana anterior), 23,1 en hombres y 16,8 en mujeres.

De acuerdo con los datos obtenidos de los indicadores de la situación hospitalaria de Osakidetza, esta semana se han producido 65 ingresos por COVID-19<sup>1</sup> en la CAE (49 en la semana anterior), 37 hombres y 28 mujeres, lo que supone la cuarta semana consecutiva de aumento de ingresos. El 86,2% de las personas ingresadas tenía 60 o más años.

#### Tasas y número de ingresos por COVID-19, por semana epidemiológica y edad. 2023-2024, CAE



<sup>1</sup> Datos provisionales a fecha de publicación del informe

En la semana 49, se han registrado 16 nuevos casos confirmados de COVID-19 declarados en personas usuarias de residencias de mayores (6 la semana anterior). Los centros afectados han sido 15, 10 más que la semana anterior.

Más información sobre la metodología y otros aspectos en la [web del Departamento de Salud](#) y en los siguientes enlaces: [SiVIRA](#) (estatal), [Flu News](#) (Europa, gripe), [FluNet](#), (Mundial, gripe), [OPS](#) (América, gripe), [CDC](#) (EEUU)

**13 de diciembre de 2023**

**Vigilancia Epidemiológica**  
**Dirección de Salud Pública y Adicciones**