

VIGILANCIA DE INFECCIÓN RESPIRATORIA AGUDA (IRA) Comunidad Autónoma de Euskadi (CAE)

Temporada 2023-2024
(del 02/10/2023 al 29/09/2024)

Semana 43 (23/10/2023-29/10/2023)

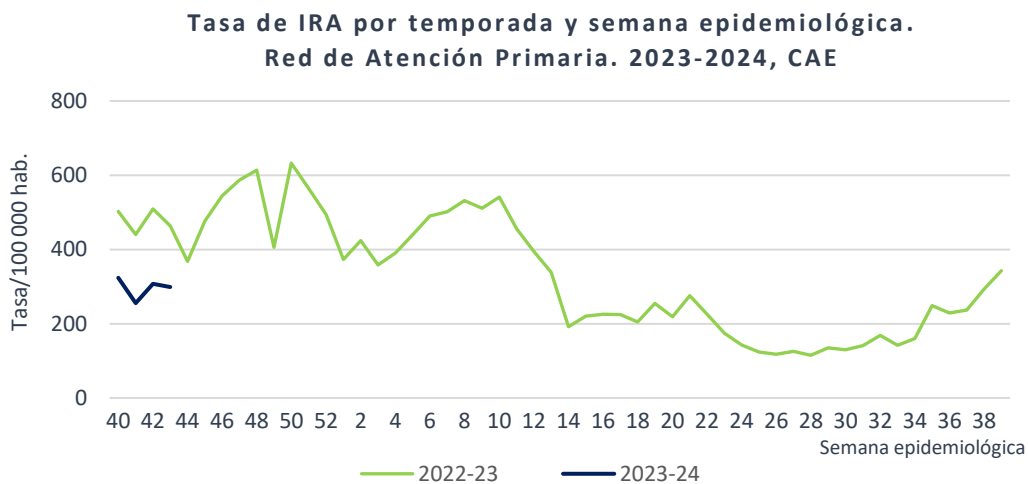
La incidencia de la COVID-19 desciende y la actividad gripal se mantienen en valores similares a los de semanas anteriores. En el caso de la bronquiolitis, continúa el aumento de su actividad tanto en Atención Primaria como hospitalaria.

- La tasa de IRA en la Red de Atención Primaria (AP) ha sido de 298,6 casos por 100.000 habitantes (307,4/100.000 en la semana anterior).
- La tasa de síndrome gripal de AP desciende esta semana y la de bronquiolitis sigue en ascenso.
- Se han confirmado el 57,9% de las 38 muestras vigía enviadas al laboratorio de microbiología, detectándose 2 SARS-CoV-2 (positividad 5,3%) y 4 VRS (positividad 10,5%). También se han detectado 15 rinovirus (positividad 39,5%).
- La tasa de IRA grave en la red hospitalaria de Osakidetza ha sido de 9,6 casos por 100.000 habitantes (10,4/100.000 en la semana anterior).
- Esta semana se han registrado 107 SARS-CoV-2, 32 virus de la gripe y 28 VRS en el Sistema de Información Microbiológica de la CAE.

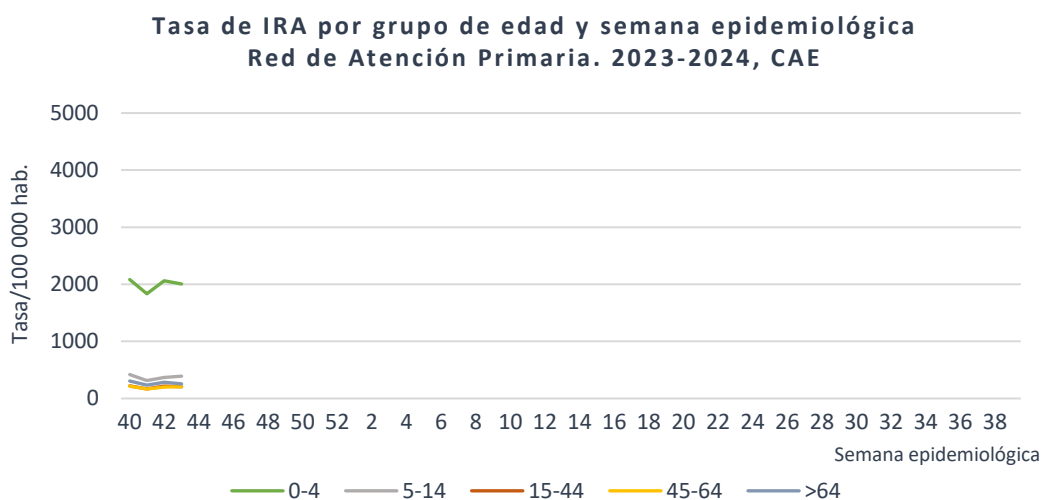
IRA en Atención Primaria

Vigilancia sindrómica

Mediante esta vigilancia se estima la tasa de casos de IRA en Atención Primaria a partir de la información recogida en Historia Clínica Electrónica y utilizando códigos CIE-10. La tasa de IRA esta semana ha sido de 298,6 casos por 100.000 habitantes (307,4/100.000 en la semana anterior). Por territorios históricos, las tasas han sido de 261,3/100.000 en Araba, 305,7/100.000 en Bizkaia y 304,6/100.000 en Gipuzkoa.



Por grupos de edad, la tasa más alta se ha registrado en el grupo de 0 a 4 años con 2005,1 casos por 100.000, seguido por el grupo de 5 a 14 años con 393,2 casos por 100.000. Las tasas aumentan respecto a la semana previa en el grupo de edad de 5 a 14 años y descienden o se mantienen en el resto.



En cuanto a incidencia por Organización Sanitaria Integrada (OSI), las tasas se mantienen en valores similares a los de la semana anterior en la mayoría de las OSI.

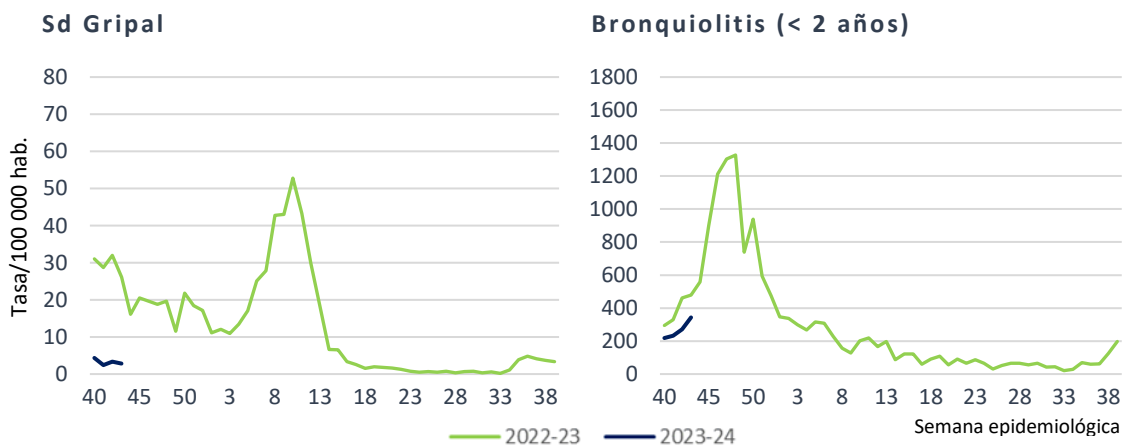
Tasa y razón de tasas de IRA por OSI y semana epidemiológica.
Red de Atención Primaria. 2023-2024, CAE

OSI	Tasa Semana 43	Tasa Semana 42	Razón tasas (IC 95%)
OSI Araba	284,5	297,9	0,96 (0,95-0,96)
OSI Rioja Alavesa	460,1	426,0	1,08 (1,06-1,10)
OSI Barakaldo-Sestao	240,1	275,2	0,87 (0,86-0,89)
OSI Barrualde-Galdakao	318,8	319,8	1,00 (1,00-1,00)
OSI Bilbao-Basurto	331,1	341,9	0,97 (0,97-0,97)
OSI Ezkerraldea-Enkarterri-Cruces	332,4	308,1	1,08 (1,07-1,09)
OSI Uribe	243,1	260,5	0,93 (0,93-0,94)
OSI Bidasoa	228,4	259,6	0,88 (0,86-0,90)
OSI Debabarrena	313,9	350,2	0,90 (0,88-0,91)
OSI Debagoiena	233,0	306,5	0,76 (0,73-0,79)
OSI Donostialdea	291,0	291,5	1,00 (1,00-1,00)
OSI Goierri-Urola Garaia	339,6	354,3	0,96 (0,95-0,96)
OSI Tolosaldea	395,1	337,6	1,17 (1,15-1,20)

La tasa de síndrome gripal se ha situado en 2,8 casos por 100.000 habitantes (3,4/100.000 en la semana anterior).

La tasa de bronquiolitis (en menores de dos años) sigue en aumento y se sitúa en 343,2 casos por 100.000 habitantes (270,4/100.000 en la semana anterior).

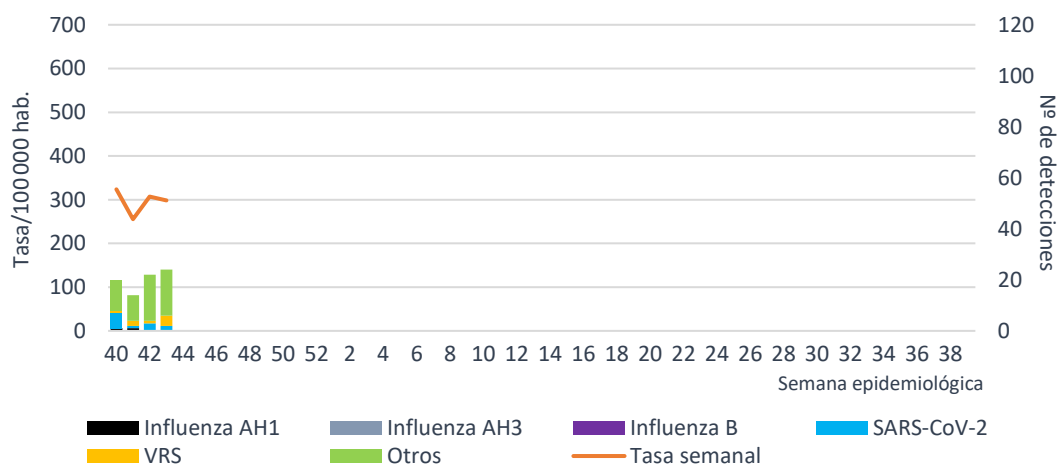
Tasa por temporada y semana epidemiológica.
Red de Atención Primaria. 2023-2024, CAE



Diagnóstico microbiológico de muestras centinela

Esta vigilancia consiste en la selección sistemática de al menos cinco casos a la semana de pacientes pertenecientes a cupos centinela con síntomas de IRA, a los que se les toma una muestra para su diagnóstico microbiológico. Esta semana se han analizado en el laboratorio de microbiología referente de IRA 38 muestras centinela y se han confirmado el 57,9%. Se han detectado 2 SARS-CoV-2 y 4 VRS. También se han detectado 15 rinovirus.

Tasa de IRA en AP y núm. de detecciones de virus respiratorios en la red centinela, por semana epidemiológica. 2023-2024, CAE



Esta semana no se ha detectado ningún virus de la gripe, la positividad para SARS-CoV-2 se sitúa en el 5,3% (6,8% la semana anterior) y la del VRS aumenta hasta el 10,5% (2,3% la semana anterior). La positividad del rinovirus ha sido del 39,5% (34,1% la semana anterior).

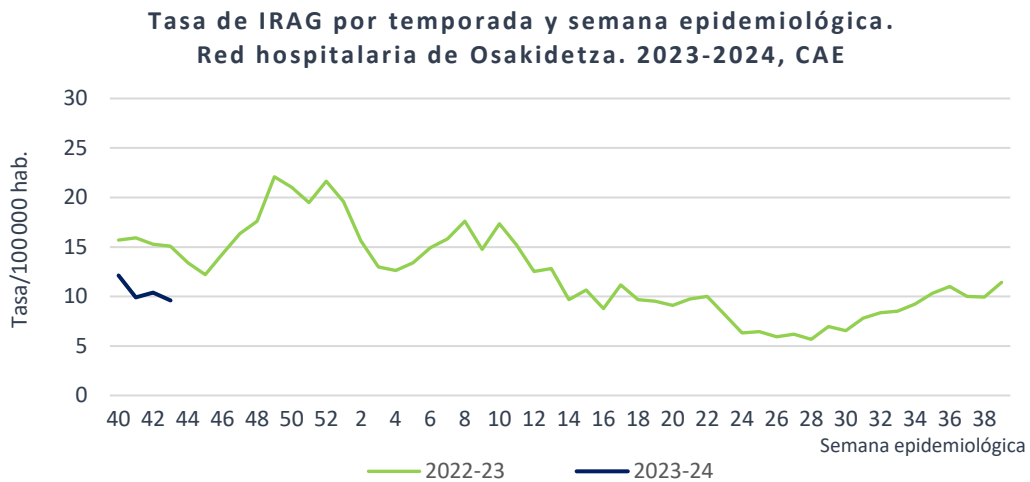
Porcentaje de positividad entre muestras centinela enviadas al laboratorio de microbiología por virus respiratorio. Red centinela. 2023-2024, CAE

	Semana 43		Semana 42		Total 2023-2024	
	Detec.	Positiv (%)	Detec.	Positiv (%)	Detec.	Positiv. (%)
Influenza	0	0,0	0	0,0	2	1,5
SARS-CoV-2	2	5,3	3	6,8	12	8,8
VRS	4	10,5	1	2,3	8	5,9
Metaneumovirus	0	0,0	0	0,0	0	0,0
Parainfluenza	3	7,9	2	4,5	6	4,4
Adenovirus	0	0,0	1	2,3	1	0,7
Rinovirus	15	39,5	15	34,1	51	37,5
CoV estacionales	0	0,0	0	0,0	0	0,0

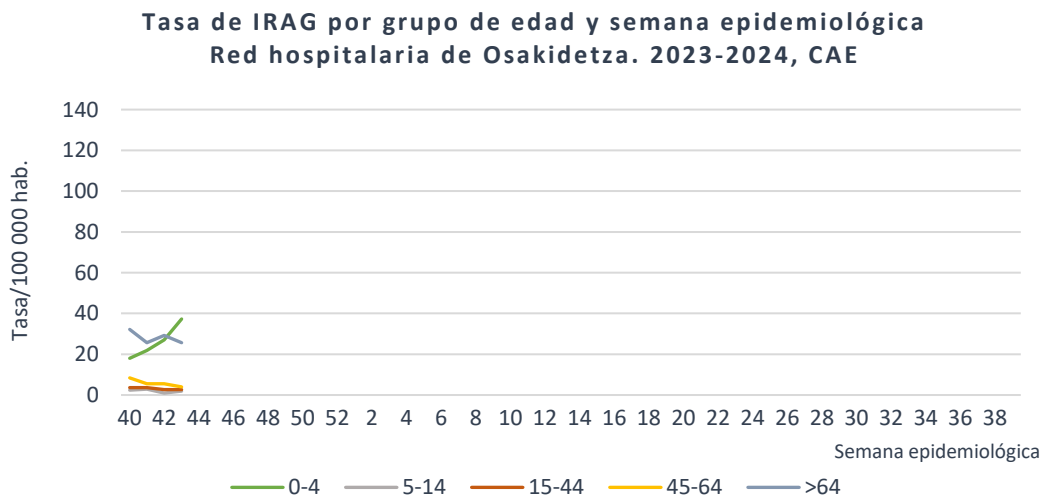
IRA grave (IRAG) en la red hospitalaria de Osakidetza

Vigilancia sindrómica

Se consideran casos graves de IRA o IRAG (infección respiratoria aguda grave) aquellos que requieren ingreso en la red de hospitales de Osakidetza. Esta información se obtiene semanalmente de la Historia Clínica Electrónica utilizando códigos diagnósticos de la CIE-10. La tasa de IRAG ha sido de 9,6 casos por 100.000 habitantes (10,4/100.000 en la semana anterior), 7,4/100.000 en mujeres y 11,9/100.000 en hombres.



Por grupos de edad, la tasa más alta se ha registrado en el grupo de menores de 5 años con 37,3 casos por 100.000, seguido por el grupo de mayores de 64 años con 25,7 casos por 100.000. Las tasas aumentan respecto a la semana anterior en menores de 15 años.



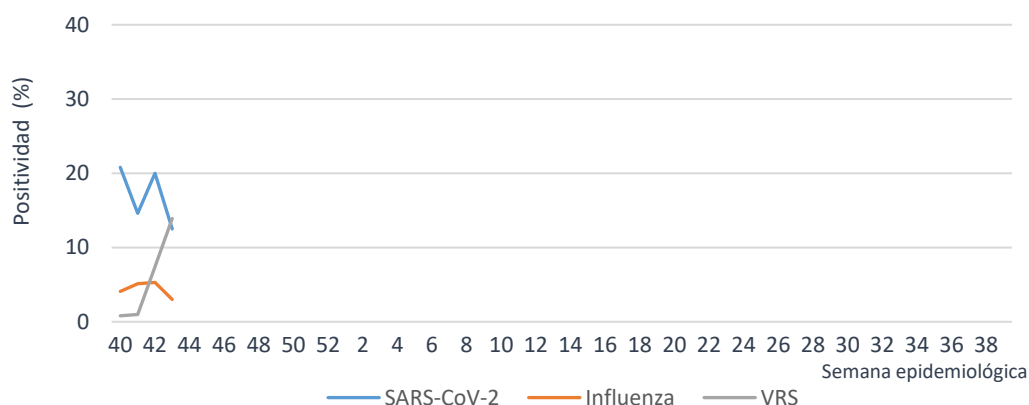
Diagnóstico microbiológico de muestras de IRAG

En este apartado se muestran los resultados de los análisis virológicos realizados a casos de IRAG en la red de hospitales de Osakidetza. Esta semana, descienden las positividades de SARS-CoV-2 y virus de la gripe, y vuelve a aumentar la positividad del VRS (del 7,4% al 13,9%). La positividad del rinovirus desciende (del 40,6% al 15,6%).

Muestras analizadas y positividad (%) de muestras de IRAG analizadas en los laboratorios de microbiología. Red hospitalaria de Osakidetza. 2023-2024, CAE

	Semana 43		Semana 42		Total 2023-2024	
	Nº de muestras	Positividad (%)	Nº de muestras	Positividad (%)	Nº de muestras	Positividad (%)
SARS-CoV-2	160	12,5	155	20,0	740	17,3
Influenza	135	3,0	133	5,3	576	4,3
VRS	101	13,9	94	7,4	419	5,5

Porcentaje de positividad de muestras de IRAG analizadas en los laboratorios de microbiología por virus respiratorio y semana epidemiológica. Red hospitalaria de Osakidetza. 2023-2024, CAE



Detecciones de virus respiratorios en el SIM

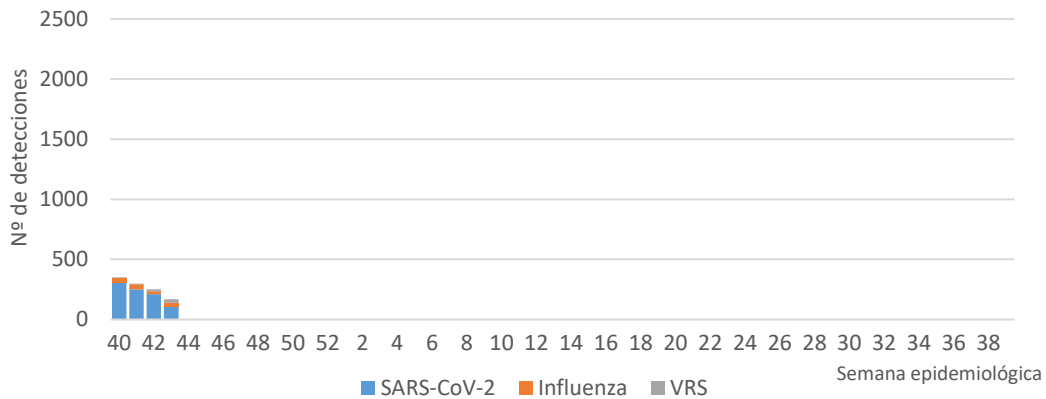
Se registran las muestras positivas a SARS-CoV-2, virus de la gripe y VRS notificadas por los servicios de microbiología de la Red de Diagnóstico Microbiológico de Osakidetza. Esta semana se han detectado 107 SARS-CoV-2, 32 virus de la gripe y 28 VRS en este sistema.

De los 32 virus gripales detectados esta semana, 29 han sido tipo A no subtipado, uno A(H3) y 2 A(H1)pdm09. Desde la semana 40/2023 se han registrado 135 detecciones de virus de la gripe, 132 (97,8%) de tipo A y 3 (2,2%) tipo B. De los 17 virus tipo A subtipados, uno (5,9%) ha sido A(H3) y 16 (94,1%) A(H1)pdm09.

Según los datos disponibles de los Servicios de Microbiología de la Red de Diagnóstico Biológico de Osakidetza, en el mes de septiembre se secuenciaron el 38,8% de las muestras positivas a

SARS-CoV-2 por PCR. Todas fueron variante Ómicron, siendo los linajes más frecuentes EG.5.1 (30,9%), XBB.1.5 (9,5%), JD.1.1 (8,6%), XBB.1.16 (8,6%) y DV.7.1 (5,7%).

Nº de detecciones semanales de SARS-CoV-2, influenza y VRS. SIM. 2023-2024, CAE

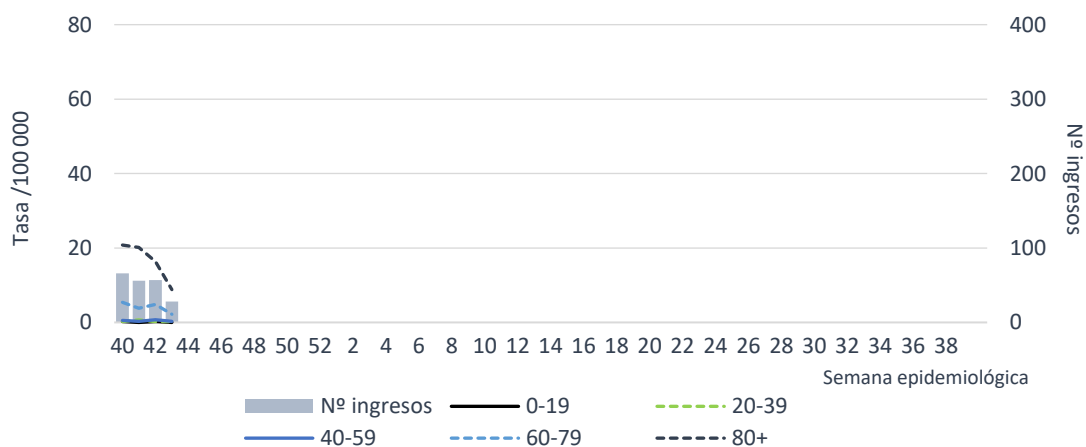


Situación de la COVID-19

La tasa de incidencia acumulada en 7 días de COVID-19 en población de 60 o más años, en la semana 43, ha sido de 12,1 casos por 100.000 habitantes (24,6/100.000 en la semana anterior), 12,1 en hombres y 12,2 en mujeres.

De acuerdo con los datos obtenidos de los indicadores de la situación hospitalaria de Osakidetza, esta semana se han producido 28 ingresos por COVID-19 en la CAE (57 en la semana anterior), 13 hombres y 15 mujeres. El 89,3% de las personas ingresadas tenía 60 o más años.

Tasas y número de ingresos por COVID-19, por semana epidemiológica y edad. 2023-2024, CAE



En la semana 43, se han registrado 10 nuevos casos confirmados de COVID-19 declarados en personas usuarias de residencias de mayores (9 en la semana anterior). Los centros afectados han sido 9, uno más que en la semana anterior.

Más información sobre la metodología y otros aspectos en la [web del Departamento de Salud](#) y en los siguientes enlaces: [SiVIRA](#) (estatal), [Flu News](#) (Europa, gripe), [FluNet](#), (Mundial, gripe), [OPS](#) (América, gripe), [CDC](#) (EEUU)

2 de noviembre de 2023

**Vigilancia Epidemiológica
Dirección de Salud Pública y Adicciones**