

VIGILANCIA DE INFECCIÓN RESPIRATORIA AGUDA (IRA) Comunidad Autónoma de Euskadi (CAE)

Semana 39 (25/09/2023-01/10/2023)

Temporada 2022-2023

Tanto la actividad gripal como la incidencia de COVID-19 se mantiene en valores similares a los de la semana anterior. Los diagnósticos de bronquiolitis en Atención Primaria siguen en aumento.

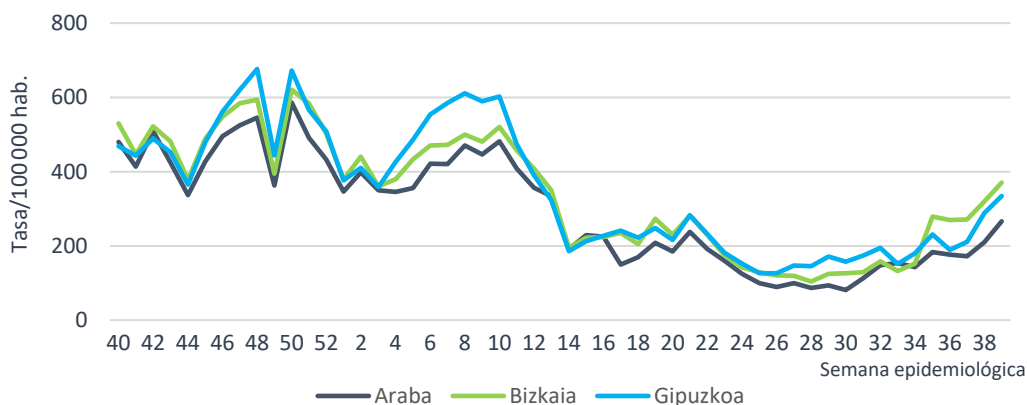
- La tasa de IRA en la Red de Atención Primaria (AP) ha sido de 342,74 casos por 100.000 habitantes (292,75/100.000 en la semana anterior).
- Se han confirmado el 54,5% de las 33 muestras vigía enviadas al laboratorio de microbiología, detectándose 5 SARS-CoV-2 (positividad 15,2%). También se han detectado 10 rinovirus (positividad 30,3%).
- La tasa de IRA grave en la red hospitalaria de Osakidetza ha sido de 11,43 casos por 100.000 habitantes (9,92/100.000 en la semana anterior).
- Esta semana se han registrado 44 virus de la gripe y 3 VRS en el Sistema de Información Microbiológica de la CAE.

Vigilancia de IRA en Atención Primaria

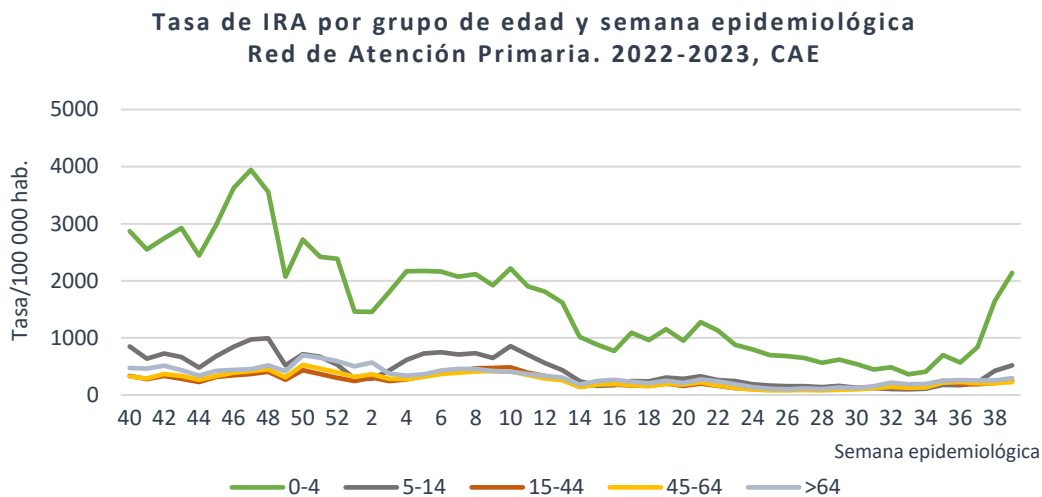
Vigilancia sindrómica

Mediante esta vigilancia se obtienen los procesos clínicos de IRA de Atención Primaria a través de la Historia Clínica Electrónica y utilizando códigos CIE-10. La tasa de IRA esta semana ha sido de 342,74 casos por 100.000 habitantes (292,75/100.000 en la semana anterior). Por territorios históricos, las tasas han sido de 265,81/100.000 en Araba, 370,70/100.000 en Bizkaia y 333,79/100.000 en Gipuzkoa.

Tasa de IRA por territorio histórico y semana epidemiológica
Red de Atención Primaria. 2022-2023, CAE



Por grupos de edad, la tasa más alta se ha registrado en el grupo de 0 a 4 años con 2138,85 casos por 100.000, seguido por el grupo de 5 a 14 años con 517,67 casos por 100.000. Las tasas aumentan en todos los grupos de edad.



En cuanto a incidencia por Organización Sanitaria Integrada (OSI), las tasas suben en la mayoría de las OSI respecto a la semana previa.

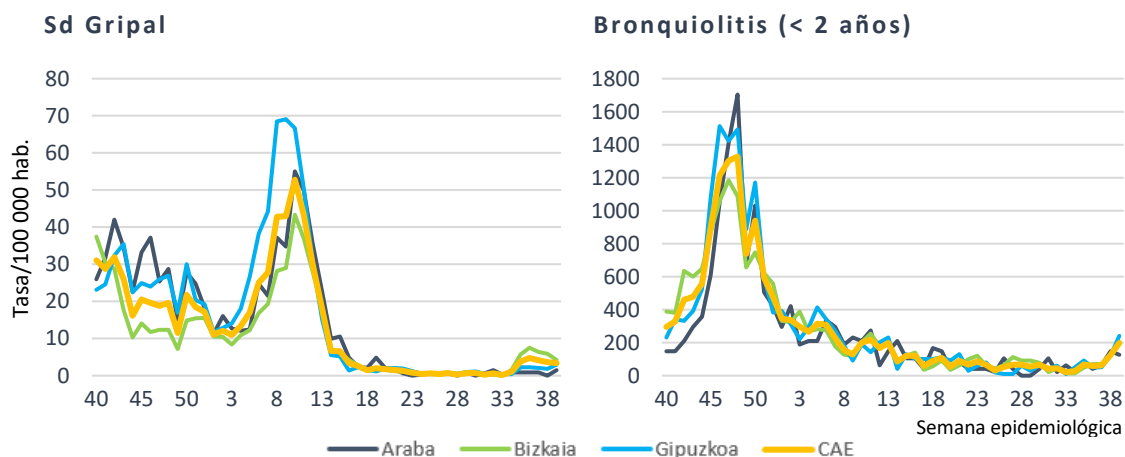
**Tasa y razón de tasas de IRA por OSI y semana epidemiológica.
Red de Atención Primaria. 2022-2023, CAE**

OSI	Tasa Semana 39	Tasa Semana 38	Razón tasas (IC 95%)
OSI Araba	286,29	222,01	1,29 (1,16-1,43)
OSI Rioja Alavesa	545,33	536,81	1,02 (0,72-1,44)
OSI Barakaldo-Sestao	324,60	287,11	1,13 (0,98-1,30)
OSI Barrualde-Galdakao	357,15	335,37	1,06 (0,98-1,16)
OSI Bilbao-Basurto	397,48	338,37	1,17 (1,09-1,27)
OSI Ezkerraldea-Enkarterri-Cruces	398,95	301,86	1,32 (1,18-1,49)
OSI Uribe	326,58	275,21	1,19 (1,06-1,32)
OSI Bidasoa	267,39	295,94	0,90 (0,75-1,09)
OSI Debabarrena	415,73	354,34	1,17 (0,99-1,39)
OSI Debagoiena	237,66	192,32	1,24 (0,97-1,57)
OSI Donostialdea	312,21	251,21	1,24 (1,14-1,36)
OSI Goierri-Urola Garaia	390,84	358,45	1,09 (0,94-1,26)
OSI Tolosaldea	359,37	326,70	1,10 (0,91-1,33)

La tasa de síndrome gripal descende y se ha situado en 3,38 casos por 100.000 habitantes (3,66/100.000 en la semana anterior).

La tasa de bronquiolitis (en menores de dos años) vuelve a aumentar esta semana y se sitúa en 197,57 casos por 100.000 habitantes (124,78/100.000 en la semana anterior).

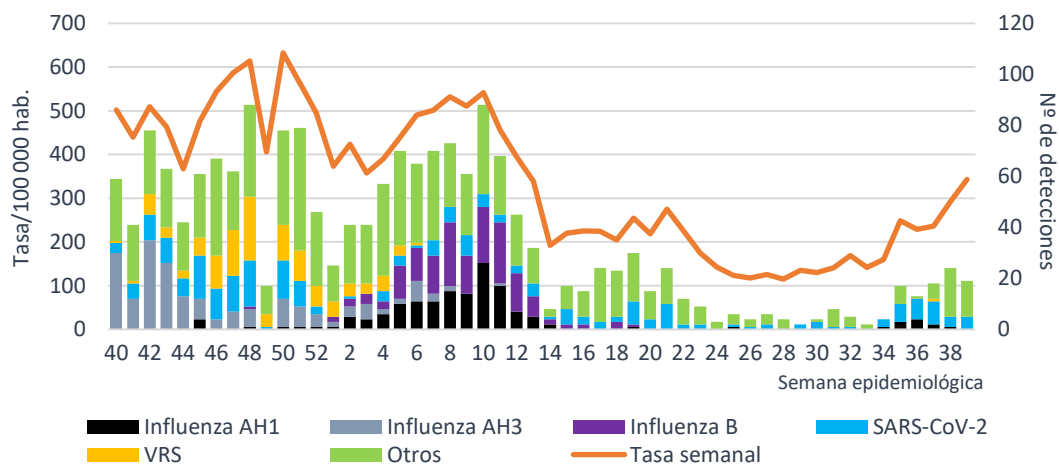
**Tasa por territorio histórico y semana epidemiológica
Red de Atención Primaria. 2022-2023, CAE**



Vigilancia centinela

Esta vigilancia consiste en la selección sistemática de al menos cinco casos a la semana de pacientes pertenecientes a cupos centinela con síntomas de IRA, a los que se les toma una muestra para el diagnóstico microbiológico. Esta semana se han analizado en el laboratorio de microbiología referente de IRA 33 muestras centinela y se han confirmado el 54,5%. Se han detectado 5 SARS-CoV-2 y también 10 rinovirus.

**Tasa de IRA en AP y núm. de detecciones de virus respiratorios en la red centinela,
por semana epidemiológica. 2022-2023, CAE**



Esta semana, la positividad para SARS-CoV-2 se sitúa en el 15,2% (10,0% la semana anterior). No se ha detectado ningún virus de la gripe ni ningún VRS. La positividad del rinovirus ha sido del 30,3% (32,5% la semana anterior).

Porcentaje de positividad entre muestras centinela enviadas al laboratorio de microbiología por virus respiratorio. Red centinela. 2022-2023, CAE

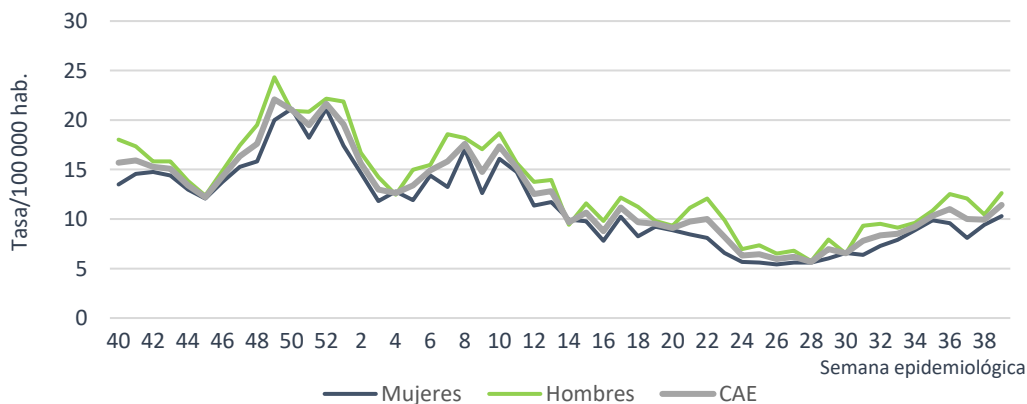
	Semana 39		Semana 38		Total 2022-2023	
	Detec.	Positiv (%)	Detec.	Positiv (%)	Detec.	Positiv. (%)
Influenza	0	0,0	1	2,5	530	21,2
SARS-CoV-2	5	15,2	4	10,0	264	10,5
VRS	0	0,0	0	0,0	146	5,8
Metaneumovirus	0	0,0	0	0,0	131	5,2
Parainfluenza	0	0,0	3	7,5	133	5,3
Adenovirus	2	6,1	0	0,0	141	5,6
Rinovirus	10	30,3	13	32,5	373	14,9
CoV estacionales	2	6,1	3	7,5	124	5,0

Vigilancia de IRA grave (IRAG) en la red hospitalaria de Osakidetza

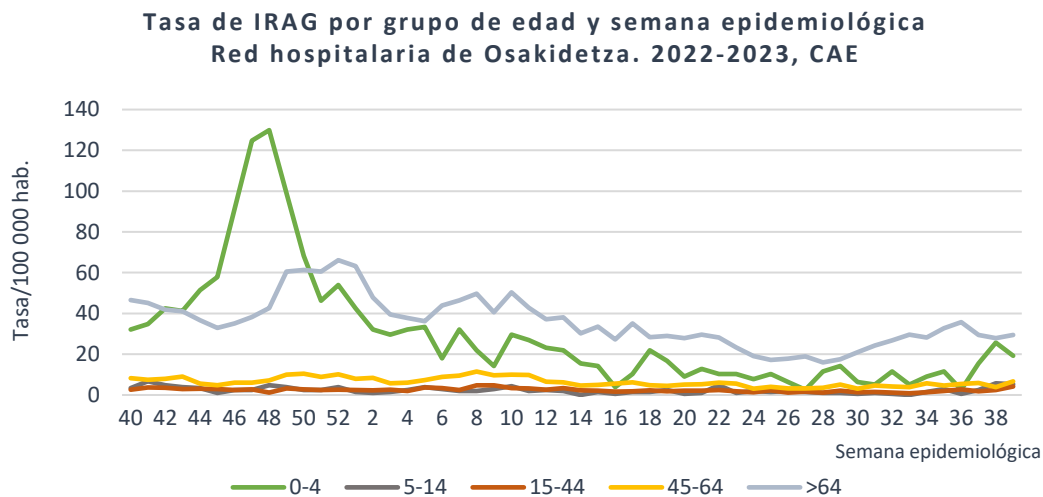
Vigilancia sindrómica

Los casos de IRAG (infección respiratoria aguda grave) son procesos clínicos de IRA que requieren ingreso atendidos en la red de hospitales de Osakidetza, recogidos semanalmente de la Historia Clínica Electrónica utilizando códigos diagnósticos de la CIE-10. La tasa de IRAG ha sido de 11,43 casos por 100.000 habitantes (9,92/100.000 en la semana anterior), 10,30/100.000 en mujeres y 12,63/100.000 en hombres.

**Tasa de IRAG por sexo y semana epidemiológica
Red hospitalaria de Osakidetza. 2022-2023, CAE**



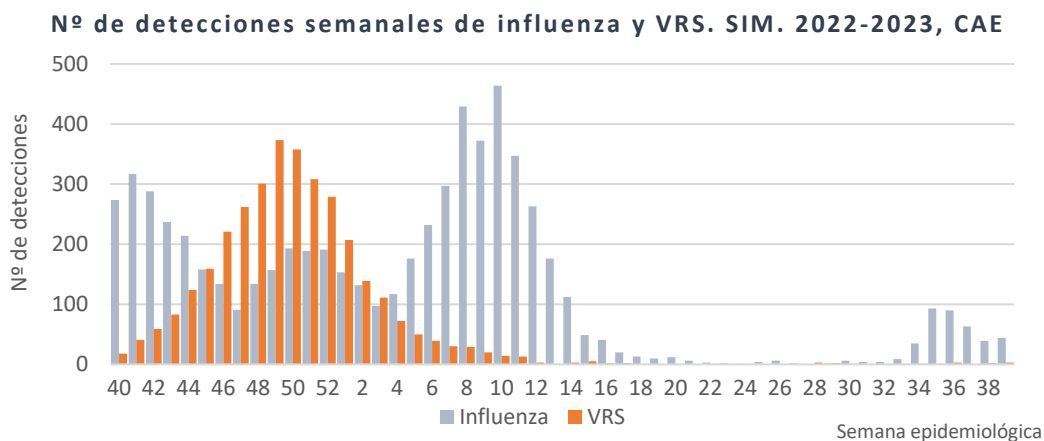
Por grupos de edad, la tasa más alta se ha registrado en el grupo de mayores de 64 años con 29,41 casos por 100.000, seguido por el grupo de menores de 5 años con 19,29 casos por 100.000. Las tasas aumentan respecto a la semana anterior en mayores de 14 años.



Vigilancia virológica no centinela

Esta vigilancia consiste en la captación de muestras positivas a virus de la gripe y VRS notificadas por los servicios de microbiología de la Red de Diagnóstico Microbiológico de Osakidetza fuera de los circuitos centinela. Esta semana se han detectado 44 virus influenza y 3 VRS en este sistema.

De los 44 virus gripales detectados esta semana, 33 han sido tipo A no subtipado, 2 A(H3) y 9 A(H1)pdm09. Desde la semana 40/2022 se han registrado 6498 detecciones de virus de la gripe, 5285 (81,3%) de tipo A y 1213 (18,7%) tipo B. De los 1458 virus tipo A subtipados, 916 (62,8%) han sido A(H3) y 542 (37,2%) A(H1)pdm09.



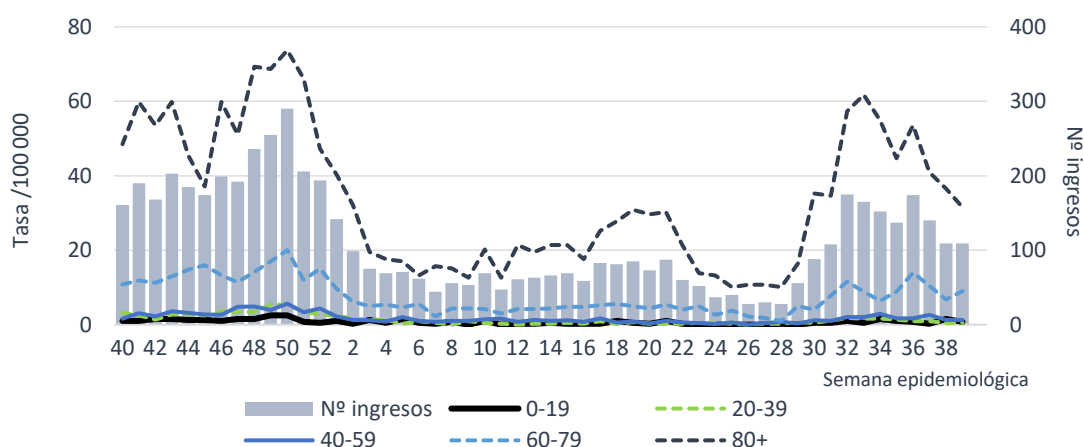
Vigilancia específica de COVID-19

La tasa de incidencia acumulada en 7 días de COVID-19 en población de 60 o más años, en la semana 39, ha sido de 43,58 casos por 100.000 habitantes (40,85/100.000 en la semana anterior), 47,28 en hombres y 37,97 en mujeres.

Según los datos disponibles de los Servicios de Microbiología de la Red de Diagnóstico Biológico de Osakidetza, en el mes de agosto se secuenciaron el 32% de las muestras positivas a SARS-CoV-2 por PCR. Todas fueron variante Ómicron, siendo los linajes más frecuentes EG.5.1 (26%), XBB.1.5 (18%), XBB.1.16 (11%), DV.7.1 (8%) y XBB.2.3 (7%).

De acuerdo con los datos obtenidos de los indicadores de la situación hospitalaria de Osakidetza, esta semana se han producido 109 ingresos de pacientes con PDIA positiva en la CAE (109 en la semana anterior), 61 hombres y 48 mujeres. El 87% de las personas ingresadas tenía 60 o más años.

Tasas y número de ingresos con PDIA positiva para SARS-CoV-2, por semana epidemiológica y edad. 2022-2023, CAE



En la semana 39, se han registrado 25 nuevos casos confirmados de COVID-19 declarados en personas usuarias de residencias de mayores (14 en la semana anterior). Los centros afectados han sido 21, 8 más que en la semana anterior.

Más información sobre la metodología y otros aspectos en la [web del Departamento de Salud](#) y en los siguientes enlaces: [SiVIRA](#) (estatal), [Flu News](#) (Europa, gripe), [FluNet](#), (Mundial, gripe), [OPS](#) (América, gripe), [CDC](#) (EEUU)

4 de octubre de 2023

Vigilancia Epidemiológica
Dirección de Salud Pública y Adicciones