

VIGILANCIA DE INFECCIÓN RESPIRATORIA AGUDA (IRA) Comunidad Autónoma de Euskadi (CAE)

Semana 38 (18/09/2023-24/09/2023)

Temporada 2022-2023

Vuelven a descender la actividad gripal y la incidencia de COVID-19 respecto a la semana anterior. Se registra un aumento en los diagnósticos de bronquiolitis

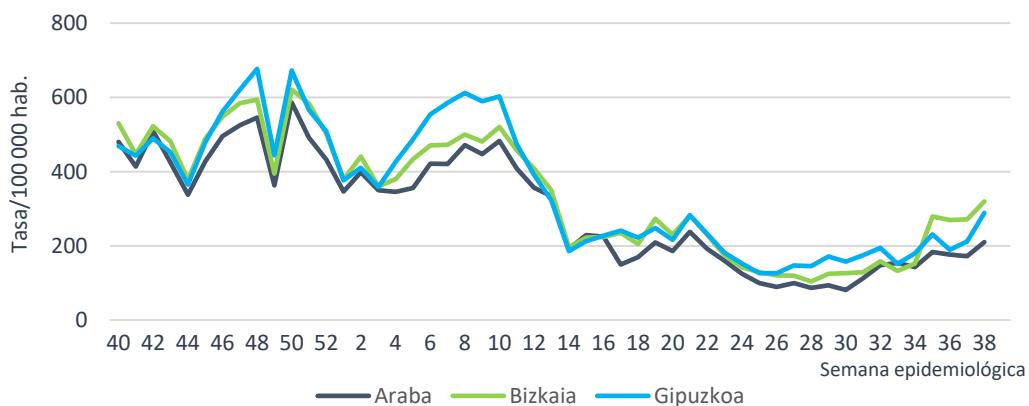
- La tasa de IRA en la Red de Atención Primaria (AP) ha sido de 292,75 casos por 100.000 habitantes (236,45/100.000 en la semana anterior).
- Se han confirmado el 60,0% de las 40 muestras vigía enviadas al laboratorio de microbiología, detectándose 4 SARS-CoV-2 (positividad 10,0%) y un virus de la gripe (positividad 2,5%).
- La tasa de IRA grave en la red hospitalaria de Osakidetza ha sido de 9,92 casos por 100.000 habitantes (10,02/100.000 en la semana anterior).
- Esta semana se han registrado 39 virus de la gripe y 2 VRS en el Sistema de Información Microbiológica de la CAE.

Vigilancia de IRA en Atención Primaria

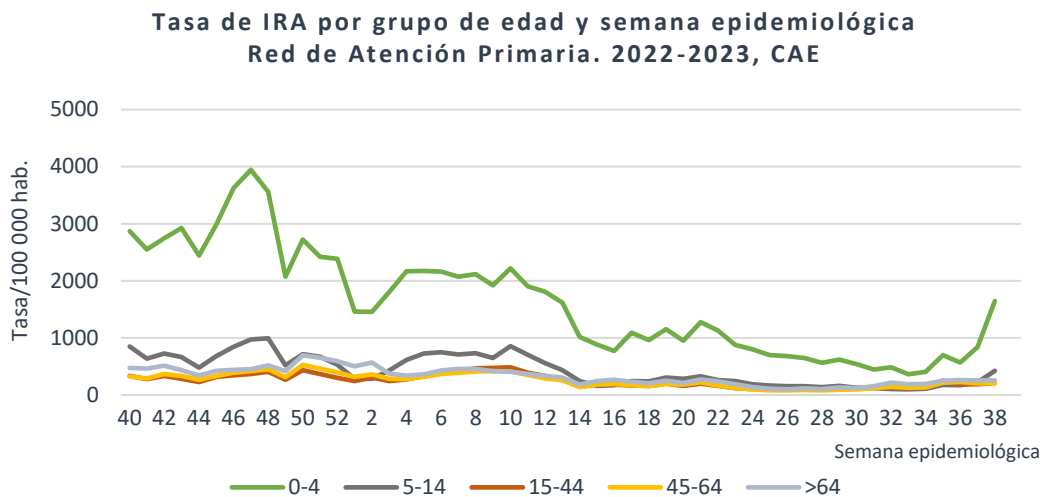
Vigilancia sindrómica

Mediante esta vigilancia se obtienen los procesos clínicos de IRA de Atención Primaria a través de la Historia Clínica Electrónica y utilizando códigos CIE-10. La tasa de IRA esta semana ha sido de 292,75 casos por 100.000 habitantes (236,45/100.000 en la semana anterior). Por territorios históricos, las tasas han sido de 210,17/100.000 en Araba, 319,43/100.000 en Bizkaia y 288,44/100.000 en Gipuzkoa.

**Tasa de IRA por territorio histórico y semana epidemiológica
 Red de Atención Primaria. 2022-2023, CAE**



Por grupos de edad, la tasa más alta se ha registrado en el grupo de 0 a 4 años con 1644,97 casos por 100.000, seguido por el grupo de 5 a 14 años con 426,35 casos por 100.000. Las tasas aumentan en menores de 45, de manera más pronunciada en los menores de 15.



En cuanto a incidencia por Organización Sanitaria Integrada (OSI), las tasas suben en todas las OSI respecto a la semana previa.

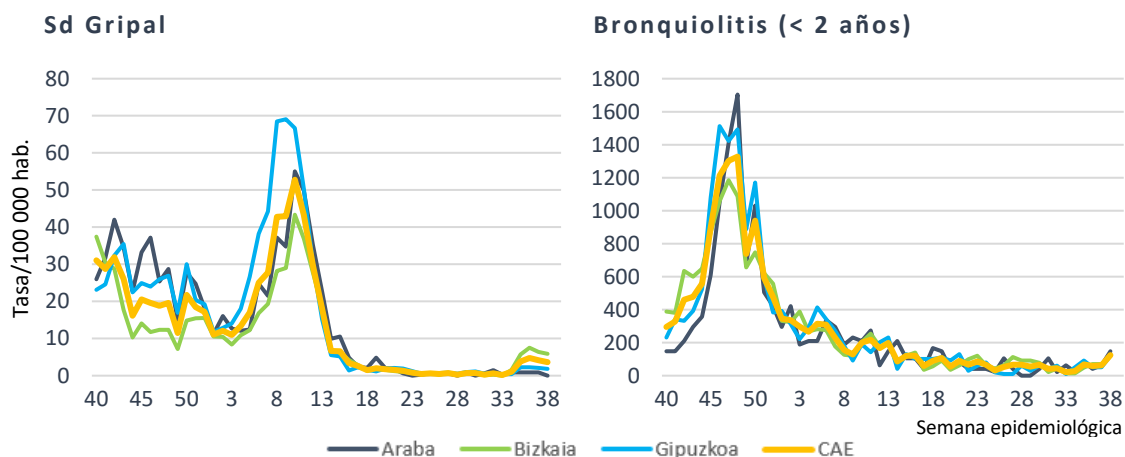
Tasa y razón de tasas de IRA por OSI y semana epidemiológica.
Red de Atención Primaria. 2022-2023, CAE

OSI	Tasa Semana 38	Tasa Semana 37	Razón tasas (IC 95%)
OSI Araba	222,01	183,72	1,21 (1,08-1,36)
OSI Rioja Alavesa	536,81	391,96	1,37 (0,94-2,00)
OSI Barakaldo-Sestao	287,11	209,75	1,37 (1,17-1,60)
OSI Barrualde-Galdakao	335,37	277,85	1,21 (1,10-1,32)
OSI Bilbao-Basurto	338,37	305,17	1,11 (1,02-1,21)
OSI Ezkerraldea-Enkarterri-Cruces	301,86	278,83	1,08 (0,95-1,23)
OSI Uribe	275,21	216,96	1,27 (1,12-1,43)
OSI Bidasoa	295,94	241,43	1,23 (1,01-1,49)
OSI Debabarrena	354,34	246,92	1,44 (1,19-1,74)
OSI Debagoiena	192,32	161,05	1,19 (0,92-1,55)
OSI Donostialdea	251,21	189,37	1,33 (1,20-1,46)
OSI Goierri-Urola Garaia	358,45	243,49	1,47 (1,25-1,74)
OSI Tolosaldea	326,70	200,68	1,63 (1,31-2,02)

La tasa de síndrome gripal vuelve a descender y se ha situado en 3,66 casos por 100.000 habitantes (4,16/100.000 en la semana anterior).

La tasa de bronquiolitis (en menores de dos años) aumenta esta semana y se sitúa en 124,78 casos por 100.000 habitantes (62,39/100.000 en la semana anterior).

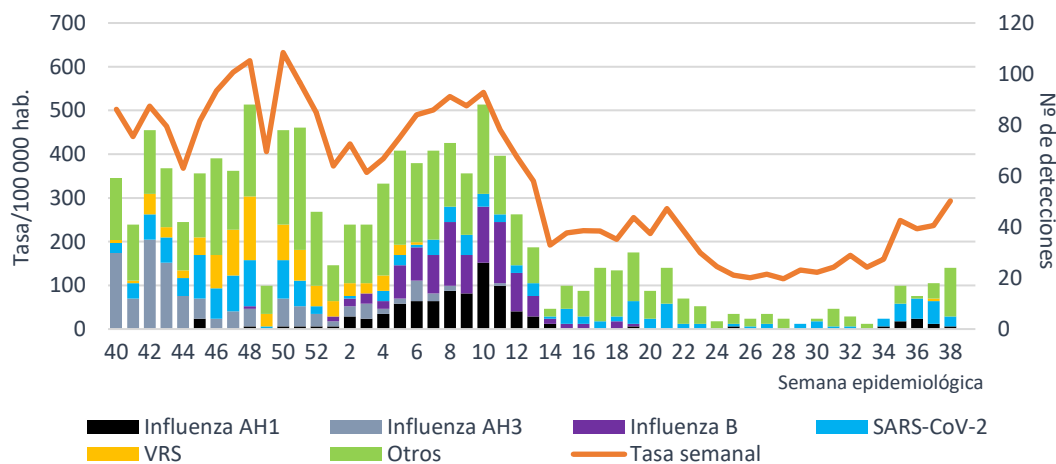
Tasa por territorio histórico y semana epidemiológica Red de Atención Primaria. 2022-2023, CAE



Vigilancia centinela

Esta vigilancia consiste en la selección sistemática de al menos cinco casos a la semana de pacientes pertenecientes a cupos centinela con síntomas de IRA, a los que se les toma una muestra para el diagnóstico microbiológico. Esta semana se han analizado en el laboratorio de microbiología referente de IRA 40 muestras centinela y se han confirmado el 60,0%. Se han detectado 4 SARS-CoV-2 y un virus de la gripe (AH1pdm09). Cabe destacar la detección de 13 rinovirus.

Tasa de IRA en AP y núm. de detecciones de virus respiratorios en la red centinela, por semana epidemiológica. 2022-2023, CAE



Esta semana, la positividad para SARS-CoV-2 baja y se sitúa en el 10,0% (27,3% la semana anterior). También desciende la positividad para gripe que ha sido del 2,5% (6,1% la semana anterior). La positividad del rinovirus asciende al 32,5% (18,2% la semana anterior).

Porcentaje de positividad entre muestras centinela enviadas al laboratorio de microbiología por virus respiratorio. Red centinela. 2022-2023, CAE

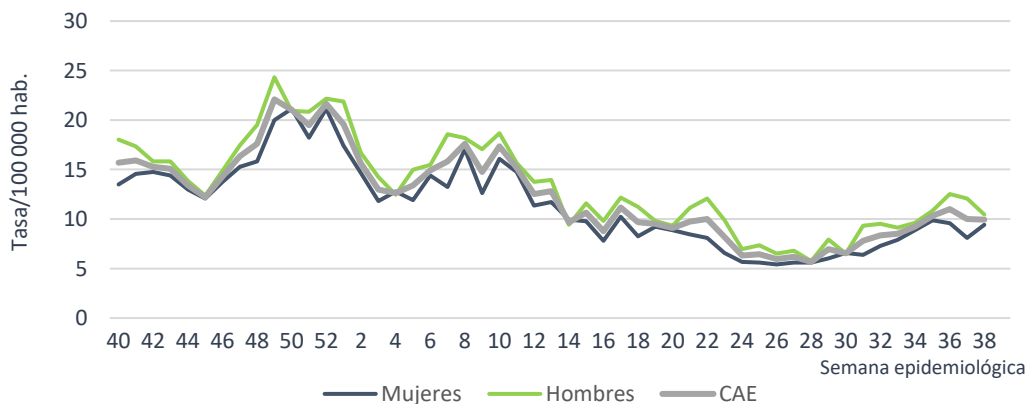
	Semana 38		Semana 37		Total 2022-2023	
	Detec.	Positiv (%)	Detec.	Positiv (%)	Detec.	Positiv. (%)
Influenza	1	2,5	2	6,1	530	21,4
SARS-CoV-2	4	10,0	9	27,3	259	10,5
VRS	0	0,0	1	3,0	146	5,9
Metaneumovirus	0	0,0	0	0,0	131	5,3
Parainfluenza	3	7,5	0	0,0	133	5,4
Adenovirus	0	0,0	0	0,0	139	5,6
Rinovirus	13	32,5	6	18,2	363	14,7
CoV estacionales	3	7,5	0	0,0	122	4,9

Vigilancia de IRA grave (IRAG) en la red hospitalaria de Osakidetza

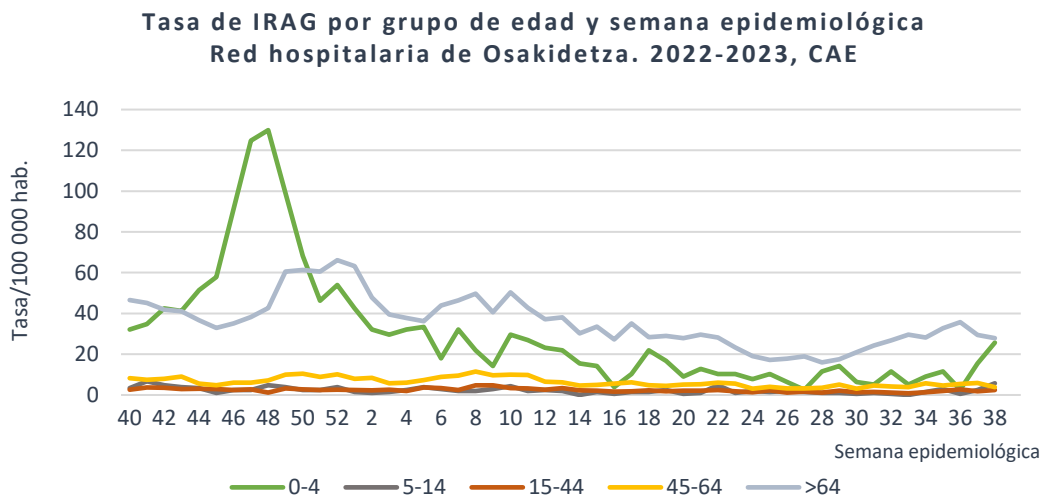
Vigilancia sindrómica

Los casos de IRAG (infección respiratoria aguda grave) son procesos clínicos de IRA que requieren ingreso atendidos en la red de hospitales de Osakidetza, recogidos semanalmente de la Historia Clínica Electrónica utilizando códigos diagnósticos de la CIE-10. La tasa de IRAG ha sido de 9,92 casos por 100.000 habitantes (10,02/100.000 en la semana anterior), 9,41/100.000 en mujeres y 10,47/100.000 en hombres.

**Tasa de IRAG por sexo y semana epidemiológica
Red hospitalaria de Osakidetza. 2022-2023, CAE**



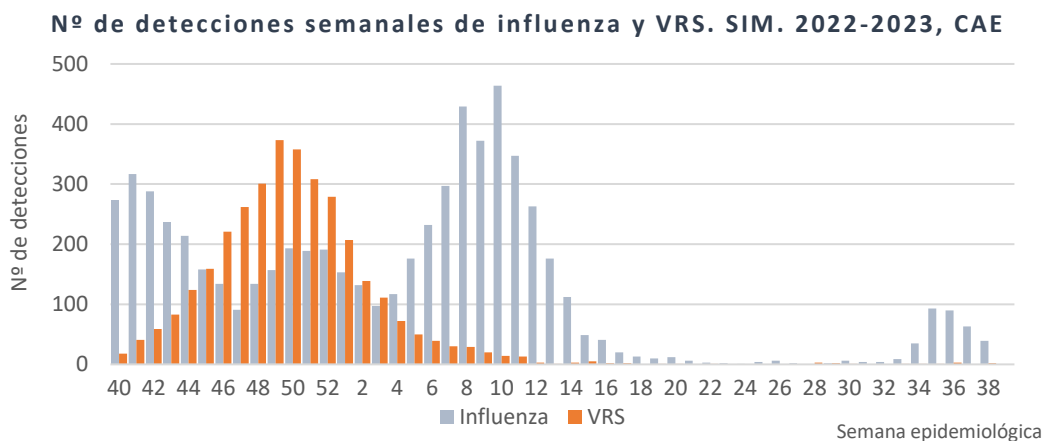
Por grupos de edad, la tasa más alta se ha registrado en el grupo de mayores de 64 años con 27,83 casos por 100.000, seguido por el grupo de menores de 5 años con 25,72 casos por 100.000. Las tasas aumentan respecto a la semana anterior en menores de 45 años.



Vigilancia virológica no centinela

Esta vigilancia consiste en la captación de muestras positivas a virus de la gripe y VRS notificadas por los servicios de microbiología de la Red de Diagnóstico Microbiológico de Osakidetza fuera de los circuitos centinela. Esta semana se han detectado 39 virus influenza y 2 VRS en este sistema.

De los 39 virus gripales detectados esta semana, 29 han sido tipo A no subtipado, uno A(H3) y 9 A(H1)pdm09. Desde la semana 40/2022 se han registrado 6454 detecciones de virus de la gripe, 5241 (81,2%) de tipo A y 1213 (18,8%) tipo B. De los 1447 virus tipo A subtipados, 914 (63,2%) han sido A(H3) y 533 (36,8%) A(H1)pdm09.



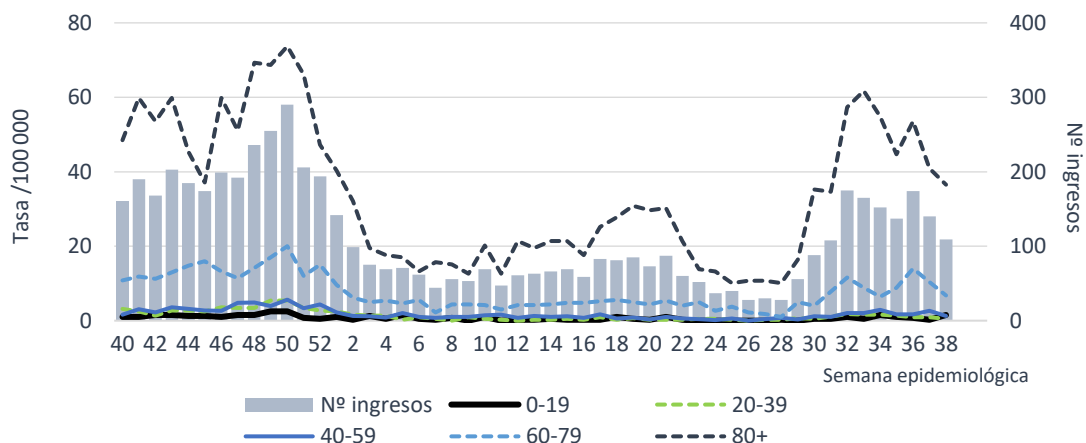
Vigilancia específica de COVID-19

La tasa de incidencia acumulada en 7 días de COVID-19 en población de 60 o más años, en la semana 38, ha sido de 40,85 casos por 100.000 habitantes (45,71/100.000 en la semana anterior), 38,65 en hombres y 42,58 en mujeres.

Según los datos disponibles de los Servicios de Microbiología de la Red de Diagnóstico Biológico de Osakidetza, en el mes de agosto se secuenciaron el 32% de las muestras positivas a SARS-CoV-2 por PCR. Todas fueron variante Ómicron, siendo los linajes más frecuentes EG.5.1 (26%), XBB.1.5 (18%), XBB.1.16 (11%), DV.7.1 (8%) y XBB.2.3 (7%).

De acuerdo con los datos obtenidos de los indicadores de la situación hospitalaria de Osakidetza, esta semana se han producido 109 ingresos de pacientes con PDIA positiva en la CAE (140 en la semana anterior), 60 hombres y 49 mujeres. El 84% de las personas ingresadas tenía 60 o más años.

Tasas y número de ingresos con PDIA positiva para SARS-CoV-2, por semana epidemiológica y edad. 2022-2023, CAE



En la semana 38, se han registrado 14 nuevos casos confirmados de COVID-19 declarados en personas usuarias de residencias de mayores (42 en la semana anterior). Los centros afectados han sido 13, 12 menos que en la semana anterior.

Más información sobre la metodología y otros aspectos en la [web del Departamento de Salud](#) y en los siguientes enlaces: [SiVIRA](#) (estatal), [Flu News](#) (Europa, gripe), [FluNet](#), (Mundial, gripe), [OPS](#) (América, gripe), [CDC](#) (EEUU)

27 de septiembre de 2023

Vigilancia Epidemiológica
Dirección de Salud Pública y Adicciones