

Gida dikotomikoa

Guía dicotómica

EUSKO JAURLARITZA



GOBIERNO VASCO

HEZKUNTZA, UNIBERTSITATE
ETA IKERKETA SAILA

INGURUMEN, LURRALDE
PLANGINTZA, NEKAZARITZA
ETA ARRANTZA SAILA

DEPARTAMENTO DE EDUCACIÓN,
UNIVERSIDADES E INVESTIGACIÓN

DEPARTAMENTO DE MEDIO AMBIENTE
PLANIFICACIÓN TERRITORIAL,
AGRICULTURA Y PESCA



ingurugela
CEIDA

Ibaiertzeko Flora árboles y arbustos

zubaitz eta landaredia de ribera de ribera

zubaiskak

- **ZUHAISKAK:** • Zubaitz txikia, altueraz 5 m-tarainokoa gutxi gorabehera.
ARBUSTOS: • Zurezko zurtoina, askotan zorutik adarkatzen direnak.
- Árbol pequeño, hasta 5 m de altura aproximadamente.
 Tallo leñoso, en muchos las ramas crecen desde el suelo.

A

- **ZUHAITZAK:** • 5 m baino altuagoak.
ÁRBOLES: • Zurezko zurtoina.
 • Altura mayor de 5 m.
 Tallo leñoso.

H

zubaiskak **ARBUSTOS**

- A • Arantzadun zubaiska / Arbusto con espinas.

B

- Arantzagabeko zubaiska / Arbusto sin espinas.

C

- B • Arantza asko, txikiak eta okertuak; zubaiska berrestari-gorakaria. 5-7 foliolo eliptikodun bosto konposatuak.

Muchas espinas, pequeñas y curvadas; arbusto rastrero-trepador. Hojas compuestas de 5-7 foliolos elípticos.



Arkakaratsa
Rosal silvestre

Oso arrunta edozein substratu motan; lore larrosa zurbilak eta tapakulu izenarekin ezagutzen den fruitua.

Muy común en todo tipo de sustrato; flores rosa pálido y fruto conocido como tapaculos.

B

- Arantza gutxi eta luzeak (6-15 mm), bosto bakunak eta lobulatuak.

Pocas espinas y largas (6-15 mm), hojas simples y lobuladas.



Elorri zuria
Espino blanco

Basartetan, berroen iladetan eta basoen ertzetan bazten da. Bere bostoak pexelaren bostoen antzekoak dira, baina zertxobait bandiagoak.

Crece en espesuras, hileras de setos y bordes de bosques. Sus hojas son parecidas a las del perejil pero más grandes.

C

- Hosto biribildua. Orokorrean oinetik hasita adarkatzen da; adar zuzen eta bertikalak.

Hoja redondeada, arbusto ramificado desde la base con ramas rectas y verticales.



Hurritza
Avellano

Europa osoan bedatua, zubaitz bosto erorkorren basoetan bazten da, orokorrean leku fresko eta itzaltsuetan.

Distribuido por toda Europa, crece en el sotobosque de árboles caducifolios, generalmente en lugares frescos y sombríos.

- Hosto luzanga / Hoja alargada.

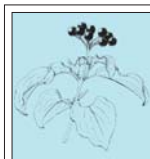
D

D

- *Adar gorriak dauzkaten zubaiskak.*
Arbustos con ramas de color rojo.
- *Beste koloreko adarrak dauzkaten zubaiskak.*
Arbusto con ramas de otro color.

E**F****E**

- *4 petalo eta 4 sepalo dauzkaten loreak. Hostoek 3-5 nerbio dauzkate, hostoaren puntarantz bedatzen direnak.*
Flores con 4 pétalos y 4 sépalos. Hoja con 3-5 nervios que se extienden hacia la punta de la misma.
- *5 petalo eta 5 sepalo dauzkaten loreak. Hostoaren nerbioak hostoaren alboetarantz hedatzen dira.*
Flores con 5 pétalos y 5 sépalos. Los nervios de la hoja se extienden hacia los bordes laterales de la misma.



Zuhandor gorria
Cornejo

Altuera 4 m arteko zubaiska. Frutuak, beltzak beldutakoan, astringenteak dira. Egurra oso gogorra da eta erremintagintetarako erabili izan da.
Arbusto de hasta 4 m de altura. Los frutos, negros al madurar, son astringentes. La madera es muy dura y se ha utilizado para hacer mangos de herramientas.



Zumalakarra
Arraclán

Altueran 5 m edo gehixeago arteko zubaiska. Egurra homogeneoa eta arina da, eta polborogintzan estimazio handiko ikatzak ematen ditu. Frutua, biribildua, baxieman berleska da, gorra gorria eta azkenik beltza.
Arbusto de hasta 5 m de altura o poco más. Posee una madera homogénea y ligera, que da lugar a un carbón muy estimado en la industria de la pólvora. El fruto, redondeado, muestra un color verde al principio, que se torna rojo después y finalmente negro.



Basaerramua
Bonetero

Altueran 6 m arteko zubaiska. Frutu kapsularra dauka, gorria. Apiriletik ekainera loratzen da eta frutuak udazkenean beltzen dira.
Arbusto de hasta 6m de altura. Presenta un fruto capsular de color rojo. Florece de abril a junio y los frutos maduran en otoño.

F

- *Adarren ebakidura lauangeluarra.*
Sección de las ramas cuadrangular.
- *Ebakidura lauangeluarra ez daukaten adarrak.*
Ramas sin sección cuadrangular.

G**G**

- *Hosto txikiak (3-6 zm); zubaiska oso trinkoa, hosto bilergabeak.*
Hojas pequeñas (3-6 cm), arbusto muy rígido, hojas sin pelos.
- *Hosto luzeak (10-15 zm), biloa hosten azpialdean.*
Hojas largas (10-15 cm), hojas con vello en el envés.



Arbustu arrunta
Aligustre

Basati bazten da Europako zonalde gehienetan, lurzoru karetsuetan bereziki. Frutuak, baina beltza eta pozomisua da. Erboraren askola grisa eta leuna da, gorrixka adar gazteetan.
Crece silvestre en la mayor parte de Europa, especialmente en suelos calizos. El fruto es una baya negra venenosa. Su corteza es gris y lisa, rojiza en los tallos jóvenes.

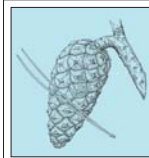


Intsusa
Sauco

Hostoei usain indartsua darie, ez oso gozoa. Lore zuri txikiak dauzka, eguzkitako forman antolatuta. Basoetan, berroen artean eta lur alferretan bazten da.

Sus hojas desprenden un fuerte olor, no muy bueno. Tiene pequeñas flores blancas dispuestas en forma de sombrilla. Crece en bosques, entre setos y terrenos baldíos.

- *Hosto estuak eta iraunkorrak, orratz formakoak; pinaburudun zubaitza.*
Hojas estrechas y perennes en forma de aguja, árbol con piñas.



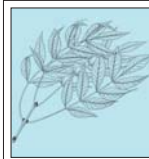
Pinua
Pino

Oro bar konikoa eta 25-30 m-takoa; enbor zuzen eta zilindrikoa dauka. Zurgintzan eta papergintzan daukan garrantzia dela eta oso ugaria. Generalmente cónico y de unos 25-30 m, con tronco recto y cilíndrico. Muy abundante debido a su importancia en la industria maderera y papelera.

- *Hosto zabalak eta erorkorrak* / Hojas anchas y caducas.

- *Hosto lantzeolatuak (luzangak eta puntadunak, lantza baten punta bezala).*
Hojas lanceoladas (alargadas y terminadas en punta, como la punta de una lanza).
- *Bestelako morfologia daukaten hostoak.*
Hojas con otra morfología.

- *40 m-tarainoko zubaitza; 9 foliolo edo gebiago dauzkaten hosto konposatuak, hostoen azpialdean biloa erdiko nerbioaren inguruan; enbor grisa, luzetara zartatua.*
Árbol de hasta 40 m; hojas compuestas por 9 ó más foliolos, vello en el nervio central en el envés de la hoja; tronco gris, agrietado longitudinalmente.



Lizarra
Fresno

Lurzori bezeetan bazten den zubaitza; oso arrunta Euskal Herrian, kantuariar isurialdean bereziki.

Árbol típico de suelos húmedos, muy común en el País Vasco, especialmente en la vertiente cantábrica.

- *15-20 m-tako zubaitza; bilorik gabeko hosto bakunak; enbor grisa ezkatatsua eta zimurtua.*
Árbol de 15-20 m; hojas simples sin vello, tronco gris escamoso y arrugado.

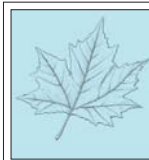


Zumea
Sauce

Adaburu zabalak eta irregularra daukan zubaitza. Oso arrunta leku bezeetan eta urbazterretan. Parke eta pasealekuetan landatzen da zubaitz ornamental gisa.

Árbol de copa ancha e irregular, común en lugares húmedos y junto a los ríos. También usado como árbol ornamental en parques y paseos.

- *Enborrak kolore ezberdinak dauzka mosaiko bat eratzen dutelarik, hosto palmatuak.*
Tronco con diferentes colores formando un mosaico, hojas palmadas.



Platanoa
Plátano

Zubaitz sendoa, adar nagusiak gizenak. Oso arrunta pasealeku eta etorbideetan, apainketarako eta itzala emateko landatzen da.

Árbol robusto con ramas principales muy gruesas. Típico en paseos y avenidas como árbol ornamental y para dar sombra.

- *Enbor zuria* / Tronco de color blanco.

- *Beste koloretako enborrak* / Tronco de otro color.

- *Adaburua zertxobait piramidala, arrakala horizontalak dauzkan enborra; hosto erronboidalak, berdeak aloe bietatik.*

Copa algo piramidal, tronco con estrías horizontales; hojas romboidales, verdes por ambos lados.



**Urkia
Abedul**

Tamaina ertaineko zubatza, oso arrunta leku bezeetan, bereziki kantauriar isurialdean. Errez bazten da zona degradatuetan eta inautitako lurretan.

Árbol de tamaño medio, muy común en zonas húmedas, especialmente en la vertiente cantábrica. Crece fácilmente en zonas degradadas y suelos removidos.

- *Adaburu irregularra, goiko aloetik zabalagoa orokorran, hosto berdeak gainekaldetik eta zuriak azpialdetik.*

Copa irregular, generalmente más ancha por el ápice, hojas verdes por el haz y blancas por el envés.



**Zurzuria
Álamo**

Zubatitz sendoa, apaintetarako landatzen da parke eta lorategietan. Oso ugaria da ere Arabako Errioxaldeko ibaien urbazterretan.

Árbol robusto que se planta extensamente como ornamental en parques y jardines. También es muy abundante junto a los ríos de La Rioja Alavesa.

- *Hosto lobulatuak / Hojas lobuladas.*

- *Hosto ez lobulatuak / Hojas no lobuladas.*

- *Zubatitz txikia orokorrean (10-15 m); hosto palmatilobatuak, bilo pixkat azpialdetik eta 3-8 zm-takoak; enborra gris-gaztainakara.*

Árbol generalmente pequeño (10-15 m); hojas palmatilobadas, con algo de vello en el envés y de 3-8 cm; tronco gris castaño.



**Astigarra
Arce**

Zubatitz txibia, adaburu basua eta ganga formakoa. Zubatitz ornamental gisa eta bestiak sortzebo landatzen da. Edozein substratutan bazten da, baina lurzoru bezaek nabia go diti.

Árbol pequeño de copa baja y abovedada. Se planta como ornamental y para formar setos. Crece sobre cualquier sustrato, aunque preferentemente sobre zonas húmedas.

- *Zubatitz sendoa (40 m-tarainokoa); hosto aobatuak (arrautza formakoa) eta aldi berean lobulatuak; enbor marroia.*

Árbol robusto (hasta 40 m); hojas con forma aovada (de huevo) y al mismo tiempo lobuladas; tronco marrón.



**Haritza
Roble**

Bizita luzeko eta bazkunde moteleko zubatiza, lurzoru azido eta bezeetan bazten dena bereziki. Aintzinan baso zabalak eratzten zituen, gaur egun hortizki murriztuak izan direnak.

De vida larga y crecimiento lento, aparece especialmente sobre suelos ácidos y húmedos. Antiguamente formaba extensos bosques que hoy en día han sido fuertemente reducidos.

- *Adaburu konikoa edo estua eta kolumnarra, 30 m-tarainoko zubatiza; hosto aobatu-erronbikoak, zeharrargitsuak ertzeetan.*

Copa cónica o estrecha y columnar, de hasta 30 m; hojas aovado-rómbicas, traslúcidas en los bordes.



**Makala
Chopo**

Ibaien urbazterretan eta baranetan bazten da baldia eta zumeekin batera; bide eta errepideen ondoan landatzen da ere.

Crece en las riberas de los ríos y en los valles, junto con alisos y sauces, y también es cultivado junto a caminos y carreteras.

- *Adaburu biribildua, 20 m-tarainoko zubatiza; hosto biribila eta kamutsa.*

Copa redondeada, de hasta 20 m; hoja redondeada con la punta roma.



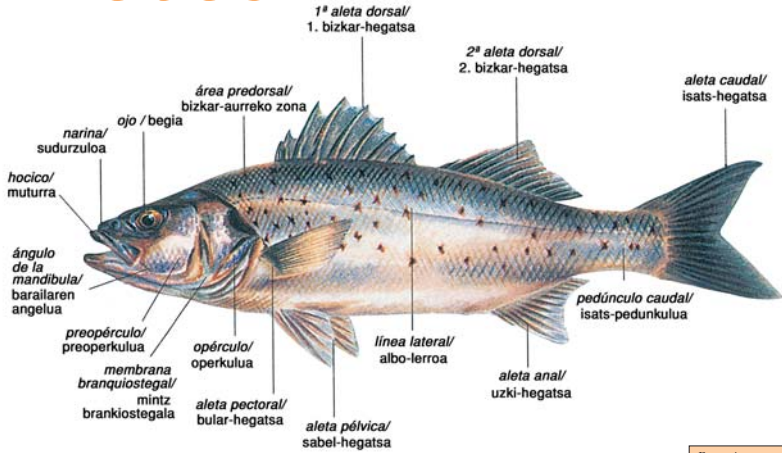
**Haltza
Aliso**

Oso arrunta ibaien urbazterretan, ibaiarekiko paraleloak diren iladak sortuz (galeria basoa). Lurzoru pobreak erazki kolonizatzen dituzte, baldin eta bezetasun nabikoa izanez gero.

Muy abundante en las riberas de los ríos, formando filas de árboles paralelas al río (bosque de galería). Colonizan fácilmente suelos pobres, siempre que tengan la suficiente humedad.

Arrainak

Peces



Berez itsas-arrainak dira, estuarioetara burbildu eta ibaian gora abiatzen dira, hietere itsasaldien eraginpeko zonaldean geldituz. Ezara sedentarioa daukate eta ibai-bondoa bizi dira.
 Son peces típicamente marinos que se acercan a los estuarios y remontan los ríos permaneciendo siempre en zonas de influencia mareal. Son de costumbres sedentarias y viven en el fondo de los ríos.

Platuxa
Platija

A

- Gorputz zapaldu eta obalatu. Bi begiak gorputzaren alde berdinean.
Cuerpo aplastado y ovalado. Ambos ojos en un lado del cuerpo.
- Gorputza suge formakoa / Cuerpo en forma de serpiente.
- Bestelako ezaugarriak / Otras características.



Aingira
Anguila

B

B

- Arrain txikia, biru arantzarekin bizkar-hegatsaren aurrean.
Pez pequeño con tres espinas delante de la aleta dorsal.
- Bestelako ezaugarriak / Otras características.



Arrain
hiruarantza
Espinoso

C

C

- Ezkatarik gabeko azala / Piel sin escamas.
- Ezkatadun azala / Piel con escamas.

D

F

D

- *Sei bizar aboaren inguruan. Askotan 10 zm baino gebiago neurtzen duen arraina, bizar luzeduna.*
Seis barbillones alrededor de la boca.
Pez que frecuentemente supera los 10 cm con barbillones largos.

**Mazkarra
Locha****F**

- *Bi bizkar-begats / Dos aletas dorsales.*
- *Bizkar-begats bakarra eta biguna (ziprinidoak).*
Una aleta dorsal blanda (ciprinidos).

G**J****G**

- *Bi bizkar-begats euren artean ondo ezberdindurik, tarte dago euren artean.*
Dos aletas dorsales bien diferenciadas con espacio entre ellas.
- *Bi bizkar-begats, tarterik gabe euren artean.*
Dos aletas dorsales sin espacio entre ellas.

H

Jatorriz Estatu Batuetakoa, Euskal Autonomi Erakidegoan zenbait ibai (Ebro, Urkulu, Barrantia) eta aintziretan (El Regato, Urkulu, Ulibarri) topa dezakegu. Kolore berdeakoa barrapari bizkorra da, bizkar argia eta zilar koloreko sabela daukana. Alboetan orbatu beltzak dauzka.

Originaria de Estados Unidos, en la Comunidad Autónoma Vasca se encuentra en algunos ríos (Ebro, Urkulu, Barrantia) y pantanos (El Regato, Urkulu y Ulibarri). Es un rápido depredador de color verdoso, con el dorso claro y el vientre plateado. Presenta manchas negras en los lados.

**Perka amerikarra
Perca americana****H**

- *1. begatsa biguna eta 2.a oso txikia (izokinkideak):*
La 1.^a aleta es blanda y la 2.^a muy pequeña (salmónidos):
 - *Purpura koloreko marra bat gorputzaren bi aldeetan, orbain ilun asko isats aldean.*
Banda purpúrea en cada lado del cuerpo, muchas manchas oscuras en la cola.
 - *Purpura koloreko marrarik gabe; tamaina handiko arraina.*
Sin banda purpúrea, de gran tamaño.
 - *Purpura koloreko marrarik gabe; tamaina ertaineko arraina.*
Sin banda purpúrea, de tamaño medio.
- *1. begatsa gogor eta arantzatsua da, 2.a biguna da.*
La 1.^a aleta es dura y espinosa, la 2.^a blanda.

**Amuarrain
ortzadarra
Trucha arcoiris****Izokina
Salmón****Ibai-amuarraina
Trucha de río**

Korrokoiak arrain taldekoiak dira, eta sarritan arrain-sardak eratzen dituzte kostalde eta isasadarretan. Ibaietan, ez dute isasaldien eraginpeko zonaldeetik gorago egiten.

Los corcones son peces gregarios y a menudo se les ve formando grandes grupos o cardúmenes en las zonas costeras y desembocaduras. En los ríos no suben más allá de la zona de influencia mareal.

**Korrokoia
Corcón**

- *Bizkar-begatsa, uzki-begatsa baino 2 aldiz handiagoa gutxienez.*
Aleta dorsal por lo menos dos veces mayor que la anal:

- *Bi bizar / Dos barbillones.*
- *Bizarrik gabekoa / Sin barbillones.*



Karpa
Carpa

Karparen antzeko arraina, baina tamaina txikiagokoa (ale helduak 15 eta 20 cm bitartekoak).
Pez muy parecido a la carpa pero de menor tamaño (entre 15 y 20 cm para los ejemplares adultos)

Zamo txikia
Carpín

- *Bizkar-begatsa ez da uzki-begatsa baino 2 aldiz handiagoa:*
Aleta dorsal no es dos veces mayor que la anal:

- *Lau bizar / Cuatro barbillones.*
- *Bizarrik gabekoa / Sin barbillones.*



Barboa
Barbo

K

- *Arrain txikia; albo-lerroa ezosoa.*
Pez pequeño con línea lateral incompleta.

- *Albo-lerroa osoa.*
Pez con línea lateral completa.



Ezkailua
Piscardo

L

- *Ezpain korneo, gogor eta ebakitzaileak.*
Labios córneos duros y cortantes.

- *Ezpain ez ebakitzaileak, begi gorrixkak.*
Labios no cortantes, ojos rojizos.



Loina
Loina

Loinarekin nabas dezabegu, egitez, bi espezieak taldeka eta nabasturik egiten dute igeri. Sabelagaitik ezberdintzen dira, errutiloarena borixkagoa izanik. Nabiz eta kantauriar sarraldean ez bizi, Arabako lautadako ibaietan oso arrunta da.

Puede confundirse con la loina, de hecho nadan en grupos gregarios mezclados, aunque se distingue por el vientre, más amarillento en la bermejuela. Aunque no aparece en los ríos de la vertiente cantábrica, es muy común en los ríos de la llanada alavesa.

Errutiloa
Bermejuela

Hegaztiak **Aves**



Ezagutzebo erraza den espeziea. Arabako lautadako lurralde batzuetan ikus daiteke. Kantauriar isurialdean ikustea oso arraroa da, bertan ez baitu babirik egiten.

Especie fácilmente reconocible, es posible verla en algunos territorios de la llanada alavesa. En la vertiente cantábrica es raro verla ya que no nidifica.

Zikoina Cigüeña

- *Tamaina handikoak, 70 eta 100 zm bitartekoak:*

Tamaño grande, de 70 cm a 100 cm:

- *Lumaje zuria, begoen ertzak beltzak.*

Hegalaldian lepoa luzatuta darama.

Plumaje blanco con bordes de ala negro. Cuello estirado en vuelo.

- *Lumajea kolore-tonu grisexkekin. Burua eta lepoa zuriak.*

Hegalaldian lepoa S forman bilduta.

Plumaje en tonos grisáceos. Cabeza y cuello blancos.

En vuelo el cuello recogido en forma de S.

- *Tamaina txikikoa; 60 zm baino gutxiago.*

Tamaño pequeño; menos de 60 cm.

- *Lumaje belzkara. Marka zuriak edo beste koloretakoak:*

Plumaje negro pizarra. Marcas blancas o de otros colores:

- *Kopeta gorria. Mokoaren punta gorria.*

Frente roja. Punta del pico roja.

- *Kopeta gorria. Mokoaren punta gorria.*

Frente y pico blancos.

- *Tamaina txikikoa (24 zm) eta moko horia.*

Pequeño tamaño (24 cm) y pico amarillo.

- *Sabelaldea eta begoaren gainekaldea (tektrizak) zuriak.*

Vientre y parte superior del ala (tectrices) blancos.

- *Era askotako lumajea / Plumaje variado.*

- *Moko zapaldua daukaten hegaztiak / Aves con pico aplanado.*

- *Moko puntaduna daukaten hegaztiak / Aves con el pico puntiagudo.*

- *Ur-azaleko abatea. Moko horixka eta buru berde eta disdiratsua.*

Pato de superficie. Pico amarillento y cabeza verde brillante.

- *Abate urpekaria. Moko iluna eta buru gorrixka.*

Pato buceador. Pico oscuro y cabeza rojiza.



**Koartza hauskara
Garza Real**



**Uroiloa arrunta
Polla de agua**

Uroiloaren antzekoa, erraz bereizten dira kopetazuriaren moko eta moko gaineko kopeta-plaka zuriak direlako.

Parecida a la polla de agua, se distingue fácilmente por que tiene el pico y el escudete (placa frontal encima el pico) de color blanco.

Kopetazuri arrunta Focha común



**Zozo arrunta
Mirlo común**



**Mika arrunta
Urraca**



**Basahatea
Anade Real**

46 zm inguruko tamaina; lepo gaztainakara iluna dauka, bular beltza eta gortuzaren gainontzekoa gris. Lezkadiak daudeneko lazu, zingira eta urgeldetan bizi da.

Sobre los 46 cm de talla, presenta el cuello castaño oscuro, pecho negro y el resto del cuerpo de color gris. Habita en lagos, lagunas y remansos con carrizales espesos.

Murgilari Porrón común

E

- *Lepo luzea, abate baten antzeko tamaina (46 zm).*
Kolore gorria, zuria eta arrea. Gangarduna. _____
Cuello alargado, de tamaño similar a un pato (46 cm).
Colores rojo, blanco y pardo. Con “cresta”.
- *Abate bat baino txikiagoa (25-29 zm). Kolore arre-ilunak.*
Marka zuria mokoaren oinaldean. Urpekaria. _____
Más pequeño que un pato (25 a 29 cm).
Colores pardo-oscuros. Marca blanca en la base del pico. Buceador.
- *Moko puntadunekoak, baina tamaina txikikoak (20 zm baino gutxiago).* _____
Con pico puntiagudo pero de pequeño tamaño (menos de 20 cm).

**F****F**

- *Zangaluzea. Zango eta moko luzeak.*
Kolore arre-grisexka eta sabela zuria; 20 zm ingurukoa. _____
Limícola. Patas y pico largos. Color pardo grisáceo
y vientre blanco sobre los 20 cm de talla.
- *Kolore urdin-metalikoa, behelaldeko atalak gaztainakarak.*
Buru handikoa eta mokoa neurrigabea bere tamainarako (16 zm).
Color azul metálico, partes inferiores acastañadas.
De cabeza grande y pico desmesurado para su tamaño (16 cm).
- *Lumajea zuriz, beltzaz eta grisaz kontrastatua.*
Buru eta isaiseko mugimendu urduri eta jarraiak. _____
Contrastado plumaje a base de blanco, negro y gris.
Continuos y nerviosos balanceos de la cola y la cabeza.
- *Txori txikia (13 zm), bormatxoria baino txikiagoa. Kopeta,*
eztarri eta bularrean daukan laranja kolorea oso deigarria da.
Pequeño pájaro (13 cm), menor que el gorrión. Destaca el vivo
color anaranjado que presenta la frente, la garganta y el pecho.



Anfibioak **Anfibios**

Anfibioen taldean, ikusteko errezenak diren organismoak fase larbarioan daudenak dira, "zapaburu" deritzenak, baina fase hauetako organismoak espezieetan sailkatzea zaila izaten da. Gida bonetan anfibio arruntenen fase helduak aurkezten ditugu.

Dentro de los anfibios, los organismos más fáciles de observar son la fase larvaria de los mismos, esto es, los denominados "renacuajos", si bien en esta fase se hace difícil distinguir los correspondientes a las distintas especies. En esta guía proponemos la fase adulta de los anfibios más comunes.

- *Isatsik gabeko batrakioak (anuruak), igelak eta apoak esate baterako.* _____ **A**
Batracios carentes de cola (anuros), como las ranas y los sapos.
- *Isatsa daukaten batrakioak (Urodeloak) / Batracios con cola (Urodelos).* _____ **B**

anuruak **ANUROS**

- *Tamaina txikiko anurua, 10 zm gehienez:*
Anuro de pequeño tamaño, hasta 10 cm:
 - *Bizkarra kolore berdekoa, berde argiagoa den lerro batekin.* _____
Coloración dorsal verde, con línea dorsal verde claro.
 - *Bizkarra arre-gorrixka, grisexka edo oliba kolorekoa.* _____
Coloración dorsal pardorrojiza, grisácea u oliva.



Ur-igel arrunta
Rana común



Baso-igel gorria
Rana bermeja

- *Tamaina handiko Anurua (14 zm baino gehiago).*
Anuro de gran tamaño (más de 14 cm).
 - *Azal garatxoduna, arre eta oliba arteko kolorea, pupila horizontala eta eliptikoa, eta irisa gorribeltza.* _____
Piel verrugosa de color pardo a oliva, pupila horizontal y elíptica e iris cobrizo.



Apo arrunta
Sapo común

A

Uhandre hau espezie urtarren modura bizi da urgeldietan, nabiz eta gauetz elibagatak bilatzeko uretatik ateratzen den. Araldian, arrak mintz mebe bat izaten du oinetan, garai hau pasa eta gero desagertzen dena.

Este tritón se comporta como una especie acuática, en zonas de remansos, si bien sale por la noche para alimentarse en las inmediaciones. Durante el celo, el macho presenta una fina membrana en los pies, que desaparece tras esta época.

Uhandre palmatua
Tritón palmeado

- *Tamaina txikikoa (8 zm-taraino), isatsa ezker-eskuinetik zapaldua, kolore arrekoa eta batzutan puntu beltz txikiekkin.*
De pequeño tamaño (hasta 8 cm), cola comprimida lateralmente de color pardo y a veces con pequeños puntos negros.

B

- *Isats zilindrikoa, gorputz boria orbain beltzekin.*
Tamaina bandiagokoa (15 zm-taraino).
Cola cilíndrica, cuerpo amarillo con manchas negras.
De mayor tamaño (hasta 15 cm).



Arrabio arruntia
Salamandra
común

Narrastiak

Reptiles

bankarik gabeko
narrastiak

REPTILES SIN PATAS

- *Ofidio (suge) berde iluna edo oliba kolorekoa, orbain belzduna eta 1 m-ko luzera daukana.*
Ofidio (culebra) de color verde oscuro u oliva, con manchas negras y de 1 m de longitud.



Suge
gorbataduna
Culebra
de collar

- A** • *Tamaina txikiko ofidioa (50-60 zm), arre eta oliba bitarteko kolorekoa, pixka bat horixka batzuetan eta sigi-saga beltz batekin bizkarrean sugedorrien modura.*
Ofidio de pequeño tamaño (50-60 cm) de color pardo a oliva, a veces ligeramente amarillo y con un zig-zag dorsal negro parecido a las víboras.



Suge biperakara
Culebra
de agua

bankadun
narrastiak

REPTILES CON PATAS

- B** • *Tamaina txikiko narrastia (7 zm), isatsak gorputza baino luzera bikoitza dauka; nagusitzen den kolorea arrea edo berdexka da, alboak ilunagoak izanik.*
Reptil de pequeño tamaño (7 cm), cola el doble de larga que el cuerpo, el color que domina es el pardo o verdusco con los laterales oscuros.

Askotan barrizko bormetan bizi da eta gizakion presentzia ondo jasaten du, bori dela eta ikusteko erraza izaten da. Bere tamainagaitik ezberdintzen da oso arrunta den beste espezie batengandik; sugandila ibertanara, azkeni bonetik 16 zm-tarainoko tamaina daukalarik.

Vive con frecuencia en muros de piedra y tolera muy bien la presencia humana, por lo que es fácil verla. Se diferencia de otra especie muy común, la lagartija ibérica, por su tamaño ya que ésta mide hasta 16 cm.

**Horma-sugandila
Lagartija roquera**

Ugaztunak Mamíferos

Ugaztun basatiak ikusteko zailak izaten dira euren bizimodua dela eta (askotan gautarrak), baina euren arrastoei esker antzeman ditzakegu.

Los mamíferos salvajes son animales difíciles de ver debido a sus hábitos (en muchos casos nocturnos), pero podemos reconocer su presencia a través de los rastros.



Igaraba / Nutria

Ile marroi-gorrixka bizkar aldean eta zuria sabelean. Hanka labur eta sendoak dauzka, eta oinetan behatzarteko mintza. Gizakien jazarpena dela eta, geure herrialdean soilik leku zehatzetan topa dezakegu.

Pelaje marrón rojizo en el dorso y blanco en el vientre. Posee patas cortas y robustas con

membranas interdigitales en los pies. Debido a la persecución humana, la nutria sólo se encuentra en enclaves muy concretos de nuestro país.

Bisoi europarra / Visón europeo

Ile gaztainakara iluna, disdiratsua eta erabatekoa. Muturrean goi eta behe-ezpaina estaltzen dituen orbain zuria dauka (bisoi amerikarrak daukan orbain zuriak behe-ezpaina besterik ez du estaltzen).



Pelaje castaño oscuro, brillante y uniforme.

El hocico tiene una mancha blanca que cubre el labio inferior y superior (en el visón americano la mancha sólo cubre el labio inferior).





Basurdea / Jabalí



Ile gogor eta arre iluna. Txerriaren antzekoa da; gorputz gizen eta sendoa, eta banka labur eta indartsuak dauzka. Buru bandia dauka, muturrerantz luzatu egiten dena. Muturraren punta zapala da eta ar helduetan bi behe-betagin nabarmentzen dira.

Pelaje fuerte de color pardo oscuro. Es similar al cerdo, con el cuerpo macizo y robusto y las patas fuertes y cortas. La cabeza es grande y se alarga hacia el morro, que remata en un hocico plano. En los machos adultos sobresalen dos grandes colmillos inferiores.



Azeria / Zorro

Kolore ezberdinetako ilea, arre-gorrixka oro har, eta azpialdeko atalak zuriak. Tamaina ertainekoa, 5 eta 7 kg bitartekoa; gorputz luzea eta banka laburrak. Mutur luzanga, puntadun belarriak eta buztan luze eta biletua dauka.

Pelaje con tonalidades muy variadas, en general es pardo rojizo, con las partes inferiores blancuzcas. Es de tamaño mediano, de entre 5 y 7 kg de peso, de cuerpo alargado y patas fuertes y cortas. Posee un morro afilado, orejas puntiagudas, y cola larga y poblada.



Arruntagoak diren beste aztarna batzuk badaude, etxeko aberei dagokienak:
Hay otras huellas, más comunes, y que corresponden a animales domésticos:



Ardia
Oveja



Txakurra
Perro



Behia
Vaca



Zaldia
Caballo

Karramarroak

Cangrejos

Geure ibaietan biru karramarro mota bizi dira, zeintzuk ezberdintasun batzuk dauzkaten euren artean:

En nuestros río habitan tres tipos de cangrejos, con algunas diferencias:

- *Kolore arre edo beltza; kelen azpialdea zuria, kela garatxodunak: Oso urria, duela hamarkada batzuk bere populazioa sarraskitua izan baitzen gaixotasun bat dela medio (afanomikostia).*

Coloración marrón o negra, cara ventral de las pinzas blanca, pinzas rugosas:

Escasísimo, pues su población fue diezmada hace varias décadas debido a una enfermedad (afanomicosis).



**Bertako
karramarroa
Cangrejo
autóctono**

- *Kolore gorria; kelen azpialdea gorria, kela arantzatsuak: Jatorriz amerikarra, karramarro aseзина da; ez dauka problemarik uretatik irtetzeko janariaren bila, eta bertako karramarroaren bizilekuaz jabetu egin da.*

Coloración roja, cara ventral de las pinzas roja, pinzas muy espinosas:

De origen americano, es un cangrejo muy voraz que no duda en salir del agua para alimentarse y ha ocupado el hábitat del cangrejo autóctono.



**Karramarro
gorria
Cangrejo rojo**

- *Kolore marroia; kelen azpialdea gorria, orbain zuri bat keletan, kelen gainazala leuna: Ibaiak birpopulatzeko erabilia izan da, baina aldi berean gaixotasunaren eramailea da.*

Coloración marrón, cara ventral de las pinzas roja, pinzas con una mancha blanca, superficie de las pinzas lisa:

Ha sido también utilizado para repoblar los ríos, pero también era portador de la enfermedad.



**Karramarro
seinaleaduna
Cangrejo
señal**