

10ASTEA (2020/03/9-2020/03/15)
2019-2020 denboraldia

- Gripe-jarduera, Sare Jagolean, 89,44 kasukoa izan da 100.000 biztanleko.
- Laborategira bidalitako laginen % 34,6 baieztatu da, B motako 7 birus eta A motako 2 birus isolatu direlarik: A(H1N1)pdm09 eta A(H3N2) bana.
- Orain arte, ospitaleratutako 1304 gripe kasu egiaztatu jakinarazi dira, eta horietatik 333k larritasun irizpideak betetzen dituzte.
- Gripearearen sindromeagatiko laguntza eskaerak behera egiten jarraitzen du.

Zaintza epidemiologikoa/Mediku jagoleak ([web](#))

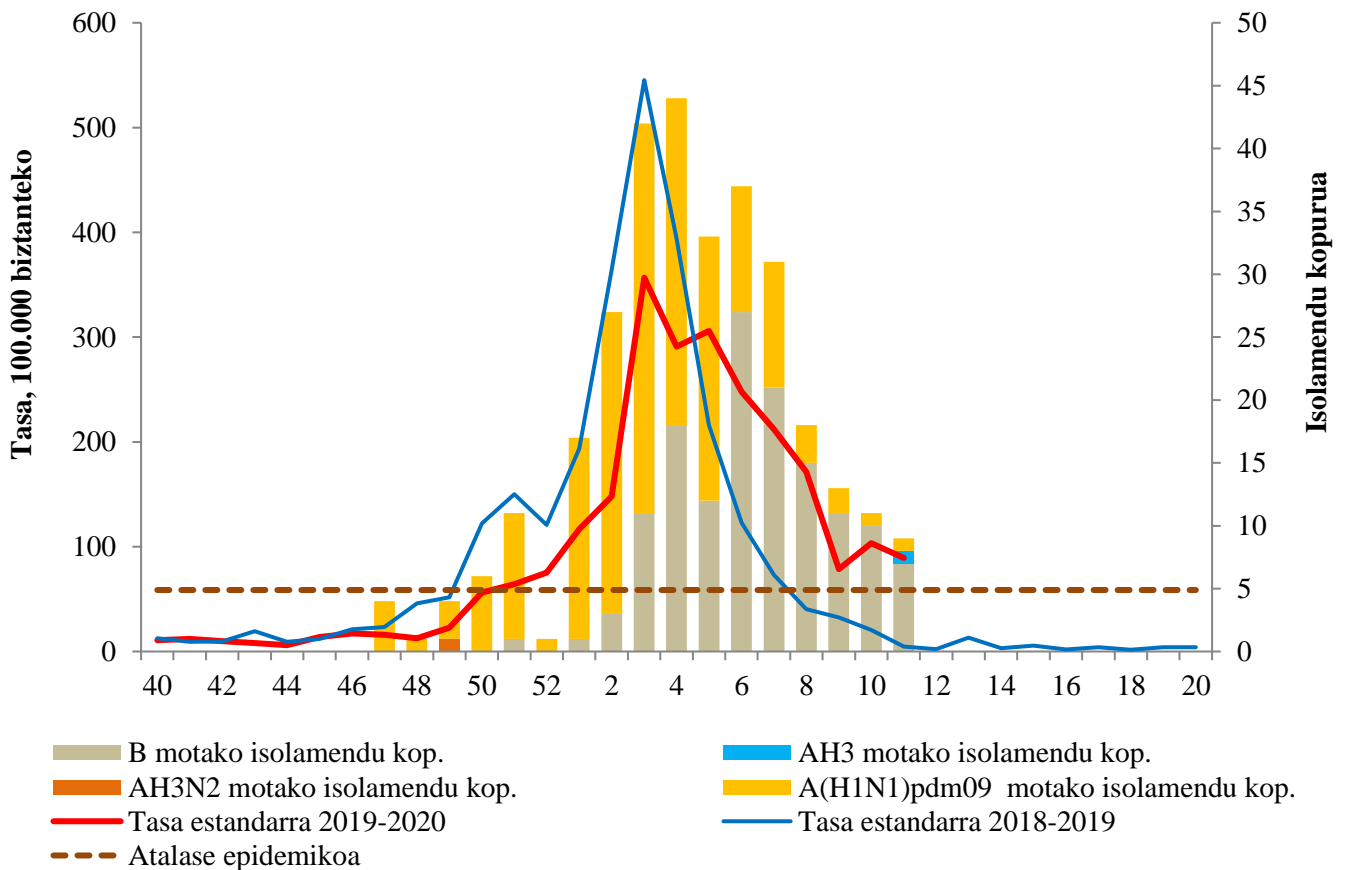
Tasak eta intzidentzia

Kasu-kopurua	45
Intzidentzia-tasa estandarizatu (100.000 biztanleko)	89,44

Zaintza biologikoa

Bidalitako laginak	26
Egiaztapen mikrobiologikoa	% 34,6
A birusa	2 (% 22,2)
B birusa	7 (% 77,8)

1. Grafikoa - Gripea. Asteroko eboluzioa [2019-2020, EAE]



- B motako isolamendu kop.
- AH3 motako isolamendu kop.
- AH3N2 motako isolamendu kop.
- A(H1N1)pdm09 motako isolamendu kop.
- Tasa estandarra 2019-2020
- Tasa estandarra 2018-2019
- - - Atalase epidemikoa

Gripe-jardueraren intentsitatea maila baxuan mantendu da.

Tasa handiena 0-4 urtekoen taldean eman da, 229,3 kasurekin 100.000 biztanleko eta, ondoren, 5-14 urtekoen taldean, 123,5 kasurekin 100.000 biztanleko.

Baieztatutako gripe kasu ospitaleratuen zaintza

Denboraldiaren hasieratik baieztatutako gripea zuten 1304 kasu ospitaleratu dira, jagoletzapeko EAeko zortzi ospitaleetan. 333 kasuk **larritasun irizpideak bete dituzte**. 1. taulan, ospitaleratutako kopurua deskribatzen da, adin-taldearen eta larritasunaren arabera, eta 2. taulan, berriz, birusen isolamenduak, horien mota/azpimotaren arabera.

1. Taula.- Baieztatutako gripearekin ospitaleratutako kasuak, adin-taldearen arabera. [2019-2020, EAE]

Adina	Ospitaleratuak	%	Ospitaleratu larriak	%
0-4	52	40	13	3,9
5-14	40	3,1	5	1,6
15-64	511	39,2	152	45,6
> 64	701	53,7	163	48,9
Guztira	1304	100	333	100

2. Taula.- Baieztatutako gripearekin ospitaleratutako kasuak, birusaren azpimotaren arabera. [2019-2020, EAE]

Birusa	Ospitaleratuak	%	Ospitaleratu larriak	%
A	808	62,0	188	56,5
A(H1N1)pdm09	308	23,6	107	32,1
AH3	14	1,1	6	1,8
B	174	13,3	32	9,6
Guztira	1304	100	333	100

Ospitaleratutako gripe kasu baieztatu larrien (**OGKBL**) batez besteko adina 61 urtekoa da (heina 0-96) eta mediana, 64 urtekoa. Kasuen % 56,5 gizonak dira. **OGKBL**en % 68,5ek gripeagatik konplikazioak izateko arrisku-faktoreak dituzte edo 64 urtetik gorako adina dute.

3. taulan arrisku-faktoreen banaketa eta erregistratutako kasu larrien konplikazioak ageri dira.

3. Taula.- Gripe egiaztatuagatik ospitaleratutako kasu larriak. Arrisku faktoreak eta konplikazioak. [2019-2020, EAE]

Arrisku-faktoreak	%
Gaixotasun kardiobaskular kronikoa	30,6
Diabetesa	17,1
Arnas bideetako gaixotasun kronikoa	23,7
Inmunoeskasia	6,0
Giltzurrunetako gaixotasun kronikoa	6,9
Gaixotasun onkologikoa	13,8
Obesitatea	8,4
Gaixotasun hepatico kronikoa	3,9
Konplikazioak	%
Pneumonia	85,0
ADSA (Arnas distresaren síndrome akutua)	6,6
Bakterioek erangindako koinfektzioa	25,5
Organo anitzeko porrota	1,8

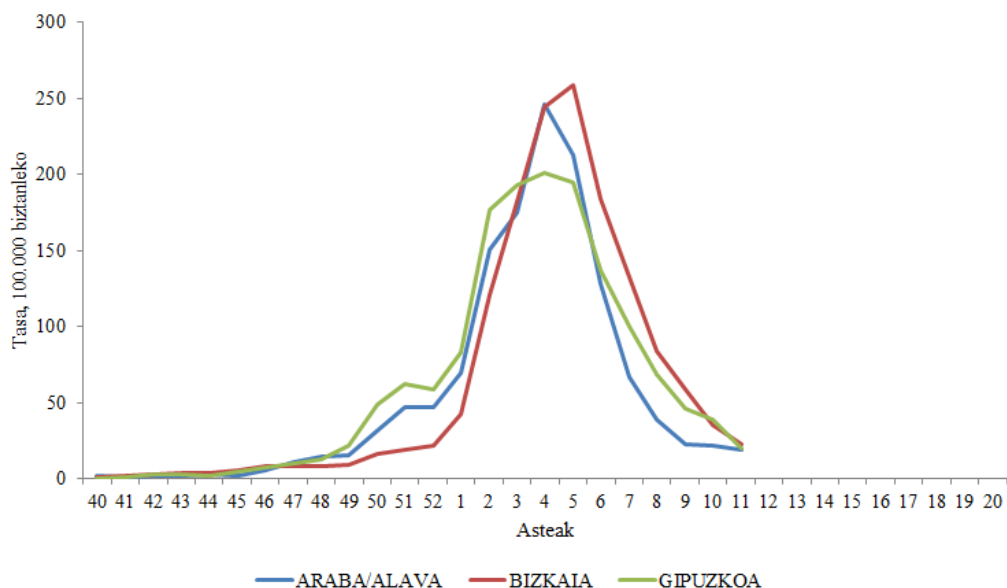
Datuak eskurari dituzten 332 **OGKB**Letatik 80 kasu (% 24,0) ZIUn sartu behar izan dituzte.

Denboraldiaren hasieratik, 45 heriotza izan dira gripe egiaztatuagatik ospitaleratutako kasu larrien artean (% 13,5). Horietatik % 93,3k arrisku-faktoreak edo 64 urte baino gehiago zituzten.

Gripe-sindromeari lotutako kontsultak lehen mailako arretan

Osakidetzako Lehen Mailako Arretako sarean, 2020ko 11. asteen, gripearen sindromeari lotutako 460 kontsulta erregistratu dira. Tasa gordina 21,2/100.000koa izan da (aurreko astearekiko intzidentzia-arrazoia: 0,6). Lurralde historikoei dagokienez, hauek izan dira 100.000 biztanleko tasa gordinak: 18,7 Araban, 22,6 Bizkaian eta 19,6 Gipuzkoan (2. grafikoa)

2. Grafikoa.- Gripearen sindromeagatik kontsultak LHen arabera (100.000 biztanleko tasak). [2019-2020, EAE]



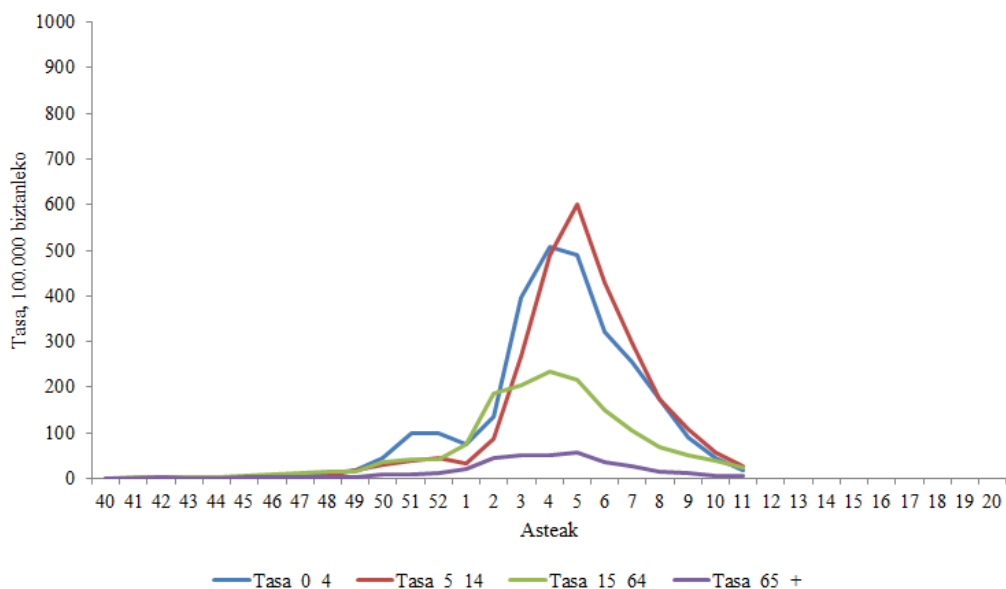
Hurrengo taulan gripe-sindromearen maiztasun-tasa gordinak azaltzen dira, 100.000 biztanleko eta ESika (2020/10. eta 2020/11. asteak).

- 4.Taula.- Gripearen sindromeagatik kontsultak ESika (100.000 biztanleko tasak) [2019-2020 EAE]

ESI	Tasa S-10	Tasa S-11
Araba	21,7	19,9
Arabako Errioxa-Rioja Alavesa	32,3	10,7
Debagoiena	77,4	32,5
Debarrena	12,4	5,5
Bidasoa	27,4	23,5
Barakaldo Sestao	27,1	18,3
Barrualde Galdakao	32,8	17,2
Bilbo Basurtu	32,7	22
Donostialdea	22,8	16,1
Ezkerria Enkarterri-Gurutzeta	48,0	36,3
Goierra-Urola	55,4	22
Tolosialdea	101,5	34,4
Uribe	35,8	22,3

Asistentzia-eskaera tasa handienak 5-14 eta 15-64 adin-taldeetan izan dira, 27,4 eta 25,3 kasurekin 100.000 biztanleko, hurrenez hurren (3. grafikoa).

3. Grafikoa.- Gripearen sindromeagatiko kontsultak adin-taldean arabera (100.000 biztanleko tasak).
[2019-2020, EAE]



Agerraldiak

Denboraldia hasi zenetik, 2 agerraldi izan dira bata 2020/3 astean eta bestea 2020/4 astean. Biak Bizkaian izan dira, A (H1N1) pdm09 birusak sortutakoak eta amaituta daude.

ABSaren (arnas birus sintzitalaren) zaintza mikrobiologikoa

2019/40 astetik, 1563 ABS kasu jakinarazi dira. Hauen % 45,5 0-2 urteko haurren artean. Ez daude bilduta 11. asteko datu guztiak.

Espainiako Gripearen Zaintza Sistema (SVcGE)

2020/10 astean, gripe-intzidentziaren tasa orokorra 68,6 kasukoa izan da 100.000 biztanleko (tasen arrazoia aurreko astearekiko: 0,88; % 95eko KT: 0,77-0,99). Estatuan, gripearen intentsitate maila baxua da, hedapena eskualde mailakoa izan da eta beheranzko bilakaera ikusten da. Gripearen jardueraren jeitsiera esangarria 5-14 urteko adin taldean bakarrik ikusi da.

Berrehun eta zortzi jagole-lagin bidali dira sistemako laborategietara. Horien % 31,7 (66) positiboak izan dira, % 64 (42) B motakoak izanik eta % 36a (24) A motakoak: % 38 A(H1N1) pdm09 eta % 62a A(H3N2) izan dira.

Denboraldiaren hasieratik, gripearen birusaren A motako 1459 (% 58,7) detekzio zentinelak jakinarazi dira, B motako 1024 (% 41,2) eta C motako 3 (% 0,1). Azpimota ezaguna den A motako 1369 birusetatik, % 84 A(H1N1) pdm09 eta % 16a A(H3N2) izan dira.

OGKBLen tasa metatua 12,6/100.000 biztanlekoa da. OGKBL kasuen % 90,3an A birusa identifikatu da, % 9,6an B birusa eta % 0,1ean C birusa. Orain arte identifikatutako A birusen % 88 A(H1N1) pdm09 dira, eta beste % 12a, A(H3N2). Kasuen % 55 gizonetakoak izan dira. Informazioa eskuragarri zuten pazienteen % 79 gripearen konplikazioak izateko arrisku-faktoreak zituzten. Gaixoen % 78k pneumonia garatu zuten eta % 25 ZIU sartu behar izan zuten. Denboraldiaren hasieratik % 12,6koa izan da OGKBLen hilkortasuna, % 55 gizonak izanda.

Denboraldia hasi zenetik bost agerraldi jakinarazi dira, 3 azpimota ezezaguneko A motako gripearen birusak eragindakoak eta 2 A (H1N1) pdm09 motakoak.

Nazioarteko egoera

2020/10 astean, zentinelan aztertutako 1753 laginen % 38 (665) positiboak izan ziren. 273 laginetan B motako birusa isolatu zen eta 392etan A motakoa. Azken horien 313 azpimota ezaguna zen: % 56 A(H1N1)pdm09 eta % 44a A(H3N2). Leinua esleitu zaien B motako birus guztiak B/Victoria izan dira.

Denboraldiaren hasieratik, detektatutako birusen % 65 A motakoak izan dira eta % 35a B motakoak. A motako birusei dagokionez, 9772tan azpimota ezaguna izan da: 5863 (% 60) A(H1N1)pdm09 eta 3909 (% 40) A(H3N2). Leinua esleitu zaien B motako 2163 birusetatik % 99 B/Victoria izan dira.

Munduko gripe-jarduerari buruzko informazio zehatzagoa, ondorengo esteka hauetan: [Flu News](#), [FluNet](#), [OPS](#).

Vitoria-Gasteizen, 2020ko martxoaren 18an.

Zaintza Epidemiologikoa.

Osasun Publikoaren eta Adikzioen Zuzendaritza.