

**SEMANA 11 (9/03/2020-15/03/2020)**
**Temporada 2019-2020**

- La actividad gripal en la Red Vigía ha sido de 89,44 casos por 100.000 habitantes
- Se han confirmado el 34,6% de las muestras enviadas al laboratorio, aislándose 7 virus B y 2 virus A: uno A(H1N1)pdm09 y otro A (H3N2)
- En lo que va de temporada se han notificado 1304 casos hospitalizados con gripe confirmada, de los cuales 333 cumplen criterios de gravedad.
- Sigue descendiendo en las OSI la demanda asistencial por síndrome gripal.

**Vigilancia Epidemiológica/Médicos Vigía (web)**

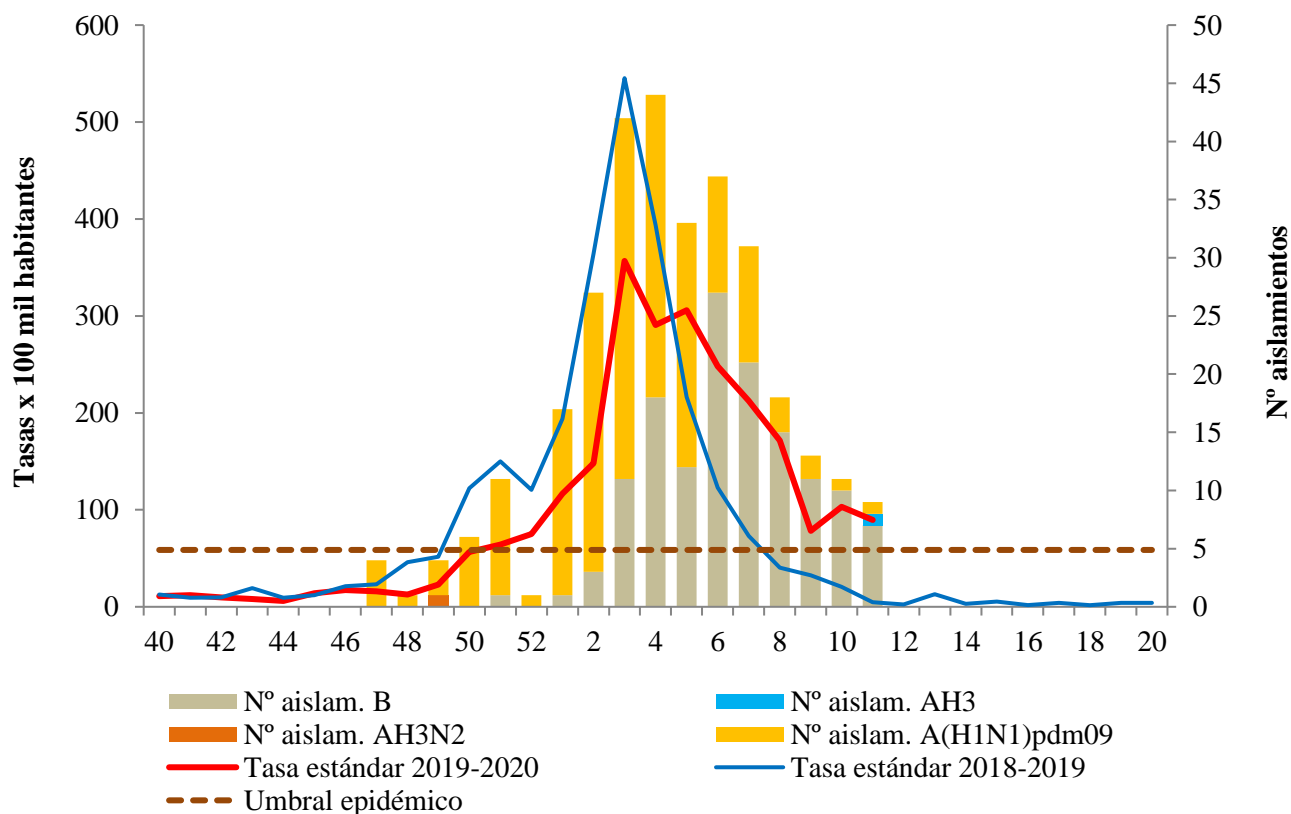
**MÉDICOS VIGÍA  
MEDIKU JAGOLEAK**
**Tasas e incidencia**

Número de casos	45
Tasa de incidencia estandarizada (por 100.000 habitantes)	89,44

**Vigilancia virológica**

Muestras enviadas	26
Confirmación microbiológica	34,6%
Virus A	2 (22,2%)
Virus B	7 (77,8%)

Gráfico 1.- Gripe. Evolución semanal. [2019-2020, CAE]



La intensidad de la actividad gripal continua en el nivel bajo.

El grupo de edad con mayor tasa registrada ha sido el de 0 a 4 años con 229,3 casos por 100.000, seguido del grupo de edad de 5 a 14 años con 132,5 casos por 100.000.

### Vigilancia de casos hospitalizados con gripe confirmada

Desde el inicio de la temporada se han declarado 1304 casos hospitalizados con gripe confirmada en los ocho hospitales de la CAE incluidos en la vigilancia. 333 casos **cumplen criterios de gravedad**. En la tabla 1 se describe el número total de casos hospitalizados según grupo de edad y gravedad, y en la tabla 2 los aislamientos virales según tipo/subtipo de los mismos.

Tabla 1.- Casos hospitalizados con gripe confirmada por grupo de edad. [2019-2020, CAE].

Edad	Hospitalizados	%	Hospitalizados graves	%
<b>0-4</b>	52	40	13	3,9
<b>5-14</b>	40	3,1	5	1,6
<b>15-64</b>	511	39,2	152	45,6
<b>&gt; 64</b>	701	53,7	163	48,9
<b>Total</b>	1304	100	333	100

Tabla 2.- Casos hospitalizados con gripe confirmada según subtipo viral. [2019-2020, CAE].

Virus	Hospitalizados	%	Hospitalizados graves	%
<b>A</b>	808	62,0	188	56,5
<b>A(H1N1)pdm09</b>	308	23,6	107	32,1
<b>AH3</b>	14	1,1	6	1,8
<b>B</b>	174	13,3	32	9,6
<b>Total</b>	1304	100	333	100

La edad media de los casos graves hospitalizados con gripe confirmada (**CGHGC**) es de 61 años (rango 0-96) y mediana de 64. El 56,5% son hombres. El 68,5% de los **CGHGC** notificados, presenta factores de riesgo de complicaciones de gripe o tiene más de 64 años.

En la tabla 3 se presenta la distribución de los factores de riesgo y las complicaciones de los casos graves registrados.

Tabla 3.- Casos graves hospitalizados con gripe confirmada. Factores de riesgo y complicaciones [2019-2020, CAE].

Factores de riesgo	%
Enfermedad cardiovascular crónica	30,6
Diabetes	17,1
Enfermedad respiratoria crónica	23,7
Inmunodeficiencia	6,0
Enfermedad renal crónica	6,9
Enfermedad oncológica	13,8
Obesidad	8,4
Enfermedad hepática crónica	3,9
Complicaciones	%
Neumonía	85,0
SDRA (Síndrome de distrés respiratorio agudo)	6,6
Coinfección bacteriana	25,5
Fallo multiorgánico	1,8

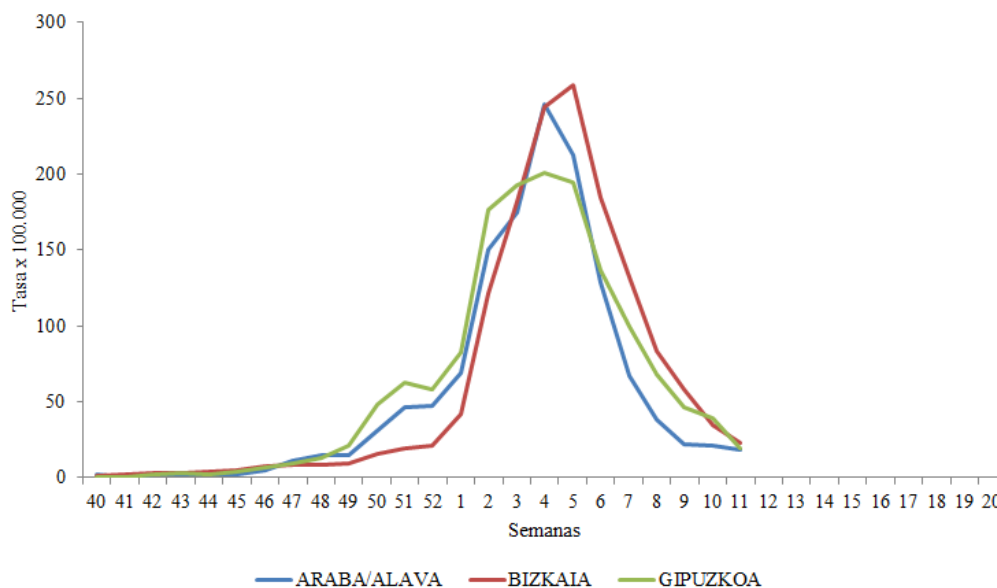
De los 332 **CGHGC** de los que se disponen datos, 80 (24,0 %) han precisado ingreso en UCI.

Desde el inicio de la temporada, se han registrado 45 (13,5%) fallecimientos entre los casos graves hospitalizados con gripe confirmada. El 93,3% presentaban factores de riesgo o tenía más de 64 años.

### Consultas de Atención Primaria por síndrome gripal

En la red de Atención Primaria de Osakidetza, en la semana 11/2020 se han registrado 460 consultas por síndrome gripal, lo que representa una tasa bruta de 21,2 casos por 100.000 habitantes (razón de incidencias de 0,6 con respecto a la semana anterior). Por Territorios Históricos, las tasas brutas expresadas en casos por 100.000 habitantes han sido de 18,7 en Araba, 22,6 en Bizkaia y 19,6 en Gipuzkoa (gráfico 2)

Gráfico 2.- Consultas de Atención Primaria por síndrome gripal según TH (Tasas por 100.000). [2019-2020, CAE]



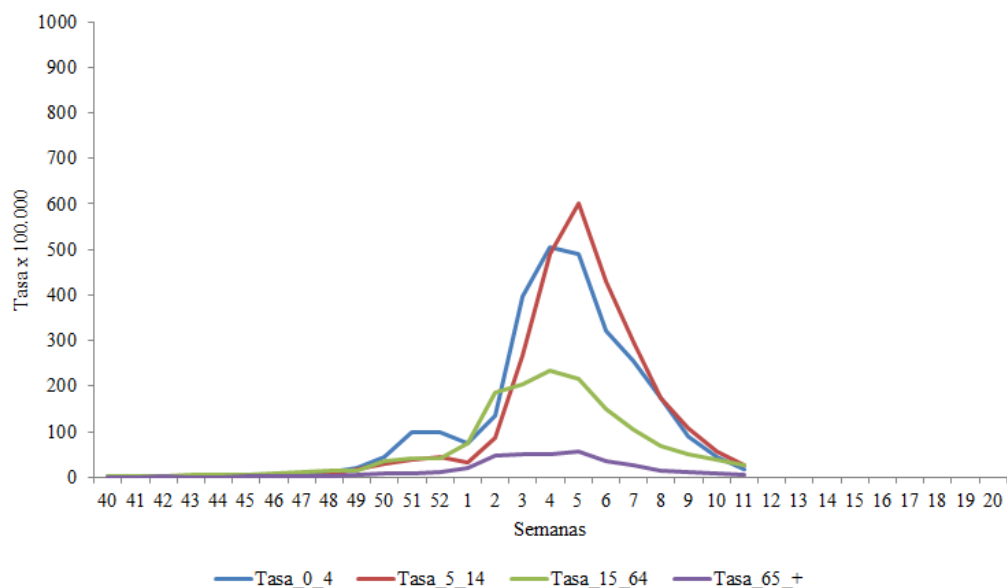
En la siguiente tabla se observan las tasas brutas de frecuentación por 100.000 habitantes de síndrome gripal según OSI (s 10/2020 y s 11/2020).

Tabla 4.- Consultas de Atención Primaria por síndrome gripal según OSI (Tasas por 100.000). [2019-2020, CAE]

OSI	Tasa S-10	Tasa S-11
Araba	21,7	19,9
Arabako Errioxa-Rioja Alavesa	32,3	10,7
Alto Deba	77,4	32,5
Debarrena	12,4	5,5
Bidasoa	27,4	23,5
Barakaldo Sestao	27,1	18,3
Barrualde Galdakao	32,8	17,2
Bilbao Basurto	32,7	22
Donostialdea	22,8	16,1
Ezkerraldea Enkarterri-Cruces	48,0	36,3
Goierri-Alto Urola	55,4	22
Tolosaldea	101,5	34,4
Uribe	35,8	22,3

Las mayores tasas de demanda asistencial se han observado en los grupos de edad de 5 a 14 años y de 15 a 64, con tasas de 27,4 y 25,3 por 100.000 habitantes respectivamente (gráfico 3).

Gráfico 3.- Consultas de Atención Primaria por síndrome gripal según grupo de edad (Tasas por 100.000). [2019-2020, CAE]



## Brotos

Desde el inicio de la temporada se han declarado 2 brotes en las semanas 3 y 4/2020, ambos en Bizkaia. Ambos producidos por el virus A (H1N1) pdm09 y ya finalizados.

## Vigilancia microbiológica de VRS (virus respiratorio sincitial)

Desde la semana 40/2019 se han notificado 1563 casos de VRS. El 45,5% en población infantil entre 0 y 2 años. No se dispone de datos completos de la semana 11.

## Sistema de vigilancia de la gripe en España (SVcGE)

La tasa global de incidencia de gripe en la semana 10/2020 es de 68,6 casos por 100.000 habitantes (razón de tasas con respecto a la semana previa: 0,88; IC 95%: 0,77-0,99). A nivel nacional, se señala un nivel de intensidad de actividad gripal baja, un nivel de difusión regional y una evolución decreciente. Se observa un descenso significativo de la actividad gripal sólo en el grupo de 5 a 14 años.

Se enviaron 208 muestras centinela a los laboratorios del sistema, el 31,7% (66) fueron positivas, siendo 64% (42) del tipo B, 36% (24) del tipo A: 38% A(H1N1)pdm09 y 62% A(H3N2).

Desde el inicio de la temporada, se han notificado 1459 (58,7%) detecciones de virus gripales de tipo A y 1024 (41,2%) de tipo B y 3(0,1%) de tipo C. De los 1369 virus tipo A subtipados el 84% son A(H1N1)pdm09 y 16% A(H3N2).

La tasa acumulada de CGHCG es de 12,6 CGHCG/100.000 habitantes. En el 90,3% de los casos se identificó el virus A, en el 9,6% el virus B y en el 0,1% el virus C. Entre los virus A identificados hasta el momento, el 88% son A(H1N1)pdm09 y el 12% A(H3N2). El 55% son hombres. El 79% de los pacientes con información disponible presentaban factores de riesgo de complicaciones de gripe. El 78% de los pacientes desarrolló neumonía y el 25% ingresaron en UCI. Desde el inicio de la temporada, la letalidad entre los CGHCG es del 12,6% siendo el 55% hombres.

Desde el inicio de la temporada se han notificado cinco brotes, 3 causados por el virus de la gripe tipo A no subtipado y 2 por el tipo A(H1N1)pdm09.

### **Situación internacional**

En la semana 10/2020, de las 1753 muestras centinelas analizadas, el 38% (665) fueron positivas, siendo 273 del tipo B y 392 del tipo A. De los 313 virus A subtipados: 56% A(H1N1)pdm09 y 44% A(H3N2). Todos los virus de tipo B atribuidos a un linaje fueron B/Victoria.

Desde el inicio de la temporada, se han detectado un 65% de virus tipo A y un 35% de virus tipo B. De los 9772 virus A subtipados: 5863 (60%) A(H1N1)pdm09 y 3909 (40%) A(H3N2). De 2163 virus tipo B atribuidos a un linaje, el 99% fueron B/Victoria.

Información más detallada sobre la actividad gripal a nivel mundial en los siguientes enlaces: [Flu News](#), [FluNet](#), [OPS](#).

Vitoria-Gasteiz, a 18 de marzo de 2020.

Vigilancia Epidemiológica.  
Dirección de Salud Pública y Adicciones.