

03

OSASUNAREN DETERMINATZAILEAK

Laburpena

A) Bizi-baldintzak eta lan-baldintzak.

- Azken urteotan, langabezia dagoen biztanleriak nabarmen egin du gora.
- Laneko asegabetasunak, oro har, behera egin du azken urteetan, batez ere emakumezkoen artean.
- Hauek dira, gizonezkoengan zein emakumezkoengan lanean sarrien (beti, ia beti, askotan) gertatzen diren arrisku ergonomikoak: etenik gabeko kontzentrazioa edo atentzioa jartzea, eta mugimendu errepikakorrek egitea.
- Lanean sarrien gertatzen diren arrisku fisiko-kimikoak honako hauek dira: zarata handiaren eraginpean egotea gizonezkoengan; eta mikrobioek, birusek edo beste agente biologikok eragindako kutsapena emakumezkoengan.
- Familien %40k baino gehiagok hilaren amaierara iristeko zailtasunak ditu.
- Emakumezkoek gizonezkoek baino ordu gehiago ematen dituzte astean etxeko lanetan eta pertsonak zaintzen, adin-talde guztietan.
- Etxebizitzaren inguruko arazorik ohikoena (%8) da animaliek eragozpenak sortzea.

B) Faktore psikosozialak.

- Bi sexuetan, gizarte-laguntza afektiboaren edo konfidentzialaren faltak (ezegonkortasun psikikoko, ahultasun fisikoko edo ahultasun pertsonal edo sozialeko uneetan laguntza emateko prest dauden pertsonen sarea da gizarte-laguntza) gora egiten du, klase sozialean behera egin ahala.

- Bi sexuetan, laguntza afektiboaren falta laguntza konfidentzialarena baino askoz ohikoagoa da.

C) Osasunarekin lotutako portaerak.

- Tabakoaren kontsumoak nabarmen egin du behera.
- Besteen tabakoaren kearen eraginpean egoteak ere (tabakismo pasiboa edo bigarren eskuko tabakismoa) asko egin du behera.
- 2013an, epe luzera osasun-arazoak eragiteko arrisku handia duen alkohol-kontsumoaren prebalentzia %25ekoa izan da gizonezkoetan, eta %15ekoa, emakumezkoetan. 2007ko datuen aldean, prebalentziak %15 egin du behera gizonezkoetan, eta %22 gora, emakumezkoetan.
- Gizonezkoen %12k eta emakumezkoen %5ek modu intentsiboan kontsumitzen dute alkohola, gutxienez ere, hilean behin.
- Obesitatearen prebalentzia egonkortu egin da EAEn.
- Obesitatea duten pertsonen proportzioak gora egiten du adinarekin. EAEn, 65 urtetik gorako biztanleen %20 inguruk du obesitatea.
- Gorputz-jarduerari dagokionez, biztanle aktibotzat jo dira jarduera fisiko osasungarria egiten dutenak. Pertsona aktiboen proportzioak gora egin du gizonezkoetan eta ia ez du aldaketarik izan emakumezkoetan.
- Egunero fruta eta barazkiak jaten dituzten emakumezkoen proportzioa gizonezkoena baino handiagoa da.

03

OSASUNAREN DETERMINATZAILEAK

A) Bizi-baldintzak eta lan-baldintzak

I. Enpleguko eta laneko baldintzak

• 22 IRUDIA

2007tik 2013ra bitartean, nabarmen egin du gora biztanle langabeen proportzioak. Igoera hori handiagoa izan da gizonezkoen artean.

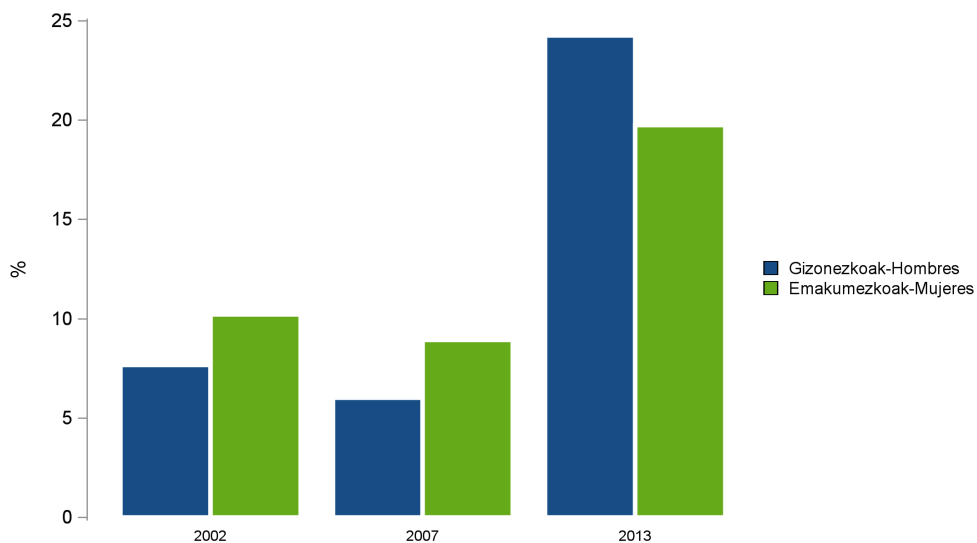
• 23 IRUDIA

Biztanle langabeen gorakadak adin-talde guztietan izan du eragina, baina 15-24 urteko gizonezkoetan eta emakumezkoetan egon da gorakadarik handiena.

22 IRUDIA

Langabeziaren bilakaera, 2002-2013
Evolución del desempleo, 2002-2013

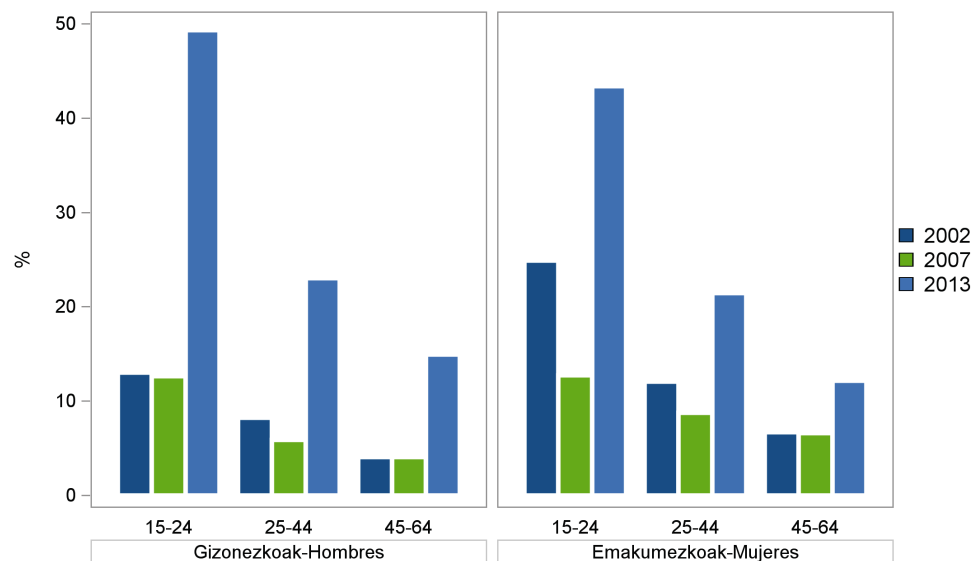
Langabeziaren prebalentzia*
Prevalencia de desempleo*



23 IRUDIA

Langabeziaren bilakaera adinaren arabera, 2002-2013
Evolución del desempleo según la edad, 2002-2013

Langabeziaren prebalentzia
Prevalencia de desempleo



*Adinaren arabera estandarizatua, EAEko biztanleria 2011 / Estandarizada por edad, población de la CAPV 2011

03

OSASUNAREN DETERMINATZAILEAK

A) Bizi-baldintzak eta lan-baldintzak

I. Enpleguko eta laneko baldintzak

• 24 IRUDIA

Pertsona langabeen proportzioak klase sozialaren arabera dituen desberdintasunak agerikoak dira, baina gizonezkoetan are eta nabarmenagoak dira.

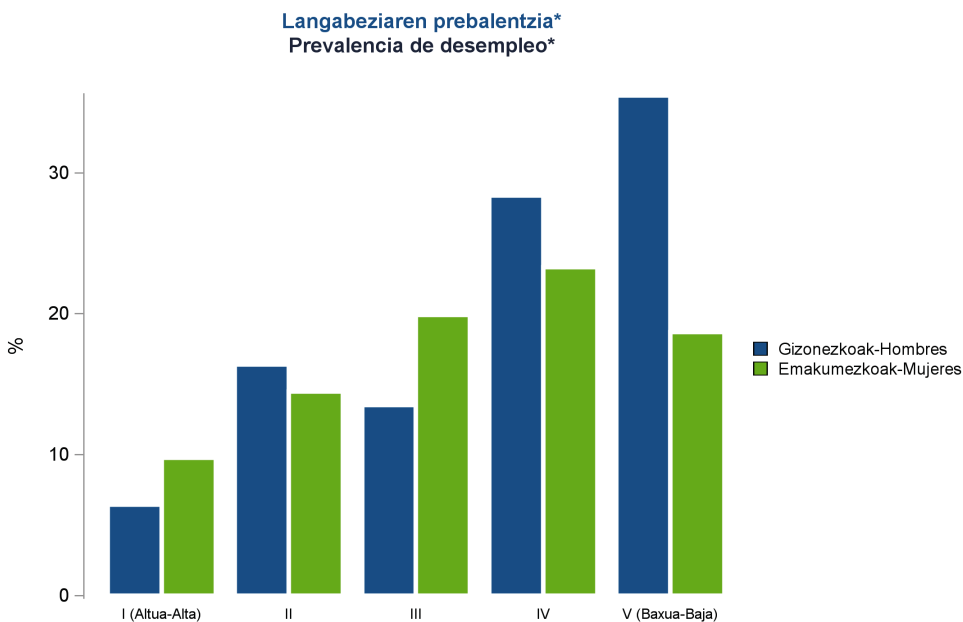
• 25 IRUDIA

Lehen Hezkuntzako ikasketak dituzten gizonezko langabeen proportzioa unibertsitateko ikasketak dituzten gizonezko langabeena halako 4 da; emakumezkoen artean, langabeen proportzioa halako 2 da.

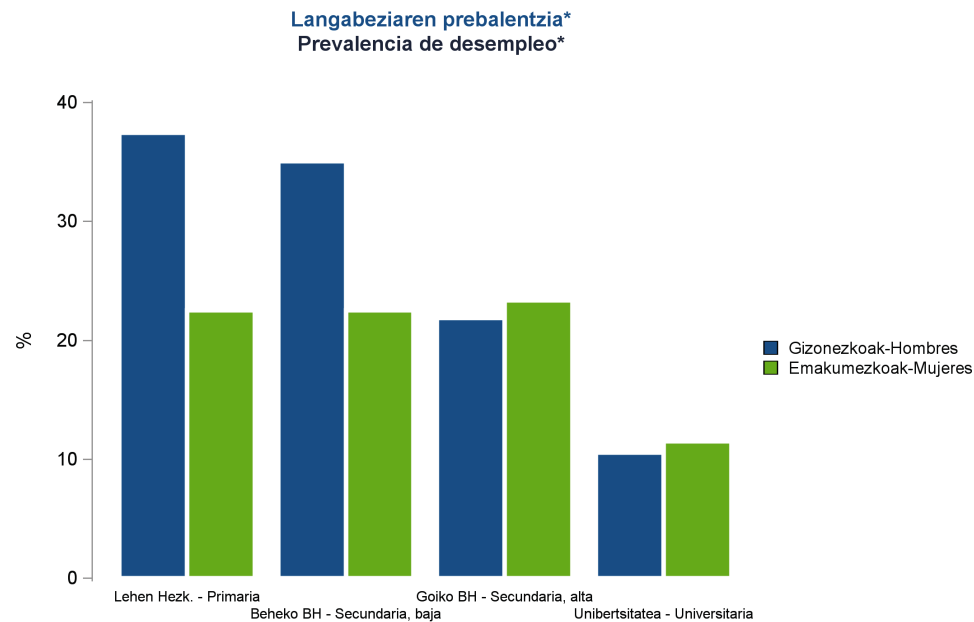
24 IRUDIA

25 IRUDIA

Langabeziaren desberdintasunak klase sozialaren arabera, 2013
Desigualdades en el desempleo por clase social, 2013



Langabeziaren desberdintasunak ikasketa mailaren arabera, 2013
Desigualdades en el desempleo por nivel de estudios, 2013



*Adinaren arabera estandarizatua, EAEko biztanleria 2011 / Estandarizada por edad, población de la CAPV 2011

*Adinaren arabera estandarizatua, EAEko biztanleria 2011 / Estandarizada por edad, población de la CAPV 2011

03

OSASUNAREN DETERMINATZAILEAK

A) Bizi-baldintzak eta lan-baldintzak

I. Enpleguko eta laneko baldintzak

• 26 IRUDIA

Laneko asegabetasunak, oro har, behera egin du azken urteetan, batez ere emakumezkoen artean. 2013an, gizonen %10ek eta emakumezkoen %8k adierazi dute ez daudela pozik daukaten lanarekin.

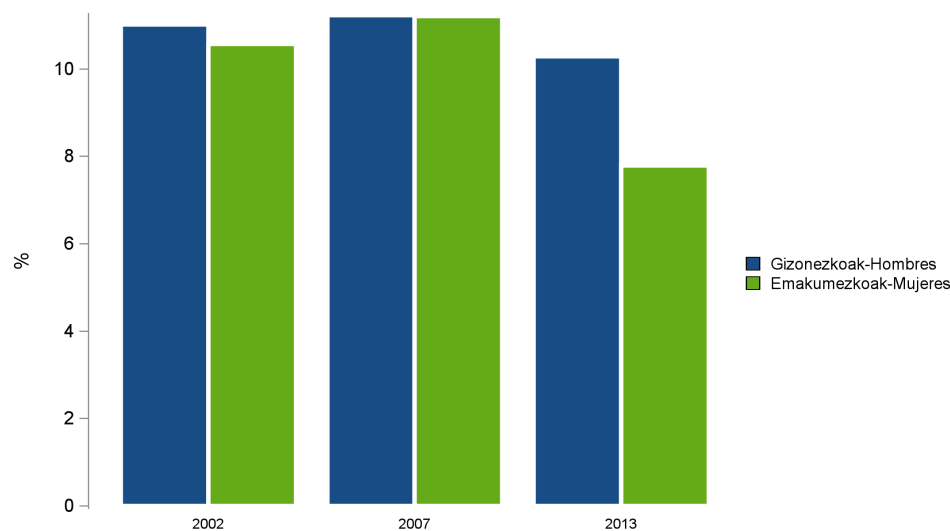
• 27 IRUDIA

Adina kontuan hartzen badugu, 2007ko datuen aldean, 45 urte eta gehiagokoekin artean, gora egin du lanarekin pozik ez dauden pertsonen proportzioak, gizonen %10era eta emakumezkoen %9ra iritsi baita.

26 IRUDIA

Laneko asegabetasunaren bilakaera, 2002-2013
Evolución de la insatisfacción en el trabajo, 2002-2013

Asegabetasunaren prebalentzia landunaren biztanlerian*
Prevalencia de insatisfacción en la población ocupada*

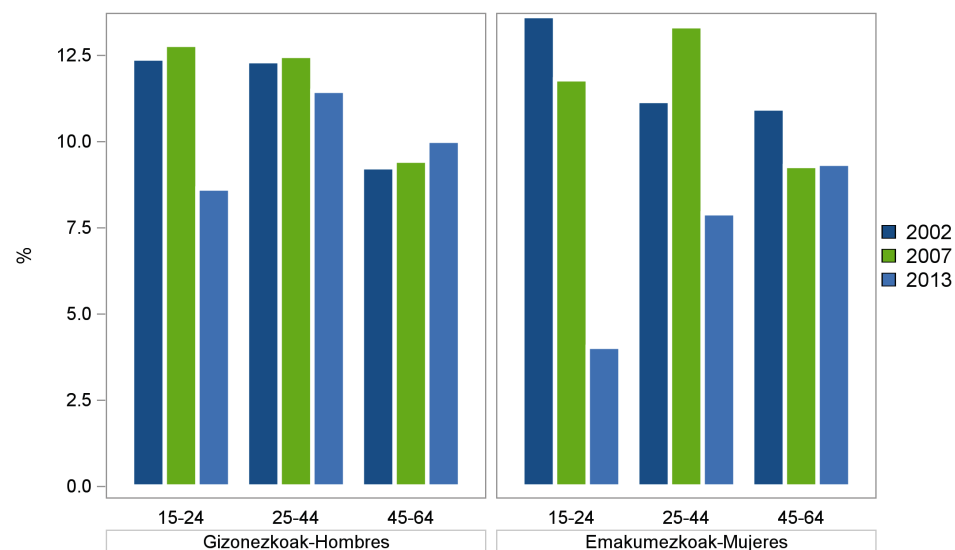


*Adinaren arabera estandarizatua, EAEko biztanleria 2011 / Estandarizada por edad, población de la CAPV 2011

27 IRUDIA

Laneko asegabetasunaren bilakaera adinaren arabera, 2002-2013
Evolución de la insatisfacción en el trabajo según la edad, 2002-2013

Asegabetasunaren prebalentzia landunaren biztanlerian*
Prevalencia de insatisfacción en la población ocupada*



03

OSASUNAREN DETERMINATZAILEAK

A) Bizi-baldintzak eta lan-baldintzak

I. Enpleguko eta laneko baldintzak

• 28 IRUDIA

Ikus daiteke klase sozialak lotura mailakatua duela laneko asegabetasunarekin; hau da, asegabetasun horren proportzioak gora egiten du, klase sozialean behera egin ahala. Desberdintasun sozialak asegabetasunean duen eragina nabarmenagoa da gizonezkoen artean: izan ere, I. klaseko gizonezkoen %5ek eta emakumezkoen %7k adierazi dute ez daudela pozik duten lanarekin, eta proportzio hori %16koa da gizonezkoen artean eta %11koa emakumezkoen artean, V. klasean.

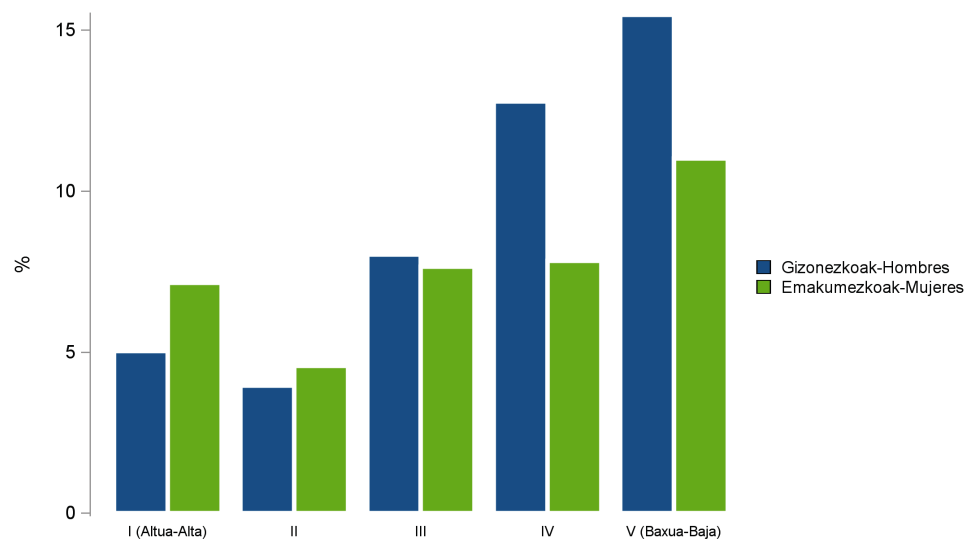
• 29 IRUDIA

Ikasketa-mailari dagokionez, Bigarren Hezkuntzako ikasketak dituzten gizonezkoak dira lanarekiko asegabetasun handiena adierazi dutenak (%11tik %13ra bitartean). Emakumezkoen kasuan, Lehen Hezkuntzako ikasketak dituztenek dute asegabetasun-proportziorik handiena (%12).

28 IRUDIA

Laneko asegabetasunaren derberdintasunak klase sozialaren arabera, 2013
Desigualdades en la insatisfacción en el trabajo por clase social, 2013

Asegabetasunaren prebalentzia landunaren biztanlerian*
Prevalencia de insatisfacción en la población ocupada*

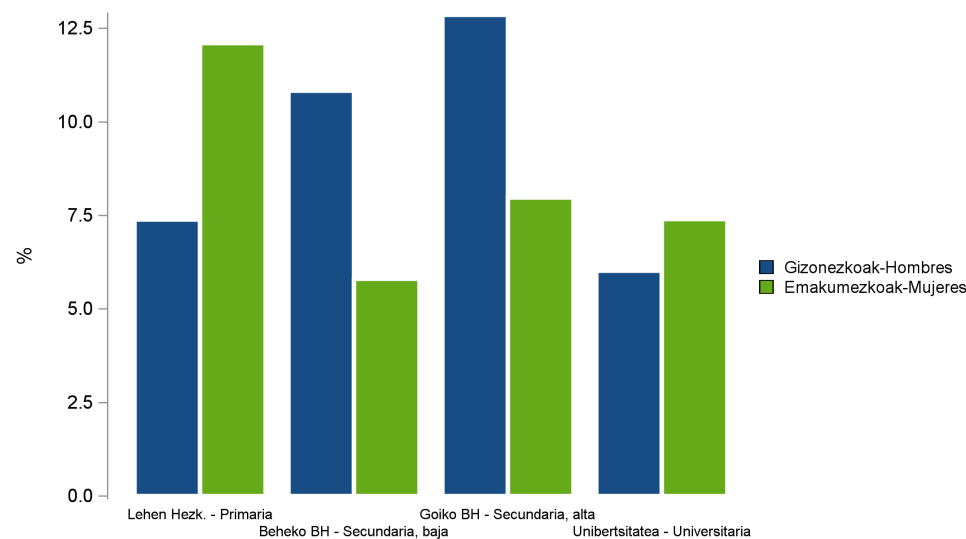


*Adinaren arabera estandarizatua, EAEko biztanleria 2011 / Estandarizada por edad, población de la CAPV 2011

29 IRUDIA

Laneko asegabetasunaren derberdintasunak ikasketa mailaren arabera, 2013
Desigualdades en la insatisfacción en el trabajo por nivel de estudios, 2013

Asegabetasunaren prebalentzia landunaren biztanlerian*
Prevalencia de insatisfacción en la población ocupada*



*Adinaren arabera estandarizatua, EAEko biztanleria 2011 / Estandarizada por edad, población de la CAPV 2011

03

OSASUNAREN DETERMINATZAILEAK

A) Bizi-baldintzak eta lan-baldintzak

I. Enpleguko eta laneko baldintzak

• 30/31 IRUDIA

Bai emakumezkoengan, bai gizonezkoengan, lanean sarrien (beti, ia beti, askotan) gertatzen diren arrisku ergonomikoak honako hauek dira: etenik gabeko kontzentrazioa edo atentzioa jartzea (2013an, emakumezkoen %68 eta gizonekoen %78), mugimendu berdinak behin eta berriro egitea (2013an, emakumezkoen %67 eta gizonekoen %66), zutik denbora luzean egotea (2013an, emakumezkoen %62 eta gizonekoen %61). Horiek dira aspalditik arriskurik ohikoenak, eta ez dute aldaketa nabarmenik izan.

30 IRUDIA

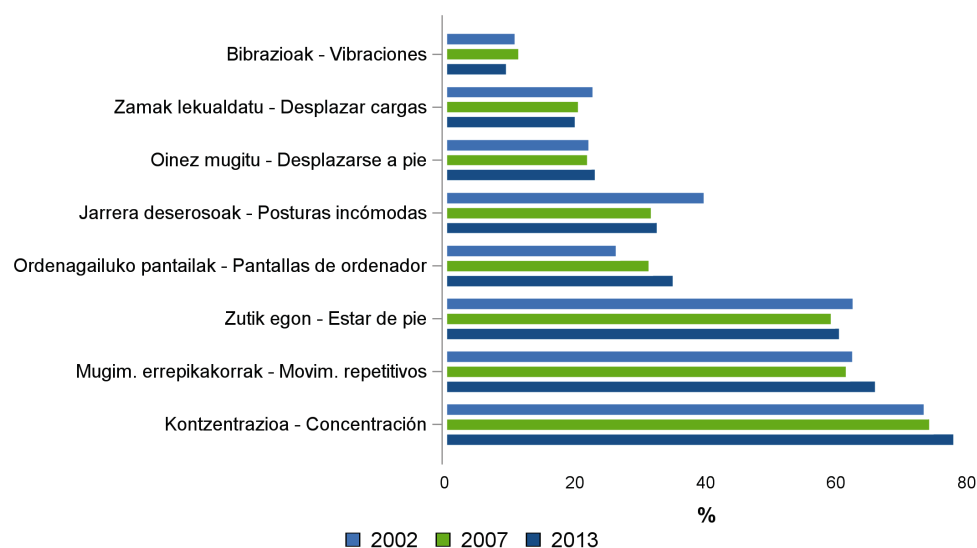
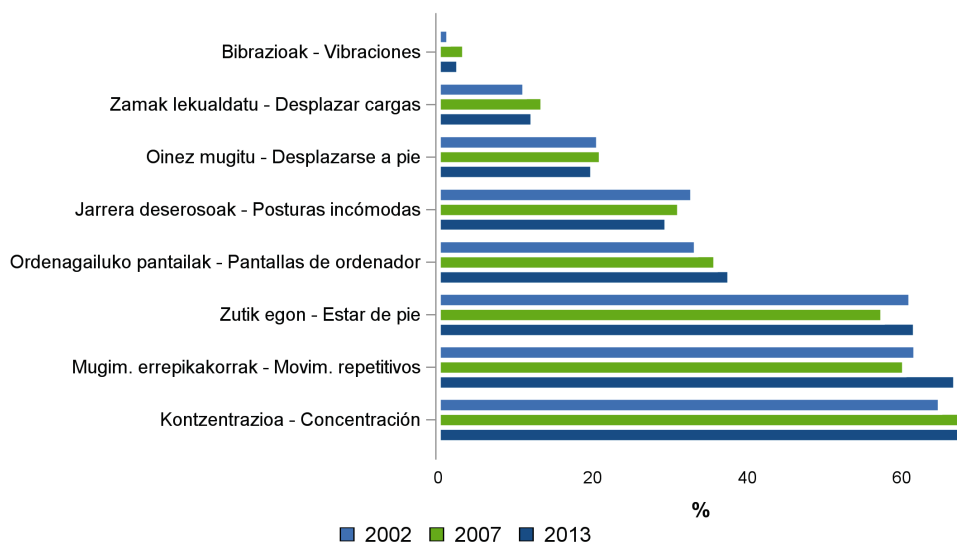
31 IRUDIA

Lan-inguruan arrisku ergonomikoen esposizioaren bilakaera, 2002-2013
Evolución de la exposición en el trabajo a riesgos ergonómicos, 2002-2013

Lan-inguruan arrisku ergonomikoen esposizioaren bilakaera, 2002-2013
Evolución de la exposición en el trabajo a riesgos ergonómicos, 2002-2013

Ohiko esposizioaren prebalentzia emakumezkoetan*
Prevalencia de exposición frecuente en las mujeres*

Ohiko esposizioaren prebalentzia gizonezkoetan*
Prevalencia de exposición frecuente en los hombres*



*Biztanleria okupatuta/Población ocupada

*Biztanleria okupatuta/Población ocupada

03

OSASUNAREN DETERMINATZAILEAK

A) Bizi-baldintzak eta lan-baldintzak

I. Enpleguko eta laneko baldintzak

• 32 IRUDIA

Emakumeak lanean sarrien honako arrisku fisiko-kimiko hauen eraginpean egon ohi dira: mikrobioek, birusek edo beste agente biologikok eragindako kutsapena; keak, hautsa edo produktu toxikoak arnastea; eta zarata handia. 2002. urtetik hona gora egin du kutsapenaren arriskuak (2002ko %10etik 2013ko %13ra), eta behera keak, etc. arnasteak (2002ko %15etik 2013ko %13ra).

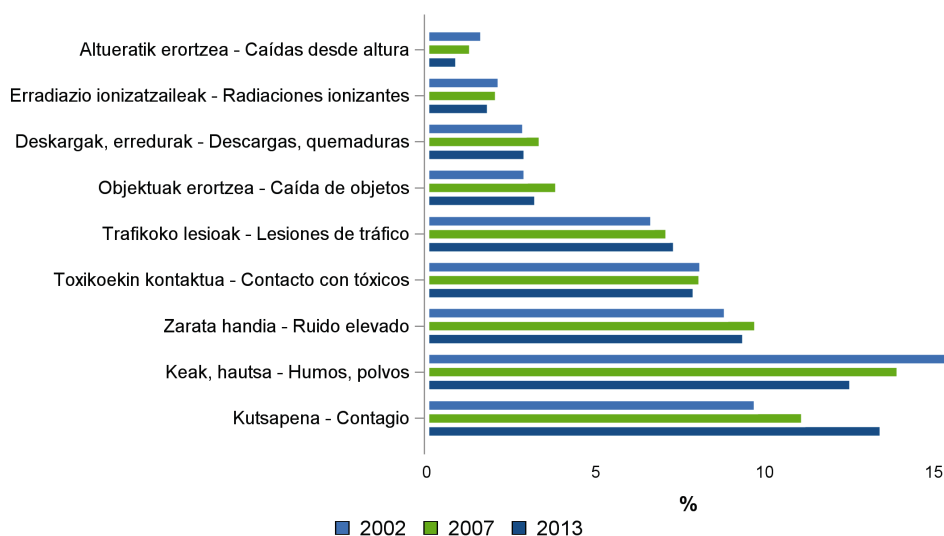
• 33 IRUDIA

Gizonezkoak lanean sarrien honako arrisku fisiko-kimiko hauen eraginpean egon ohi dira: zarata handia; keak, hautsa edo produktu toxikoak arnastea; eta trafikoko lesioak. 2002. urtetik hona behera egin du keak, hautsa, etc. arnasteak (2002ko %30etik 2013ko %23ra), eta zarata handiaren eraginpean egoteak (2002ko %28tik 2013ko %23ra).

32 IRUDIA

Lan-inguruan arrisku fisiko-kimikoen esposizioaren bilakaera, 2002-2013
Evolución de la exposición en el trabajo a riesgos físico-químicos, 2002-2013

Ohiko esposizioaren prebalentzia emakumezkoetan*
Prevalencia de exposición frecuente en las mujeres*

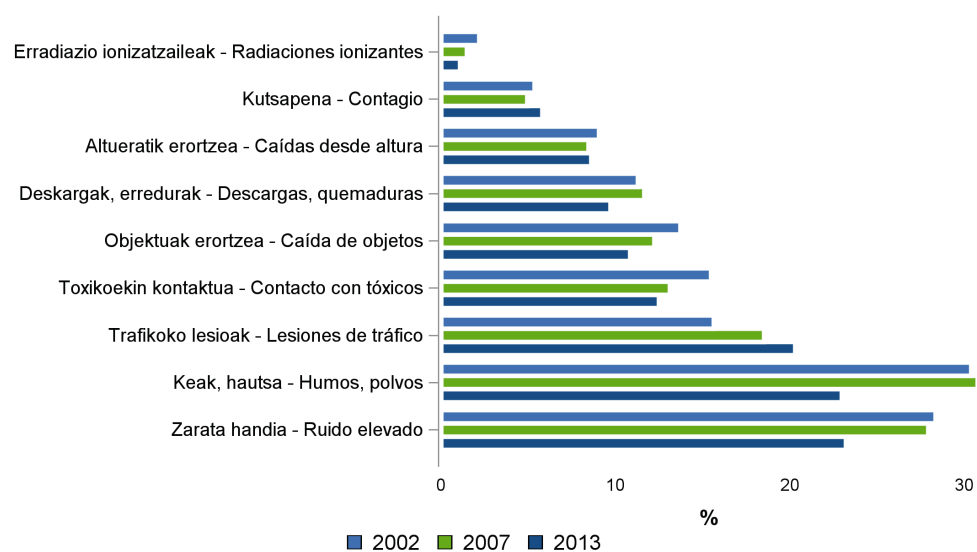


*Biztanleria okupatuta/Población ocupada

33 IRUDIA

Lan-inguruan arrisku fisiko-kimikoen esposizioaren bilakaera, 2002-2013
Evolución de la exposición en el trabajo a riesgos físico-químicos, 2002-2013

Ohiko esposizioaren prebalentzia gizonezkoetan*
Prevalencia de exposición frecuente en los hombres*



*Biztanleria okupatuta/Población ocupada

03

OSASUNAREN DETERMINATZAILEAK

A) Bizi-baldintzak eta lan-baldintzak

II. Diru-sarrerak eta egoera ekonomikoa

• 34 IRUDIA

Familiaren %40k baino gehiagok ditu hilaren amaierara iristeko zailtasunak. Proportzio hori zertxobait handiagoa da familiako erreferentziazko pertsona emakumezkoa denean (%44), gizonezkoa denean baino (%41).

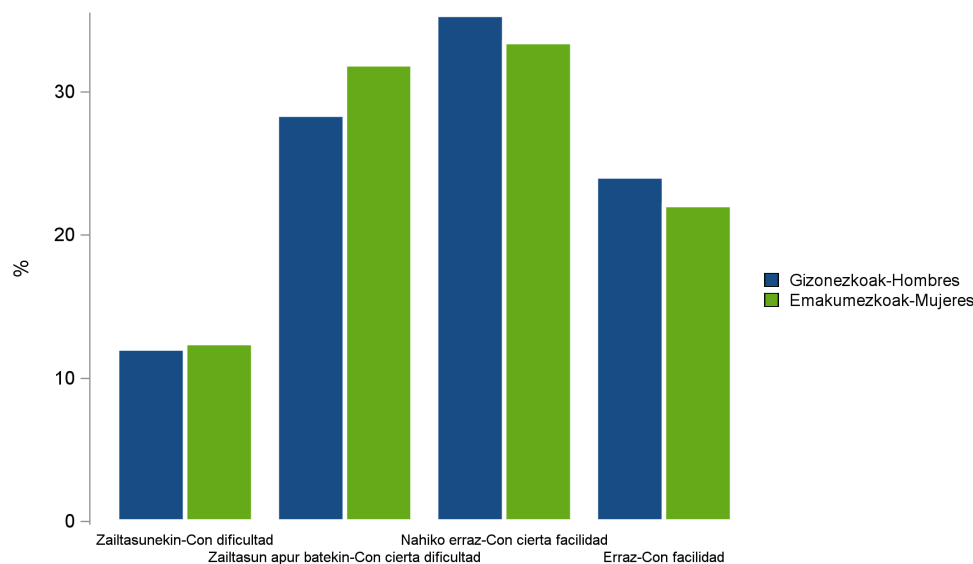
• 35 IRUDIA

Familiako erreferentziazko pertsonaren pertzepzioaren arabera, familiaren %7 (gizonezkoen kasuan) eta %8 (emakumezkoen kasuan) pobreak edo oso pobreak dira. Erreferentziazko pertsona gisa emakumezko bat duten familiaren kasuan, %57k uste du bere egoera ekonomikoa batez bestekoaren azpitik dagoela; erreferentziazko pertsona gizonezko bat den kasuetan, berriz, proportzio hori %49koa da.

34 IRUDIA

Hilaren amaierara iristeko familiako zailtasunak, 2013
Dificultades de los hogares para llegar a fin de mes, 2013

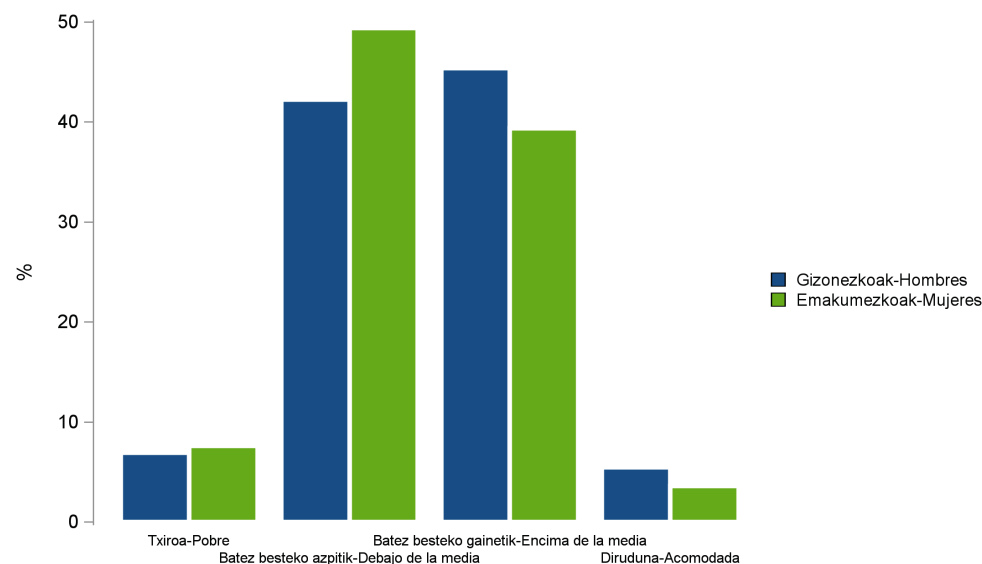
Erreferentziazko pertsonaren sexuaren arabera banaketa
Distribución según el sexo de la persona de referencia



35 IRUDIA

Familiaren egoera ekonomikoari buruzko iritzia, 2013
Situación económica percibida de los hogares, 2013

Erreferentziazko pertsonaren sexuaren arabera banaketa
Distribución según el sexo de la persona de referencia



03

OSASUNAREN DETERMINATZAILEAK

A) Bizi-baldintzak eta lan-baldintzak

III. Etxeko lanak eta zainketa-lanak

• 36 IRUDIA

Emakumezkoek gizonetzkoek baino ordu gehiago ematen dituzte astean etxeko lanetan eta pertsonak zaintzen, adin-talde guztietan. 25-44 urteko emakumezkoek eta gizonetzkoek ematen dituzte ordu gehien lan horietan: emakumezkoek 34 ordu astean eta gizonetzkoek 16 ordu astean.

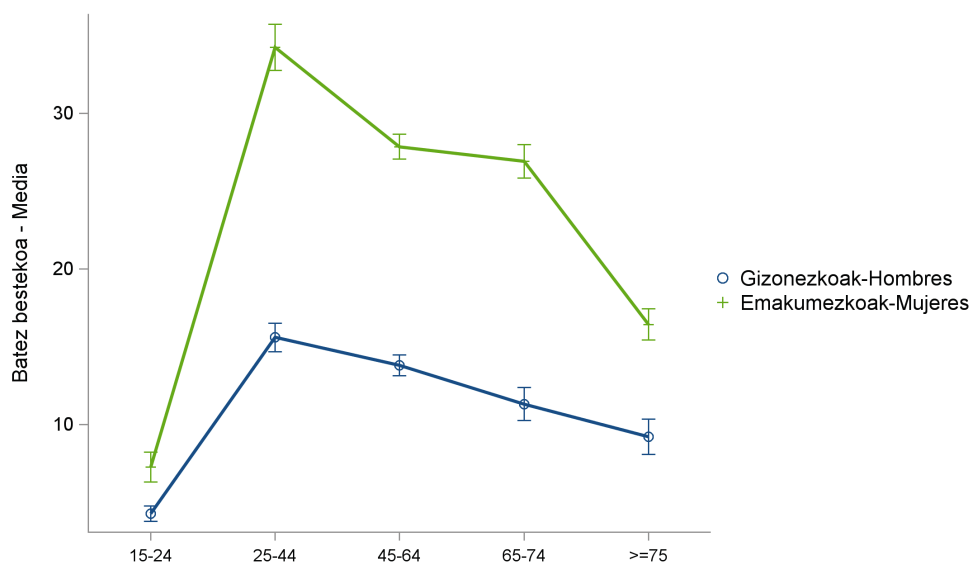
• 37 IRUDIA

Talde sozioekonomikoak ez du eraginik gizonetzkoek egiten dituzten etxeko lanetan eta zainketa-lanetan; izan ere, 12 ordu ematen dituzte batez beste astean lan horietan, edozein taldetakoak izanik ere. Nolanahi ere, emakumezkoen kasuan, asteko orduen kopuruak gora egiten du, klase sozialak behera egin ahala: I. taldeko emakumezkoek 18 ordu ematen dituzte astean lan horietan, eta V. taldekoek, talde kaltetuenetako lagunek, 26.

36 IRUDIA

Etxeko eta zainketa lanak adinaren arabera, 2013
Trabajo doméstico y de cuidados según la edad, 2013

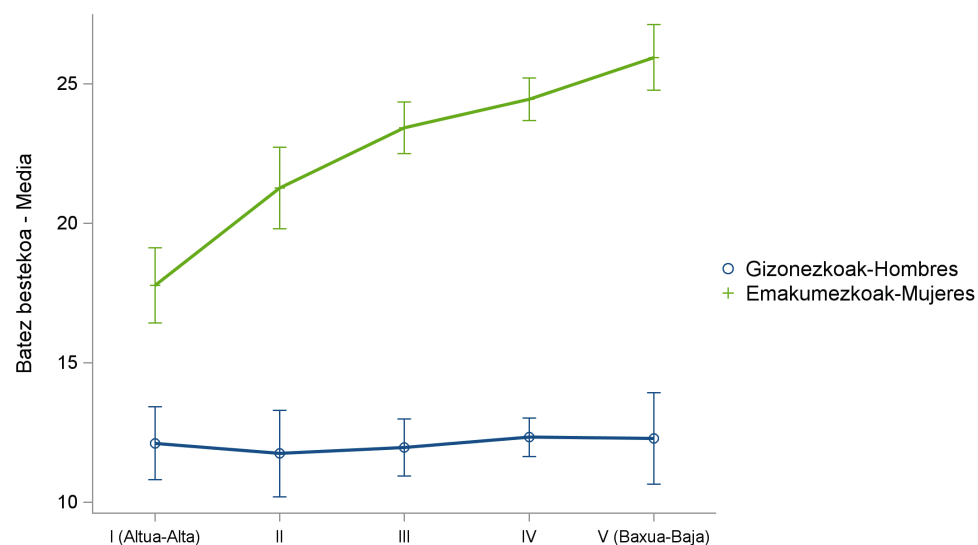
Asteko lan orduen batez bestekoa
Media de horas de trabajo semanales



37 IRUDIA

Etxeko eta zainketa lanaren desberdintasunak klase sozialaren arabera, 2013
Desigualdades en el trabajo doméstico y de cuidados por clase social, 2013

Asteko lan orduen batez bestekoa*
Media de horas de trabajo semanales*



*Adinaren arabera egokitua / Ajustada por edad

03

OSASUNAREN DETERMINATZAILEAK

A) Bizi-baldintzak eta lan-baldintzak

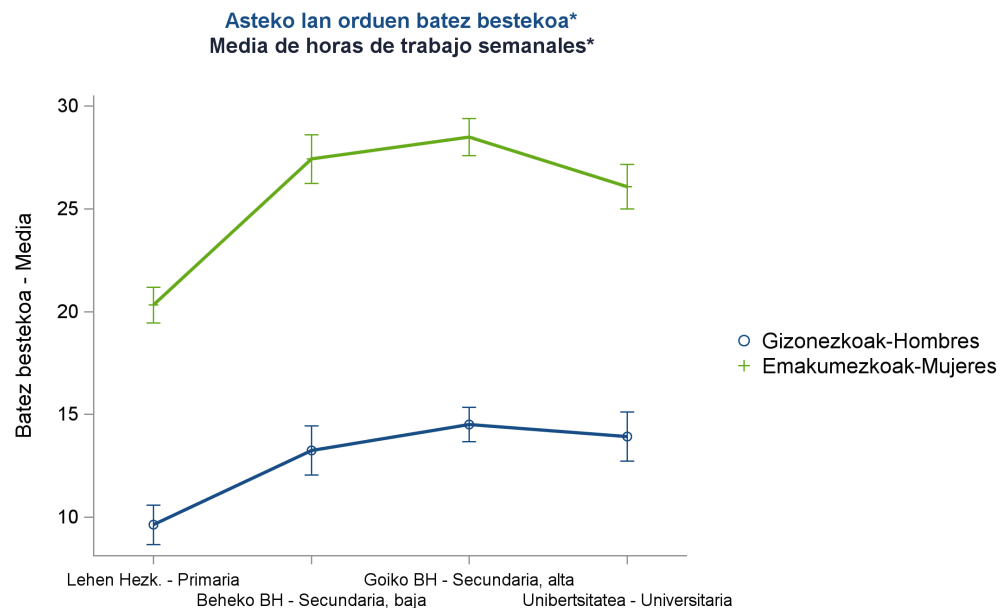
III. Etxeko lanak eta zainketa-lanak

• 38 IRUDIA

Lehen Hezkuntzako ikasketak dituzten pertsonak ematen dituzte ordu gutxien astean etxeko lanetan eta zainketa-lanetan.

38 IRUDIA

Etxeko eta zainketa lanaren desberdintasunak ikasketa mailaren arabera, 2013
Desigualdades en el trabajo doméstico y de cuidados por nivel de estudios, 2013



*Adinaren arabera egokitua / Ajustada por edad

03

OSASUNAREN DETERMINATZAILEAK

A) Bizi-baldintzak eta lan-baldintzak

IV. Etxebizitzaren ingurua

• 39 IRUDIA

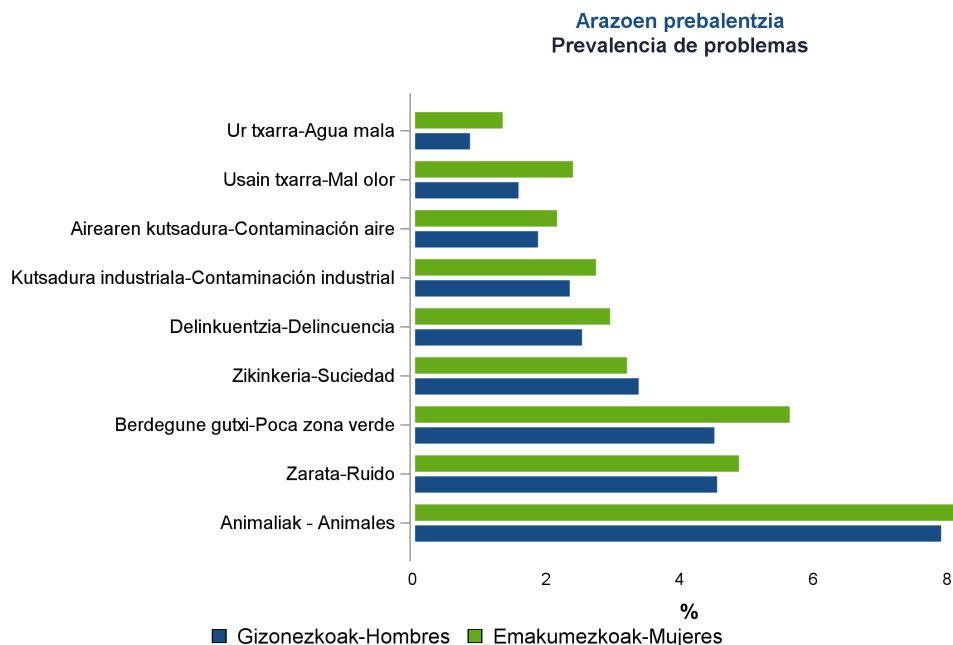
Etxebizitzaren inguruko arazorik ohikoena da animaliek eragozpenak sortzea (%8). Hauek dira hurrengo arazorik ohikoena: berdegune gutxi egotea (gizonezkoen %5ek eta emakumezkoen %6k aipatu dute) eta etxe kanpotik datozen zaratak (%5).

• 40 IRUDIA

Biztanleen %80k baino gehiagok uste du bere etxebizitzaren inguruan jarduera fisikoa egiteko instalazioak edo jarduera fisikoa egiteko aire libreko tokiak daudela. Pertsona-proportzio horrek berak uste du fruta eta barazkiak erosteko eskaintza zabala duela. Deigarria da pertsonen %60k baino gehiagok janari lasterreko establezimenduak izatea etxebizitzaren inguruan.

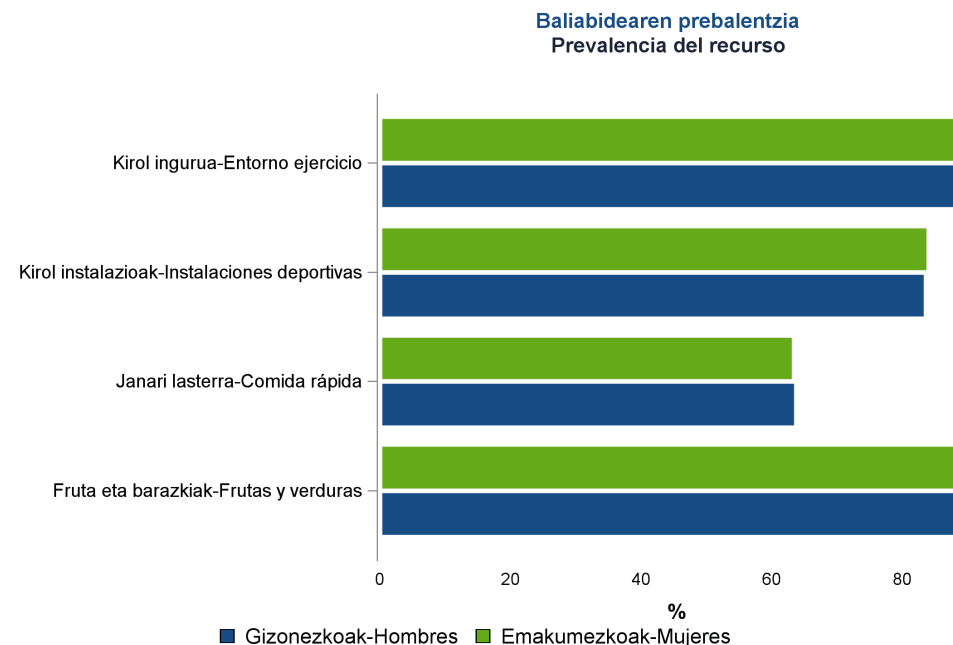
39 IRUDIA

Etxebizitzaren inguruaren arazoak, 2013
Problemas en el entorno de la vivienda, 2013



40 IRUDIA

Etxebizitzaren inguruaren baliabideak, 2013
Recursos en el entorno de la vivienda, 2013



03

OSASUNAREN DETERMINATZAILEAK

B) Faktore psikosozialak

I. Gizarte-laguntza

• 41/42 IRUDIA

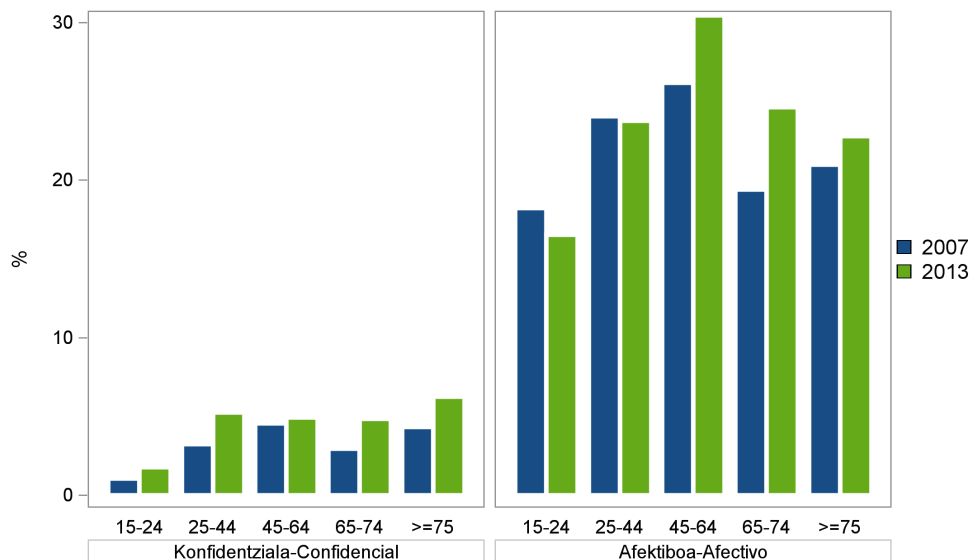
Bi sexuetan, laguntza afektiboaren falta laguntza konfidentzialarena baino askoz ohikoagoa da. Gizarte-laguntza afektiboa jasotzearen pertzepzioak hobera egin du emakumezkoen artean (laguntza afektiboaren falta %27tik %24ra jaitsi da), eta okerrera, gizonezkoen artean (%24tik %25era). Euskadiko biztanleriaren %5ari falta zaio laguntza konfidentziala.

Gizarte-laguntza afektiboaren faltak gora egiten du adinarekin, bizitzaren erdialderaino, eta gero behera egiten du, adin-talde aurreratuenetan.

41 IRUDIA

Gizarte-laguntzaren bilakaera adinaren arabera gizonezkoetan, 2002-2013
Evolución del apoyo social según la edad en los hombres, 2002-2013

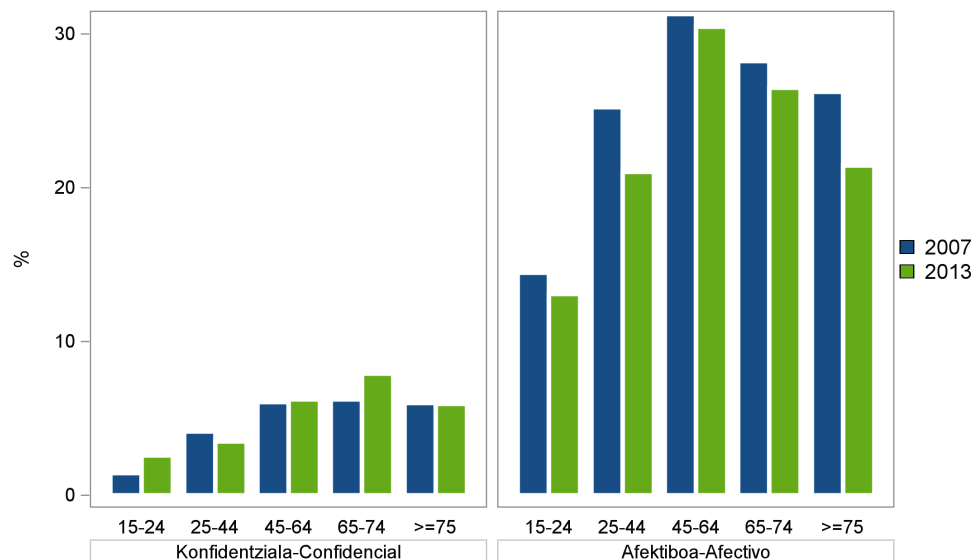
Gizarte-laguntzaren gabeziaren prebalentzia
Prevalencia de falta de apoyo social



42 IRUDIA

Gizarte-laguntzaren bilakaera adinaren arabera emakumezkoetan, 2002-2013
Evolución del apoyo social según la edad en las mujeres, 2002-2013

Gizarte-laguntzaren gabeziaren prebalentzia
Prevalencia de falta de apoyo social



03

OSASUNAREN DETERMINATZAILEAK

B) Faktore psikosozialak

I. Gizarte-laguntza

• 43 IRUDIA

Bi sexuetan, gizarte-laguntza afektibo edo konfidentzialaren faltak gora egiten du, klase sozialak behera egin ahala. Gradientea laguntza konfidentzialaren kasuan baino handiagoa da laguntza afektiboaren kasuan.

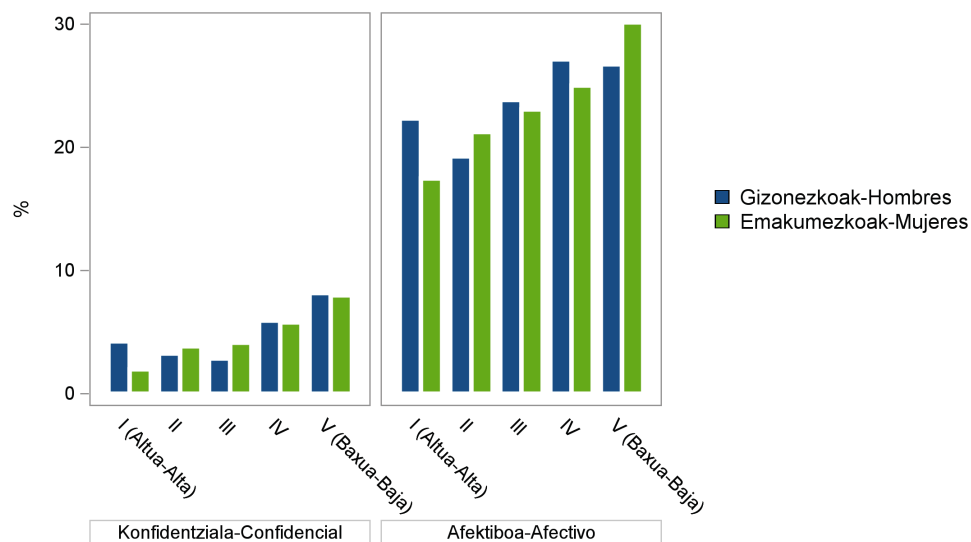
• 44 IRUDIA

Gizarte-laguntza afektiboa edo konfidentziala falta izatearen prebalentzia txikiagoa da ikasketa-maila handiak dituzten pertsonen artean.

43 IRUDIA

Gizarte-laguntzaren desberdintasunak klase sozialaren arabera, 2013
Desigualdades en el apoyo social por clase social, 2013

Gizarte-laguntzaren gabeziaren prebalentzia*
Prevalencia de falta de apoyo social*

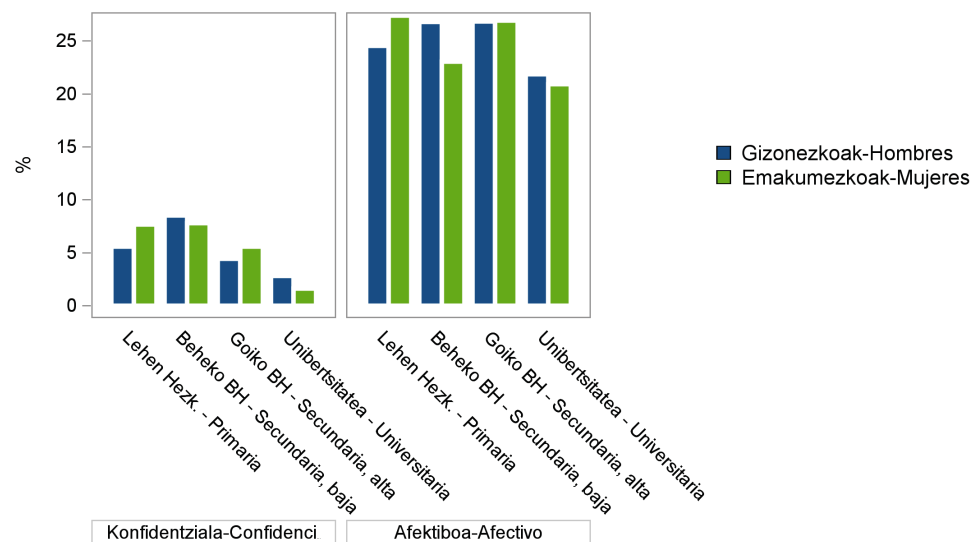


*Adinaren arabera estandarizatua, EAEko biztanleria 2011 / Estandarizada por edad, población de la CAPV 2011

44 IRUDIA

Gizarte-laguntzaren desberdintasunak ikasketa mailaren arabera, 2013
Desigualdades en el apoyo social por nivel de estudios, 2013

Gizarte-laguntzaren gabeziaren prebalentzia*
Prevalencia de falta de apoyo social*



*Adinaren arabera estandarizatua, EAEko biztanleria 2011 / Estandarizada por edad, población de la CAPV 2011

03

OSASUNAREN DETERMINATZAILEAK

C) Osasunarekin lotutako portaerak

I. Tabakoaren kontsumoa

• 45 IRUDIA

Tabakoaren kontsumoak nabarmen egin du behera azken urteotan. Gizonezkoen kasuan, 2002an %30 zen, 2007an %28, eta 2013an %24. Emakumezkoen kasuan, berriz, 1997tik lehenengo aldiz behera egin du tabakoaren kontsumoak. 2007an, emakumezkoen %21ek erretzen zuen, eta 2013an, %19k.

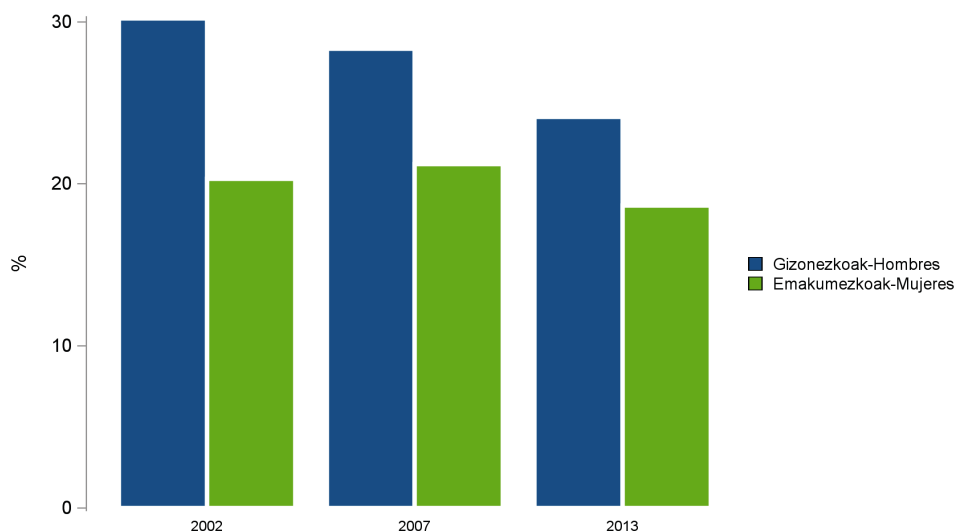
• 46 IRUDIA

Erretzaileen proportzioa asko aldatzen da adinaren arabera. Gizonezkoen artean, 25 urtetik 64 urtera bitartekoek erretzen dute gehien; emakumezkoen artean, berriz, 25 urtetik 44 urtera bitartekoek. 2013an, 25-64 urteko gizonezkoen %30 inguruk erre du, eta 25-44 urteko emakumezkoen %26k. Deigarria da kontsumoak behera egin izana adin-talde guztietan, 45-64 urteko emakumezkoetan izan ezik; izan ere, adin horretako emakumezkoen artean kontsumoak modu jarraituan egin du gora 2002. urtetik.

45 IRUDIA

Tabakoaren kontsumoaren bilakaera, 2002-2013
Evolución del consumo de tabaco, 2002-2013

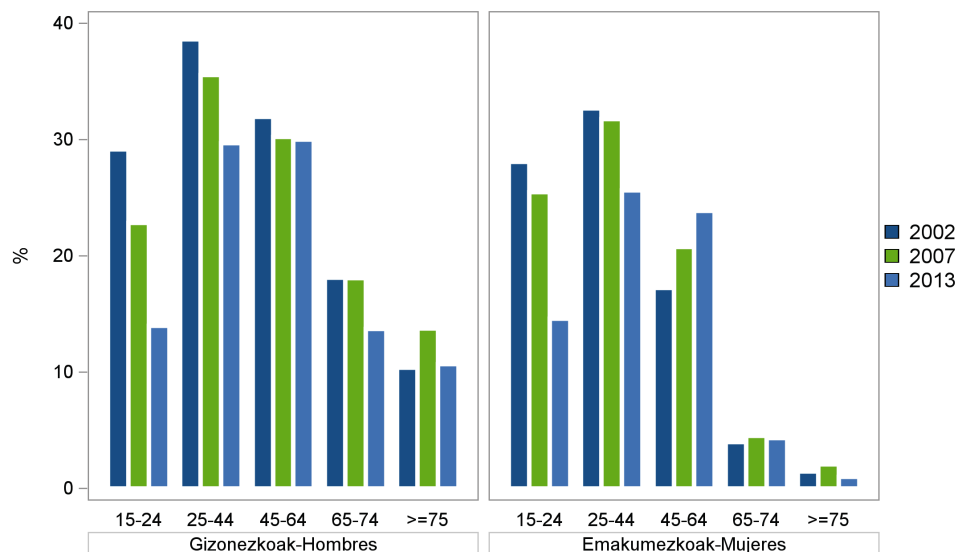
Erretzaileen prebalentzia*
Prevalencia de población fumadora*



46 IRUDIA

Tabakoaren kontsumoaren bilakaera adinaren arabera, 2002-2013
Evolución del consumo de tabaco según la edad, 2002-2013

Erretzaileen prebalentzia*
Prevalencia de población fumadora



*Adinaren arabera estandarizatua, EAEko biztanleria 2011 / Estandarizada por edad, población de la CAPV 2011

03

OSASUNAREN DETERMINATZAILEAK

C) Osasunarekin lotutako portaerak

I. Tabakoaren kontsumoa

• 47 IRUDIA

Gizarte-desberdintasunek tabakoaren kontsumoan duten eraginaren joera aldatu egiten da adinaren arabera. 45 urtetik beherako pertsonen artean, bi sexuetan, kontsumoak gora egiten du, klase sozialak behera egin ahala; 45 urte eta gehiagoko pertsonen artean, berriz, gizonezkoek gazteen joera berari jarraitzen diote, baina emakumezkoetan ez dago joera mailakaturik, eta II. klasekoak dira gehien erretzen dutenak.

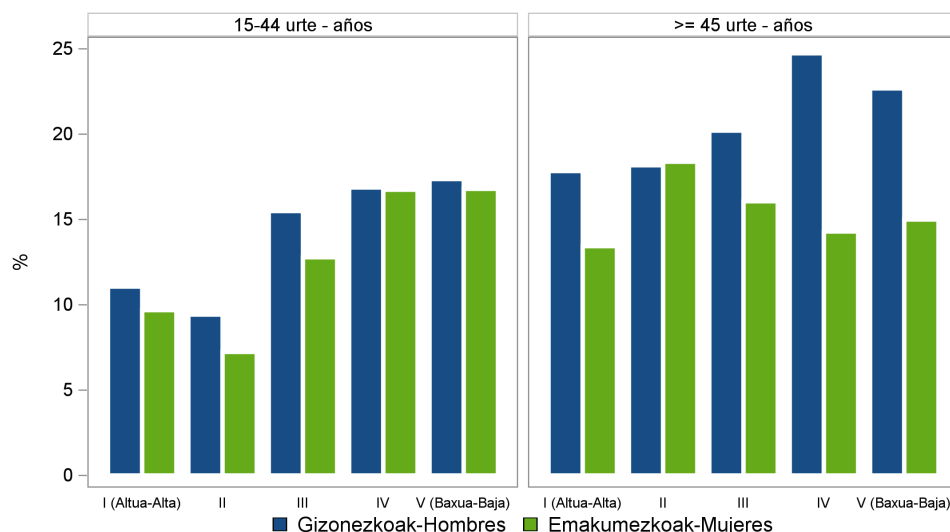
• 48 IRUDIA

Ikasketa-mailak tabakoaren kontsumoan duen eraginaren joera ere aldatu egiten da adinaren arabera. Bi sexuetako pertsona gazteen artean, kontsumoak gora egiten du ikasketa-mailak behera egin ahala, eta gradientea oso handia da; 45 urte eta gehiagoko pertsonen artean, berriz, gizonezkoen kontsumoak gora egiten du ikasketa-mailak behera egin ahala, baina emakumezkoetan ez da alde handirik ikusten.

47 IRUDIA

Tabakoaren kontsumoaren desberdintasunak klase sozialaren arabera, 2013
Desigualdades en el consumo de tabaco por clase social, 2013

Erretzaileen prebalentzia*
Prevalencia de población fumadora*

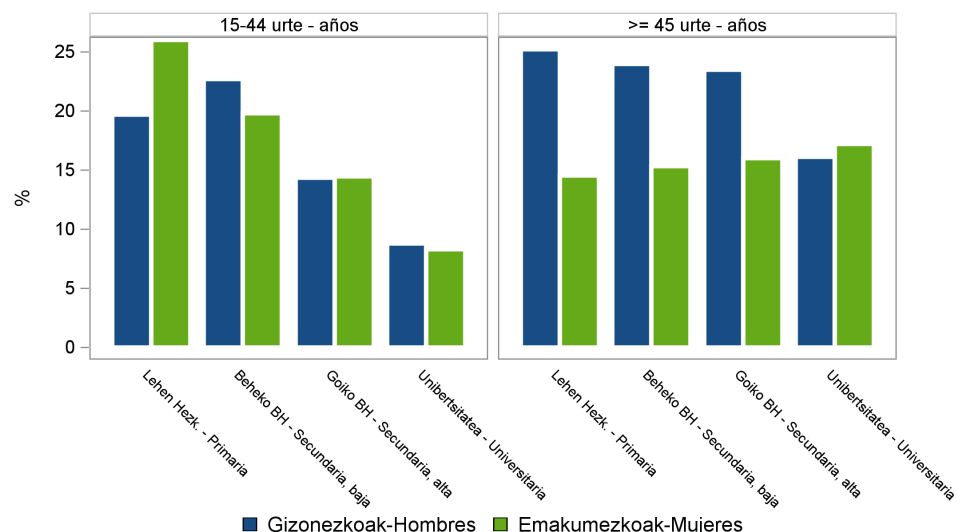


*Adinaren arabera estandarizatua, EAEko biztanleria 2011 / Estandarizada por edad, población de la CAPV 2011

48 IRUDIA

Tabakoaren kontsumoaren desberdintasunak ikasketa mailaren arabera, 2013
Desigualdades en el consumo de tabaco por nivel de estudios, 2013

Erretzaileen prebalentzia*
Prevalencia de población fumadora*



*Adinaren arabera estandarizatua, EAEko biztanleria 2011 / Estandarizada por edad, población de la CAPV 2011

03

OSASUNAREN DETERMINATZAILEAK

C) Osasunarekin lotutako portaerak

II. Tabakismo pasiboa

• 49 IRUDIA

Besteen tabakoaren kearen eraginpean egoteak ere (tabakismo pasiboa edo bigarren eskukoa) nabarmen egin du behera; zehazki, 2007ko datuen erdira baino gutxiagora murriztu da, eta %60 baino gehiago murriztu da 2002ko datuen aldean. Beherakada antzekoa izan da (kopuru erlatibotan) bi sexuetan, nahiz eta kopuru absolututan zertxobait handiagoa izan den gizonezkoetan. Sexuen arteko desberdintasunek behera egin dute, nahiz eta ke horren eraginpean egon diren gizonezkoen proportzioak emakumezkoena baino handiagoa izaten jarraitzen duen.

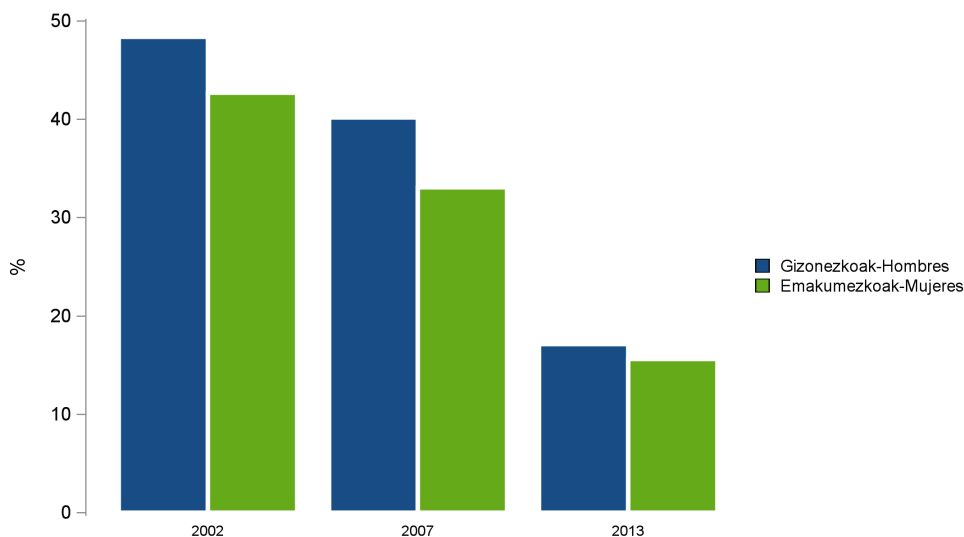
• 50 IRUDIA

Bi sexuetan, tabakismo pasiboaren prebalentziak nabarmen egiten du behera adinarekin. Azken urteotan prebalentziak izan duen beherakadak adin-talde guztietan izan du eragina.

49 IRUDIA

Tabakismo pasiboaren bilakaera, 2002-2013
Evolución del tabaquismo pasivo, 2002-2013

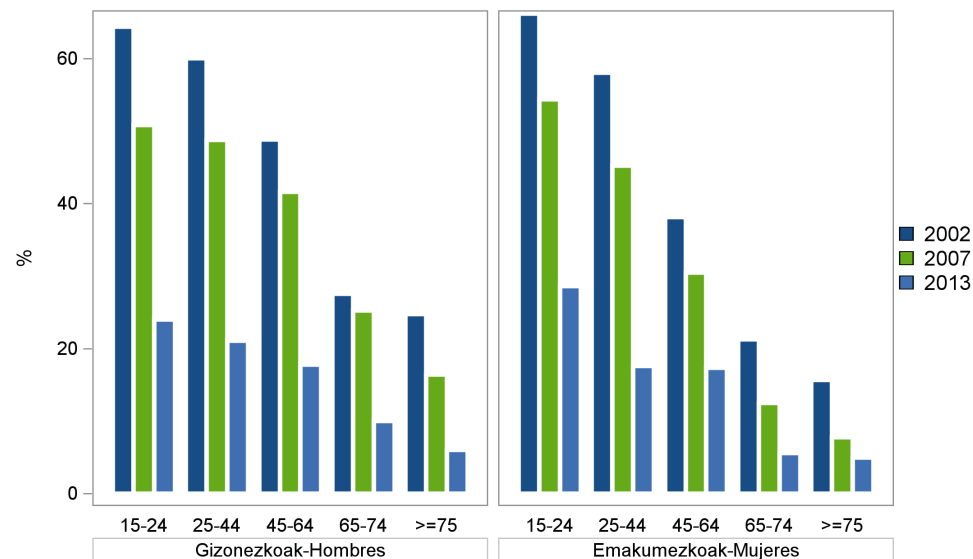
Tabakoaren kearen esposizio pasiboaren prebalentzia*
Prevalencia de exposición pasiva al humo del tabaco*



50 IRUDIA

Tabakismo pasiboaren bilakaera adinaren arabera, 2002-2013
Evolución del tabaquismo pasivo según la edad, 2002-2013

Tabakoaren kearen esposizio pasiboaren prebalentzia*
Prevalencia de exposición pasiva al humo del tabaco*



*Adinaren arabera estandarizatua, EAEko biztanleria 2011 / Estandarizada por edad, población de la CAPV 2011

03

OSASUNAREN DETERMINATZAILEAK

C) Osasunarekin lotutako portaerak

II. Tabakismo pasiboa

- 51 IRUDIA

Bi sexuetan, zenbat eta baxuagoa izan maila sozioekonomikoa, orduan eta ohikoagoa da tabakismo pasiboa.

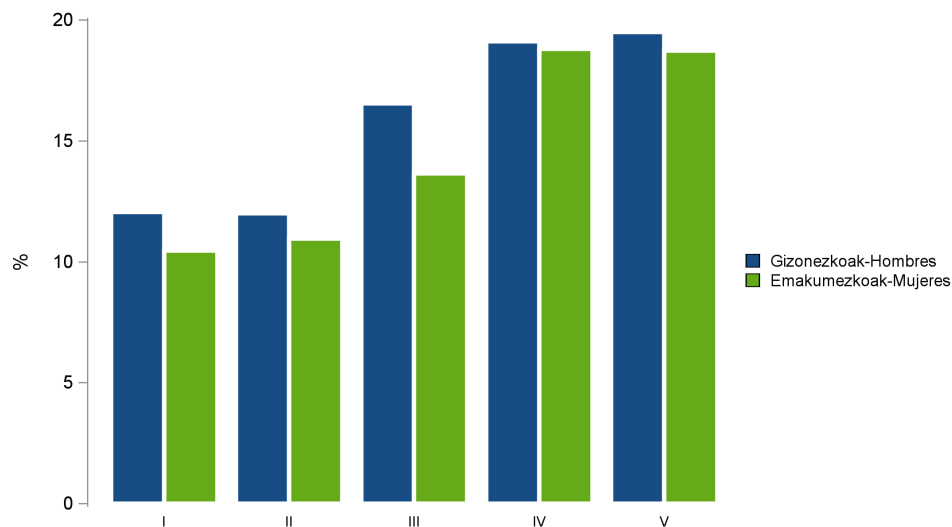
- 52 IRUDIA

Era berean, prebalentziak gora egiten du, ikasketa-mailak behera egin ahala, gizonezkoen artean bereziki.

51 IRUDIA

Tabakismo pasiboaren desberdintasunak klase sozialaren arabera, 2013
Desigualdades en el tabaquismo pasivo por clase social, 2013

Tabakoaren kearen esposizio pasiboaren prebalentzia*
Prevalencia de exposición pasiva al humo del tabaco*

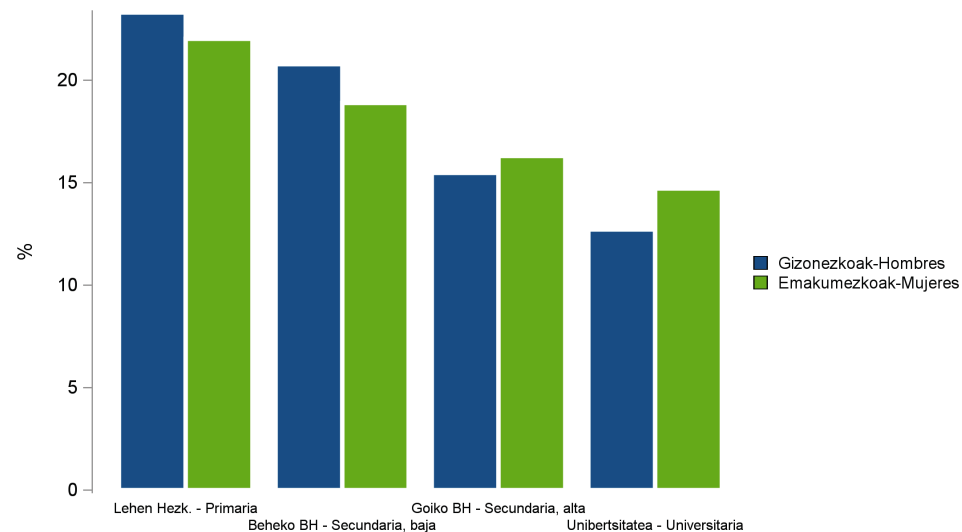


*Adinaren arabera estandarizatua, EAEko biztanleria 2011 / Estandarizada por edad, población de la CAPV 2011

52 IRUDIA

Tabakismo pasiboaren desberdintasunak ikasketa mailaren arabera, 2013
Desigualdades en el tabaquismo pasivo por nivel de estudios, 2013

Tabakoaren kearen esposizio pasiboaren prebalentzia*
Prevalencia de exposición pasiva al humo del tabaco*



*Adinaren arabera estandarizatua, EAEko biztanleria 2011 / Estandarizada por edad, población de la CAPV 2011

03

OSASUNAREN DETERMINATZAILEAK

C) Osasunarekin lotutako portaerak

III. Alkoholaren kontsumoa

• 53 IRUDIA

Inkesta honetan, alkoholaren kontsumoaren joera ebaluatzean, kontuan hartu da epe luzera kontsumo horrekin lotutako osasun-arazoak izateko arriskua. 2013an, epe luzera osasun-arazoak eragiteko arrisku handia duen alkohol-kontsumoaren prebalentzia %25ekoa izan da gizonezkoen artean, eta %15ekoa, emakumezkoen artean. Nolanahi ere, emakumezkoen bilakaera okerragoa izan da. 2007ko datuen aldean, prebalentziak %15 egin du behera gizonezkoetan, eta %22 igo da emakumezkoetan.

• 54 IRUDIA

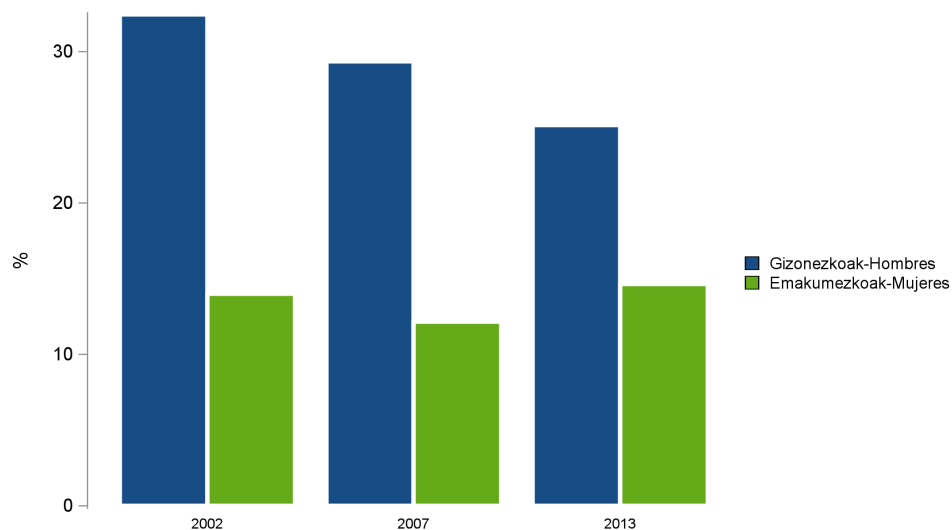
Arrisku handiko kontsumoak nabarmen egin du behera 25 urtetik beherako pertsonen artean. Baina, 2007ko datuekin alderatzen badugu, kontsumoak gora egin du gainerako adin-taldeetako emakumeetan eta 65-74 urteko gizonetan. Bilakaera horren ondorioz, 2013an 45-74 urtekoek izan dute arrisku handiko kontsumoaren prebalentziarik handiena gizonezkoen artean, eta 45-64 urtekoek eta 25 urtetik beherakoek, emakumezkoen artean.

53 IRUDIA

Alkoholaren kontsumoaren bilakaera, 2002-2013

Evolución del consumo de alcohol, 2002-2013

Epe luzeko arrisku handiaren kontsumoaren prebalentzia*
Prevalencia del consumo de alto riesgo a largo plazo*

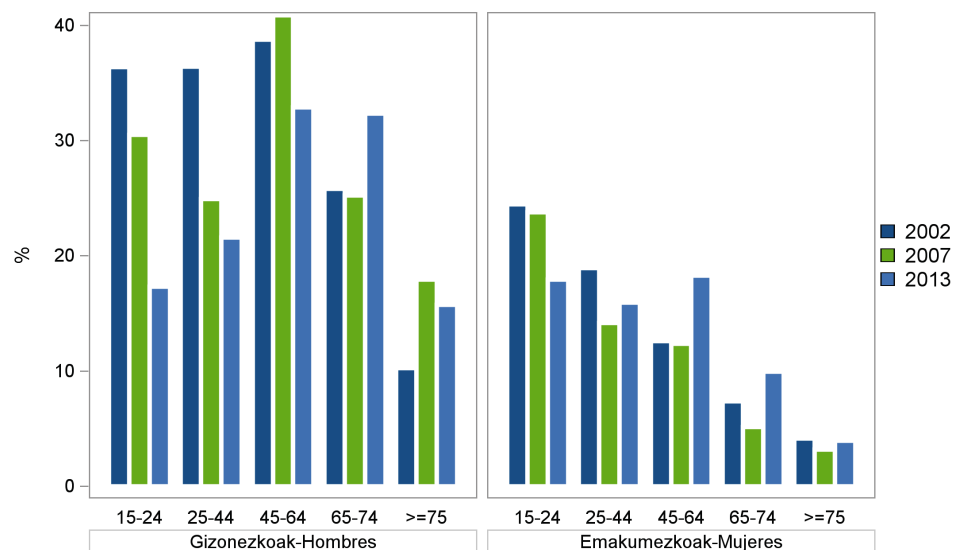


54 IRUDIA

Alkoholaren kontsumoaren bilakaera adinaren arabera, 2002-2013

Evolución del consumo de alcohol según la edad, 2002-2013

Epe luzeko arrisku handiaren kontsumoaren prebalentzia*
Prevalencia del consumo de alto riesgo a largo plazo*



*Adinaren arabera estandarizatua, EAEko biztanleria 2011 / Estandarizada por edad, población de la CAPV 2011

03

OSASUNAREN DETERMINATZAILEAK

C) Osasunarekin lotutako portaerak

III. Alkoholaren kontsumoa

• 55 IRUDIA

Epe luzera osasun-arazoak izateko arrisku handia eragiten duen alkohol-kontsumoa handiagoa da klase sozial altuenetan, eta behera egiten du, klase sozialean behera egin ahala.

• 56 IRUDIA

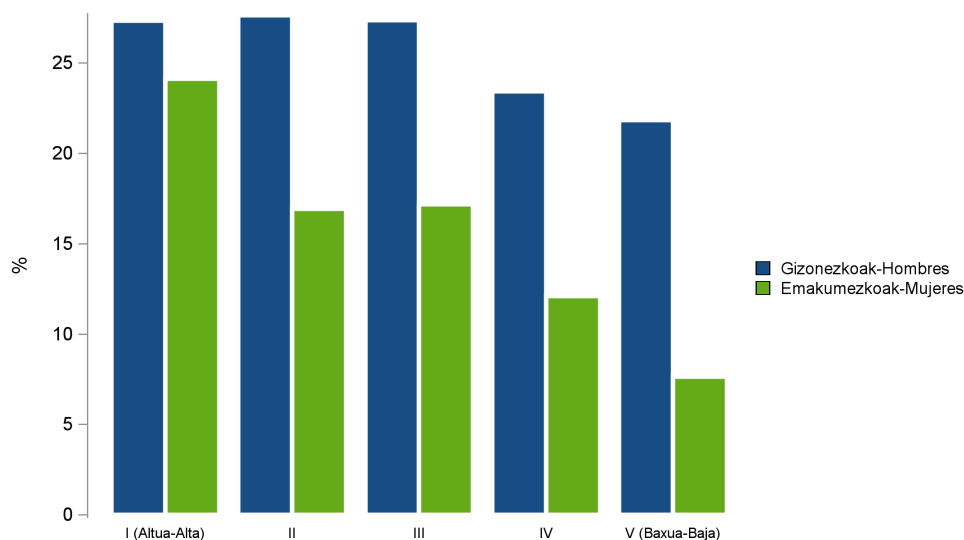
Era berean, arrisku handiko alkohol-kontsumoak gora egiten du ikasketa-mailarekin batera.

55 IRUDIA

56 IRUDIA

Alkoholaren kontsumoaren desberdintasunak klase sozialaren arabera, 2013
Desigualdades en el consumo de alcohol por clase social, 2013

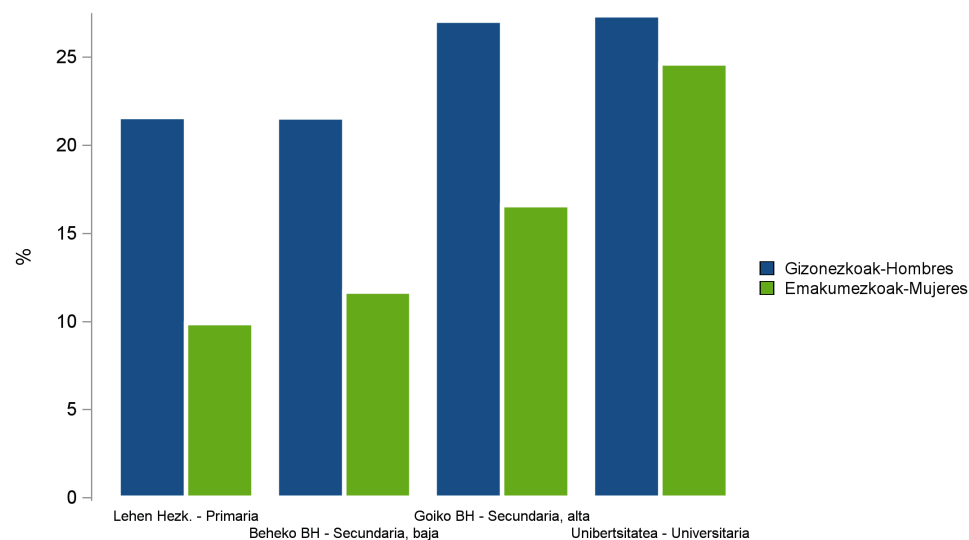
Epe luzeko arrisku handiaren kontsumoaren prebalentzia*
Prevalencia del consumo de alto riesgo a largo plazo*



*Adinaren arabera estandarizatua, EAEko biztanleria 2011 / Estandarizada por edad, población de la CAPV 2011

Alkoholaren kontsumoaren desberdintasunak ikasketa mailaren arabera, 2013
Desigualdades en el consumo de alcohol por nivel de estudios, 2013

Epe luzeko arrisku handiaren kontsumoaren prebalentzia*
Prevalencia del consumo de alto riesgo a largo plazo*



*Adinaren arabera estandarizatua, EAEko biztanleria 2011 / Estandarizada por edad, población de la CAPV 2011

03

OSASUNAREN DETERMINATZAILEAK

C) Osasunarekin lotutako portaerak

III. Alkoholaren kontsumoa

• 57 IRUDIA

Gizonezkoen %12k eta emakumezkoen %5ek modu intentsiboan kontsumitzen dute alkohola, gutxienez ere, hilean behin. Kontsumo-mota horrek behera egiten du adinean aurrera egin ahala, eta gazteak dira era horretako kontsumo handiena egiten dutenak: %18ko prebalentzia du gizonezko gazteen artean, eta %9koa, emakumezko gazteen artean.

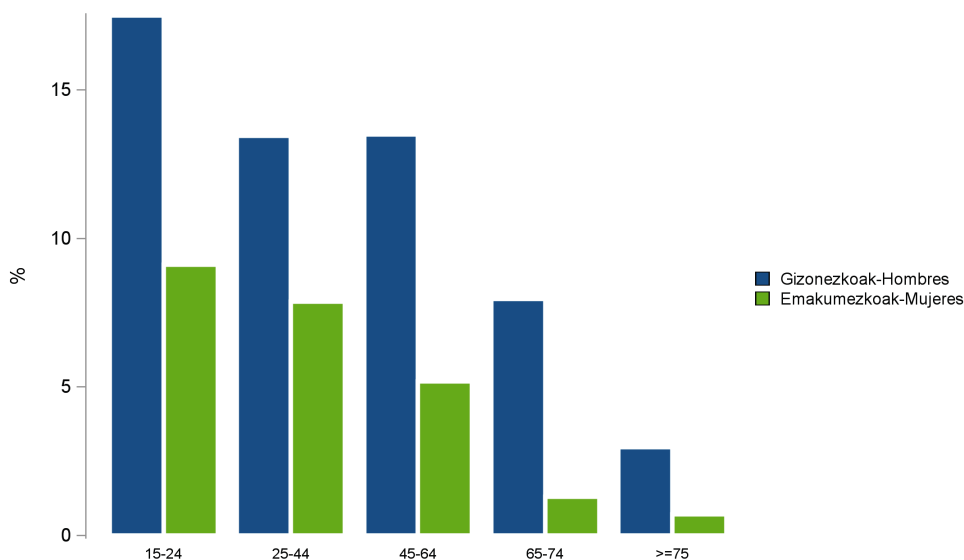
• 58 IRUDIA

Alkoholaren kontsumo trinkoaren prebalentziarik handiena klase sozial altueneko (I. klasea) pertsonek dute, bi sexuetan, eta prebalentzia horrek behera egiten du, klase sozialak ere behera egiten duen heinean.

57 IRUDIA

Alkoholaren kontsumo trinkoa adinaren arabera, 2013
Consumo intensivo de alcohol según la edad, 2013

Hilean behin eta sarriago egindako kontsumo trinkoaren prebalentzia
Prevalencia del consumo intensivo mensual o más frecuente

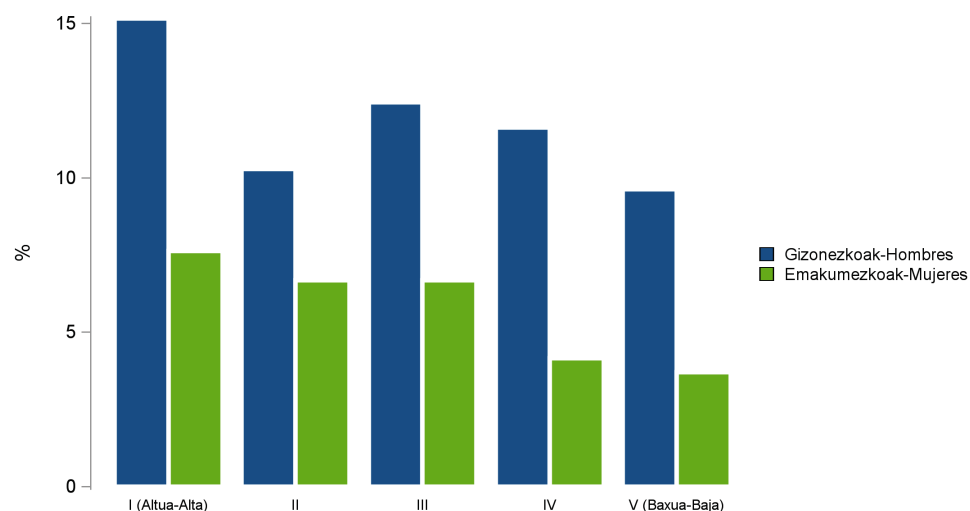


58 IRUDIA

Alkoholaren kontsumo trinkoaren desberdintasunak klase sozialaren arabera, 2013
Desigualdades en el consumo intensivo de alcohol por clase social, 2013

Desigualdades en el consumo intensivo de alcohol por clase social, 2013

Hilean behin eta sarriago egindako kontsumo trinkoaren prebalentzia*
Prevalencia del consumo intensivo mensual o más frecuente*



*Adinaren arabera estandarizatua, EAEko biztanleria 2011 / Estandarizada por edad, población de la CAPV 2011

03

OSASUNAREN DETERMINATZAILEAK

C) Osasunarekin lotutako portaerak

III. Alkoholaren kontsumoa

• 59 IRUDIA

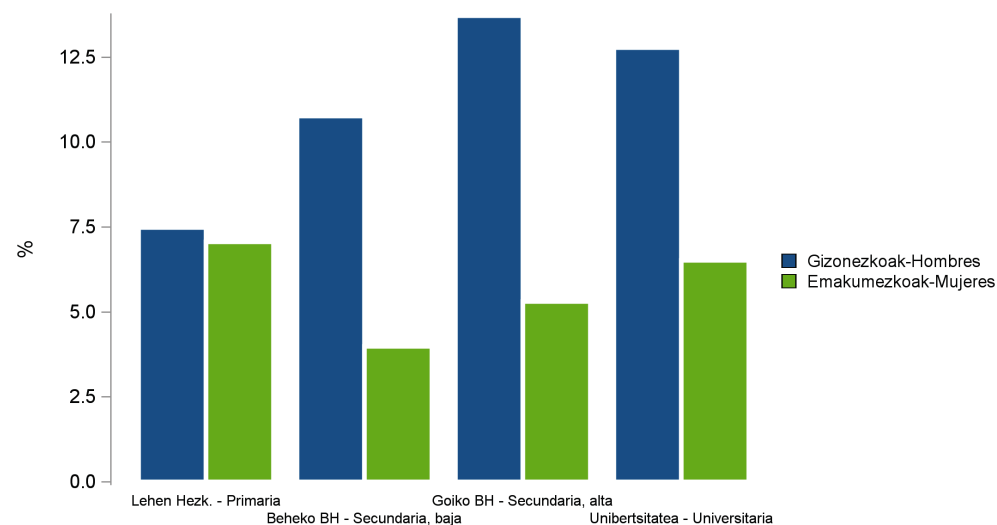
Emakumezkoetan, alkoholaren kontsumo trinkoa ohikoagoa da Lehen Hezkuntzako ikasketak dituztenen artean; gainerako kasuetan, prebalentziak gora egiten du, ikasketa-mailak gora egiten duen heinean, bai emakumezkoetan bai gizonezkoetan.

59 IRUDIA

Alkoholaren kontsumo trinkoaren desberdintasunak ikasketa mailaren arabera, 2013

Desigualdades en el consumo intensivo de alcohol por nivel de estudios, 2013

Hilean behin eta sarriago egindako kontsumo trinkoaren prebalentzia*
Prevalencia del consumo intensivo mensual o más frecuente*



*Adinaren arabera estandarizatua, EAEko biztanleria 2011 / Estandarizada por edad, población de la CAPV 2011

03

OSASUNAREN DETERMINATZAILEAK

C) Osasunarekin lotutako portaerak

IV. Gorputzaren pisua

• 60 IRUDIA

2002tik 2007ra bitartean izandako igoeraren ondoren, obesitatearen prebalentzia egonkortu egin da EAE osoan. 2013an, gizonezkoen %14 eta emakumezkoen %12 obesotzat jo daitezke.

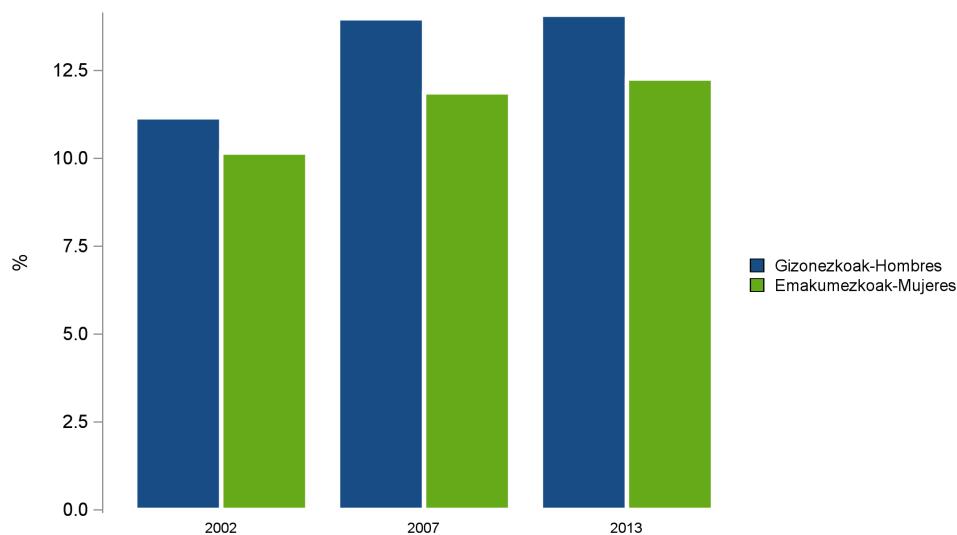
• 61 IRUDIA

Obesitatea duten pertsonen proportzioak gora egiten du adinarekin. EAEn, 65 urtetik gorako biztanleen %20 inguruk du obesitatea. Obesitatearen prebalentziak dezente egin du gora emakume gazteen artean, bai eta 25-44 urteko eta 75 urte eta gehiagoko gizonezkoen artean ere.

60 IRUDIA

Obesitatearen bilakaera, 2002-2013
Evolución de la obesidad, 2002-2013

Obesitatea duen biztanleriaren prebalentzia*
Prevalencia de población obesa*

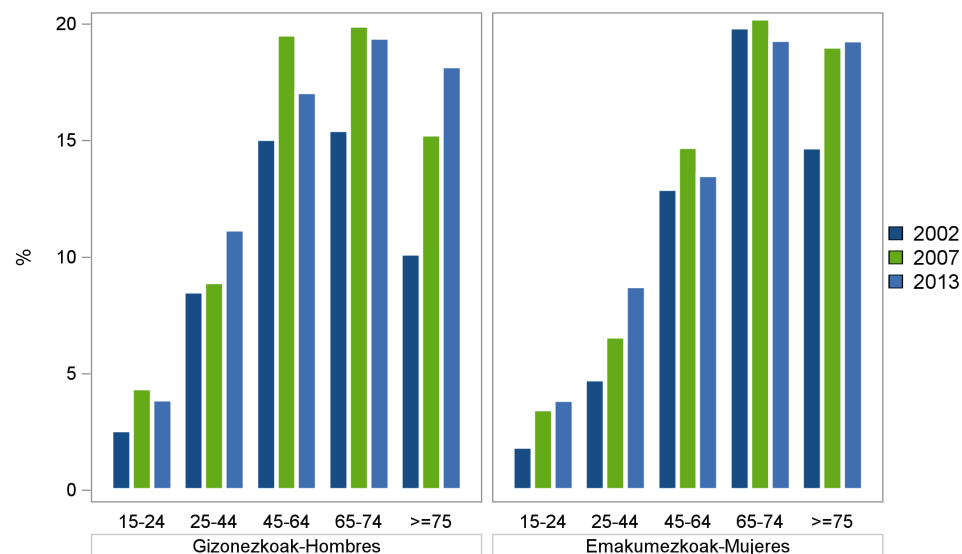


*Adinaren arabera estandarizatua, EAEko biztanleria 2011 / Estandarizada por edad, población de la CAPV 2011

61 IRUDIA

Obesitatearen bilakaera adinaren arabera, 2002-2013
Evolución la obesidad según la edad, 2002-2013

Obesitatea duen biztanleriaren prebalentzia
Prevalencia de población obesa



03

OSASUNAREN DETERMINATZAILEAK

C) Osasunarekin lotutako portaerak

IV. Gorputzaren pisua

• 62 IRUDIA

Desberdintasun sozioekonomikoek obesitatearen prebalentzian duten eragina oso agerikoa da bi sexuetan; batez ere, emakumezkoen artean. Prebalentziak gora egiten du, klase sozialean behera egin ahala. Talde baztertuenerako emakumezkoen %16 obesoa da; I. klaseko emakumezkoen artean, berriz, proportzio hori %6koa da.

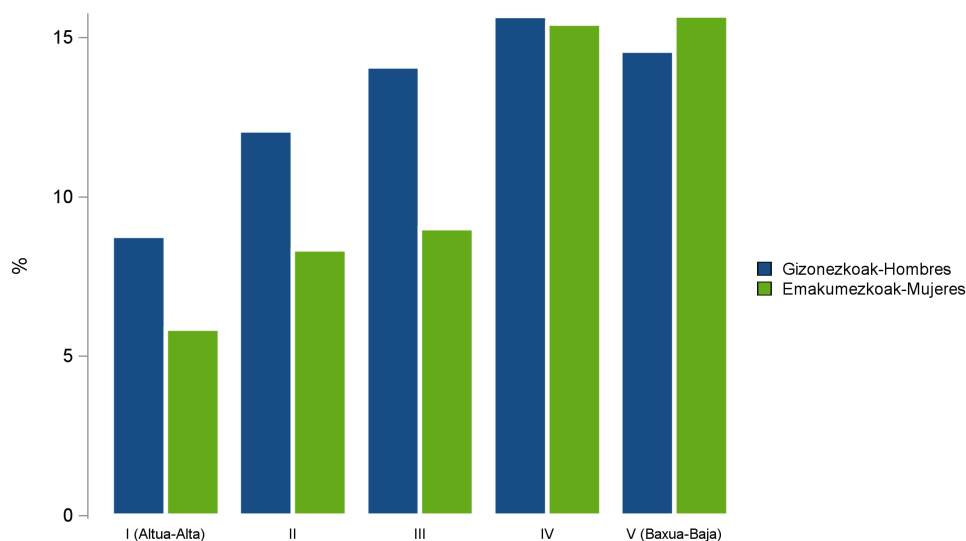
• 63 IRUDIA

Era berean, obesitateak gora egiten du, ikasketa-mailak behera egin ahala. Lehen Hezkuntzako ikasketak dituzten gizonzkoen %18 eta emakumezkoen %15 obesoa dira; unibertsitateko ikasketak dituztenen artean, berriz, gizonzkoen %8 eta emakumezkoen %6 dira obesoa.

62 IRUDIA

Obesitatearen desberdintasunak klase sozialaren arabera, 2013
Desigualdades en la obesidad por clase social, 2013

Obesitatea duen biztanleriaren prebalentzia*
Prevalencia de población obesa*

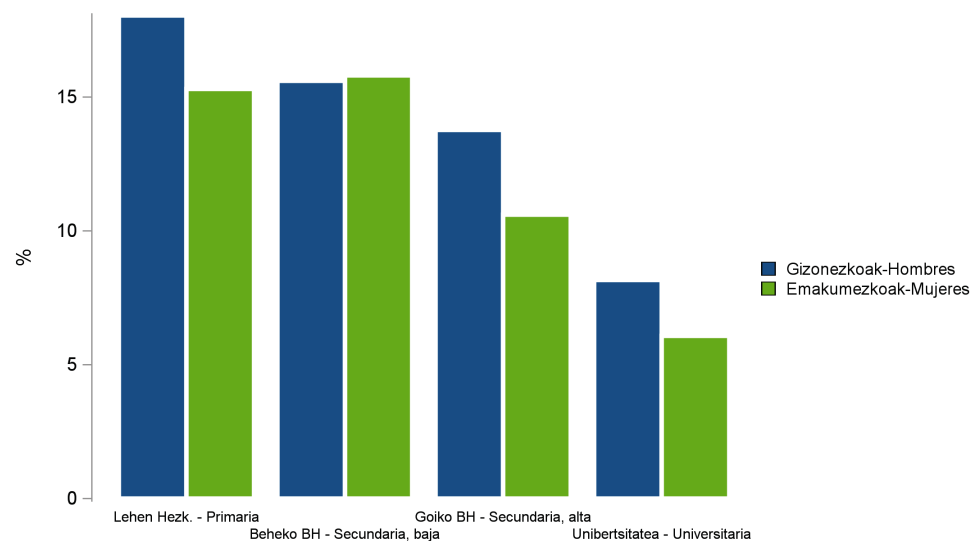


*Adinaren arabera estandarizatua, EAEko biztanleria 2011 / Estandarizada por edad, población de la CAPV 2011

63 IRUDIA

Obesitatearen desberdintasunak ikasketa mailaren arabera, 2013
Desigualdades en la obesidad por nivel de estudios, 2013

Obesitatea duen biztanleriaren prebalentzia*
Prevalencia de población obesa*



*Adinaren arabera estandarizatua, EAEko biztanleria 2011 / Estandarizada por edad, población de la CAPV 2011

03

OSASUNAREN DETERMINATZAILEAK

C) Osasunarekin lotutako portaerak

V. Jarduera fisikoa

• 64 IRUDIA

Gorputz-jarduerari dagokionez, pertsonak aktibotzat jo dira jarduera fisiko osasungarria egiten dutenak. Pertsona aktiboen proportzioak gora egin du gizonezkoen artean (2007an %68 ziren eta 2013an %73 izan dira), eta ia ez du aldaketarik izan emakumezkoen artean (2007an %65 ziren eta 2013an %66 izan dira). Bilakaera horren ondorioz, gizonezkoen eta emakumezkoen aldeak handitu egin dira jarduera fisiko osasungarriaren prebalentzian.

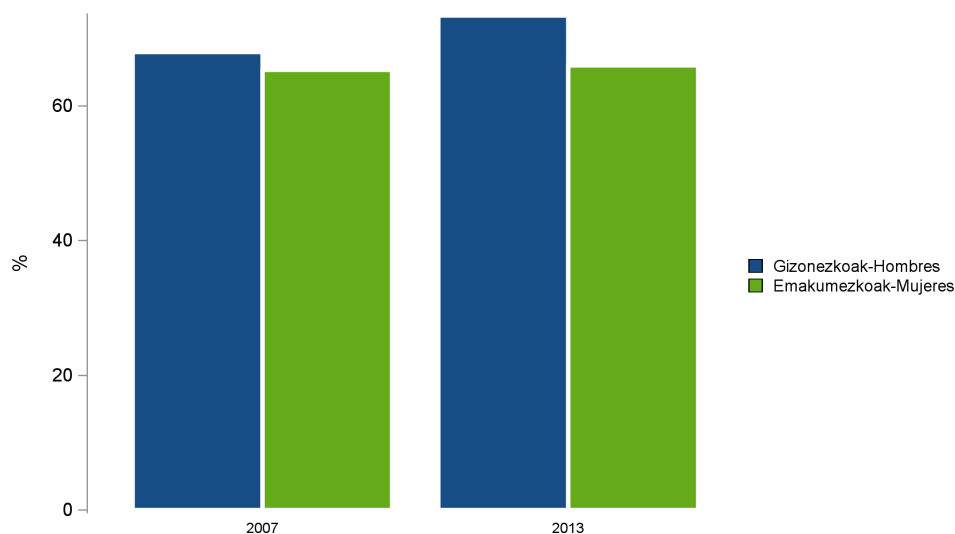
• 65 IRUDIA

Adineko pertsonetan izan ezik, jarduera fisikoak gora egin du gizonezkoen artean, eta gora egin du edo berdin jarraitu du emakumezkoen artean.

64 IRUDIA

Jarduera fisikoaren bilakaera, 2007-2013
Evolución de la actividad física, 2007-2013

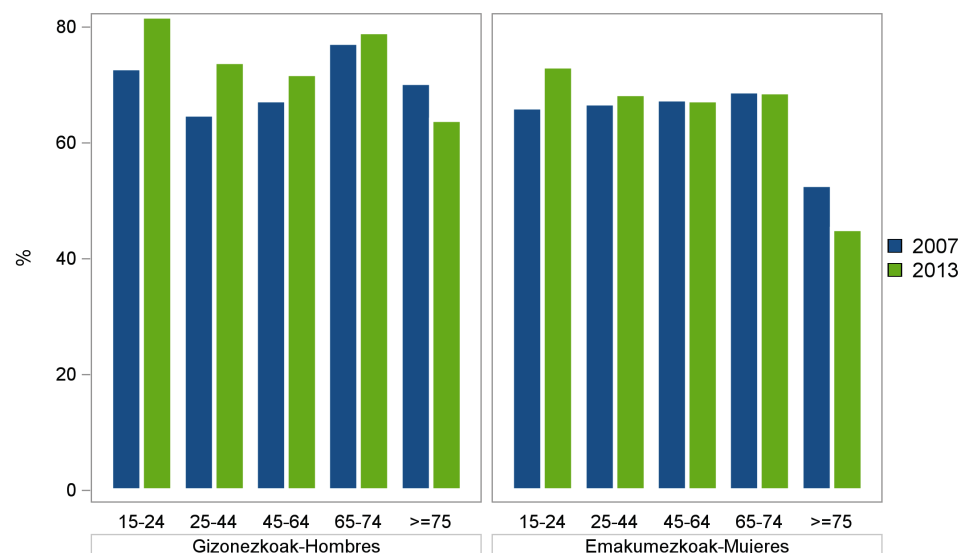
Aktiboak diren biztanleen prebalentzia*
Prevalencia de población activa*



65 IRUDIA

Jarduera fisikoaren bilakaera adinaren arabera, 2007-2013
Evolución la actividad física según la edad, 2007-2013

Aktiboak diren biztanleen prebalentzia
Prevalencia de población activa



*Adinaren arabera estandarizatua, EAEko biztanleria 2011 / Estandarizada por edad, población de la CAPV 2011

03

OSASUNAREN DETERMINATZAILEAK

C) Osasunarekin lotutako portaerak

V. Jarduera fisikoa

• 66 IRUDIA

Pertsona aktiboen proportzioak behera egiten du, klase sozialean behera egin ahala. Klase sozial altuenaren taldeko gizonezkoen %78 eta emakumezkoen %71 aktiboak dira, baina proportzio hori gizonezkoen %73ra eta emakumezkoen %65era jaisten da V. taldean.

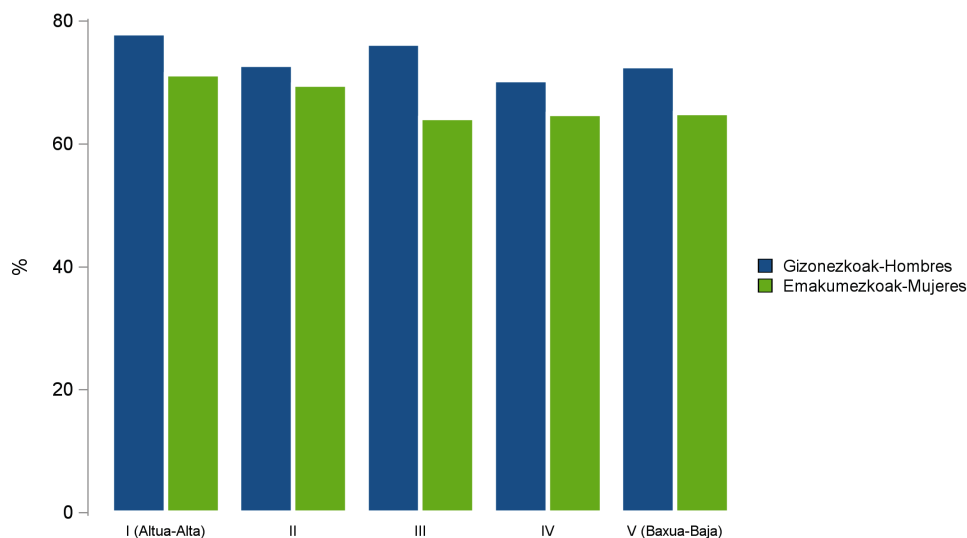
• 67 IRUDIA

Unibertsitateko ikasketak dituzten pertsonak Lehen Hezkuntzako ikasketak dituztenak baino aktiboagoak dira. Unibertsitateko ikasketak dituzten gizonezkoen %79 eta emakumezkoen %71 aktiboak dira; Lehen Hezkuntzako ikasketak dituztenen artean, berriz, gizonezkoen %71 eta emakumezkoen %65 dira aktiboak.

66 IRUDIA

Jarduera fisikoaren desberdintasunak klase sozialaren arabera, 2013
Desigualdades en la actividad física por clase social, 2013

Aktiboak diren biztanleen prebalentzia*
Prevalencia de población activa*

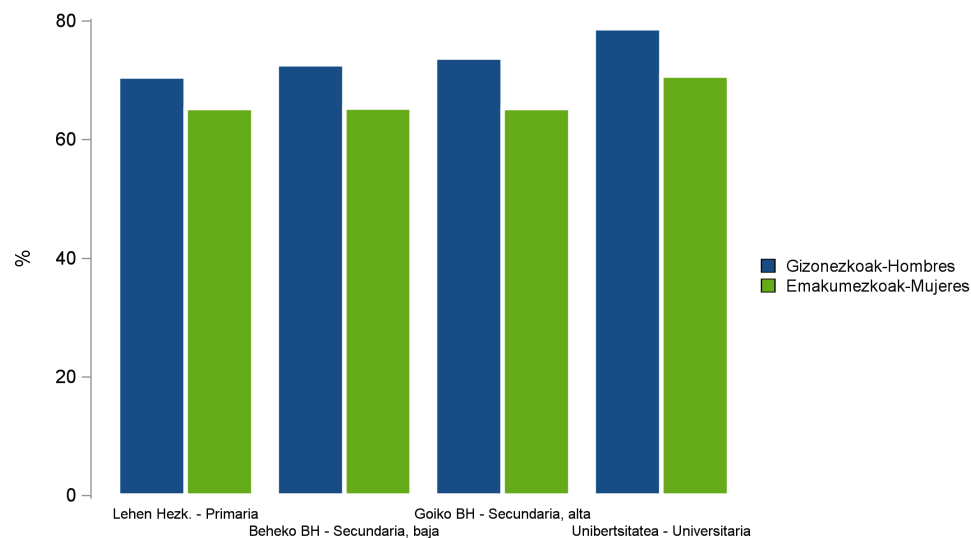


*Adinaren arabera estandarizatua, EAEko biztanleria 2011 / Estandarizada por edad, población de la CAPV 2011

67 IRUDIA

Jarduera fisikoaren desberdintasunak ikasketa mailaren arabera, 2013
Desigualdades en la actividad física por nivel de estudios, 2013

Aktiboak diren biztanleen prebalentzia*
Prevalencia de población activa*



*Adinaren arabera estandarizatua, EAEko biztanleria 2011 / Estandarizada por edad, población de la CAPV 2011

03

OSASUNAREN DETERMINATZAILEAK

C) Osasunarekin lotutako portaerak

VI. Elikadura-ohiturak

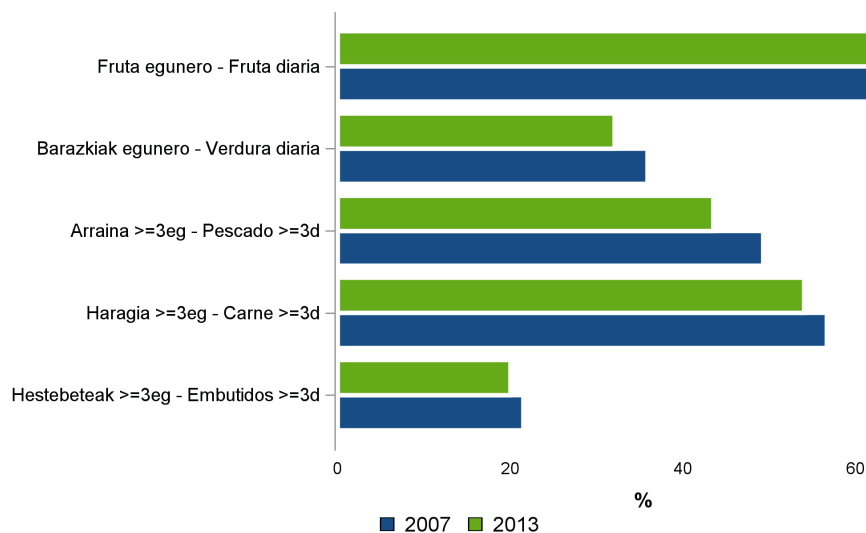
• 68/69 IRUDIA

Egunero fruta eta barazkiak jaten dituzten emakumezkoen proportzioa gizonezkoena baino handiagoa da. Gizonezkoek emakumezkoek baino haragi eta hestebete gehiago jaten dute. Egoera hori ez da aldatu azken urteetan.

68 IRUDIA

Zenbait elikagaien kontsumoa emakumezkoengan, 2007-2013
Consumo de ciertos alimentos en las mujeres, 2007-2013

Asteroko kontsumoaren prebalentzia*
Prevalencia de consumo semanal*

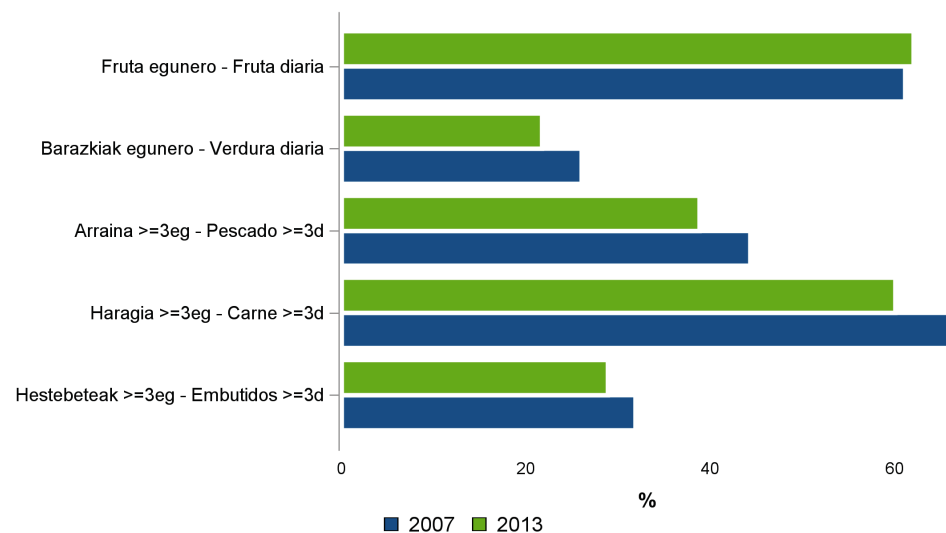


*Adinaren arabera estandarizatua, EAEko biztanleria 2011 / Estandarizada por edad, población de la CAPV 2011

69 IRUDIA

Zenbait elikagaien kontsumoa gizonezkoengan, 2007-2013
Consumo de ciertos alimentos en los hombres, 2007-2013

Asteroko kontsumoaren prebalentzia*
Prevalencia de consumo semanal*



*Adinaren arabera estandarizatua, EAEko biztanleria 2011 / Estandarizada por edad, población de la CAPV 2011

03

OSASUNAREN DETERMINATZAILEAK

C) Osasunarekin lotutako portaerak

VI. Elikadura-ohiturak

• 70 IRUDIA

I. taldeko gizonezkoen %71k eta emakumezkoen %80k egunero jaten dituzte fruta eta/edo barazkiak. V. taldean, berriz, proportzio hori %63ra jaisten da gizonezkoen kasuan, eta %71ra, emakumezkoen kasuan. Klase sozial guztietan, frutaren eta/edo barazkien kontsumoaren prebalentzia handiagoa da emakumezkoetan gizonezkoetan baino.

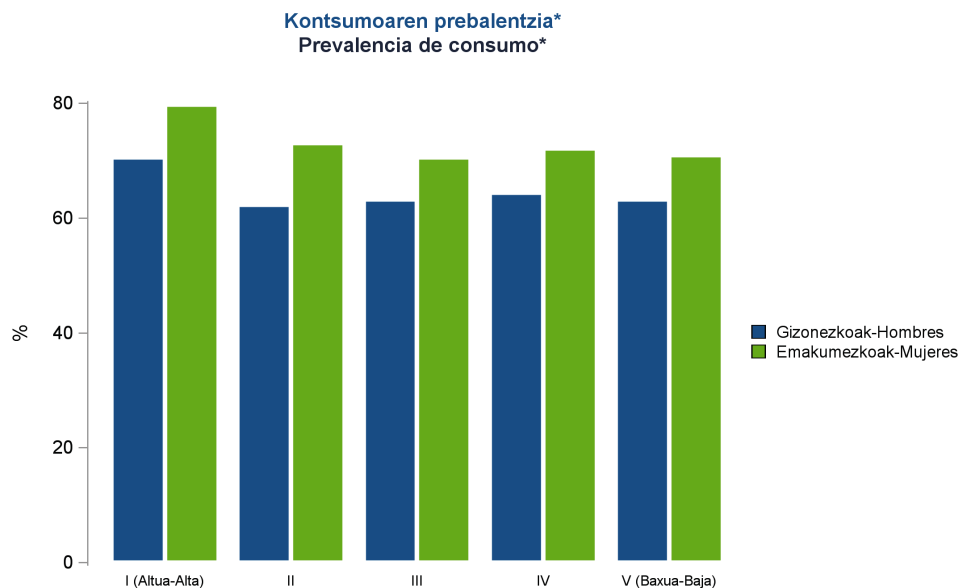
• 71 IRUDIA

Emakumezkoen kasuan, frutaren eta/edo barazkien eguneroko kontsumoaren prebalentzia areagotu egiten da ikasketa-mailarekin batera: unibertsitateko ikasketak dituzten emakumezkoen %77k fruta eta/edo barazkiak jaten ditu egunero; Lehen Hezkuntzako ikasketak dituztenen kasuan, berriz, proportzio hori %70ekoa da. Proportzioa handiagoa da emakumezkoetan gizonezkoetan baino, ikasketa-maila guztietan.

70 IRUDIA

Eguneroko fruta edo barazkien kontsumoaren desberdintasunak klase sozialaren arabera, 2013

Desigualdades en el consumo diario de frutas o verduras por clase social, 2013

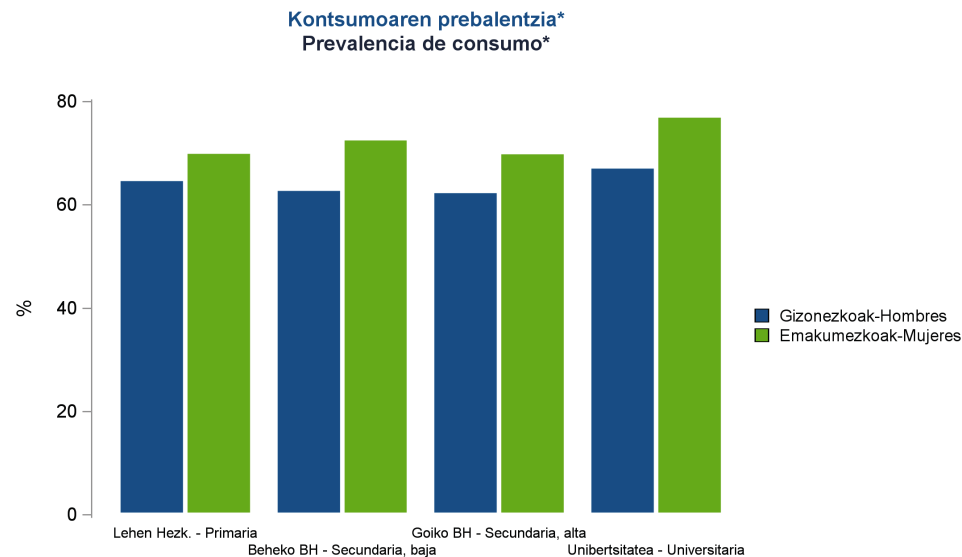


*Adinaren arabera estandarizatua, EAEko biztanleria 2011 / Estandarizada por edad, población de la CAPV 2011

71 IRUDIA

Eguneroko fruta edo barazkien kontsumoaren desberdintasunak ikasketa mailaren arabera, 2013

Desigualdades en el consumo diario de frutas o verduras por nivel de estudios, 2013



*Adinaren arabera estandarizatua, EAEko biztanleria 2011 / Estandarizada por edad, población de la CAPV 2011