

EAEko IKASLEEN EUSKARAREN ERABILERA ESKOLA-GIROAN (2011-2015)

**ARRUE
PROIEKTUA**

Txosten exekutiboa

EUSKO JAURLARITZA



GOBIERNO VASCO

HEZKUNTZA SAILA

DEPARTAMENTO DE EDUCACIÓN

EAEko IKASLEEN EUSKARAREN ERABILERA ESKOLA-GIROAN (2011-2015)

**ARRUE
PROIEKTUA**

Txosten exekutiboa

EUSKO JAURLARITZA



GOBIERNO VASCO

HEZKUNTZA SAILA

DEPARTAMENTO DE EDUCACIÓN

Eusko Jaurlaritzaren Argitalpen Zerbitzu Nagusia

Servicio Central de Publicaciones del Gobierno Vasco

Vitoria-Gasteiz, 2018

Lan honen bibliografia-erregistroa Eusko Jaurlaritzaren *Bibliotekak* sarearen katalogoan aurki daiteke:
<http://www.bibliotekak.euskadi.eus/WebOpac>



Argitaraldia

I.a, 2018ko martxoa

Ale-kopurua

500 ale

©

Euskal Aitonomia Erkidegoko Administrazioa
Hezkuntza Saila

Internet

www.euskadi.eus

Egileak

Iñaki Martínez de Luna Perez de Arriba (Soziolinguistika Klusterra)
Pablo Suberbiola Unanue (Soziolinguistika Klusterra)

Analisi Estatistikoetan lankide

Asier Etxenike (Aztiker)

Arrue proiektuaren koordinazioa eta gainbegiraketa

Lucía Torrealdy (Eusko Jaurlaritza – Hezkuntza)
Iñigo Barruso (Eusko Jaurlaritza – Hezkuntza)
Ibon Olaziregi (Eusko Jaurlaritza – Hezkuntza)
Xabier Aizpurua (Eusko Jaurlaritza – ISEI-IVEI)
Eduardo Ubieta (Eusko Jaurlaritza – ISEI-IVEI)
Josune Zabala (Eusko Jaurlaritza – Kultura eta Hizkuntza Politika)
Imanol Larrea (Soziolinguistika Klusterra)
Iñaki Martínez de Luna (Soziolinguistika Klusterra)
Pablo Suberbiola (Soziolinguistika Klusterra)

Argitaratzailea

Eusko Jaurlaritzaren Argitalpen Zerbitzu Nagusia
Servicio Central de Publicaciones del Gobierno Vasco
Donostia-San Sebastián, I • 01010 -Vitoria-Gasteiz

Diseinua

eta maketazioa
ekipoPO

Inprimaketa

Gráficas Dosbi

ISBN

978-84-457-3438-4

Lege-gordailua

VI 13-2018

AURKIBIDEA

Sarrera	7
1. Ondorio nagusiak	8
1.1. Ikasleen testuinguruaren ezaugarri batzuk.....	9
1.2. Ikasleen eskolako hizkuntza-erabilera 2011-2015.....	10
1.3. Eskolako hizkuntza-erabileren loturak beste aldagaiekin.....	11
1.4. Emaitzen interpretazioak eta gogoetak.....	11
2. Eskolako erabilera testuinguratuz (i): ikasleen testuinguru soziolinguistikoa	14
2.1. Testuinguru soziala	15
2.1.1. Udalerrien euskaldun-dentsitatea	15
2.1.2. Hizkuntza erabilera lagunekin: Internet bidez (txat)	16
2.1.3. Erabilera eskolaz kanpoko jarduera antolatuetan [tr].....	16
2.1.4. Hedabide eta kultur kontsumo-hizkuntza [tr].....	18
2.2. Familia testuingurua	19
2.2.1. Lehen hizkuntza	19
2.2.2. Etxeko erabilera [tr].....	20
2.3. Eskola testuingurua	21
2.3.1. Irakasteredua.....	21
2.3.2. Irakasleen arteko elkarriketetako hizkuntza	22
3. Eskolako erabilera testuinguruatuz (II): ikasleriaren hainbat ezaugarri	24
3.1. Ebaluazio Diagnostikoko emaitzak.....	25
3.1.1. Euskarazko, gaztelaniazko eta ingelesezko hizkuntza-kompetentziak.....	25
3.2. Hizkuntzekiko hautemateak eta jarrerak.....	27
3.2.1. Euskara, gaztelania eta ingelesarekiko begikotasuna.....	27
3.2.2. Hautemandako euskararen, gaztelaniaren eta ingelesaren zailtasuna.....	29
4. Ikasleen euskararen erabilera eskola-giroan	30
4.1. Ikaskideekin gelan.....	31
4.2. Ikaskideekin jolaslekuan	32
4.3. Irakasleekin gelan.....	32
4.4. Irakasleekin gelatik kanpo	33
4.5. Ikasleen eskolako erabilerari buruzko sintesi-ikuspegia: erabilera orokorra.....	34

5. Eskolako erabilera alderatuz36

5.1. Eskolako euskararen erabilera beste testuinguruekin alderatuta, ikuspegi orokorra.....	37
5.2. Eskolako euskararen erabilera beste testuinguruekin alderatuta, ikuspegi xehetua.....	38
5.3. Ikasleen euskararen erabilera eskola-giroan, hainbat aldagairen arabera	39
5.3.1. Ikasleen eskolako erabilera orokorra eta erabilera eskolaz kanpoko jarduera antolatuetan	39
5.3.2. Ikasleen eskolako erabilera orokorra eta irakasteredua	40
5.3.3. Ikasleen eskolako erabilera orokorra eta etxeko erabilera	41
5.3.4. Ikasleen eskolako erabilera orokorra eta eremu soziolinguistikoa	42
5.3.5. Ikasleen eskolako erabilera orokorra eta lehen hizkuntza	42
5.3.6. Ikasleen eskolako erabilerak eta hizkuntzekiko begikotasun erlatiboa (Euskara/Gaztelania)	43
5.3.7. Ikasleen eskolako erabilerak eta euskarazko hizkuntza konpetentzia (Ebaluazio Diagnostikoa)	44
5.3.8. Ikasleen eskolako erabilera eta ikastetxearen maila sozioekonomikoa (ISEK).....	45
5.3.9. Ikasleen eskolako erabilerak eta ikastetxearen titularitatea	46
5.3.10. Ikasleen sexua	47

6. Eskolako erabilera orokorra eta aldagai askeak: korrelazio eta erregresio anizkoitza48

6.1. Korrelazio-analisia	49
6.2. Erregresio anizkoitzaren analisia	51
6.2.1. Erregresio anizkoitza LMH4rako	51
6.2.2. Erregresio anizkoitza DBH2rako	52

7. Metodologia oharrak56

7.1. Ebaluazio Diagnostikoa: hainbat xehetasun.....	57
7.2. Ikerketa-unibertsoa.....	57

SARRERA

Esku artean duzun dokumentu hau **Arrue** ikerketaren 2011-2015 emaitza nagusienak biltzen dituen *Txosten Exekutiboa* da.

Euskal irakaskuntzaren testuinguruan, zeregin batean edo bestean ari diren irakasle eta bestelako profesional asko eta askoren jarduna dago –modu batean edo bestean– ikasleen euskarazko hizkuntza-erabilera eskola-giroan ahalbidetzearekin eta sendotzearekin lotua. Eta legeari erreferentzia eginaz ere, 1982ko Euskararen Erabilera Normaltzeko legeak finkatu zuen iparraren norabidean –hau da, derrigorrezko ikastaldia bukatzerakoan gure ikasleak bi hizkuntza ofizialak behar adinako maila praktikoan erabiltzeko gai izan daitezen– asko dira, ikasturtea joan eta ikasturtea etorri, hamaika ahalegin egiten dituzten lankideak.

Eta zenbatekoak dira gaur egun EAEko ikasleen euskarazko erabilerak eskolan? Eta gaztelaniazkoak? Eta ingelesezkoak? Nola aldatzen dira hizkuntza-erabilera horiek egoeraren edota solaskideen arabera? Eta ikasleen beste ezaugarrien arabera? Zein aldagai dira erabilera horien aldaketekin lotura estatistikorik sendoenak dituztenak? 2004. urtean sortu zenez geroztik **Arrue** proiektuaren helburu nagusia izan da Euskal Autonomia Erkidegoko ikasleen eskola-giroko hizkuntza-erabilerak nolakoak diren ikertzea, eta beraz proiektuaren jarduna halako galderen inguruan ardaztu da. Lan hau ere bete-betean dago ildo horretan kokatua.

Proiektuak eman dituen 2011-2015eko datu, emaitza eta ondorio guztiak *Emaitza Nagusien Txosten Teknikoan* bildu dira. Bertan aurki daitezke 2015. urtean jasotako datuak, zehaztasunez azalduak, 2011n eta 2013an jasotako datuekin alderatuta. Esku artean duzun dokumentu honek, aldiz, *Emaitza Nagusien Txosten Teknikoaren* laburpena eskaintzen du, EAEko ikasleen eskola-giroko euskararen erabilera nolakoa den eta horretan eragiten duten aldagai nagusien azalpena modu sintetizatuagoan eskainiz. Edonola ere, datuen inguruko xehetasunak ezagutu nahi dituenak horiek guztiak eskura izango ditu jatorrizko *Emaitza Nagusien Txosten Teknikoan*.

Lan hau ere, **Arrue** proiektuaren ibilbide guztia bezala, erakunde ezberdinen arteko lankidetzan oinarrituz garatu dugu. ISEI-IVEIko lankideak izan dira *Ebaluazio diagnostikoa* proban hizkuntza-erabilerari eta beste aldagaiei buruzko galderak txertatu, proba EAEko ikastetxe guztietan antolatu eta datu-baseak atontzeko lan-prozesua burutu dutenak. Ondoren, Soziolinguistika Klusterreko lankideek izan dute jasotako informazio horrekin lan honetan eskaintzen diren analisiak egiteko ardura. Hezkuntzako Euskara Zerbitzuko lankideek, bestalde, proiektuaren jarraipen orokorraren ardura izan dute, hala lan teknikoarena nola erakunde ezberdinen arteko lankidetzarena. Eta Hizkuntza Politikarako Sailburuordetzako lankideek, azkenez, hurbileko jarraipena egin diote lanari, proiektuan sortutako informazioa aztertuz eta prozesuan zehar ekarpenak eginaz. Guztiok biltzen gara, hain zuzen, **Arrue** proiektuaren Jarraipen Batzordean, eta guztion nahia da lan hau baliagarri suertatzea ikasleen eskola-giroko hizkuntza-erabileraren egungo errealitate konplexua hurbilgotik eta hobeto ezagutzeko, ondoren ahalik eta modurik egokienean esku-hartzeko.

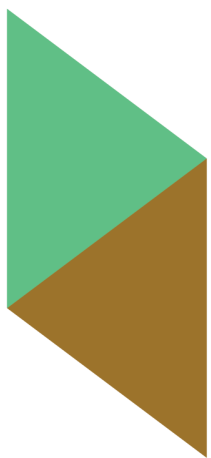
Gasteizen, 2017ko azaroan

Maite Alonso Arana

Hezkuntza sailburuordea. Eusko Jaurlaritz



I. ONDORIO NAGUSIAK



I.1. Ikasleen testuinguruaren ezaugarri batzuk

Ikasleen eskola-giroko hizkuntza-erabilerak baldintza ditzaketen ezaugarri eta datuei dagokionez, zenbait ideia nabarmenduko dugu hemen.

Familiatik hasita, *etxeko erabilerari orokorrari* buruzko datuak irakurrita, argi antzematen da egun EAEko haur eta nerabe **gehienek gaztelaniaz egiten dutela beti edo nagusiki euren etxeetan**. Dena den, apala izanik ere, **LMH4ko ikasleen artean** 2011-2015 epealdian lehen hizkuntzan sumatu da **euskararen goranzko joera**. Oinarri sendoko aldaketa dirudi, familia eremuko euskara erabileran ere kide guztiekin aitarekin, amarekin, neba-arrebekin eta guztiak elkarrekin daudenean iagoera gertatzen delako. Oraingoz lehen zantzu bat baino ez den arren, garrantzia soziolinguistiko handiko aldaketa izan liteke, belaunaldi gazteen artean euskarazko familia-transmisioan gorakada bat adieraz dezakeen neurrian.

Ingurune akademikoaren baitan ere, badago zer nabarmendu. Alde batetik, 2011tik 2015era **altuagoa da D ereduan ari diren ikasleen proportzioa**, eta baxuagoak aldiz beste bi irakastereduetakoak. Litekeena da, ereduen bilakaera horrek euskararentzat aldekoagoak diren eskolako baldintzak areagotzea. LMH4ko irakasleen hizkuntza-portaera, ordea, ez dator bat aipatu berri dugun D ereduaren igoerarekin. Izan ere irakasleen erabilerari haien artean aldagaia kontuan hartuta, ikusi da 2011-2015 artean DBH2n, beti edo gehienetan euskaraz egiten dutenen multzoa guztira 6,7 puntu igo bada ere, LMH4n beti edo gehienetan euskaraz egiten duten irakasleen proportzioa mantendu egin dela.

Ikasleen hizkuntza-kompetentziei dagokionez, bestalde, nabarmentzekoa da 2015ean **bi ikasmailetan euskarazko hizkuntza-kompetentzian** (Ebaluazio Diagnostikoa proban) izandako **beherakada**. Jaitsiera horrek, hala ere, **ez du islarik izan eskola giroko erabileren emaitzetan** eta, zergatien bila hasita, pentsa liteke aldagai horren muina gertuago dagoela hizkuntzaren ezagutza formal edo akademikotik ikasleen komunikaziorako joera edota ohituratik baino.

Eskolaz kanpoko jarduera antolatuen esparruari dagokionez, bi ideia nabarmenduko ditugu; batetik **euskarazko erabilerak** jarduera horietan **igoera apala** izan duela **DBH2ko ikasleen artean** 2011-2015 artean, eta **LMH4koen artean berriz, jaitsiera** txiki bat. Eta bestetik, nabarmena dela lau urte hauetan **ingelesezko jarduerak lekua irabazi dutela bi ikasmailetako ikasleen aisialdiko ekimenetan**; baita hedabide eta kultura-kontsumoko mota guztietan ere, bi ikasmailetan.

Ikasleriaren hautemateen inguruan, datuek adierazten dute **euskararen prestigioaren edo harekiko atxikimenduaren jaitsiera moduko bat**, batez ere- **ingelesaren eta gaztelaniaren aldean**. Euskarari eta ingelesari dizkieten begikotasunei buruz aitortu dutena alderatuz, euskararen begikotasunean beheranzko joera antzeman da bi ikasmailetan. LMH4n lau urtetan 4,7 puntuko jaitsiera egon da eta DBH2n 7,5 puntukoa. Ordainetan LMH4n bi hizkuntzekiko aldibereko begikotasun orekatuak irabazten du pisua (3,7 puntu) eta **DBH2n batez ere ingelesak du goranzko joera argia (5,3 puntukoa)**, 2015ean lehen lekua eskuratzera iritsiz.

Aurrekoarekin batera, euskara ingelesa baino errazagoa dela pentsatzen dutenen pisua nabarmen jaitsi da 2011tik, eta ingelesaren gaineko uste hori handitzen joan da, DBH2n lehenbiziko aldiz ingelesa euskara

baino errazagoa dela pentsatzea nagusitzeraino. IKTekin hobekien lotzen den hizkuntzaren kasuan ere ingelesak gorantz egiten du (5,5 puntu, %17,6raino) DBH2n, nahiz eta oraindik gaztelania erraz gailentzen den.

Bateragarria al da ingelesaren aldeko uhin hori euskarazko erabilerek gorantzko joera izatearekin? Bi datu horien konbinazioak behar bada adierazten digu ikasle euskaldunen tipologia aldatzen ari dela, eta belaunaldi berrietako hiztunek euskararen erabilera neurri handiagoan lotzen dutela unearren eta egoeraren egokitasun eta komenientzia pertsonalarekin, bestelako lotura eta esanahi orokorragoekin baino.

I.2. Ikasleen eskolako hizkuntza-erabilera 2011-2015

2015. urtean egindako datu-jasoketarekin, lehen aldiz **Arrue** ikerketan izaera *longitudinaleko* azterketa egin ahal izan da EAEko ikasleen eskolako hizkuntza-erabilera, izan ere, 2011n LMH4n neurtu ziren ikasleak dira 2015ean DBH2n neurtu diren berberak, hein handi batean.

Irakurketa *longitudinalak* erakusten du **2011ean LMH4an handiagoa zela eskolako erabilera orokorra 2015ean DBH2n dena baino** (2011an %56,4ko puntuazioa du LMH4-k eta %42,3ko baino ez DBH2k 2015ean). Dena den, **2011-2015 epealdian, ikasleen eskolako euskarazko erabilereen joera orokorra gorantzkoa izan da**, bi ikasmailetan. Eskolako erabilera orokorrak, LMH4n 3,0 puntu egin du gora eta DBH2n 2,4. Bi ikasmailetako bilakaera hori ulertzeko, oso aintzat hartzekoa da EAE mailan irakastereduetan gertatu den bilakaera. Izan ere ikasle guztiak batera hartuta LMH4n zein DBH2n dauden **erabilereen gorakadak**, erabilera mailarik handiena duen **D ereduaren hazkundetik eratortzen dira**. Erabilereen bilakaera irakastereduka aztertuta berresten da interpretazio hori, irakasteredu bakoitzaren erabilerean aldaketa aipagarririk ez dagoelako. Gorantzko joera hori, ordea, ez da ikasle motan guztiengan berdin banatzen. Erabilera mailarik altueneko (%70,1-%100) multzoak proportzio bertsuan irauten du epealdi horretan eta, aldiz, 2011n euskararik batere ez edo oso gutxi (%0-%30) baliatzen zutenen zati bat da 2015ean euskara tarteka edo sarriago (%30,1-%70) erabiltzera pasa direna. Hortaz, zentzuzkoa da pentsatzea, batetik, erabilereen igoeraren zergatia irakasteredu euskaldunaren hedapena dela eta, bestetik, egungo baldintza soziolinguistiko orokorretan, hizkuntza-portaera euskalduneneko ikasleek erabilera areagotzeko dituzten aukerak sabaia jo dutela.

Aztertutako lau erabilerak bi ikasmailetan alderatzen baditugu, 2011, 2013 eta 2015ean neurtutako erabilerek patroi antzerakoa erakusten dute. *Ikaskideekin gelan egiten den euskarazko erabilereen erabateko aldea dago bi ikasmaileen artean:* LMH4koek nagusiki euskaraz egiten duten artean, DBH2koak gehienbat gaztelaniaz aritzen dira. *Ikaskideekin jolaslekuan, aldiz, bi ikasmailetan joera nagusia gaztelaniaz aritzea da, baina ez neurri berean: gazteenen euskarazko erabilera %40,9koa da eta DBH2koena aldiz %23,6koa. Azkenik, *irakasleekin gehienbat euskaraz aritzen dira ikasleak, gelan zein gelatik kanpo, LMH4koen erabilerak bi egoeretan DBH4koenak baino altuagoak izanik.**

Datuen argitan, ondoriozta genezake **ikasleen zati esanguratsu batek bere eskola-giroko hizkuntza-ohituretako batzuk aldatu egiten dituela euskaratik gaztelaniara 10 eta 14 urteen artean**. Eskola giroko lau erabilera motak irakurketa *longitudinalaren* argira (ikasleria beraren bilakaera) aztertuz, ikusten da **erabilera mota guztietan gertatzen dela atzerakada**. Hala ere, harremana irakasleriarekin –gelan zein gelaz kanpo denean, ikasleen 2015eko erabilera tasak hurbilago daude 2011n zituztenetatik, harremana ikasleen

beraien artean denean baino. Horrela, tasarik apalena bi urteetan jolaslekukoa den arren, guztiz deigarri gertatzen da gela barruko lagunekin duten erabileraren gainbehera: %64,2tik %38,3ra. Neurri handi-handian bi urteetakoa ikasle-multzo bera izanik, begi bistakoa da, adinean gorantz egin ahala **euskararen erabilerak duen atzerapausoa**, batez ere **euskararen erreferente heldurik -irakasleria izan daitekeena-tartean izan ezean**.

Bestalde, eskolako erabilerak alderatzen baditugu ikasleek eskolatik kanpo egunerokoan dituztenekin, ikusten dugu **eskola dela EAEko ikasle gehienentzat eremurik euskaldunena, eta haietako hainbatentzat euskaraz aritzeko aukera eskaintzen dien bakarra**.

I.3. Eskolako hizkuntza-erabileren loturak beste aldagaiekin

Ikasleen eskola-giroko hizkuntza-erabilerak zeren arabera eta nolatan aldatzen diren ezagutu nahian, 2015eko ikerketan ere erabilera horiek beste hainbat aldagaiekin dituzten loturak aztertu dira estatistikoki. Oro har, **aurreko urteetako emaitzekin alderatuz, 2015ean oso antzeko emaitzak eskuratu dira aldagai gehien kasuan, analisisen sendotasuna berretsiz**.

Aztertutako aldagai guztien artean **LMH4ko ikasleen eskolako erabilera orokorrarekin loturarik sendoena duen aldagaia irakasteredua da, eta jarraian datoz erabilera eskolaz kanpoko jardueretan, irakasleen erabilera haien artean, hizkuntzekiko begikotasunak (Eus/Gaz) eta eremu soziolinguistikoa (edo ikastetxea kokatuta dagoen udalerriko euskaldunen proportzioa). DBH2n erabilera eskolaz kanpoko jardueretan aldagaia da eskolako erabilera orokorrarekin lotuen agertzen dena eta irakasteredua bigarren; ondoren datoz etxeko erabilera, irakasleen erabilera haien artean eta eremu soziolinguistikoa**.

Orokorrean, ikasleen eskolaz kanpoko hizkuntza-giroa eta errealitatea adierazten dituzten aldagaiek lotura oso argiak erakusten dituzte aztertutako erabilerekin. Aldagai horiek, halaber, intentsitate handiagoz ematen dira DBH2ko ikasleengan LMH4koengan baino. Ezin da ahaztu, bestalde, **eskolaren eta familiaren baitako zenbait aldagaik ikasleen erabilerekin duten lotura**. Oso adierazgarriak dira, eskolaren kasuan, irakasleen erabilera haien artean aldagaiaren emaitzak, adierazten baitute eskola bakoitzaren hizkuntza-giroak baduela eraginik ikasleen erabileretan. Familiari dagokionez, etxeko hizkuntzak duen pisua nabarmena da DBH2n eta zerbait apalagoa LMH4n.

I.4. Emaitzen interpretazioak eta gogoetak

Neurri batean aurreko urteetako lanen segida diren irakurketa eta ideia nagusi horiekin batera, badira datuetan beste hamaika ñabardura eta aukera interesgarri, interpretaziorako bide berriak irekitzen dituztenak.

Bi ikasmailetakoa ikasleek eskolako egoera ezberdinetan dituzten hizkuntza-erabilerak argi erakusten dute eskolak lortu egiten duela EAEn beste gizarte esparru batzuetakoetatik ezberdinak, autonomoak, diren

hizkuntza-erabilera arauen eta baldintzen araberako funtzionamendu bat ikasleekin egunerokoan. Horri esker, **eskola beste esparru guztiak baino euskaldunagoa da, ikasle gehien-gehientzat.**

Eskolak lortzen duen gizartearekiko autonomiaren **mugak** ere argi erakusten ditu, dena den, datuen azterketak. Alde horretatik, uler daiteke **ikasleak heldutzen diren neurrian, gizarteko hizkuntza-erabilerarako arauak gero eta indar handiagoz sartzen direla eskolako errealitatean, ikastetxearen autonomia hori urratuz eta mugatuz, eta zentzu horretan gizarteko arau orokorrekiko konbergentzia ematen dela, joera orokor modura. Zentzu horretan, aztertutako **bi ikasmailetako ikasleen hizkuntza-erabileren artean ematen den koska ez da eskolako fenomeno bat, soziala edo orokorra baizik.** Eta zentzu horretan ere, komeni da ikasleen **eskola-giroko erabileren irakurketa euren hizkuntza-sozializazioaren ikuspegitik** egitea.**

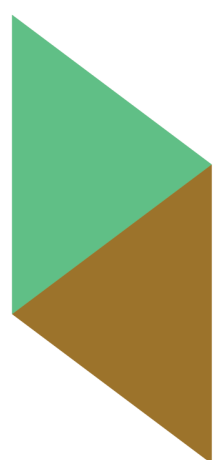
Hainbat datu aipa litezke datuen irakurketa honen oinarri gisa. Esate baterako, 10 eta 14 urteko ikasleen alderaketa egitean ikusten dugu, oro har, euskara ahulago dagoen lekuetan, bi adinetako ikasleen erabileren arteko aldeak nabarmenagoak direla, eta aldiz, euskara sendo dagoen eremuetan, alde horiek txikiak direla, ia desagertzeraino. Bi ikasmailetako erabileren arteko aldean irakurketa hizkuntza-sozializazioaren bidetik eginaz, esan genezake, **nerabeen bulkada nagusia helduak izatea dela, edo haien jokaera batzuk imitatzea. Eta helduen mundua, EAEn, nagusiki gaztelaniaz aritzen da** gaur egun (euskararentzat arnasgune diren eremu soziolinguistiko euskaldunak salbu). Aldiz, euskara sendo dagoen guneeetan, gazteek ez daukate euskaratik gaztelaniara pasa beharrik helduen munduarekin bat egiteko, euskara hor nagusi delako.

Datuen irakurketa orokor honen amaiera modura, aipaturiko **eskolaren autonomia eta betetzen ari den euskalduntze progresiboaren islatzat** har genitzake neurtutako erabilera gehienek erakusten duten **goranzko joera**. Era berean, eta beste aldean, muga sozialaren edo gizarte-eraginaren adierazletzat har genezake DBH2ko ikasleen jolaslekuko erabilerak maila berdin-berdinean jarraitzea. Aurreko guztiak ondorio bikoitz eta argi batera garamatza. Mugak muga eta zailtasunak zailtasun, eskola ekarpen baliotsu bezain nabarmena ari zaie egiten euskararen ezagutzari zein eskola eremuko erabilerari; **eskolari dagozkion euskararekiko baldintzen hobekuntzek aurrerapausoa dakarte erabileran.** Aurrerapauso horiek beste gizarte eremutara zabaldu daitezten, ezinbestekoa da **eskolarekin batera bestelako eragileek ere baldintza egokiagoak sortzeko ahalegina areagotu** dezaten.





**2. ESKOLAKO ERABILERA
TESTUINGURATUZ (I):
IKASLEEN TESTUINGURU
SOZIOLINGUISTIKOA**



A tal honetan LMH4ko eta DBH2ko ikasleen hainbat ezaugarri aurkeztuko ditugu, zuzenean edo zeharka Agure ikergai nagusian eragina duten aldagaiak direla jakinik. Ezaugarri horiek hiru testuingurutan banatu ditugu: testuinguru soziala, familia testuingurua eta eskola testuingurua.

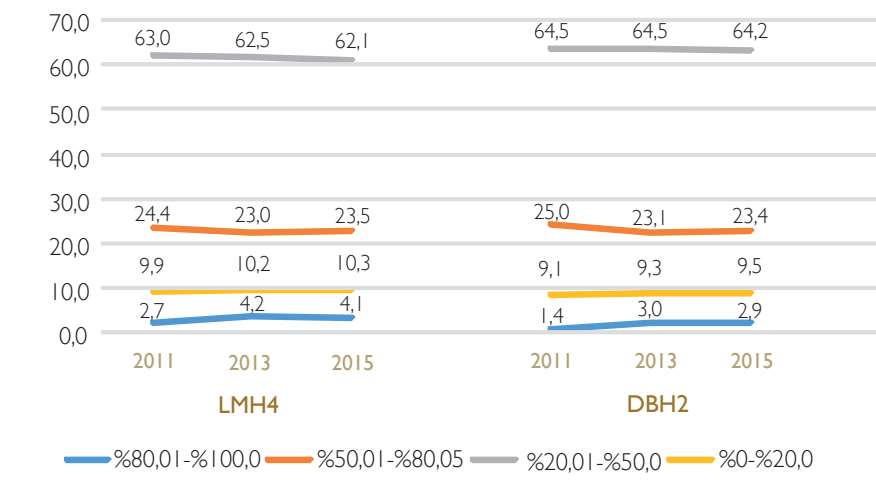
Datu hauen gaineko informazio xehea eskuragarri dago *Emaitza Nagusien Txosten Teknikoko I. puntuan*. Zehazki 1.1; 1.2; 1.3 eta 1.4. puntuetan eta horien azpi ataletan.

2.1. Testuinguru soziala

2.1.1. Udalerrien euskaldun-dentsitatea

Ikastetxea kokatua dagoen udalerrian biztanle euskaldunek osatzen duten ehunekoaren arabera, 2011tik 2015era ikaslerian aldaketa txikiak eman direla ikus daiteke.

I. GRAFIKOA: IKASLEAK, EUREN IKASTETXEA DAGOEN UDALERRIKO EUSKALDUN-DENTSITATEAREN ARABERAKO PROPORZIOA. LMH4. MAILAKO ETA DBH2. MAILAKO IKASLEAK, EAE, 2011-15 (%)



LMH4n %0 eta %20 arteko multzoa 4 hamarreko irabazi ditu baina hurrengo tarte (%20 eta %50 artekoa) 9 hamarreko jaitsi. Hurrengo bi tarteetan aldiz kontrakoa gertatu da: %50etik %80ra doan taldea 9 hamarreko jaitsi da eta «muturreko» tarte (%80tik %100era) 1,4 hamarreko igo. DBH2n hamarreko batzuen gorabehera tarte bakoitzean, baina joera berdina eman da LMH4rekin alderatua. **Gehien hazi den multzoa, multzo euskaldunena (%80-%100) izan da (1,5 puntu).**

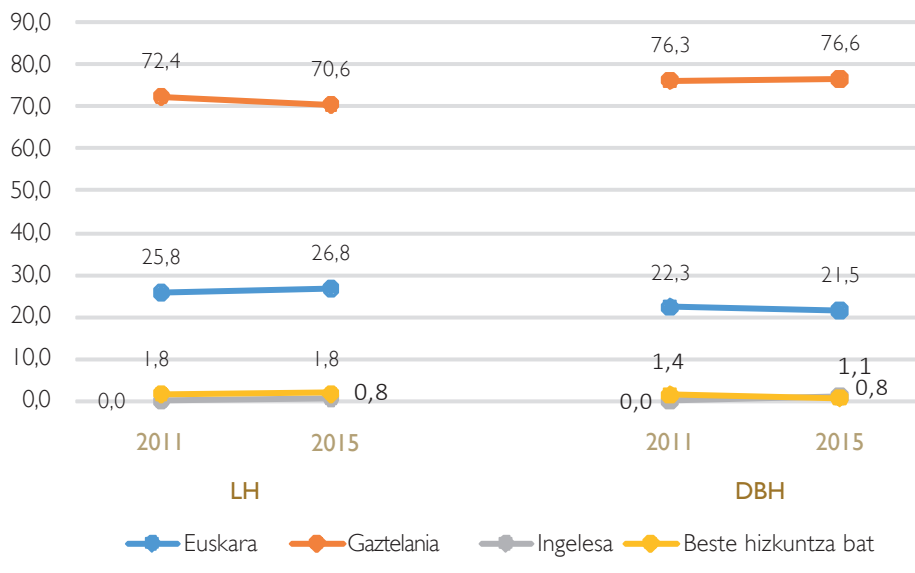
Bestalde, euskaldunen ehunekoaren arabera hiru multzo osatzen baditugu (%10etik %30era; %30,1-%60 eta %60,1etik gora), ikusten dugu **EAEko ikasleen ia erdiak euskaldunak %30etik behera diren udalerrietan ikasten duela**: LMH4ko ikasleen %49,6k eta DBH2koen %49,8k. Aldiz, euskaldunak %60tik gora diren herrietan ikasten dutenak gutxiengo nabarmena dira: ikasle guztien %15,7 LMH4n eta %14,4 DBH2n.

2.1.2. Hizkuntza erabilera lagunekin: Internet bidez (txat)

EAEko haur eta nerabe gehienek ez dute euskara askorik erabiltzen lagunekin txat bidez dituzten harremanetan. LMH4n hamarretik 7 gaztelaniaz aritzen dira eta DBH2n hiru laurdenak. LMH4ko gaztelaniazko proportzioa 2011tik hona, 1,8 puntu jaitsi da eta DBH2n antzera mantendu da (0,3ko igoera).

Ikasleen laurdenak baliatzen du euskara LMH4n eta hiruzpalau puntu gutxiago DBH2n. Erabilerak aldiz, kontrako joera izan du bi mailetan: LMH4n puntu bateko igoera eta DBH2n 0,8ko jaitsiera. Ingelesak edo beste hizkuntzek oso presentzia txikia dute EAEko gaztetxoaren artean, lagunarteko txatetan (kasurik onenean %2,5era ez da iristen bi hizkuntza-aukeren batuketa).

2. GRAFIKOA: IKASLEEK LAGUNEKIN TXATEAN ERABILTZEN DUTEN HIZKUNTZA. LMH4. MAILAKO ETA DBH2. MAILAKO IKASLEAK, EAE, 2011-15 (%)



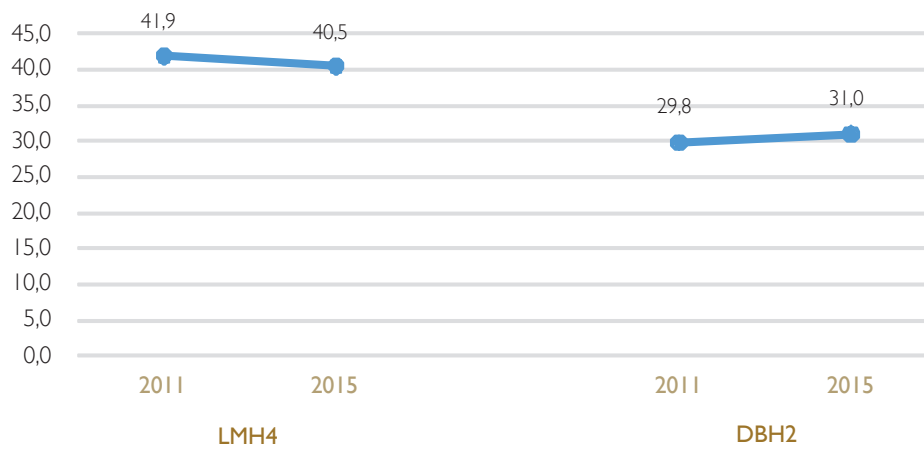
2.1.3. Erabilera eskolaz kanpoko jarduera antolatuetan [tr]

Hainbat aldagai aske beste aldagai bakunen konbinazioa eginez osatu dira, emaitza gisa aldagai trinko berriak sortuz. Aipatu aldagaiak tauletan [tr] (trinko) bereizgarriarekin adierazi dira.

Erabilera eskolaz kanpoko jarduera antolatuetan aldagaia trinkoa da, hizkuntza-erabilera jasotzen duten beste hiru aldagaiz osatua dagoelako: *Klase partikularrak, Eskolaz kanpoko ekintzak* eta *Udaleku eta kanpamentuak*.

LMH4n DBH2n baino euskara gehiago erabiltzen bada ere, 2011-2015 bitarteko bilakaera beheranzkoa izan da (1,4 puntu gutxiago, %40,5ean kokatu da). DBH2n berriz, aldaketa handia izan ez bada ere, igoera txiki bat egon da (1,2 puntu, %31,0an kokatuz).

3. GRAFIKOA: ERABILERA ESKOLAZ KANPOKO JARDUERA ANTOLATUETAN [Tr]. EUSKARA ERABILERA-TASA ESLEITUA.LMH4. MAILAKO ETA DBH2. MAILAKO IKASLEAK, EAE, 2011-15 (%)



Zenbait aldagaiek emandako datuak argiago ikusteko *erabilera-tasa esleitua* baliatu da. *Erabilera-tasa esleitua* inkestak emandako erantzunen ugaritasuna laburtzeko eta balio numerikoa emateko egiten den kalkulua da. Kasu honetan aldagai honetan ikasleek emandako sei erantzun posibleak hartu eta honako erabilera-balio hauek esleitu zaizkie:

- *Beti euskaraz* = %100 euskaraz
- *Euskaraz gaztelaniaz baino gehiago* = %75 euskaraz
- *Euskaraz gaztelaniaz beste* = %50 euskaraz
- *Euskaraz gaztelaniaz baino gutxiago* = %25 euskaraz
- *Beti gaztelaniaz* = %0 euskaraz
- *Beste hizkuntza batean* = %0 euskaraz

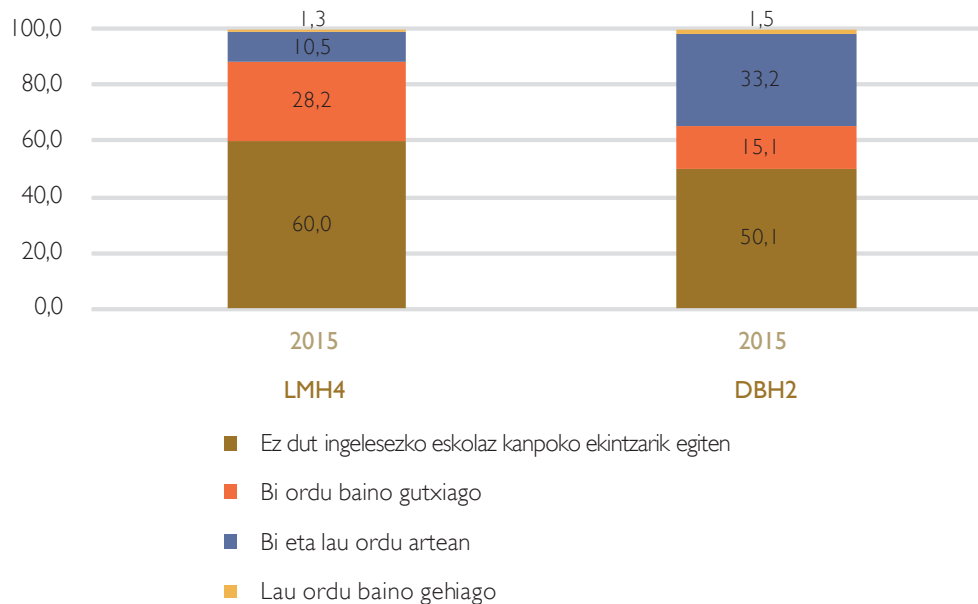
Honen bidez, 0tik 100erako eskalan batez besteko datuak zeintzuk diren ezagutzeko aukera dago, eta hizkuntza-erabilerrari buruzko ikuspegi orokor bat izatea ahalbidetzen du horrek.

Eskolaz kanpoko ekintzak ingelesez

Zenbait aldagaik erakutsi dute ingelesaren presentzia handitzen doala gazteen eskolaz kanpoko ekintzetan. Datu horiek hona ekartzea garrantzitsutzat jo da.

2015ean, LMH4ko ikasleen %40,0k jardueraren bat egiten du ingelesez eskolatik kanpo. Proportzio hori %49,9ra igotzen da DBH2ren kasuan. Ingelesezko jardueraren bat egiten dutenak gehiago izanik DBH2n LMH4n baino, astean zehar ordu gehiago eskaintzen diote ere. Horrela, DBH2n ikasleen erenak bi eta lau ordu artean eskaintzen diote ingelesari.

4. GRAFIKOA: IKASLEEK ESKOLAZ KANPO INGELESEZ JARDUERARIK EGITEN DUTEN ETA ZENBAT DENBORAZ. LMH4. MAILAKO ETA DBH2. MAILAKO IKASLEAK, EAE, 2011-15 (%)



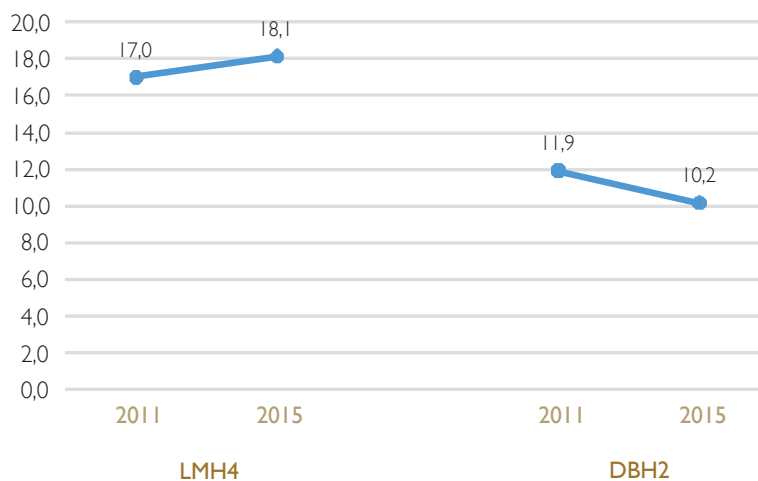
2.1.4. Hedabide eta kultur kontsumo-hizkuntza [tr]

Bost aldagaien konbinazioz osatua dago Hedabide eta kultur kontsumo-hizkuntza aldagai trinkoa [tr]. Horiek dira:

- Gehien bisitatzen duten web orrian darabilten hizkuntza
- Gehien ikusten duten telebista saioan darabilten hizkuntza
- Gehien entzuten duten musika talde edo abeslariak darabilten hizkuntza
- Gehien entzuten duten irratsaioan darabilten hizkuntza
- Zineman ikusi duten azken filmean zerabilten hizkuntza

Gazteen euskarazko kontsumoak erakusten du **LMH4n igoera** egon dela 2011tik 2015era. Zehazki, 1,1 puntuko igoera, eta hori gertatu da dena gaztelaniaz kontsumitzen zutenen kaltetan. Epealdi berebean, **DBH2n berriz, jaitsiera** izan da, 1,7 puntukoa, 2015eko tasa 10,2an kokatuz. Hauen kasuan jaitsiera kontsumo altuak edo ertainak zituztenen aldetik etorri da (%99 eta %30 artean).

5. GRAFIKOA: HEDABIDE ETA KULTUR KONTSUMORAKO HIZKUNTZA. EUSKARA ERABILERA-TASA ESLEITUA. LMH4. MAILAKO ETA DBH2. MAILAKO IKASLEAK, EAE, 2011-15 (%)



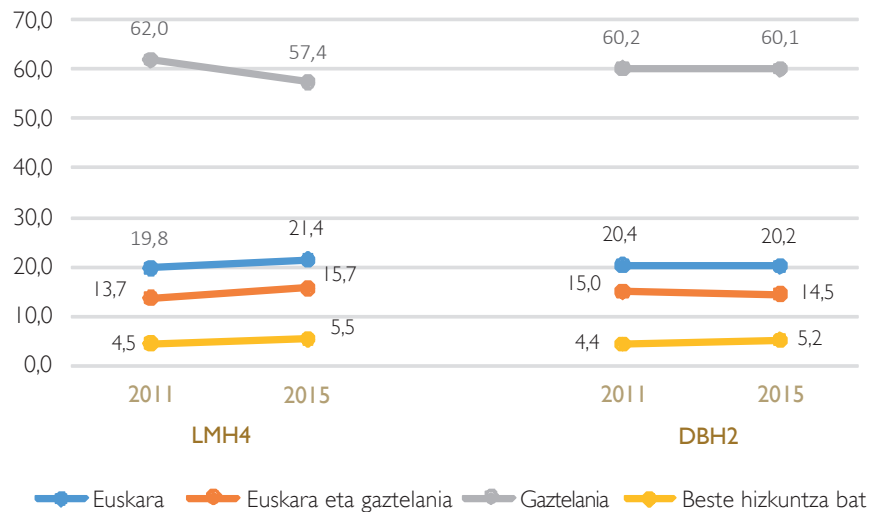
2.2. Familia testuingurua

2.2.1. Lehen hizkuntza

Hiru urte bete arte lehen hizkuntza gisa euskara soilik izan dutenak, LMH4n, %19,8tik %21,4ra pasa dira lau urtetan. DBH2n balio bertsuetan mantentzen da: %20,4tik, 2011n, %20,2ra, 2015ean. **Euskara** hutsa edo euskaraz gain gaztelania ere **lehen hizkuntza izan dituztenak elkarrekin hartuta, LMH4n 3,6 puntukoa da igoera** eta DBH2n 0,7 puntuko jaitsiera. Era berean, lehen hizkuntza beste hizkuntza bat dutenek ere gora egin dute: puntu 1 LMH4n eta 0,8 DBH2n.

Horren guztiaren ondorioz, aldaketa nagusia **LMH4n soilik gaztelania lehen hizkuntza izan dutenen** artean eman da, bilakaera honetan, **4,6 puntuko jaitsiera** izan dutenak. DBH2n ez dago aldaketa aipagarririk.

6. GRAFIKOA: LEHEN HIZKUNTZA. LMH4. MAILAKO ETA DBH2. MAILAKO IKASLEAK, EAE, 2011-15 (%)



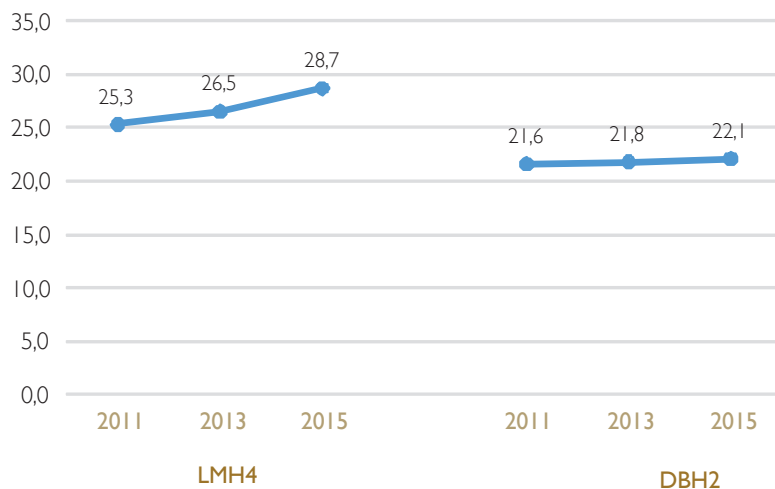
2.2.2. Etxeko erabilera [tr]

Etxeko erabilera aldagai trinkoa da, bost galderen erantzunak txertatzen baititu bere baitan:

- Amarekin zein hizkuntzetan egiten duten
- Aitarekin zein hizkuntzetan egiten duten
- Neba-arrebeekin zein hizkuntzetan egiten duten
- Gurasoek euren artean nola egiten duten
- Familia osoa elkarrekin dagoenean (otorduetan edo telebistaren aurrean, adibidez) zein hizkuntzetan aritzen diren

Etxeko erabilera orokorrari buruzko datuetan argi antzematen da egun **EAEko haur eta nerabe gehienek gaztelaniaz egiten dutela beti edo nagusiki euren etxeetan**. Aitzitik, *etxeko erabilera-tasa esleituak* adierazten duenez, etxeko harremanen %28,7 dituzte euskaraz **LMH4ko ikasleek** eta horrek esan nahi du, lau urtean **3,4 puntuko igoera** egon dela etxeko testuinguruan. **DBH2koen kasuan, igoera 0,5koa** izan da 2011tik 2015era (%22,1). Funtsezko datuak ditugu honako hauek eskola esparruan ikasleek dituzten hizkuntza-ohiturak eta joerak ulertzeko.

7. GRAFIKOA: IKASLEEK OROKORREAN FAMILIA-GIROAN ERABILTZEN DUTEN HIZKUNTZA. EUSKARAREN ERABILERA-TASA ESLEITUA. LMH4. MAILAKO ETA DBH2. MAILAKO IKASLEAK, EAE, 2011-15 (%)

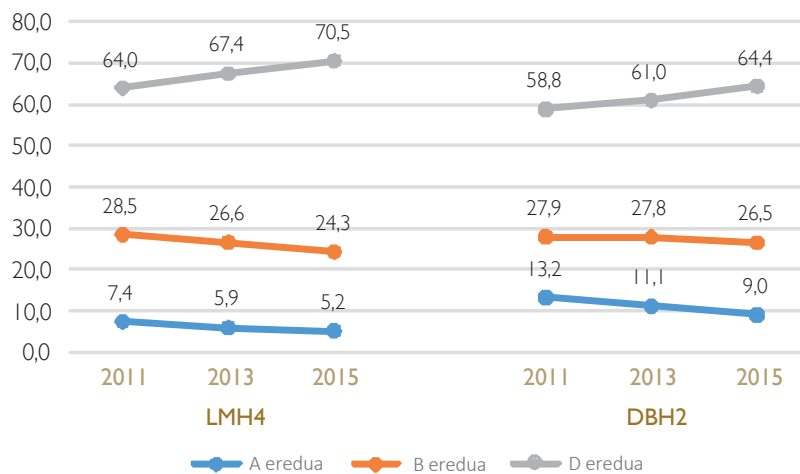


2.3. Eskola testuingurua

2.3.1. Irakasteredua

2015. urtean inkesta bete zuten LMH4ko ikasleen bi herenek pasa (%70,5) eta DBH2koen ia bi herenek (%64,4) D ereduan ikasten zuten, laurdenek B ereduan (LMH4koen %24,3k eta DBH2koen %26,5ek) eta gutxiengo txiki batek A ereduan (LMH4koen %5,2k eta DBH2koen %9,0k). Ikasmaita batetik bestera datuotan dagoen aldea, ikasturtez ikasturte EAEn irakastereduetan ematen ari den bilakaera orokorraren isla da (A ereduko ikasleen proportzioa beherantz doa eta D eredukoena gorantz).

8. GRAFIKOA: IKASLEEN IRAKASTEREDUA. LMH4. MAILAKO ETA DBH2. MAILAKO IKASLEAK, EAE, 2011-15 (%)



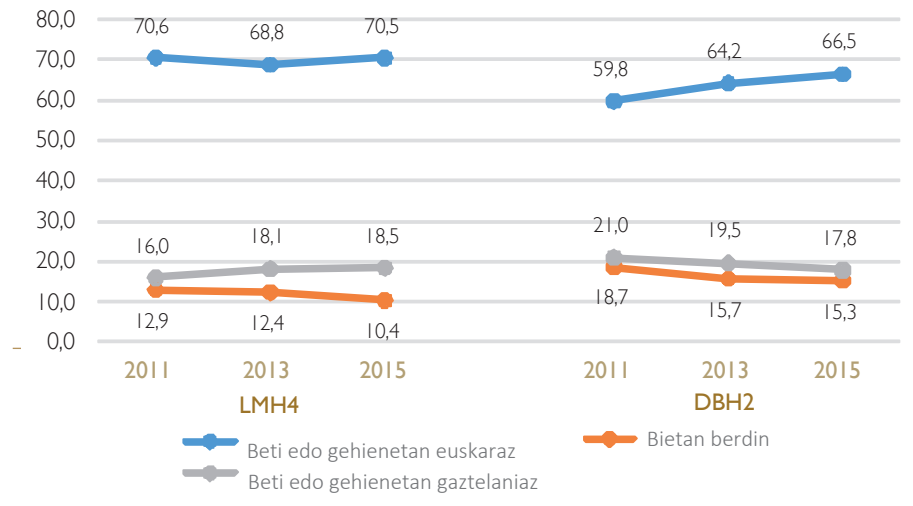
2.3.2. Irakasleen arteko elkarrizketetako hizkuntza

Inkestako galdera batean ikasleei galdetu genien euren irakasleak zein hizkuntzatan aritzen diren euren artean. Ikasleen esanetan, irakasleen arteko harremanetan euskara da nagusi EAEn.

LMH4n beti edo gehienetan euskaraz egiten duten irakasleen proportzioa mantendu da 2011 eta 2015 artean (%70,7 eta %70,5, hurrenez hurren). Beti edo gehienetan gaztelaniaz egiten dutenen multzoa berriz, igo egin da 2011ko %16tik 2015eko %18,5era.

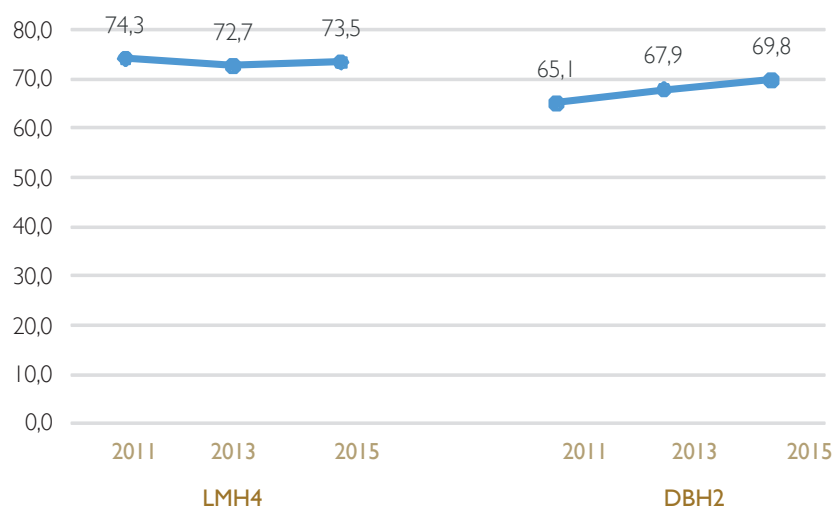
Aldiz, **DBH2n, beti edo gehienetan euskaraz egiten dutenen multzoa 6,7 puntu igo da, 2015ean %66,5 izatera iritsiz. Horrek, beste bi multzoen proportzioak txikitzea ekarri du.**

9. GRAFIKOA: IRAKASLEEK EUREN ARTEAN ERABILTZEN DUTEN HIZKUNTZA (IKASLEEN HAUTEMATEAREN ARABERA). LMH4. MAILAKO ETA DBH2. MAILAKO IKASLEAK, EAE, 2011-15 (%)



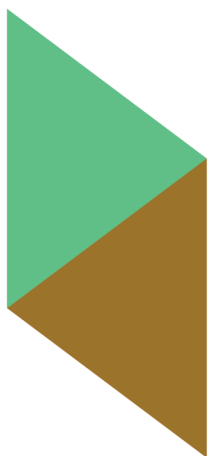
Aipatutakoa argiago ikusten da *erabilera-tasa esleitu*a baliatzen badugu, joera orokorrak zeintzuk izan diren ikus baitaitezke. Datuak ageriko egiten du 2011tik 2015era **LMH4ko irakasleen artean 0,8 puntu jaitsi dela euskara erabilera tasa. DBH2ko irakasleen artean berriz, 4,7 puntuko igoera** egon da guztira.

10. GRAFIKOA: IRAKASLEEK EUREN ARTEAN ERABILTZEN DUTEN HIZKUNTZA (IKASLEEN HAUTEMATEAREN ARABERA) EUSKARA ERABILERA-TASA ESLEITUA. LMH4. MAILAKO ETA DBH2. MAILAKO IKASLEAK, EAE, 2011-15 (%)





3. ESKOLAKO ERABILERA TESTUINGURATUZ (II): IKASLERIAREN HAINBAT EZAUGARRI



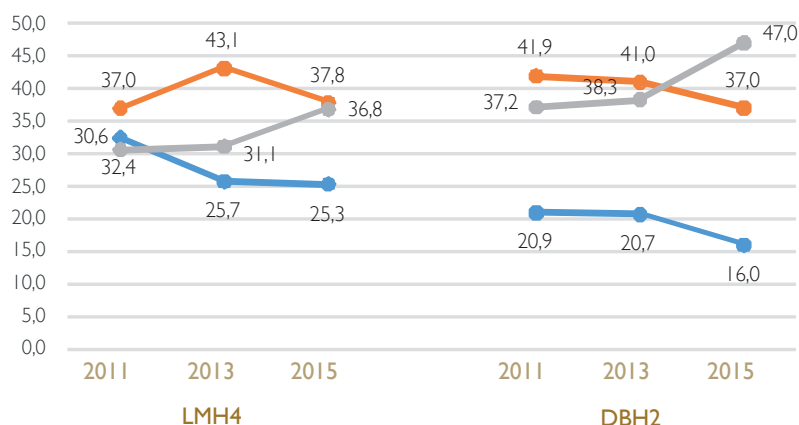
3.1. Ebaluazio Diagnostikoko emaitzak

3.1.1. Euskarazko, gaztelaniazko eta ingelesezko hizkuntza-kompetentziak

*Euskarazko hizkuntza-kompetentzian*¹, 2015ean LMH4ko ikasleen %63,1ek gainditu du gutxieneko maila («hasierako-maila»). Horien artean, maila aurreratua eskuratu dutenak %25,3 da; ehuneko hori 2011 gerostik txikiena da. **Hasierako maila gainditu gabe gelditu diren ikasleen ehunekoa, berriz, lau urteetako handiena izan da (%36,8).**

DBH2n ere gainditzen ez duten ikasleen ehunekoa lau urteko altuena izan da 2015ean (%47). Aldi berean, behera egin du euskarazko hizkuntza-kompetentzian gutxieneko maila gainditu dutenen proportzioak (%53) («erdi-maila» eta «maila aurreratua»).

II. GRAFIKOA: IKASLEEN EUSKARAZKO HIZKUNTZA-KOMPETENTZIA. LMH4. MAILAKO ETA DBH2. MAILAKO IKASLEAK, EAE, 2011-2015 (%)

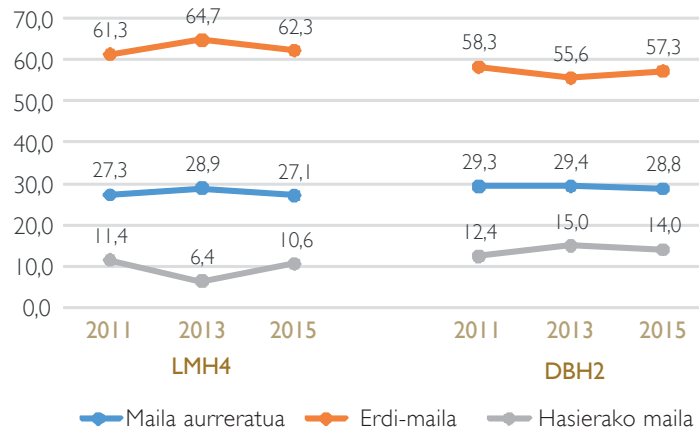


*Gaztelaniazko hizkuntza-kompetentzian*² «hasierako maila» gaindituz, LMH4ko ikasleen %89,4k nahikotasun maila ziurtatu du, 2015ean, 2011n baino 0,8 puntu gehiago. **DBH2n 2015ean handitu da (1,6 puntu) gaztelaniazko hizkuntza-kompetentzian nahikotasun maila lortu ez dutenen proportzioa, halakoen zifra %14,0ra iritsiz.**

¹Ebaluazio Diagnostikoa probari buruzko argitalpenetan, euskarazko kompetentzia hau *Euskarazko hizkuntza-komunikaziorako kompetentzia* izendatzen da. Nolanahi ere, lan honen izaera soziolinguistikoan oinarrituz, eta kontuan izanik ikasleen kompetentzia hori neurtzeko garaian ikasleen ulermenezko kompetentziak soilik neurtzen direla (idatzizko ulermeneko kompetentzia eta ahozko ulermenekoa), egokiago iruditu zaigu lan honetan aldagai hori *Euskarazko hizkuntza-kompetentzia* izendatzea.

² Aldagaia izendatzeko euskarazko kompetentzia neurtzen duen aldagaiaren erabilitako bera baliatu da hemen ere.

12. GRAFIKOA: IKASLEEN GAZTELANIAZKO HIZKUNTZA-KONPETENTZIA. LMH4. MAILAKO ETA DBH2. MAILAKO IKASLEAK, EAE, 2011-2015 (%)

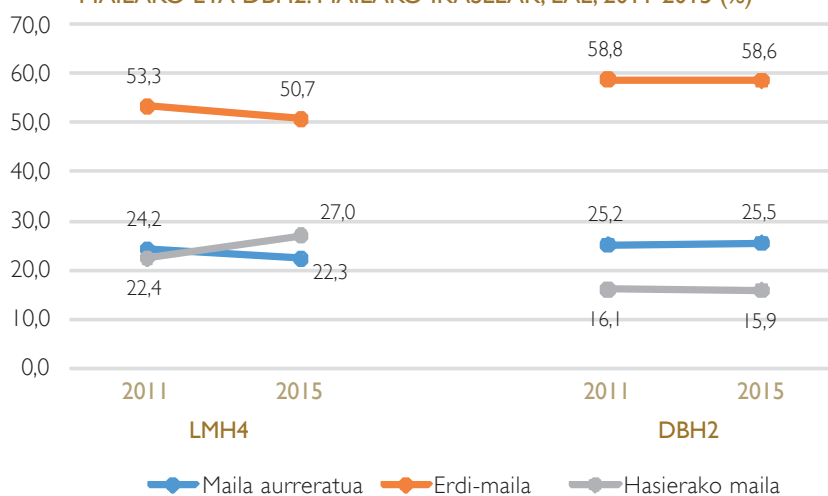


Hizkuntza-konpetentziaren emaitzetatik abiatuz eta Euskara eta Gaztelaniaren 2011-2015 arteko bilakaerari erreparatuta, **gaztelaniaren mailan gorabeherak txikiak izan direla** ikus daiteke, ikasleen proportzioek hiru mailetan (hasierakoa, erdikoa eta aurreratua) berdintsu banatuta jarraitzen baitute. **Euskarazko nahikotasun mailan, ordea, hasierako maila gairatu gabe gelditu direnen proportzioa handitu da**, eta, horrezaz gain, maila aurreratua dutenena nabarmen apaldu da.

Ingeleseko hizkuntza-konpetentziaren³ mailen banaketari dagokionean, 2015ean LMH4ko ikasleen % 73,0k gairatzen du konpetentzia honetako hasierako maila. Zifra hori 4,6 puntu jaitsi da 2011tik 2015era.

DBH2n, 2011n eta 2015ean, **ingelesezko hizkuntza-konpetentzian, ikasleen % 84,0k eta %84,1ek, hurrenez hurren, hasierako maila gairatzen dute**. Oro har, egonkortasuna da nagusi maila guztietan, lau urteko tarte horretan.

13. GRAFIKOA: IKASLEEN INGELESEZKO HIZKUNTZA-KONPETENTZIA. LMH4. MAILAKO ETA DBH2. MAILAKO IKASLEAK, EAE, 2011-2015 (%)



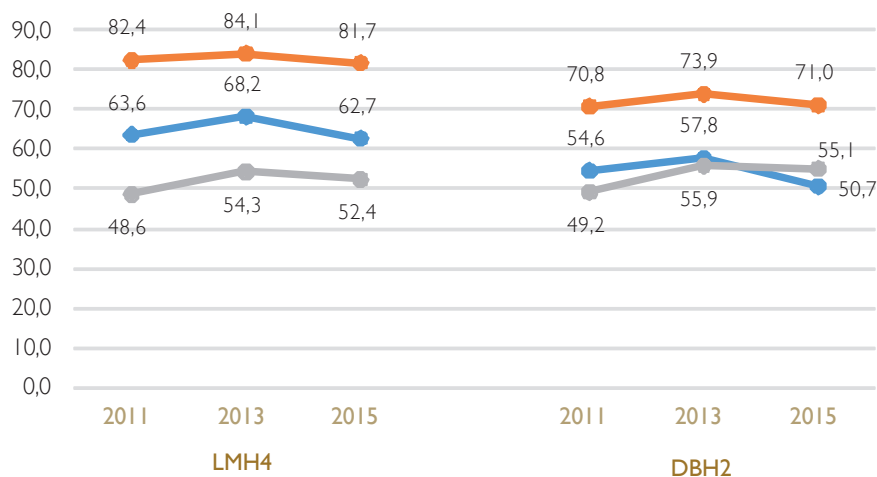
³Euskarazko eta gaztelaniazko aldagaiekin bezala jokatu da hemen ingelesezkoarekin ere.

3.2. Hizkuntzekiko hautemateak eta jarrerak

3.2.1. Euskara, gaztelania eta ingelesarekiko begikotasuna

LMH4ko ikasleentzat gaztelania da hiru hizkuntza hauen artean «gustuko» erantzun dutenen multzorik handiena lortzen duena: %81,6ari «nahiko» edo «asko» gustatzen zaio. Euskara ere ikasleen gehiengo handi batentzat da gustukoa, eta %62,7koa da aipatutako proportzio hori. Ingelesaren kasuan berriz, gustuko dutenen proportzio hori euskararena baino 10 bat puntu baxuagoa da (%52,4). DBH2ko ikasleen kasuan ere, hizkuntzekiko begikotasunean hurrenkera berdina zen 2013 arte (gaztelania lehena, euskara bigarren eta ingelesa hirugarren), baina 2015ean ingelesak aurre hartu dio euskarari, batez ere azken hizkuntza hori gustuko dutenen multzoa murritzuta delako.

14. GRAFIKOA: EUSKARA, GAZTELANIA ETA INGELESA GUSTUKO DITUZTEN (ASKO EDO NAHIKO BATUTA). LMH4. MAILAKO ETA DBH2. MAILAKO IKASLEAK, EAE, 2011-15 (%)

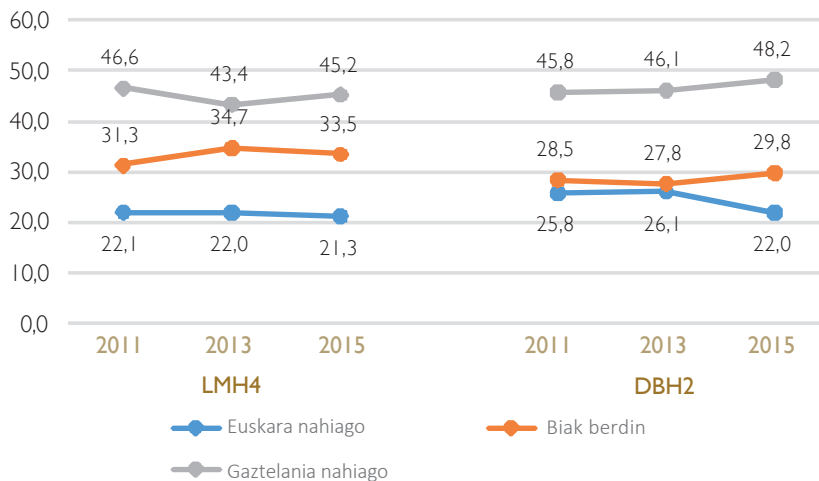


Erantzun horietan oinarrituta eratu ditugu, batetik *Euskara-Gaztelania begikotasuna*, eta bestetik *Euskara-Ingelesa begikotasuna*.⁴

Euskararen eta gaztelaniaren artean, bi ikasmailetan nabarmen altuagoa da «gaztelania nahiago» duten ikasleen proportzioa «euskara nahiago» dutenena baino eta azken urteko neurketan aldea igo egin da. 20 bat puntu altuagoa izatetik 2013an 25 puntu inguruko aldea egotera pasa da, bi kasuetan.

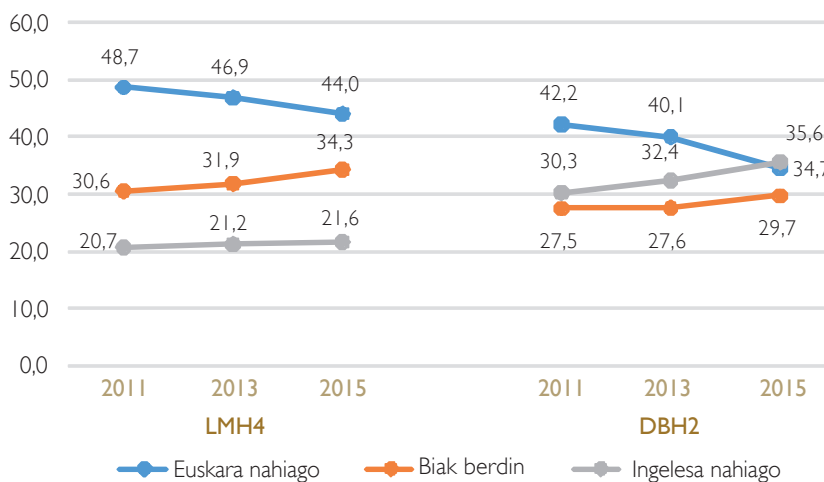
⁴Irizpide teknikoak Emaizta Nagusien 2011-2015. Txosten Teknikoko ohar metodologikoetan agertzen dira.

15. GRAFIKOA: EUSKARA ETA GAZTELANIA ZEIN GUSTUKOENA . LMH4. MAILAKO ETA DBH2. MAILAKO IKASLEAK, EAE, 2011-15 (%)



Euskarari eta ingelesari buruz diotena alderatuta berriz, bi ikasmailetan joera argi bat ikusten da: **euskararen beheranzko joera**. LMHn lau urtetan 4,7 puntuko jaitsiera egon da euskararen begikotasunean %44,0an kokatu arte eta DBHn 7,5 puntuko jaitsiera, %34,7an kokatuz. Ordainetan LMHn bi hizkuntzen arteko orekak irabazten du pisua (%34,3ra iritsita) eta DBHn ingelesak du goranzko joera argia, lehen lekua eskuratu duen azken urtean (%35,6).

16. GRAFIKOA: EUSKARA ETA INGELESA ZEIN GUSTUKOENA . LMH4. MAILAKO ETA DBH2. MAILAKO IKASLEAK, EAE, 2011-15 (%)



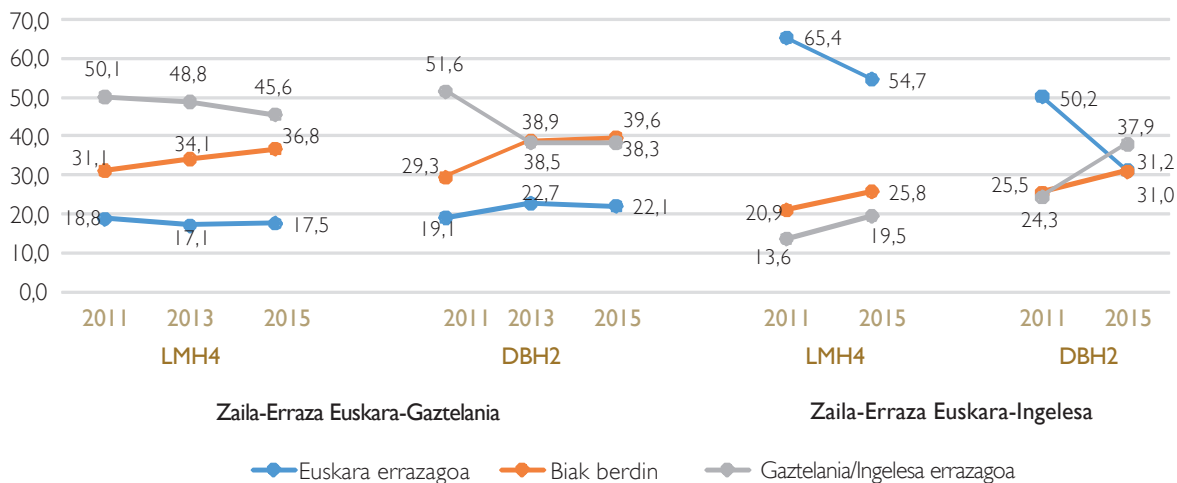
Euskara-gaztelania eta euskara-ingelesa hizkuntzekiko ikasleek erlatiboki dituzten begikotasunak kontuan harturik, beraz, esan genezake 2011-2015 datuen bilakaerek **euskarerikiko atxikimenduaren edo haren prestigioaren jaitsiera moduko bat erakusten dutela** beste bi hizkuntzekiko, **nabarmenagoa dena DBH2n LMH4n baino**.

3.3.2. Hautemandako euskararen, gaztelaniaren eta ingelesaren zailtasuna

LMH4ko ikasleen %55,4rentzat euskara hizkuntza «erraza» edo «oso erraza» da. Gaztelania aldiz, are ikasle gehiagori erraza iruditzen zaie: hamar ikasletik ia zortzi dira hala uste dutenak (%77,2). Ingelesa da ikasle gehienei hiru hizkuntzetatik zailena iruditzen zaiena («erraza» + «oso erraza» %34,4). DBH2ko ikasleen artean kopuru horiek nabarmen apalagoak dira, batez ere euskararen kasuan: aipatutako bi aukeren proportzioa («erraza»+ «oso erraza») %28,8koa da euskarari buruz galdetuta, %39,8koa gaztelaniaren kasuan eta %38,9 ingelesarenean.

Euskara eta gaztelania alderatzean, deigarria da gaztelania errazagoa dela esaten dutenen proportzioak jaitsez joan direla epealdi guztian zehar bi ikasmailetan (%45,6raino LM4n eta %38,3raino DBH2n). Datu deigarri bat da, DBH2ko ikasleen artean euskara gaztelania baino errazagoa dela dioten ikasleen proportzioa altuagoa dela LMH4koen artean baino (hurrenez hurren, ikasleen %22,1 eta %17,5).

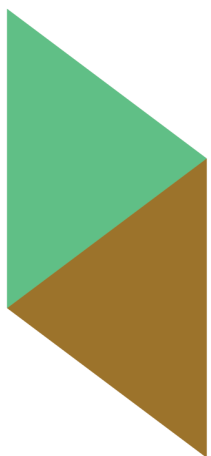
17. GRAFIKOA: HIZKUNTZEN ZAILTASUN ERLATIBOA. LMH4. MAILAKO ETA DBH2. MAILAKO IKASLEAK, EAE, 2011-15 (%)



Euskara eta ingelesaren erraztasun erlatiboan, euskara errazagoa dela uste dutenen proportzioak jaitziera nabarmena izan du 2011tik, eta aldi berean ingelesaren ingurukoa igo. LMH4n, euskara errazagoa dela uste dutenen proportzioa handiena izaten jarraitzen badu ere, 10,7 puntuko jaitzieraren ondoren %54,7koa da proportzio hori, eta, aldiz, ingelesa dela uste dutenena %19,5ekoa. DBH2n 19 puntuko jaitzieraren ondoren %31,2koa da proportzioa eta orain ingelesa errazagoa dela uste dutenena (%37,9) baino txikiagoa.



4. IKASLEEN EUSKARAREN ERABILERA ESKOLA-GIROAN



Datu hauen gaineko informazio gehiago eskuratzeko ikusi *Emaitza Nagusien Txosten Teknikoko* 3. puntua. Zehazki 3.1; 3.2; 3.3; 3.4. eta 3.5. puntuak.

Jarraian azaltzen dira ikasleen *euskararen erabilera orokorra eskola-giroan* aldagaia osatzen duten lau aldagaien inguruan lortu diren datuak.

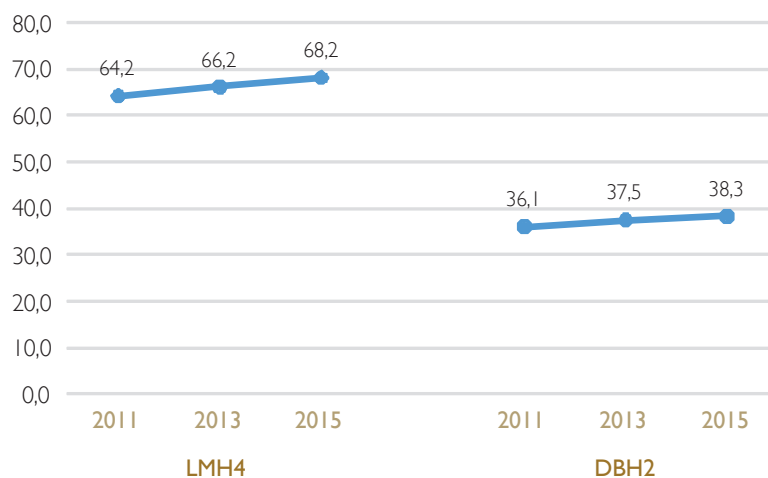
Ikasleen euskara erabilera eskola-giroan aldagaia trinkoa da, hori kalkulatzeko gaiari buruz inkestan jasotako lau galderen emaitzak konbinatu dira eta: Ikaskideekin gela, Ikaskideekin jolaslekuan, Irakasleekin gela eta Irakasleekin gelatik kanpo.

4.1. Ikaskideekin gela

Euren ikaskideekin gela barruan ari direnean euskara da nagusi LMH4ko ikasleen artean eta joera nagusitasun hori handitzen doa: 2015ean, %45,7k diote beti euskaraz aritzen direla (9,3 puntuko igoera lau urteetan) eta %20,3k euskara gehiago erabiltzen dutela gaztelania baino. Bestelako egoera antzematen da DBH2an: nerabe horiek gela barruan ikaskideekin izaten dituzten harremanetan gaztelania da nagusi eta joera euskararen presentzia astiro handitzea da: beti euskaraz egiten dutenak %15,2 dira eta euskaraz gaztelaniaz baino gehiago %15,0; alegia, 0,8 eta 1,3 puntuko igoera hurrenez hurren.

Datu horiek guztiak laburtzen dituen *erabilera-tasa esleituak* erakusten du LMH4n 4,0 puntuko hazkundera egon dela 2011tik 2015era, eta azken urte horretan ikasleen arteko gela barruko harremanetan %68,2a dela euskaraz. DBH2ko ikasleen arteko gela barruko harremanetan %38,3koa da euskararen tasa esleitua 2015ean, eta hemen ere hazkundera egon da 2011tik (2,2 puntukoa).

18. GRAFIKOA: IKASLEEK IKASKIDEekin GELA BARRUAN ERABILTZEN DUTEN HIZKUNTZA, EUSKARA ERABILERA-TASA ESLEITUA. LMH4. MAILAKO ETA DBH2



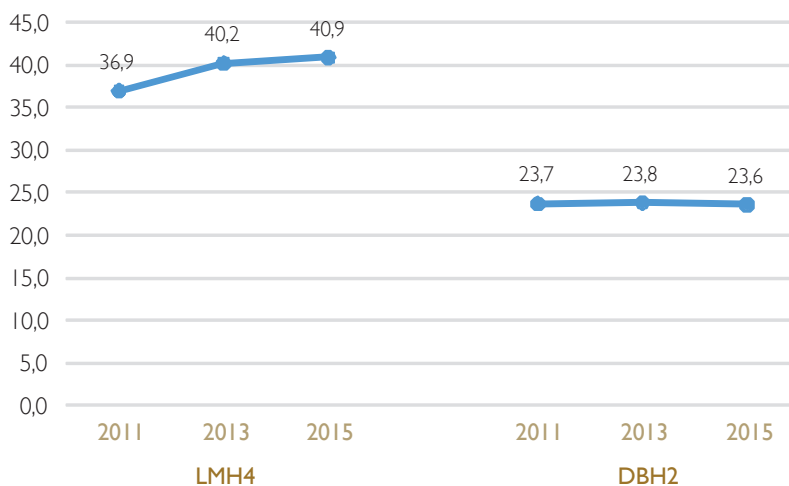
4.2. Ikaskideekin jolaslekuan

Gela barrutik jolaslekura ateratzen direnean, EAEko haur eta nerabeak orokorrean hartuta, **gaztelaniaren erabilera gora egiten** du euren arteko harremanetan eta behera euskararenak.

LMH4n eta DBH2n bilakaera ezberdina izan da ordea. **LMH4n beti edo gehienetan gaztelaniaz aritzen direnak gutxitzen** joan dira (%59,4tik %54,9ra), baita, apalago bada ere, bietan berdin egiten dutenak ere (%11,3tik %10,7ra), **beti edo gehienetan euskaraz egiten dutenen alde** (%28,9tik %34,1era). **DBH2n** berriz, lau urteko perspektiban, **beti edo gehienetan euskaraz egiten dutenak mantendu** dira (%18,1etik %18,2ra), bietan berdin egiten dutenak gutxitu (%6,4tik %5,2ra) eta beti edo **gehienetan gaztelaniaz egiten dutenak zertxobait igo** (%75,2tik %76,4ra).

Erabilera-tasa esleituei erreparatzen badiegu, aipatutako joerak argiago ikusten dira. Horrela, LMH4n lau urteetan 4 puntuko igoera egon da (40,9 puntukoa, 2015ean), nahiz eta 2013tik joeraren intentsitatea apaldu den. DBH2n berriz, lau urteetako neurketetan tasa hau ia ez da aldatu (2011 %23,7koa izan zen, 2013an %23,8 eta 2015ean %23,6).

19. GRAFIKOA: IKASLEEK IKASKIDEekin JOLASLEKUAN ERABILTZEN DUTEN HIZKUNTZA. EUSKARA ERABILERA-TASA ESLEITUA. LMH4. MAILAKO ETA DBH2. MAILAKO IKASLEAK, EAE, 2011-15 (%)



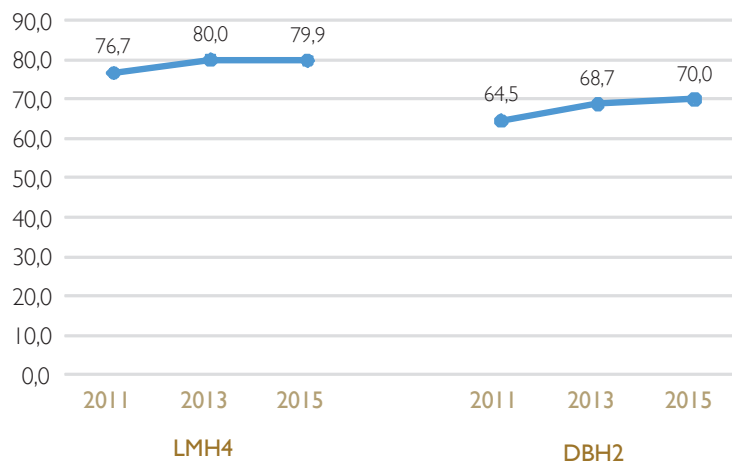
4.3. Irakasleekin gelan

Gela barruan irakasleekin ari direnean, «beti euskaraz» edo «euskaraz gehiago gaztelaniaz baino» **hitz egiten dute nagusiki** EAEko ikasleek eta igoera egon da bi ikasmailetan lau urte hauetan. LMH4ko ikasleen

hiru laurdenak baino gehiagok beti edo gehienetan euskaraz egiten diete irakasleei gela barruan (%78,3), 2011tik 4,8 puntuko igoerarekin. DBH2ko ikasleen artean %68,1 dira bi erantzun hauek eman dituztenak, lau urteetan 7,1 puntuko igoera egon delarik.

Horrela *erabilera-tasa esleituari* ikus daitekeenez, **irakasleekin gela barruan daudenean %79,9koa da LMH4ko eta %70,0koa DBH2ko ikasleen artean**, 2015ean. Hauen igoera LMH4koena baino nabarmenagoa da epealdi guztian (5,5 puntuko igoera guztira DBHn).

20. GRAFIKOA: IKASLEEK IRAKASLEEKIN GELA BARRUAN ERABILTZEN DUTEN HIZKUNTZA, EUSKARA ERABILERA-TASA ESLEITUA. LMH4. MAILAKO ETA DBH2. MAILAKO IKASLEAK, EAE, 2011-15 (%)

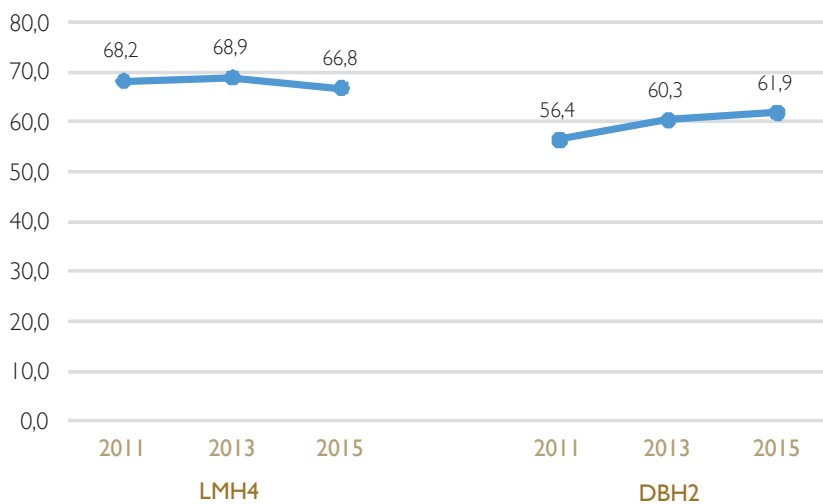


4.4. Irakasleekin gelatik kanpo

Euren **irakasleekin gelatik kanpo** ari direnean ere **euskaraz hitz egiten dute nagusiki** EAEko haur eta nerabe ikasleek, nahiz eta euskararen erabilera apur bat jaitsi gela barrukoarekin alderatuta. Horretaz gain, bilakaerak aztertzean joera ezberdinak antzematen dira LMH4n eta DBH2n. LMH4n *beti euskaraz* edo *euskaraz gaztelaniaz baino gehiago* aritzen direnen proportzioak gorabehera txikiak izan ditu lau urteetan, epe oso horretan 0,7 puntuko jaitsierarekin. DBH2n berriz, igoera nabarmena izan du, 7,1 puntukoa hain zuzen. Ondorioz, 2011n LMH4 eta DBH2 artean zegoen aldea (11,8 puntu erabilera-tasa esleituari) asko murriztu da (4,9 puntura).

Laburtze aldera, esan dezakegu, LMH4ko ikasleen *erabilera-tasa esleituari* erreparatuz, gelaz kanpo irakasleekiko euskararen batez besteko erabilera 1,4 puntu jaitsi dela lau urteetan, 2015ean %66,8 izateraino. DBH2ko ikasleen artean, irakasleekiko elkarriketetan euskarak duen pisua ere aldatu egin da: %56,4koa izatetik 2011n, %61,9koa izatera igo da 2015ean.

21. GRAFIKOA: IKASLEEK IRAKASLEEKIN GELATIK KANPO ERABILTZEN DUTEN HIZKUNTZA, TASA ESLEITUA. LMH4. MAILAKO ETA DBH2. MAILAKO IKASLEAK, EAE, 2011-15 (%)



4.5. Ikasleen eskolako erabilerari buruzko sintesi-ikuspegia: erabilera orokorra

Aurkeztutako lau eremuetan hizkuntzen erabilera nolakoa den kontuan hartuta (*ikaskideekin gelan, ikaskideekin jolaslekuan, irakasleekin gelan eta irakasleekin gelatik kanpo*), eskolako erabilera orokorra zenbatekoa den kalkulatu dugu ikasle bakoitzarentzat.

Joera orokorra, bi ikasmailetan, **euskararen erabilera handitzea** da. Erabilera-tasak multzokatzean, **LMH4n erabilera tasa altuenak dituztenen proportzioa** (Euskara %70,1-%100,0) **handitzen** joan da 2011z geroztik, erabilera apalagoa duten beste bi multzoak txikitzen joan diren heinean, bereziki euskara %0,0-%30,0 arteko multzoa.

Aldiz, **DBH2n**, bilakaera beste bat izan da. **Euskararen erabilerak handitzera jo badu ere**, «Euskara %70,1-%100,0» bi multzoak elkarturik ia aldaketarik ez da izan lau urteetan zehar, baina 2011tik 2013ra **tarteko multzoa** («Euskara %30,1-%70,0») **%36,0tik %41,9ra hazi da**.

Dena dela, aipatu joera orokor horri (bi ikasmailetan, euskararen erabilera handitzea) hainbat iruzkin garrantzitsu egin behar zaizkio:

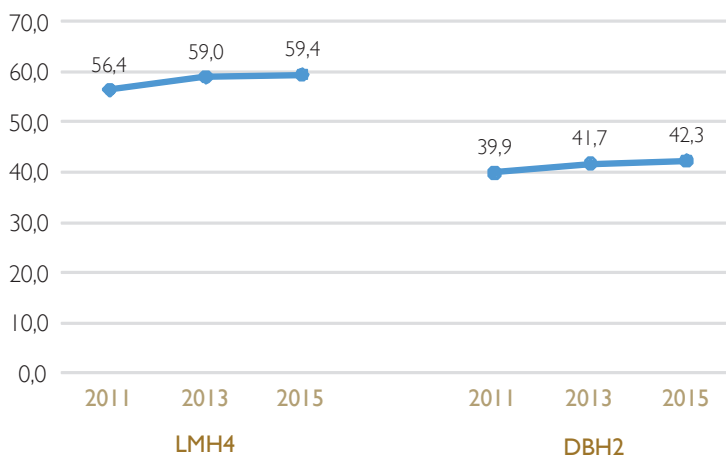
- Aurreko orrialdeetan argi ikusi dugun bezala, neurtutako eremu guztietan, LMH4koek gehiago erabiltzen dute euskara DBH2koek baino, haien arteko aldeak handiagoak direlarik ikasleen artean dituzten elkarriketetan, irakasleekin dituztenetan baino. Laburbilduz, esan dezakegu eskola-giroan egiten duten **euskararen erabilera, batez beste, %59,4koa dela LMH4ko haurren artean eta %42,3koa, berriz, DBH2ko nerabeen artean**.

- Alde horretaz gain, bi ikasmailetan euskararen **erabilera igotzeko joera** agertzen bada ere, LMH4n joera **indartsuagoa izan da 2011-2015 epealdian, DBH2n baino**. Epealdi hori xehetuta ordea, badi-rudi DBH2n joera konstanteagoa dela eta LMH4n 2013an igoera indartsua egon ondoren, 2015ean igoera egon den arren, hori apaldu egin dela.
- **LMH4koen apaltze hori, bereziki, ikasleek irakasleekin dituzten elkarrizketetatik dator** (2011-2015 bitartean, 1,4 puntuko jaitsiera). Izan ere, neurtutako lau egoeren artean, ikasleen artean neurtutako bietan zein irakasleekin gelan izandakoan mantendu da goranzko joera. .
- **DBH2ko ikasleen kasuan, ikaskideekin jolaslekuan euskarazko erabilera-tasa bere horretan mantendu dela esan daiteke, neurtu diren beste hiru eremuetan igo egin delarik.**

Orain arte aipatutakoaz gain, kontuan hartzekoa da 2015eko neurketarekin, aurreneko aldiz LMH4ko eta DBH2ko ikasleen eskolako erabilerean azterketa *longitudinala* egiteko aukera zabaldu dela.

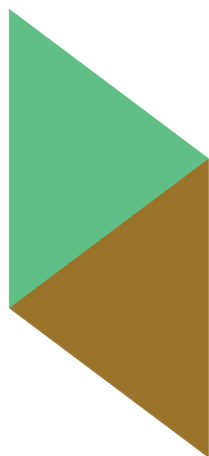
Azterketa *longitudinalak* ondokoa ikusteko aukera eman du. Batetik, 2011. urtean lehen aldiz deskribatutako LMH4ko eta DBH2ko erabilera-joeraren azterketan ateratako ideia nagusiak berretsi egiten direla. Horrekin batera erakusten du, bestetik, ikasleria berbera hartuta, LMH4tik DBH2ra gertatzen den jaitsiera ez dela horren handia. Hau da, ikasleen eskolako erabilera orokorra-ren *erabilera tasa-esleitua* kontuan hartzen badugu eta bi ikasmailetako urte bereko datuak alderatu, ikusten dugu alde hori antzekoa izan dela neurtutako hiru urteetan: 2011n 16,5 puntuko aldea, 2013an 17,3koa eta 2015ean 17,1ekoa, beti LMH4koen mesedetan. Aldiz, alderaketa hori ikuspegi *longitudinal* batetik eginda, alderatzen badugu 2011ko LMH4ko ikasleen erabilera-tasa orokorra eta 2015eko DBH2koa, bi ikasmailen arteko alde hori zertxobait apalagoa da: 14,1 puntukoa, hain zuzen.

22. GRAFIKOA: IKASLEEN ESKOLAKO ERABILERA OROKORRA. EUSKARA ERABILERA-TASA ESLEITUA. LMH4. MAILAKO ETA DBH2. MAILAKO IKASLEAK, EAE, 2011-15 (ESLEITUTAKO ERABILERA-TASAK, %)





5. ESKOLAKO ERABILERA ALDERATUZ



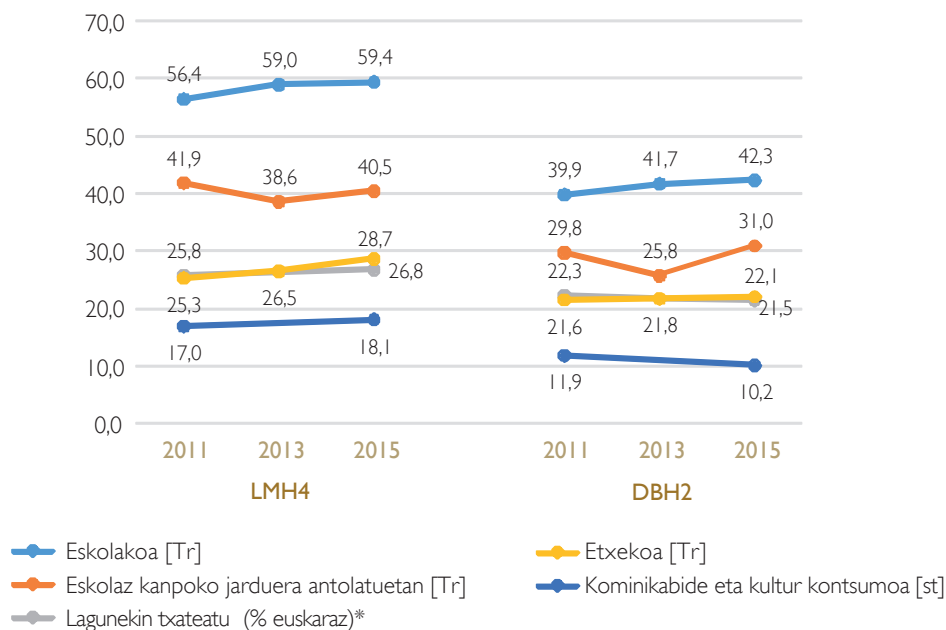
Datu hauen gaineko informazio gehiago eskuratzeko ikusi *Emaitza Nagusien Txosten Teknikoko* 4.1; 4.2 eta 4.3 puntuak.

5.1. Eskolako euskararen erabilera beste testuinguruekin alderatuta, ikuspegi orokorra

Eskolako euskararen *erabilera orokorraren tasa esleitua* eta horren bilakaera (goian aipatu berri ditugun datuak), zenbait testuingurutako ikasleen beste erabilera tasa trinkoekin alderatu ditugu.

Argi ikusten da **neurtutako hiru urteetan eskolako erabilera orokorra dela guztietan altuena**. Beste maila apalago batean, bigarren tasa altuena, *eskolaz kanpoko jarduera antolatuetan* da. 2011 eta 2015 datuak alderatua, ekintza horietan LMH4n jaitsiera egon da (-1,4) eta DBH2n berriz, igoera bat (+1,2). Hirugarren tokian *etxeko erabilerraren* tasa dugu. 4 elkarriketetatik bat izaten da euskaraz testuinguru honetan, baina 2011tik bai LMH4n bai DBH2n igoera txikiak izan dira neurketa bakoitzean. Igoera txiki horiek ahalbidetu dute etxeko erabilerak lagunekin txateatzean euskaraz izaten diren elkarriketen tasa (lagarren lekuan) gaitzitzea, apurtxo batez. Azken lekuan dago *euskaraz egiten den komunikabide eta kultur kontsumoa*, eta LMH4n igoera izan duen bitartean (+1,1) DBH2n jaitsiera izan da (-1,7).

23. GRAFIKOA: IKASLEEN ESKOLAKO ERABILERA OROKORRA GAINERAKO TASA ESLEITU TRINKOekin ALDERATUTA. LMH4. MAILAKO ETA DBH2. MAILAKO IKASLEAK, EAE, 2011-15 (%)



*Ez da tasa esleitua, txateatzean euskaraz egiten dutenen % baizik.

5.2. Eskolako euskararen erabilera beste testuinguruekin alderatuta, ikuspegi xehetua

Eskolako euskararen erabilera-tasa esleitu ezberdinak eskolaz kanpoko testuinguruko datuekin batera xehetuta agertzen dira ondoko grafikoa.

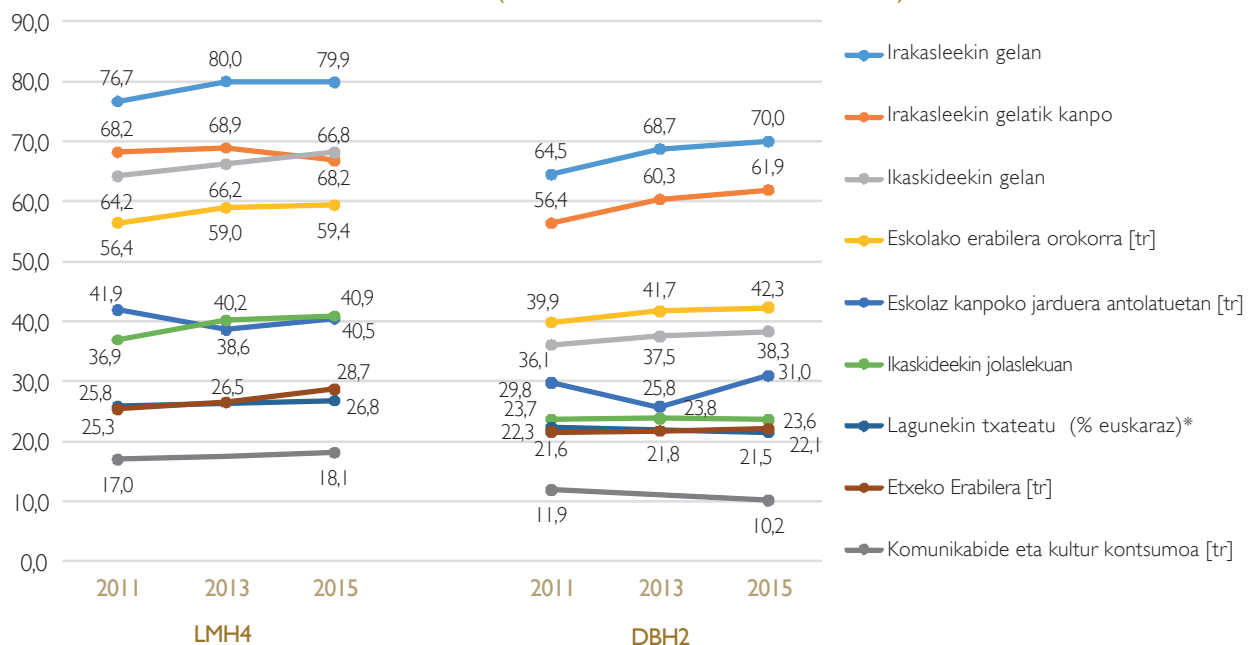
Guztietan altuena ikasleek irakasleekin gelan dituzten elkarrizketen tasa esleitua da, LMH4n zein DBH2n eta 2011tik 2015eraino, eta azken urte horretan 79,9 eta 70,0 da, hurrenez hurren, maila horietarako.

Bigarren lekuan daude irakasleekin gelatik kanpo dituzten elkarrizketak, DBH2ko kasuan aztergai izan diren hiru neurketetan. LMH4ko kasuan aldiz, 2013tik 2015era jaitsi egin da tasa hori (-2,1), eta jaitsiera horrek ikasleen arteko elkarrizketen gela barruko tasa irakasleekin gelaz kanpo dutena baino altuagoa izatea ekarri du (%68,2 vs. %66,8, hurrenez hurren). DBH2n aldiz, bi tasa horien arteko aldea oso handia da (%61,9 irakasleekin gelaz kanpo vs. %38,3 ikasleriarena gela barruan).

Eskolaz kanpoko jarduera antolatuetak eta ikasleen arteko jolaslekuko elkarrizketen parean daude LMH4n. DBH2n tarte txikia egon badago eta hori eskolaz kanpoko jardueren aldeko da (%31,0 vs. %23,3). Eskolaz kanpoko beste testuinguruetako tasen artetik hau da bakarra eskolako erabileraren bat gaintzen duena.

Jarraian datoz lagunekin txateatzean eta familiako euskararen erabilerak, bi-biak elkarren ondoan, LMH4n zein DBH2n. Azken lekuan komunikabideen eta kultura kontsumoak kokatzen dira, bi ikasmailetan berriz ere.

24. GRAFIKOA: IKASLEEN ESKOLAKO ERABILERA OROKORRA GAINERAKO TASA ESLEITU XEHETUEKIN ALDERATUTA. LMH4. MAILAKO ETA DBH2. MAILAKO IKASLEAK, EAE, 2011-15 (ESLEITUTAKO ERABILERA-TASAK, %)



*Ez da tasa esleitua, txateatzean euskaraz egiten dutenen % baizik.

**Etxeko erabilera eta lagunekin txateatzea aldagaiak gainjartzen dira grafikoa, ia bete betean.

5.3. Ikasleen euskararen erabilera eskola-giroan, hainbat aldagaiaren arabera

Ikasleen eskolako euskararen erabilera orokorra hainbat aldagai deskribatzaileekin alderatu da, eta horren bidez ikusi da nolakoak diren eskolako euskararen erabilera orokorrarekin aldagai horiek dituzten loturak. Ondoren aurkezten den taulan sailkatzen dira aldagai deskribatzaile horiek, euskararen erabilera orokorra aldagaiarekin lotura indartsua dutenetatik ahulagoa dutenetara.

Euskararen erabilera orokorrarekiko harremanaren intentsitate maila	Aldagai askeak
Indartsuak <i>Erabilera orokorrarekiko eragin handia</i>	<ul style="list-style-type: none"> • Erabilera eskolaz kanpoko jarduera antolatuetan • Ikasleak ikasten duen irakasteredua • Etxeko erabilera • Ikaslearen ikastetxea kokatzen den eremu soziolinguistikoa • Lehen hizkuntza
Ertainak <i>Erabilera orokorrarekiko erdi mailako eragina</i>	<ul style="list-style-type: none"> • Hizkuntzekiko begikotasun erlatiboa (Euskara/ Gaztelania) • Euskarazko hizkuntza-konpetentzia (Ebaluazio diagnostikoa) • Ikastetxearen maila sozioekonomikoa (ISEK)
Ahulak <i>Erabilera orokorrarekiko eragin baxua</i>	<ul style="list-style-type: none"> • Ikastetxearen titularitatea • Ikaslearen sexua

Ondoko azpi ataletan aldagai bakoitzak euskararen erabilera orokorrarekin duen lotura xehatzen da.

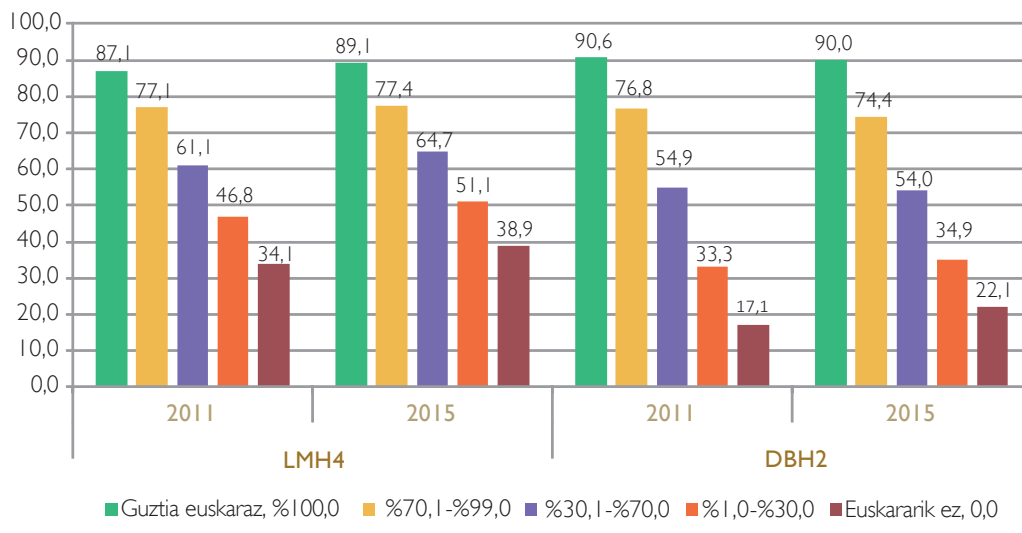
Eraitza Nagusiko Txosten Teknikoko 4.3 puntuan ikus daitezke eskolako euskararen erabilera orokorrarekin ez ezik, ikasleen lau erabilerekin egindako gurutzaketen zehaztasunak (ikaslideekin jolaslekuan, ikaslideekin gelan, irakasleekin gelatik kanpo eta irakasleekin gelan).

5.3.1. Ikasleen eskolako erabilera orokorra eta erabilera eskolaz kanpoko jarduera antolatuetan

Azterturiko hamar aldagaietatik, hau da bi ikasmailetako ikasleen eskolako erabilerekin loturarik nabarmenena eta erregularrena duen aldagaia.

Bi ikasmailetako ikasleen *eskolako erabilera orokorra* alderatzen ditugunean *eskolaz kanpoko jardueretako erabilera* arabera, zera gertatzen da: **zenbat eta altuagoak izan ikasleen erabilerak eskolaz kanpo, orduan eta txikiagoak dira eskolako erabileran bi ikasmailen arteko aldeak**. Eskolaz kanpo ikasleen erabilera %100ekoa denean, LMH4ko eta DBH2ko ikasleen eskolako erabileretan ez dago apenas alderik (bi ikasmailetakoak %87 eta %91 artean). Eskolaz kanpoko %30,1-%70 artekoa denean, ordea, alde horiek 6 eta 11 puntu artekoak dira, eta eskolaz kanpoko erabilera %30 edo hortik beherakoa denean berriz, 13-17 puntu altuagoa da LMH4ko ikasleen eskolako erabilera orokorra DBH2koena baino.

25. GRAFIKOA: IKASLEEN ESKOLAKO ERABILERA OROKORRA (ERABILERA-TASA ESLEITUAK) ESKOLAZ KANPOKO JARDUERA ANTOLATUETAKO ERABILERAREN ARABERA. LMH4KO ETA DBH2KO IKASLEAK, EAE, 2011-2015 (%)

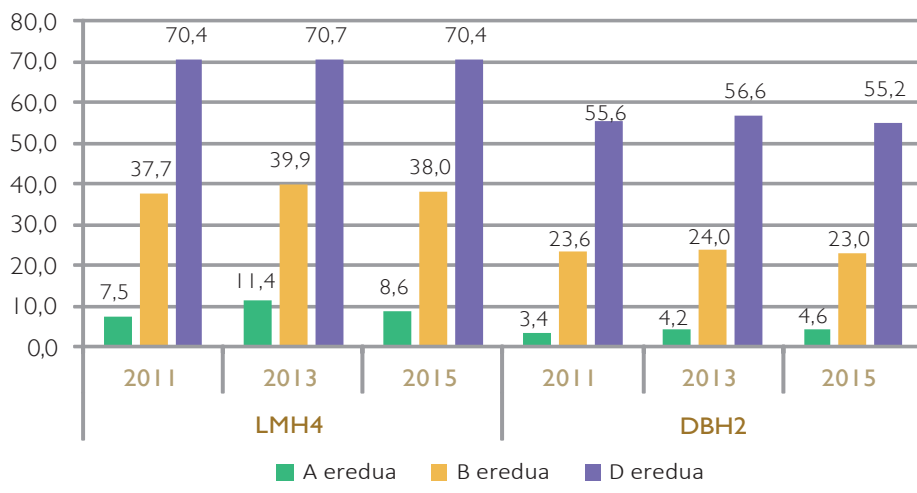


5.3.2. Ikasleen eskolako erabilera orokorra eta irakasteredua

Ondorengo grafikoan argi ikus daiteke *irakasteredua* lotura oso nabarmena duela eskolako erabilera orokorrarekin, eta harreman hori bi ikasmailetan ematen dela gainera.

Irakasteredu bakoitzeko ikasleen datuak aztertuta nabarmendu beharreko ideietako bat da ikastereduen arteko alde handia dagoela erabileran; beste ideia bat da **2011 eta 2015 artean eredu bakoitzeko erabileraren** datuak oso egonkor mantendu direla. Egia da aztertutako ikasleen unibertso osoa, 2011tik 2015era ikasleen erabilera orokor hori 3,0 igo dela LMH4n eta DBH2n (ikus 4.5 atala). Aldiz ikastereduka bereizita, ez da izango halako igoerarik. Horren arrazoa irakastereduetan urteotan emandako bilakaera da. Erabilerarik altuenak dituen D ereduiko ikasleen proportzioa urtetik urtera handitzen doanez, horrek unibertso osoaren erabilerak handitzea dakar, nahiz eta eredu bakoitzean biltzen diren ikasleen batez besteko erabilera ez areagotu.

26. GRAFIKOA: IKASLEEN ESKOLAKO ERABILERA OROKORRA (ERABILERA-TASA ESLEITUAK) IRAKASTEREDUAREN ARABERA. LMH4KO ETA DBH2KO IKASLEAK, EAE, 2011-2015 (%)

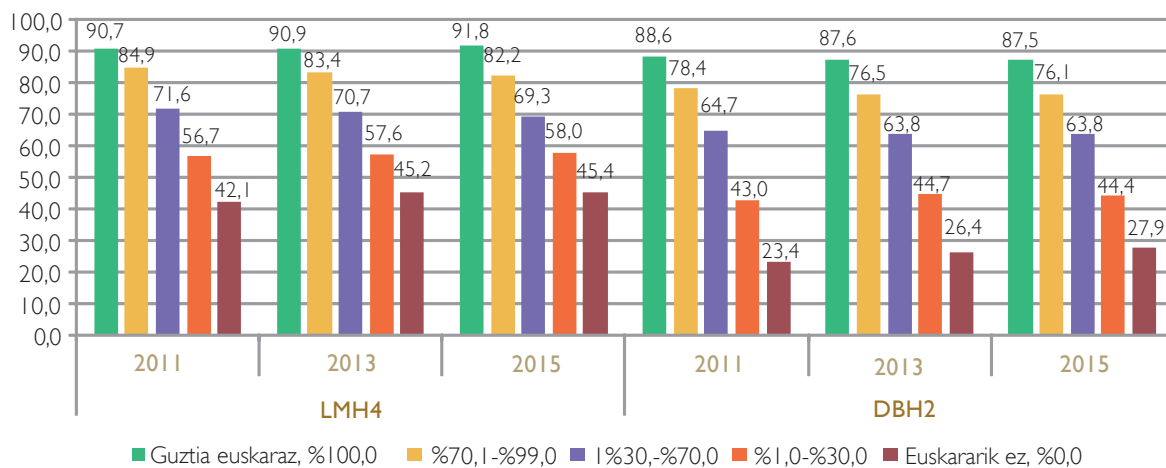


5.3.3. Ikasleen eskolako erabilera orokorra eta etxeko erabilera

Ikasleen eskolako erabilera orokorraren datuak etxeko erabilera orokorrarekin gurutzatzean, datuek argi erakusten dute bi aldagaien arteko lotura indartsua dela bi ikasmailetan, nabarmenagoa DBH2ko ikasleen artean. Bi ikasmailetakoa ikasleen erabilera datuak alderatuta, bestalde, ikus daiteke **zenbat eta altuagoa izan ikasleen etxeko erabilera, orduan eta txikiagoa dela LMH4ko eta DBH2ko ikasleen eskolako erabilera orokorren arteko aldea.**

Erabilera datu zehatzei erreparatuta, nabarmentzekoa da nolako aldeak ematen diren eskolako erabilera orokorrean DBH2n etxean euskararik batere egiten ez duten («Euskararik ez, %0») eta pixka bat egiten duten ikasleen artean («%1,0-%30,0»): 2015ean, adibidez, %27,9 eta %44,4koak dira bi erabilera horiek, hurrenez hurren.

27. GRAFIKOA: IKASLEEN ESKOLAKO ERABILERA OROKORRA (ERABILERA-TASA ESLEITUAK) ETXeko ERABILERAREN ARABERA. LMH4KO ETA DBH2KO IKASLEAK, EAE, 2011-2015 (%)



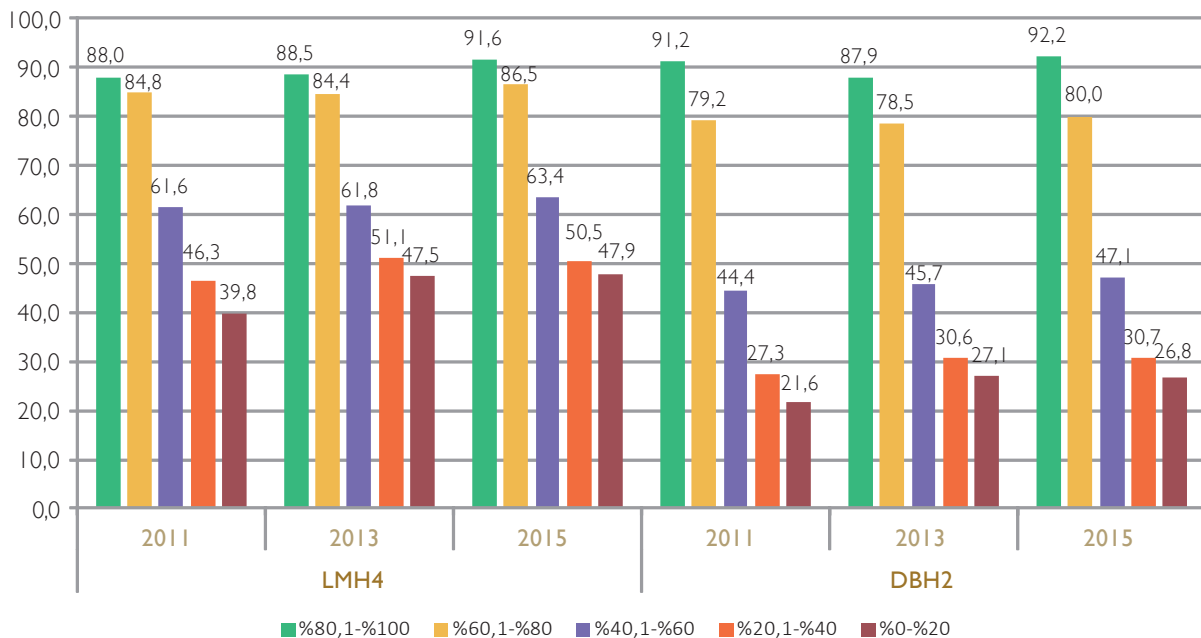
5.3.4. Ikasleen eskolako erabilera orokorra eta eremu soziolinguistikoa

Ikasleen eskolako erabilera orokorrak lotura nabarmena du ikastetxea kokatuta dagoen eremu soziolinguistikoarekin. Alderaketa honetan bost eremu bereizi dira udalerrian dauden euskaldunen ehunekoan arabera eta alde azpimarragarriak daude eremu batetik bestera, aztertutako bi ikasmailetan.

Eremu soziolinguistikoaren eta eskolako erabilera orokorraren arteko lotura indartsuagoa da DBH2ko ikasleen artean LMH4koen artean baino: lehenengo kasuan, eremu soziolinguistikorik euskaldunenetatik erdaldunenetara, erabilera %90 inguru izatetik %20-%30 izatera aldatzen da; ikasle gazteagoen artean, aldiz, eremu soziolinguistiko euskalduneneko erabilera %90 inguru izanda ere, eremurik erdaldunenetan erabilera hori ez da %40tik jaisten.

2011 eta 2015 urteen arteko bilakaerari dagokionez, azkenik, bost eremuetako ikasleen erabilerek goranzko joera adierazten dute, bi ikasmailetan. *Erabilera orokorraren* igoerarik handienak, bi kasuetan, eremurik erdaldunenengan eman dira (%0-%20).

28. GRAFIKOA: IKASLEEN ESKOLAKO ERABILERA OROKORRA (ERABILERA-TASA ESLEITUAK) EREMU SOZIOINGUISTIKOAREN ARABERA. LMH4KO ETA DBH2KO IKASLEAK, EAE, 2011-2015 (%)



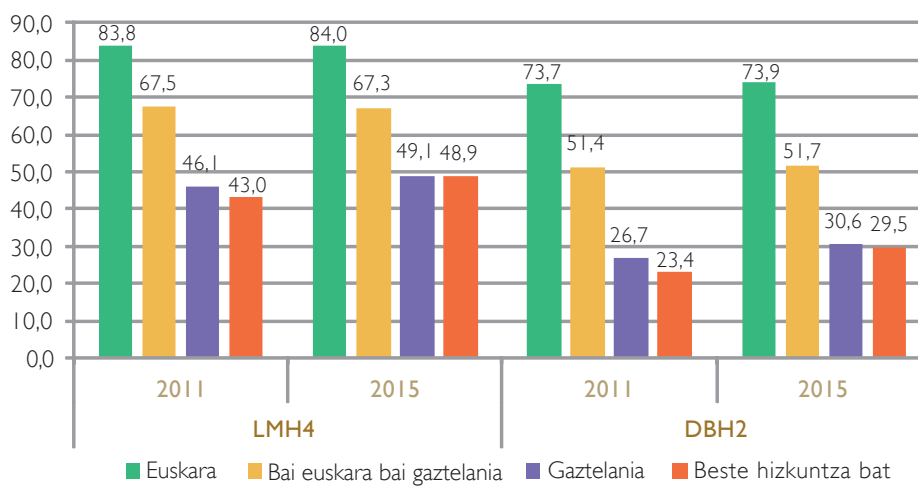
5.3.5. Ikasleen eskolako erabilera orokorra eta lehen hizkuntza

Ikasleen eskolako erabilera orokorrak, oro har, lotura argia du ikasleen lehen hizkuntzarekin. LMH4n euskarazko erabilera altuagoak dira lehen hizkuntzaren lau kategorietako ikasleentzat («euskara»,

«euskara + gaztelania», «gaztelania» eta «beste bat») **DBH2ko ikasleentzat baino**. Kasu honetan ere, DBH2ko ikasleen artean lehen hizkuntza era batekoa edo bestekoa izan, aldeak handiagoak dira LMH4ko ikasleen artean baino.

Aipatzekoa da, 2011tik 2015era berdindu egin dela bi ikasmailetan lehen hizkuntza «gaztelania» eta «beste hizkuntza bat» duten ikasleen eskolako erabilera orokorra. Arrazoa da «beste hizkuntza bat» dutenen euskararen erabilera gehiago igo dela gaztelania dutenena baino, eta horrela bi multzo horien balioak hurbildu dira. Zehatzago, «gaztelania» eta «beste hizkuntza bat» dituztenen igoerak honakoak dira, hurrenez hurren: LMH4n 3 eta 5,9 puntu, eta DBH2n, 3,9 eta 6,1 puntu.

29. GRAFIKOA: IKASLEEN ESKOLAKO ERABILERA OROKORRA (ERABILERA-TASA ESLEITUAK) LEHEN HIZKUNTZAREN ARABERA. LMH4KO ETA DBH2KO IKASLEAK, EAE, 2011-2015 (%)

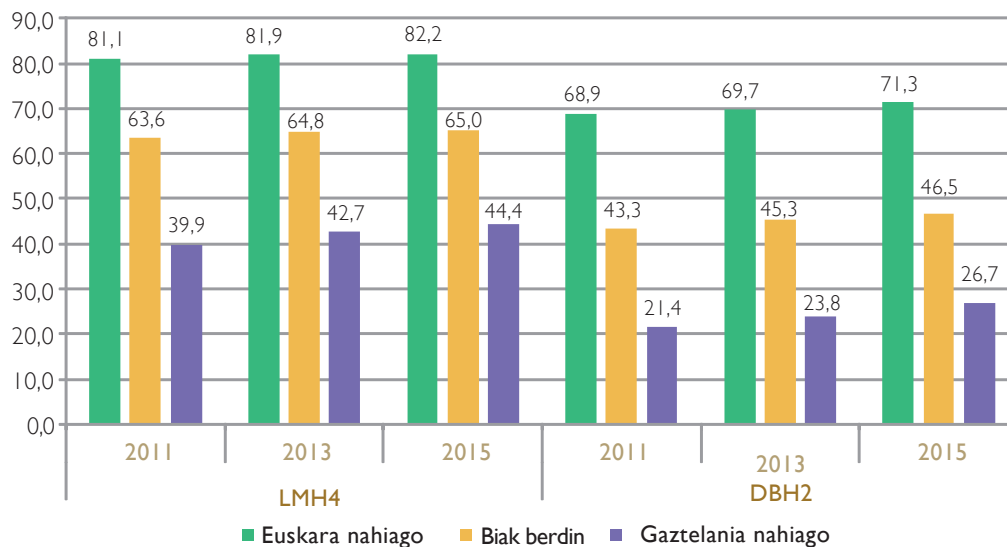


5.3.6. Ikasleen eskolako erabilera eta hizkuntzekiko begikotasun erlatiboa (Euskara/Gaztelania)

Datuen argitan esan liteke hizkuntzen begikotasun erlatiboa (Euskara/Gaztelania) aldagaiak baduela eskolako erabilerekin zerikusirik, nahiz eta ez izan atal honetan aztertzen diren aldagai askeen artean loturirik handienetakoa duena.

Ikus daiteke bi ikasmailetako ikasleen erabilerek 2011-2015 artean izan duten bilakaerari erreparatuta, erabilera orokorrak gora egin duela hiru kategorietako ikasleen artean, eta nahikoa modu erregularrean gainera. Hiru multzoen artean, igoerarik argiena «gaztelania nahiago» duten ikasleen kategorian gertatu da: LMH4n 4,5 puntuko igoera (%39,9tik %44,4ra) eta DBH2n 5,3 puntuko (%21,4tik %26,7ra) izanik.

30. GRAFIKOA: IKASLEEN ESKOLAKO ERABILERA OROKORRA (ERABILERA-TASA ESLEITUAK) HIZKUNTZEKIKO BEGIKOTASUNAREN ARABERA (EUSKARA/ GAZTELANIA). LMH4KO ETA DBH2KO IKASLEAK, EAE, 2011-2015 (%)

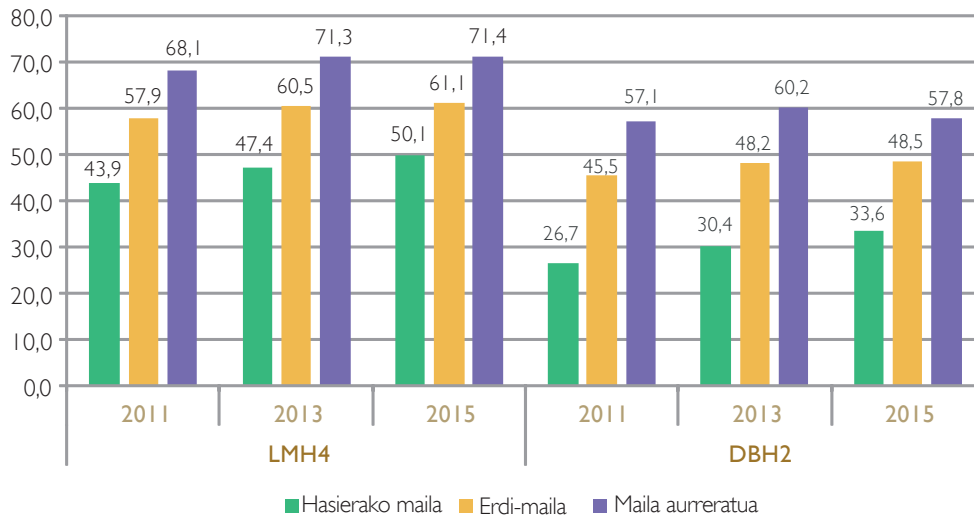


5.3.7. Ikasleen eskolako erabilerak eta euskarazko hizkuntza konpetentzia (Ebaluazio Diagnostikoa)

Ondorengo grafikoan, *ikasleen eskolako erabilera orokorraren* datuak eskaintzen dira, ikasleak beren *euskarazko konpetentzien* arabera hiru multzotan banatuta: «hasierako», «erdi-mailako» edo «maila aurreratuko». Datuetan argi ikusten da bi aldagaien artean lotura egon badagoela, baina lotura hori ez dela atal honetako beste aldagai batzuekin dagoena bezain sendoa.

Aipatzekoa da, bestalde, bi ikasmailetan eta hiru konpetentzia mailetan (hiru kategorietan), *erabilera orokorrak* goranzko joera izan duela 2011tik 2015erako bilakaeran.

31. GRAFIKOA: IKASLEEN ESKOLAKO ERABILERA OROKORRA (ERABILERA-TASA ESLEITUAK) EUSKARAZKO HIZKUNTZA-KONPETENTZIA ARABERA (ED). LMH4KO ETA DBH2KO IKASLEAK, EAE, 2011-2015 (%)

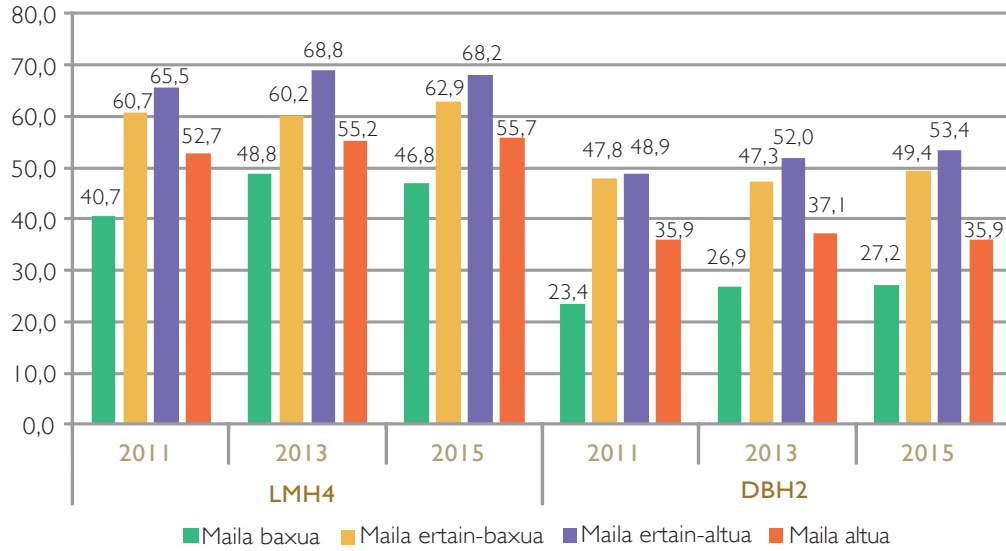


5.3.8. Ikasleen eskolako erabilera eta ikastetxearen maila sozioekonomikoa (ISEK)

Azpiatal honetan *ikasleen eskolako erabilerak* aztertzen dira haien *maila sozio-ekonomiko-kulturalaren* arabera, horretarako ISEK indizea baliatuz. Indize horrek, ikasleen (etxe)ko maila soziala, kulturala eta ekonomikoa adierazten duten hainbat itemetako informazioa konbinatzen du, zenbaki bakarrean laburtuz.

Azpiko grafikoan ikus daitekeenez ikasleak lau mailetan banatuta **eskolako erabilera orokorrik altuenak erdiko bi mailetako ikasleek dituzte: maila «ertain-baxua» eta «ertain-altua» dutenek**, hain zuzen; ondoren «maila altuko» ikasleen erabilera dator, eta apalena «maila baxu»koena da. Hurrenkera hori **LMH4ko eta DBH2ko ikasleen artean** berdin ematen da, kategorien arteko aldeak azken horien artean nabarmenagoak izanik.

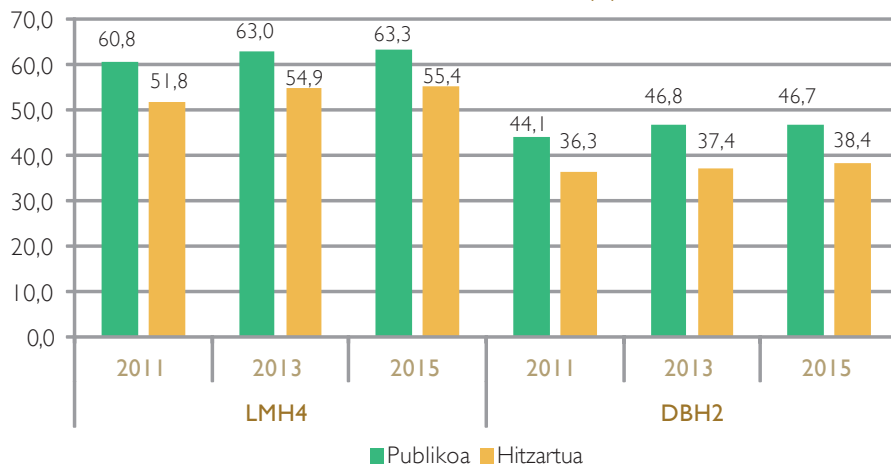
32. GRAFIKOA: IKASLEEN ESKOLAKO ERABILERA OROKORRA (ERABILERA-TASA ESLEITUAK) IKASTETXEAREN ISEK MAILAREN ARABERA. LMH4KO ETA DBH2KO IKASLEAK, EAE, 2011-2015 (%)



5.3.9. Ikasleen eskolako erabilerak eta ikastetxearen titularitatea

Ikastetxeen titularitatea aldagai askeak (ikastetxe publiko edo hitzartuak izateak) modu ahulean azaltzen du *ikasleen eskolako erabilera*. Izan ere, azpiko grafikoak eskaintzen dituen datuek zenbait alde adierazgarri erakusten badituzte ere, alde horiek ez dira, urrunik ere, atal honetako beste aldagai batzuen moduan deskribatutakoen modukoak. Nolanahi ere, ikusgarriak diren alde horien artean aipa daiteke, esaterako, **ikastetxe publikoetan aritzen diren ikasleen erabilera orokorra, batez beste, ikastetxe pribatuetan aritzen direnena baino altuagoa izatea.**

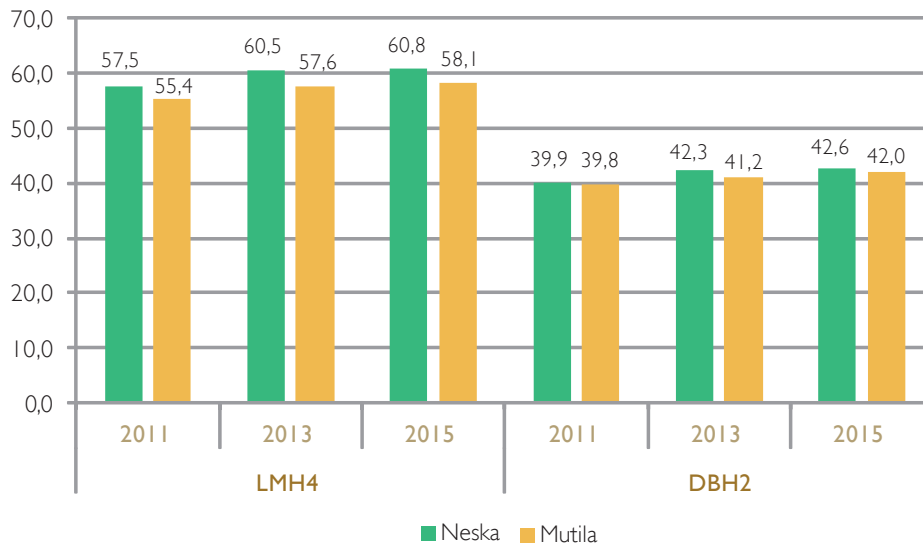
33. GRAFIKOA: IKASLEEN ESKOLAKO ERABILERA OROKORRA (ERABILERA-TASA ESLEITUAK) IKASTETXEAREN TITULARITATEAREN ARABERA. LMH4KO ETA DBH2KO IKASLEAK, EAE, 2011-2015 (%)



5.3.10. Ikasleen sexua

Ikasleen sexuaren kasuan ere, datuek argi erakusten dute ikasleen sexua aldagai askeak ez duela apenas inolako loturarik ikasleen eskolako erabileran. Edozein kasutan, desberdintasun batzuk aurki daitezke, esaterako, LMH4n, nesken erabilera mutilena baino 2-3 puntu altuagoa izatea hiru urteetan. DBH2n joera bera agertzen da, baina maila apalagoan eta 2013 eta 2015ean baino ez.

34. GRAFIKOA: IKASLEEN ESKOLAKO ERABILERA OROKORRA (ERABILERA-TASA ESLEITUAK) IKASLEEN SEXUAREN ARABERA. LMH4KO ETA DBH2KO IKASLEAK, EAE, 2011-2015 (%)





**6. ESKOLAKO ERABILERA
OROKORRA ETA ALDAGAI
ASKEAK: KORRELAZIO ETA
ERREGRESIO ANIZKOITZA**

Oraingo arte ikasleen eskolako erabilera aldagai askeen arabera ematen diren banaketak deskribatu ditugu. Atal honetan urrats bat gehiago emango dugu, erabilera horiekin eta aldagai askeen arteko harremana korrelazio- zein erregresio-analisiaren bitartez aztertuz. Azterketa honek aukera ematen du aldagaien artean loturarik badagoen argitzeko eta egotekotan lotura horren balioa zenbatekoa den ikusteko.

6.1. Korrelazio-analisia

Ikasleen eskolako erabilera orokorarekin beste aldagaiek dituzten korrelazioak agertzen dira ondoko taulan.

Ikus daiteke aldagai gehienek badutela estatistikoki adierazgarria den korrelaziorik (loturarik) *ikasleen eskolako erabilera orokorra* mendeko aldagaiarekin. **LMH4ko ikasleen artean irakasteredua da korrelaziorik altuena** erakusten duen aldagaia, nahiz eta DBH2rako laugarren posturaino jaisten den. **DBH2koen artean, aldiz, erabilera eskolaz kanpoko jarduera antolatuetan [tr]** aldagaia da korrelaziorik altuena duena.

Oro har, **ikasleen eguneroko eta hurbileko errealitate soziolinguistikoa adierazten duten aldagaiek (erabilera eskolaz kanpoko jardueratan, lagunekin eta etxean)** korrelazio oso estua dute DBH2ko ikasleen eskolako erabilerarekin, eta zertxobait ahulagoa LMH4ko ikasleengan. Baina **bi ikasmailetan lehenengo lau postuetan kokatzen** dira. *Etxeko erabilera* aldagaia laugarren lekuan dago LMH4n eta hirugarrena DBH2n.

I. TAULA. ALDAGAI ASKEEN KORRELAZIOAK IKASLEEN ESKOLAKO ERABILERA OROKORRA ALDAGAIAREKIN. LMH4. MAILAKO ETA DBH2. MAILAKO IKASLEAK, EAE, 2015

	LMH4	R		DBH2	R
1	Irakasteredua	0,612	1	Erabilera eskolaz kanpoko jarduera antolatuetan [tr]	0,722
2	Erabilera lagunekin txateatzean*	0,572	2	Erabilera lagunekin txateatzean*	0,704
3	Erabilera eskolaz kanpoko jarduera antolatuetan [tr]	0,567	3	Etxeko erabilera [tr]	0,669
4	Etxeko erabilera [tr]	0,547	4	Irakasteredua	0,604
5	Irakasleen erabilera haien artean	0,523	5	Begikotasuna euskara-gaztelania [tr]	0,586
6	Begikotasuna euskara-gaztelania [tr]	0,502	6	Lehen hizkuntza	0,584
7	Komunikabide eta kultur kontsumoa [tr]	0,488	7	Eremu soziolinguistikoa	0,583
8	Lehen hizkuntza	0,486	8	Komunikabide eta kultur kontsumoa [tr]	0,563
9	Eremu soziolinguistikoa	0,433	9	Irakasleen erabilera haien artean	0,522
10	Erraztasuna-zailtasuna euskara-gaztelania [tr]	0,405	10	Zein hizkuntza doakie hobeto...Familia	0,452
11	Begikotasuna euskara-ingelesa [tr]	0,34	11	Zein hizkuntza doakie hobeto...Lagun taldea	0,435
12	Euskarazko hizkuntza-kompetentzia	0,284	12	Begikotasuna euskara-ingelesa [tr]	0,422
13	Erraztasuna-zailtasuna euskara-ingelesa [tr]	0,274	13	Erraztasuna-zailtasuna euskara-gaztelania [tr]	0,317
14	Jatorria [tr]	0,202	14	Euskarazko hizkuntza-kompetentzia	0,313
15	Ikastetxeko ISEK maila	0,066	15	Zein hizkuntza doakie hobeto...Hezkuntza	0,312
16	Ikaslearen ISEK maila	0,030	16	Jatorria [tr]	0,264
17	Errendimendu akademikoa batez beste [tr]	0,028	17	Zein hizkuntza doakie hobeto...IKT	0,248
			18	Zein hizkuntza doakie hobeto...Lan mundua	0,230
			19	Erraztasuna-zailtasuna euskara-ingelesa [tr]	0,181
			20	Zein hizkuntza doakie hobeto...Hitzaldiak	0,141
			21	Errendimendu akademikoa batez beste [tr]	0,109
			22	Ikaslearen ISEK maila	0,087
			23	Ikastetxeko ISEK maila	0,086

*Aldagai hau, hemen estatistikoki landu den moduan aldagai nominala da eta beraz ikuspegi estatistiko zorrotz batetik ez litzateke egokia korrelazio analisi batean erabiltzea. Hala ere, ahulezia estatistiko horretaz jakitun izanik, kontuan harturik ikasleen lagunaren esparruari buruzko informazioa jasotzen duen aldagai bakarra dela, kalkuluen emaitza erakusten da taula hauetan.

Korrelazioen taulak erakusten du, halaber, bi ikas mailetan mendeko aldagai lotuagoa dagoela hizkuntzekiko *begikotasunarekin* (euskara edo gaztelania/ingelesa «gustukoago» izatea) *erraztasuna-zailtasuna* irudikapenekin baino. Eta horri lotuta ikus daiteke *euskara/gaztelania begikotasun erlatiboa* [tr]-ren korrelazioa *euskara/ingelesa begikotasun erlatiboa* [tr]-rena baino handiagoa dela.

Eraitza Nagusien Txosten Teknikoko 5. puntuan ikusgarri daude aldagaien artean egin diren bestelako korrelazioak. Zehazki, 5.1.2. Korrelazioen bilakaera 2011-2015 artean; 5.1.3. Korrelazioak irakastereduka ; eta 5.1.4. Korrelazioak eskolako erabilera orokorrarekin eta berau osatzen duten aldagaiekin.

*Irakasleen erabilera haien artean aldagaiak nabarmentzeko moduko korrelazioa du mendeko aldagaiarekin bi ikasmailetan; aldagai guztiak kontuan hartuta posizio ezberdina hartzen badu ere (5. lekua LMH4n eta 9.a DBH2n), bietan ia korrelazio bera agertzen du (0,523 eta 0,522 hurrenez hurren). Ikastetxeetan hizkuntza aldetik ikasleek bizi duten giroaren adierazgarri zuzena izan daiteke aldagai hori. Izan ere bistan da **irakasteredua bat edo beste izateak korrelazio estua duela ikasleen eskolako hizkuntza-erabilerarekin, baina irakasleen erabilera haien artean aldagaiak ere zerikusia duela ikasleen arteko eskolako erabileran.***

6.2. Erregresio anizkoitzaren analisia

Orain arte aldagai aske bakoitzak, banaka hartuta, *eskolako erabilera orokorrarekin* zer-nolako harremana duen aztertu dugu. Baina aztergai dugun fenomeno hori (*ikasleen eskola-giroko hizkuntza-erabilera*), ekintza sozial guztiak bezala, fenomeno konplexua da eta ezin daiteke aldagaien bitartez azaldu, horiek banaka hartuta. Aintzat hartu ditugun aldagaietako asko (eta akaso neurtu ez diren besteren batzuk) elkar lotuta daude eta horiek aldi berean kontuan hartuz soilik hurbildu gintezke *ikasleen eskolako erabilera orokorra* modu sakonagoan ezagutzera. Hurrengo atalean aldagai desberdinek eskolako erabilera orokorrarekin duten lotura azaltzen da, 2015eko informazioa oinarri hartuz.

Erregresio anizkoitzaren analisiaren inguruko xehetasun guztiak eskuragarri daude Eraitza Nagusien Txosten Teknikoko 5.2. puntuan.

6.2.1. Erregresio anizkoitza LMH4rako

LMH4ko ikasleen unibertso osoarekin osatutako erregresio-ereduak mendeko aldagaiaren, *ikasleen eskolako erabilera orokorraren*, %63,3 azaltzeko ahalmena du. Horretarako hamabi aldagairen datuak darabiltza, eta beste hiru kanpoan utzi ditu.⁵

Irakasteredua da LMH4ko ikasle guztiak kontuan hartzen dituen erregresio ereduak lehen aldagaia (1). Jarraian, (2) *Erabilera eskolaz kanpoko jardura antolatuetan*, (3) *Irakasleen erabilera haien artean*, (4) *Euskara-Gaztelania begikotasuna* eta (5) *Eremu soziolinguistikoa* sartzen dira. Bost aldagai hauen artean bariantzaren %62,1 eko azaltzen da; ereduak lortzen duenetik gehiena, alegia.

⁵Erregresio ereduak kanpoan utzi dituzten aldagaiak, meneko aldagaia (*ikasleen eskolako erabilera orokorra*) azaltzeko ahalmenik berez ez dutelako, edota ereduak aintzat hartutako aldagaiek azaldu dutenari ezer gehitzerik ez dutelako.

Aurreneko bost aldagai horietatik bi, (1) eta (3), **eskolako baldintza linguistikoei zuzenean lotuta** daude. Eredu estatistikoko (2) eta (5) aldagaiak, berriz, **eskolaz kanpo, ikaslearen herrian bizi diren baldintza soziolinguistikoaren isla** dira, neurri batean. **Ikasleek euskararekiko eta gaztelaniarekiko dituzten jarrerak** adieraz ditzake (4) aldagaiak. Ikus daitekeenez, etxeko edo familiako baldintzei zuzenean erreferentzia egiten dieten aldagaiak ez dira lehen tokietan sartu.

Aipagarria da, erregresio anizkoitza *irakastereduka* eginda, erregresio anizkoitzak aukeratzen dituen lehenengo bi aldagaiak berberak direla (ikasteredua neutralizatu eta gero: *Erabilera eskolaz kanpoko jarduera antolatuetan* eta *Irakasleen erabilera haien artean*). Hortaz, argi dago aldagai horien garrantzia irakasteredu guztietan.

Erregresio anizkoitzaren analisia ereduak eginda eskuragarri daude *Eraitza Nagusien Txosten Teknikoko 5.2. puntuan*.

2. TAULA. ERREGRESIO ANIZKOITZ BIDEZKO ANALISIA. 2015. LMH4 OROKORRA

Ordena	Ikasle guztiak	R ² (guztira)	R ² (gehikuntza)
1	Irakasteredua	0,350	--
2	Erabilera eskolaz kanpoko jarduera antolatuetan [tr]	0,519	0,169
3	Irakasleen erabilera haien artean	0,582	0,063
4	Begikotasuna Euskara-Gaztelania [tr]	0,609	0,027
5	Eremu soziolinguistikoa	0,621	0,012
6	Komunikabide eta kultur kontsumoa [tr]	0,626	0,005
7	Euskarazko hizkuntza-konpetentzia	0,629	0,003
8	Etxeko erabilera [tr]	0,631	0,002
9	Jatorria [tr]	0,631	0,000
10	Erraztasuna-Zailtasuna Euskara-Ingelesa [tr]	0,632	0,001
11	Lehen hizkuntza	0,632	0,000
12	Erraztasun erlatiboa euskara/gaztelania	0,633	0,000
Eredu estatistikotik kanpo geratutako aldagaiak			
<i>Ikaslearen ISEK maila</i>			
<i>Begikotasuna Euskara-Ingelesa [tr]</i>			
<i>Errendimendu akademikoa batez beste [tr]</i>			

6.2.2. Erregresio anizkoitza DBH2rako

DBH2n osatutako erregresio ereduak *ikasleen eskolako erabilera orokorraren*, %77,0 azaltzeko ahalmena du. Horretarako hamahiru aldagairen datuak darabiltza, eta beste zortzi aldagai kanpoan uzten ditu.⁶

⁶DBH2ko LMH4n baino sei aldagai gehiago erabili dira, denak «Zure ustez, zein hizkuntza doakio hobeto pertsona edo egoera hauei?» izeneko multzokoak.

Erabilera eskolaz kanpoko jarduera antolatuetan aldagaia da erregresio-ereduko (1) aldagaia DBH2ko unibertso osoko kalkulu estatistikoan. Jarraian, irakasteredua (2), etxeko erabilera (3), irakasleen erabilera beraien artean (4) ditugu, eta eremu soziolinguistikoa (5). Bost aldagai hauen artean %75,7ko azalpen maila lortzen da, hau da, ereduak lortzen duenaren gehien-gehiena.

Aipatutako bost aldagai esanguratsuenen artetik bi (2) eta (4) **eskolako baldintza linguistikoei** dagozkie zuzenean. Ereduko (1) eta (5) aldagaiak (*Eremu soziolinguistikoa*) berriz, **eskolaz kanpo, ikasleak egunerokoan bizi dituen baldintza soziolinguistikoen** isla dira, neurri batean. Etxeko edo familiako baldintzei dagokienez (3) hirugarren dugu.

Erregresio anizkoitzaren analisia ereduak eginda eskuragarri daude *Emitza Nagusien Txosten Teknikoko 5.2. puntuan*.

3. TAULA. ERREGRESIO ANIZKOITZ BIDEZKO ANALISIA. 2015. DBH2 OROKORRA

Ordena	Ikasle guztiak	R ² (guztira)	R ² (gehikuntza)
1	Erabilera eskolaz kanpoko jarduera antolatuetan [tr]	0,536	--
2	Irakasteredua	0,654	0,118
3	Etxeko erabilera [tr]	0,705	0,051
4	Irakasleen erabilera haien artean	0,737	0,032
5	Eremu soziolinguistikoa	0,757	0,020
6	Begikotasuna Euskara-Gaztelania [tr]	0,763	0,006
7	Euskarazko hizkuntza-konpetentzia	0,765	0,002
8	Zein hizkuntza doakie hobeto...Lagun taldea	0,767	0,002
9	Komunikabide eta kultur kontsumoa [tr]	0,768	0,001
10	Zein hizkuntza doakie hobeto...Familia	0,769	0,001
11	Lehen hizkuntza	0,769	0,000
12	Errendimendu akademikoa batez beste [tr]	0,769	0,000
13	Zein hizkuntza doakie hobeto...Hezkuntza	0,770	0,001
Eredu estatistikotik kanpo geratutako aldagaiak			
Ikaslearen ISEK maila			
Erraztasuna-Zailtasuna Euskara-Gaztelania [tr]			
Erraztasuna-Zailtasuna Euskara-Ingelesa [tr]			
Begikotasuna Euskara-Ingelesa [tr]			
Jatorria [tr]			
Zein hizkuntza doakie hobeto...Hitzaldiak			
Zein hizkuntza doakie hobeto...Lan mundua			
Zein hizkuntza doakie hobeto...IKT			

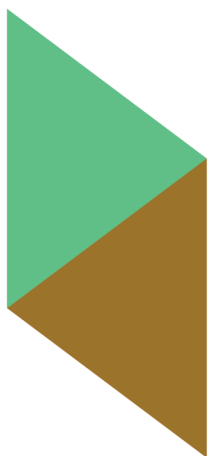
LMH4 eta DBH2-ko datuak aldaratuta, ondokoa azpimarratu daiteke:

- Lehen bi aldagaiak berdinak dira LMH4 eta DBH2rako, nahiz eta kontrako ordenan ematen den: *erabilera eskolaz kanpoko jarduera antolatuetan* eta *irakasteredua*. Horretaz gain, kontuan hartu behar da *Irakasleen erabilera haien artean* ere bietan ereduaren goikaldean ageri dela (hirugarren eta laugarren, hurrenez hurren).
- *Ikasleen etxeko erabilerak*, oro har, askoz gehiago azaltzen digu ikasleen eskolako erabilera orokorraz DBH2n (hirugarren lekuan) LMH4n baino (zortzigarren lekuan).
- Herriko euskaldunen proportzioa (*Eremu soziolinguistikoa*) eta *Hizkuntza begikotasuna euskara-gaztelania* aldagaiak kontuan hartzeko moduko kokapen bat lortzen dute LMH4ko eta DBH2ko erregresio ereduetan, beren ekarpena lehen mailakoa ez bada ere.





7. METODOLOGIA OHARRAK



7.1. Ebaluazio Diagnostikoa: hainbat xehetasun

Txosten honetan aurkezten diren datuak Euskal Autonomia Erkidegoan (EAE) ISEI-IVEIk bideratzen duen *Ebaluazio Diagnostikoa* probaren barnean jaso dira. *Ebaluazio Diagnostikoa*, Lehen Mailako Hezkuntzako 4. mailako (LMH4) eta Derrigorrezko Bigarren Hizkuntzako 2. mailako (DBH2) ikasleen hainbat gaitasun neurtzen dira proba batzuen bidez: Euskarazko kompetentzia, Gaztelaniazko kompetentzia, matematikarako kompetentzia, eta abar. Neurtzen diren gaitasun horien artean badira ikasleen eta haien familien inguruko hainbat ezaugarri ezagutzeko aukera ematen duten galderak ere, eta tartean hizkuntzen ezagutza, erabilera eta jarrerari buruzko alderdiak lantzen dituztenak. Txosten honetan jasotako informazioaz gain *Ebaluazio Diagnostikoari* buruzko informazio gehiago eskuratu nahi duenak horretarako aukera izango du ondoko bi dokumentuetan: *Ebaluazio Diagnostikoa 2015. Txosten exekutiboa. LMH4. maila*⁷, eta *Ebaluazio Diagnostikoa 2015. Txosten exekutiboa. DBH2. maila*⁸.

Proba hau bi urtetik behin egiten da eta txosten honetan 2011, 2013 eta 2015ean egindako saioren emaitzak jasotzen dira. Horrek, eta proba egin den kasu guztietan LMH4ko (9-10 urte) eta DBH2ko (13-14 urte) ikasleen datuak aztertu izanak aukera eman du, aurreneko aldiz, izaera *longitudinaleko* emaitzak eskuratzeko: 2011n LMH4n zeuden ikasleak baitira, neurri handi batean, 2015ean DBH2n daudenak.

7.2. Ikerketa-unibertsoa

Ebaluazio Diagnostikoa ez da lagin batera mugatzen, eta bere helburua izan ohi da bi ikasmaila horietan unibertso osora iristea. 2015eko proban ere, diru publikoarekin finantzaturako ikastetxeetan (publiko eta itunpeko) eskolatutako LMH4. mailako eta DBH2. mailako ikasle guztiek osatu dute ikerketa-unibertsoa. Egun ia haur guztiak eskolatuta daudela jakinik, maila horiei dagozkien adin-multzoetako EAeko haur guztietara zabaltzen da unibertsoa.

Gure kasuan, unibertsoko ikasle ia guztiek bete zuten galdera sorta, eta egun horretan arrazoiak edozein izanda ere eskolara joan ez ziren haur eta nerabeak albo batera utzita, gainerako ikasle guztien datuak ditugu esku artean.

- LMH4ko 21.167 ikasleetatik, 19.823en datuak ditugu aztergai, beraz, horiek unibertso osoaren %93,7 osatzen dute.
- DBH2ko 20.221 ikasleetatik, 19.095en datuak eskuratu ditugu (unibertso osoaren %94,4).

⁷http://www.isei-ivei.hezkuntza.net/c/document_library/get_file?uuid=a5662da8-8f58-4ee1-a678-03ea1fc0309b&groupId=635622

⁸http://www.isei-ivei.hezkuntza.net/c/document_library/get_file?uuid=efa9069b-264c-44e5-a1dd-d89cd2f4506b&groupId=635622

