

Principales resultados de la Encuesta sobre Adicciones de Euskadi 2023



Euskadi, bien común

Principales resultados de la Encuesta sobre Adicciones de Euskadi 2023



EUSKO JAURLARITZA



GOBIERNO VASCO

OSASUN SAILA

DEPARTAMENTO DE SALUD

Eusko Jaurlaritzaren Argitalpen Zerbitzu Nagusia

Servicio Central de Publicaciones del Gobierno Vasco

Vitoria-Gasteiz, 2024

Un registro bibliográfico de esta obra puede consultarse en el catálogo de la Biblioteca General del Gobierno Vasco:

<https://www.katalogoak.euskadi.eus/katalogobateratua>

Edición: 1ª, mayo 2024

© Administración de la Comunidad Autónoma del País Vasco
Departamento de Salud

Internet: www.euskadi.eus/argitalpenak

Edita: Eusko Jaurlaritzaren Argitalpen Zerbitzu Nagusia
Servicio Central de Publicaciones del Gobierno Vasco
C/ Donostia/San Sebastian 1, 01010 Vitoria-Gasteiz

Maquetación: Eusko Jaurlaritzaren Argitalpen Zerbitzu Nagusia
Servicio Central de Publicaciones del Gobierno Vasco

ISBN: 978-84-457-3760-6

ÍNDICE

PRESENTACIÓN, METODOLOGÍA Y ESTRUCTURA DEL INFORME 5

Presentación.....	5
Metodología.....	5
El diseño muestral.....	6
El trabajo de campo.....	7
Estructura del informe.....	7

PARTE 1. RESUMEN DE PRINCIPALES RESULTADOS..... 8

PARTE 2. TABLAS DE RESULTADOS..... 15

2.1 VISIÓN GENERAL Y COMPARADA DE LA PREVALENCIA DE CONDUCTAS

POTENCIALMENTE ADICTIVAS EN EUSKADI..... 15

2.1.1. Prevalencia del uso de sustancias legales e ilegales, juegos de azar e internet.....	15
2.1.1.1. Datos para el conjunto de población de 15 y más años.....	15
2.1.1.2. Datos para la población adulta de 15 a 74 años.....	19
2.1.1.2.1. Prevalencia Actual.....	19
2.1.1.2.2. Evolución reciente de la prevalencia de uso.....	20
2.1.1.3. Datos para la población joven (de 15 a 21 años).....	23
2.1.1.4. Datos para la población mayor (de 75 y más años).....	24

2.1.2. Prevalencia de conductas de especial riesgo vinculadas al uso de sustancias legales, ilegales, juegos de azar e internet..... 25

2.2. RESULTADOS POR SUSTANCIAS..... 27

2.2.1. El consumo de alcohol.....	27
2.2.1.1. Prevalencias generales de consumo del alcohol.....	27
2.2.1.1.1. Prevalencia general en la población de 15 y más años.....	27

2.2.1.1.2. Evolución de la prevalencia en la población de 15 a 74 años.....	29
2.2.1.2. Pautas de consumo de alcohol.....	31
2.2.1.2.1. Edad de inicio en el consumo.....	31
2.2.1.2.2. Motivación para beber.....	31
2.2.1.2.3. Frecuencia de consumo de alcohol.....	33
2.2.1.3. Cantidades consumidas y tipologías de consumidor/a.....	35
2.2.1.4. Consumo de alcohol en la calle.....	36
2.2.1.5. Modificación de las pautas de consumo tras la pandemia de la COVID-19.....	37
2.2.1.6. Consumos intensivos y problemáticos.....	38
2.2.1.6.1. Borracheras y episodios de consumo intensivo.....	38
2.2.1.6.2. Consumo de bebidas energéticas mezcladas con alcohol.....	39
2.2.1.6.3. Riesgo de adicción al alcohol.....	40
2.2.2. El consumo de tabaco.....	40
2.2.2.1. Prevalencias generales de consumo de tabaco.....	40
2.2.2.2. Evolución de la prevalencia en la población de 15 a 74 años.....	41
2.2.2.3. Pautas de consumo de tabaco.....	43
2.2.2.3.1. Edad de inicio en el consumo.....	43
2.2.2.3.2. Tipología de consumo: persistencia y frecuencia.....	44
2.2.2.4. Intensidad del consumo de tabaco.....	45
2.2.2.5. Disposición e intentos para dejar de fumar.....	45
2.2.2.6. Modificación de las pautas de consumo tras la pandemia de la COVID-19.....	46
2.2.2.7. Consumos alternativos: cigarrillos electrónicos.....	46
2.2.3. El consumo de cannabis.....	47
2.2.3.1. Prevalencias generales de consumo de cannabis.....	47
2.2.3.2. Evolución de las prevalencias generales en la población de 15 a 74 años.....	48
2.2.3.3. Edad de inicio en el consumo de cannabis.....	50

2.2.3.4. Frecuencia de consumo de cannabis.....	50
2.2.3.5. Intensidad del consumo de cannabis	51
2.2.3.6. Riesgo de adicción al consumo de cannabis	51
2.2.4. El consumo de otras sustancias ilegales.....	52
2.2.4.1. Prevalencias generales de consumo de otras sustancias ilegales	52
2.2.4.2. Evolución de las prevalencias de consumo en la población de 15 a 74 años	54
2.2.4.3. Edad de inicio en el consumo de otras drogas ilegales	55
2.2.5. El consumo de psicofármacos	56
2.2.5.1. Prevalencias generales de consumo de psicofármacos	56
2.2.5.2. Pautas de consumo de psicofármacos	60
2.2.5.2.1. Edad de inicio en el consumo.....	60
2.2.5.2.2. Forma de obtención de los psicofármacos sin receta	60
2.2.6. Consumo de sustancias dopantes	61
2.2.6.1. Prevalencias generales de consumo de sustancias dopantes.....	61
2.2.6.2. Evolución de las prevalencias en la población de 15 a 75 años	61
2.2.7. Juego	62
2.2.7.1. Prevalencia de la práctica de distintos tipos de juego.....	62
2.2.7.2. Evolución de la prevalencia del juego en la población de 15 a 74 años	62
2.2.7.3. Frecuencia en la práctica de juegos de azar.....	63
2.2.7.4. Edad de inicio en la práctica de juegos de azar	63
2.2.7.5. Prácticas de juego de riesgo y adicción.....	63
2.2.8. Uso de Internet.....	64
2.2.8.1. Prevalencias generales del uso de internet	64
2.2.8.2. Uso problemático de internet	65

ANEXO	66
El cuestionario	66
Tabaco	66
Alcohol.....	67
Los psicofármacos.....	68
El cannabis	68
Las otras sustancias ilegales	69
Los juegos de azar	69
El uso de internet	70
Las variables sociales y demográficas.....	71
Índice de tablas	72
Índice de gráficos	76

PRESENTACIÓN, METODOLOGÍA Y ESTRUCTURA DEL INFORME

Presentación

La Encuesta sobre Adicciones de Euskadi es una operación promovida por la Dirección de Salud Pública y Adicciones del Departamento de Salud del Gobierno Vasco, que se viene realizando desde 1992, y que tiene por objeto proporcionar una panorámica de la situación de la ciudadanía vasca frente al consumo de diversas sustancias psicoactivas y otras adicciones y de algunos de sus factores explicativos. La Encuesta tiene, además, por objeto proveer al Gobierno Vasco de información necesaria para orientar las líneas de actuación en la lucha contra las adicciones, y servirá de instrumento de evaluación de las acciones planificadas.

La edición de 2023 viene con importantes novedades, entre las que cabe destacar la ampliación de su cobertura a la población mayor de 74 años, que anteriormente no quedaba incluida. De esta manera,

la encuesta sobre Adicciones recogerá, en adelante, la prevalencia de consumo de las diversas sustancias y otras conductas adictivas en la población de 15 o más años de Euskadi, así como la percepción y valoración sobre diversas cuestiones relacionadas con el consumo de drogas y otras adicciones.

Esta ampliación de la población objeto de estudio viene acompañada de novedades metodológicas para mejorar la representatividad de la encuesta por ámbitos territoriales, así como de una revisión del cuestionario, para su actualización. Estas mejoras pretenden incrementar la precisión y fiabilidad de los resultados, manteniendo, al mismo tiempo, un núcleo central de preguntas que permiten obtener una foto periódica de la evolución que ha tenido este fenómeno social en las últimas décadas.

En este documento se presenta un avance de los resultados más destacables de la Encuesta sobre Adicciones de Euskadi del año 2023. El documento incluye un breve resumen de los datos de prevalencia y las tendencias más importantes que se observan, así como las tablas de resultados que se obtienen a partir de la explotación de las principales variables de la Encuesta.

Metodología

Se trata de una encuesta domiciliaria que se viene realizando desde el año 1992, con periodicidad variable (inicialmente bienal y quinquenal desde 2012) y forma parte del Plan Vasco de Estadística vigente actualmente. La información se recoge mediante entrevista personal con un/a encuestador/a entrenado y utilizando un cuestionario estructurado en el que se solicita información retrospectiva sobre el uso que hacen las personas entrevistadas de las principales drogas legales

e ilegales disponibles en el mercado, y del tipo de relación que mantienen con el juego y con internet.

El objetivo central de la Encuesta es, y ha sido desde sus inicios, conocer la prevalencia de conductas de riesgo relacionadas con las adicciones y, en tanto problema de salud pública, conocer la evolución y los factores o variables independientes que inciden en dichas situaciones. Uno de los puntos fuertes de la Encuesta consiste, en este sentido, en que ofrece un núcleo fijo de preguntas que permite conocer la prevalencia de uso alguna vez en la vida, en los últimos 12 meses y en los últimos 30 días con notable fiabilidad.

No obstante, a lo largo de las últimas décadas la encuesta se ha ido adaptando a las nuevas situaciones que han ido surgiendo, bien por la aparición de nuevas sustancias de uso recreativo poco extendidas hasta ese momento en Euskadi —como la ketamina y, más recientemente, el fentanilo— o por la irrupción de nuevas adicciones comportamentales, o bien por la necesidad de conocer las tendencias en la opinión pública sobre políticas en materia de adicciones —por ejemplo, sobre el grado de apoyo a la prohibición de fumar en lugares públicos.

Uno de los cambios más relevantes ha sido la introducción en el cuestionario de escalas validadas a nivel internacional para medir el riesgo de adicción a diversas sustancias, lo que ofrece validez y comparabilidad a los resultados obtenidos. Cabe mencionar, en este sentido, la escala AUDIT, que permite valorar el riesgo de adicción al alcohol, la escala CAST que mide el consumo de cannabis de riesgo y permite discriminar los probables casos de adicción y dependencia a esta sustancia, la inclusión de los criterios del DSM-IV para el juego pa-

tológico y el CIUS (*Compulsive Internet Use Scale*) para medir el uso problemático de internet.

Esta edición de 2023 incluye también otras modificaciones reseñables como la introducción de nuevas preguntas relacionadas con las condiciones laborales, el estado de salud o el nivel de renta y —dado que se trata de la primera edición de la encuesta tras la pandemia del COVID-19— sobre la influencia que ha ejercido la emergencia sanitaria en los hábitos de consumo. En el anexo se describe el cuestionario utilizado y se señalan las modificaciones que resultan de relevancia para interpretar los datos que se recogen en el presente avance de resultados.

El diseño muestral

La muestra utilizada en la presente edición de la Encuesta sobre Adicciones de Euskadi ha sido diseñada por Eustat (Euskal Estatistika Erakundea/Instituto Vasco de Estadística), a petición de la Dirección de Salud Pública y Adicciones del Departamento de Salud del Gobierno Vasco.

El marco muestral está compuesto por la población de 15 y más años residente en viviendas familiares ocupadas de Euskadi. La muestra de la presente edición, compuesta por 2.500 individuos titulares, es de una sola etapa, y está estratificada por Territorio Histórico y edad (en 7 grupos: 15-24, 25-34, 35-44, 45-54, 55-64, 65-74 y 75 o más años). Cada unidad muestral titular cuenta con 2 posibles unidades sustitutas en previsión de incidencias, correspondiendo estas unidades al mismo municipio que la unidad titular¹.

¹ Este extremo se ha cumplido en Gipuzkoa y Bizkaia, pero no en Álava donde se han planteado dificultades para la sustitución en determinadas localizaciones.

La muestra ha sido equilibrada con el [Método del Cubo](#) por las siguientes variables:

- El número de individuos de 15 a 74 años en cada una de las 13 Organizaciones Sanitarias Integradas (OSIS);
- El número de individuos de 15 a 74 años o más en cada una de las 135 Zonas Básicas de Salud (ZBS);
- El número de individuos de 15 a 74 años o más en los municipios según su tamaño de población (capitales, 50.001-100.000, 25.001-50.000, 10.001-25.000 y hasta 10.000 habitantes);
- El número de individuos de 15 o más años por sexo (hombre o mujer) y grupo de edad;
- El número de individuos de 15 o más años por nacionalidad (nacional o extranjero).

Los elevadores poblacionales han sido calculados por Eustat (Euskal Estatistika Erakundea/Instituto Vasco de Estadística).

El trabajo de campo

El trabajo de campo ha sido realizado por la empresa Ikertalde entre el 6 de marzo y el 20 de junio de 2023.

Estructura del informe

El presente avance de resultados de la Encuesta sobre Adicciones de Euskadi de 2023 se estructura en dos partes bien diferenciadas.

En la primera parte, se realiza un resumen de los principales resulta-

dos obtenidos en la Encuesta y se destacan las tendencias más importantes respecto a la situación hace dos décadas.

El segundo capítulo recoge las tablas de resultados de la Encuesta, propiamente, desagregados por sexo y grupos de edad, y por Territorio Histórico, así como otras variables independientes de interés. El primer apartado del capítulo ofrece una visión general con datos comparados de prevalencia de las diferentes sustancias en cada sexo y grupo de edad, y su evolución desde 2004. En cada uno de los ocho apartados siguientes se detallan los resultados por sustancias, mediante la explotación de las preguntas específicas de cada sustancia.

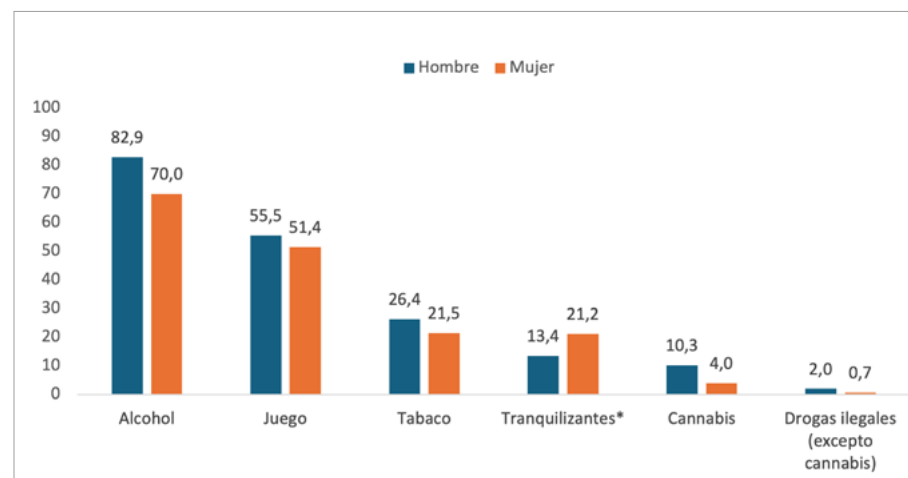
Parte 1. RESUMEN DE PRINCIPALES RESULTADOS

La gran mayoría de la población vasca de 15 y más años ha tenido contacto alguna vez con sustancias psicoactivas legales (91 % alcohol, 69 % tabaco) y una creciente proporción ha probado también sustancias ilegales (un 39 % el cannabis y un 12,1 % alguna otra sustancia ilegal). En comparación con la situación de hace cinco años, la prevalencia de uso alguna vez en la vida en la población de 15 a 74 años² se ha mantenido relativamente estable para el alcohol y, en general, ha crecido para el resto de las sustancias (un 13 % de incremento respecto a 2017 la del cannabis y un 14 % la de quienes han consumido alguna otra sustancia ilegal, con incrementos similares para hombres y para mujeres) (ver tabla 6).

El consumo reciente (último año) de sustancias oscila entre prácticamente un 70-80 % para el alcohol, 50-55 % para el juego, 20-25 % para el tabaco y, un 7 % para el cannabis con mayores diferencias entre sexos (10 % los hombres y 4 % las mujeres). (gráfico 1)

² El marco muestral de la encuesta de 2017 era la población de 14 a 74 años (no incluía a la población de 75 y más años) por lo que, a lo largo de todo el documento, los datos de comparación deben entenderse referidos a esa población en todo momento.

Gráfico 1. Prevalencia en los últimos 12 meses de diferentes consumos y conductas aditivas por sexo. Población de 15 y más años de Euskadi, 2023.

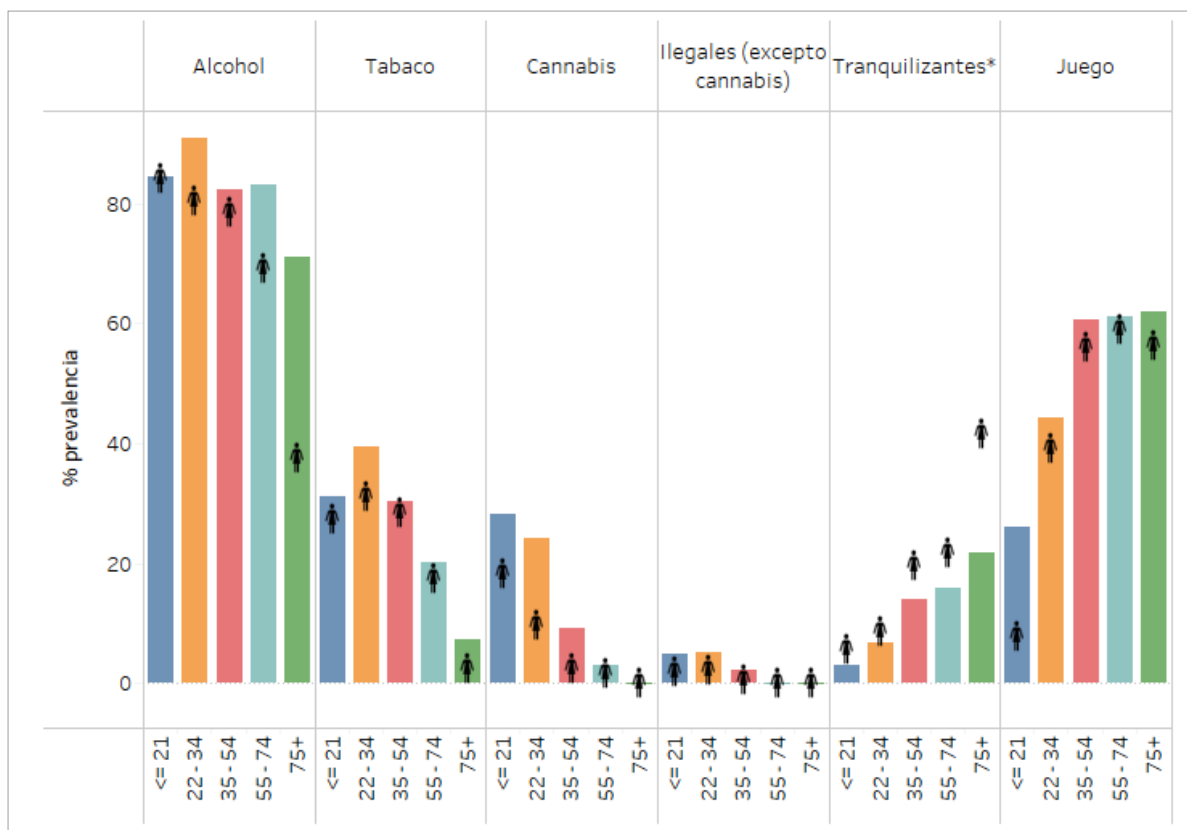


*Tranquilizantes, sedantes y/o somníferos.

Fuente: Encuesta sobre Adicciones de Euskadi, 2023.

Se observa que un 19 % de la población consume fármacos tranquilizantes, sedantes o somníferos (24 % las mujeres y 14 % los hombres). Dicho consumo, junto con la práctica de juegos de azar se incrementa progresivamente con la edad (ver tabla 3. y gráfico 2).

Gráfico 2. Prevalencia en los 12 últimos meses del consumo de diversas sustancias psicoactivas y conductas adictivas por sexo y edad. Población de 15 y más años de Euskadi, 2023



La población consumidora de cannabis en el último año es comparativamente más alta entre los y las más jóvenes (hasta 21 años) y se reduce progresivamente durante la edad adulta, a medida que quienes lo consumieron de forma experimental durante la primera juventud abandonan su uso, hasta ser casi indetectable en la población de personas de 75 y más años. En el caso del alcohol, en cambio, la prevalencia crece durante la primera juventud, de manera que el valor máximo se da en el grupo de jóvenes adultos (22 a 34 años); además, la reducción durante la edad madura es menor, manteniéndose las prevalencias altas incluso entre las personas mayores.

El consumo por parte de la población mayor de 75 años es un dato de particular interés en la presente edición, puesto que es la primera vez, desde el inicio de la Encuesta sobre Adicciones de Euskadi, en la que se incluye este grupo. Cabe destacar que las prevalencias de quienes han consumido en el último año de las personas mayores son muy diferentes de los de la población general adulta (hasta 74 años) (ver tabla 3 y gráfico 3).

- ▶ Por una parte, el consumo se limita a las sustancias legales; el consumo reciente de sustancias ilegales, incluida el cannabis, es indetectable en la población general mayor de 75 años.

* Tranquilizantes, sedantes y/o somníferos.

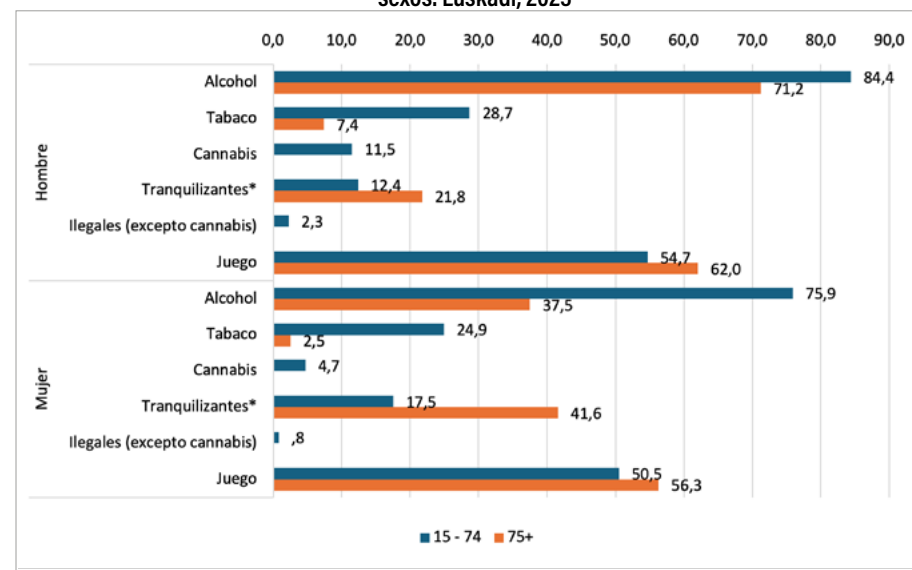
Fuente: Encuesta sobre Adicciones de Euskadi, 2023.

- ▶ Respecto al consumo de sustancias legales, la prevalencia de consumo en el último año de tabaco y alcohol es mucho más reducida entre las personas mayores (de 75 y más años), que entre la población general de 15 a 74 años. Las diferencias son muy importantes, especialmente entre las mujeres. Mientras que 3 de cada 4 mujeres de 15 a 74 años han consumido alcohol en el último año, solamente una de cada tres mayores de 74 años ha bebido en el mismo periodo. De la misma manera, mientras que 1 de cada 4 mujeres adultas han fumado recientemente, solamente 3 de cada 100 mujeres de 75 y más años fumaron en el último año.
- ▶ En cambio, relacionado probablemente con un peor estado de salud, un alto porcentaje de personas mayores (de 75 y más años) —especialmente mujeres— están en tratamiento con tranquilizantes, sedantes y somníferos, duplicando al mismo porcentaje de la población general adulta hasta los 74 años. Las notables diferencias por sexo en el consumo de este tipo de fármacos —la prevalencia entre las mujeres de 15 a 74 años y de 75 y más años es respectivamente, 1,7 y 2,3 veces mayor que entre los hombres de la misma edad— se explican probablemente por numerosos factores, entre los que podrían mencionarse la mayor prevalencia del diagnóstico de trastornos mentales (por ejemplo, trastornos de ansiedad) entre las mujeres³, y también factores psicosociales como la manifestación y expresión de los síntomas, la voluntad para solicitar asistencia médica o psicológica, el distinto curso de la enfermedad.
- ▶ Las diferencias en cuanto a juegos de azar son más reducidas, pero también se observa mayor prevalencia de juego entre las

personas de más edad (en torno a 5-6 puntos porcentuales de diferencia, tanto en hombres como en mujeres).

Interesa también destacar, de la información recogida en este año 2023, la prevalencia de consumo de aquellas sustancias cuya información se recoge por primera vez. Se pueden ver, desagregadas por sexo, en el siguiente gráfico.

Gráfico 3. Prevalencia comparada del consumo en los últimos 12 meses de diversas sustancias y conductas adictivas, para la población de 15 a 74 años y la población mayor (>=75 años), por sexos. Euskadi, 2023



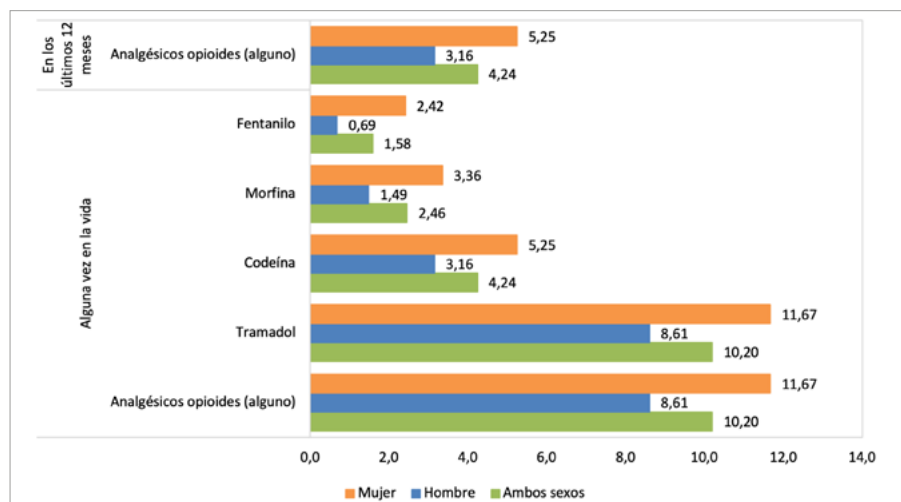
**tranquilizantes, sedantes y somníferos

Fuente: Encuesta sobre Adicciones de Euskadi, 2023.

³ Subdirección General de Información Sanitaria (2021). Salud mental en datos: prevalencia de los problemas de salud y consumo de psicofármacos y fármacos relacionados a partir de registros clínicos de atención primaria. BDCAP Series 2. [Publicación en Internet](#). Madrid: Ministerio de Sanidad.

- ▶ Los analgésicos opioides han sido utilizados alguna vez por en torno a un 8-10 % de la población, con mayor prevalencia de consumo entre las mujeres. El consumo reciente (del último año) afecta a aproximadamente un 4 % de la población de 15 y más años (3 % de los hombres y 5 % de las mujeres).
- ▶ El tramadol es la sustancia analgésica más comúnmente utilizada (10,2 %), seguido de la codeína (4 %). El fentanilo lo ha usado alguna vez menos del 2 % de la población (2,4 % de las mujeres).
- ▶ Las drogas de abuso GHB y metanfetamina tienen por su parte prevalencias muy reducidas de consumo (el 0,5 % - 1 % de la población de 15 y más años los ha consumido alguna vez en la vida), con grandes diferencias por sexos (son hombres principalmente quienes las utilizan).

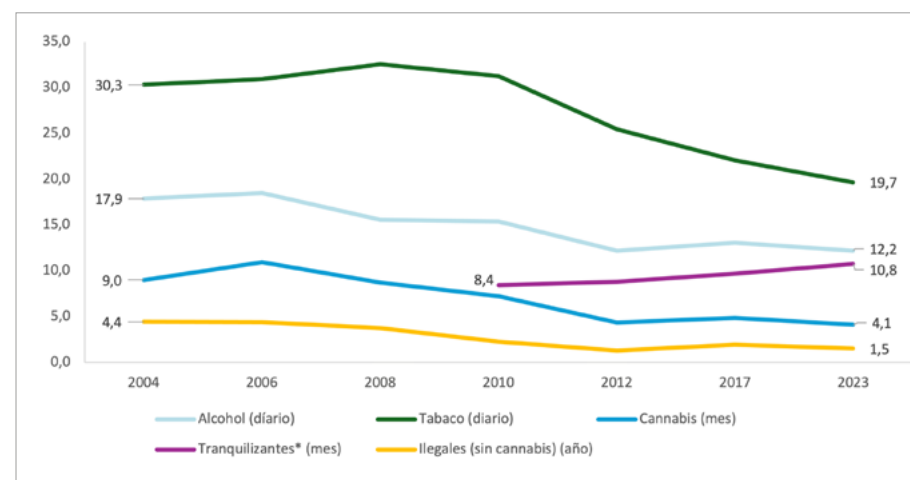
Gráfico 4. Prevalencia de consumo de analgésicos opiáceos bajo prescripción médica por sexo. Población de 15 y más años de Euskadi, 2023.



Fuente: Encuesta sobre Adicciones de Euskadi, 2023.

Por lo que se refiere a la evolución de los principales indicadores de consumo en las dos últimas décadas, y limitándonos en este caso a la población de 15 a 74 años, los resultados se muestran en el gráfico 5.

Gráfico 5. Evolución de los principales indicadores de consumo de sustancias psicoactivas. Población de 15 a 74 años de Euskadi, 2004 - 2023



Fuente: Encuesta sobre Adicciones de Euskadi, 2023.

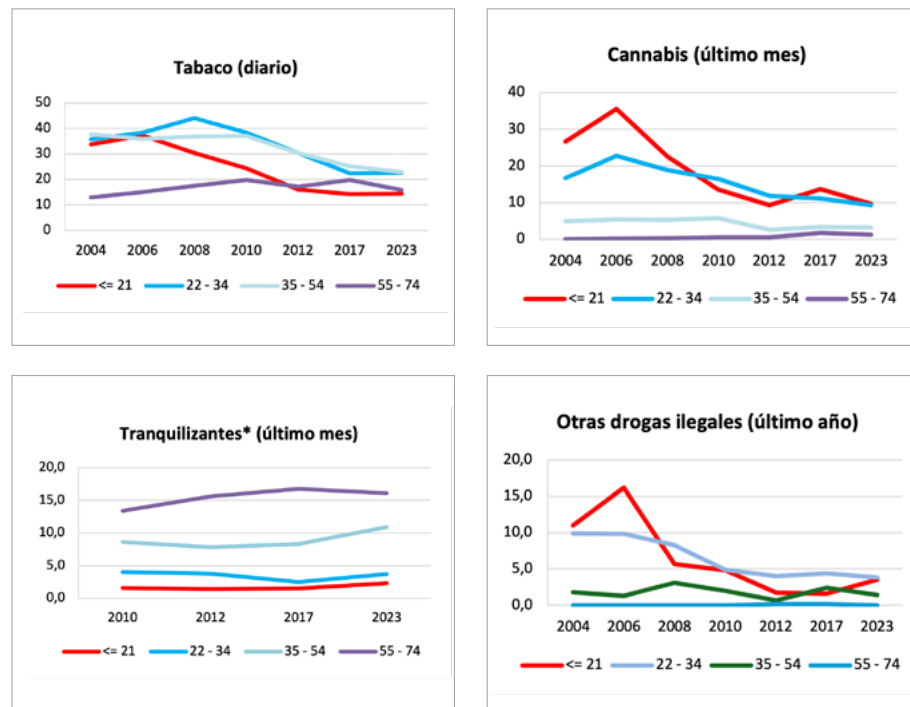
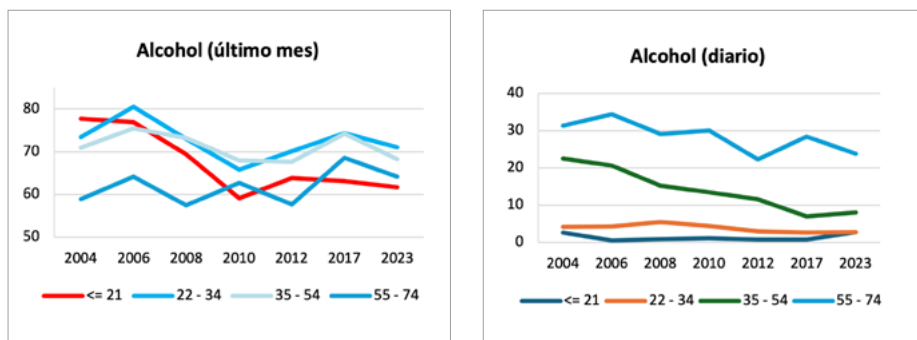
Se observa una tendencia favorable para la mayoría de las sustancias:

- ▶ Aunque la población consumidora de alcohol en el último mes sigue en niveles muy altos (el 67 %), este porcentaje se mantiene relativamente estable —se reduce apenas 2,4 puntos porcentuales desde 2004—. Por otro lado, el consumo diario de alcohol se reduce significativamente (concretamente un 32 %, desde el 17,9 % registrado en 2004 hasta el 12,2 % actual).

- ▶ La población consumidora a diario de tabaco se reduce notablemente (-35 %). La prevalencia actual en la población de 15 a 74 años es del 19,7 %.
- ▶ Los y las consumidoras de cannabis y drogas ilegales en el último mes también disminuyen, y de forma muy importante: en el caso del cannabis la prevalencia se reduce a la mitad entre 2004 y 2012, situándose en torno al 4 % hasta la actualidad; la de otras drogas ilegales se reduce a un tercio en el mismo periodo, y se mantiene en torno al 1,5 % de la población entre 2012 y 2023. No obstante, el consumo de extasis continúa la tendencia ascendente observada desde hace una década.
- ▶ En otro sentido, la población consumidora de tranquilizantes, somníferos y sedantes muestra una tendencia al alza, con un incremento de en torno al 27 % desde 2010, si se considera el conjunto de la población de 14 a 74 años.

La evolución por grupos de edad y tipo de sustancia se aprecia en el Gráfico 6.

Gráfico 6. Evolución por grupos de edad de los principales indicadores de consumo de sustancias psicoactivas. Población de 15 a 74 años de Euskadi, 2004 - 2023 (%)



Fuente: Encuesta sobre Adicciones de Euskadi, 2023.

- ▶ El consumo de bebidas alcohólicas a diario presenta grandes diferencias por grupos de edad en todo el periodo, siendo mucho más prevalente entre el grupo de más edad: 23,8 % entre las personas de 55 a 74 años, en 2023, frente a un 8 % en la población de 35 a 54 años, y en torno al 3 % entre las y los menores de 35 años. No obstante, la evolución ha sido también particularmente positiva en los grupos de más edad: la prevalencia de consumo diario se ha reducido a menos de la

mitad entre las personas de 35 a 54 años, y un 24 % entre las personas de 55 a 74 años. La evolución es menos positiva en la población joven aunque "como se ha indicado" las prevalencias de consumo diario en estos grupos son reducidas.

- ▶ El consumo diario de tabaco sigue una tendencia creciente hasta el año 2008 en prácticamente todos los grupos de edad, pero cambia de tendencia a partir de ese año, con un descenso generalizado de la prevalencia de consumo diario. Solamente el grupo de personas de más edad (55 a 74 años) se resiste a este cambio de tendencia y mantiene una evolución al alza, que se concreta en un incremento relativo del 23 % respecto al año 2004.
- ▶ El consumo de cannabis (último año) se caracteriza también por una evolución general decreciente comparada con las cifras entre 2004 y 2008, sobre todo en los grupos de edad más jóvenes. Esto hace que las diferencias inicialmente muy pronunciadas entre las personas jóvenes y los adultos mayores se hayan reducido en las dos últimas décadas. Con todo, la prevalencia de consumo reciente de cannabis entre las personas jóvenes (en torno al 9 %) continúa siendo tres veces mayor que la de las personas adultas de 35 a 54 años y aproximadamente 9 veces mayor que la de quienes tienen entre 55 y 74 años.
- ▶ El consumo de sustancias ilegales en el último año, muestra un patrón de evolución decreciente. Cabe destacar, no obstante, que en este caso parece producirse un repunte en las prevalencias del grupo de edad más joven a partir de 2012, y podría estar asociado a un incremento en el consumo de éxtasis. Actualmente las prevalencias se sitúan en torno al 3,5 % - 4 % en los grupos de jóvenes y en torno al 1,5 % en el grupo de adultos (35 a 54 años). En el grupo de personas mayores de 55

años la prevalencia del consumo reciente de sustancias ilegales al margen del cannabis es prácticamente indetectable ($\leq 0,2\%$) en todo el periodo.

Además de las prevalencias generales de consumo y su evolución, las escalas de abuso o consumo de riesgo incluidas en la Encuesta (ver apartado de metodología) permiten analizar la prevalencia de pautas de consumo problemáticas, de abuso o dependencia, que pueden derivar en perjuicios a largo plazo para la salud.

Los resultados (ver tabla 11 y gráfico 7) confirman que las prácticas de riesgo más extendidas son las relacionadas con el tabaco y el alcohol:

- En torno a un 37 % de los hombres y un 33 % de las personas de 15 a 21 años, y hasta un 26,6 % de la población general, consumen alcohol por encima de los límites de bajo riesgo recomendados (riesgo², en el gráfico).
- Un 21,3 % de las y los jóvenes y un 11 % de la población general adulta, han tenido algún episodio de consumo intensivo (binge drinking) en el último mes (riesgo 3, en el gráfico);
- Un 4,5 % de las mujeres y un 7,6 % los hombres en el conjunto de la población presentan riesgo de dependencia al alcohol (riesgo 4 en el gráfico). Esta proporción es más elevada en las personas jóvenes, en torno al 12 %.
- El consumo de riesgo de cannabis afecta, según los datos recogidos, a aproximadamente un 5 % de la población masculina y un 1 % de la población femenina. Esta prevalencia sube hasta el 7 % entre las personas de 15 a 21 años. Por otra parte, la mitad de esta población con consumos de riesgo cumple los criterios de adicción o dependencia según la misma escala de riesgo utilizada (2,5 % y 0,45 % en hombres y mujeres respec-

tivamente). En el caso de la población joven de 15 a 21 años, hasta un 4,5 % presenta un probable trastorno de adicción.

En relación con el uso declarado de tranquilizantes, sedantes y somníferos sin indicación médica, en cantidades superiores a las prescritas o durante más tiempo del establecido en el tratamiento, es reducida (1 % de los hombres y 1,3 % de las mujeres).

Respecto al juego, cabe señalar que las prevalencias obtenidas son reducidas, aunque destaca que es precisamente la población más joven la que mayor prevalencia de conductas de riesgo presenta. Este dato resulta llamativo en la medida en la que, en general, la prevalencia del juego es mayor en los grupos de adultos mayores.

Gráfico 7. Prevalencia de conductas de especial riesgo y adicción. Población de 15 y más años de Euskadi, 2023.

Sustancia	Riesgo	<= 21	15 a 74	75+	Total 15 y más	Hombres 15 y más	Mujeres 15 y más	
Tabaco	RIESGO1	11,90	16,41	2,94	14,63	15,73	13,60	
Alcohol	RIESGO2	33,05	28,50	14,49	26,64	37,05	16,99	
	RIESGO3	21,32	12,83	1,32	11,30	13,92	8,87	
	RIESGO4	11,91	6,67	1,89	6,03	7,65	4,53	
Cannabis	RIESGO7	7,13	3,41	0,00	2,96	5,09	0,98	
	RIESGO8	4,53	1,67	0,00	1,45	2,55	0,42	
Tranquili..	RIESGO5	1,41	1,38	0,36	1,24	1,09	1,38	
Juego	RIESGO9	1,68	0,95	0,27	0,86	1,17	0,57	
Internet	RIESGO10	20,15	5,06	0,00	4,39	3,73	5,00	
Valor	0,00						37,05	

Notas: ***Riesgo #1:** Fumador/a que consume 5 o más cigarrillos diarios; **Riesgo #2:** Consumo de alcohol en cantidades que superan el umbral de bajo riesgo (> 14 y > 7 UBE por semana en hombres y mujeres respectivamente); **Riesgo #3:** Consumos intensivos de alcohol en el último mes; **Riesgo #4.** Riesgo de dependencia al alcohol (AUDIT); **Riesgo #5:** Consumo de tranquilizantes, sedantes y/o somníferos sin receta, en mayor dosis o durante más tiempo del prescrito por el médico en los últimos 12 meses; **Riesgo #6.** Consumo de cannabis semanal en el último mes; **Riesgo #7.** Consumo de cannabis de riesgo (CAST); **Riesgo #8.** Posible adicción o dependencia al cannabis (CAST); **Riesgo #9.** Posible trastorno del juego o juego patológico; **Riesgo #10.** Posible uso compulsivo de internet (CIUS).

**las poblaciones consumidoras consideradas en cada caso son: personas que han fumado a lo largo de la vida (riesgo #1); personas que han bebido en el último mes (riesgos #2 y #3); personas que han bebido alcohol en el último año (riesgo #4); personas que han consumido algún psicofármaco en el último año (riesgo #5); personas que han consumido cannabis en el último año (riesgos #7 y #8); personas que han jugado en el último año (riesgo #9); personas que han utilizado internet alguna vez (riesgo #10).

Fuente: Encuesta sobre Adicciones de Euskadi, 2023.

PARTE 2. TABLAS DE RESULTADOS

2.1. VISIÓN GENERAL Y COMPARADA DE LA PREVALENCIA DE CONDUCTAS POTENCIALMENTE ADICTIVAS EN EUSKADI.

2.1.1. Prevalencia del uso de sustancias legales e ilegales, juegos de azar e internet

2.1.1.1. Datos para el conjunto de la población de 15 y más años

Tabla 1. Prevalencias generales de las principales conductas potencialmente adictivas, por sexos.
 Población de 15 y más años de Euskadi, 2023 (%)

			Alguna vez en la vida	En los últimos 12 meses	En los últimos 30 días	A diario*
Ambos sexos	Internet & juegos de azar	Internet	85,57	84,35	83,49	78,42
		Juego		53,4		
	Uso de sustancias legales	Tabaco	68,68	23,83	20,74	17,58
		Alcohol	91,1	76,21	63,26	13,83
		Cigarrillos electrónicos	13,77	5,7	1,79	0,47
		Tranquilizantes**	28,77	17,47	13,57	10,47
		Tranquilizantes**, sin receta	1,66	0,4	0,2	0,08
		Analgésicos opioides (A.O).	10,2	4,24	2,46	1,58
	A.O. sin receta	0,16	0,06	0,02	0	
	Uso de sustancias ilegales	Cannabis	38,61	7,01	3,43	2,25
Otras drogas ilegales		12,19	1,32	0,55		
Hombres	Internet y juegos de azar	Internet	87,16	85,82	84,92	79,2
		Juego		51,4		
	Uso de sustancias legales	Tabaco	75,63	26,35	22,97	19,75
		Alcohol	95,2	82,92	71,81	20,37
		Cigarrillos electrónicos	16,15	6,86	2,28	0,56
		Tranquilizantes**	22,88	13,43	9,19	7,45
		Tranquilizantes**, sin receta	1,37	0,42	0,05	0
		Analgésicos opioides (A.O).	8,61	3,16	1,49	0,69
	A.O. sin receta	0,28	0,08	0	0	
	Uso de sustancias ilegales	Cannabis	48,18	10,28	4,73	3,4
Otras drogas ilegales		17,73	2,01	0,77		
Mujeres	Internet y juegos de azar	Internet	84,1	82,99	82,16	77,7
		Juego		55,5		
	Uso de sustancias legales	Tabaco	62,25	21,49	18,67	15,57
		Alcohol	87,29	69,99	55,32	7,76
		Cigarrillos electrónicos	11,56	4,63	1,33	0,38
		Tranquilizantes**	34,24	21,22	17,63	13,26
		Tranquilizantes**, sin receta	1,92	0,38	0,34	0,16
		Analgésicos opioides (A.O).	11,67	5,25	3,36	2,42
	A.O. sin receta	0,04	0,04	0,04	0	
	Uso de sustancias ilegales	Cannabis	29,74	3,98	2,23	1,19
Otras drogas ilegales		7,07	0,68	0,35	..	

*Se pregunta por el consumo a diario en los últimos 30 días. **Se pregunta por tranquilizantes, sedantes y/o somníferos
 Fuente: Encuesta sobre Adicciones de Euskadi 2023.

Tabla 2. Detalle de la prevalencia del uso de sustancias alguna vez en la vida por sexo, grupos de edad y tipo de sustancia. Población de 15 y más años de Euskadi, 2023 (%)

		Ambos sexos						Hombres						Mujeres					
		15-21	22-34	35-54	55-74	>/=75	Total	15-21	22-34	35-54	55-74	>/=75	Total	15-21	22-34	35-54	55-74	>/=75	Total
Internet & Juego	Internet	99,52	99,63	98,63	84,86	29,84	85,57	99,09	99,71	97,54	85,12	32,04	87,16	100	99,55	99,72	84,63	28,38	84,10
	Juegos de azar		
Uso de sustancias legales	Tabaco	46,29	66,07	75,81	77,49	45,74	68,68	44,02	68,14	80,27	82,07	77,40	75,63	48,79	63,88	71,35	73,43	24,77	62,25
	Alcohol	88,39	94,28	93,30	92,84	79,39	91,10	88,98	95,72	95,30	96,55	95,16	95,20	87,73	92,77	91,31	89,57	68,96	87,29
	Cigarrillos electrónicos	35,45	33,52	13,61	4,66	0,71	13,77	37,43	40,66	15,45	3,72	0,88	16,15	33,27	25,97	11,78	5,50	0,60	11,56
	Tranquilizantes, sedantes, somníferos	6,65	18,23	30,45	32,46	40,25	28,77	4,88	16,84	26,61	25,27	26,34	22,88	8,6	19,7	34,28	38,83	49,46	34,24
	Analgésicos opioides	2,26	1,74	12,97	8,58	3,88	8,61	1,61	1,31	12,98	12,99	13,57	11,67	2,97	2,2	12,97	10,92	9,71	10,20
	Tranquilizantes, sedantes, somníferos sin receta	2,54	6,57	2,71	1,00	0,00	1,66	1,67	5,66	2,39	0,62	0,00	1,37	3,5	7,53	3,02	1,34	0,00	1,92
	Analgésicos opioides sin receta	0,54	0,42	0,32	0,00	0,00	0,28	1,03	0,53	0,00	0,00	0,00	0,04	0	0,3	0,16	0,00	0,00	0,16
Uso de sustancias ilegales	Cannabis	38,31	59,16	53,73	27,46	2,13	38,61	40,31	68,27	64,05	37,03	3,57	48,18	36,12	49,53	43,42	18,98	1,18	29,74
	Alguna droga ilegal (excepto cannabis)	6,76	14,09	22,16	6,62	0,00	12,19	8,08	19,27	31,44	9,56	0,00	17,73	5,3	8,61	12,90	4,02	0,00	7,07
	Alucinógenos (LSD, hongos, ketamina)	1,24	4,55	10,98	2,36	0,00	5,55	1,52	6,59	15,34	3,88	0,00	8,23	0,94	2,39	6,62	1,02	0,00	3,06
	Anfetaminas y derivados (speed, metanfetamina)	3,03	8,11	17,91	5,35	0,00	9,22	3,45	12,05	26,99	7,74	0,00	14,16	2,56	3,96	8,83	3,24	0,00	4,65
	Cocaína / crack	3,07	8,85	17,68	4,87	0,00	9,08	3,84	12,6	25,95	7,90	0,00	13,89	2,23	4,89	9,43	2,19	0,00	4,63
	Éxtasis, pastillas (MDMA)	4,53	8,67	10,36	1,58	0,00	5,58	5,08	12,98	15,10	2,67	0,00	8,49	3,92	4,11	5,62	0,62	0,00	2,89
	Depresores (heroína, metadona, otros opiáceos, GHB)	0	0,16	1,34	1,29	0,00	0,98	0	0,31	2,67	2,32	0,00	1,82	0	0	0,00	0,38	0,00	0,20
	Otras sustancias ilegales (inhalables, otros)	2,82	4,01	1,72	0,17	0,00	0,93	3,83	6,21	2,82	0,35	0,00	1,59	1,71	1,69	0,62	0,00	0,00	0,32

Fuente: Encuesta sobre Adicciones de Euskadi 2023.

Tabla 3. Detalle de la prevalencia de uso en los últimos 12 meses por sexo, grupos de edad y tipo de conducta/sustancia. Población de 15 y más años de Euskadi, 2023 (%)

		Ambos sexos						Hombres						Mujeres					
		15-21	22-34	35-54	55-74	>/=75	Total	15-21	22-34	35-54	55-74	>/=75	Total	15-21	22-34	35-54	55-74	>/=75	Total
Internet & Juego	Internet	99,34	99,55	98,42	82,30	27,19	84,35	99,09	99,71	97,11	81,91	29,81	85,82	99,60	99,39	99,72	82,64	25,46	82,99
	Algún juego de azar o lotería	17,5	41,8	58,28	60,04	58,59	53,36	26,2	44,2	60,57	61,07	62,04	55,49	7,9	39,2	55,99	59,14	56,31	51,39
	Algún juego de azar o lotería online	5,1	7,1	3,31	0,97	0,00	2,86	9,1	10,9	5,04	1,33	0,00	4,64	0,8	3,1	1,58	0,66	0,00	1,20
	Acudir a locales de apuestas	1,5	0,5	0,10	0,00	0,00	0,23	2,2	1,0	0,20	0,00	0,00	0,41	0,8	0,0	0,00	0,00	0,00	0,05
	<i>Lotería, quinielas, primitiva, bono-loto</i>	4,3	35,1	57,27	59,92	58,59	51,01	5,4	33	59,32	60,80	62,04	51,53	3,1	37,3	55,23	59,14	56,31	50,54
	<i>Apuestas deportivas o hípcas</i>	9,1	6,6	1,58	0,80	0,00	2,44	16	11,7	3,17	1,33	0,00	4,67	1,6	1,1	0,00	0,32	0,00	0,37
	<i>Bingo</i>	0,9	1,1	0,52	0,00	0,17	0,43	0,6	0	0,20	0,00	0,00	0,12	1,3	2,2	0,84	0,00	0,28	0,71
	<i>Juegos de cartas</i>	1,8	1,1	0,38	0,12	0,36	0,51	2,8	1,8	0,76	0,25	0,00	0,86	0,8	0,3	0,00	0,00	0,60	0,18
	<i>Juegos de casino</i>	3,4	1,1	0,26	0,00	0,00	0,51	3,9	1,7	0,53	0,00	0,00	0,78	2,8	0,5	0,00	0,00	0,00	0,26
<i>Máquinas tragaperras</i>	2,5	0,9	0,69	0,00	0,00	0,56	2,8	1,8	0,68	0,00	0,00	0,76	2,1	0	0,70	0,00	0,00	0,38	
Uso de sustancias legales	Tabaco	29,4	35,45	29,50	18,82	4,47	23,83	31,4	39,39	30,36	20,26	7,41	26,35	27,48	31,29	28,64	17,54	2,52	21,49
	Alcohol	84,27	85,76	80,52	75,74	50,92	76,21	84,42	90,85	82,43	83,23	71,21	82,92	84,11	80,39	78,62	69,10	37,48	69,99
	Cigarrillos electrónicos	20,47	18,12	3,88	0,55	0,00	5,70	19,32	21,3	4,83	0,71	0,00	6,86	21,72	14,76	2,93	0,40	0,00	4,63
	Tranquilizantes, sedantes, somníferos	4,31	7,82	16,84	19,03	33,72	17,47	3,11	6,92	14,06	15,87	21,78	13,43	5,61	8,77	19,62	21,83	41,63	21,22
	Analgésicos opioides	1,41	0,65	5,20	1,87	1,55	3,16	1,61	0,42	3,88	6,64	8,30	5,25	1,18	0,89	4,54	4,40	5,61	4,24
	Tranquilizantes, sedantes, somníferos sin receta	1,61	3,34	0,35	0,25	0,00	0,40	1,36	2,99	0,41	0,26	0,00	0,42	1,89	3,72	0,30	0,24	0,00	0,38
	Analgésicos opioides sin receta	0,54	0,15	0,00	0,00	0,00	0,08	1,03	0	0,00	0,00	0,00	0,04	0	0,3	0,00	0,00	0,00	0,06
Uso de sustancias ilegales	Cannabis	23,53	17,14	5,87	2,33	0,00	7,01	28,33	24,09	9,23	3,01	0,00	10,28	18,25	9,8	2,52	1,73	0,00	3,98
	Alguna droga ilegal (excepto cannabis)	3,55	3,8	1,44	0,00	0,00	1,32	4,85	5,35	2,17	0,00	0,00	2,01	2,12	2,17	0,70	0,00	0,00	0,68
	<i>Alucinógenos (LSD, hongos, ketamina)</i>	1,24	0,45	0,16	0,00	0,00	0,25	1,52	0,53	0,32	0,00	0,00	0,41	0,94	0,36	0,00	0,00	0,00	0,11
	<i>Anfetaminas y derivados (speed, metanfetamina)</i>	1,52	1,52	0,74	0,00	0,00	0,59	1,55	2,01	1,05	0,00	0,00	0,82	1,48	1,01	0,43	0,00	0,00	0,38
	<i>Cocaína / crack</i>	1,93	2,41	1,23	0,00	0,00	0,92	2,64	2,99	2,17	0,00	0,00	1,46	1,14	1,81	0,28	0,00	0,00	0,42
	<i>Éxtasis, pastillas (MDMA)</i>	1,98	1,78	0,22	0,00	0,00	0,47	2,16	2,17	0,43	0,00	0,00	0,65	1,79	1,37	0,00	0,00	0,00	0,31
	<i>Depresores (heroína, metadona, otros opiáceos, GHB)</i>	0	0	0,00	0,00	0,00	0,05	0	0	0,00	0,00	0,00	0,05	0	0	0,00	0,00	0,00	0,04
	<i>Otras sustancias ilegales (inhalables, otros)</i>	1,41	0,84	0,00	0,00	0,00	0,13	2,13	1,63	0,00	0,00	0,00	0,28	0,61	0	0,00	0,00	0,00	0,00

Fuente: Encuesta sobre Adicciones de Euskadi 2023.

Tabla 4. Detalle de la prevalencia de uso en los últimos 30 días por sexo, grupos de edad y tipo de conducta/sustancia. Población de 15 y más años de Euskadi, 2023 (%))

		Ambos sexos						Hombres						Mujeres					
		15-21	22-34	35-54	55-74	>/=75	Total	15-21	22-34	35-54	55-74	>/=75	Total	15-21	22-34	35-54	55-74	>/=75	Total
Internet & Juego	Internet	99,18	99,02	98,13	80,22	26,84	83,49	99,09	99,1	96,83	79,53	29,81	84,92	99,27	98,94	99,44	80,83	24,88	82,16
	Algún juego de azar o lotería		
Uso de sustancias legales	Tabaco	20,93	29,57	26,74	16,95	3,83	20,74	18,57	33,69	28,09	18,30	6,72	22,97	23,51	25,22	25,39	15,76	1,92	18,67
	Alcohol	61,72	70,96	68,34	64,14	40,36	63,26	60,26	77,03	72,40	75,28	61,70	71,81	63,31	64,54	64,29	54,27	26,23	55,32
	Cigarrillos electrónicos	4,97	6,12	1,16	0,38	0,00	1,79	5,24	7,05	1,79	0,36	0,00	2,28	4,66	5,14	0,52	0,40	0,00	1,33
	Tranquilizantes, sedantes, somníferos	2,32	3,66	10,93	16,13	31,95	13,57	1,78	4,75	7,00	11,71	21,35	9,19	2,91	2,51	14,85	20,05	38,96	17,63
	Analgésicos opioides	0,6	0,43	2,18	1,70	0,86	1,49	0,58	0	1,33	5,35	6,52	3,36	0,61	0,89	1,75	3,63	4,27	2,46
	Tranquilizantes, sedantes, somníferos sin receta	0,48	1,07	0,15	0,12	0,00	0,20	0,33	0,55	0,00	0,00	0,00	0,05	0,65	1,62	0,30	0,24	0,00	0,34
	Analgésicos opioides sin receta	0,0	0,15	0,00	0,00	0,00	0,00	0	0	0,00	0,00	0,00	0,04	0	0,3	0,00	0,00	0,00	0,02
Uso de sustancias ilegales	Cannabis	9,62	9,33	3,25	1,20	0,00	3,57	12,31	15,24	4,78	1,50	0,00	5,55	6,67	3,09	1,71	0,95	0,00	1,74
	Alguna droga ilegal (excepto cannabis)	1,35	1,42	0,69	0,00	0,00	0,55	2,03	1,31	1,11	0,00	0,00	0,77	0,61	1,53	0,28	0,00	0,00	0,35
	<i>Alucinógenos (LSD, hongos, ketamina)</i>	0,54	0,18	0,00	0,00	0,00	0,09	0,47	0,0	0,00	0,00	0,00	0,08	0,61	0,36	0,00	0,00	0,00	0,09
	<i>Anfetaminas y derivados (speed, metanfetamina)</i>	0,57	0,4	0,16	0,00	0,00	0,16	0,52	0,78	0,32	0,00	0,00	0,28	0,61	0,0	0,00	0,00	0,00	0,04
	<i>Cocaína / crack</i>	1,08	0,97	0,69	0,00	0,00	0,46	1,51	0,78	1,11	0,00	0,00	0,64	0,61	1,17	0,28	0,00	0,00	0,30
	<i>Éxtasis, pastillas (MDMA)</i>	1,11	0,86	0,00	0,00	0,00	0,21	1,56	0,8	0,00	0,00	0,00	0,25	0,61	0,92	0,00	0,00	0,00	0,17
	<i>Depresores (heroína, metadona, otros opiáceos, GHB)</i>	0,0	0,0	0,00	0,00	0,00	0,02	0,0	0,0	0,00	0,00	0,00	0,00	0,0	0,0	0,00	0,00	0,00	0,04
	<i>Otras sustancias ilegales (inhalables, otros)</i>	1,11	0,0	0,00	0,00	0,00	0,04	1,56	0,0	0,00	0,00	0,00	0,08	0,61	0,0	0,00	0,00	0,00	0,00

Fuente: Encuesta sobre Adicciones de Euskadi 2023.

2.1.1.2. Datos para la población adulta de 15 a 74 años

2.1.1.2.1. Prevalencia actual

Tabla 5. Prevalencias generales de las principales conductas potencialmente adictivas, por sexos. Población de 15 a 74 años de Euskadi, 2023 (%)

		Alguna vez en la vida	En los últimos 12 meses	En los últimos 30 días	A diario*	
Ambos sexos	Internet & juegos de azar	Internet	94,09	93,08	92,15	87,23
		Juego	..	52,6
	Uso de sustancias legales	Tabaco	72,19	26,79	23,32	19,68
		Alcohol	92,88	80,07	66,75	12,16
		Cigarrillos electrónicos	15,77	6,57	2,06	0,54
		Tranquilizantes**..	27,02	14,99	10,76	7,76
		Tranquilizantes**, sin receta	1,91	0,46	0,23	0,1
		Analgésicos opioides (A.O).	10,27	4,03	2,18	1,39
		A.O. sin receta	0,18	0,07	0,02	0
	Uso de sustancias ilegales	Cannabis	44,19	8,08	4,12	1,52
Otras drogas ilegales		14,06	1,52	0,63	..	
Hombres	Internet y juegos de azar	Internet	93,96	92,72	91,71	86,4
		Juego	..	50,5
	Uso de sustancias legales	Tabaco	75,41	28,69	24,97	21,35
		Alcohol	95,21	84,36	73,06	17,54
		Cigarrillos electrónicos	18,04	7,7	2,56	0,63
		Tranquilizantes**..	22,45	12,4	7,68	5,84
		Tranquilizantes**, sin receta	1,54	0,47	0,05	0
		Analgésicos opioides (A.O).	9,19	3,35	1,56	0,72
		A.O. sin receta	0,32	0,09	0	0
	Uso de sustancias ilegales	Cannabis	53,69	11,55	6,23	2,42
Otras drogas ilegales		19,91	2,26	0,86	..	
Mujeres	Internet y juegos de azar	Internet	94,22	93,43	92,57	88,03
		Juego	..	49,5
	Uso de sustancias legales	Tabaco	69,06	24,94	21,71	18,04
		Alcohol	90,62	75,89	60,6	6,92
		Cigarrillos electrónicos	13,55	5,47	1,57	0,45
		Tranquilizantes**..	31,47	17,52	13,76	9,62
		Tranquilizantes**, sin receta	2,27	0,44	0,4	0,19
		Analgésicos opioides (A.O).	11,32	4,7	2,78	2,05
		A.O. sin receta	0,05	0,05	0,05	0
	Uso de sustancias ilegales	Cannabis	34,92	4,7	2,06	0,65
Otras drogas ilegales		8,35	0,8	0,41	..	

*Se pregunta por el consumo a diario en los últimos 30 días. **Se pregunta por tranquilizantes, sedantes y/o somníferos
Fuente: Encuesta sobre Adicciones de Euskadi 2023.

2.1.1.2.2. Evolución reciente de la prevalencia de uso

Tabla 6. Evolución de la prevalencia de uso de diversas sustancias alguna vez en la vida, por sexo y grupos de edad. Población de 15 a 74 años, de Euskadi, 2004-2023 (%)

		2004	2006	2008	2010	2012	2017	2023
Hombres 15-21	Tabaco	43,2	57,2	40,8	43,3	23,1	21,3	44,0
	Alcohol	89,6	95,2	90,2	79,5	79,6	90,3	89,0
	Tranquilizantes**	-	-	4,8	3,6	3,2	7,8	4,9
	Tranquilizantes**, sin receta	3,5	-	-	0,5	0,6	0,7	1,6
	Cannabis	-	66,7	47,3	47,0	24,7	54,3	40,3
	Otras ilegales	27,4	27,6	13,2	9,4	3,6	3,8	8,1
22-34	Tabaco	50,7	57,0	65,0	58,7	55,6	45,5	68,1
	Alcohol	94,7	98,9	95,2	91,0	92,1	93,6	95,7
	Tranquilizantes**	-	-	8,5	8,7	11,1	10,3	16,8
	Tranquilizantes**, sin receta	4,1	-	-	3,0	2,5	2,0	1,3
	Cannabis	-	63,2	65,9	61,7	53,7	66,8	68,3
	Otras ilegales	31,9	32,8	29,5	23,0	20,8	22,9	19,3
34-54	Tabaco	66,4	73,0	75,4	63,9	62,3	57,2	80,3
	Alcohol	94,7	97,3	98,3	96,1	91,4	95,1	95,3
	Tranquilizantes**	-	-	15,0	16,7	13,7	22,0	26,6
	Tranquilizantes**, sin receta	4,5	-	-	2,0	1,5	1,5	2,4
	Cannabis	-	51,4	50,3	51,6	44,5	54,0	64,0
	Otras ilegales	19,1	17,4	21,3	18,2	14,7	25,7	31,4
55-74	Tabaco	62,8	76,2	74,4	79,4	67,8	70,9	82,1
	Alcohol	93,8	99,6	95,2	97,4	91,9	97,5	96,5
	Tranquilizantes**	-	-	17,7	21,2	16,9	25,5	25,3
	Tranquilizantes**, sin receta	1,9	-	-	1,1	1,9	0,8	0,6
	Cannabis	-	4,5	7,8	11,2	9,1	27,8	37,0
	Otras ilegales	0,7	1,2	2,1	0,5	4,4	8,3	9,6
Total 15-74	Tabaco	58,8	68,2	69,5	65,7	59,6	57,0	75,4
	Alcohol	94,0	98,2	95,9	94,0	90,8	95,3	95,2
	Tranquilizantes**	-	-	13,2	15,2	13,3	20,1	22,5
	Tranquilizantes**, sin receta	3,6	-	-	1,8	1,8	1,3	1,5
	Cannabis	-	43,5	42,2	41,5	34,8	47,6	53,7
	Otras ilegales	19,0	18,1	17,4	13,3	12,2	17,9	19,9

		2004	2006	2008	2010	2012	2017	2023
Mujeres 15-21	Tabaco	52,4	42,5	42,0	34,7	26,0	18,6	48,8
	Alcohol	92,1	92,5	86,2	81,8	80,1	81,6	87,7
	Tranquilizantes**	-	-	5,0	6,8	5,0	5,2	8,6
	Tranquilizantes**, sin receta	5,4	-	-	2,9	1,0	-	3,0
	Cannabis	-	51,4	45,9	31,4	20,0	31,6	36,1
	Otras ilegales	16,1	17,2	6,6	6,7	3,8	1,4	5,3
22-34	Tabaco	61,2	63,7	64,2	58,4	49,4	43,2	63,9
	Alcohol	91,9	94,8	92,0	87,4	87,4	92,6	92,8
	Tranquilizantes**	-	-	13,3	16,9	17,4	20,4	19,7
	Tranquilizantes**, sin receta	5,4	-	-	0,7	2,8	5,1	2,2
	Cannabis	-	54,0	47,6	48,7	36,0	50,6	49,5
	Otras ilegales	18,1	20,6	14,5	12,1	9,1	11,7	8,6
35-54	Tabaco	61,2	65,3	60,9	65,4	64,5	53,9	71,4
	Alcohol	83,7	94,5	91,3	90,2	84,2	94,8	91,3
	Tranquilizantes**	-	-	18,9	32,1	26,2	36,3	34,3
	Tranquilizantes**, sin receta	2,1	-	-	2,9	3,2	3,5	3,0
	Cannabis	-	28,7	24,1	30,4	25,9	36,7	43,4
	Otras ilegales	8,1	6,8	6,5	8,8	6,5	10,8	12,9
55-74	Tabaco	18,5	22,8	29,2	36,2	33,2	42,4	73,4
	Alcohol	72,9	83,8	79,1	85,7	79,3	88,3	89,6
	Tranquilizantes**	-	-	33,9	32,3	36,8	44,1	38,8
	Tranquilizantes**, sin receta	3,6	-	-	1,0	2,1	2,7	1,3
	Cannabis	-	1,0	3,6	4,4	7,1	13,8	19,0
	Otras ilegales	0,5	-	-	-	0,5	1,0	4,0
Total 15-74	Tabaco	48,6	50,9	50,9	52,9	49,2	45,5	69,1
	Alcohol	83,7	91,3	87,5	87,7	83,0	91,2	90,6
	Tranquilizantes**	-	-	20,9	26,8	26,1	34,1	31,5
	Tranquilizantes**, sin receta	3,7	-	-	1,8	2,6	3,2	2,3
	Cannabis	-	28,9	25,5	27,0	21,8	30,6	34,9
	Otras ilegales	9,4	9,1	6,6	6,8	5,0	6,8	8,3

En 2023 se modifica la definición de consumo alguna vez pasando a considerarse cualquier consumo (incluso una o dos caladas). En ediciones anteriores se preguntaba por el consumo de más de 100 cigarrillos a lo largo de la vida.

** Se pregunta por tranquilizantes, sedantes y/o somníferos
 Fuente: Encuesta sobre Adicciones de Euskadi 2023.

Tabla 7. Evolución de la prevalencia de uso de diversas sustancias en los últimos 12 meses, por sexo y grupos de edad. Población de 15 a 74 años de Euskadi, 2004-2023 (%)

	2004	2006	2008	2010	2012	2017	2023
Hombres 15-21							
Tabaco	37,5	37,5	19,0	19,3	31,1
Alcohol	83,8	92,4	82,7	71,3	74,7	82,5	84,4
Tranquilizantes**	2,0	1,0	2,6	2,4	3,1
Tranquilizantes**, sin receta	3,5	..	0,0	0,5	0,0	0,0	1,6
Cannabis	39,3	53,4	35,5	32,7	15,1	35,6	28,3
Otras ilegales	14,0	20,7	6,9	6,4	1,9	2,6	4,8
22-34							
Tabaco	50,8	44,2	44,8	32,5	39,4
Alcohol	88,1	92,4	89,2	84,1	87,2	87,6	90,8
Tranquilizantes**	5,3	3,5	5,3	4,2	6,9
Tranquilizantes**, sin receta	2,1	0,0	0,0	0,8	1,0	0,6	0,4
Cannabis	29,9	34,3	33,7	27,7	21,7	23,8	24,1
Otras ilegales	14,1	13,2	13,0	8,4	6,3	6,9	5,3
34-54							
Tabaco	43,5	42,8	36,6	32,6	30,4
Alcohol	87,2	90,4	89,4	86,9	82,2	87,7	82,4
Tranquilizantes**	10,9	8,3	6,7	10,2	14,1
Tranquilizantes**, sin receta	2,4	0,0	0,0	1,1	0,5	0,7	0,4
Cannabis	11,8	10,0	12,2	11,4	6,7	9,3	9,2
Otras ilegales	2,9	2,4	5,8	2,3	1,4	3,9	2,2
55-74							
Tabaco	33,2	32,9	23,5	25,8	20,3
Alcohol	76,7	83,7	78,6	82,8	74,8	83,7	83,2
Tranquilizantes**	14,8	14,6	9,5	17,1	15,9
Tranquilizantes**, sin receta	1,2	0,0	0,0	0,4	1,0	0,0	0,3
Cannabis	0,0	0,0	0,6	0,4	0,8	3,2	3,0
Otras ilegales	0,0	0,0	0,0	0,0	0,5	0,5	0,0
Total							
15-74							
Tabaco	42,0	39,7	33,3	29,4	28,7
Alcohol	84,5	89,3	85,8	83,8	80,6	86,0	84,4
Tranquilizantes**	9,8	8,5	6,9	10,8	12,4
Tranquilizantes**, sin receta	2,1	0,0	0,0	0,7	0,7	0,4	0,5
Cannabis	16,7	17,5	16,5	13,5	8,8	11,7	11,5
Otras ilegales	6,4	6,2	6,2	3,3	2,2	3,2	2,3

	2004	2006	2008	2010	2012	2017	2023
Mujeres 15-21							
Tabaco	36,7	28,5	22,9	17,9	27,5
Alcohol	83,6	83,8	76,3	73,2	75,1	75,2	84,1
Tranquilizantes**	4,5	3,9	4,2	3,4	5,6
Tranquilizantes**, sin receta	3,0	0,0	0,0	1,5	1,0	0,0	1,2
Cannabis	27,9	35,7	32,1	14,2	12,3	17,0	18,3
Otras ilegales	8,0	11,5	4,4	3,0	1,6	0,7	2,1
22-34							
Tabaco	47,7	44,3	34,1	25,3	31,3
Alcohol	79,0	86,1	75,9	73,7	73,7	81,1	80,4
Tranquilizantes**	10,3	7,4	6,6	8,8	8,8
Tranquilizantes**, sin receta	3,9	0,0	0,0	0,5	1,4	2,0	0,9
Cannabis	12,6	23,0	14,5	15,1	8,8	13,6	9,8
Otras ilegales	5,4	6,2	3,3	1,4	1,5	1,8	2,2
35-54							
Tabaco	40,4	39,7	37,1	26,4	28,6
Alcohol	65,4	80,0	76,7	74,5	68,5	80,4	78,6
Tranquilizantes**	14,4	16,6	15,7	17,5	19,6
Tranquilizantes**, sin receta	1,4	1,4	1,6	1,8	0,3
Cannabis	3,7	4,4	4,1	6,5	2,2	3,5	2,5
Otras ilegales	0,8	0,3	0,5	1,7	0,0	0,8	0,7
55-74							
Tabaco	14,9	14,6	16,0	17,2	17,5
Alcohol	55,5	64,6	60,0	61,7	56,6	69,8	69,1
Tranquilizantes**	29,3	19,0	25,6	25,4	21,8
Tranquilizantes**, sin receta	1,9	0,0	0,0	1,1	0,2
Cannabis	0,0	0,3	0,0	0,6	0,5	1,4	1,7
Otras ilegales	0,0	0,0	0,0	0,0	0,0	0,0	0,0
Total							
15-74							
Tabaco	34,4	32,6	29,1	22,4	24,9
Alcohol	68,1	77,4	71,5	70,4	66,4	76,4	75,9
Tranquilizantes**	17,1	14,3	16,1	17,8	17,5
Tranquilizantes**, sin receta	2,3	0,8	1,0	1,5	0,4
Cannabis	7,4	10,4	7,6	7,3	3,7	5,4	4,7
Otras ilegales	2,5	2,6	1,3	1,2	0,4	0,7	0,8

** Se pregunta por tranquilizantes, sedantes y/o somníferos
Fuente: Encuesta sobre Adicciones de Euskadi 2023

Tabla 8. Evolución de la prevalencia de uso de diversas sustancias en los últimos 30 días, por sexo y grupos de edad. Población de 15 a 74 años en Euskadi, de Euskadi, 2004-2023 (%)

		2004	2006	2008	2010	2012	2017	2023
Hombres 15-21	Tabaco	37,1	49,6	33,1	30,7	17,6	18,6	18,6
	Alcohol	79,6	78,5	73,1	60,3	64,9	67,9	60,3
	Tranquilizantes**			0,9	0,5	0,4	1,5	1,8
	Tranquilizantes**, sin receta				0,5	0,0	0,0	0,6
	Cannabis	36,2	44,0	27,5	18,7	11,7	21,7	12,3
	Otras ilegales	9,0	13,3	2,3	5,5	1,9	1,2	2,0
	22-34	Tabaco	36,7	45,1	48,8	42,1	43,1	29,9
Alcohol	80,9	84,9	83,8	75,0	80,4	82,3	77,0	
Tranquilizantes**			1,7	2,3	3,7	2,0	4,8	
Tranquilizantes**, sin receta				0,0	0,4	0,2	0,0	
Cannabis	23,2	28,6	27,4	22,8	17,2	15,2	15,2	
Otras ilegales	7,6	9,5	6,4	4,7	3,4	3,7	1,3	
34-54	Tabaco	43,2	44,8	39,5	41,4	35,0	31,2	28,1
	Alcohol	84,6	85,0	82,7	76,8	77,2	79,2	72,4
	Tranquilizantes**			6,7	5,9	4,9	6,6	7,0
	Tranquilizantes**, sin receta				0,2	0,5	0,0	0,0
	Cannabis	7,7	7,4	8,7	8,4	4,2	5,0	4,8
Otras ilegales	1,8	0,7	2,1	1,3	0,8	0,4	1,1	
55-74	Tabaco	28,7	24,2	31,5	30,3	22,8	25,5	18,3
	Alcohol	75,2	78,9	73,2	77,8	70,5	76,4	75,3
	Tranquilizantes**			11,8	11,1	7,0	13,9	11,7
	Tranquilizantes**, sin receta				0,0	0,6	0,0	0,0
	Cannabis	0,0	0,0	0,6	0,4	0,5	3,2	1,5
Otras ilegales	0,0	0,0	0,0	0,0	0,0	0,5	0,0	
Total 15-74	Tabaco	37,2	39,9	39,2	37,4	31,9	28,2	25,0
	Alcohol	80,7	82,8	79,5	75,4	75,1	78,0	73,1
	Tranquilizantes**			6,3	6,2	4,9	7,8	7,7
	Tranquilizantes**, sin receta				0,1	0,5	0,0	0,1
	Cannabis	13,0	14,2	12,9	10,1	6,4	7,4	6,2
Otras ilegales	3,7	3,9	2,7	2,0	1,2	1,1	0,9	

		2004	2006	2008	2010	2012	2017	2023
Mujeres 15-21	Tabaco	41,2	37,2	30,8	26,2	22,9	17,9	23,5
	Alcohol	75,9	75,3	65,4	57,7	62,5	58,3	63,3
	Tranquilizantes**			1,1	2,9	2,5	1,5	2,9
	Tranquilizantes**, sin receta				0,5	0,0	0,0	0,6
	Cannabis	17,4	26,8	17,3	7,8	6,8	5,9	6,7
	Otras ilegales	3,2	7,2	0,8	2,5	0,9	0,0	0,6
22-34	Tabaco	45,7	43,4	43,4	40,8	31,3	23,7	25,2
	Alcohol	65,4	75,8	61,6	57,1	59,3	66,1	64,5
	Tranquilizantes**			5,6	5,6	3,9	3,1	2,5
	Tranquilizantes**, sin receta				0,0	0,3	0,5	0,9
	Cannabis	9,7	16,6	10,0	10,4	6,1	6,8	3,1
Otras ilegales	3,2	3,3	2,5	1,2	0,7	1,1	1,5	
35-54	Tabaco	41,5	38,6	37,2	36,1	32,9	25,0	25,4
	Alcohol	57,4	66,0	63,8	59,2	57,8	69,0	64,3
	Tranquilizantes**			10,7	11,2	10,9	10,0	14,9
	Tranquilizantes**, sin receta				0,9	0,7	0,7	0,3
	Cannabis	2,1	3,5	2,0	3,0	0,9	1,5	1,7
Otras ilegales	0,2	0,3	0,0	0,8	0,0	0,8	0,3	
55-74	Tabaco	6,3	9,0	13,2	12,7	16,0	16,1	15,8
	Alcohol	44,1	50,5	42,6	47,6	45,7	61,5	54,3
	Tranquilizantes**			23,9	15,8	23,6	19,3	20,0
	Tranquilizantes**, sin receta				0,0	0,0	0,8	0,2
	Cannabis	0,0	0,3	0,0	0,6	0,5	0,6	0,9
Otras ilegales	0,0	0,0	0,0	0,0	0,0	0,0	0,0	
Total 15-74	Tabaco	32,9	31,2	31,2	29,6	26,7	21,1	21,7
	Alcohol	57,7	64,8	57,1	55,2	54,8	65,1	60,6
	Tranquilizantes**			12,6	10,7	12,8	11,5	13,8
	Tranquilizantes**, sin receta				0,4	0,3	0,7	0,4
	Cannabis	5,0	7,7	4,6	4,4	2,3	2,4	2,1
Otras ilegales	1,2	1,5	0,7	0,8	0,2	0,5	0,4	

*** Se pregunta por tranquilizantes, sedantes y/o somníferos
Fuente: Encuesta sobre Adicciones de Euskadi 2023.

Tabla 9. Prevalencias generales de las principales conductas potencialmente adictivas, por sexos. Población de 15 a 21 años de Euskadi, 2023 (%))

2.1.1.3. Datos para la población joven (de 15 a 21 años)

		Alguna vez en la vida	En los últimos 12 meses	En los últimos 30 días	A diario*	
Ambos sexos	Internet & juegos de azar	Internet	99,52	99,34	99,18	98,31
		Juego		175		
	Uso de sustancias legales	Tabaco	46,29	29,4	20,93	14,38
		Alcohol	88,39	84,27	61,72	2,81
		Cigarrillos electrónicos	35,45	20,47	4,97	0,52
		Tranquilizantes**..	6,65	4,31	2,32	1,47
		Tranquilizantes**, sin receta	2,26	1,41	0,6	0
		Analgésicos opioides (A.O).	2,54	1,61	0,48	
	Uso de sustancias ilegales	Cannabis	38,31	23,53	9,62	1,05
		Otras drogas ilegales	6,76	3,55	1,35	
Hombres	Internet y juegos de azar	Internet	99,09	99,09	99,09	98,47
		Juego		26,2		
	Uso de sustancias legales	Tabaco	44,02	31,14	18,57	13,41
		Alcohol	88,98	84,42	60,26	2,39
		Cigarrillos electrónicos	37,43	19,32	5,24	0,47
		Tranquilizantes**..	4,88	3,11	1,78	1,2
		Tranquilizantes**, sin receta	1,61	1,61	0,58	0
		Analgésicos opioides (A.O).	1,67	1,36	0,33	
	Uso de sustancias ilegales	Cannabis	40,31	28,33	12,31	1,52
		Otras drogas ilegales	8,08	4,85	2,03	
Mujeres	Internet y juegos de azar	Internet	100	99,6	99,27	98,13
		Juego		79		
	Uso de sustancias legales	Tabaco	48,79	27,48	23,51	15,44
		Alcohol	87,73	84,11	63,31	3,26
		Cigarrillos electrónicos	33,27	21,72	4,66	0,57
		Tranquilizantes**..	8,6	5,61	2,91	1,76
		Tranquilizantes**, sin receta	2,97	1,18	0,61	0
		Analgésicos opioides (A.O).	3,5	1,89	0,65	
	Uso de sustancias ilegales	Cannabis	36,12	18,25	6,67	0,53
		Otras drogas ilegales	5,3	2,12	0,61	

*Se pregunta por el consumo a diario en los últimos 30 días. **Se pregunta por tranquilizantes, sedantes y/o somníferos
 Fuente: Encuesta sobre Adicciones de Euskadi 2023.

2.1.1.4. Datos para la población mayor (de 75 y más años)

Tabla 10. Prevalencias generales de las principales conductas potencialmente adictivas, por sexos. Población de 75 y más años de Euskadi, 2023 (%))

		Alguna vez en la vida	En los últimos 12 meses	En los últimos 30 días	A diario*	
Ambos sexos	Internet & juegos de azar	Internet	29,8	27,2	26,8	20,8
		Juego		58,6		
	Uso de sustancias legales	Tabaco	45,7	4,5	3,8	3,8
		Alcohol	79,4	50,9	40,4	24,7
		Cigarrillos electrónicos	0,7	0,0	0,0	0,0
		Tranquilizantes**	40,3	33,7	32,0	28,2
		Tranquilizantes**, sin receta	0,0	0,0	0,0	0,0
		Analgésicos opioides (A.O).	9,7	5,6	4,3	2,9
		A.O. sin receta	0,0	0,0	0,0	0,0
	Uso de sustancias ilegales	Cannabis	2,1	0,0	0,0	0,0
Otras drogas ilegales		0,0	0,0	0,0	0,0	
Hombres	Internet y juegos de azar	Internet	32,0	29,8	29,8	20,8
		Juego		62,0		
	Uso de sustancias legales	Tabaco	77,4	7,4	6,7	6,7
		Alcohol	95,2	71,2	61,7	43,4
		Cigarrillos electrónicos	0,9	0,0	0,0	0,0
		Tranquilizantes**	26,3	21,8	21,4	20,5
		Tranquilizantes**, sin receta	0,0	0,0	0,0	0,0
		Analgésicos opioides (A.O).	3,9	1,6	0,9	0,4
		A.O. sin receta	0,0	0,0	0,0	0,0
	Uso de sustancias ilegales	Cannabis	3,6	0,0	0,0	0,0
Otras drogas ilegales		0,0	0,0	0,0	0,0	
Mujeres	Internet y juegos de azar	Internet	28,4	25,5	24,9	20,8
		Juego		56,3		
	Uso de sustancias legales	Tabaco	24,8	2,5	1,9	1,9
		Alcohol	69,0	37,5	26,2	12,4
		Cigarrillos electrónicos	0,6	0,0	0,0	0,0
		Tranquilizantes**	49,5	41,6	39,0	33,3
		Tranquilizantes**, sin receta	0,0	0,0	0,0	0,0
		Analgésicos opioides (A.O).	13,6	8,3	6,5	4,5
		A.O. sin receta	0,0	0,0	0,0	0,0
	Uso de sustancias ilegales	Cannabis	1,2	0,0	0,0	0,0
Otras drogas ilegales		0,0	0,0	0,0	0,0	

*Se pregunta por el consumo a diario en los últimos 30 días. **Se pregunta por tranquilizantes, sedantes y/o somníferos
Fuente: Encuesta sobre Adicciones de Euskadi 2023.

2.1.2. Prevalencia de conductas de especial riesgo vinculadas al uso de sustancias legales, ilegales, juegos de azar e internet

Tabla 11. Prevalencias generales de las principales conductas potencialmente adictivas, por sexos.
 Población de 15 y más años de Euskadi, 2023 (%)

		15 - 21	22 - 34	35 - 54	55 - 74	75+	Total
Hombres	Riesgo #1	11,28	22,72	19,68	12,62	4,48	15,73
	Riesgo #2	34,14	40,61	34,71	41,34	30,22	37,05
	Riesgo #3	20,84	21,29	17,14	8,29	2,88	13,92
	Riesgo #4	9,51	10,23	9,3	4,85	4,74	7,65
	Riesgo #5	1,61	0,96	1,47	0,98	0,0	1,09
	Riesgo #6	6,65	9,62	3,8	1,14	0,0	3,75
	Riesgo #7	10,23	11,11	5,42	1,95	0,0	5,09
	Riesgo #8	7,53	5,23	1,89	1,51	0,0	2,55
	Riesgo #9	3,2	1,82	1,53	0,0	0,68	1,17
	Riesgo #10	16	9,86	2,32	0,17	0,0	3,73
Mujeres	Riesgo #1	12,58	14,43	18,85	13,65	1,92	13,6
	Riesgo #2	31,85	28,9	17,12	14,65	4,07	16,99
	Riesgo #3	21,84	19,24	10,38	3,99	0,28	8,87
	Riesgo #4	14,55	9,48	5,83	0,93	0,0	4,53
	Riesgo #5	1,18	2,66	1,02	1,62	0,6	1,38
	Riesgo #6	3,27	1,92	1,71	0,95	0,0	1,35
	Riesgo #7	3,73	1,94	1,0	0,39	0,0	0,98
	Riesgo #8	1,23	0,56	0,78	0	0,0	0,42
	Riesgo #9	0,0	0,45	0,37	1,23	0,0	0,57
	Riesgo #10	24,72	13,62	2,92	1,47	0,0	5,0
Ambos sexos	Riesgo #1	11,9	18,69	19,26	13,17	2,94	14,63
	Riesgo #2	33,05	34,91	25,91	27,19	14,49	26,64
	Riesgo #3	21,32	20,29	13,76	6,01	1,32	11,3
	Riesgo #4	11,91	9,87	7,57	2,77	1,89	6,03
	Riesgo #5	1,41	1,79	1,24	1,32	0,36	1,24
	Riesgo #6	5,04	5,88	2,75	1,04	0,0	2,5
	Riesgo #7	7,13	6,65	3,21	1,13	0,0	2,96
	Riesgo #8	4,53	2,96	1,33	0,71	0,0	1,45
	Riesgo #9	1,68	1,16	0,95	0,65	0,27	0,86
	Riesgo #10	20,15	11,69	2,62	0,86	0,0	4,39

Notas: ***Riesgo #1:** Fumador/a que consume 5 o más cigarrillos diarios; **Riesgo #2:** Consumo de alcohol en cantidades que superan el umbral de bajo riesgo (> 14 y > 7 UBE por semana en hombres y mujeres respectivamente); **Riesgo #3:** Consumos intensivos de alcohol en el último mes; **Riesgo #4:** Riesgo de dependencia al alcohol (AUDIT); **Riesgo #5:** Consumo de tranquilizantes, sedantes y/o somníferos sin receta, en mayor dosis o durante más tiempo del prescrito por el médico en los últimos 12 meses; **Riesgo #6:** Consumo de cannabis semanal en el último mes; **Riesgo #7:** Consumo de cannabis de riesgo (CAST); **Riesgo #8:** Posible adicción o dependencia al cannabis (CAST); **Riesgo #9:** Posible trastorno del juego o juego patológico; **Riesgo #10:** Posible uso compulsivo de internet (CIUS).
 Fuente: Encuesta sobre Adicciones de Euskadi 2023.

Tabla 12. Proporción de la población consumidora* que mantiene diversas conductas de especial riesgo* vinculadas al consumo de sustancias, práctica de juegos de azar y uso de internet, por sexo y grupos de edad. Población de 15 y más años de Euskadi, 2023 (%)

		15 - 21	22 - 34	35 - 54	55 - 74	75+	Total
Hombres	Riesgo #1	11,3	22,7	19,7	12,6	4,5	15,7
	Riesgo #2	56,7	52,7	47,9	54,9	49,0	51,6
	Riesgo #3	34,6	27,6	23,7	11,0	4,7	19,4
	Riesgo #4	9,5	10,2	9,3	4,9	4,7	7,7
	Riesgo #5	46,8	9,7	8,2	5,8	0,0	7,0
	Riesgo #6	6,7	9,6	3,8	1,1	0,0	3,8
	Riesgo #7	10,2	11,1	5,4	2,0	0,0	5,1
	Riesgo #8	7,5	5,2	1,9	1,5	0,0	2,6
	Riesgo #9	3,2	1,8	1,5	0,0	0,7	1,2
	Riesgo #10	16,0	9,9	2,3	0,2	0,0	3,7
Mujeres	Riesgo #1	12,6	14,4	18,9	13,7	1,9	13,6
	Riesgo #2	50,3	44,8	26,6	27,0	15,5	30,7
	Riesgo #3	34,5	29,8	16,2	7,4	1,1	16,0
	Riesgo #4	14,6	9,5	5,8	0,9	0,0	4,5
	Riesgo #5	15,7	23,6	4,7	6,5	1,3	5,8
	Riesgo #6	3,3	1,9	1,7	1,0	0,0	1,4
	Riesgo #7	3,7	1,9	1,0	0,4	0,0	1,0
	Riesgo #8	1,2	0,6	0,8	0,0	0,0	0,4
	Riesgo #9	0,0	0,5	0,4	1,2	0,0	0,6
	Riesgo #10	24,7	13,6	2,9	1,5	0,0	5,0

		15 - 21	22 - 34	35 - 54	55 - 74	75+	Total
Ambos sexos	Riesgo #1	11,9	18,7	19,3	13,2	2,9	14,6
	Riesgo #2	53,6	49,2	37,9	42,4	35,9	42,1
	Riesgo #3	34,5	28,6	20,1	9,4	3,3	17,9
	Riesgo #4	11,9	9,9	7,6	2,8	1,9	6,0
	Riesgo #5	26,2	16,9	6,3	6,2	1,0	6,2
	Riesgo #6	5,0	5,9	2,8	1,0	0,0	2,5
	Riesgo #7	7,1	6,7	3,2	1,1	0,0	3,0
	Riesgo #8	4,5	3,0	1,3	0,7	0,0	1,5
	Riesgo #9	1,7	1,2	1,0	0,7	0,3	0,9
	Riesgo #10	20,2	11,7	2,6	0,9	0,0	4,4

Notas: ***Riesgo #1:** Fumador/a que consume 5 o más cigarrillos diarios; **Riesgo #2:** Consumo de alcohol en cantidades que superan el umbral de bajo riesgo (> 14 y > 7 UBE por semana en hombres y mujeres respectivamente); **Riesgo #3:** Consumos intensivos de alcohol en el último mes; **Riesgo #4:** Riesgo de dependencia al alcohol (AUDIT); **Riesgo #5:** Consumo de tranquilizantes, sedantes y/o somníferos sin receta, en mayor dosis o durante más tiempo del prescrito por el médico en los últimos 12 meses; **Riesgo #6:** Consumo de cannabis semanal en el último mes; **Riesgo #7:** Consumo de cannabis de riesgo (CAST); **Riesgo #8:** Posible adicción o dependencia al cannabis (CAST); **Riesgo #9:** Posible trastorno del juego o juego patológico; **Riesgo #10:** Posible uso compulsivo de internet (CIUS).

‡ Las poblaciones consumidoras consideradas en cada caso son: personas que han fumado a lo largo de la vida (**riesgo #1**); personas que han bebido en el último mes (**riesgos #2 y #3**); personas que han bebido alcohol en el último año (**riesgo #4**); personas que han consumido algún tranquilizante, sedante o somnífero en el último año (**riesgo #5**); personas que han consumido cannabis en el último año (**riesgos #7 y #8**); personas que han consumido cannabis en el último mes (**riesgo #6**); personas que han jugado en el último año (**riesgo #9**); personas que han utilizado internet alguna vez (**riesgo #10**).

Fuente: Encuesta sobre Adicciones de Euskadi 2023.

2.2. RESULTADOS POR SUSTANCIAS

2.2.1. El consumo de alcohol

2.2.1.1. Prevalencias generales de consumo de alcohol

2.2.1.1.1 Prevalencia general en la población de 15 y más años en 2023

Tabla 13. Prevalencias generales del consumo de alcohol por sexo y grupos de edad. Población de 15 y más años de Euskadi, 2023 (%)

		Alguna vez en la vida	En los últimos 12 meses	En los últimos 30 días	A diario en los últimos 30 días
Hombres	15 - 21	89,0	84,4	60,3	2,4
	22 - 34	95,7	90,8	77,0	4,6
	35 - 54	95,3	82,4	72,4	11,8
	55 - 74	96,5	83,2	75,3	35,6
	75+	95,2	71,2	61,7	43,4
	Total	95,2	82,9	71,8	20,4
Mujeres	15 - 21	87,7	84,1	63,3	3,3
	22 - 34	92,8	80,4	64,5	,8
	35 - 54	91,3	78,6	64,3	4,2
	55 - 74	89,6	69,1	54,3	13,4
	75+	69,0	37,5	26,2	12,4
	Total	87,3	70,0	55,3	7,8
Ambos sexos	15 - 21	88,4	84,3	61,7	2,8
	22 - 34	94,3	85,8	71,0	2,7
	35 - 54	93,3	80,5	68,3	8,0
	55 - 74	92,8	75,7	64,1	23,8
	75+	79,4	50,9	40,4	24,7
	Total	91,1	76,2	63,3	13,8

Fuente: Encuesta sobre Adicciones de Euskadi 2023.

Tabla 14. Diferencias en la prevalencia de consumo diario de alcohol, por nivel de estudios, ocupación, percepción de la salud y existencia de responsabilidades familiares. Población de 15 y más años de Euskadi, 2023 (%)

		Hombres			Mujeres		
		Valor est.	IC (95 %)		Valor est.	IC (95 %)	
			Inf.	Sup.		Inf.	Sup.
Nivel de estudios	Sin estudios o primarios	32,9	26,4	40,1	9,2	6,2	13,4
	Secundarios	19,3	16,4	22,6	7,9	5,9	10,5
	Universitarios	14,4	10,5	19,4	6,6	4,4	9,8
Percepción del estado de salud	Estudiante	2,0	0,9	4,5	1,5	0,5	4,6
	Ocupado/a	14,0	11,3	17,3	5,4	3,7	7,8
	Parado/a	24,5	13,6	40,0	6,2	1,8	19,4
	Inactivo/a	38,1	33,0	43,6	12,6	9,8	16,0
Salud	Muy buena o buena	19,1	16,7	21,9	8,1	6,5	10,1
	Regular	26,5	20,3	33,9	7,8	5,0	12,1
	Mala o muy mala	20,6	10,6	36,2	1,9	0,3	12,4
Obligaciones familiares	No tiene	21,5	18,9	24,4	9,0	7,3	11,1
	Sí tiene	16,7	12,3	22,1	3,5	1,8	6,6
Total		20,4	18,1	22,8	7,8	6,3	9,5

Las diferencias resultan significativas de acuerdo con el estadístico chi cuadrado ($p < 0,05$) para las variables nivel de estudios y ocupación en hombres y para la ocupación y la existencia de obligaciones familiares en mujeres. Fuente: Encuesta sobre Adicciones de Euskadi 2023.

2.2.1.1.2 Evolución de la prevalencia en la población de 15 a 74 años

Tabla 15. Evolución de las prevalencias generales de consumo de alcohol. Población de 15 a 74 años de Euskadi, 2000-2023 (%)

	2000	2002	2004	2006	2008	2010	2012	2017	2023
Alguna vez en la vida	95,6	94,2	88,8	94,8	91,7	90,8	86,9	93,2	92,9
En los últimos 12 meses	82,7	80,5	76,2	83,4	78,6	77,1	73,5	81,2	80,1
En los últimos 30 días	--	--	69,1	73,8	68,3	65,3	64,9	71,5	66,8
A diario en los últimos 30 días	20,9	16,4	17,9	18,5	15,6	15,4	12,2	13,1	12,2

* El dato de 2023 se refiere, en esta tabla, a la población de 15 a 74 años para mantener la coherencia con la serie temporal. Fuente: Encuesta sobre Adicciones de Euskadi 2023

Tabla 16. Evolución de la prevalencia del consumo de alcohol (alguna vez, en los últimos 12 meses o en los últimos 30 días) por sexo y grupos de edad. Población de 15 a 74 años de Euskadi, 2000 - 2023 (%)

		Edad (años)	2000	2002	2004	2006	2008	2010	2012	2017	2023
Alguna vez en la vida	Ambos sexos	15 - 21	90,9	93,9	88,3	80,6	79,8	85,9	88,4	85,9	88,4
		22 - 34	93,4	96,9	93,6	89,2	89,8	93,1	94,3	93,1	94,3
		35 - 54	89,2	95,9	94,8	93,1	87,8	95,0	93,3	95	93,3
		55 - 74	82,8	91,4	86,9	91,6	85,4	92,7	92,8	92,7	92,8
	Hombres	15 - 21	89,6	95,2	90,2	79,5	79,6	90,3	89,0	90,3	89
		22 - 34	94,7	98,9	95,2	91,0	92,1	93,6	95,7	93,6	95,7
		35 - 54	94,7	97,3	98,3	96,1	91,4	95,1	95,3	95,1	95,3
		55 - 74	93,8	99,6	95,2	97,4	91,9	97,5	96,5	97,5	96,5
	Mujeres	15 - 21	92,1	92,5	86,2	81,8	80,1	81,6	87,7	81,6	87,7
		22 - 34	91,9	94,8	92,0	87,4	87,4	92,6	92,8	92,6	92,8
		35 - 54	83,7	94,5	91,3	90,2	84,2	94,8	91,3	94,8	91,3
		55 - 74	72,9	83,8	79,1	85,7	79,3	88,3	89,6	88,3	89,6
En los últimos 12 meses	Ambos sexos	15 - 21	83,7	88,2	79,6	72,2	74,9	78,8	84,3	78,8	84,3
		22 - 34	83,8	89,4	82,7	78,8	80,6	84,4	85,8	84,4	85,8
		35 - 54	76,3	85,2	83,0	80,7	75,4	84,1	80,5	84,1	80,5
		55 - 74	65,6	73,7	69,0	72,2	65,4	76,4	75,7	76,4	75,7
	Hombres	15 - 21	83,8	92,4	82,7	71,3	74,7	82,5	84,4	82,5	84,4
		22 - 34	88,1	92,4	89,2	84,1	87,2	87,6	90,8	87,6	90,8
		35 - 54	87,2	90,4	89,4	86,9	82,2	87,7	82,4	87,7	82,4
		55 - 74	76,7	83,7	78,6	82,8	74,8	83,7	83,2	83,7	83,2
	Mujeres	15 - 21	83,6	83,8	76,3	73,2	75,1	75,2	84,1	75,2	84,1
		22 - 34	79,0	86,1	75,9	73,7	73,7	81,1	80,4	81,1	80,4
		35 - 54	65,4	80,0	76,7	74,5	68,5	80,4	78,6	80,4	78,6
		55 - 74	55,5	64,6	60,0	61,7	56,6	69,8	69,1	69,8	69,1
En los últimos 30 días	Ambos sexos	15 - 21	77,7	76,9	69,4	59,1	63,8	63,1	61,7	63,1	61,7
		22 - 34	73,4	80,5	73,0	65,8	70,1	74,3	71,0	74,3	71
		35 - 54	70,9	75,5	73,2	68,0	67,6	74,2	68,3	74,2	68,3
		55 - 74	58,9	64,1	57,4	62,7	57,7	68,6	64,1	68,6	64,1
	Hombres	15 - 21	79,6	78,5	73,1	60,3	64,9	67,9	60,3	67,9	60,3
		22 - 34	80,9	84,9	83,8	75,0	80,4	82,3	77,0	82,3	77
		35 - 54	84,6	85,0	82,7	76,8	77,2	79,2	72,4	79,2	72,4
		55 - 74	75,2	78,9	73,2	77,8	70,5	76,4	75,3	76,4	75,3
	Mujeres	15 - 21	75,9	75,3	65,4	57,7	62,5	58,3	63,3	58,3	63,3
		22 - 34	65,4	75,8	61,6	57,1	59,3	66,1	64,5	66,1	64,5
		35 - 54	57,4	66,0	63,8	59,2	57,8	69,0	64,3	69	64,3
		55 - 74	44,1	50,5	42,6	47,6	45,7	61,5	54,3	61,5	54,3

Fuente: Encuesta sobre Adicciones de Euskadi 2023.

2.2.1.2. Pautas de consumo de alcohol

2.2.1.2.1 Edad de inicio en el consumo

Tabla 17. Edad de inicio en el consumo de alcohol (agrupada), por sexo, grupos de edad y Territorio. Población de 15 y más años de Euskadi que ha consumido alcohol alguna vez, 2023 (%)

		<=15	16-17	18+	Total
Sexo	Hombre	37,7	32,0	25,5	100,0
	Mujer	29,0	24,5	33,8	100,0
Grupos de edad	15-34	49,8	32,7	9,8	100,0
	35-54	35,4	35,8	22,1	100,0
	55-74	27,2	24,2	41,4	100,0
	75+	13,0	9,2	57,2	100,0
Territorio histórico	Araba	34,5	24,2	29,2	100,0
	Bizkaia	30,3	29,5	31,0	100,0
	Gipuzkoa	37,2	27,6	28,2	100,0
Total	33,2	28,1	29,8	100,0	

Fuente: Encuesta sobre Adicciones de Euskadi 2023.

Tabla 18. Evolución de la distribución de la edad de inicio en el alcohol entre la población que ha consumido alcohol a lo largo de su vida. 2000 - 2023 (%)

Edad de inicio	2000	2002	2004	2006	2008	2010	2012	2017	2023*
Grupos									
<=15	34,7	41,6	38,6	36,2	31,3	33,3	34,9	34,0	39,0
16 - 17	23,4	23,6	27,5	28,7	26,6	29,4	32,1	34,2	33,4
18+	36,5	30,1	31,7	34,0	40,6	35,2	29,8	31,7	27,6
NS/NC	5,4	4,7	2,2	1,0	1,5	2,1	3,3	0,0	0,0
Total	100,0	100,0	100,0	100,0	100,0	100,0	100,0	100,0	100,0
Media									
Edad (años)	17,1	16,6	16,7	16,9	17,3	17,1	16,4	16,8	16,7

*Para mantener la coherencia con las series anteriores, el dato de 2023 se limita a la población de 15 a 74 años (N=1.655.55). Fuente: Encuesta sobre Adicciones de Euskadi 2023.

2.2.1.2.2 Motivación para beber

Tabla 19. Motivos para beber alcohol, por sexo. Población de 15 y más años de Euskadi que ha consumido alcohol en los 12 últimos meses, 2023 (%)*

	Hombres	Mujeres	Total
Porque le gusta cómo se siente después de beber	26,5	24,4	25,5
Porque es divertido o porque anima las fiestas y celebraciones	25,5	24,5	25,0
Solo para emborracharse	1,5	0,9	1,2
Para encajar en un grupo que le gusta o para no sentirse excluido/a	11,2	11,6	11,4
Porque le ayuda cuando se siente deprimido/a o cuando necesita olvidarse de todo	2,7	2,0	2,4
Porque cree que es saludable o porque forma parte de una alimentación equilibrada	6,1	4,0	5,1

*Las proporciones se calculan sobre la población que ha consumido alcohol en los últimos 12 meses (N=1.454.460). Fuente: Encuesta sobre Adicciones de Euskadi 2023.

Tabla 20. Tipo de motivación para beber*, por grupos de edad y ámbitos territoriales. Población de 15 y más años de Euskadi que ha consumido alcohol en los 12 últimos meses, 2023 (%)

		Solo motivaciones positivas*	Solo motivaciones negativas	Ambos tipos de motivaciones	Ninguna de las que se mencionan
% del total					
Sexo	Hombre	43,9	7,1	7,0	42,0
	Mujer	40,3	7,8	5,9	46,0
Grupos de edad	15-21	68,0	4,8	9,8	17,5
	22-34	50,4	8,4	12,2	29,0
	35-54	38,5	8,1	5,7	47,7
	55-74	33,7	6,8	3,7	55,9
	75+	46,8	7,4	5,1	40,6
Territorio histórico	Araba	53,2	8,0	8,8	29,9
	Bizkaia	39,6	7,7	5,3	47,4
	Gipuzkoa	41,5	6,7	7,3	44,5
Total		42,2	7,4	6,5	43,9
% de las respuestas válidas					
Sexo	Hombre	75,8	12,2	12,0	..
	Mujer	74,6	14,4	10,9	..
Grupos de edad	15-21	82,4	5,8	11,8	..
	22-34	71,0	11,8	17,2	..
	35-54	73,6	15,5	10,9	..
	55-74	76,3	15,3	8,4	..
	75+	78,9	12,5	8,6	..
Territorio histórico	Araba	75,9	11,5	12,6	..
	Bizkaia	75,3	14,7	10,0	..
	Gipuzkoa	74,8	12,0	13,2	..
Total		75,3	13,2	11,5	..

Nota: * las motivaciones se han clasificado de la siguiente manera: motivaciones positivas —(1) les gusta cómo se sienten; (2) es divertido; (6) creen que es saludable— y motivaciones negativas — (3) para emborracharse; (4) para no sentirse excluido/a, (5) para no sentirse deprimido /olvidarse de los problemas. Fuente: Encuesta sobre Adicciones de Euskadi 2023.

2.2.1.2.3 Frecuencia de consumo de alcohol

Tabla 21. Frecuencia de consumo de alcohol en los últimos 12 meses, por sexo, grupos de edad y Territorio Histórico. Población de 15 y más años de Euskadi que ha consumido alcohol en los últimos 12 meses, 2023 (%)

		Esporádicamente, menos de 1 vez al mes	Una vez al mes	2 a 4 veces al mes	2 o 3 veces a la semana	4 o más veces a la semana	Total
Sexo	Hombre	18,8	10,0	32,1	14,3	24,8	100
	Mujer	31,2	14,6	30,8	10,8	12,6	100
Grupos de edad	15-21	31,1	21,2	38,0	7,0	2,7	100
	22-34	23,5	13,1	46,3	12,5	4,6	100
	35-54	21,1	14,1	36,8	14,4	13,6	100
	55-74	27,1	9,4	21,6	12,3	29,6	100
	75+	28,0	4,0	8,6	12,2	47,2	100
Territorio histórico	Araba	21,1	10,3	30,6	17,8	20,1	100
	Bizkaia	26,6	13,4	30,9	11,0	18,2	100
	Gipuzkoa	23,4	11,2	32,6	13,1	19,7	100
Total		24,7	12,2	31,4	12,7	19,0	100

Nota: Los porcentajes de esta tabla se calculan sobre la población que ha consumido alcohol en los últimos 12 meses (N=1.454.460).
 Fuente: Encuesta sobre Adicciones de Euskadi 2023

Tabla 22. Frecuencia de consumo de alcohol en los últimos 30 días, por sexo y grupos de edad. Población de 15 y más años de Euskadi que ha consumido alcohol en los últimos 30 días, 2023 (%)

	Sexo		Grupos de edad					Total
	Hombres	Mujeres	15-21	22-34	35-54	55-74	75+	
Frecuencia en días laborables (lunes a jueves)								
Todos los días	24,1	10,1	1,1	2,0	8,7	29,9	58,3	17,7
3 días laborables por semana	2,6	1,9	1,4	1,1	1,4	4,0	3,3	2,3
2 días laborables por semana	5,2	3,5	2,0	4,5	3,6	5,9	4,4	4,4
1 día laborable por semana	3,9	4,8	3,5	6,1	2,3	5,8	4,8	4,3
Menos de 1 día laborable por semana	2,9	3,7	5,3	3,7	3,4	2,5	2,2	3,2
Ningún día entre semana	61,4	76,1	86,7	82,6	80,6	51,9	27,0	68,0
Frecuencia en fines de semana (viernes a domingo)								
Todos los fines de semana	50,3	35,1	22,6	29,0	41,0	51,9	69,6	43,4
3 fines de semana	4,6	4,5	8,2	7,5	3,7	3,9	1,3	4,5
2 fines de semana	20,1	25,5	29,9	29,7	24,8	17,2	11,4	22,5
1 fin de semana	23,6	31,3	37,7	32,4	28,3	23,6	14,4	27,1
Ningún fin de semana	1,5	3,6	1,6	1,4	2,2	3,4	3,3	2,5

Fuente: Encuesta sobre Adicciones de Euskadi 2023

2.2.1.3. Cantidades consumidas y tipologías de la persona consumidora

Tabla 23. Cantidades promedio diarias de alcohol ingeridas (en Unidades de Bebida Estándar – UBE), por sexo, grupos de edad y territorio. Población de 15 y más años de Euskadi que ha consumido alcohol en los últimos 30 días. 2023

		Entre semana: de lunes a jueves			En fines de semana: de viernes a domingo		
		Media	Desviación típica	Mediana	Media	Desviación típica	Mediana
Sexo	Hombre	0,7	1,2	0,0	2,9	3,1	2,0
	Mujer	0,3	0,8	0,0	2,0	2,6	1,0
Grupos de edad	15-21	0,1	0,6	0,0	4,3	5,4	2,6
	22-34	0,1	0,4	0,0	3,6	4,1	2,3
	35-54	0,3	0,8	0,0	2,2	2,2	1,5
	55-74	0,8	1,3	0,0	2,0	1,8	1,5
	75+	1,1	1,1	1,0	1,5	1,3	1,0
Territorio	Araba	0,5	1,0	0,0	2,8	3,1	2,0
Histórico	Bizkaia	0,5	1,0	0,0	2,4	3,0	1,5
	Gipuzkoa	0,5	1,1	0,0	2,4	2,7	1,5
Total		0,5	1,0	0,0	2,5	2,9	1,5

Nota: UBE – Unidad de Bebida Estándar, equivale a 10g de alcohol etílico en España. El umbral de consumo de alcohol de bajo riesgo para la salud se sitúa actualmente en 2 UBEs/día para los hombres y 1 UBE/día para las mujeres.

Fuente: Encuesta sobre Adicciones de Euskadi 2023

Tabla 24. Tipología de consumo de alcohol en función de la cantidad consumida*, por sexo, grupos de edad y territorio. Población de 15 y más años de Euskadi, 2023 (%)

		Riesgo alto	Riesgo moderado	Riesgo bajo	No ha bebido en los últimos 30 días	Total
Sexo	Hombre	6,0	31,1	34,8	28,2	100
	Mujer	5,5	11,5	38,3	44,7	100
Grupos de edad	15-21	9,9	23,2	28,7	38,3	100
	22-34	9,7	25,2	36,0	29,0	100
	35-54	3,6	22,3	42,4	31,7	100
	55-74	6,5	20,7	37,0	35,9	100
	75+	2,6	11,9	25,9	59,6	100
Territorio	Araba	7,0	22,8	32,7	37,6	100
Histórico	Bizkaia	4,9	20,9	36,0	38,2	100
	Gipuzkoa	6,4	20,2	39,4	34,0	100
Total		5,7	20,9	36,6	36,7	100

* Se considera riesgo bajo <= 14 UBE/semana para los hombres y <= 7 UBE/semana para las mujeres; riesgo moderado: 14,1 a 27,9 UBE/semana para los hombres y 7,1 a 16,9 UBE/semana para las mujeres; riesgo alto: a partir de 28 UBE/semana en hombres y a partir de 17 UBE/semana en mujeres.

Fuente: Encuesta sobre Adicciones de Euskadi 2023

2.2.1.4. Consumo de alcohol en la calle

Tabla 25. Frecuencia de consumo en la calle (botellón), por sexo. Población de 15 y más años de Euskadi, 2023

	Hombres		Mujeres		Total	
	% total*	% válido**	% total*	% válido**	% total**	% válido**
Nunca	76,3	92,0	65,0	92,9	70,4	92,4
Una o dos veces al año	4,0	4,8	3,2	4,5	3,6	4,7
Una o dos veces al mes	2,4	2,8	1,4	2,0	1,9	2,4
Todas o casi todas las semanas	0,3	0,3	0,4	0,6	0,3	0,4
No ha consumido en los últimos 12 meses	12,3	..	17,3	..	14,9	..
No ha probado el alcohol	4,8	..	12,7	..	8,9	..
Total	100,0	100,0	100,0	100,0	100	100,0

Nota: UBE – Unidad de Bebida Estándar, equivale a 10g de alcohol etílico en España. El umbral de cNota: *Porcentaje sobre la población total de 15 y más años; ** Porcentaje sobre la población de 15 y más años que ha consumido alcohol en los últimos 12 meses. Fuente: Encuesta sobre Adicciones de Euskadi 2023.

Tabla 26. Frecuencia de consumo en la calle (botellón), por sexo, grupos de edad y territorio histórico. Población de 15 y más años de Euskadi que ha consumido alcohol en los últimos 12 meses, 2023 (%)

		Nunca	Una o dos veces al año	Una o dos veces al mes	Todas o casi todas las semanas
Sexo	Hombre	92,0	4,8	2,8	0,3
	Mujer	92,9	4,5	2,0	0,6
Grupos de edad	15 - 21	46,3	31,2	19,7	2,8
	22 - 34	82,1	12,2	4,9	0,8
	35 - 54	99,5	0,3	0,0	0,2
	55 - 74	100,0	0,0	0,0	0,0
	75+	100,0	0,0	0,0	0,0
Territorio Histórico	Araba	93,6	4,9	1,4	0,1
	Bizkaia	91,5	5,2	2,7	0,6
	Gipuzkoa	93,3	3,8	2,6	0,4
Total	92,4	4,7	2,4	0,4	

Fuente: Encuesta sobre Adicciones de Euskadi 2023.

Tabla 27. Evolución de la frecuencia de consumo de alcohol en la calle (botellón), por sexo. Población de 15 a 34 años de Euskadi, 2006 - 2023 (%)

	2006	2008	2010	2012	2017	2023
Hombres						
Nunca	54,3	48,7	46,0	48,0	53,0	61,1
Una o dos veces al año	22,7	25,1	22,2	21,1	23,8	16,5
Una o dos veces al mes	13,8	9,0	12,8	12,9	13,7	9,9
Todas o casi todas las semanas	5,8	6,0	4,2	6,0	1,5	1,2
NS/NC	1,5	5,1	2,7	0,8	0,5	..
No ha probado el alcohol	2,0	6,0	12,0	11,2	7,4	11,3
Total	100,0	100,0	99,9	100,0	100,0	100
Mujeres						
Nunca	61,1	56,9	54,6	46,5	56,4	58,5
Una o dos veces al año	19,2	16,6	16,5	21,1	19,2	15,0
Una o dos veces al mes	8,9	7,2	8,1	11,7	11,6	6,8
Todas o casi todas las semanas	4,1	4,0	3,1	4,2	0,7	1,4
NS/NC	0,9	5,8	3,8	2,1	1,3	..
No ha probado el alcohol	5,8	9,4	13,9	14,5	10,8	18,3
Total	100,0	100,0	100,0	100,0	100,0	100,0

Fuente: Encuesta sobre Adicciones de Euskadi 2023.

2.2.1.5. Modificación de las pautas de consumo tras la pandemia de la COVID-19

Tabla 28. Cambios en las pautas de consumo de alcohol desde la pandemia de la COVID, por sexo. Población de 15 y más años de Euskadi, 2023

	Hombres		Mujeres		Total	
	% del total *	% válido **	% del total *	% válido **	% del total *	% válido **
Ha dejado de beber	1,7	2,1	2	2,9	1,9	2,5
Ahora bebe menos que antes de la pandemia	17,1	20,9	11,8	16,9	14,4	19
Ahora bebe lo mismo que antes de la pandemia	58,9	71,7	51,9	74,1	55,2	72,9
Ahora bebe más que antes de la pandemia	4,3	5,3	4,3	6,1	4,3	5,7
No bebía alcohol en marzo de 2020	13,1	..	17,3	..	15,3	..
Total	100	100	100	100	100	100

Nota: * Porcentaje sobre la población de 15 y más años; ** Porcentaje sobre la población de 15 y más años que consumía alcohol en marzo de 2020 (con anterioridad a la pandemia). Fuente: Encuesta sobre Adicciones de Euskadi 2023

Tabla 29. Cambios en las pautas de consumo de alcohol desde la pandemia de la COVID, por sexo, grupos de edad y territorio. Población de 15 y más años que consumía alcohol con anterioridad a la pandemia, 2023 (%)

		Ha dejado de beber	Ahora bebe menos	Bebe lo mismo	Ahora bebe más
Sexo	Hombre	2,1	20,9	71,4	5,3
	Mujer	2,9	16,9	74,1	6,1
Grupos de edad	15 - 21	1,8	22,5	39,1	36,6
	22 - 34	2,0	37,7	52,6	7,6
	35 - 54	2,6	18,4	75,4	3,5
	55 - 74	2,0	11,1	84,7	2,2
	75+	5,0	9,8	83,3	1,8
Territorio	Araba	1,4	20,5	70,2	7,9
Histórico	Bizkaia	2,5	17,9	74,7	4,8
	Gipuzkoa	2,9	19,9	71,2	6,0
Total		2,5	19,0	72,9	5,7

Fuente: Encuesta sobre Adicciones de Euskadi 2023.

Tabla 30. Atribución del grado de influencia que ha ejercido la COVID en la modificación de las pautas de consumo de alcohol. Población de 15 y más años de Euskadi, 2023 (%)*

	Ha dejado de beber	Ahora bebe menos	Bebe lo mismo	Ahora bebe más
Mucho	2,1	20,9	71,4	5,3
Algo	2,9	16,9	74,1	6,1
Poco	1,8	22,5	39,1	36,6
Nada	2,0	37,7	52,6	7,6
Total	2,6	18,4	75,4	3,5

Fuente: Encuesta sobre Adicciones de Euskadi 2023. *El porcentaje se calcula sobre la población que ha modificado sus pautas de consumo con respecto a la situación antes de la pandemia (N=392.538).

Tabla 31. Atribución del grado de influencia que ha ejercido la COVID en la modificación de las pautas de consumo, por sexo, grupos de edad y territorio. Población de 15 y más años de Euskadi, 2023 (%)*

		Mucho	Algo	Poco	Nada
Sexo	Hombre	16,5	37,3	8,1	38,2
	Mujer	14,4	35,9	8,8	40,9
Grupos de edad	15 - 21	9,6	28,5	8,4	53,5
	22 - 34	17,5	34,8	6,2	41,4
	35 - 54	15,8	39,5	6,4	38,3
	55 - 74	11,0	39,4	17,1	32,5
	75+	31,8	40,0	5,1	23,1
Territorio	Araba	9,3	33,3	8,5	48,9
Histórico	Bizkaia	18,3	38,9	5,8	37,1
	Gipuzkoa	14,6	35,1	11,9	38,5
Total		15,5	36,6	8,4	39,4

Nota: *El porcentaje se calcula sobre la población que ha modificado sus pautas de consumo con respecto a la situación antes de la pandemia (N=392.538). Fuente: Encuesta sobre Adicciones de Euskadi 2023.

2.2.1.6. Consumos intensivos y problemáticos

2.2.1.6.1. Borracheras y episodios de consumo intensivo

Tabla 32. Prevalencia de borracheras alguna vez en la vida, en el último año y en el último mes, por sexo, edad y ámbitos territoriales. Población de 15 y más años de Euskadi, 2023 (% válido*)

		Alguna vez en la vida	Alguna en los últimos 12 meses	Alguna en los últimos 30 días	A diario (en los últimos 30 días)
Sexo	Hombre	80,8	30,4	15,5	1,0
	Mujer	60,2	20,0	9,7	1,1
Grupos de edad	15 - 21	67,2	52,8	36,4	21,6
	22 - 34	90,2	60,1	38,0	4,9
	35 - 54	84,8	27,1	10,0	2,7
	55 - 74	60,8	3,9	0,7	0,0
	75+	29,3	0,7	0,0	0,0
Territorio	Araba	72,2	27,2	11,6	1,0
Histórico	Bizkaia	69,0	24,7	12,5	1,7
	Gipuzkoa	72,2	25,8	14,0	0,0
Total		70,6	25,4	12,9	1,0

Nota: *Los porcentajes de la tabla se calculan sobre la población que ha consumido alguna bebida alcohólica en el periodo considerado (vida, año, mes, día). Fuente: Encuesta sobre Adicciones de Euskadi 2023.

Tabla 33. Evolución de la prevalencia de borracheras en los últimos 12 meses. Población de 15 a 74 años de Euskadi, 2004 - 2023 (%)*

	2004	2006	2008	2010	2012	2017	2023**
No se ha emborrachado	70,1	72,7	76,8	81,3	81,3	76,1	77,7
Sí se ha emborrachado	30,0	27,3	23,3	18,6	18,7	23,9	22,3
Total	100,0	100,0	100,0	100,0	100,0	100,0	100,0

Notas: * los porcentajes se calculan sobre la población total de 15 a 74 años. En la categoría 'no se ha emborrachado' se incluyen, por tanto, las personas que no han probado el alcohol, las que no han consumido nada en los últimos 12 meses y las que han consumido alcohol en los últimos 12 meses, pero no se han emborrachado. ** Para mantener la coherencia de la serie, el dato de 2023 se refiere, en esta tabla, a la población de 15 a 74 años. Fuente: Encuesta sobre Adicciones en Euskadi..

Tabla 34. Frecuencia de consumo intensivo y días de consumo intensivo en el último mes, por sexo, grupos de edad y territorio. Población de 15 y más años de Euskadi que ha bebido alcohol en los últimos 30 días, 2023 (%)

		Distribución por frecuencia de consumos intensivos				Número de días con consumo intensivo. Media (desv. típ.)
		Entre 1 y 2 días al mes	Entre 3 y 4 días al mes	5 o más días al mes	No ha tenido	
Sexo	Hombre	16,5	37,3	8,1	38,2	
	Mujer	14,4	35,9	8,8	40,9	
Grupos de edad	15 - 21	9,6	28,5	8,4	53,5	
	22 - 34	17,5	34,8	6,2	41,4	
	35 - 54	15,8	39,5	6,4	38,3	
	55 - 74	11,0	39,4	17,1	32,5	
	75+	31,8	40,0	5,1	23,1	
Territorio	Araba	9,3	33,3	8,5	48,9	
Histórico	Bizkaia	18,3	38,9	5,8	37,1	
	Gipuzkoa	14,6	35,1	11,9	38,5	
Total		15,5	36,6	8,4	39,4	

Nota: Los porcentajes de esta tabla se calculan sobre la población que ha consumido alcohol en los últimos 30 días (N=1.207.272).

Fuente: Encuesta sobre Adicciones de Euskadi 2023..

2.2.1.6.2. Consumo de bebidas energéticas mezcladas con alcohol

Tabla 35. Prevalencia de consumo de bebidas energéticas y de bebidas energéticas mezcladas con alcohol en los últimos 30 días, por sexo, grupos de edad y territorio. Población de 15 y más años de Euskadi, 2023 (%)

		Ha consumido bebidas energéticas	Ha consumido bebidas energéticas mezcladas con alcohol
Sexo	Hombre	10,9	1,6
	Mujer	3,5	0,7
Grupos de edad	15 - 21	33,8	9,6
	22 - 34	15,6	2,9
	35 - 54	6,0	0,0
	55 - 74	0,4	0,0
	75+	0,7	0,0
Territorio	Araba	7,2	1,0
Histórico	Bizkaia	7,1	1,0
	Gipuzkoa	7,0	1,6
Total		7,1	1,0

Fuente: Encuesta sobre Adicciones de Euskadi 2023.

Tabla 36. Proporción de personas consumidoras de alcohol que lo mezclan con bebidas energéticas, por sexo, grupos de edad y territorio. Población de 15 y más años de Euskadi que ha bebido alcohol en el último mes, 2023 (%)*

		Sí consumieron	No consumieron
Sexo	Hombre	24,4	75,6
	Mujer	38,5	61,5
Grupos de edad	15 - 21	45,0	55,0
	22 - 34	35,3	64,7
	35 - 54	0,0	100,0
	55 - 74	0,0	100,0
	75+	0,0	100,0
Territorio	Araba	27,4	72,6
Histórico	Bizkaia	21,7	78,3
	Gipuzkoa	37,2	62,8
Total		27,8	72,2

Nota: * Proporción sobre la población que consumió alcohol en los últimos 30 días.

Fuente: Encuesta sobre Adicciones de Euskadi 2023.

2.2.1.6.3. Riesgo de adicción al alcohol

Tabla 37. Riesgo de adicción al alcohol* por sexo, grupos de edad y territorio. Población de 15 y más años de Euskadi, 2023 (%)

		Distribución sobre la población total (%)		Distribución sobre la población que ha consumido en los últimos 12 meses (%)	
		Consumo con bajo riesgo	Riesgo de adicción al alcohol	Consumo con bajo riesgo	Riesgo de adicción al alcohol
Sexo	Hombre	75,3	7,7	90,8	9,2
	Mujer	65,5	4,5	93,5	6,5
Grupos de edad	15 - 21	72,4	11,9	85,9	14,1
	22 - 34	75,9	9,9	88,5	11,5
	35 - 54	73,0	7,6	90,6	9,4
	55 - 74	73,0	2,8	96,3	3,7
	75+	49,0	1,9	96,3	3,7
Territorio	Araba	66,0	6,9	90,5	9,5
Histórico	Bizkaia	70,4	5,3	93	7,0
	Gipuzkoa	71,7	6,8	91,4	8,6
Total		70,2	6,0	92,1	7,9

* El riesgo de adicción se mide mediante la escala AUDIT-f, considerando un punto de corte de 8 o más puntos en hombres y 6 o más puntos en mujeres.
 Fuente: Encuesta sobre Adicciones de Euskadi 2023.

2.2.2. El consumo de tabaco

2.2.2.1. Prevalencias generales de consumo de tabaco

Tabla 38. Prevalencias generales del consumo de tabaco por sexo, grupos de edad y Territorio. Población de 15 y más años de Euskadi, 2023 (%)

		Alguna vez en la vida	En los últimos 12 meses	En los últimos 30 días	A diario (en los últimos 30 días)
Sexo	Hombre	75,6	26,4	23,0	19,7
	Mujer	62,3	21,5	18,7	15,6
Grupos de edad	15 - 21	46,3	29,4	20,9	14,4
	22 - 34	66,1	35,4	29,6	22,6
	35 - 54	75,8	29,5	26,7	22,9
	55 - 74	77,5	18,8	17,0	15,9
	75+	45,7	4,5	3,8	3,8
Territorio	Araba	66,8	20,8	17,5	15,3
Histórico	Bizkaia	68,8	24,2	21,6	18,0
	Gipuzkoa	69,3	24,6	20,8	17,9
Total		68,7	23,8	20,7	17,6

Fuente: Encuesta sobre Adicciones de Euskadi 2023.

Tabla 39. Diferencias en la prevalencia general del consumo diario* de tabaco por nivel de estudios, ocupación, percepción del estado de salud y existencia de obligaciones familiares. Población de 15 y más años de Euskadi, 2023 (%)

		Hombre			Mujeres		
		% estimado	IC (95 %)		% estimado	IC (95 %)	
			Inferior	Superior		Inferior	Superior
Nivel de estudios	Sin estudios o primarios	20,7	15,2	27,6	13,1	9,3	18,2
	Secundarios	22,6	19,5	26,1	17,6	14,6	21,0
	Universitarios	12,4	8,7	17,3	14,2	10,9	18,4
Ocupación	Estudiante	9,4	6,1	14,1	16,0	11,5	22,0
	Ocupado/a	23,2	19,9	27,0	18,8	15,7	22,4
	Parado/a	41,4	27,6	56,6	33,8	20,4	50,3
	Inactivo	13,0	9,6	17,3	9,1	6,7	12,3
Percepción del estado de salud	Muy buena o buena	17,6	15,2	20,3	13,8	11,6	16,3
	Regular	29,8	23,2	37,4	21,7	16,5	27,8
	Mala o muy mala	23,9	12,8	40,0	19,5	10,3	33,8
Obligaciones familiares	No tiene	18,9	16,3	21,7	14,8	12,6	17,4
	Sí tiene	22,6	17,6	28,6	18,1	13,6	23,5
Total		19,7	17,4	22,3	15,6	13,5	17,8

*Nota: Se considera el consumo diario en los últimos 30 días. Las diferencias por "ocupación" y "percepción de la salud" resultan significativas ($p < 0,05$) de acuerdo con el estadístico chi-cuadrado para personas de ambos sexos y las diferencias por nivel de estudios resultan significativas para los hombres; en cambio, las diferencias por existencia de obligaciones familiares no resultan significativas, ni para los hombres, ni para las mujeres. Fuente: Encuesta sobre Adicciones de Euskadi 2023

2.2.2.2. Evolución de la prevalencia en la población de 15 a 74 años

Tabla 40. Evolución de las prevalencias generales de consumo de tabaco. Población de 15 a 74 años de Euskadi, 1992 -2023 (%)

	1992	1994	1998	1998	2000	2002	2004	2006	2008	2010	2012	2017	2023
Alguna vez en la vida	59,2	56,4	55,4	47,6	49,0	61,0	53,7	59,6	60,2	59,3	54,4	51,2	72,2*
En los últimos 12 meses	--	--	--	--	--	--	--	--	38,2	36,1	31,2	--	26,8
En los últimos 30 días	38,8	38,9	35,2	34,4	35,0	36,9	35,0	35,6	35,2	33,5	29,3	24,6	23,3
A diario	--	--	--	--	28,6	--	30,3	30,9	32,6	31,3	25,5	22,1	19,7

*Nota: en ediciones anteriores de la Encuesta se consideraba consumo alguna vez en la vida si la persona afirmaba haber fumado 100 cigarrillos (5 paquetes) o más a lo largo de su vida. En la edición de 2023 se pregunta por el consumo (aunque fuera solo una o dos caladas) alguna vez en la vida, lo que explica la elevada prevalencia "a lo largo de la vida" que se obtiene en la Encuesta actual. Fuente: Encuesta sobre Adicciones en Euskadi.

Tabla 41. Evolución de la prevalencia de consumo de tabaco en los últimos 30 días, por sexo y grupos de edad. Población de 15 a 74 años de Euskadi, 2000 - 2023 (%)

		Edad (años)	2000	2002	2004	2006	2008	2010	2012	2017	2023
En los últimos 30 días	Ambos sexos	15 - 21	36,1	41,1	39,2	43,5	32,0	28,6	20,2	18,2	20,9
		22 - 34	50,5	48,5	41,0	44,3	46,2	41,4	37,3	26,9	29,6
		35 - 54	40,2	42,9	42,4	41,7	38,4	38,7	33,9	28,2	26,7
		55 - 74	12,5	16,7	16,9	16,2	22,1	21,5	19,3	20,6	17,0
	Hombres	15 - 21	28,6	42,9	37,1	49,6	33,1	30,7	17,6	18,6	18,6
		22 - 34	50,8	47,0	36,7	45,1	48,8	42,1	43,1	29,9	33,7
		35 - 54	47,3	47,5	43,2	44,8	39,5	41,4	35,0	31,2	28,1
		55 - 74	23,2	23,6	28,7	24,2	31,5	30,3	22,8	25,5	18,3
	Mujeres	15 - 21	44,6	39,3	41,2	37,2	30,8	26,2	22,9	17,9	23,5
		22 - 34	50,2	50,1	45,7	43,4	43,4	40,8	31,3	23,7	25,2
		35 - 54	32,8	38,4	41,5	38,6	37,2	36,1	32,9	25,0	25,4
		55 - 74	2,8	10,2	6,3	9,0	13,2	12,7	16,0	16,1	15,8
A diario (en los últimos 30 días)	Ambos sexos	15 - 21	28,9	..	33,8	37,2	30,3	24,3	16,0	14,2	14,4
		22 - 34	41,2	..	35,8	38,3	44,1	38,3	30,4	22,4	22,6
		35 - 54	34,5	..	37,7	35,9	36,8	37,1	30,4	25,2	22,9
		55 - 74	8,3	..	12,9	15,1	17,5	19,8	17,2	19,8	15,9
	Hombres	15 - 21	26,1	..	30,9	43,7	32,6	25,5	14,9	13,9	13,4
		22 - 34	38,4	..	32,1	38,6	46,6	39,1	35,3	25,7	26,4
		35 - 54	39,3	..	39,0	38,2	36,9	39,4	32,0	28,3	24,6
		55 - 74	15,0	..	23,0	22,9	23,3	27,9	19,5	24,7	16,9
	Mujeres	15 - 21	32,2	..	36,6	30,4	27,7	22,9	17,2	14,6	15,4
		22 - 34	44,1	..	39,8	38,0	41,4	37,5	25,3	19,0	18,6
		35 - 54	29,6	..	36,4	33,6	36,7	34,9	28,9	21,9	21,2
		55 - 74	2,2	..	3,8	7,9	12,1	11,7	15,0	15,3	15,0

Fuente: Encuesta sobre Adicciones de Euskadi 2023.

2.2.2.3. Pautas de consumo de tabaco

2.2.2.3.1. Edad de inicio en el consumo

Tabla 42. Edad de inicio en el consumo de tabaco, por sexo, grupos de edad y territorio. Población de 15 y más años de Euskadi que ha fumado / ha fumado a diario alguna vez, 2023 (%)*

		Edad de inicio en el consumo				Edad de inicio en el consumo DIARIO			
		<15	15 - 17	18 - 20	21+	<15	15 - 17	18 - 20	21+
Sexo	Hombre	28,2	39,7	22,6	9,5	5,2	12,6	18,0	10,1
	Mujer	22,2	46,4	21,3	10,0	1,6	8,6	14,4	8,8
Grupos de edad	15 - 34	24,0	53,6	18,3	4,1	2,2	9,6	10,6	3,3
	35 - 54	24,9	49,4	18,3	7,4	2,3	11,5	17,7	11,1
	55 - 74	29,8	35,7	24,0	10,6	6,1	12,9	20,6	12,3
	75+	13,6	19,1	38,6	28,7	1,6	4,5	10,9	9,0
Territorio	Araba	29,8	38,8	22,9	8,6	2,3	10,1	13,9	8,5
	Histórico								
	Bizkaia	25,2	45,4	19,9	9,5	3,6	11,6	16,7	8,7
	Gipuzkoa	23,8	40,6	25,0	10,7	3,4	9,1	16,3	11,0
Total		25,4	42,9	22,0	9,7	3,3	10,5	16,1	9,4

Nota: *los porcentajes de la tabla se calculan sobre la población que ha fumado (aunque fuera solo una o dos caladas) alguna vez, en el caso de la edad de inicio en el consumo, y sobre la población que afirma haber fumado a diario en algún momento de la vida, en el caso de la edad de inicio en el consumo diario. Fuente: Encuesta sobre Adicciones de Euskadi 2023..

Tabla 43. Evolución de la distribución por edad de inicio en el consumo de tabaco. Población de 15 a 74 años de Euskadi que ha fumado alguna vez, 1996 - 2023 (%)*

	1996	1998	2000	2002	2004	2006	2008	2010	2012	2017	2023*
Grupos											
Menos de 15 años	30,5	28,6	25,0	24,1	27,2	26,1	24,6	23,8	19,2	22,1	26,5
Entre 15 y 17 años	35,6	38,8	41,2	38,6	37,4	39,1	39,4	43,8	46,0	48,0	45,2
Entre 18 y 20 años	22,4	22,4	24,1	23,2	23,4	24,6	24,7	22,6	25,1	20,3	20,4
Con 21 o más años	10,2	10,2	9,7	14,0	12,0	10,1	11,4	9,8	9,7	9,6	7,9
NS/NC	1,2	0,0	0,0	0,0	0,0	0,0	0,0	0,0	0,0	0,0	0,0
Total	100,0	100,0	100,0	100,0	100,0	100,0	100,0	100,0	100,0	100,0	100,0
Media											
Edad media	16,8	16,7	16,9	17,5	16,9	16,9	17,0	16,8	17,0	16,9	16,5

Nota: *Los datos de la tabla se refieren a la población de 15 a 74 años, para mantener la coherencia con la serie temporal. Fuente: Encuesta sobre Adicciones de Euskadi

2.2.2.3.2. Tipología de consumo: persistencia y frecuencia

Tabla 44. Distribución de la población en función de su relación con el consumo de tabaco. Población de 15 y más años de Euskadi, 2023.

	% sobre la población de 15 y más años	% sobre la población que ha fumado alguna vez
Nunca ha fumado	31,3	..
Subtotal (ha fumado alguna vez)	68,7	100,0
Fumador/a esporádico/a: ha fumado alguna vez, pero nunca diariamente, y no en el último mes	26,8	39,0
Fumador/a ocasional: ha fumado en el último mes, pero no diariamente	2,5	3,6
Fumador/a habitual: ha fumado diariamente en el último mes	17,6	25,6
Fumador/a que ha reducido el consumo: fumó diariamente en algún momento, pero no ha fumado diariamente en el último mes	0,7	1,0
Ex-fumador/a reciente: fumó diariamente en algún momento, pero no ha fumado en el último mes.	1,1	1,6
Ex-fumador/a consolidado: fumó diariamente en algún momento, pero no ha fumado en el último año.	20,1	29,2

* El riesgo de adicción se mide mediante la escala AUDIT-f, considerando un punto de corte de 8 o más puntos en hombres y 6 o más puntos en mujeres.
Fuente: Encuesta sobre Adicciones de Euskadi 2023.

Tabla 45. Relación con el consumo de tabaco, por sexo, grupos de edad y territorio. Población de 15 y más años de Euskadi que ha fumado alguna vez 2023 (%)

		Fumador/a esporádico/a	Fumador/a ocasional	Fumador/a habitual	Fumador/a que ha reducido el consumo	Ex-fumador/a reciente	Ex-fumador/a consolidado
Sexo	Hombre	35,8	3,6	26,1	0,7	1,1	32,8
	Mujer	42,7	3,5	25,0	1,4	2,1	25,2
Grupos de edad	15 - 21	52,4	12,0	31,1	2,1	,7	1,7
	22 - 34	45,9	8,4	34,2	2,2	2,6	6,7
	35 - 54	40,1	3,8	30,2	1,3	2,2	22,4
	55 - 74	32,0	1,0	20,5	0,4	0,7	45,5
	75+	43,1	0,0	8,4	0,0	0,8	47,7
Territorio	Araba	44,8	3,1	22,8	0,3	1,8	27,1
	Histórico	Bizkaia	36,9	4,2	26,2	1,0	1,2
Gipuzkoa		39,9	2,8	25,8	1,5	2,0	28,0
Total		39,0	3,6	25,6	1,0	1,6	29,2

Fuente: Encuesta sobre Adicciones de Euskadi 2023.

2.2.2.4. Intensidad del consumo de tabaco

Tabla 46. Número de unidades* de tabaco consumidas típicamente al día. Población de 15 y más años de Euskadi, 2023

	% sobre la población de 15 y más años	% sobre la población de 15 y más años que ha consumido en los últimos 30 días
No ha consumido en los últimos 30 días	79,3	..
Sí ha consumido:	20,7	100,0
-Hasta 5 unidades al día	6,3	30,3
-Entre 6 y 10 unidades al día	5,8	28,2
-Entre 11 y 20 unidades al día	7,8	37,4
-Más de 20 unidades al día	0,9	4,1
Total	100,0	..

*Se incluyen el cigarrillo de cajetilla y el cigarrillo elaborado con tabaco de liar.
Fuente: Encuesta sobre Adicciones de Euskadi 2023.

Tabla 47. Número de unidades* de tabaco consumidas típicamente al día, por sexo, grupos de edad y ámbitos territoriales. Población de 15 y más años de Euskadi que ha fumado en los últimos 30 días, 2023 (%)

		< 5 al día	6 - 10 al día	11 - 20 al día	> 20 al día
Sexo	Hombre	33,6	22,8	38,2	5,3
	Mujer	26,5	34,2	36,6	2,7
Grupos de edad	15 - 21	44,0	26,4	25,0	4,6
	22 - 34	38,7	28,3	31,1	2,0
	35 - 54	27,9	30,3	39,6	2,1
	55 - 74	23,8	22,6	43,8	9,8
	75+	23,3	49,0	27,7	0,0
Territorio	Araba	27,8	36,4	30,0	5,8
Histórico	Bizkaia	29,6	30,5	36,0	4,0
	Gipuzkoa	32,4	21,1	42,8	3,7
Total		30,3	28,2	37,4	4,1

*Se incluyen el cigarrillo de cajetilla y el cigarrillo elaborado con tabaco de liar.
Fuente: Encuesta sobre Adicciones de Euskadi 2023.

Tabla 48. Evolución del número de unidades* de tabaco consumidos por término medio al día. Población de 15 a 74 años de Euskadi que ha fumado en los últimos 30 días, 1992 -2023 (%)

	1992	1994	1996	1998	2000	2002	2004	2006	2008	2010	2012	2017	2023
Hasta 10 unidades	36,7	39,6	39,4	44,7	48,5	52,3	50,7	52,0	51,1	56,8	57,4	61,9	58,1
Entre 11 y 20 unidades	40,6	36,5	40,4	37,1	34,1	36,1	36,76	38,47	38,3	36,0	37,5	32,9	37,7
Más de 20 unidades	19,6	23,9	20,1	18,2	17,4	11,6	12,52	9,523	9,1	7,2	5,1	5,2	4,2
NS/NC	3,1	0,0	0,0	0,0	0,0	0,0	0,0	0,0	1,5	0,0	0,0	0,0	0,0
Total	100,0	100,0	100,0	100,0	100,0	100,0	100,0	100,0	100,0	100,0	100,0	100,0	100,0

*Se incluyen el cigarrillo de cajetilla y el cigarrillo elaborado con tabaco de liar.
Fuente: Encuesta sobre Adicciones de Euskadi 2023.

2.2.2.5. Disposición e intentos para dejar de fumar

Tabla 49. Disposición e intentos para dejar de fumar entre las personas que han fumado en los últimos 30 días. Población de 15 y más años de Euskadi, 2023 (%)

	% sobre la población de 15 y más años	% sobre la población de 15 y más años que ha consumido en los últimos 30 días
No ha fumado en el último mes	79,3	..
Sí ha fumado en los últimos 30 días:	20,7	100,0
Le gustaría dejar de fumar y lo ha intentado	6,3	30,3
Le gustaría dejar de fumar, pero no lo ha intentado	5,8	28,2
No le gustaría dejar de fumar	7,8	37,4

Fuente: Encuesta sobre Adicciones de Euskadi 2023.

Tabla 50. Disposición e intentos para dejar de fumar, por sexo, grupos de edad y territorio. Población de 15 y más años de Euskadi que ha fumado en los últimos 30 días, 2023 (%)

		Le gustaría y lo ha intentado	Le gustaría, pero no lo ha intentado	No lo ha intentado
Sexo	Hombre	52,0	17,8	30,2
	Mujer	47,5	23,0	29,4
Grupos de edad	15 - 21	32,6	29,2	38,2
	22 - 34	42,7	28,8	28,5
	35 - 54	52,8	20,0	27,2
	55 - 74	57,0	10,9	32,1
	75+	41,9	16,0	42,1
Territorio Histórico	Araba	52,4	19,1	28,5
	Bizkaia	53,8	22,1	24,1
	Gipuzkoa	42,5	17,6	39,9
Total		49,9	20,2	29,9

*Se incluyen el cigarrillo de cajetilla y el cigarrillo elaborado con tabaco de liar. Fuente: Encuesta sobre Adicciones de Euskadi 2023.

2.2.2.6. Modificación de pautas de consumo tras la pandemia de la COVID-19

Tabla 51. Cambios en las pautas de consumo de tabaco desde la pandemia de la COVID, por grupos de edad y ámbitos territoriales. Población de 15 y más años de Euskadi, 2023 (% válido)*

		Ha dejado de fumar	Ahora fuma menos	Fuma lo mismo	Ahora fuma más
Sexo	Hombre	11,6	15,1	62,8	10,4
	Mujer	9,3	17,2	59,6	13,9
Grupos de edad	15 - 21	16,2	15,9	32,0	35,9
	22 - 34	4,3	25,5	53,6	16,6
	35 - 54	12,5	15,2	63,8	8,5
	55 - 74	8,5	9,2	72,5	9,7
	75+	28,2	21,2	44,8	5,8
Territorio	Araba	13,2	15,7	57,4	13,7
Histórico	Bizkaia	9,7	15,9	62,6	11,8
	Gipuzkoa	11,0	16,4	60,8	11,7
Total		10,6	16,1	61,3	12,0

*El porcentaje se calcula sobre la población que consumía tabaco con anterioridad a la pandemia (N=1.310.892). Fuente: Encuesta sobre Adicciones de Euskadi 2023.

2.2.2.7. Consumos alternativos: cigarrillos electrónicos

Tabla 52. Prevalencia del consumo de cigarrillos electrónicos por sexo, grupos de edad y ámbitos territoriales. Población de 15 y más años de Euskadi, 2023 (%)

		Alguna vez	En los últimos 12 meses*	En los últimos 30 días*	A diario*
Sexo	Hombre	16,2	42,4	14,1	4,8
	Mujer	11,6	40,0	11,5	4,6
Grupos de edad	15 - 21	35,4	57,7	24,3	10,4
	22 - 34	33,5	54,1	33,8	19,2
	35 - 54	13,6	28,5	8,5	3,8
	55 - 74	4,7	11,7	8,1	8,4
	75+	0,7	0,0	0,0	0,0
Territorio	Araba	12,3	46,5	8,6	3,0
Histórico	Bizkaia	14,9	39,8	16,4	4,6
	Gipuzkoa	12,7	42,1	8,6	5,8
Total		13,8	41,4	13,0	4,7

Fuente: Encuesta sobre Adicciones de Euskadi 2023.

2.2.3. El consumo de cannabis

2.2.3.1. Prevalencias generales de consumo de cannabis

Tabla 53. Prevalencias generales de consumo de cannabis por sexo y grupos de edad. Población de 15 y más años de Euskadi, 2023 (%)

		Alguna vez	En los últimos 12 meses*	En los últimos 30 días*	A diario*
Ambos sexos	Total	38,6	7,0	3,6	1,3
	15 - 21	38,3	23,5	9,6	1,1
	22 - 34	59,2	17,1	9,3	3,0
	35 - 54	53,7	5,9	3,2	1,5
	55 - 74	27,5	2,3	1,2	0,9
	75+	2,1	0,0	0,0	0,0
Hombres	Total	48,2	10,3	5,5	2,2
	15 - 21	40,3	28,3	12,3	1,5
	22 - 34	68,3	24,1	15,2	5,6
	35 - 54	64,0	9,2	4,8	2,3
	55 - 74	37,0	3,0	1,5	1,1
	75+	3,6	0,0	0,0	0,0
Mujeres	Total	29,7	4,0	1,7	0,6
	15 - 21	36,1	18,3	6,7	0,5
	22 - 34	49,5	9,8	3,1	0,3
	35 - 54	43,4	2,5	1,7	0,8
	55 - 74	19,0	1,7	0,9	0,7
	75+	1,2	0,0	0,0	0,0

Notas: *Se pregunta sobre el consumo diario en los últimos 30 días. Fuente: Encuesta sobre Adicciones de Euskadi 2023.

Tabla 54. Diferencias en la prevalencia general del consumo de cannabis en los últimos 12 meses por nivel de estudios, ocupación, percepción del estado de salud y existencia de obligaciones familiares, en función del sexo. Población de 15 y más años de Euskadi, 2023 (%)

		Hombres			Mujeres		
		Estimación	IC (95 %)		Estimación	IC (95 %)	
	Inferior		Superior			Inferior	Superior
Nivel de estudios	Sin estudios o primarios	4,22	1,93	8,98	1,61	0,57	4,48
	Secundarios	12,58	10,47	15,05	4,67	3,40	6,40
	Universitarios	8,94	6,03	13,05	4,55	2,90	7,06
Ocupación	Estudiante	25,92	20,42	32,32	17,35	12,52	23,54
	Ocupado/a	11,17	8,95	13,87	3,71	2,49	5,49
	Parado/a	24,74	14,26	39,38	8,10	2,75	21,59
	Inactivo	1,31	0,51	3,31	0,96	0,36	2,54
Percepción del estado de salud	Muy buena o buena	10,74	9,01	12,75	3,70	2,79	4,90
	Regular	6,93	3,97	11,82	5,53	3,19	9,42
	Mala o muy mala	15,58	6,82	31,76	2,07	0,29	13,32
Obligaciones familiares	No tiene	10,69	8,97	12,70	4,76	3,67	6,16
	Sí tiene	8,93	5,89	13,32	1,30	0,48	3,47
Total		10,28	8,75	12,04	3,98	3,09	5,10

Notas* Las diferencias resultan significativas ($p < 0,01$) de acuerdo con el estadístico chi-cuadrado para las variables nivel de estudios y ocupación, en los hombres, y para las variables ocupación y existencia de obligaciones familiares en las mujeres. La asociación con el nivel de estudios de las mujeres resulta marginalmente significativa ($p < 0,1$). Fuente: Encuesta sobre Adicciones de Euskadi 2023.

2.2.3.2. Evolución de la prevalencias generales en la población de 15 a 74 años

Tabla 55. Evolución de las prevalencias generales de consumo de cannabis. Población de 15 a 74 años de Euskadi, 1992 - 2023 (%)

	1992	1994	1996	1998	2000	2002	2004	2006	2008	2010	2012	2017	2023
Alguna vez en la vida	22,9	22,6	28,6	24,4	26,8	27,6	31,7	36,2	33,8	34,2	28,3	39,0	44,2
Últimos 12 meses	6,5	5,5	4,9	..	8,4	12,2	12,0	14,0	12,0	10,4	6,3	8,6	8,1
Últimos 30 días	3,2	3,4	3,8	4,4	5,5	8,9	9,0	11,0	8,7	7,2	4,3	4,9	4,1
A diario	0,5	0,9	1,9	1,3	1,5	1,9	4,1	3,8	3,9	2,5	1,7	2,0	1,5

** El dato de 2023 se refiere, en esta tabla, a la población de 15 a 74 años, para mantener la coherencia con la serie temporal
Fuente: Encuesta sobre Adicciones de Euskadi.

Tabla 56. Evolución de las prevalencias generales de consumo de cannabis en el último año y en el último mes, por sexo y grupos de edad. Población de 15 a 74 años de Euskadi, 2000 - 2023 (%)

		Edad (años)	2000	2002	2004	2006	2008	2010	2012	2017	2023
En los últimos 12 meses	Ambos sexos	15 - 21	21,4	34,9	33,6	44,7	33,9	24,0	13,7	26,3	23,5
		22 - 34	18,9	27,6	21,5	28,8	24,3	21,3	15,4	18,8	17,1
		35 - 54	3,0	5,2	7,7	7,2	8,1	8,9	4,5	6,5	5,9
		55 - 74	0,0	0,0	0,0	0,2	0,3	0,5	0,6	2,2	2,3
	Hombres	15 - 21	19,9	41,4	39,3	53,4	35,5	32,7	15,1	35,6	28,3
		22 - 34	27,1	32,2	29,9	34,3	33,7	27,7	21,7	23,8	24,1
		35 - 54	4,6	7,9	11,8	10,0	12,2	11,4	6,7	9,3	9,2
		55 - 74	0,0	0,0	0,0	0,0	0,6	0,4	0,8	3,2	3,0
	Mujeres	15 - 21	23,0	28,3	27,9	35,7	32,1	14,2	12,3	17,0	18,3
		22 - 34	10,8	22,8	12,6	23,0	14,5	15,1	8,8	13,6	9,8
		35 - 54	1,4	2,5	3,7	4,4	4,1	6,5	2,2	3,5	2,5
		55 - 74	0,0	0,0	0,0	0,3	0,0	0,6	0,5	1,4	1,7
En los últimos 30 días	Ambos sexos	15 - 21	15,4	23,4	26,7	35,5	22,6	13,6	9,3	13,7	9,6
		22 - 34	12,1	20,4	16,7	22,8	18,9	16,5	11,8	11,1	9,3
		35 - 54	1,8	4,0	4,9	5,4	5,3	5,7	2,6	3,3	3,2
		55 - 74	0,0	0,0	0,0	0,0	0,0	0,0	0,0	0,0	0,0
	Hombres	15 - 21	15,3	31,3	36,2	44,0	27,5	18,7	11,7	21,7	12,3
		22 - 34	17,2	24,5	23,2	28,6	27,4	22,8	17,2	15,2	15,2
		35 - 54	2,9	6,4	7,7	7,4	8,7	8,4	4,2	5,0	4,8
		55 - 74	0,0	0,0	0,0	0,0	0,6	0,4	0,5	3,2	1,5
	Mujeres	15 - 21	15,5	15,3	17,4	26,8	17,3	7,8	6,8	5,9	6,7
		22 - 34	7,0	16,1	9,7	16,6	10,0	10,4	6,1	6,8	3,1
		35 - 54	0,6	1,6	2,1	3,5	2,0	3,0	0,9	1,5	1,7
		55 - 74	0,0	0,0	0,0	0,3	0,0	0,6	0,5	0,6	0,9

Fuente: Encuesta sobre Adicciones de Euskadi 2023.

2.2.3.3. Edad de inicio en el consumo de cannabis

Tabla 57. Edad de inicio en el consumo de cannabis (grupos), por sexo, grupos de edad y territorio. Población de 15 y más años de Euskadi que ha consumido cannabis alguna vez, 2023 (%)

		<= 15 años	16 - 17 años	18 - 24 años	25 y más años
Sexo	Hombre	14,7	30,6	47,6	7,1
	Mujer	12,2	33,8	42,4	11,5
Grupos de edad	15 - 21	22,7	52,1	25,2	0,0
	22 - 34	19,7	39,0	39,4	1,9
	35 - 54	12,7	33,6	45,4	8,3
	55 - 74	6,9	14,6	60,2	18,2
	75+	0,0	0,0	20,9	79,1
Territorio	Araba	15,5	26,0	48,0	10,5
Histórico	Bizkaia	15,0	30,4	46,2	8,4
	Gipuzkoa	11,0	36,4	43,5	9,1
Total		13,7	31,9	45,5	8,9

Fuente: Encuesta sobre Adicciones de Euskadi 2023.

Tabla 58. Evolución de la edad de inicio en el consumo de cannabis (grupos). Población de 15 a 74 años que ha consumido cannabis alguna vez, 2000 - 2023 (años)

		2000	2002	2004	2006	2008	2010	2012	2017	2023
Hombres										
		27,1	32,2	29,9	34,3	33,7	27,7	21,7	23,8	24,1
		4,6	7,9	11,8	10,0	12,2	11,4	6,7	9,3	9,2
		0,0	0,0	0,0	0,0	0,6	0,4	0,8	3,2	3,0
Mujeres										
		10,8	22,8	12,6	23,0	14,5	15,1	8,8	13,6	9,8
		1,4	2,5	3,7	4,4	4,1	6,5	2,2	3,5	2,5
		0,0	0,0	0,0	0,3	0,0	0,6	0,5	1,4	1,7

Fuente: Encuesta sobre Adicciones de Euskadi 2023.

2.2.3.4. Frecuencia de consumo de cannabis

Tabla 59. Frecuencia de consumo de cannabis en los últimos 30 días. Población de 15 y más años de Euskadi, 2023

	Hombres	Mujeres	Total
No ha consumido en los últimos 30 días	94,5	98,3	96,4
Sí ha consumido:	5,5	1,7	3,6
<i>A diario</i>	2,2	0,6	1,3
<i>Entre 4 y 6 días a la semana</i>	0,7	0,1	0,4
<i>Entre 1 y 3 días a la semana</i>	0,8	0,7	0,7
<i>Entre 1 y 3 días al mes</i>	1,8	0,4	1,1
Total	100,0	100,0	100,0

Fuente: Encuesta sobre Adicciones de Euskadi 2023.

Tabla 60. Frecuencia de consumo de cannabis por sexo, grupos de edad y territorio. Población de 15 y más años de Euskadi que ha consumido cannabis en los últimos 30 días 2023 (%)

		A diario	Entre 4 y 6 días a la semana	Entre 1 y 3 días a la semana	Entre 1 y 3 días al mes
Sexo	Hombre	38,8	13,4	15,3	32,5
	Mujer	31,6	8,1	37,6	22,7
Grupos de edad	15 - 21	10,9	14,4	27,0	47,6
	22 - 34	32,1	11,9	19,0	37,0
	35 - 54	47,2	14,8	22,8	15,2
	55 - 74	75,5	0,0	10,6	13,8
	75+	0,0	0,0	0,0	0,0
Territorio	Araba	20,1	22,8	46,4	10,7
Histórico	Bizkaia	28,0	9,8	20,2	42,0
	Gipuzkoa	55,1	13,2	16,2	15,4
Total		36,9	12,1	21,0	30,0

Fuente: Encuesta sobre Adicciones de Euskadi 2023.

2.2.3.5. Intensidad del consumo de cannabis

Tabla 61. Cantidad de porros de cannabis consumidos en un día típico, por sexo, grupos de edad y ámbitos territoriales. Población de 15 y más años de Euskadi que ha consumido cannabis en los últimos 30 días, 2023 (%)*

		1 al día	2 al día	3 al día	4 o más al día
Sexo	Hombre	56,8	15,5	13,9	13,8
	Mujer	40,7	22,8	17,8	18,7
Grupos de edad	15 - 21	56,5	24,8	8,6	10,1
	22 - 34	50,1	15,4	20,2	14,3
	35 - 54	57,2	11,5	11,7	19,6
	55 - 74	41,6	27,5	17,1	13,8
	75+	0,0	0,0	0,0	0,0
Territorio	Araba	69,2	10,7	8,0	12,0
Histórico	Bizkaia	55,2	16,5	20,0	8,4
	Gipuzkoa	44,9	20,2	8,4	26,4
Total		52,7	17,3	14,9	15,1

*Los porcentajes se calculan sobre la población que ha consumido cannabis en los últimos 30 días.
 Fuente: Encuesta sobre Adicciones de Euskadi 2023.

2.2.3.6. Riesgo de adicción al cannabis⁴

Tabla 62. Riesgo de adicción al cannabis*, por sexo y grupos de edad. Población general de 15 y más años de Euskadi, 2023 (%)

		Consumidor/a bajo riesgo	Consumidor/a de riesgo	Posible adicción moderada	Posible dependencia	No ha consumido
Sexo	Hombre	5,2	2,5	0,9	1,7	89,7
	Mujer	3,0	0,6	0,1	0,4	96,1
Grupos de edad	15 - 21	16,4	2,6	1,3	3,2	76,5
	22 - 34	10,5	3,7	1,0	2,0	82,9
	35 - 54	2,7	1,9	0,3	1,0	94,2
	55 - 74	1,2	0,4	0,4	0,3	97,6
	75+	0,0	0,0	0,0	0,0	100,0
Total		4,1	1,5	0,5	1,0	93,0

*Se valora mediante el test CAST, considerando: consumidores/as de riesgo, entre 4 y 6 puntos; posible adicción moderada, entre 7 y 8 puntos; posible dependencia, 9 puntos o más.
 Fuente: Encuesta sobre Adicciones de Euskadi 2023.

⁴ Los puntos de corte para la escala CAST son los utilizados en las encuestas EDADES del PNSD (4 puntos) y Cuenca-Royo, A. M., et al. (2012). "Psychometric properties of the CAST and SDS scales in young adult cannabis users" Addictive Behaviors, 37, 709-715. doi:10.1016/j.addbeh.2012.02.012. Epub 2012 Feb 17.

Tabla 63. Riesgo de adicción al cannabis, por sexo, grupos de edad y ámbitos territoriales. Población de 15 y más años de Euskadi que ha consumido cannabis en los últimos 12 meses, 2023 (%)

		Consumidor/a de bajo riesgo	Consumidor/a de riesgo	Posible adicción moderada	Posible dependencia
Sexo	Hombre	50,5	24,7	8,7	16,2
	Mujer	75,5	14,0	1,5	9,0
Grupos de edad	15 - 21	69,7	11,1	5,7	13,6
	22 - 34	61,2	21,5	5,7	11,5
	35 - 54	45,4	31,9	5,1	17,6
	55 - 74	51,7	17,8	16,2	14,3
	75+	0,0	0,0	0,0	0,0
Total		57,8	21,5	6,6	14,1

Notas: Se valora mediante el test CAST, considerando que son consumidores/as de riesgo quienes obtienen una puntuación total en el CAST de entre 4 y 6 puntos; que presentan posible adicción moderada quienes tienen una puntuación entre 7 y 8 y que presentan posible dependencia quienes tienen una puntuación igual o superior a 9.

Fuente: Encuesta sobre Adicciones de Euskadi 2023.

2.2.4. Consumo de otras sustancias ilegales

2.2.4.1. Prevalencia general del consumo de otras sustancias ilegales

Tabla 64. Prevalencia general de consumo de alguna sustancia ilegal (excepto el cannabis) alguna vez en la vida, en los últimos 12 meses y en los últimos 30 días, por sexo y grupos de edad. Población de 15 y más años de Euskadi, 2023 (%)

		Alguna vez	En los últimos 12 meses	En los últimos 30 días
Ambos sexos	Total	12,19	1,32	0,55
	15 - 21	6,76	3,55	1,35
	22 - 34	14,09	3,8	1,42
	35 - 54	22,16	1,44	0,69
	55 - 74	6,62	0	0
	75+	0	0	0
Hombres	Total	17,73	2,01	0,77
	15 - 21	8,08	4,85	2,03
	22 - 34	19,27	5,35	1,31
	35 - 54	31,44	2,17	1,11
	55 - 74	9,56	0	0
	75+	0	0	0
Mujeres	Total	7,07	0,68	0,35
	15 - 21	5,3	2,12	0,61
	22 - 34	8,61	2,17	1,53
	35 - 54	12,9	0,7	0,28
	55 - 74	4,02	0	0
	75+	0	0	0

Fuente: Encuesta sobre Adicciones de Euskadi 2023.

Tabla 65. Prevalencias generales de consumo de diversas sustancias ilegales, alguna vez en la vida, en los últimos 12 meses y en los últimos 30 días, por sexo. Población de 15 y más años de Euskadi, 2023 (%)

	Alguna vez en la vida			En los últimos 12 meses			En los últimos 30 días		
	H	M	T	H	M	T	H	M	T
Speed, anfetaminas	14,09	4,65	9,19	0,82	0,38	0,59	0,28	0,04	0,16
MDMA y similares, éxtasis	8,49	2,89	5,58	0,65	0,31	0,47	0,25	0,17	0,21
Ácido, LSD	5,51	2,39	3,89	0,08	0,04	0,06	0,04	0,04	0,04
Cocaína en polvo	13,56	4,52	8,87	1,41	0,42	0,90	0,64	0,3	0,46
Base, crack	0,94	0,10	0,51	0,05	0,00	0,02	0	0	0
Heroína	0,83	0,12	0,46	0,00	0,00	0,00	0	0	0
Metadona	0,13	0,00	0,06	0,00	0,00	0,00	0	0	0
Inhalables	1,59	0,32	0,93	0,28	0,00	0,13	0,08	0	0,04
Setas alucinógenas	4,27	1,48	2,82	0,16	0,07	0,12	0,04	0,05	0,04
Ketamina	2,63	0,23	1,39	0,28	0,00	0,13	0,08	0	0,04
GHB (extasis líquido)	1,09	0,09	0,57	0,05	0,04	0,05	0	0,04	0,02
Metanfetamina	1,83	0,30	1,04	0,14	0,00	0,07	0	0	0

Fuente: Encuesta sobre Adicciones de Euskadi 2023.

Tabla 66. Prevalencia de consumo en los últimos 12 meses de diversas sustancias ilegales por grupos de edad. Población de 15 y más años de Euskadi, 2023 (%)

	15 - 21	22 - 34	35 - 54	55 - 74	75+	Total
Speed, anfetaminas	1,52	1,52	0,74	0,00	0,00	0,59
MDMA y similares, éxtasis	1,98	1,70	0,22	0,00	0,00	0,47
Ácido, LSD	0,81	0,00	0,00	0,00	0,00	0,06
Cocaína en polvo	1,93	2,26	1,23	0,00	0,00	0,90
Base, crack	0,00	0,15	0,00	0,00	0,00	0,02
Heroína	0,00	0,00	0,00	0,00	0,00	0,00
Metadona	0,00	0,00	0,00	0,00	0,00	0,00
Inhalables	0,84	0,48	0,00	0,00	0,00	0,13
Setas alucinógenas	0,68	0,45	0,00	0,00	0,00	0,12
Ketamina	0,52	0,27	0,16	0,00	0,00	0,13
GHB (extasis líquido)	0,29	0,16	0,00	0,00	0,00	0,05
Metanfetamina	0,00	0,08	0,16	0,00	0,00	0,07

Fuente: Encuesta sobre Adicciones de Euskadi 2023.

2.2.4.2. Evolución de la prevalencia de consumo en la población de 15 a 74 años

Tabla 67. Evolución de la prevalencia general de consumo de alguna sustancia ilegal (excepto cannabis) en los últimos 12 meses y los 30 últimos días, por sexo y grupos de edad. Población de 15 a 74 años de Euskadi, 2000 - 2023 (%)

		Edad (años)	2000	2002	2004	2006	2008	2010	2012	2017	2023
En los últimos 12 meses	Ambos sexos	15 - 21	6,6	8,7	11,0	16,2	5,7	4,8	1,7	1,6	3,5
		22 - 34	5,8	8,8	9,9	9,8	8,3	4,9	4,0	4,4	3,8
		35 - 54	1,9	0,9	1,8	1,3	3,1	2,0	0,7	2,4	1,4
		55 - 74	0,0	0,0	0,0	0,0	0,0	0,0	0,2	0,2	0,0
		Total 15 - 74	2,9	3,4	4,4	4,4	3,8	2,3	1,3	1,9	1,5
	Hombres	15 - 21	4,6	10,0	14,0	20,7	6,9	6,4	1,9	2,6	4,8
		22 - 3	9,0	12,4	14,1	13,2	13,0	8,4	6,3	6,9	5,3
		35 - 54	3,2	1,2	2,9	2,4	5,8	2,3	1,4	3,9	2,2
		55 - 74	0,0	0,0	0,0	0,0	0,0	0,0	0,5	0,5	0,0
		Total 15 - 74	4,1	4,7	6,4	6,2	6,2	3,3	2,2	3,2	2,3
	Mujeres	15 - 21	8,8	7,2	8,0	11,5	4,4	3,0	1,6	0,7	2,1
		22 - 34	2,5	4,8	5,4	6,2	3,3	1,4	1,5	1,8	2,2
		35 - 54	0,6	0,6	0,8	0,3	0,5	1,7	0,0	0,8	0,7
		55 - 74	0,0	0,0	0,0	0,0	0,0	0,0	0,0	0,0	0,0
		Total 15 - 74	1,7	2,1	2,5	2,6	1,3	1,2	0,4	0,7	0,8
En los últimos 30 días	Ambos sexos	15 - 21	4,06	7,23	6,10	10,30	1,59	4,11	1,41	0,59	1,35
		22 - 34	2,80	4,16	5,49	6,53	4,53	2,87	2,10	2,40	1,42
		35 - 54	0,99	0,45	1,02	0,48	1,06	1,07	0,40	0,60	0,69
		55 - 74	0,00	0,00	0,00	0,00	0,00	0,00	0,00	0,23	0,00
		Total 15 - 74	1,52	1,90	2,47	2,72	1,68	1,39	0,70	0,78	0,63
	Hombres	15 - 21	3,26	7,22	9,01	13,27	2,30	5,55	1,90	1,20	2,03
		22 - 34	5,07	6,05	7,62	9,52	6,44	4,66	3,40	3,65	1,31
		35 - 54	1,66	0,90	1,81	0,70	2,14	1,31	0,79	0,43	1,11
		55 - 74	0,00	0,00	0,00	0,00	0,00	0,00	0,00	0,48	0,00
		Total 15 - 74	2,33	2,62	3,72	3,93	2,68	2,01	1,20	1,05	0,86
	Mujeres	15 - 21	4,95	7,24	3,22	7,23	0,81	2,48	0,90	0,00	0,61
		22 - 34	0,56	2,15	3,19	3,34	2,52	1,17	0,75	1,12	1,53
		35 - 54	0,29	0,00	0,24	0,26	0,00	0,84	0,00	0,78	0,28
		55 - 74	0,00	0,00	0,00	0,00	0,00	0,00	0,00	0,00	0,00
		Total 15 - 74	0,72	1,18	1,23	1,52	0,69	0,78	0,21	0,50	0,41

Fuente: Encuesta sobre Adicciones de Euskadi 2023.

Tabla 68. Evolución de las prevalencias generales de consumo de diversas sustancias ilegales. Población de 15 a 74 años de Euskadi, 2017 y 2023 (%)

	Alguna vez en la vida		En los últimos 12 meses		En los últimos 30 días	
	2017	2023	2017	2023	2017	2023
Speed, anfetaminas	8,5	10,6	1,0	0,7	0,4	0,18
MDMA y similares, éxtasis	3,6	6,4	0,4	0,5	0,1	0,24
Ácido, LSD	3,2	4,5	0,1	0,1	0,0	0,05
Cocaína en polvo	9,0	10,2	1,4	1,0	0,4	0,53
Base, crack	0,4	0,6	0,0	0,0	0,0	0,00
Heroína	0,6	0,5	0,0	0,0	0,0	0,00
Otros opiáceos	0,5	0,1	0,1	0,0	0,1	0,00
Inhalables	0,4	1,1	0,0	0,2	0,0	0,05
Setas alucinógenas	3,5	3,2	0,1	0,1	0,0	0,05
Ketamina	0,6	1,6	0,0	0,2	0,0	0,04

Fuente: Encuesta sobre Adicciones de Euskadi 2023.

2.2.4.3. Edad de inicio en el consumo de otras drogas ilegales

Tabla 69. Edad de inicio en el consumo de drogas ilegales distintas al cannabis*, por sexo. Población de 15 y más años de Euskadi que ha consumido alguna droga ilegal alguna vez 2017-2023 (%)

	Distribución por edad de inicio (grupos) (%)				Media (desv. est.)	Mediana
	Antes de los 16 años	Entre los 17 y 18 años	Entre los 19 y 20 años	Con 21 años o más		
Total	8,5	10,6	1,0	0,7	0,4	0,18
Hombres	3,6	6,4	0,4	0,5	0,1	0,24
Mujeres	3,2	4,5	0,1	0,1	0,0	0,05

* Se recoge la edad de inicio mínima para las 12 sustancias ilegales consideradas en el cuestionario.
Fuente: Encuesta sobre Adicciones en Euskadi.

Tabla 70. Edad media (desv. estándar) de inicio en el consumo de diversas sustancias ilegales, por sexo y grupos de edad. Población de 15 y más años de Euskadi, 2023 (años)

	Sexo		Grupos de edad				Total
	Hombres	Mujeres	15 - 34	35 - 54	55 - 74	75+	
Speed, anfetaminas	20 (4)	20,4 (3,4)	19,4 (3,5)	20,3 (3,8)	20 (4,3)	. (.)	20,1 (3,9)
MDMA y similares, éxtasis	21,6 (6)	21,3 (4,7)	19,7 (3,1)	22,5 (6,5)	19,9 (3,9)	. (.)	21,5 (5,7)
Ácido, LSD	19,8 (3,5)	20,5 (3,6)	19,5 (2,4)	20,2 (3,8)	19,7 (2,7)	. (.)	20 (3,5)
Cocaína en polvo	21,4 (4,6)	22,7 (6,3)	19,7 (3,7)	21,8 (4,8)	23,4 (6,7)	. (.)	21,7 (5,1)
Base, crack	19,9 (4)	17 (0)	21,9 (1,4)	19,4 (4,6)	18,9 (1)	. (.)	19,6 (3,9)
Heroína	20,9 (4,2)	19 (0)	26 (0)	30 (0)	19,2 (2,1)	. (.)	20,7 (4)
Metadona	54 (0)	. (.)	. (.)	. (.)	54 (0)	. (.)	54 (0)
Inhalables	20,2 (3,9)	21,9 (4,4)	20,6 (3,7)	20,7 (4,2)	18 (0)	. (.)	20,5 (4)
Setas alucinógenas	21,1 (4,8)	22,2 (3,8)	20 (3,1)	21,8 (4,9)	21,3 (3,8)	. (.)	21,4 (4,6)
Ketamina	20,8 (4,9)	22,4 (3,9)	19,3 (3,5)	22 (5,3)	. (.)	. (.)	20,9 (4,9)
GHB (extasis líquido)	21,6 (3,4)	22,1 (3)	21,8 (4,5)	21,6 (3)	. (.)	. (.)	21,7 (3,4)
Metanfetamina	19,8 (3,7)	19,7 (0,7)	19,1 (3,5)	20,5 (3,1)	16 (0)	. (.)	19,8 (3,4)

Fuente: Encuesta sobre Adicciones de Euskadi 2023.

Tabla 71. Evolución de la edad media de inicio en el consumo de drogas ilegales distintas al cannabis*. Población de 15 a 74 años de Euskadi que ha consumido drogas ilegales alguna vez, 2000 - 2023 (años)

	2000	2002	2004	2006	2008	2010	2012	2017	2023
Edad de inicio* (media)	19,7	19,9	18,9	19,8	20,3	19,8	19,9	21,01	20,4

* Se recoge la edad de inicio mínima para las 12 sustancias ilegales consideradas en el cuestionario.
Fuente: Encuesta sobre Adicciones en Euskadi.

2.2.5. Consumo de psicofármacos

2.2.5.1. Prevalencias generales de consumo de psicofármacos

Tabla 72. Prevalencias generales de consumo de psicofármacos con y sin receta médica, por sexo. Población de 15 y más años de Euskadi, 2023 (%)

		Cualquier consumo*			Consumo sin receta		
		Hombres	Mujeres	Total	Hombres	Mujeres	Total
Tranquilizantes sedantes o somníferos	Alguna vez	22,9	34,2	28,8	1,372	1,921	1,657
	En los últimos 12 meses	13,4	21,2	17,5	0,42	0,376	0,397
	En los últimos 30 días	9,2	17,6	13,6	0,048	0,337	0,198
	A diario (en los últimos 30 días)	7,5	13,3	10,5	0	0,16	0,083
Analgésicos opioides	Alguna vez	8,6	11,7	10,2	0,282	0,042	0,157
	En los últimos 12 meses	3,2	5,2	4,2	0,084	0,042	0,062
	En los últimos 30 días	1,5	3,4	2,5	0	0,042	0,022
	A diario (en los últimos 30 días)	0,7	2,4	1,6	0	0	0

Se refiere al realizado con o sin receta médica.

Fuente: Encuesta sobre Adicciones en Euskadi 2023.

Tabla 73. Prevalencias generales de consumo de psicofármacos (cualquier consumo) alguna vez y en el último año, por sexo, grupos de edad y territorio. Población de 15 y más años de Euskadi, 2023 (%)

		Tranquilizantes, sedantes o somníferos		Analgésicos opioides	
		Alguna vez	último año	Alguna vez	último año
Sexo	Hombre	22,9	13,4	8,6	3,2
	Mujer	34,2	21,2	11,7	5,2
Grupos de edad	15 - 21	6,7	4,3	2,5	1,6
	22 - 34	18,2	7,8	6,6	3,3
	35 - 54	30,4	16,8	13,0	4,5
	55 - 74	32,5	19,0	10,9	4,4
	75+	40,3	33,7	9,7	5,6
Territorio	Araba	23,8	14,0	8,2	3,9
Histórico	Bizkaia	31,2	19,0	10,3	4,2
	Gipuzkoa	27,2	16,7	10,9	4,5
Total		28,8	17,5	10,2	4,2

Fuente: Encuesta sobre Adicciones de Euskadi 2023.

Tabla 74. Prevalencias generales de consumo de psicofármacos sin receta o para uso no médico alguna vez y en el último año, por sexo, grupos de edad y ámbitos territoriales. Población de 15 y más años de Euskadi, 2023 (%)

		Tranquilizantes, sedantes o somníferos		Analgésicos opioides	
		Alguna vez	último año	Alguna vez	último año
Sexo	Hombre	1,37	0,42	0,28	0,08
	Mujer	1,92	0,38	0,04	0,04
Grupos de edad	15 - 21	2,26	1,41	0,54	0,54
	22 - 34	1,74	0,65	0,42	0,15
	35 - 54	2,71	0,35	0,16	0,00
	55 - 74	1,00	0,25	0,00	0,00
	75+	0,00	0,00	0,00	0,00
Total		1,66	0,40	0,16	0,06

Fuente: Encuesta sobre Adicciones de Euskadi 2023.

Tabla 75. Prevalencias generales del consumo de determinados analgésicos opiáceos, por sexo. Población de 15 y más años de Euskadi, 2023 (%)

	Hombres	Mujeres	Total
Tramadol	3,5	5,9	4,7
Codeína	1,7	1,2	1,4
Morfina	3,4	3,4	3,4
Fentanilo	0,4	0,3	0,3

Fuente: Encuesta sobre Adicciones de Euskadi 2023.

Tabla 76. Evolución de la prevalencia general de consumo de tranquilizantes, sedantes o somníferos (cualquier consumo), por sexo y grupos de edad. Población de 15 a 74 años de Euskadi, 2010 - 2023 (%)

Periodo	Sexo	Edad (años)	2000	2002	2004	2006
Alguna vez en la vida	Ambos sexos	15 - 21	5,1	4,1	6,5	6,7
		22 -34	12,9	14,2	15,3	18,2
		35 - 54	24,4	19,9	29,0	30,4
		55 - 74	26,7	27,2	35,3	32,5
		Total 15 -74	21,0	19,7	27,2	27,0
	Hombres	15 - 21	3,6	3,2	7,8	4,9
		22 -34	8,7	11,1	10,3	16,8
		35 - 54	16,7	13,7	22,0	26,6
		55 - 74	21,2	16,9	25,5	25,3
		Total 15 -74	15,2	13,3	20,1	22,5
	Mujeres	15 - 21	6,8	5,0	5,2	8,6
		22 -34	16,9	17,4	20,4	19,7
		35 - 54	32,1	26,2	36,3	34,3
		55 - 74	32,3	36,8	44,1	38,8
		Total 15 -74	26,8	26,1	34,1	31,5
En los últimos 12 meses	Ambos sexos	15 - 21	2,4	3,4	2,9	4,3
		22 -34	5,5	5,9	6,4	7,8
		35 - 54	12,4	11,2	13,8	16,8
		55 - 74	16,8	17,8	21,4	19,0
		Total 15 -74	11,4	11,5	14,3	15,0
	Hombres	15 - 21	1,0	2,6	2,4	3,1
		22 -34	3,5	5,3	4,2	6,9
		35 - 54	8,3	6,7	10,2	14,1
		55 - 74	14,6	9,5	17,1	15,9
		Total 15 -74	8,5	6,9	10,8	12,4
	Mujeres	15 - 21	3,9	4,2	3,4	5,6
		22 -34	7,4	6,6	8,8	8,8
		35 - 54	16,6	15,7	17,5	19,6
		55 - 74	19,0	25,6	25,4	21,8
		Total 15 -74	14,3	16,1	17,8	17,5

.../...

.../...

Período	Sexo	Edad (años)	2000	2002	2004	2006
En los últimos 30 días	Ambos sexos	15 - 21	1,6	1,4	1,5	2,3
		22 - 34	4,0	3,8	2,5	3,7
		35 - 54	8,6	7,8	8,3	10,9
		55 - 74	13,4	15,6	16,8	16,1
		Total 15 -74	8,4	8,8	9,7	10,8
	Hombres	15 - 21	0,5	0,4	1,5	1,8
		22 - 34	2,3	3,7	2,0	4,8
		35 - 54	5,9	4,9	6,6	7,0
		55 - 74	11,1	7,0	13,9	11,7
		Total 15 -74	6,2	4,9	7,8	7,7
	Mujeres	15 - 21	2,9	2,5	1,5	2,9
		22 - 34	5,6	3,9	3,1	2,5
		35 - 54	11,2	10,9	10,0	14,9
		55 - 74	15,8	23,6	19,3	20,0
		Total 15 -74	10,7	12,8	11,5	13,8

Fuente: Encuesta sobre Adicciones de Euskadi 2023

Tabla 77. Evolución de la prevalencia general de consumo de tranquilizantes, sedantes o somníferos sin receta o para uso no médico, por sexo. Población de 15 a 74 años de Euskadi, 2010 - 2023 (%)

Período	Sexo	2010	2012	2017	2023
Alguna vez en la vida	Ambos sexos	1,85	2,18	2,27	1,91
	Hombres	1,84	1,76	1,31	1,54
	Mujeres	1,85	2,61	3,22	2,27
En los últimos 12 meses	Ambos sexos	0,77	0,85	0,94	0,46
	Hombres	0,75	0,68	0,4	0,47
	Mujeres	0,79	1,01	1,47	0,44

Fuente: Encuesta sobre Adicciones de Euskadi 2023.

2.2.5.2. Pautas de consumo de psicofármacos

2.2.5.2.1. Edad de inicio en el consumo

Tabla 78. Edad media del primer consumo de psicofármacos por sexo, grupos de edad y ámbitos territoriales. Población de 15 y más años de Euskadi, 2023 (años, media (DE))

		Tranquilizantes, sedantes y/o somníferos		Analgésicos opioides	
		Cualquier consumo	Sin receta	Cualquier consumo	Sin receta
Sexo	Hombre	22,9	13,4	8,6	3,2
	Mujer	34,2	21,2	11,7	5,2
Grupos de edad	15 - 21	6,7	4,3	2,5	1,6
	22 - 34	18,2	7,8	6,6	3,3
	35 - 54	30,4	16,8	13,0	4,5
	55 - 74	32,5	19,0	10,9	4,4
	75+	40,3	33,7	9,7	5,6
Territorio	Araba	23,8	14,0	8,2	3,9
Histórico	Bizkaia	31,2	19,0	10,3	4,2
	Gipuzkoa	27,2	16,7	10,9	4,5
Total		28,8	17,5	10,2	4,2

** En el caso de las personas mayores de 75 años, no se ha recogido esta información.
Fuente: Encuesta sobre Adicciones en Euskadi 2023.

Tabla 79. Evolución de la edad media del primer consumo de tranquilizantes, sedantes y/o somníferos. Población de 15 a 74 años de Euskadi, 2006 - 2023 (años)

		2010*	2012*	2017	2023
Cualquier consumo	Hombres	40,0	36,9	38,9	29,3
	Mujeres	40,1	39,6	41,2	34,7
Sin receta / uso no médico	Hombres	28,3	33,1	31,4	29,3
	Mujeres	32,2	34,1	35,6	34,7

* Nota: se recoge la edad mínima de consumo para tranquilizantes o sedantes, por una parte, y somníferos por otra. Se muestra el valor mínimo para las dos variables.
Fuente: Encuesta sobre Adicciones en Euskadi 2023.

2.2.5.2.2. Forma de obtención de los psicofármacos sin receta

Tabla 80. Forma de obtención de los psicofármacos que se consumen sin receta, por sexo. Población de 15 y más años de Euskadi que ha consumido psicofármacos sin receta, 2023

	Hombres % válido	Mujeres % válido	Total % válido
Tranquilizantes, sedantes y/ somníferos*			
Con una receta ajena	0,0	28,7	14,1
A través de un familiar / amigo	83,2	71,3	77,4
A través de un traficante / desconocido	10,9	0,0	5,5
A través de internet	0,0	0,0	0,0
En una farmacia sin receta	0,0	0,0	0,0
De otra manera	5,9	0,0	3,0
Total	100,0	100,0	100,0
Analgésicos opioides**			
Con una receta ajena	0,0	0,0	0,0
A través de un familiar / amigo	70,2	100,0	74,3
A través de un traficante / desconocido	29,8	0,0	25,7
A través de internet	0,0	0,0	0,0
En una farmacia sin receta	0,0	0,0	0,0
De otra manera	0,0	0,0	0,0
Total	100,0	100,0	100,0

Notas: * En el caso de los tranquilizantes, se pregunta a las personas que han consumido sin receta o para uso no médico en los últimos 12 meses; **En el caso de los analgésicos opioides se pregunta a las personas que han consumido alguna vez.
Fuente: Encuesta sobre Adicciones en Euskadi 2023.

2.2.6. Consumo de sustancias dopantes

2.2.6.1. Prevalencias generales de consumo de sustancias dopantes

Tabla 81. Prevalencias de consumo de sustancias dopantes. Población de 15 y más años de Euskadi, 2023

	% de la población total	% de la población que ha consumido alguna vez
No ha consumido en los últimos 12 meses	99,32	..
Alguna vez	0,68	100,0
En los últimos 12 meses	0,10	14,2
En los últimos 30 días	0,08	12,4

Fuente: Encuesta sobre Adicciones de Euskadi 2023.

Tabla 82. Prevalencias de consumo de sustancias dopantes. Población de 15 y más años de Euskadi, 2023

	Alguna vez		En los últimos 12 meses		En los últimos 30 días	
	% del total*	% válido**	% del total*	% válido**	% del total*	% válido**
Sexo						
Hombre	0,85	0,85	0,07	8,32	0,05	5,38
Mujer	0,53	0,53	0,12	22,76	0,12	22,76
Grupos de edad						
15 - 21	0,54	0,54	0,29	54,45	0,29	54,45
22 - 34	0,97	0,97	0,08	8,35	0,00	0,00
35 - 54	0,62	0,62	0,00	0,00	0,00	0,00
55 - 74	0,95	0,95	0,21	21,84	0,21	21,84
75+	0,00	0,00	0,00	0,00	0,00	0,00
Total	0,68	0,68	0,10	14,17	0,08	12,42

Notas: *Porcentaje sobre la población total; **Porcentaje sobre la población que ha consumido alguna vez.

Fuente: Encuesta sobre Adicciones en Euskadi 2023

2.2.6.2. Evolución de las prevalencias en la población de 15 a 74 años

Tabla 83. Evolución de las prevalencias generales de consumo de sustancias dopantes. Población de 15 a 74 años de Euskadi, 2012 - 2023. (%)

	2012	2017	2023
Alguna vez en la vida	0,79	2,8	0,80
En los últimos 12 meses	0,18	0,8	0,11
En los últimos 30 días	0,14	0,6	0,10

Fuente: Encuesta sobre Adicciones de Euskadi 2023.

2.2.7. Juego

2.2.7.1. Prevalencia de la práctica de distintos tipos de juego

Tabla 84. Prevalencias generales de la práctica de algún juego de azar en los últimos 12 meses, por sexo edad y tipo de juego (online/presencial). Población de 15 y más años de Euskadi, 2023 (%)

		Algún juego presencial	Algún juego online	Tanto algún juego presencial como online
Sexo	Hombre	50,9	2,0	2,7
	Mujer	50,2	0,8	0,4
Grupos de edad	15 - 21	12,4	2,1	3,1
	22 - 34	34,7	4,4	2,7
	35 - 54	55,0	1,4	1,9
	55 - 74	59,1	0,4	0,6
	75+	58,6	0,0	0,0
Territorio	Araba	34,6	1,3	1,1
Histórico	Bizkaia	51,9	1,5	1,8
	Gipuzkoa	55,5	1,2	1,1
Total		50,5	1,4	1,5

Fuente: Encuesta sobre Adicciones en Euskadi 2023.

Tabla 85. Prevalencias generales de la práctica de distintos tipos de juego en los últimos 12 meses. Población de 15 y más años de Euskadi, 2023 (%)

	Presencial	Online
Loterías	49,5	1,4
Loterías instantáneas (rascas ONCE)	1,2	0,2
Quinielas de fútbol o Quinigol	1,1	0,3
Apuestas deportivas	1,5	1,1
Apuestas en las carreras de caballos	0,1	0,1
Máquinas de azar, tragaperras, slots	0,4	0,1
Juegos de cartas con dinero (póquer, mus, blackjack...)	0,5	0,1
Bingo	0,4	0,0
Juegos en casino	0,3	0,2
Juegos en salas de juego	0,2	0,1

Fuente: Encuesta sobre Adicciones en Euskadi 2023..

2.2.7.2. Evolución de la prevalencia del juego en la población de 15 a 74 años

Tabla 86. Evolución de la prevalencia de distintos tipos de juego en los últimos 12 meses. Población de 15 a 74 años de Euskadi. 2012 - 2023 (%)

	2012	2017	2023*
Han jugado en los últimos 12 meses			
Lotería, quinielas, primitiva, bono-loto	53,3	68,7	49,9
Juegos de cartas	3,2	2,9	0,5
Apuestas deportivas (no incluye quiniela)	1,6	7,3	2,8
Máquinas tragaperras	2,6	2,7	0,5
Juegos de casino (ruleta, blackjack...)	1,7	1,2	0,6
Bingo	1,8	1,1	0,5
Otros	1,5	0,2	..

Notas: *El dato de 2023 incluye tanto el juego presencial como online; en esta tabla, la categoría "loterías" incluye las loterías instantáneas; bajo la categoría "apuestas deportivas" se han incluido también las carreras de caballos. Fuente: Encuesta sobre Adicciones en Euskadi 2023.

2.2.7.3. Frecuencia de la práctica de juegos de azar

Tabla 87. Frecuencia de la práctica de juegos de azar, por modalidad de juego (presencial y online). Población de 15 y más años de Euskadi, 2023

	Presencial		Online	
	% del total*	% válido**	% del total*	% válido**
No he jugado dinero en los últimos 12 meses	3,5	..	0,6	..
Nunca he jugado dinero	44,5	..	96,5	..
Sí he jugado dinero:	52	100,0	3,0	100,0
<i>Un día al mes o menos</i>	37,6	72,4	1,6	54,8
<i>1-4 días al mes</i>	10,2	19,5	0,8	27,1
<i>2-5 días a la semana</i>	4,0	7,6	0,5	17,5
<i>6 o más días a la semana</i>	0,2	0,5	0,0	0,6
Total	100,0	100,0	100,0	100,0

*Porcentaje sobre la población total de 15 y más años; **Porcentaje sobre la población que ha jugado con dinero alguna vez en los 12 últimos meses.

Fuente: Encuesta sobre Adicciones de Euskadi 2023.

Tabla 88. Práctica de juegos de azar con frecuencia al menos semanal en los últimos 12 meses*. Población de 15 y más años de Euskadi, 2023

	% sobre la población de 15 y más años	% sobre la población que ha jugado en el último año
Ha jugado en el último año, pero no semanalmente	48,8	91,5
Ha jugado semanalmente en el último año*	4,6	8,5
No ha jugado en los últimos 12 meses	46,6	..
Total	100	100

*Se incluyen como jugadores/as semanales quienes afirman haber jugado online o presencialmente con una frecuencia de 2 - 5 días a la semana o más. No obstante, la prevalencia del juego semanal podría estar infraestimada, dado que los datos se recogen por tramos de frecuencia y por separado para cada una de las modalidades de juego (presencial y online). Esto hace que no sea posible conocer con precisión la frecuencia total para las personas que utilizan ambas modalidades.

Fuente: Encuesta sobre Adicciones de Euskadi 2023

2.2.7.4. Edad de inicio en la práctica de juegos de azar

Tabla 89. Edad de inicio en los juegos de azar en función del tipo de juego (online o presencial), por sexo, grupos de edad y territorio. Población de 15 y más años de Euskadi que ha jugado en el último año, 2023 (años)

		Juego online		Juego presencial		Total (mínima)	
		Media (D.E.)	mediana	Media (D.E.)	mediana	Media (D.E.)	mediana
Sexo	Hombre	28,6 (12,9)	25	26,7 (10,2)	25	26,7 (10,3)	25
	Mujer	31,4 (10,7)	30	30,8 (11,5)	29	30,8 (11,5)	29
Total		29,1 (12,6)	26	28,8 (11,1)	25	28,8 (11,1)	25

Fuente: Encuesta sobre Adicciones de Euskadi 2023.

2.2.7.5. Prácticas de juego de riesgo y adicción

Tabla 90. Prevalencia del posible juego patológico* en la población general y la que ha practicado juegos de azar en los últimos 12 meses. Población de 15 y más años de Euskadi, 2023

	% de la población de 15 y más años	% de la población que ha jugado en el último año
Juega con riesgo bajo	50,2	99,4
Riesgo de juego patológico*	0,3	0,6
No ha jugado en los últimos 12 meses	49,4	0,0

Nota: *Considerando que presentan este riesgo quienes responden afirmativamente a 4 o más de los criterios diagnósticos recogidos en la batería de la pregunta F6 del cuestionario. Fuente: Encuesta sobre Adicciones de Euskadi 2023.

Tabla 91. Prevalencia del posible juego patológico*, en función de la frecuencia del juego, por sexo, grupos de edad y territorio. Población de 15 y más años de Euskadi que ha practicado juegos de azar en los últimos 12 meses 2023 (%)

	No juega semanalmente		Juega semanalmente		Conjunto de quienes jugaron en los últimos 12 meses	
	Sin riesgo	Con riesgo	Sin riesgo	Con riesgo	Sin riesgo	Con riesgo
Sexo						
Hombre	99,44	0,56	96,6	3,4	99,2	0,8
Mujer	99,58	0,42	100,0	0,0	99,6	0,4
Grupos de edad						
15 - 34	98,17	1,83	94,2	5,8	98,0	2,0
35 - 54	100,00	0,00	95,8	4,2	99,7	0,4
55 - 74	99,56	0,44	100,0	0,0	99,6	0,4
75+	99,48	0,52	100,0	0,0	99,5	0,5
Territorio Histórico						
Araba	99,20	0,80	87,7	12,3	98,1	1,9
Bizkaia	99,70	0,30	99,2	0,8	99,7	0,3
Gipuzkoa	99,30	0,70	100,0	0,0	99,3	0,7
Total	99,50	0,50	98,0	2,0	99,4	0,6

Nota: considerando que presentan este riesgo quienes responden afirmativamente a 4 o más de los criterios diagnósticos recogidos en la batería de la pregunta F6 del cuestionario.
 Fuente: Encuesta sobre Adicciones de Euskadi 2023.

2.2.8. Uso de internet

2.2.8.1. Prevalencia del uso de internet

Tabla 92. Prevalencias generales de uso de internet* alguna vez en la vida, en los últimos 12 meses, y en los últimos 30 días, por sexo, grupos de edad y territorio. Población de 15 y más años de Euskadi, 2023 (%)

		Alguna vez	En los últimos 12 meses	En los últimos 30 días	A diario en los últimos 30 días
Sexo	Hombre	87,2	85,8	84,9	79,2
	Mujer	84,1	83,0	82,2	77,7
Grupos de edad	15 - 21	99,5	99,3	99,2	98,3
	22 - 34	99,6	99,6	99,0	97,7
	35 - 54	98,6	98,4	98,1	94,1
	55 - 74	84,9	82,3	80,2	71,6
	75+	29,8	27,2	26,8	20,8
Territorio Histórico	Araba	85,7	84,7	83,8	78,3
	Bizkaia	85,9	84,2	83,4	78,0
	Gipuzkoa	85,0	84,4	83,5	79,1
Total		85,6	84,3	83,5	78,4

* Se pregunta por el uso de internet realizado al margen del trabajo y los estudios en el último año.
 Fuente: Encuesta sobre Adicciones de Euskadi 2023.

2.2.8.2. Uso problemático de internet

Tabla 93. Prevalencia del posible uso compulsivo de internet* en el último año, por sexo, grupos de edad y territorio. Población de 15 y más años de Euskadi, 2023 (%)

		Hombres	Mujeres	Total
Grupos de edad	<=21	16,0	24,7	20,2
	22 - 34	9,9	13,6	11,7
	35 - 54	2,3	2,9	2,6
	55 - 74	,2	1,5	,9
	75+	0,0	0,0	0,0
Territorio	Araba	3,0	4,7	3,9
Histórico	Bizkaia	3,7	5,6	4,7
	Gipuzkoa	4,0	4,2	4,1
Total		3,7	5,0	4,4

*Se mide con la escala CIUS, considerando un punto de corte de 28 o más puntos en la escala.
 Fuente: Encuesta sobre Adicciones de Euskadi 2023.

ANEXO

El cuestionario

El [cuestionario](#) utilizado en esta edición de 2023 se estructura en 10 bloques, uno por tipo de sustancia (alcohol, tabaco, psicofármacos, sustancias dopantes, juegos de azar, uso de internet, cannabis y otras sustancias psicoactivas), además de un bloque inicial de preguntas sobre percepción y opinión en materia de adicciones y un bloque final de preguntas sobre factores sociales.

Uno de los cambios más importantes respecto a los cuestionarios utilizados en ediciones anteriores es que se ha estandarizado la formulación para las variables de consumo principales, preguntando para cada sustancia sobre el consumo realizado en algún momento de la vida, en los últimos 12 meses, en los últimos 30 días y a diario en los últimos 30 días. Esto facilita la comprensión y favorece la retrospectiva sobre el consumo realizado por parte de las personas entrevistadas.

⁵ Salvo una pregunta que permite identificar a personas que en algún momento fumaron a diario (exfumadores/as).

Además, en el futuro, permitirá disponer de series de datos más regulares para todas las sustancias.

El tabaco

En el bloque relativo al tabaco, se ha realizado una modificación sustancial en lo referido a la pregunta sobre consumo alguna vez en la vida, de manera que los resultados sobre prevalencia de consumo experimental que se obtienen actualmente no son directamente comparables con los de encuestas anteriores. El cuestionario actual considera cualquier consumo de tabaco (“aunque fuera sólo una o dos caladas”), mientras que en ediciones anteriores se consideraba que habían fumado alguna vez quienes habían consumido más de 100 cigarrillos (5 paquetes) en la vida. Esta modificación implica que la prevalencia a lo largo de la vida que se obtiene en la Encuesta actual es mayor que en ediciones anteriores; supone, no obstante, una medición más precisa de la proporción de la población que ha estado en contacto con el tabaco alguna vez, al tiempo que una definición más homogénea respecto a la utilizada en la propia Encuesta para otras sustancias como el alcohol o las drogas ilegales.

En general, se ha simplificado notablemente el cuestionario en lo referente al consumo de tabaco, eliminado las preguntas sobre consumo ocasional o pasado⁵, lo que permite centrar mejor la atención en las personas que fuman a diario. Se han mantenido las preguntas relativas a la voluntad de abandonar el consumo e intentos para dejarlo, y se han añadido preguntas sobre el uso de cigarrillos electrónicos, particularmente sobre su uso como sustituto del tabaco o como ayuda para dejarlo.

En esta edición de 2023 se han incluido también dos preguntas para conocer si la pandemia del COVID-19 ha tenido influencia en el consumo de tabaco. Concretamente, se pregunta a las personas que eran fumadoras diarias en marzo de 2020, si han modificado sus pautas de consumo desde entonces y, en tal caso, qué influencia creen que ha tenido la pandemia en estos cambios.

El alcohol

El apartado del cuestionario relativo al consumo de alcohol se ha aligerado notablemente, eliminando algunas preguntas que podían resultar redundantes. No obstante, se ha mantenido el núcleo de preguntas que permiten conocer la evolución temporal del consumo alguna vez, y actual o reciente.

Por otra parte, se han mantenido inalteradas las preguntas sobre cantidades de alcohol consumidas y episodios de consumo intensivo, de manera que es posible conocer la evolución del número de personas con consumos que suponen un especial riesgo para la salud. Se utilizan las siguientes definiciones:

Consumo perjudicial (de alto riesgo) para la salud

Actualmente se estima que el consumo de alcohol es el 4º factor de pérdida de salud (Años de Vida Ajustados por Discapacidad) a nivel

mundial —el 2º factor en mujeres y el 5º en hombres— y se estima que produjo anualmente 15.489 muertes durante el periodo 2010-2017⁶. La investigación más reciente pone en evidencia que el único umbral de consumo de alcohol que evita completamente el riesgo para la salud es cero, es decir, la abstinencia⁷. Esto ha llevado a los organismos sanitarios nacionales e internacionales a revisar los umbrales considerados de bajo riesgo para la salud, reduciéndolos a la mitad (14 Unidades de Bebida Estándar o UBE⁸ en hombres y 7 UBE en mujeres)⁹.

Teniendo en cuenta estas recomendaciones, se establece la siguiente tipología de riesgo por cantidad consumida:

- Riesgo bajo: ≤ 2 UBE al día en hombres y ≤ 1 UBE al día en mujeres (≤ 14 UBE semanales en hombres y ≤ 7 en mujeres);
- Riesgo moderado: 2,1 a 4 UBE al día en hombres y 1,1 a 2,5 UBE al día en mujeres (15 a 27 UBE semanales en hombres y 8 a 17 UBE en mujeres).
- Riesgo alto: más de 4 UBE al día en hombres y más de 2,5 UBE al día en mujeres (a partir de 28 y 17 UBE semanales en hombres).

Las cantidades semanales medias se obtienen multiplicando el número de bebidas consumidas en un día laborable típico (C9A) por la frecuencia de consumo de lunes a jueves (pregunta C7), y sumando las cantidades consumidas en un día típico del fin de semana multiplicadas por el número estimado de días de consumo entre viernes y sábado¹⁰.

⁶ Observatorio Español de las Drogas y las Adicciones. (2021). *Monografía Alcohol 2021. Consumo y consecuencias*. Madrid: Delegación del Gobierno para el Plan Nacional sobre Drogas. [\[publicación en línea\]](#)

⁷ GBD 2016 Risk Factors Collaborators (2018). "Alcohol use and burden for 195 countries and territories, 1990–2016: A systematic analysis for the Global Burden of Disease Study 2016". *The Lancet*. [\[Publicación en línea\]](#)

⁸ En España la UBE equivale a 10 gr. de alcohol.

⁹ Grupo de Trabajo para la Actualización de los Límites de Consumo de Bajo Riesgo de Alcohol. (2020). *Límites de consumo de bajo riesgo de alcohol. Actualización del riesgo relacionado con los niveles de consumo de alcohol, el patrón de consumo y el tipo de bebida. Parte 1. Actualización de los límites de consumo de bajo riesgo de alcohol*. Madrid: Ministerio de Sanidad. [\[publicación en línea\]](#)

¹⁰ Al no disponer de información precisa sobre el número de días de consumo en un fin de semana típico, para no sobreestimar el consumo al multiplicar por tres el consumo de un día típico del fin de semana, se estiman los días de consumo proporcionalmente al número de fines de semana de consumo en el mes (pregunta C8 del cuestionario). Se obtiene un promedio de 1,9 días de consumo por fin de semana.

Consumos intensivos

Se define como consumo intensivo la ingesta de cinco o más bebidas alcohólicas en una ocasión (en el plazo de unas dos horas) para los hombres, y cuatro o más bebidas en una ocasión para las mujeres. Se consideran los episodios de consumo intensivo de los últimos 30 días.

Posible dependencia al alcohol

El cuestionario incluye el cuestionario [AUDIT](#) (Alcohol Use Disorders Identification Test), una escala de 10 ítems creada por la OMS y [validada](#) en diferentes países, entre ellos en España, para identificar trastornos relacionados con el abuso de alcohol. Se trata de un cuestionario autoadministrado cuyo rango de puntuación oscila entre 0 y 40 puntos. Las ocho primeras preguntas se puntúan de 0 a 4 y las preguntas nueve y diez con 0, 2 o 4 puntos.

De acuerdo con los [estudios de validación](#) realizados, se establecieron los puntos de corte para identificar consumos de riesgo en más de 7 puntos para los hombres y más de 5 puntos para las mujeres.

Finalmente, cabe destacar que en la edición de 2023 de la Encuesta sobre Adicciones en Euskadi se han introducido algunas preguntas para capturar cómo se han modificado los patrones de consumo de alcohol durante la pandemia.

Los psicofármacos

El apartado del cuestionario relativo al consumo de psicofármacos, que se ha remodelado considerablemente, recoge actualmente información acerca del consumo de tres grupos de sustancias: (1) tranquilizantes, somníferos y sedantes, (2) Antidepresivos, y (3) Analgésicos opioides. Las preguntas sobre este último tipo de sustancias se han introducido por primera vez en esta edición de 2023. Se recogen separadamente los consumos de tramadol, codeína, morfina y fentanilo.

Otra diferencia en relación con cuestionarios de años anteriores es que no se pregunta por separado acerca del consumo con receta; sí se mantienen las preguntas relativas al consumo sin receta, con lo que es posible comparar tanto el consumo global (con o sin receta) como el que se realiza al margen de la indicación médica. Se han añadido también preguntas sobre el grado de observación de la prescripción médica y la forma de obtención cuando se consume sin receta. En el caso de los analgésicos opioides se recoge asimismo el motivo por el cual se inicia el consumo.

El cannabis

El cuestionario de la Encuesta recoge por primera vez en esta edición de 2023 los datos sobre consumo de cannabis diferenciándolo del de otras drogas ilegales, lo que permite realizar algunas preguntas específicas para esta sustancia¹¹. El cuestionario recoge preguntas sobre la frecuencia de consumo, las cantidades consumidas en los últimos 30 días y el tipo de sustancia (marihuana o hachís) consumida.

¹¹ Permite también aligerar el cuestionario considerablemente en lo relativo al consumo del resto de las sustancias ilegales, en cuyo caso la reducida prevalencia de consumo no permite estadísticamente un análisis detallado de frecuencias de consumo y otras cuestiones relevantes que sí es posible analizar para el cannabis.

El consumo de riesgo y abuso de cannabis

El cuestionario incluye también la escala CAST (Cannabis Abuse Screening Test). Se utiliza la versión completa del cuestionario (CAST-f) con puntuaciones Likert entre 0 y 4 para cada una de las seis preguntas que conforman el test. Como puntos de corte se han adoptado los siguientes:

- Consumidores/as de riesgo: las personas que obtienen una puntuación total en el CAST de entre 4 y 6 puntos;
- Posible adicción moderada: las personas que tienen una puntuación entre 7 y 8 puntos en la escala;
- Posible dependencia: las personas que tienen una puntuación igual o superior a 9 puntos en la escala.

Estos puntos de corte se han escogido considerando que son los más apropiados en jóvenes de España que consumen, de acuerdo con los estudios de [Rial y colaboradores](#) y [Cuenca-Royo y colaboradores](#). El punto de corte en 4 o más puntos del CAST para el consumo de riesgo es asimismo el que se adopta en las encuestas nacionales [ES-TUDES](#) y [EDADES](#).

Las otras sustancias ilegales

La batería de preguntas sobre sustancias ilegales de esta edición de 2023 mantiene las preguntas esenciales para calcular las prevalencias alguna vez en la vida, en los últimos 12 meses y en los últimos 30 días de las principales sustancias psicoactivas ilegales. Se recoge

información de 12 sustancias diferentes, que, en determinados cruces con mayor desagregación, se presentan agrupadas en seis tipos de sustancias:

- Alucinógenos: LSD, hongos (monguis, setas mexicanas) peyote, mescalina, ketamina.
- Estimulantes derivados de la anfetamina (speed, metanfetamina). En la edición de 2023 se recoge el consumo de metanfetamina diferenciado por primera vez.
- Estimulantes derivados de la coca: cocaína y crack.
- MDMA (éxtasis, pastillas).
- Depresores del SNC (heroína, metadona, otros opiáceos, GHB). En la edición de 2023 se recoge el consumo de GHB diferenciado por primera vez.
- Otras sustancias ilegales (inhalables, otros). En el cuestionario de 2023, se ha eliminado la categoría "otros"¹².

Se establece por otra parte la variable "Consumo de alguna droga ilegal (excepto cannabis)" como el consumo de alguna de las 12 sustancias ilegales por las que se pregunta en el cuestionario.

Los juegos de azar

El apartado relativo a los juegos de azar también se ha reformado sustancialmente en esta edición: por una parte, se han reformulado algunas preguntas para incluir nuevos tipos de juego (como el euro-

¹² En ediciones anteriores podían quedar englobados en este epígrafe el consumo de GHB y metanfetamina debido a que no se preguntaba por estas sustancias explícitamente.

jackpot o el 7/39), se han diferenciado las quinielas de las loterías y otras apuestas, se han incluido nuevos juegos (loterías instantáneas) y se ha añadido una pregunta específica sobre utilización de salas de juego.

Para cada tipo de juego, se recoge el uso online (en la pregunta F1A) y el uso presencial (en la pregunta F1B).

De cara a ofrecer datos de evolución comparables, se han agrupado los 10 tipos de juego en la siguiente clasificación:

- Lotería, quinielas, primitiva, bono-loto, ciegos, y loterías instantáneas (categorías [1], [2] y [3] de las preguntas F1A y F1B).
- Juegos de cartas (categoría [7] de las preguntas F1A y F1B del cuestionario).
- Apuestas deportivas o hípcas (categorías [4] y [5] de las preguntas F1A y F1B del cuestionario).
- Máquinas de azar, tragaperras, slots y juegos en salas de juego (categorías [6] y [11] de las preguntas F1A y F1B del cuestionario).
- Juegos de casino (categoría [8] de las preguntas F1A y F1B del cuestionario).
- Bingo (categoría [10] de las preguntas F1A y F1B del cuestionario).

El cuestionario incluye asimismo preguntas sobre frecuencia de uso de cada juego online o presencial¹³ y recoge información sobre el dinero que se gasta en juego.

Riesgo de juego problemático y patológico

Por otra parte, para detectar el riesgo de juego patológico se ha incluido una escala basada en los criterios diagnósticos DSM-5 para trastorno por juego, utilizada también en los [informes sobre adicciones comportamentales](#) que elabora el Plan Nacional sobre Drogas. Siguiendo los criterios de esa publicación, se ha considerado:

- Posible juego problemático: persona que alcanza una puntuación de 1 a 3 en la escala DSM-5.
- Posible trastorno del juego: persona que alcanza una puntuación igual o mayor a 4 en la escala DSM-5.

El uso de internet

Se solicita a las personas entrevistadas información acerca del uso que hacen de internet fuera del trabajo o los estudios, por diversión, especificando que se incluye el uso desde cualquier tipo de dispositivo. Se pregunta por el uso en la vida, en los últimos 12 meses y en los últimos 30 días, y a diario en los últimos 30 días.

Uso compulsivo de internet

El cuestionario incluye la batería de 14 preguntas del Cuestionario de Uso Compulsivo de Internet (Compulsive Internet Use Scale). Se trata

¹³ Debido a que se pregunta por la frecuencia de cada modalidad de juego (presencial y online) por separado y de manera agrupada, no es posible obtener con precisión la frecuencia con que las personas entrevistadas practican algún tipo de juego de azar.

de una escala validada para la detección precoz de posibles casos de riesgo, donde cada ítem se puntúa en una escala de 0 a 4, dando lugar a un posible rango de puntuación de 0 a 56 puntos.

Siguiendo los criterios del [PNSD](#) se considera que una puntuación mayor o igual a 28 en el CIUS indica riesgo de un posible uso compulsivo de internet.

Las variables sociales y demográficas

El cuestionario de 2023 se ha enriquecido considerablemente en lo referente a las variables sociodemográficas que se recogen.

Por una parte, en comparación con ediciones pasadas, se pregunta de forma mucho más detallada sobre las condiciones de trabajo. En el caso de las personas ocupadas, se recoge información sobre el tipo de jornada laboral y la rama de actividad en la que ejercen. En el caso de la población parada que ha trabajado anteriormente, se recoge la misma información sobre el último empleo ejercido.

Se ha ampliado además la batería de preguntas sobre trabajo no remunerado que realizan las personas entrevistadas, en particular sobre la dedicación a tareas domésticas y de cuidado de personas menores de edad y adultas dependientes en el hogar.

Se ha reformulado la pregunta sobre el nivel de estudios de las personas entrevistadas, de manera que actualmente se recoge en 6 niveles, en función de la duración de dichos estudios. Se elimina así la diferenciación que se realizaba en años anteriores entre estudios secundarios profesionales y de Bachillerato.

Se mantienen las preguntas sobre percepción del estado de salud, y

las cinco preguntas que conforman el Índice de Salud Mental ([MHI-5](#)), una escala que ha mostrado validez a la hora de predecir trastornos afectivos y de ansiedad y que viene siendo utilizada en la [ESCAV](#) (Encuesta de Salud de Euskadi) desde el año 2007.

Índice de tablas

	Pag.		Pag.
Tabla 1	15	Tabla 12	27
Prevalencias generales de las principales conductas potencialmente adictivas, por sexos. Población de 15 y más años de Euskadi, 2023 (%).....		Proporción de la población consumidora que mantiene diversas conductas de especial riesgo vinculadas al consumo de sustancias, práctica de juegos de azar y uso de internet, por sexo y grupos de edad. Población de 15 y más años de Euskadi, 2023 (%).....	
Tabla 2	16	Tabla 13	29
Detalle de la prevalencia del uso de sustancias alguna vez en la vida por sexo, grupos de edad y tipo de sustancia. Población de 15 y más años de Euskadi, 2023 (%).....		Prevalencias generales del consumo de alcohol por sexo y grupos de edad. Población de 15 y más años de Euskadi, 2023 (%).....	
Tabla 3	17	Tabla 14	29
Detalle de la prevalencia de uso en los últimos 12 meses por sexo, grupos de edad y tipo de conducta/sustancia. Población de 15 y más años de Euskadi, 2023 (%).....		Diferencias en la prevalencia de consumo diario de alcohol, por nivel de estudios, ocupación, percepción de la salud y existencia de responsabilidades familiares. Población de 15 y más años de Euskadi, 2023 (%).....	
Tabla 4	18	Tabla 15	30
Detalle de la prevalencia de uso en los últimos 30 días por sexo, grupos de edad y tipo de conducta/sustancia. Población de 15 y más años de Euskadi, 2023 (%).....		Evolución de las prevalencias generales de consumo de alcohol. Población de 15 a 74 años de Euskadi, 2000-2023 (%).....	
Tabla 5	19	Tabla 16	30
Prevalencias generales de las principales conductas potencialmente adictivas, por sexos. Población de 15 a 74 años de Euskadi, 2023 (%).....		Evolución de la prevalencia del consumo de alcohol (alguna vez, en los últimos 12 meses o en los últimos 30 días) por sexo y grupos de edad. Población de 15 a 74 años de Euskadi, 2000 - 2023 (%).....	
Tabla 6	20	Tabla 17	31
Evolución de la prevalencia de uso de diversas sustancias alguna vez en la vida, por sexo y grupos de edad. Población de 15 a 74 años de Euskadi, 2004-2023 (%).....		Edad de inicio en el consumo de alcohol (agrupada), por sexo, grupos de edad y Territorio. Población de 15 y más años de Euskadi que ha consumido alcohol alguna vez, 2023 (%).....	
Tabla 7	21	Tabla 18	31
Evolución de la prevalencia de uso de diversas sustancias en los últimos 12 meses, por sexo y grupos de edad. Población de 15 a 74 años de Euskadi, 2004-2023 (%).....		Evolución de la distribución de la edad de inicio en el alcohol entre la población que ha consumido alcohol a lo largo de su vida. 2000 - 2023 (%).....	
Tabla 8	22	Tabla 19	31
Evolución de la prevalencia de uso de diversas sustancias en los últimos 30 días, por sexo y grupos de edad. Población de 15 a 74 años de Euskadi, 2004-2023 (%).....		Motivos para beber alcohol, por sexo. Población de 15 y más años de Euskadi que ha consumido alcohol en los 12 últimos meses, 2023 (%)*.....	
Tabla 9	24	Tabla 20	32
Prevalencias generales de las principales conductas potencialmente adictivas, por sexos. Población de 15 a 21 años de Euskadi, 2023 (%).....		Tipo de motivación para beber, por grupos de edad y ámbitos territoriales. Población de 15 y más años de Euskadi que ha consumido alcohol en los 12 últimos meses, 2023 (%).....	
Tabla 10	25	Tabla 21	32
Prevalencias generales de las principales conductas potencialmente adictivas, por sexos. Población de 75 y más años de Euskadi, 2023 (%).....		Frecuencia de consumo de alcohol en los últimos 12 meses, por sexo, grupos de edad y Territorio Histórico. Población de 15 y más años de Euskadi que ha consumido alcohol en los últimos 12 meses, 2023 (%).....	
Tabla 11	26	Tabla 22	33
Prevalencia de diversas conductas de especial riesgo vinculadas al consumo de sustancias, práctica de juegos de azar y uso de internet, por sexo y grupos de edad. Población de 15 y más años de Euskadi, 2023 (%).....		Frecuencia de consumo de alcohol en los últimos 30 días, por sexo y grupos de edad. Población de 15 y más años de Euskadi que ha consumido alcohol en los últimos 30 días, 2023 (%).....	

	Pag.		Pag.
Tabla 23		Tabla 35	
Cantidades promedio diarias de alcohol ingeridas (en Unidades de Bebida Estándar - UBE), por sexo, grupos de edad y Territorio. Población de 15 y más años de Euskadi que ha consumido alcohol en los últimos 30 días. 2023.....	33	Prevalencia de consumo de bebidas energéticas y de bebidas energéticas mezcladas con alcohol en los últimos 30 días, por sexo, grupos de edad y Territorio. Población de 15 y más años de Euskadi, 2023 (%).....	37
Tabla 24		Tabla 36	
Tipología de consumo de alcohol en función de la cantidad consumida, por sexo, grupos de edad y Territorio. Población de 15 y más años de Euskadi, 2023 (%).....	34	Proporción de consumidores de alcohol que lo mezclan con bebidas energéticas, por sexo, grupos de edad y Territorio. Población de 15 y más años de Euskadi que ha bebido alcohol en el último mes, 2023 (%).....	38
Tabla 25		Tabla 37	
Frecuencia de consumo en la calle (botellón), por sexo. Población de 15 y más años de Euskadi, 2023.....	34	Riesgo de adicción al alcohol por sexo, grupos de edad y Territorio. Población de 15 y más años de Euskadi, 2023 (%).....	38
Tabla 26		Tabla 38	
Frecuencia de consumo en la calle (botellón), por sexo, grupos de edad y Territorio histórico. Población de 15 y más años de Euskadi que ha consumido alcohol en los últimos 12 meses, 2023 (%).....	34	Prevalencias generales del consumo de tabaco por sexo, grupos de edad y Territorio. Población de 15 y más años de Euskadi, 2023 (%).....	39
Tabla 27		Tabla 39	
Evolución de la frecuencia de consumo de alcohol en la calle (botellón), por sexo. Población de 15 a 34 años de Euskadi, 2006 - 2023 (%).....	35	Diferencias en la prevalencia general del consumo diario de tabaco por nivel de estudios, ocupación, percepción del estado de salud y existencia de obligaciones familiares. Población de 15 y más años de Euskadi, 2023 (%).....	39
Tabla 28		Tabla 40	
Cambios en las pautas de consumo de alcohol desde la pandemia de la COVID, por sexo. Población de 15 y más años de Euskadi, 2023.....	35	Evolución de las prevalencias generales de consumo de tabaco. Población de 15 a 74 años de Euskadi, 1992 -2023 (%).....	39
Tabla 29		Tabla 41	
Cambios en las pautas de consumo de alcohol desde la pandemia de la COVID, por sexo, grupos de edad y Territorio. Población de 15 y más años que consumía alcohol con anterioridad a la pandemia, 2023 (%).....	35	Evolución de la prevalencia de consumo de tabaco en los últimos 30 días, por sexo y grupos de edad. Población de 15 a 74 años de Euskadi, 2000 - 2023 (%)....	40
Tabla 30		Tabla 42	
Atribución del grado de influencia que ha ejercido la COVID en la modificación de las pautas de consumo de alcohol. Población de 15 y más años de Euskadi, 2023 (%).....	36	Edad de inicio en el consumo de tabaco, por sexo, grupos de edad y territorio. Población de 15 y más años de Euskadi que ha fumado / ha fumado a diario alguna vez, 2023 (%).....	40
Tabla 31		Tabla 43	
Atribución del grado de influencia que ha ejercido la COVID en la modificación de las pautas de consumo, por sexo, grupos de edad y Territorio. Población de 15 y más años de Euskadi, 2023 (%).....	36	Evolución de la distribución por edad de inicio en el consumo de tabaco. Población de 15 a 74 años de Euskadi que ha fumado alguna vez, 1996 - 2023 (%).....	41
Tabla 32		Tabla 44	
Prevalencia de borracheras alguna vez en la vida, en el último año y en el último mes, por sexo, edad y ámbitos territoriales. Población de 15 y más años de Euskadi, 2023 (% válido).....	36	Distribución de la población en función de su relación con el consumo de tabaco. Población de 15 y más años de Euskadi, 2023.....	41
Tabla 33		Tabla 45	
Evolución de la prevalencia de borracheras en los últimos 12 meses. Población de 15 a 74 años de Euskadi, 2004 - 2023 (%).....	37	Relación con el consumo de tabaco, por sexo, grupos de edad y territorio. Población de 15 y más años de Euskadi que ha fumado alguna vez 2023 (%).....	41
Tabla 34		Tabla 46	
Frecuencia de consumo intensivo y días de consumo intensivo en el último mes, por sexo, grupos de edad y Territorio. Población de 15 y más años de Euskadi que ha bebido alcohol en los últimos 30 días, 2023 (%).....	37	Número de unidades de tabaco consumidas típicamente al día. Población de 15 y más años de Euskadi, 2023 (%).....	42

	Pag.		Pag.
Tabla 47	42	Tabla 58	47
Número de unidades de tabaco consumidas típicamente al día, por sexo, grupos de edad y ámbitos territoriales. Población de 15 y más años de Euskadi que ha fumado en los últimos 30 días, 2023 (%).....		Evolución de la edad de inicio en el consumo de cannabis (grupos). Población de 15 a 74 años que ha consumido cannabis alguna vez, 2000 - 2023 (años).....	
Tabla 48	42	Tabla 59	47
Evolución del número de unidades de tabaco consumidos por término medio al día. Población de 15 a 74 años de Euskadi que ha fumado en los últimos 30 días, 1992 -2023 (%).....		Frecuencia de consumo de cannabis en los últimos 30 días. Población de 15 y más años de Euskadi, 2023.....	
Tabla 49	43	Tabla 60	47
Disposición e intentos para dejar de fumar entre las personas que han fumado en los últimos 30 días. Población de 15 y más años de Euskadi, 2023 (%).....		Frecuencia de consumo de cannabis por sexo, grupos de edad y territorio. Población de 15 y más años de Euskadi que ha consumido cannabis en los últimos 30 días 2023 (%).....	
Tabla 50	43	Tabla 61	48
Disposición e intentos para dejar de fumar, por sexo, grupos de edad y territorio. Población de 15 y más años de Euskadi que ha fumado en los últimos 30 días, 2023 (%).....		Cantidad de porros de cannabis consumidos en un día típico (grupos), por sexo, grupos de edad y ámbitos territoriales. Población de 15 y más años de Euskadi que ha consumido cannabis en los últimos 30 días, 2023 (%).....	
Tabla 51	43	Tabla 62	48
Cambios en las pautas de consumo de tabaco desde la pandemia de la COVID, por grupos de edad y ámbitos territoriales. Población de 15 y más años de Euskadi, 2023 (% válido).....		Riesgo de adicción al cannabis, por sexo y grupos de edad. Población de 15 y más años de Euskadi, 2023 (%).....	
Tabla 52	44	Tabla 63	48
Prevalencia del consumo de cigarrillos electrónicos por sexo, grupos de edad y ámbitos territoriales. Población de 15 y más años de Euskadi, 2023 (%).....		Riesgo de adicción al cannabis, por sexo, grupos de edad y ámbitos territoriales. Población de 15 y más años de Euskadi que ha consumido cannabis en los últimos 12 meses,2023 (%).....	
Tabla 53	45	Tabla 64	49
Prevalencias generales de consumo de cannabis por sexo y grupos de edad. Población de 15 y más años de Euskadi, 2023 (%).....		Prevalencia general de consumo de alguna sustancia ilegal (excepto el cannabis) alguna vez en la vida, en los últimos 12 meses y en los últimos 30 días, por sexo y grupos de edad. Población de 15 y más años de Euskadi, 2023 (%).....	
Tabla 54	45	Tabla 65	49
Diferencias en la prevalencia general del consumo de cannabis en los últimos 12 meses por nivel de estudios, ocupación, percepción del estado de salud y existencia de obligaciones familiares, en función del sexo. Población de 15 y más años de Euskadi, 2023 (%).....		Prevalencias generales de consumo de diversas sustancias ilegales, alguna vez en la vida, en los últimos 12 meses y en los últimos 30 días, por sexo. Población de 15 y más años de Euskadi, 2023 (%).....	
Tabla 55	45	Tabla 66	49
Evolución de las prevalencias generales de consumo de cannabis. Población de 15 a 74 años de Euskadi.....		Prevalencia de consumo en los últimos 12 meses de diversas sustancias ilegales por grupos de edad. Población de 15 y más años de Euskadi, 2023 (%).....	
Tabla 56	46	Tabla 67	50
Evolución de las prevalencias generales de consumo de cannabis en el último año y en el último mes, por sexo y grupos de edad. Población de 15 a 74 años de Euskadi, 2000 - 2023 (%).....		Evolución de la prevalencia general de consumo de alguna sustancia ilegal (excepto cannabis) en los últimos 12 meses y los 30 últimos días, por sexo y grupos de edad. Población de 15 a 74 años de Euskadi, 2000 - 2023 (%).....	
Tabla 57	46	Tabla 68	51
Edad de inicio en el consumo de cannabis (grupos), por sexo, grupos de edad y territorio. Población de 15 y más años de Euskadi que ha consumido cannabis alguna vez, 2023 (%).....		Evolución de las prevalencias generales de consumo de diversas sustancias ilegales. Población de 15 a 74 años de Euskadi, 2017 y 2023 (%).....	
		Tabla 69	51
		Edad de inicio en el consumo de drogas ilegales distintas al cannabis, por sexo. Población de 15 y más años de Euskadi que ha consumido alguna droga ilegal alguna vez 2017-2023 (%).....	

	Pag.		Pag.
Tabla 70	51	Tabla 82	55
Edad media (desv. estándar) de inicio en el consumo de diversas sustancias ilegales, por sexo y grupos de edad. Población de 15 y más años de Euskadi, 2023 (años).....		Prevalencias de consumo de sustancias dopantes. Población de 15 y más años de Euskadi, 2023.....	
Tabla 71	51	Tabla 83	55
Evolución de la edad media de inicio en el consumo de drogas ilegales distintas al cannabis. Población de 15 a 74 años de Euskadi que ha consumido drogas ilegales alguna vez, 2000 - 2023 (años).....		Evolución de las prevalencias generales de consumo de sustancias dopantes. Población de 15 a 74 años de Euskadi, 2012 - 2023. (%).....	
Tabla 72	52	Tabla 84	56
Prevalencias generales de consumo de psicofármacos con y sin receta médica, por sexo. Población de 15 y más años de Euskadi, 2023 (%).....		Prevalencias generales de la práctica de algún juego de azar en los últimos 12 meses, por sexo edad y tipo de juego (online/presencial). Población de 15 y más años de Euskadi, 2023 (%).....	
Tabla 73	52	Tabla 85	56
Prevalencias generales de consumo de psicofármacos (cualquier consumo) alguna vez y en el último año, por sexo, grupos de edad y territorio. Población de 15 y más años de Euskadi, 2023 (%).....		Prevalencias generales de la práctica de distintos tipos de juego en los últimos 12 meses. Población de 15 y más años de Euskadi, 2023 (%).....	
Tabla 74	52	Tabla 86	56
Prevalencias generales de consumo de psicofármacos sin receta o para uso no médico alguna vez y en el último año, por sexo, grupos de edad y ámbitos territoriales. Población de 15 y más años de Euskadi, 2023 (%).....		Evolución de la prevalencia de distintos tipos de juego en los últimos 12 meses. Población de 15 a 74 años de Euskadi. 2012 - 2023 (%).....	
Tabla 75	52	Tabla 87	57
Prevalencias generales del consumo de determinados analgésicos opiáceos, por sexo. Población de 15 y más años de Euskadi, 2023 (%).....		Frecuencia de la práctica de juegos de azar, por modalidad de juego (presencial y online). Población de 15 y más años de Euskadi, 2023.....	
Tabla 76	53	Tabla 88	57
Evolución de la prevalencia general de consumo de tranquilizantes, sedantes y/o somníferos (cualquier consumo), por sexo y grupos de edad. Población de 15 a 74 años de Euskadi, 2010 - 2023 (%).....		Práctica de juegos de azar con frecuencia al menos semanal en los últimos 12 meses. Población de 15 y más años de Euskadi, 2023.....	
Tabla 77	53	Tabla 89	58
Evolución de la prevalencia general de consumo de tranquilizantes, sedantes y/o somníferos sin receta o para uso no médico, por sexo. Población de 15 a 74 años de Euskadi, 2010 - 2023 (%).....		Edad de inicio en los juegos de azar en función del tipo de juego (online o presencial), por sexo, grupos de edad y territorio. Población de 15 y más años de Euskadi que ha jugado en el último año, 2023 (años).....	
Tabla 78	54	Tabla 90	58
Edad media del primer consumo de psicofármacos por sexo, grupos de edad y ámbitos territoriales. Población de 15 y más años de Euskadi, 2023 (años, media (DE)).....		Prevalencia del posible juego patológico en la población general y la que ha practicado juegos de azar en los últimos 12 meses. Población de 15 y más años de Euskadi, 2023.....	
Tabla 79	54	Tabla 91	58
Evolución de la edad media del primer consumo de tranquilizantes, sedantes y/o somníferos. Población de 15 a 74 años de Euskadi, 2006 - 2023 (años).....		Prevalencia del posible juego patológico, en función de la frecuencia del juego, por sexo, grupos de edad y territorio. Población de 15 y más años de Euskadi que ha practicado juegos de azar en los últimos 12 meses 2023 (%).....	
Tabla 80	54	Tabla 92	59
Forma de obtención de los psicofármacos que se consumen sin receta, por sexo. Población de 15 y más años de Euskadi que ha consumido psicofármacos sin receta, 2023.....		Prevalencias generales de uso de internet alguna vez en la vida, en los últimos 12 meses, y en los últimos 30 días, por sexo, grupos de edad y territorio. Población de 15 y más años de Euskadi, 2023 (%).....	
Tabla 81	55	Tabla 93	59
Prevalencias de consumo de sustancias dopantes. Población de 15 y más años de Euskadi, 2023.....		Prevalencia del posible uso compulsivo de internet en el último año, por sexo, grupos de edad y territorio. Población de 15 y más años de Euskadi, 2023 (%).....	

Índice de gráficos

	Pag.
Gráfico 1 Prevalencia en los últimos 12 meses del consumo de diversas sustancias psicoactivas por sexo.....	7
Gráfico 2 Prevalencia en los 12 últimos meses del consumo de diversas sustancias psicoactivas por sexo y edad. Población de 15 y más años de Euskadi, 2023.....	8
Gráfico 3 Prevalencia comparada del consumo en los últimos 12 meses de diversas sustancias, para la población de 15 a 74 años y la población mayor (>=75 años), por sexos. Euskadi, 2023.....	9
Gráfico 4 Prevalencia de consumo de analgésicos opiáceos, GHB y metanfetamina, por sexo. Población de 15 y más años de Euskadi, 2023.....	10
Gráfico 5 Evolución de los principales indicadores de consumo de sustancias psicoactivas. Población de 15 a 74 años de Euskadi, 2004 - 2023.....	10
Gráfico 6 Evolución por grupos de edad de los principales indicadores de consumo de sustancias psicoactivas. Población de 15 a 74 años de Euskadi, 2004 - 2023 (%).	11
Gráfico 7 Prevalencia de conductas de especial riesgo y adicción. Población de 15 y más años de Euskadi, 2023.....	13



Eusko Jaurlaritzaren Argitalpen Zerbitzu Nagusia

Servicio Central de Publicaciones del Gobierno Vasco