

SERVICIO DE ESTADÍSTICA Y ANÁLISIS SECTORIAL  
I.K.T., S.A.

# GIPUZKOA 1.999

---

AVANCE DE MACROMAGNITUDES  
AGRARIAS

## INTRODUCCIÓN

En Gipuzkoa los tres subsectores que conforman la producción agraria venían manteniendo su estructura relativa. El sector ganadero era el predominante con más de un 60% de la producción final agraria. El sector forestal se movía entre el 20 y el 30% de la producción final agraria y el 12-16% restante era producción agrícola.

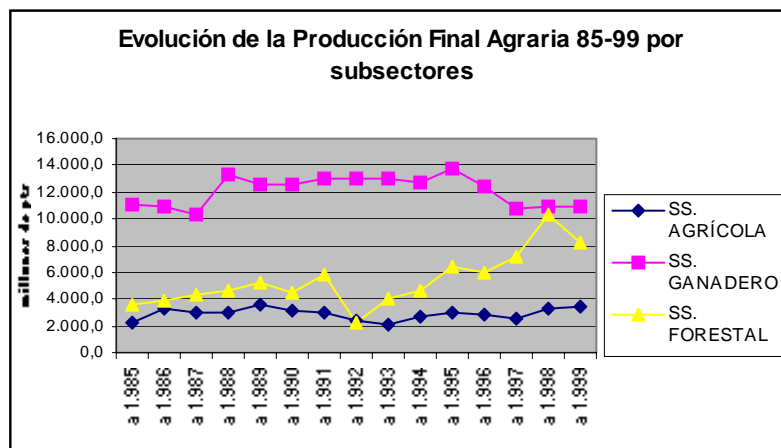
Los últimos dos ejercicios presentan una nueva situación en la que el sector agrícola mantiene su tasa de participación, mientras el sector ganadero pierde valor de forma continuada mientras lo gana el subsector forestal.

Cuadro 1: % relativos de Macromagnitudes

	año 1.985	año 1.990	año 1.995	año 1.998	año 1.999
% pf <sup>1</sup> agrícola / pf total Gipuzkoa	13,5%	15,7%	12,8%	13,4%	15,3%
% pf ganadera / pf total Gipuzkoa	65,6%	62,2%	59,2%	44,7%	48,3%
% pf forestal / pf total Gipuzkoa	20,9%	22,0%	27,9%	41,9%	36,4%
%pf Gipuzkoa/pf CAE	30,5%	28,7%	30,6%	27,3%	22,6%

La aportación de Gipuzkoa a la Producción Final Agraria global de la CAE, ve disminuir su valor en los últimos ejercicios pero se debe fundamentalmente al fuerte incremento que está experimentando el valor del viñedo alavés.

En el año 99 se espera una disminución de la renta agraria en torno al 10% respecto a la del año anterior, y que en términos corrientes supondrá una caída de unos 1.900 millones



de pesetas. La producción final agraria ha descendido en un 7%, mientras los consumos intermedios, las subvenciones y las amortizaciones crecen ligeramente.

En los tres subsectores el comportamiento es desigual. El subsector agrario presenta una buena tasa de

crecimiento (5%) originada por incrementos en la producción (3%) y en los precios (2%) lo que se cifra en 170 millones de pesetas más que el ejercicio 98. El sector ganadero tiene un comportamiento positivo manteniéndose en los valores de los años anteriores, y el sector forestal disminuye de forma importante al caer las cortas en más de un 35%.

<sup>1</sup> pf : Producción final: es la producción total menos el valor del reemplazo.

No debe olvidarse al analizar estos datos la excepcionalidad del año 98 que presentó crecimientos espectaculares sobre todo en los volúmenes de cortas. Si comparamos los resultados del año 99 con los del 97 la Renta Agraria presentará un incremento del 13,7%, que se distribuye en una tasa positiva del 33% en el subsector agraria, de un 1% en el subsector ganadero y de un 14% en el subsector forestal.

---

## PRODUCCIÓN AGRARIA

---

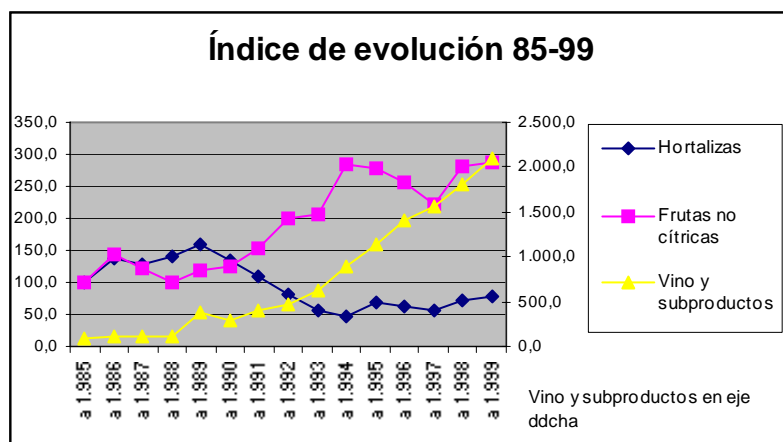
Crece el valor de la producción agrícola en Gipuzkoa un 5,1% en el ejercicio 99 debido en un 1,9% al incremento de los precios percibidos por los agricultores, y en un 3,3% debido a incrementos en las producciones

En cereales se produce un incremento en valor debido a la mayor producción registrada en maíz que ha compensado la disminución generalizada de los precios de este grupo que se sitúa en torno al 3%. En leguminosas grano destaca el importante crecimiento debido tanto a mayores producciones como a mejores precios principalmente en judía seca. La patata, incrementa sus producciones (15,8% de media) pero en las patatas de media estación, los precios disminuyeron de forma importante (-21%) por lo que el balance global indica una caída en el valor en torno al 5%.

El sector hortícola tiene un valor relativo importante en el subsector agrícola de Gipuzkoa suponiendo el 35% de la producción final agrícola. Tiene un componente muy importante de autoconsumo, aunque existe también un sector profesional que desarrolla un cultivo intensivo en invernadero, y cuyos productos participan en las diversas denominaciones de calidad y origen que existen en la CAE. El cultivo más importante en cuanto a valor es la lechuga que en el año 99 superará los 315 millones de pesetas. Le siguen el tomate, la judía verde, el puerro y el pimiento de consumo en fresco. Estos cinco cultivos suman el 77% de la producción hortícola de Gipuzkoa. De forma global se produce un crecimiento que se sitúa en el 5%, fundamentalmente debido a un incremento de los precios en torno al 4% y a un aumento medio de las producciones de un 0,5%, aunque el comportamiento es variable en función de los cultivos.

La fruticultura en Gipuzkoa tiene una cierta importancia en la producción final agrícola del territorio (21%) basada tradicionalmente en pequeñas plantaciones o árboles diseminados en los caseríos, pero que desde los años 80 ha venido registrando la aparición continuada de plantaciones regulares o industriales. Destaca la producción de manzana tanto de mesa como de sidra. En el ejercicio presente las cosechas de manzana de sidra y pera han crecido en un 11% y 54% respectivamente, mientras que la manzana de mesa ha crecido algo más del 6%. Por su parte los precios han crecido en torno a un 0,6% (evolución muy distinta entre las distintas producciones) lo que ha motivado que el valor de la producción final frutícola haya crecido ligeramente (2%) respecto a los niveles registrados en el ejercicio anterior.

El viñedo<sup>2</sup> de txakolí ha crecido en producción en esta campaña en casi un 11% con un incremento en los precios superior al 4,4% por lo que el valor de la producción final ha crecido en más de 40 millones de pesetas.



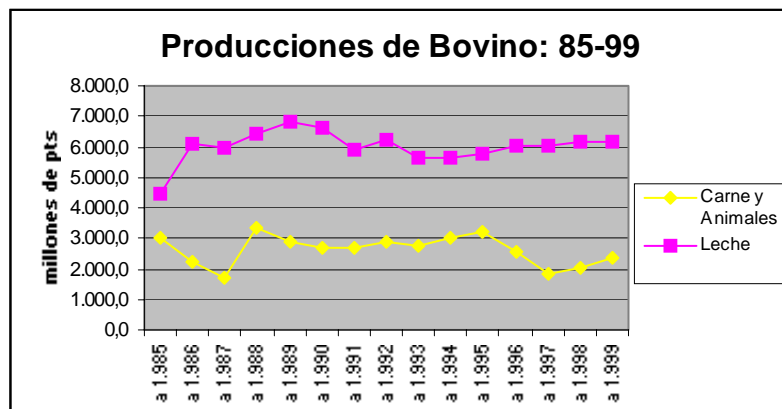
Es de destacar la importancia que viene registrando el viñedo y sobre todo el crecimiento continuado que experimenta y que comparado con el año 85 sobrepasa un índice de evolución del 2.100%.

Si analizamos el gráfico adjunto, el sector hortícola, después de un periodo de crecimiento que se extiende hasta los primeros 90 sufrió un periodo de crisis, que tuvo su punto de inflexión en el ejercicio 94 a partir del cual se recupera. La fruticultura, viene creciendo de forma continuada desde el ejercicio 88, con una pequeñas crisis entre los años 94 y 97 de la que aparece recuperada y con un índice 85-99 de casi 300%.

En el resto de las producciones agrícolas de Gipuzkoa destacamos la de flores (ligada en parte al sector hortícola) y que en el último ejercicio ve crecer sus precios casi en un 10% de media.

## PRODUCCIÓN GANADERA

El sector ganadero supone el 48% de la producción final agraria en el territorio, siendo la producción más importante la leche de vaca con casi 5.000 millones de pesetas. En el ejercicio 99 su valor absoluto se mantiene constante debido a un ligero incremento de las producciones y una disminución pequeña de los precios.



En bovino se continúa el proceso de disminución de la cabaña productora de leche pero se ve compensada por el

<sup>2</sup> La producción del viñedo según la metodología europea de cuentas agrarias se evalúa como vino y no como uva, por lo que la producción evaluada en el 99 corresponde a la cosecha de uva de 1.998.

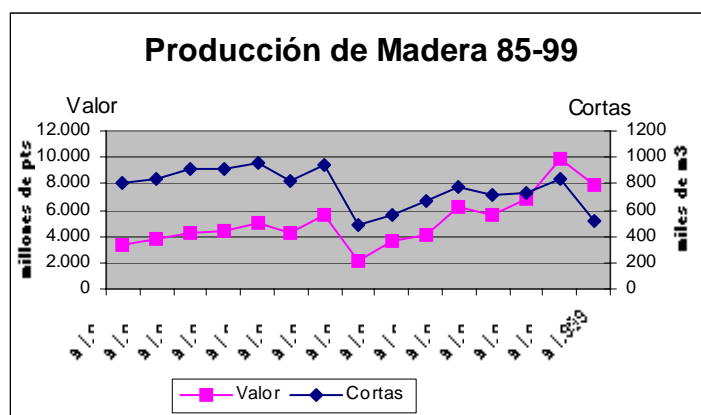
incremento de animales dedicados a la actividad cárnica con un incremento medio de la producción de carne en torno al 8%. La producción de leche disminuye nuevamente ligada a los programas de cese de la actividad láctea en casi un 5% pero el precio ha crecido en un 4,5% manteniéndose el valor prácticamente constante. Las productividades unitarias por hembra en ordeño crecen mejorando además los ratios técnico-económicos en las explotaciones.

Crece la producción de animales y carne de ovino por encima del 3%, y en caprino en torno al 24%. Incluso crece ligeramente la producción de porcino a pesar de que se da una disminución de los efectivos.

En precios el dato más destacable además del incremento del precio de la leche de vaca es la disminución del precio en los huevos y los broilers en torno al 14% y 20% respectivamente lo que motiva una disminución de valor global en el sector avícola de unos 226 millones de pesetas.

## PRODUCCIÓN FORESTAL

El sector forestal en Gipuzkoa disminuye de forma importante debido a un menor volumen de cortas registrado. La tasa de disminución respecto al año anterior puede cifrarse en un 36% y situarse



en el segundo montante mas bajo de cortas desde el año 85. El precio, sin embargo ha continuado creciendo y de media lo hace en un 25,5% respecto al año anterior, con incrementos incluso superiores en el caso de maderas de calidad, lo que suaviza mucho la evolución del valor que baja solo en un 20% manteniendo un valor de 8.242 millones de pesetas, que sería el segundo valor mas alto obtenido por el sector en el periodo 85-99.

## RENTA AGRARIA

Los consumos intermedios crecen en algo menos de un 1% debido a un incremento en las cantidades consumidas en torno al 3,5% (fundamentalmente piensos) y la disminución en un 2,5% de los precios, en la que destaca también la caída del precio de los piensos en un 6%, aunque la energía crece por encima del 17%.

Las subvenciones a la espera de que se cierren los datos relacionados con ganados, crecerán en un 2,5%, y las amortizaciones crecerán sobre un 1,5%.

En resumen, la Renta Agraria disminuirá en una tasa del 10,7% en Gipuzkoa

A continuación presentamos un cuadro resumen con los valores y tasas de crecimiento para las producciones en Gipuzkoa:

*Cuadro 2: Evolución de las Macromagnitudes en 1.999. Gipuzkoa*

MACROMAGNITUDES POR PRODUCTOS	Valor 1.998 <sup>3</sup>	Variaciones 99/98			Valor 1.999 <sup>3</sup>
	Provisional	Prod. <sup>4</sup>	Prec. <sup>5</sup>	Valor <sup>6</sup>	Avance
PRODUCCIÓN FINAL	25.364,2	86,0	110,5	92,7	23.501,2
1- Producción Final Agrícola	3.349,1	103,3	101,9	105,1	3.519,6
Cereales	53,9	104,8	97,3	102,0	54,9
Leguminosas	296,5	102,2	107,1	109,5	324,5
Patata	355,7	115,8	81,6	95,1	338,4
Hortalizas	1.168,9	100,5	104,0	104,8	1.224,5
Frutas	731,7	101,4	100,6	102,0	746,3
Viñedo	257,8	110,8	104,4	115,8	298,5
Otros varios	484,6	100,0	109,9	109,9	532,5
2- Producción Final Ganadera	10.958,4	100,3	99,7	100,0	10.954,2
Animales/Carne Vacuno	2.032,3	112,2	103,7	116,2	2.361,7
Animales/Carne Ovino	623,8	103,4	91,9	95,1	593,0
Animales/Carne Porcino	457,7	101,2	87,6	88,6	405,4
Leche	5.013,9	95,0	104,5	99,3	4.977,7
Huevos	1.345,2	100,0	85,7	85,7	1.152,8
Otros	1.485,5	100,5	98,0	98,5	1.463,7
3- Producción Final Forestal	10.271,4	64,0	125,5	80,2	8.242,1
Madera Pino Insignis	9.602,7	61,3	125,9	77,2	7.412,2
Otros	668,6	102,6	120,5	124,1	829,9
4- Consumos Intermedios	7.798,2	103,5	97,5	100,8	7.856,9
5- VAB a precios de mercado	17.566,0	78,2	116,2	89,1	15.644,3
6- VAB a coste de factores	19.117,6	80,0	115,1	90,1	17.232,0
7- VAN: Renta Agraria	17.847,3	78,5	116,2	89,3	15.942,8

<sup>3</sup> Valor en millones de pesetas

<sup>4</sup> Incremento de la cantidad 99/98.

<sup>5</sup> Incremento del precio 99/98.

<sup>6</sup> Incremento del valor 99/98. Se obtiene como (5)\*(6)