

**EUSKO JAURLARITZA**



**GOBIERNO VASCO**

NEKAZARITZA  
ETA ARRANTZA SAILA

DEPARTAMENTO DE  
AGRICULTURA Y PESCA

**AVANCE DE CUENTAS DEL SECTOR  
AGRARIO VASCO 2004**

PRIMER AVANCE - DICIEMBRE 2004

**DIRECCIÓN DEL GABINETE DEL CONSEJERO (SEAS)**

## INDICE

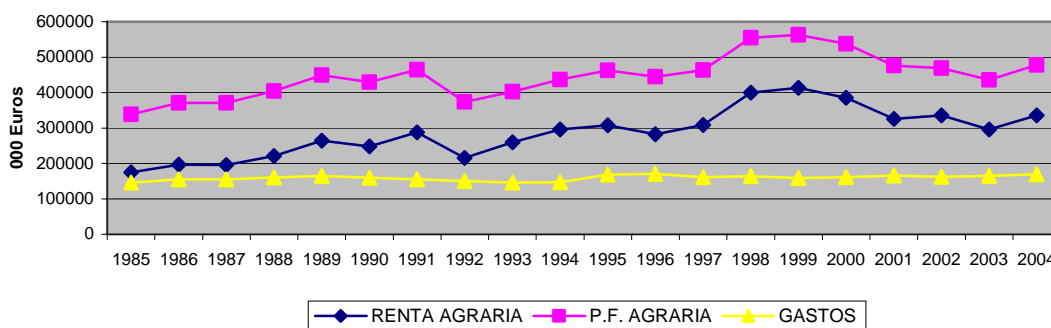
- 1.- INFORMACIÓN GENERAL: EVOLUCIÓN Y SITUACIÓN 2004
- 2.- MACROMAGNITUDES DEL SECTOR AGRARIO VASCO 2004
- 3.- RESUMEN MACROMAGNITUDES AGRARIAS 2003 – 2004
- 4.- SUBSECTOR AGRÍCOLA 2004
- 5.- SUBSECTOR GANADERO 2004
- 6.- SUBSECTOR FORESTAL 2004
- 7.- REFORMA DE LA PAC

## INFORMACIÓN GENERAL

### Evolución 1985-2004.

La producción final agraria y la renta agraria, en valores corrientes, muestran una tendencia ascendente hasta 1999, con comportamiento cíclico para periodos de entre 3 y 6 años. En 1997 se inicia un último ciclo que parece agotarse en el 2003. Los consumos intermedios, por su parte, no muestran grandes cambios durante este período.

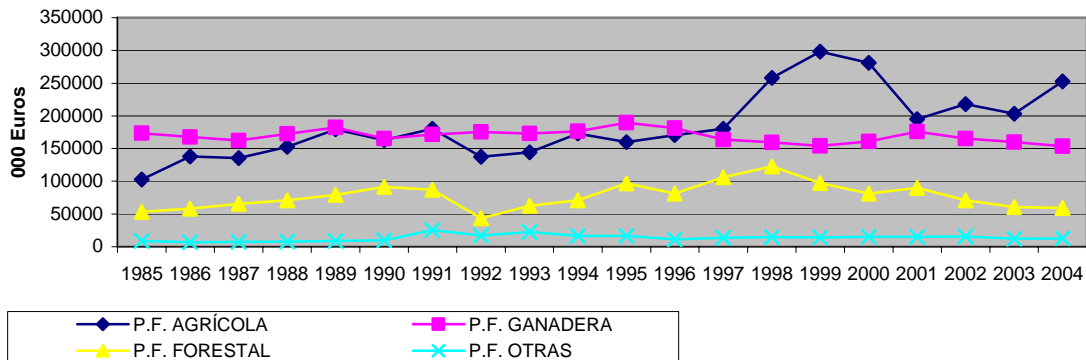
EVOLUCIÓN MACROMAGNITUDES AGRARIAS C.A.E.



En lo que respecta a la producción final, hasta 1996 la producción final ganadera se mantiene por encima de la producción final agrícola (con la excepción de 1990), pero, a partir de ese año, esta última se sitúa por encima de la primera, destacando el importante crecimiento producido en los años 1998, 1999 y 2000 debido, sobre todo, al sector vitivinícola.

El sector ganadero mantiene una tendencia ligeramente descendente, marcando este año un mínimo respecto a los 21 años anteriores. Por su parte, el comportamiento del valor de la producción final forestal, que muestra un crecimiento mantenido durante los 6 primeros años del período, se rompe en 1992 con un fuerte descenso, que se recupera paulatinamente hasta 1998 donde alcanza su máximo, volviendo a manifestar una tendencia descendente en los últimos 6 años (a excepción de 2001).

### EVOLUCIÓN MACROMAGNITUDES AGRARIAS C.A.E.



### Situación 2004

La renta agraria en valores corrientes sube un **13,5%**, fundamentalmente provocada por un crecimiento en términos de producción (17,6%), ya que el conjunto de los precios ha tenido una caída del 3,5%.

Por su parte, las variables que confluyen en la determinación de la renta agraria 2004, han tenido, respecto al 2003, el siguiente comportamiento:

- ◆ Aumento del valor de la producción final agraria,
- ◆ Aumento del valor de los consumos intermedios.
- ◆ Ligera subida de las subvenciones de explotación.
- ◆ Disminución de las amortizaciones.

Se puede destacar a este respecto como más significativo:

- ◆ El aumento del valor de la producción final agrícola (24,6%) con producciones superiores en todos los grupos de cultivos menos en cereales, en el que la campaña se puede considerar "floja" (a excepción de avena y centeno). Los precios han crecido en casi todos los grupos de cultivos, si bien en el caso de algunos productos como el vino de Rioja y kivi, el precio ha disminuido significativamente.
- ◆ La disminución del valor de la producción final ganadera (-4,1%), con una producción global inferior y con precios en ligero aumento (mantenimiento en el caso de carne de bovino, con caída en pollos

de engorde, gallinas y conejo y crecimiento en el resto de grupos de ganado). La producción de leche de vaca y huevos disminuye, mientras que los precios en el primer caso suben y en el segundo se mantienen.

- ◆ La disminución del valor de la producción final forestal (-2,2%) manteniendo la tendencia registrada en los últimos años aunque de forma menos agudizada. El motivo fundamental es el de los precios a la baja y la presencia de madera de otros países, ya que las cortas se estima sean un 7,4% superiores a las del año 2003.
- ◆ El coste global de los consumos intermedios crece un 2,4% y, aunque ha disminuido físicamente el consumo de los mismos (disminuye en todos los grupos excepto en abonos y fitosanitarios que se mantiene), se ha producido un incremento de precios. Crece el coste global de gasoil, semillas, piensos y fitosanitarios, con importantes subidas de precio en los tres primeros y en menor medida en el resto de gastos (solo se ha producido descenso de precios en el grupo abonos).

Entre las variables o hechos 2004 que han caracterizado o van a tener especial relevancia para los diferentes subsectores agrarios de la CAE se pueden enumerar los siguientes:

*Subsector Agrícola:*

- ◆ Recuperación de las producciones después de la "ola de calor" sufrida en el 2003.
- ◆ Campaña frutícola excepcionalmente buena, campaña hortícola buena y floja en cereales.
- ◆ Cosecha especialmente importante en Rioja Alavesa en cuanto a cantidad de uva recogida. Buenas previsiones en cuanto a la calidad de la misma. Buena campaña para el Txakoli en cuanto a calidad y cantidad.
- ◆ Mantenimiento de los precios a nivel global, aunque con variaciones según grupo.
- ◆ Incremento sustancial de los precios en las ventas de patata correspondientes a la cosecha 2003, con perspectivas, por el

contrario, más sombrías para las ventas de la cosecha 2004, con previsión de caída en precios superior al 50%.

- ◆ Elaboración del Plan Sectorial de la Patata.

*Subsector Ganadero:*

- ◆ Ligero incremento de los precios.
- ◆ Ligera disminución de efectivos en casi todos los grupos de ganado, siendo alta en vacuno de leche. Reducción de la cuota láctea.
- ◆ Implantación de la Prima Láctea.
- ◆ Activación del Fondo de compensación de porcino como consecuencia de los bajos precios del porcino y del incremento de los costes de producción.
- ◆ Elaboración y aprobación de los Planes Sectoriales de vacuno de leche y vacuno de carne.
- ◆ Mantenimiento de la leche como el producto ganadero como mayor peso: 48% del valor de la producción final ganadera, incremento en precio y caída en producción.
- ◆ Elaboración del Plan Sectorial de ovino.

*Subsector Forestal:*

- ◆ Tónica mantenida del subsector forestal con poca venta y precios bajos.
- ◆ Actividad vegetativa de uso forestal a lo largo del 2004 algo superior a la normal.
- ◆ Reactivación en las solicitudes de corta.

*Transversal a los diferentes Subsectores.*

- ◆ Aprobación del Plan Integral de atención al trabajo temporero.
- ◆ Aprobación del Plan Joven.
- ◆ Estudio de las mujeres en el ámbito rural.

## Renta Agraria 2004 en la U.E.

El Eurostat publica todos los años el crecimiento de la renta agraria por ocupado en términos reales. En la metodología U.E no se incluye el sector forestal, por lo que para la comparación se han considerando sólo los sectores agrícola y ganadero de la CAE.

Para deducir la inflación en las macromagnitudes se ha tomado la inflación interanual en la CAE, que en Noviembre es del 3,5%, según el Eustat. Por otra parte, la evolución de los ocupados agrarios ha ofrecido un descenso del 0,2% en los tres primeros trimestres de 2004.

En el siguiente cuadro se muestran las principales macromagnitudes en términos reales:

**CUADROS DE INCREMENTOS PORCENTUALES 2004/2003 EN TERMINOS REALES (DEFLACTADAS)**

	EUSKADI	ESTADO	UE-25	UE-15	UE - NUEVOS ESTADOS
PROD. FINAL AGRARIA (agrícola y ganadera)	8,0	1,5	2,0	1,2	10,2
Producción Final Agrícola.	20,1	1,5	3,1	2,0	16,5
Producción Final Ganadera	-7,3	1,5	0,7	0,3	4,6
Consumos intermedios	-1,1	3,5	2,5	2,1	5,5
Subvenciones	-2,3	-0,6	3,4	-8,4	249,4
RENTA AGRARIA (en términos reales)	14,2	-0,1	1,8	-0,9	52,1
Volumen mano de obra agrícola	-0,2	-1,8	-1,5	-1,7	-1,1
<b>Renta Agraria / Ocupado</b>	<b>14,4</b>	<b>1,7</b>	<b>3,3</b>	<b>0,8</b>	<b>53,8</b>
<b>Evolución Renta /Ocupado desde el año 2000</b>	<b>-16,7</b>	<b>15,2</b>	<b>2,7</b>	<b>1,9</b>	<b>33,0</b>

Según las estimaciones de Eurostat para 2004, la renta agraria real por ocupado ha aumentado en el Unión Europea un 3,3% en términos reales, mientras que si se consideran sólo los quince antiguos Estados miembros el aumento sería de 0,8%. Por el contrario, en los diez nuevos se habría producido un aumento del 53,8%.

En la CAE aumenta más la Producción Final Agraria que en el Estado y que en el resto de Europa.

Los consumos intermedios han disminuido en términos reales, mientras que en Europa en general aumentan. En la CAE, la disminución de la

cabaña ganadera provoca una disminución en la cantidad consumida de piensos de un 5,2. Esta disminución de la cabaña conlleva también una reducción en el gasto en productos zoonosanitarios, que descienden en valor en un 3,6%, pese a incrementarse su precio en un 2,5%. Estos factores explican la disparidad de evolución en los consumos intermedios en la CAE, el Estado y la UE.

Las subvenciones descienden en términos reales en la CAE, el Estado y los antiguos 15 estados de la U.E. y se incrementan espectacularmente en los nuevos estados adheridos a la Unión Europea, debido a los fondos provenientes de los planes comunitarios para su adaptación a la nueva realidad comunitaria. En el caso vasco, las subvenciones comunitarias alcanzan en 2004 el 12,0% de la renta agraria total, mientras que en el Estado representan el 23,8%, según la nota del MAPA.

La Renta Agraria, sin incluir el sector forestal, se recupera en la CAE en un porcentaje importante (14,2% en términos reales), mientras que en el Estado y en la U.E.-15 disminuye ligeramente. Esto, añadido a un porcentaje de reducción en la mano de obra aquí del 0,2% en 2004, sensiblemente inferior al del Estado (1,8%) y al de la UE (1,7%), significa un aumento de la Renta real por ocupado en el sector agrario de un 14,4%, netamente superior al de la mayoría de los estados de la Unión Europea.



## Evolución porcentual de la Renta Agraria real por Ocupado en 2004 respecto a 2003 y 2000

Estado	% Incremento 2004/2003	% Incremento 2004/2000	Estado	% Incremento 2004/2003	% Incremento 2004/2000
EU-25	+3,3	+2,7	Francia	-3,7	-6,0
EU-15	+0,8	+1,9	Grecia	+2,8	+1,8
EU- Nuevos estados miembros	+53,8	+33,0	Holanda	-11,5	-17,3
Euskadi	+16,2	-12,8	Hungría	+28,3	+9,1
Alemania	+16,6	+1,8	Irlanda	-1,3	-2,0
Austria	+0,6	+5,8	Italia	+1,3	-3,1
Bélgica	-8,8	-16,4	Letonia	+41,8	+55,6
Chequia	+107,8	+98,0	Lituania	+46,6	+42,6
Chipre	-1,4	-2,7	Luxemburgo	+7,8	+3,5
Dinamarca	+12,2	-7,3	Malta	+3,1	-6,1
Eslovaquia	+28,9	+13,8	Polonia	+73,5	+43,0
Eslovenia	+13,1	+7,9	Portugal	+0,6	+2,3
España	+1,7	+15,2	Reino Unido	+0,6	+34,0
Estonia	+55,9	+178,6	Suecia	+2,3	+9,6
Finlandia	-3,9	-13,2			

Por países destacan los incrementos en los nuevos estados miembros y la estabilidad en los antiguos, con bajadas fuertes en Holanda y Bélgica y suaves en Finlandia, Francia e Irlanda. Alemania y Dinamarca son los Estados más dinámicos de la antigua Unión Europea, con crecimientos del 16,6% y 12,2% respectivamente.

La disparidad en las evoluciones marca las diferencias de peso que tienen las distintas producciones en cada uno de los sistemas agrarios, además de otros factores, como es el caso de las subvenciones en los nuevos estados miembros. Además, la evolución del empleo, al ser un índice por ocupado, provoca desviaciones importantes sobre los datos meramente económicos y productivos.

A pesar del positivo resultado en la CAE con respecto a 2003, la Renta Agraria por Ocupado en el 2004 en términos reales no alcanza la conseguida como media en los años 98-99-2000 (años punta del ciclo). En la comparaciones dentro de este ciclo no hay que olvidar la importancia de las fluctuaciones del sector vitivinícola en las cuentas vascas, por lo que el descenso (> 16%) en el conjunto de la Renta Agraria en relación con dichos años debe ser matizado.

La comparación con el año 2000 arroja para la U.E. una subida del 2,7% de incremento por ocupado en términos reales. En los 15 antiguos miembros el dato es un incremento del 1,9% con comportamiento

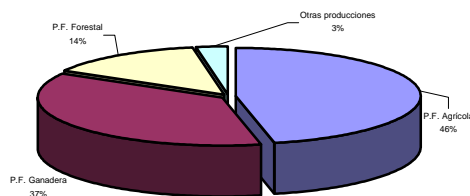
diferente por países. Así, con incrementos positivos en los 15 antiguos miembros de la UE destaca Reino Unido con crecimiento del 34% (por la superación de la crisis de las vacas locas), España (15,2%) y Suecia (9,6%). Con crecimiento negativo destacan Holanda (-17,3%), Bélgica (-16,4%), Finlandia (-13,2%), Dinamarca (-7,3%) y Francia (-6,0%).

## MACROMAGNITUDES DEL SECTOR AGRARIO VASCO 2004.

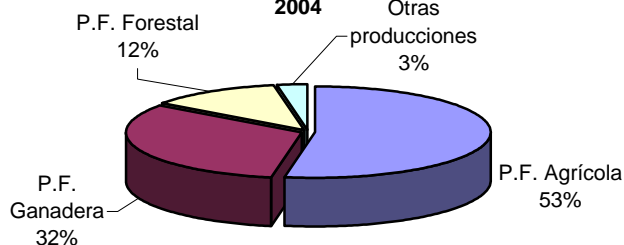
### Producción final agraria.

El valor de la producción final agraria ha superado los 478,19 millones de euros: un 9,7% superior a la obtenida en el año 2003, con un incremento del 10,1% en términos de producción y una reducción en precios del 0,4%.

DISTRIBUCIÓN DE LA P. FINAL AGRARIA EN LA C.A.E.  
2003



DISTRIBUCIÓN DE LA P. FINAL AGRARIA EN LA C.A.E.  
2004



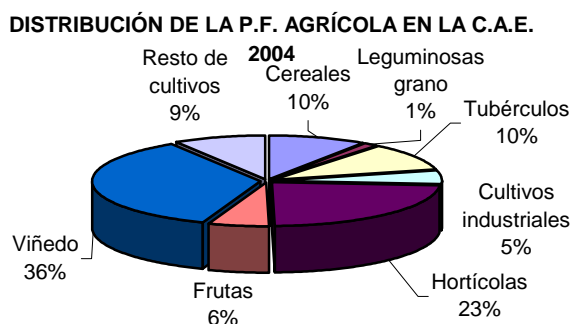
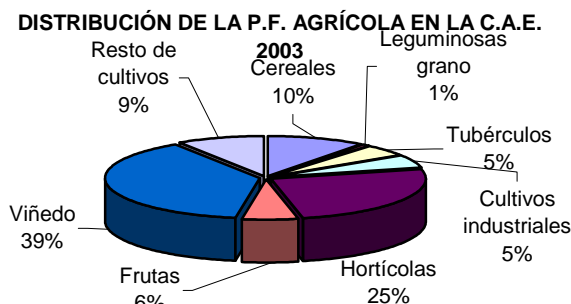
### Producción final agrícola.

El valor de la producción final agrícola ha alcanzado los 252,57 millones de euros: un 24,3% superior a la del año 2003. Este aumento se deriva de un incremento del 24,6% en la cantidad y una reducción del 0,2% en el precio. Cabe destacar que este incremento del valor de la producción se produce en todos los grupos de productos, pero excepcionalmente en patata (171,7%) y leguminosas (131,9%).

Las producciones en términos generales han tenido un incremento global del 24,6%, destacando la subida en producción de leguminosas grano (+102,7%) y vino (+53%), bajando tan sólo levemente la producción de cereales (-2,1%).

Los precios han experimentado un descenso global de un 0,2%, si bien solamente se produce este descenso (aunque muy notable) en el vino (-

25%), que arrastra debido a su peso sobre el subsector a un comportamiento ligeramente negativo de los mismos de forma global. Destaca el incremento en el precio de la patata durante 2004: 131% con respecto a la comercializada durante 2003.



La importancia relativa de los distintos grupos no cambia, excepto en el caso de la patata, que más que duplica su valor. Este aumento en presencia relativa se produce a costa del vino y de las hortalizas, si bien éstos también incrementan su valor.

### Producción final ganadera.

El valor de la producción final ganadera ha alcanzado los 153,42 millones de euros: 4,1% inferior a la obtenida en el año 2003 . Este decremento en valor final se deriva de una reducción del 6,6% en la producción y de un incremento en precios del 2,7%.

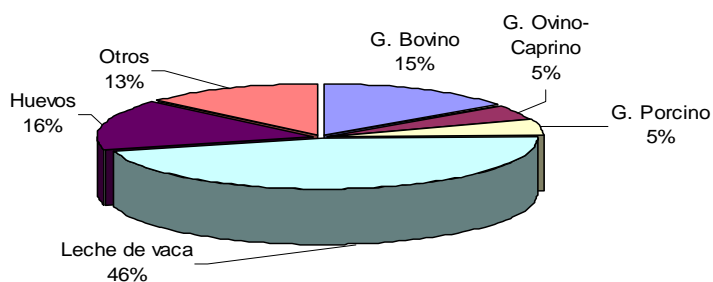
La evolución negativa en la producción afecta a todos los grupos y va desde el -8,9% en porcino al -5,2% en vacuno. Los productos ganaderos siguen la misma tónica descendente en producción (7,3% en huevos y 6,6% en leche de vaca).

Entre los precios, que se incrementan, destacan el aumento en porcino (lechones: 8,4%), en cordero lechal (6,1%) y en leche de vaca (6,1%).

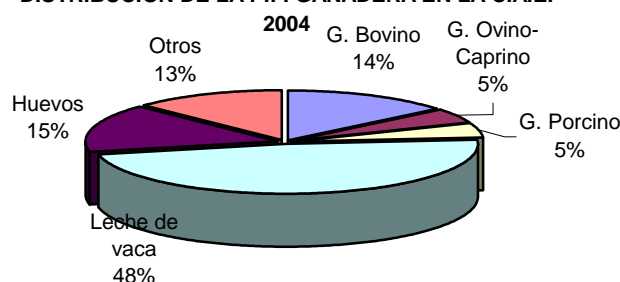
En cuanto a descensos destaca el de las gallinas de desecho (-10,4%) y del añojo (-4,5%).

El efecto de la sequía del 2003 en estas producciones poco estacionales no ha sido de gran relevancia a nivel macroeconómico aunque debe tenerse en cuenta que algunos de los efectos (abortos, fallos en las preñeces, disminución en la velocidad de crecimiento) han mostrado su efecto durante el presente ejercicio 2004.

**DISTRIBUCIÓN DE LA P.F. GANADERA EN LA C.A.E. 2003**



**DISTRIBUCIÓN DE LA P.F. GANADERA EN LA C.A.E.**



No hay movimientos destacables en cuanto a la importancia relativa de los diferentes grupos, debido a la parecida atonía de todos ellos. Únicamente la leche de vaca incrementa levemente su presencia debido al aumento en su precio, no en su producción, a costa de la carne de bovino, cuya negativa evolución en sus precios no pueden compensar su caída de producción y de los huevos.

### **Producción final forestal.**

El valor de la producción final forestal ha sido un 2,2% inferior a la registrada en el 2003, alcanzando los 59,28 millones de euros, consiguiéndose casi mantener el valor de la producción de 2003, ya que se han incrementado las cortas en un 7,4%, a pesar de seguir con precios a la baja.

En cuanto a los precios "llueve sobre mojado", porque se han reducido otro 9% sobre los registrados en el año anterior. Este descenso ha sido

mayor que el del año anterior y hay que decir que desde 2001 se viene produciendo una tendencia descendente en los precios, que en estos 3 años llega al 25,4% acumulado.

### Consumos intermedios.

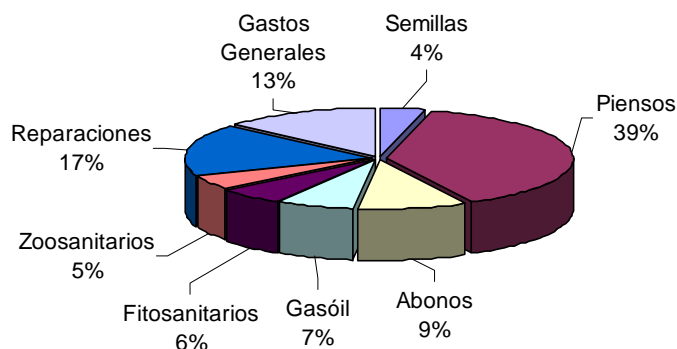
El valor de consumo registrado ha sido de 169,30 millones de euros, es decir un 2,4% superior al registrado en el año 2003. Este aumento proviene de una reducción del conjunto de las cantidades consumidas (-3,2%) y un incremento notable de los precios (5,8%).

El cuanto a cantidades consumidas, la reducción se centra fundamentalmente en grupos de consumos como zoosanitarios (-5,9%), piensos (-5,2%) y reparaciones (-4,3%), debido a la reducción de la cabaña ganadera y del parque de maquinaria.

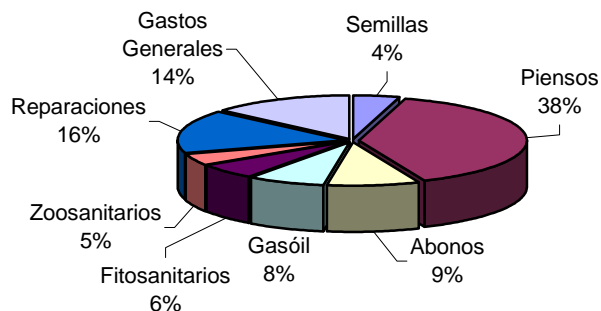
En lo que respecta a precios, éstos crecen notablemente (5,8%) sobre los registrados en el 2003, destacando las subidas en semillas (15,8%) a causa del incremento importante del precio de la patata de siembra (89%), gasóleo (15,4%) y piensos (9,5%).

Como resultado final ha aumentado el valor de lo consumido en gasoil (13,7%), en semillas (13,5%) y en pienso (3,6%).

**CONSUMOS INTERMEDIOS EN LA C.A.E. 2003**



**CONSUMOS INTERMEDIOS EN LA C.A.E. 2004**



La importancia relativa de los diferentes grupos de gastos varía levemente en cuanto que desciende la importancia del pienso y de las reparaciones y aumenta la del gasoil y de otros gastos.

### **Subvenciones a la explotación.**

Durante el año 2004 las subvenciones totales a la explotación ascienden a 60,11 millones de euros (+1,1%), representando el 17,9% de la renta agraria total, frente al 20,1% del 2003. Este descenso del porcentaje se debe a la diferencia de incrementos en la variables (13,5% frente a 1,1%).

El crecimiento del 1,1% se deriva de un "efecto cantidad" con aumento del 1,6% y un "efecto precio", con descenso del 0,5%. Este "efecto precio" se obtiene de analizar la evolución de las primas comunitarias por animal o por Ha. (de las que se disponen datos).

Durante el año 2003 el importe total de la subvención destinada a productores de cultivos herbáceos ascendió a 14,93 millones de euros sobre un total de 54.183 Ha. La estimación para el año 2004 es ligeramente inferior: 14,76 millones de euros y 53.556 Has, pudiéndose registrar importantes incrementos en la superficie destinada a retirada y proteaginosas y en menor medida en la de maíz forrajero y cereal, con disminuciones en la superficie destinada a girasol.

El número de animales con solicitud de prima de vaca nodriza registrados en el año 2004 ha sido un 0,4% inferior al del 2003 y al mantenerse el importe unitario, el importe global para este año se estima sea también un 0,4% inferior.

En lo que respecta al pago de terneros y a la prima de sacrificio se estima un importe similar al registrado en el año 2003.

La prima destinada a ovino-caprino disminuye en un 3,8% por animal, registrándose un incremento del 0,7% de animales primados, por lo que la cuantía total de la subvención se reduce en un 3,1%.

Las Indemnizaciones compensatorias de montaña han experimentado una reducción fuerte de 2,2 millones de euros (descenso del 39,1%) atribuido en exclusiva a Bizkaia, que en 2003 dio dentro de este concepto una ayuda especial para paliar la sequía, ayuda que no ha repetido este año ni en concepto de ICM, ni de ningún otro.

La prima especial para mamones y para desestacionalización de partos se ha mantenido prácticamente invariable, cayendo tan sólo 0,07 millones de euros y ascendiendo a 1,0 millones de euros en total.

En este ejercicio han aparecido nuevas subvenciones a la explotación, como la prima láctea del FEOGA, que asciende a 2,7 millones de euros, la ayuda de semen de alta calidad (0,8 millones de euros) y las ayudas a la sequía y para paliar la subida de pienso en porcino (0,7 millones de euros entre ambas).

### **Amortizaciones.**

Las amortizaciones se han reducido en su totalidad en un 3,2% debido a la reducción del parque de maquinaria.

### **Renta agraria.**

Las Cuentas Económicas elaboradas para el año 2003 arrojan un valor para la renta agraria de 295,8 millones de euros, reduciéndose en un 11,6% con respecto a las de 2002, cuyo resultado fue de 335,3 millones de euros.

Para el año 2004 y según este avance aumenta un 13,5% situando el importe del mismo en 335,7 millones de euros, apenas recuperando en valores corrientes, por tanto, lo perdido en 2003.

Como resumen de lo analizado anteriormente se puede decir que este aumento de 39,9 millones de euros en la renta agraria total se alcanza como consecuencia de los incrementos del valor de la Producción Final Agrícola de 49,4 millones de euros (incrementos en el valor de los grupos de tubérculos de consumo humano (16,6 millones de euros), viñedo (11,5 millones), hortalizas (7,5 millones) y cereales (3,1 millones) entre otros), que compensan ampliamente la bajada de 6,5 millones de euros en la Producción Final Ganadera y el aumento de 3,9 millones de euros en el capítulo de gastos corrientes o consumos intermedios.



## RESUMEN DE MACROMAGNITUDES AGRARIAS 2003-2004.

CUADROS DE RESULTADOS FINALES PARA AVANCES 2004

E.A.E./C.A.E.

MACROMAGNITUDES POR: PRODUCTOS Y GRUPOS DE PRODUCTOS.	Valor 2003	Variaciones 2003/2004			Valor 2004
	Avance.	Producción.	Precios.	Valor.	Avance.
<b>PROD. FINAL AGRARIA</b>	<b>436.103,0</b>	<b>110,1</b>	<b>99,6</b>	<b>109,7</b>	<b>478.193,7</b>
<b>Producción Final Agrícola.</b>	<b>203.177,3</b>	<b>124,6</b>	<b>99,8</b>	<b>124,3</b>	<b>252.567,5</b>
Cereales	21.105,1	97,9	116,9	114,5	24.169,8
Leguminosas	1.387,7	202,7	114,4	231,9	3.218,8
Patata	9.667,3	117,6	231,0	271,7	26.267,7
Remolacha	9.993,6	108,7	107,4	116,8	11.671,2
Otras industriales	729,0	121,1	102,0	123,5	900,3
Hortalizas	51.674,8	110,5	103,6	114,5	59.166,4
Frutas	12.041,9	118,6	104,0	123,3	14.852,8
Viñedo	78.096,0	153,0	75,0	114,7	89.608,8
Otros varios	18.481,9	101,4	121,1	122,9	22.711,7
<b>Producción Final Ganadera</b>	<b>159.936,8</b>	<b>93,4</b>	<b>102,7</b>	<b>95,9</b>	<b>153.421,8</b>
Animales/Carne <i>Vacuno</i>	23.941,5	94,8	94,9	90,0	21.545,6
Animales/Carne <i>Ovino-Caprino</i>	7.358,9	94,1	104,6	98,5	7.248,1
Animales/Carne <i>Porcino</i>	7.864,3	91,1	105,1	95,8	7.533,1
Leche de vaca	74.339,9	93,4	106,1	99,1	73.663,9
Huevos	25.284,7	92,7	100,8	93,5	23.641,0
Otros	21.147,4	94,0	99,6	93,6	19.790,1
<b>Producción Final Forestal</b>	<b>60.631,3</b>	<b>107,4</b>	<b>91,0</b>	<b>97,8</b>	<b>59.277,6</b>
Madera Pino Insignis	49.109,7	105,9	90,0	95,4	46.826,8
Otros	11.521,6	113,7	95,0	108,1	12.450,8
<b>Otras Producciones</b>	<b>12.357,6</b>	<b>100,0</b>	<b>104,6</b>	<b>104,6</b>	<b>12.926,8</b>
<b>CONSUMOS INTERMEDIOS</b>	<b>165.329,9</b>	<b>96,8</b>	<b>105,8</b>	<b>102,4</b>	<b>169.304,0</b>
<b>SUBVENCIONES</b>	<b>59.460,8</b>	<b>101,6</b>	<b>99,5</b>	<b>101,1</b>	<b>60.108,1</b>
<b>AMORTIZACIONES</b>	<b>34.401,5</b>	<b>96,6</b>	<b>100,3</b>	<b>96,8</b>	<b>33.303,2</b>
<b>VALOR AÑADIDO BRUTO a precios de mercado</b>	<b>270.773,1</b>	<b>118,5</b>	<b>96,3</b>	<b>114,1</b>	<b>308.889,7</b>
<b>VALOR AÑADIDO BRUTO a coste de factores</b>	<b>330.233,9</b>	<b>115,4</b>	<b>96,8</b>	<b>111,7</b>	<b>368.997,8</b>
<b>VALOR AÑADIDO NETO: Renta Agraria</b>	<b>295.832,4</b>	<b>117,6</b>	<b>96,5</b>	<b>113,5</b>	<b>335.694,6</b>

EVOLUCION DE LAS MACROMAGNITUDES AGRARIAS 2000 - 2004

E.A.E./C.A.E.

MACROMAGNITUDES POR: PRODUCTOS Y GRUPOS DE PRODUCTOS	Valor 2000 Definitivo.	Valor 2001 Definitivo.	Valor 2002 Definitivo.	Valor 2003 Definitivo	Valor 2004 Avance.
<b>PRODUCCIÓN FINAL AGRARIA</b>	<b>538.178,0</b>	<b>476.260,6</b>	<b>469.469,0</b>	<b>436.103,0</b>	<b>478.193,7</b>
<b>Producción Final Agrícola.</b>	<b>280.871,4</b>	<b>194.991,8</b>	<b>217.867,0</b>	<b>203.177,3</b>	<b>252.567,5</b>
Cereales	25.343,7	23.352,9	27.311,3	21.105,1	24.169,8
Leguminosas	2.312,2	1.982,7	2.027,5	1.387,7	3.218,8
Patata	10.345,7	13.135,1	12.279,1	9.667,3	26.267,7
Remolacha	8.239,0	9.059,7	11.469,7	9.993,6	11.671,2
Otras industriales	564,2	1.115,5	679,3	729,0	900,3
Hortalizas	55.763,7	54.919,9	63.755,3	51.674,8	59.166,4
Frutas	10.952,5	9.950,4	12.459,6	12.041,9	14.852,8
Viñedo	154.906,3	65.792,2	67.219,2	78.096,0	89.608,8
Otros varios	12.444,2	15.683,4	20.666,0	18.481,9	22.711,7
<b>Producción Final Ganadera</b>	<b>160.705,7</b>	<b>176.131,4</b>	<b>165.062,0</b>	<b>159.936,8</b>	<b>153.421,8</b>
Animales/Carne <i>Vacuno</i>	37.058,4	39.339,8	40.146,1	23.941,5	21.545,6
Animales/Carne <i>Ovino-Caprino</i>	8.131,3	8.464,7	6.810,5	7.358,9	7.248,1
Animales/Carne <i>Porcino</i>	7.083,9	7.323,3	5.787,8	7.864,3	7.533,1
Leche de vaca	68.874,0	80.096,9	74.400,3	74.339,9	73.663,9
Huevos	21.760,6	20.010,7	19.352,2	25.284,7	23.641,0
Otros	17.797,5	20.896,0	18.565,1	21.147,4	19.790,1
<b>Producción Final Forestal</b>	<b>81.228,3</b>	<b>90.000,4</b>	<b>70.964,1</b>	<b>60.631,3</b>	<b>59.277,6</b>
Madera Pino Insignis	67.160,3	76.318,9	58.838,5	49.109,7	46.826,8
Otros	14.068,0	13.681,4	12.125,6	11.521,6	12.450,8
<b>Otras Producciones</b>	<b>15.372,6</b>	<b>15.137,7</b>	<b>15.575,8</b>	<b>12.357,6</b>	<b>12.926,8</b>
<b>CONSUMOS INTERMEDIOS</b>	<b>161.170,1</b>	<b>165.955,1</b>	<b>162.468,6</b>	<b>165.329,9</b>	<b>169.304,0</b>
<b>SUBVENCIONES</b>	<b>40.787,9</b>	<b>48.432,6</b>	<b>61.863,0</b>	<b>59.460,8</b>	<b>60.108,1</b>
<b>AMORTIZACIONES</b>	<b>32.373,6</b>	<b>33.442,1</b>	<b>33.545,2</b>	<b>34.401,5</b>	<b>33.303,2</b>
<b>VALOR AÑADIDO BRUTO a precios de mercado</b>	<b>377.007,8</b>	<b>310.305,6</b>	<b>307.000,4</b>	<b>270.773,1</b>	<b>308.889,7</b>
<b>VALOR AÑADIDO BRUTO a coste de factores</b>	<b>417.795,7</b>	<b>358.738,1</b>	<b>368.863,4</b>	<b>330.233,9</b>	<b>368.997,8</b>
<b>VALOR AÑADIDO NETO: Renta Agraria</b>	<b>385.422,1</b>	<b>325.295,4</b>	<b>335.318,2</b>	<b>295.832,4</b>	<b>335.694,6</b>

**Año 2003 (000 de €)**

<b>PRODUCCIÓN FINAL</b> (436,103,0)		
<b>SUBVENC.</b> (59.460,8)	<b>V.A.B. (a precios de mercado)</b> (270,773,1)	<b>CONSUMOS INTERM.</b> (165,329,9)
<b>V.A.B. (a coste de los factores)</b> (330.233,9)		
<b>V.A.N. (a coste de factores) o RENTA AGRARIA</b> (295.832,4)		<b>AMORTIZ.</b> (34.401,5)

**Año 2004 (millones de €)**

<b>PRODUCCIÓN FINAL</b> (478,193,7)		
<b>SUBVENC.</b> (60.108,1)	<b>V.A.B. (a precios de mercado)</b> (308,889,7)	<b>CONSUMOS INTERM.</b> (169.304,0)
<b>V.A.B. (a coste de los factores)</b> (368.997,8)		
<b>V.A.N. (a coste de factores) o RENTA AGRARIA</b> (335.694,6)		<b>AMORTIZ.</b> (33.303,2)

---

## SUBSECTOR AGRÍCOLA 2004

---

### Las Comarcas Agrarias.

#### *Comarcas Cantábricas.*

La climatología ha resultado favorable para el desarrollo de las praderas tanto naturales como artificiales plurianuales. La única incidencia reseñable es que como consecuencia de las lluvias primaverales se produjo un retraso del primer corte, afectando a la calidad de su forraje.

La campaña frutícola ha sido muy buena, tanto la floración como el cuajado de los frutos que se desarrollaron con normalidad presagiando una buena cosecha; la evolución favorable posterior confirmó las expectativas iniciales.

Se estima una producción en torno a un 25-30% superior a la del pasado año tanto en manzana de mesa como en pera y de un 40% en manzana de sidra (alcanzándose los 6.000-6.500 Toneladas de manzana de sidra recolectadas). No obstante la pequeña profesionalidad de muchas explotaciones y la mínima dedicación a estos cultivos, ausencia de aclareo y de aplicación de tratamientos, han influido en la calidad final del producto (pequeño calibre, etc.). El incremento de la producción de kiwi no ha sido tan importante como en el resto de los frutales, en parte debido a que se tratan de plantaciones más profesionales.

La campaña hortícola también ha resultado buena, esperándose un crecimiento de un 10-15% respecto a la pasada campaña.

La campaña del viñedo ha sido problemática especialmente hasta julio, por la climatología lluviosa y fría. Posteriormente las condiciones ambientales han mejorado, el verano ha resultado más o menos seco y las buenas condiciones reinantes poco antes de la maduración ha dado como resultado final a una campaña buena tanto en calidad como en cantidad, incrementada de manera importante está última por la entrada en producción de nuevas plantaciones.

La cosecha se ha retrasado en torno a dos o tres semanas respecto a una campaña normal. Las estimaciones de producción total ascienden a 2.000.000 kg de uva para Txakoli de Getaria (32% de incremento

respecto al 2003), 1.300.000 kg de uva para Txakoli de Bizkaia (30% de incremento) y 300.000 kg de uva para Txakoli de Álava (20% de incremento).

Como hecho destacable, citar las fuertes tormentas, en muchas ocasiones acompañadas de granizo, registradas a primeros de julio en todo el territorio. Especialmente intensas se padecieron en las comarcas de Deba-Mutriku y en el Duranguesado, en donde los ayuntamientos solicitaron la declaración de zona catastrófica.

*Comarcas de la Llanada Alavesa, Montaña Alavesa y Valles Alaveses.*

Las siembras de los cereales se desarrollaron con normalidad y por lo general las nascencias fueron rápidas.

En los primeros días primaverales el campo presentaba un cierto retraso y estaba bastante desigual. El periodo comprendido entre finales de abril y comienzos de mayo se caracterizó por la presencia de repetidas lluvias, con temperaturas diurnas y nocturnas inferiores a las históricas. Las reiteradas precipitaciones motivaron una inactividad inusual en el campo por estas fechas que retrasaba la siembra de la remolacha y dificultaba las labores preparatorias de la patata, del mismo modo que impedía la recolección de los forrajes.

A finales de mayo mejoraron las condiciones climatológicas permitiendo la siembra tanto de remolacha como de patata, girasol y maíz. Estas siembras se realizaron con dificultades, condicionando las nascencias posteriores, las cuales fueron especialmente complicadas en girasol y remolacha. En el caso de la remolacha se aplicaron riegos en estadios muy tempranos de su desarrollo e incluso antes de la nascencia del cultivo.

El mes de junio se ha caracterizado por sus días soleados y por la ausencia de lluvias significativas. Por otra parte eran frecuentes los riegos en cultivos hortícolas, remolacha y patata. A finales de este mes se produjo un episodio de altas temperaturas y de escasez de lluvias, que empezó a sembrar inquietud en el sector ya que recordaba lo acontecido en la pasada campaña por el momento crítico en que se producían, ya que coincidía con la fase del llenado y de maduración de los cereales y con los estados tempranos de desarrollo de los cultivos de verano. La producción de algunas praderas también se resentía por estas condiciones.

Posteriormente se inicia la recolección de la cebada de invierno y de los guisantes proteaginosos, obteniéndose unas producciones "flojas". Las

previsiones para la cebada maltera eran aún peores, si bien para la avena y para el trigo las expectativas parecían más favorables.

A primeros de julio unido a las altas temperaturas se registraron diversas tormentas, en muchas ocasiones acompañadas de granizo. Este periodo de inestabilidad duró varios días. Posteriormente comenzó la recolección intensiva de los cereales, aunque interrumpida en diversas ocasiones por las frecuentes tormentas.

Las expectativas iniciales sobre la campaña de cereales se confirmaron, resultando por lo general "floja", incluso peor que la del pasado año, si bien resultó muy desigual variando en función del tipo de tierras y de las precipitaciones registradas en las diferentes zonas. Así para trigo ha sido una campaña irregular, tanto por zonas como por variedades. Se han obtenido rendimientos tan dispares: desde los 800 Kg. hasta los 1.600 Kg./fanega. El peso específico ha sido malo, sin embargo la calidad harino-panadera ha resultado mejor que la del pasado año.

La cebada ha tenido un rendimiento inferior al obtenido el pasado año, no obstante la calidad final ha sido superior tanto para la cebada maltera como la de pienso. El rendimiento de la cebada de invierno ha oscilado entre 3.500 Kg. y 4.500 Kg./Hectárea y el de la cebada de primavera ha sido de menos de 4.000 Kg./Hectárea de media.

La avena ha tenido un comportamiento bueno, en torno a los 4.000-4.800 Kg./Hectárea, y para el guisante la campaña ha sido ligeramente peor que la del pasado año, con una productividad de entre 3.000-3.500 Kg./Hectárea. La recolección de la judía se efectuó con normalidad, obteniéndose unos rendimientos medios de 11.000-12.000 Kg./Hectárea.

La evolución posterior de la campaña para el resto de los cultivos ha sido más o menos normal, aunque los campos tanto de remolacha como de girasol se mostraban bastante desiguales. Sin embargo, esta climatología revuelta ha favorecido el desarrollo de los cultivos forrajeros, si bien ha ocasionado problemas en el henificado de los mismos. Respecto a los cultivos hortícolas extensivos la campaña ha sido normal gracias al verano suave que se ha registrado.

La campaña de recolección de la patata ha sido poco problemática, gracias a la buena climatología reinante, pudiéndose considerar más o menos normal en cuanto a rendimientos. Respecto al girasol ha sido irregular, observándose fuertes diferencias entre unas fincas y otras. La campaña de maíz forrajero también ha finalizado con unos resultados altamente satisfactorios, con una producción un 35-40% superior a la del pasado año.

Las fuertes lluvias registradas durante el verano han afectado a la cosecha de alubia pinta alavesa que ha quedado mermada en cuanto a cantidad y ha dado un producto de color más rosáceo.

Por último respecto a la remolacha y a falta de datos definitivos, se espera un rendimiento medio por hectárea inferior al pasado año, debido a haber contado con un ciclo más corto, en cuanto a la riqueza se prevé que sea un año normal con una riqueza de 16,65 grados sacáridos .

#### *Comarca de Rioja Alavesa.*

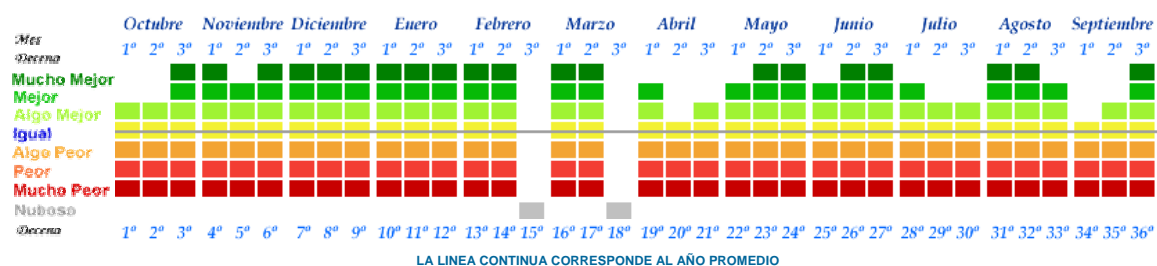
Las favorables condiciones climatológicas para el viñedo han dado lugar a una cosecha espectacular en cuanto a la cantidad de uva recogida. Las previsiones en cuanto a la calidad de la misma son igualmente muy optimistas.

La ausencia de heladas primaverales, junto a una excelente brotación, ha propiciado la existencia de abundante masa vegetativa, que ha requerido intensa espergura y despuntes. A ello hay que añadir una alta fertilidad en la mayoría de viñedos, así como un buen cuajado.

El resto de la campaña se ha desarrollado con normalidad, siendo la situación general del viñedo muy bueno. Tan sólo las lluvias generalizadas de los primeros días de septiembre acompañadas de temperaturas elevadas y ambiente bochornoso favoreció el desarrollo de focos de botrytis, con una incidencia irregular. No obstante a partir del 11 de septiembre empesó un excepcional periodo de bonanza climatológica, que se prolongará hasta el final de la vendimia.

La evolución de la maduración ha resultado heterogénea, aunque en general bastante buena gracias a la climatología favorable. Por último, la recolección se realizó sin problemas y de forma selectiva.

Según la información facilitada por LATUV, la actividad vegetativa que presentaba el viñedo en Rioja Alavesa a lo largo de la campaña 2003/2004 respecto a un año normal ha sido mucho mejor, tal y como figura en la gráfica adjunta:



En consecuencia, el balance final es altamente positivo, tanto por la cantidad de uva recolectada como por las buenas expectativas de calidad. En la presente cosecha de 2004 se ha logrado un máximo histórico de producción.

Según el informe emitido el 9 de diciembre de 2004 por el Consejo Regulador Denominación de Origen Calificada Rioja la cosecha 2004 para el conjunto de la Denominación alcanza los 470 millones de kilogramos de uva, lo que representa un incremento de un 7,4% sobre el pasado 2003. De esta producción serán amparados por la Denominación un máximo de 390 millones de Kg, lo que situará el volumen final de vino amparado en torno a 280 millones de litros.

En lo concerniente a Rioja Alavesa, en la presente campaña se han elaborado 119,87 millones de Kg, de los cuales 109,07 millones corresponden a uva tinta y 10,80 millones a uva blanca, aunque parte de esta uva procede de otras subzonas de la Denominación de Origen.

## Los Cultivos

### Cereales.

La superficie sembrada de cereal en el año 2004 ha sido un 2,4% superior a la del 2003, destacando el incremento de superficie de avena y la disminución de superficie de maíz.

Los rendimientos unitarios de trigos y cebadas han sido en general inferiores a los registrados en el 2003 (un 5%), mientras que en el caso de avena, centeno y maíz han sido superiores. De la misma forma se comportan las producciones. Los precios crecen en general a excepción del maíz.

E.A.E./C.A.E.	Variaciones 2004-2003				
	Cultivo:	Superficie	Producción	Precio	Valor
	Trigo	0,3%	-4,9%	18,3%	12,5%
	Cebada	0,6%	-5,3%	16,0%	9,9%
	Avena	21,2%	42,2%	9,0%	55,0%
	Maíz y otros	-4,9%	12,2%	-15,5%	11,6%



El valor de la producción final del grupo de cultivos de cereales representa un 9,57% sobre el valor de la producción final agrícola y el 5% sobre el total del valor de la producción final agraria, alcanzando los 24,17 millones de euros.

Por cultivos es el trigo con un 65,02% el de mayor importancia, seguido de cebada y avena con un 26,06% y un 8,761% respectivamente en lo que respecta al valor de la producción final de cereales.

Un comportamiento positivo de los precios junto a un ligero aumento de la superficie sembrada ha provocado un incremento del valor de este grupo de cultivos con respecto a la anterior campaña (incremento del 14,5%).

#### *Leguminosas grano.*

Se han dado rendimientos unitarios muy superiores a los registrados en el año anterior (sobre todo en judía seca) en el que se produjeron caídas muy importantes y un substancial incremento de la superficie sembrada (+19,7%), por el aumento de superficie de guisante seco.

En lo que respecta al comportamiento de precios, se incrementa en el caso de la judía seca, no así el del guisante para seco, que baja.

El comportamiento de los distintos cultivos que componen este grupo ha sido variado en cuanto a variación de superficie, rendimientos y precios, produciendo en su conjunto un incremento del valor de su producción final de un 131,9%.

E.A.E./C.A.E.	Variaciones 2004-2003			
	Cultivo:	Superficie	Producción	Precio
Judía seca	-0,8%	107,2%	17,5%	145,3%
Gisante seco	44,9%	68,6%	-8,8%	53,8%

El valor de la producción final de leguminosas representa el 1,27% del valor de la producción final agrícola, superando los 3,21 millones de euros. En este grupo de cultivos es la judía seca la que mayor peso tiene representando el 90,75% de su valor total.

#### *Tubérculos de consumo humano.*

En términos generales la superficie destinada a la producción de tubérculos de consumo humano se ha reducido un 8,8%, aunque en el

caso de la patata de media estación se dado un ligero incremento. Al igual que en otros cultivos los rendimientos unitarios se han recuperado con respecto al año anterior a excepción de la patata temprana, ligeramente inferior al obtenido en 2003.

En lo que respecta a la patata de siembra se prevé una reducción de la superficie declarada como tal de un 10,15% sobre la superficie correspondiente al 2003.

E.A.E./C.A.E.	Variaciones 2004-2003				
	Cultivo:	Superficie	Producción	Precio	Valor
Patata temprana		-12,5%	-14,3%	17,2%	-1,0%
Patata media estación		2,9%	29,9%	84,2%	138,9%
Patata tardía		-18,6%	12,3%	209,4%	246,5%

En términos globales el valor de las ventas de tubérculos de consumo humano sufre una importante recuperación, creciendo un 171,7% sobre el valor del año anterior.

Esto se debe a que el precio al que se ha comercializado la patata en 2004 ha sido especialmente alto, en torno a los 22 céntimos/ kg. El precio de venta de la patata cosechada en 2004, en cambio, tiene perspectivas más sombrías, en torno a un descenso del 55% con datos a Diciembre. Un análisis de diferencia de inventario indica que los stocks acumulados a 31 de Diciembre tienen un valor muy inferior a los acumulados a 31 de Diciembre del 2003.

Por ello, siendo el precio de la patata cosechada en 2004 inferior a los costes de producción, se activará el Fondo de Compensación de la Patata, aunque puede que no haya reservas acumuladas suficientes.

Este grupo de cultivos representa el 10,40% del valor de la producción final agrícola y un 5,49% sobre el total del valor de la producción final agraria. Por cultivos, la patata tardía junto a la de media estación son las que mayor peso tienen sobre este grupo, representando el 55% y 41,4% respectivamente del valor de su producción final.

#### *Cultivos industriales.*

Dentro de este grupo de cultivos, la remolacha azucarera tiene el mayor peso sobre el resto de los cultivos : 92,8% de su valor.

Se prevé una campaña de remolacha 2004-2005 con un rendimiento unitario inferior al registrado en la campaña anterior (-4,7%). Se han

plantado 334 Ha más de superficie que en el año anterior y junto con un incremento del precio, se prevé un incremento del valor de su producción.

E.A.E./C.A.E.	Variaciones 2004-2003				
	Cultivo:	Superficie	Producción	Precio	Valor
Remolacha		14,1%	8,7%	7,4%	16,8%
Girasol		-23,3%	27,6%	2,6%	30,9%

La superficie de girasol disminuye en unas 400 Ha sobre las del año 2003, su producción se ve afectada por una recuperación de los rendimientos después de un mal año 2003 y su precio crece ligeramente.

En términos globales, el valor de la producción final de cultivos industriales ha sido un 17,2% superior a la recogida el año pasado, alcanzando los 12,57 millones de euros, si bien este valor se produce por el gran peso que tiene la remolacha sobre el grupo de cultivos.

Este grupo de cultivos representa el 4,98% del valor de la producción final agrícola y un 2,63% sobre el valor de la producción final agraria.

#### *Cultivos hortícolas.*

La producción hortícola ha sido superior en términos globales a la registrada en el año 2003, un 11,1%. En lo que respecta a los precios, en general crecen un 4,1%, si bien el comportamiento por cultivos ha sido variado: bajan en col, tomate y pimiento y suben en el resto de cultivos. Destacar que la producción hortícola extensiva en Álava alcanza ya las 455 Ha.

#### **Cultivos hortícolas extensivos en Álava 2004.**

CULTIVO	SUPERFICIE (Ha.)	RENDIMIENTO (Kg/Ha.)	PRODUCCIÓN (Tm.)
<b>Acelga</b>	<b>11</b>	<b>30.000</b>	<b>330</b>
<b>Brocoli</b>	<b>2</b>	<b>14.000</b>	<b>28</b>
<b>Escarola Lisa</b>	<b>20</b>	<b>30.000</b>	<b>600</b>
<b>Escarola Rizada</b>	<b>54</b>	<b>27.000</b>	<b>1.458</b>
<b>Espinaca</b>	<b>32</b>	<b>13.000</b>	<b>416</b>
<b>Guisante verde</b>	<b>17</b>	<b>6.000</b>	<b>102</b>
<b>Judía verde</b>	<b>172</b>	<b>12.500</b>	<b>2.150</b>
<b>Lechuga Batavia</b>	<b>6</b>	<b>26.000</b>	<b>156</b>
<b>Lechuga Iceberg</b>	<b>84</b>	<b>26.000</b>	<b>2.184</b>
<b>Lechuga Romana</b>	<b>5</b>	<b>26.000</b>	<b>130</b>
<b>Radiccio</b>	<b>27</b>	<b>13.000</b>	<b>351</b>
<b>Zanahoria</b>	<b>25</b>	<b>65.000</b>	<b>1.625</b>

En general el valor de la producción final de hortícolas ha sido superior en un 14,5% que la registrada en el año 2003, alcanzando los 59,16 millones de euros. La representatividad de este grupo de cultivos sobre el valor de

la producción final agrícola es del 23,43% y del 12,37% sobre el valor de la producción final agraria.

### *Frutas.*

La campaña ha sido buena, estimándose un incremento en la producción de un 18,9% a nivel global. Aumentan su producción todas las frutas aunque de forma desigual, destacando el incremento de producción de manzana para sidra (45%), pera (32,6%) y manzana de mesa (29,1%). Los precios en general han crecido un 4,2% aunque en el caso del kivi bajan significativamente.

El valor de la producción final de frutas alcanza los 14,85 millones de euros, un 23,3% superior al valor del 2003.

Este grupo de productos representa un 5,88% del valor de la producción final agrícola y el 3,11 % del valor de la producción final agraria.

### *Viñedo.*

En el año 2002 se cosecharon 54.450 Tm de uva que produjeron 394.770 HI de vino (del cual aproximadamente 1.015 HI fueron de Txakoli) que se comercializó en el año 2003.

En el año 2003 se cosecharon 85.384 tm de uva ( incremento del 56,81%) que produjo un total de 618.468 HI de vino (del cual 1.200 HI fueron de Txakoli) y que se ha comercializado en el año 2004.

Según las primeras estimaciones de la cosecha del 2004, esta ha sido record en cuanto a producción, alcanzándose aproximadamente los 110 millones de Kg de uva. Esto supondría un incremento de la cosecha de un 28%. En lo que respecta al Txakoli de Alava, la cosecha ha alcanzado los 300.000 Kg de uva, un 20% superior a la del 2003.

	<b>Comercialización de vino HI.</b>		<b>Producción de uva Tm.</b>	
	<b>2003*</b>	<b>2004**</b>	<b>2003</b>	<b>2004</b>
<i>Araba</i>	394.770	618.468	85.384	110.000
<i>Bizkaia</i>	5.800	7.151	987	1.300
<i>Gipuzkoa</i>	9.050	11.000	1.509	2.000

\* Vino procedente de la cosecha 2002.

\*\* Vino procedente de la cosecha 2003.

En el T.H. de Bizkaia y dentro de la D.O. Txakoli de Bizkaia, en el año 2002 se cosecharon 800 Tm de uva que produjeron 5.800 HI de vino que

se comercializó en el año 2003. Durante el año 2003 se cosecharon 987 Tm de uva cuya producción de vino (7.151 HI) se comercializó en el año 2004. La cosecha de este mismo año ha alcanzado los 1.300 Tm de uva (incremento del 31,71%) considerándose esta como buena, tanto en cantidad como en calidad.

En el caso del T.H. de Gipuzkoa y también dentro de la D.O. Txakoli de Getaria, en el año 2002 se recogieron algo más de 1.250 Tm de uva que produjeron 9.050 HI. de Txakoli que se comercializaron en el año 2003 y cuya vendimia alcanzó las 1.509 Tm de uva produciéndose 11.000 HI de vino que se ha comercializado en el 2004. La cosecha de este año ha alcanzado las 2.000 Tm de uva similar en calidad a la registrada en las otras dos denominaciones de origen.

Los precios de los distintos vinos han tenido un comportamiento distinto. En el caso del vino de Rioja, los precios han bajado un 27,7% mientras que los del Txakoli alavés suben un 4% al igual que los vinos de D.O. Txakoli de Getaria y de Bizkaia.

Para el año 2004 el valor de la producción final del viñedo alcanza los 89,61 millones de euros es decir un 14,7% más que el valor registrado durante el año 2003, fundamentalmente por un incremento de la cantidad de vino comercializado durante el 2004 sobre el comercializado en el 2003 (53% de incremento).

El viñedo representa un 35,48% del valor de la producción final agrícola y el 18,74% de la producción final agraria.

---

## SUBSECTOR GANADERO 2003

---

El valor de la producción final ganadera ha disminuido un 4,1% sobre el valor estimado para el año 2003, alcanzando los 153,4 millones de euros, con comportamiento descendente desde el año 2001.

### **Ganado bovino.**

El valor de la producción final de ganado bovino ha disminuido en un 10% con respecto al registrado en el año 2003 alcanzando los 21,54 millones de euros.

Las producciones en general descienden en todos los productos (entre un 1,1% y un 3%) y los precios disminuyen de forma general un 5%, aunque en el caso de vacuno menor se mantienen.

El componente de la Producción Final en ganado bovino que más desciende es el de Diferencia de inventario, que siendo negativo en 2003, sigue siéndolo en 2004, pero un 30,1% más, debido a la reducción de cabezas este año, que es mayor que la reducción que ha habido otros años, especialmente en vacuno lechero.

En Bizkaia es el caso más destacado, donde las vacas lecheras se han reducido en un 16% en un solo año.

El valor de la producción final de ganado bovino representa el 14,04% del valor de la producción final ganadera y el 4,51% del valor de la producción final agraria.

### **Ganado ovino-caprino.**

El sector de ovino-caprino reduce el valor final de lo producido en un 1,5% en 2004: bajada de la producción del 5,9% y una subida de precios del 4,6%.

En el caso específico del ovino, sus producciones se reducen sobre las registradas en el 2003, aunque en menor medida a las de bovino siendo por término medio un 2,9% inferior. Los precios suben un 5,3% aunque

no en todos los productos ya que en el ovino mayor y en el cordero pascual bajan un 0,2% y un 3,5% respectivamente.

En general el valor de la producción final de ganado ovino es un 2,3% superior a la del año 2003, alcanzando los 6,26 millones de euros.

El valor de la producción final del ganado ovino representa un 4,08% del valor de la producción final ganadera y un 1,31% del valor de la producción final agraria.

La producción de ganado caprino disminuye en un 20,6% sobre la registrada en el año 2003. Los precios de forma global se mantienen al mismo nivel que el año anterior.

Estos dos factores provocan una bajada del valor de la producción de un 20,3%, provocada porque en el 2003 aumentaron los censos de cabras, sobre todo en Bizkaia, lo que provocó un incremento en la valoración de inventarios importante y este año no han aumentado o han descendido, como es el caso de Alava, con lo que el componente de diferencia de inventarios en su Producción Final no sea positivo esta vez, o incluso se torne negativo.

### **Ganado porcino.**

El ganado porcino sigue manifestando un descenso en el valor de su producción. La producción disminuye un 8,9% y los precios de forma global suben un 5,1% sobre los registrados en el 2003 que habían sufrido una bajada con respecto al año 2002. El valor de la producción final de porcino alcanza en el 2004 los 7,53 millones de euros.

Este grupo de ganado representa un 4,91% sobre el valor de la producción final ganadera y un 1,6% sobre el valor de la producción final agraria.

La crisis que actualmente está padeciendo el sector porcino está motivada, en gran parte, por la evolución de los precios de venta. La situación del sector comenzó a complicarse en el otoño de 2001, a partir de este momento la evolución de los precios ha sido muy negativa, registrándose durante largos periodos unos precios de mercado muy por debajo de los costes de producción. Al superar durante 2003 los costes de producción a los precios de mercado, en el ejercicio actual se ha activado el Fondo de Compensación del porcino referido a 2003.

Por otra parte, la sequía padecida en el Estado español durante el pasado verano y las escasas cosechas agrícolas obtenidas, ha traído como consecuencia una subida importante de los precios de los piensos.

Teniendo en cuenta que los costes de alimentación en el año 2003 ya suponían un 71% de los costes totales, la subida de los precios de los piensos durante 2004 ha implicado un incremento importante de los costes de producción, siendo estos muy superiores a los precios de mercado.

Las Administraciones Vascas han incorporado una línea de ayudas directas por kilogramo de pienso consumido en la explotación porcina para compensar la subida de los precios de los piensos y que atenúe los efectos de la crisis.

### **Productos ganaderos.**

Cabe destacar el descenso de efectivos en vacuno de leche y un descenso de la cuota láctea. Este es el primer año en el que se aplica la denominada prima láctea que se aplica como subvención de explotación por litro de cuota al ganadero. Se prevé un aumento progresivo de los importes unitarios en un período de tres años consecutivos.

La producción de leche de vaca ha disminuido con respecto a la producida en el 2003 un 6,6%. Sin embargo el precio de la leche de vaca ha subido un 6,1%. Estos dos efectos han provocado que el valor de su producción sea ligeramente inferior a la registrada en el año 2003 (-0,9%).

El precio de los huevos entre los años 2003 y 2004 no ha sufrido apenas variación (0,8%) aunque durante estos ejercicios sus cotizaciones han experimentado unas variaciones reseñables.

Como consecuencia de la ola de calor sufrida en toda Europa durante el verano de 2003 se produjo una mortandad importante del número de ponedoras fundamentalmente en el norte de Europa, con la correspondiente caída de capacidad productora total.

Este descenso de la producción se tradujo en un incremento importante de los precios de los huevos (cercano al 31% entre julio y diciembre de 2003). En el presente ejercicio se ha recuperado la capacidad productiva en Europa y los precios han caído de nuevo.

En general el conjunto de productos ganaderos representa el 73,52% del valor de la producción final ganadera y el 23,59% del valor de la producción final agraria.



---

## **SUBSECTOR FORESTAL 2003**

---

Después de un 1998 de máximos, se produce una progresiva caída en los años 1999 y 2000 y aunque parece que remonta la actividad maderera en el 2001 con un amago de recuperación, vuelve a manifestarse este comportamiento descendente durante el 2002 y de la misma forma durante los años 2003 y 2004. Se sigue con la tónica habitual de los últimos años: pocas ventas y con precios a la baja.

Tanto las exportaciones asiáticas que están haciendo mucho daño al comercio internacional como la entrada de madera chilena en el mercado estatal con bajos precios, debido a sus menores costes de explotación, están afectando directamente a nuestro mercado.

Además la revalorización del euro con respecto al dólar favorece las importaciones de madera de fuera de la zona Euro porque resultan más baratas, afectando todavía más al sector.

Por otra parte, el sector transformador encuentra mayor demanda para las maderas de construcción y embalaje, lo que se traduce en que montes con maderas de calidad sean ofertados en base a su utilización como maderas de construcción, cuando en una situación normal tendrían un destino de mayor valor añadido.

Sin embargo en lo que respecta a las solicitudes de autorizaciones de cortas se ha visto ligeramente reactivada ya que se estima que estas incrementen en un 7,4% la producción forestal aunque los precios siguen a la baja, disminuyendo un 9% con respecto a los registrados en el año 2003.

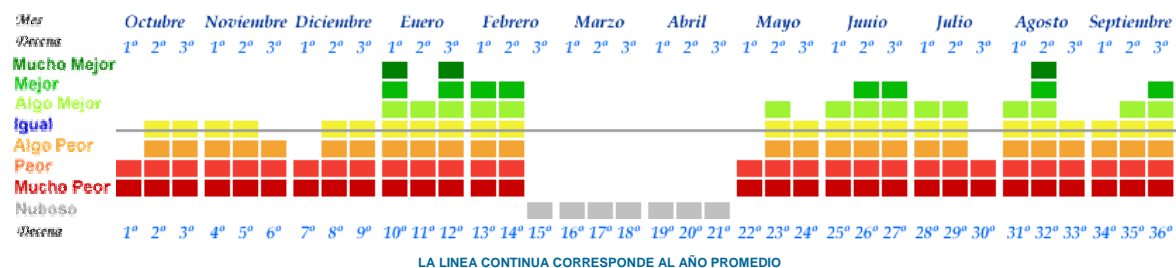
En general se prevé un descenso del valor de la producción final forestal de un 2,2% sobre el valor del año 2003, alcanzando los 59,27 millones de euros, representando el 12,40 del valor de la producción final agraria.

### **Actividad vegetativa forestal de la campaña 2003-2004**

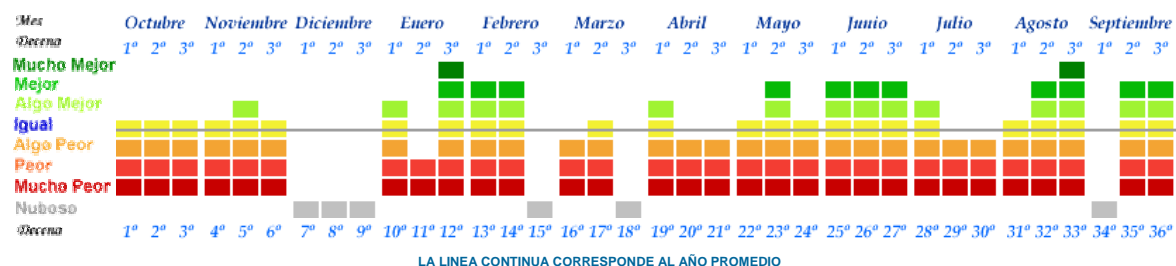
A partir de la información suministrada por LATUV, organismo que recoge y procesa las imágenes diarias enviadas por los satélites TERRA-MODIS y TERRA-AQUA para obtener los NDVI (índice de vegetación) de las 36 decenas naturales del año, se puede comparar la actividad de la vegetación del uso forestal en cada decena de la campaña 2003/2004

respecto al año promedio en cada uno de los Territorios Históricos. De los gráficos adjuntos se puede constatar que dicha actividad vegetativa ha sido mejor a lo largo de todo el año respecto a un año normal, tan sólo durante la tercera decena de julio se registró un pequeño parón.

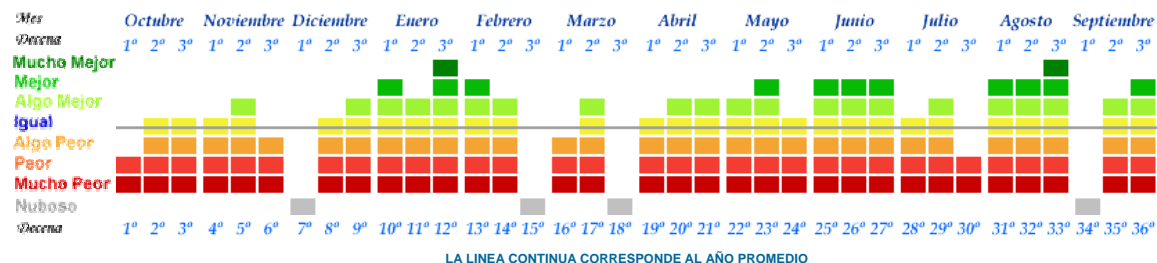
### ACTIVIDAD VEGETATIVA "FORESTAL" EN ALAVA CAMPAÑA 2003/04



### ACTIVIDAD VEGETATIVA "FORESTAL" EN GIPUZKOA CAMPAÑA 2003/04



### ACTIVIDAD VEGETATIVA "FORESTAL" EN BIZKAIA CAMPAÑA 2003/04



## REFORMA DE LA PAC

El Ministerio de Agricultura, Pesca y Alimentación adoptó algunas decisiones relativas a la Reforma de la PAC y que fueron comunicadas a los servicios de la Comisión:

- El régimen de pago único entrará en vigor en el Estado español en el 2006; este régimen no se aplicará a la ayuda a las semillas y tampoco se aplicará a los pagos directos en las Islas Canarias.
- El régimen de pago único se aplicará a nivel estatal sobre la base de referencia histórica de las ayudas a los agricultores.

Posteriormente, el 20 de diciembre de 2004, dentro de la Conferencia Sectorial de Agricultura se alcanzó un compromiso para el establecimiento de las modalidades de aplicación de la PAC en el Estado español, afectando a los sectores de interés para el País Vasco tal y como figura en el cuadro siguiente:

<b>Cultivos herbáceos</b>	<ul style="list-style-type: none"> <li>- Mantener acoplado el 25% del pago, al menos en una primera fase de aplicación.</li> <li>- Mantener acoplado el 25% de la ayuda específica al trigo duro.</li> <li>- Revisar los índices de barbecho, con vistas a su desaparición, para evitar restricciones a la producción.</li> <li>- Posibilidad de flexibilizar la retirada voluntaria con el fin de evitar perjuicios en zonas de bajos rendimientos o con otras limitaciones.</li> </ul>
<b>Ovino y caprino</b>	<ul style="list-style-type: none"> <li>- Mantener acoplado el 50% de la prima.</li> </ul>
<b>Vacuno</b>	<ul style="list-style-type: none"> <li>- Mantener acoplado el 100% de la prima a la vaca nodriza.</li> <li>- Mantener acoplado el 100% de la prima al sacrificio de terneros.</li> <li>- Mantener acoplado el 40% de la prima al sacrificio de animales adultos.</li> </ul>
<b>Tabaco</b>	<ul style="list-style-type: none"> <li>- Desacoplamiento del 40% de la ayuda durante el período transitorio.</li> <li>- El 60% que se mantendrá acoplado podría ligarse a un contrato de cultivo entre productores y transformadores.</li> <li>- Creación de una interprofesional, a corto plazo, para estudiar las opciones a partir de 2010. De acuerdo con la normativa comunitaria, a partir de ese año el productor recibirá un pago desacoplado del 50% y el 50% restante se destinará a las regiones productoras a través del segundo pilar.</li> </ul>
<b>Sector lácteo</b>	<ul style="list-style-type: none"> <li>- Incorporación total de la prima láctea al régimen de pago único en 2006.</li> </ul>

Respecto a la aplicación facultativa para tipos específicos de actividades agrarias (artículo 69), se ha decidido establecer un programa, a partir de una retención de las ayudas del pago único, con el fin de mantener y apoyar a las explotaciones más vulnerables de la reforma. Durante el primer semestre de 2005 se establecerán las características del programa,

condiciones de los perceptores y de las explotaciones, los instrumentos del mismo y la participación de las Comunidades Autónomas.

En relación a la gestión de los derechos de pago único, se establece el uso de la reserva nacional bajo los siguientes supuestos

- Reducción lineal de los importes en la cuantía necesaria para atender las situaciones especiales.
- Adoptar el criterio de otorgar importes de referencia a la Reserva Nacional a nuevos agricultores.
- Posibilidad de hacer una gestión regional de la Reserva Nacional para asignar derechos a agricultores en zonas sujetas a programas de reestructuración o de desarrollo relativos a algún tipo de intervención pública.

Para facilitar una transición gradual al nuevo modelo se propone la posibilidad de limitar el uso y cesión de los derechos de ayuda al ámbito de la Comunidad Autónoma donde se generaron.

En caso de venta de derechos, se establece unos niveles de peaje que serán de aplicación para que una parte de los derechos de ayuda vendidos se restituya a la reserva nacional o que su valor unitario se reduzca a favor de la reserva nacional, en particular cuando estas transferencias se hacen sin transferir la propiedad de la tierra o de la explotación, quedando:

- Venta de derechos de ayuda sin tierras, 50% de retención en los tres primeros años y 30% en adelante.
- Venta de derechos con tierras, 5% de retención.
- Ventas de derechos con toda la explotación, 0% de retención.
- Ventas de derechos a nuevos agricultores que inicien la actividad agraria, 0% de retención.

Los niveles de desacoplamiento de las ayudas por productos que se aplicarán a partir de 2006, son:

PRODUCTO	ACOPLAMIENTO/DESACOPLAMIENTO
Cereales	Desacoplada 75%
Oleaginosas	Desacoplada 75%
Retirada de tierras	Desacoplada 100%
Leguminosas grano	Desacoplada 100%
Ayuda cultivos energéticos	Acoplada 100%
Proteaginosas	Ayuda específica acoplada de 55,75 €/Ha. Ayuda por superficie desacoplada 75%
Forrajes desecados	Desacoplada 100%
Semillas	Acoplada 100%
Aceite de oliva	Desacoplada 95%
Tabaco	Desacoplada 40% (2006-2009)

		Desacoplada 100% (A partir de 2010) (50% en pago único; 50% reestructuración)
Vacuno carne	Vaca nodriza Sacrificio terneros Sacrificio adultos Prima especial bovino macho Pago por extensificación Pagos adicionales	Acoplada 100% Acoplada 100% Acoplada 40% Desacoplada 100% Desacoplado 100% Desacoplados 100%
Ovino y caprino	Prima por cabeza Prima complementaria zonas desfav. Pagos adicionales	Desacoplada 50% Desacoplada 50% Desacoplados 50%
Prima láctea		Desacoplada 100%

Por último, de acuerdo con la reglamentación comunitaria, el 1 de enero de 2005 entra en vigor el sistema de modulación de las ayudas de la PAC, en virtud del cual este año se aplicará un recorte del 3% (4% en 2006 y 5% a partir de 2007) al importe global en concepto de ayudas directas que perciba una explotación, aunque hay una franquicia de 5.000 euros por explotación exenta de esa reducción.