



AVANCE DE CUENTAS DEL SECTOR AGRARIO VASCO 2003

PRIMER AVANCE - DICIEMBRE 2003

SEAS
DIRECCIÓN DEL GABINETE DEL CONSEJERO



INDICE

- 1.- DATOS DE REFERENCIA DEL SECTOR AGRARIO VASCO
- 2.- MACROMAGNITUDES DEL SECTOR AGRARIO VASCO 2003
- 3.- RESUMEN DE MACROMAGNITUDES AGRARIAS 2002 – 2003
- 4.- SUBSECTOR AGRÍCOLA 2003
- 5.- SUBSECTOR GANADERO 2003
- 6.- SUBSECTOR FORESTAL 2003

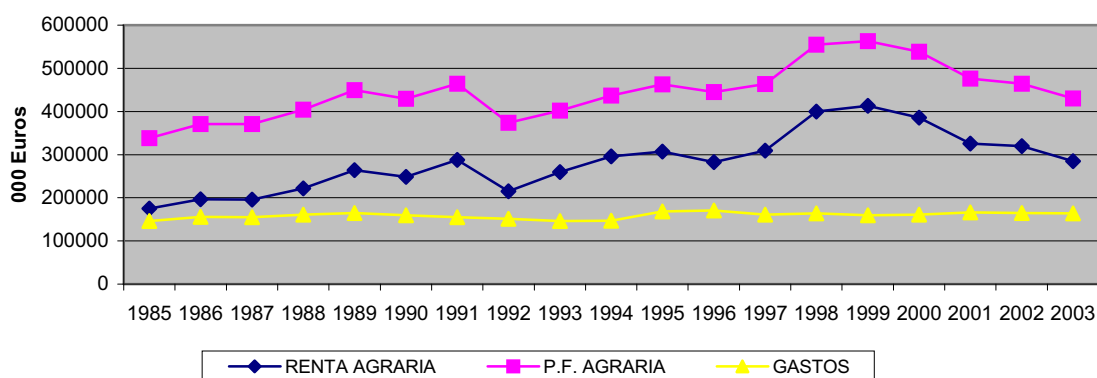


DATOS DE REFERENCIA DEL SECTOR AGRARIO VASCO.

Evolución Sectorial 1985-2003.

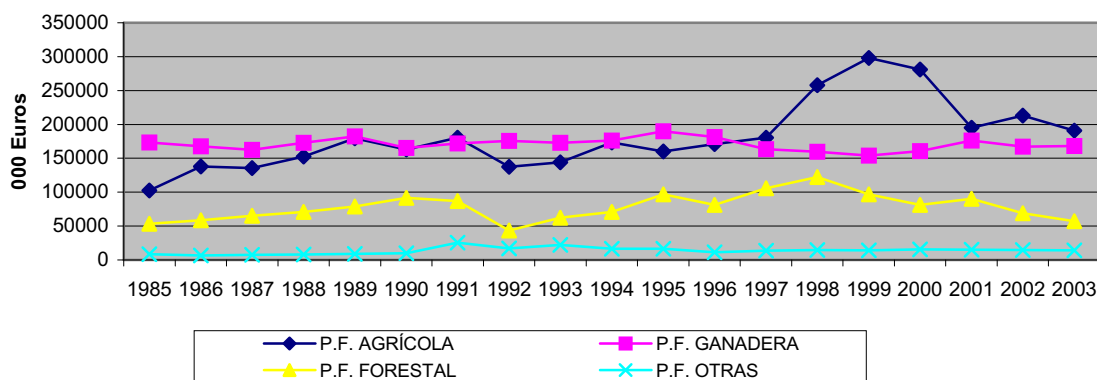
La producción final agraria y de la renta agraria en la CAE a lo largo de los 19 últimos años sigue una tendencia ascendente hasta 1999, mostrando un comportamiento cíclico en periodos de 3 ó 4 años. El año 1997 es el inicio del último ciclo, que alcanzando su punto más álgido en 1999 muestra un descenso consecutivo en los años 2000, 2001, 2002 y 2003. Los consumos intermedios, sin embargo, mantienen un perfil plano en el mismo periodo.

EVOLUCIÓN MACROMAGNITUDES AGRARIAS C.A.E.



Por subsectores, hasta el año 1996 el valor de la producción final ganadera supera al de la producción final agraria (a excepción de 1991). A partir de este año esta última se sitúa por encima de la primera, destacando el importante crecimiento producido en los años 1998, 1999 y 2000. Por su parte, el comportamiento del valor de la producción final forestal, que muestra un crecimiento mantenido durante los 6 primeros años del período, se rompe en 1992 con un fuerte descenso del valor de su producción, que se recupera lentamente hasta 1998 donde alcanza su máximo, volviendo a manifestar una tendencia descendente (a excepción de 2001) en los últimos años.

EVOLUCIÓN MACROMAGNITUDES AGRARIAS C.A.E.





Situación Sectorial 2003.

El año agrario 2003 viene definido por la "larga ola de calor" sufrida en el período estival, cuyos efectos se han dejado sentir de forma notoria en determinadas zonas de Europa y con intensidad en la C.A.E. El impacto de esta "ola de calor" sobre cultivos y ganados ha afectado a rendimientos, con producciones finales mermadas en cantidad y calidad (fundamentalmente en los cultivos).

En general se han producido situaciones excepcionales, es decir que no se producen en años normales, creando lo que se puede denominar como un *período seco* durante la campaña 2002/2003 en los tres T.H., destacando las siguientes causas:

- ◆ Temperaturas máximas absolutas históricas en casos como el de la estación de Donostia y muy cercanas a alcanzarlas en otros puntos de la geografía de la C.A.E. En general se ha producido un incremento de 3°C sobre las temperaturas media de máximas, media de mínimas y temperatura media, además de presentar un mayor número de días con temperaturas superiores a 30°C.
- ◆ Importante disminución de las precipitaciones entre los meses de junio y agosto sobre las que se suelen registrar en un año normal (45% Foronda, 54% Sondika y 53% Igeldo).
- ◆ Humedad relativa inferior a la que suele registrarse normalmente (disminuciones de entre 4 y 6 puntos porcentuales).

Como resultado, las necesidades de agua de los cultivos (fundamentalmente de secano) no han quedado cubiertas y si se comparan con los datos históricos llegan a ser 2,89 superiores en el caso de Álava. En Bizkaia y en Gipuzkoa estas necesidades (157,1 litros y 105,5 litros respectivamente) no han podido ser cubiertas debido a que en la mayoría de las explotaciones no existe sistema de riego, cuando en un año normal estas necesidades son muy bajas o nulas como es en Gipuzkoa. Esta situación ha provocado una disminución general de los rendimientos en las cosechas de leguminosas grano, cereales, cultivos industriales y tubérculos de consumo humano.

En el ganado, además de pérdidas en producción, se pueden producir problemas reproductivos que afectan con posterioridad a fertilidad de los animales con retrasos de celos, partos y entradas en producción. Además se añade un incremento en los costes de alimentación ya que la falta de alimento encarece los productos demandados.

La renta agraria en valores corrientes ha disminuido un 10,5%, fundamentalmente provocada por una disminución en términos de producción (-14,6%) ya que los precios de forma global han desarrollado una tendencia al alza del 7,1%.

El comportamiento de las macromagnitudes que definen la renta agraria para el año 2003 ha sido en síntesis el siguiente:

- ◆ Disminución del valor de la producción final agraria con respecto al año 2002.
- ◆ Mantenimiento de los consumos intermedios (ligero descenso del coste global).
- ◆ Mantenimiento de las subvenciones de explotación.
- ◆ Mantenimiento de las amortizaciones.

La evolución del 2003 se puede resumir en puntos como los siguientes:



- ◆ Disminución del valor de la producción final agrícola (10,6%) con cosechas mermadas por la "ola de calor" y con un comportamiento en los precios desigual con grandes variaciones dependiendo de productos (sube el precio del vino, algunas frutas y leguminosas grano y bajan en general los precios de cereales, tubérculos de consumo humano, cultivos industriales y hortícolas), aunque en algunos de ellos se produce una recuperación en los últimos meses del año.
- ◆ Mantenimiento del valor de la producción final ganadera (0,4%) en el que la producción global ha sido similar a la registrada en el año 2002 y en la que los precios se han comportado de forma desigual con crecidas importantes en productos como conejos, pollos y huevos, bajadas en el precio de la leche de vaca y comportamiento desigual de los distintos productos que configuran las carnes de vacuno, ovino y porcino.
- ◆ Disminución del valor de la producción final forestal (17,20%) manteniendo la tendencia registrada en los últimos años y en la que persiste la inactividad maderera con presencia de madera de otros países. En general, la producción se ha reducido en un 14,20% y los precios siguen ajustándose a la baja disminuyendo un 3,50%.
- ◆ El coste global de los consumos intermedios sigue manteniéndose estable aunque es ligeramente inferior al registrado en el año 2002 (0,6%), debido en parte a que los consumos en semillas, piensos y abonos son ligeramente inferiores. Los precios se mantienen de forma global, bajando en abonos y creciendo en el resto de productos. Hay que indicar que debido a la escasez de algunos alimentos para ganado, los precios de los mismos se han incrementado en los últimos meses provocando *gastos extraordinarios* a los ganaderos.

Por subsectores, los hechos más significativos pueden resumir en:

Subsector agrícola:

- ◆ Importante repercusión de la "ola de calor" sobre las cosechas, destacando las pérdidas ocasionadas en cereales, pastos, frutas, hortícolas y patata.
- ◆ Buena cosecha de uva. En Rioja Alavesa se ha alcanzado la segunda mayor cosecha de la historia. En lo que respecta al Txakoli, en Gipuzkoa la vendimia ha sido muy buena y en los tres Territorios la cosecha ha sido superior a la registrada en el año anterior.
- ◆ Crecimiento de precios de productos en los últimos meses como es el caso de cereales y patata.

Subsector ganadero:

- ◆ Importante efecto de la "ola de calor" sobre los animales que en el caso del vacuno de carne repercutirá en su fertilidad. Incremento de los costes de algunos alimentos que se tienen que buscar fuera de las explotaciones ganaderas.
- ◆ En el ganado bovino de carne las producciones han sido algo inferiores a las del año 2002. Los precios en general han sido ligeramente inferiores a los registrados en el año pasado (0,3%), aunque en el caso del vacuno mayor y terneras suben algo más de un 1%.
- ◆ En el ganado ovino las producciones en general también han sido inferiores a las del año 2002. Los precios, a excepción del cordero pascual que sube un 11,9%, bajan de forma global. En el caso del ganado caprino se observa una clara mejoría ya que aumenta tanto su producción como precios.



- ◆ El precio de conejos y pollos sube significativamente y en lo que respecta a la producción y precios de porcino hay que indicar que se produce una bajada en ambos.
- ◆ La leche, el producto ganadero como mayor peso, 44% del valor de la producción final ganadera, se mantiene en producción, si bien los precios bajan ligeramente con respecto a los registrados en el año 2002.
- ◆ Se incrementa el precio de huevos.

Subsector forestal:

- ◆ Sigue reduciéndose la actividad en lo que respecta a las solicitudes de corta, aunque algo inferior a las registradas en años anteriores. Los precios también han bajado moderadamente.

Renta Agraria 2003 en la U.E.

Los primeros avances de Eurostat hablan de un crecimiento de la renta agraria por ocupado de un 0,9% en términos reales⁽¹⁾, mientras en la zona euro se ha producido una caída del 0,5%(2). La evolución se compone de una caída del ingreso agrario compensada por una disminución del número de ocupados agrarios.

La caída de las producciones debidas a la ola de calor del verano se refleja sobre todo en el sector agrícola mientras que en la disminución de las producciones ganaderas tiene mas peso la evolución negativa de los precios. Para los cereales (la mayor de las producciones agrícolas en la UE) la cosecha se ha reducido en un 10,6% respecto al ejercicio anterior, que fue casi record histórico, mientras los precios han crecido en torno al 7,5%. En el caso de la producción de leche de vaca (la más importante del sector agrario europeo) se observa un ligero crecimiento (0,5%) unido a una disminución continuada de precios, que para el 2003 se sitúa en el 3,6%.

Por países las evoluciones son bien distintas desde el crecimiento del 20,5% en el Reino Unido hasta la disminución de un 14,2% en Alemania. Esto sin contar con los valores de los países que se incorporan a la UE en el año 2004 cuyas evoluciones han sido marcadamente negativas moviéndose entre el 2,2% de caída en Estonia hasta el 21,3% de disminución de Hungría.

La disparidad en las evoluciones marca las diferencias de peso que tienen las distintas producciones en cada uno de los sistemas agrarios. Además la evolución del empleo al ser un índice por ocupado provoca desviaciones importantes sobre los datos meramente económicos y productivos. Para la Unión Europea el dato de empleo es una disminución del 2,4% de los ocupados agrarios.

¹ La metodología europea de cuentas agrarias no considera el sector forestal que se calcula de forma independiente. Por ello las referencias comparativas que se utilicen aquí se referirá a datos obtenidos con metodología comparable.

² Los valores y comentarios respecto a Europa reflejados en este informe proceden del informe de primeras estimaciones 2003 para el sector agrario hecho público por Eurostat el 18 de diciembre de 2003. (Informe 149/2003)



Evolución de la Renta Agraria por Ocupado en 2003

	% 2003/2002		% 2003/2002
UE15	+ 0,9	Irlanda	- 0,6
Zona Euro	- 0,5	Luxemburgo	- 2,0
Reino Unido	+20,5	Suecia	- 2,9
Bélgica	+8,6	Finlandia	- 5,9
España	+4,2	Austria	- 6,4
Portugal	+3,3	Dinamarca	- 7,9
Países Bajos	+0,7	País Vasco	- 9,1
Francia	+0,6	Alemania	- 14,2
Italia	+0,1		

En nuestro caso, la serie bruta obtenida del análisis de la PRA da un crecimiento bruto de ocupados agrarios muy elevado. El tamaño de la muestra, y las peculiaridades del empleo agrario que en muchos casos los es a tiempo parcial o como complemento suponen dificultades en su reflejo estadístico, al igual que ocurre en el caso del empleo agrario de mujeres. Para paliar estos problemas trabajamos con una serie estadística suavizada.

Evolución de los ocupados agrarios 2003/2003

(Serie suavizada)

	% 2003/2002
Araba	+ 2,9
Bizkaia	+ 2,2
Guipúzcoa	- 9,5
CAE	- 1,3

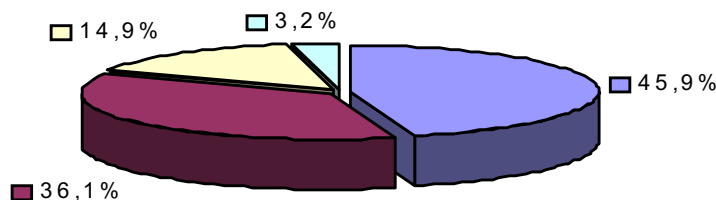


MACROMAGNITUDES DEL SECTOR AGRARIO VASCO 2003_

Producción final agraria.

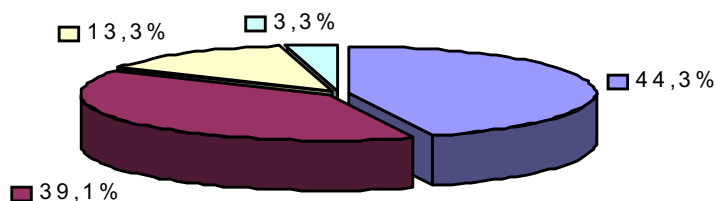
En el año 2003 el valor de la producción final agraria se ha situado en 430,19 millones de euros, un 7,30% inferior a la obtenida en el año 2002 (464,30 millones de euros). En general esta disminución se ha producido en términos de producción ya que los precios han crecido un 5%, debido principalmente a algunos productos con gran peso dentro de la producción final agraria como es el vino.

**DISTRIBUCIÓN DE LA P. FINAL AGRARIA EN LA C.A.E.
2002**



■ P.F. Agrícola ■ P.F. Ganadera ■ P.F. Forestal ■ Otras producciones

**DISTRIBUCIÓN DE LA P. FINAL AGRARIA EN LA C.A.E.
2003**



■ P.F. Agrícola ■ P.F. Ganadera ■ P.F. Forestal ■ Otras producciones

La producción final agraria desglosada en los distintos subsectores agrícola, ganadero y forestal queda como sigue:

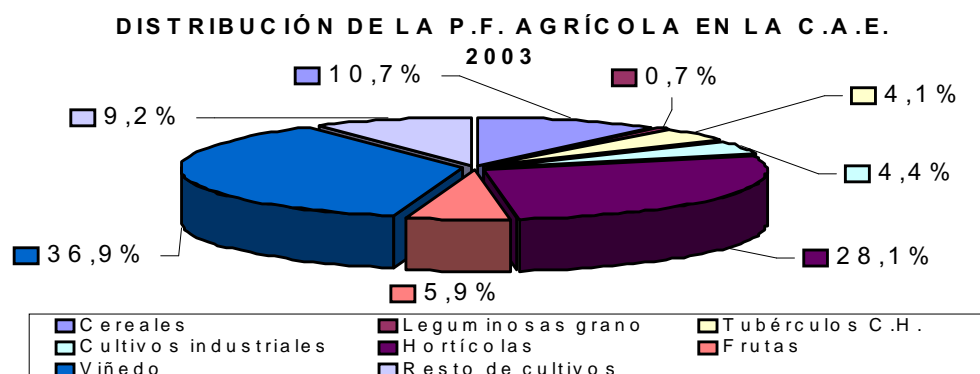
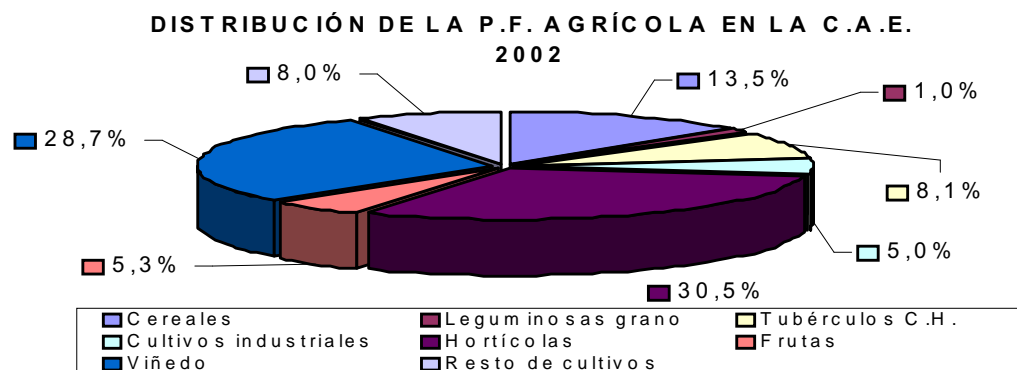
1. Valor de la producción final agrícola.

El valor de la producción final agrícola durante el año 2003 ha superado los 190,61 millones de euros, un 10,6% inferior a la registrada en el año 2002. Cabe destacar que este descenso del valor de la producción se produce en casi todos los grupos de productos, a excepción de viñedo y algún otro producto aislado.

Las producciones en términos generales han sido inferiores a las registradas en el año 2002 con un descenso global del 17,50%, destacando la caída en la producción de leguminosas grano (43,9%), cereales (23,5%) y patata (23,3%).



Los precios han experimentado un aumento global de un 11,5% frente al año 2002, debido al incremento aunque muy notable en el vino (63%), leguminosas grano (24,3%) y frutas (14,4%). El precio del vino, debido a su peso, arrastra al subsector a un comportamiento global positivo.



2. Valor de la producción final ganadera.

El valor de la producción final ganadera ha alcanzado los 168,12 millones de euros, un 0,4% superior a la obtenida en el año 2002 (167,4 millones de euros). En general este aumento está producido por un leve incremento de los precios (0,8%) ya que las producciones se mantienen, siendo un 0,4% menores que las registradas en el año pasado.

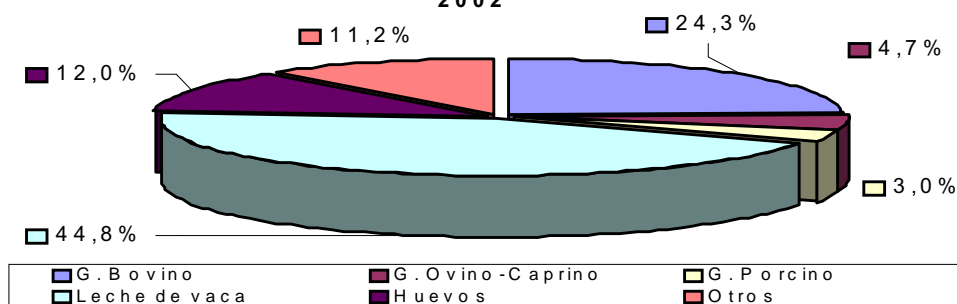
En general se incrementan las producciones de carne de caprino y leche de vaca y desciende la producción de carne de vacuno, ovino y porcino. Por grupos de productos solamente suben en precio significativamente los huevos y algunos productos como pollos y cordero pascual.

El efecto de la sequía en estas producciones poco estacionales no ha sido de gran relevancia a nivel macroeconómico aunque debe tenerse en cuenta que algunos de los efectos (abortos, fallos en las preñeces, disminución en la velocidad de crecimiento) mostrarán su efecto de forma mas importante en los últimos meses del ejercicio 2003 y primer trimestre del 2004 según los tipos de animales.



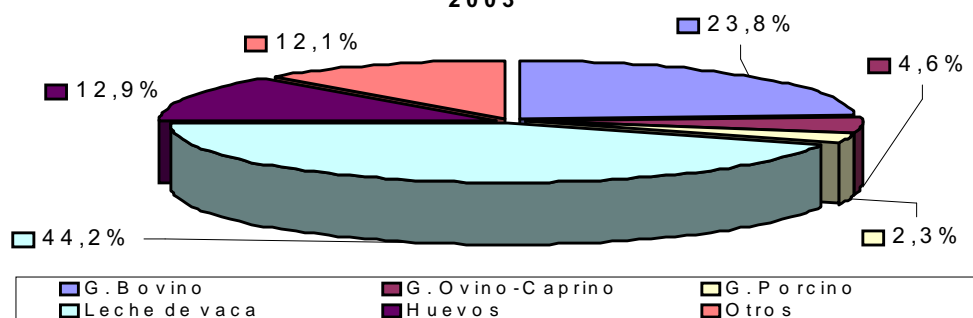
DISTRIBUCIÓN DE LA P.F. GANADERA EN LA C.A.E.

2002



DISTRIBUCIÓN DE LA P.F. GANADERA EN LA C.A.E.

2003



3. Valor de la producción final forestal.

El valor de la producción final forestal ha sido un 17,2% inferior a la registrada en el 2002, alcanzando 57,13 millones de euros, manteniéndose la caída registrada en el 2002 frente a la del 2000, con precios a la baja y poca actividad maderera. Los precios se han reducido un 3,5% sobre los registrados en el año anterior y la producción ha disminuido un 14,2%.

Este descenso no ha sido tan acuciado como el mostrado en el año anterior, si bien desde 1998 se viene produciendo una tendencia a la baja (excepto 2001): caída del 53% del valor de la producción entre el 1998 y el 2003.

Consumos intermedios.

Al igual que sucedió en el 2002 con respecto al 2001, el valor de consumo registrado durante el 2003 ha sido prácticamente similar al del año anterior: 163,61 millones de euros, un 0,6% inferior al registrado en el año 2002.

El nivel global de consumo se ha reducido ligeramente (1%), fundamentalmente en grupos de consumos como semillas, piensos y abonos.

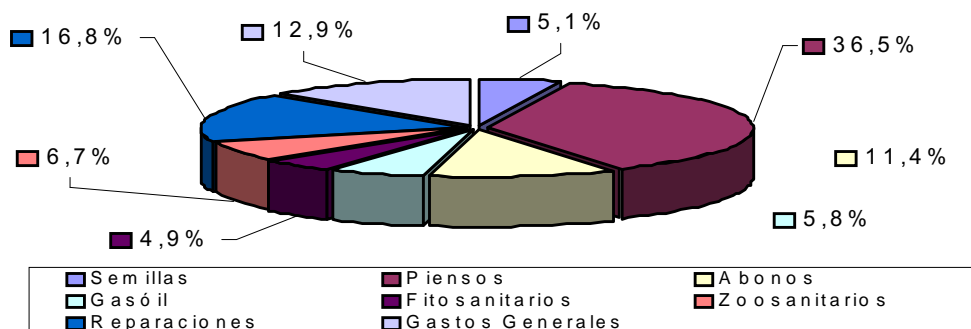
En lo que respecta a precios, estos crecen ligeramente (0,4%) sobre los registrados en el 2002, destacando las subidas en semillas (9,7%), gasóleo (6,5%) y productos fitosanitarios (2,2%) al igual que las bajadas en abonos (-6,9%).

En el caso de piensos se ha producido un efecto asociado a la "sequía", ya que los ganaderos han tenido que comprar alimentos. Los alimentos para el ganado producidos en sus propias explotaciones (praderas, maíz forrajero) han sufrido importantes pérdidas y además el consumo de forrajes propios conservados

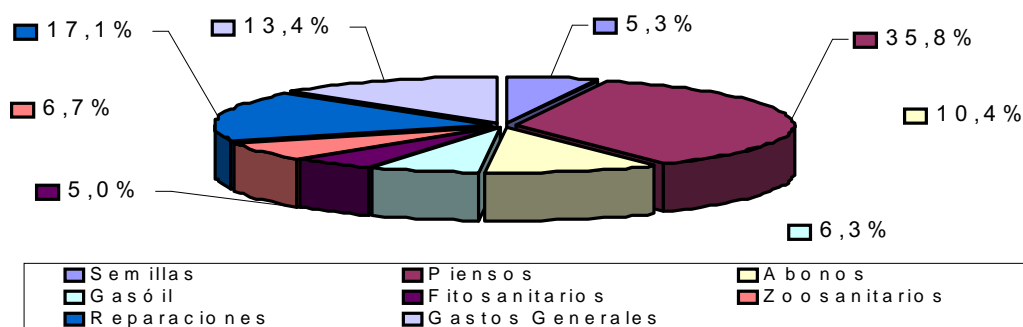


para el invierno, en muchos casos se ha tenido que adelantar a la época de ola de calor para paliar la nula producción de las praderas en esa época.

CONSUMOS INTERMEDIOS EN LA C.A.E. 2002



CONSUMOS INTERMEDIOS EN LA C.A.E. 2003



Subvenciones a la explotación.

Durante el año 2002 el importe total de la subvención destinada a productores de cultivos herbáceos ascendió a algo más de 14,86 millones de euros sobre un total de 53.943 Ha. Se estima que para el año 2003 el importe sea ligeramente superior alcanzando los 15,02 millones de euros y que la superficie llegue a las 54.500 Ha, pudiéndose registrar importantes incrementos en la superficie sembrada de girasol y en menor medida en la de retirada de tierras y disminuyendo ligeramente la superficie destinada a cereal y proteaginosas.

A partir de este año el pago adicional que venía repartido entre vacas nodrizas y terneros se destinará exclusivamente a sacrificio de ganado por lo que se prevé una reducción en los importes globales de cada una de las restantes primas y un incremento en esta última.

El número de derechos de vaca nodriza registrados en el año 2003 ha sido un 2,02% inferior al del 2002 y al mantenerse el importe unitario (100 euros) se estima que el importe global para este año sea un 8% inferior (añádase el efecto del pago adicional).

En lo que respecta al pago de terneros, se estima que el importe sea similar al registrado en el año 2002. Sin embargo en lo que respecta al sacrificio de ganado al concentrarse el pago adicional se espera se incremente de forma importante.



La prima destinada a ovino-caprino disminuye en un 1,67% alcanzando en el 2003 los 6,33 millones de euros frente a los 6,44 millones registrados en el 2002.

En general se prevé un equilibrio en el conjunto de subvenciones a la explotación con respecto al año 2002 manteniéndose con un importe similar.

Amortizaciones.

Las amortizaciones se comportan en la misma línea que en años anteriores. La previsión para el año 2003 es que se incrementen en un 1,1% sobre el valor del año anterior.

Renta agraria.

El segundo avance de macromagnitudes elaborado para el año 2002 estimaba un valor para la renta agraria de 319,29 millones de euros. Para el año 2003 este primer avance estima una disminución del 10,5% situando el importe de la misma en 285,9 millones de euros.

Este resultado se alcanza como consecuencia de una bajada significativa del valor de la producción final agrícola y forestal ya que la ganadera se mantiene al igual que el coste de los consumos intermedios y las subvenciones a la explotación.



RESUMEN DE MACROMAGNITUDES AGRARIAS 2002-2003.

CUADROS DE RESULTADOS FINALES PARA AVANCES 2003

E.A.E./C.A.E.

MACROMAGNITUDES POR: PRODUCTOS Y GRUPOS DE PRODUCTOS.	Valor 2002 000 €	Variaciones 2002/2003			Valor 2003 000 €
	Provisional.	Producción.	Precios.	Valor.	Avance.
PRODUCCIÓN FINAL AGRARIA	464.300,3	89,7	105,0	92,7	430.191,1
Producción Final Agrícola.	213.192,9	82,5	111,5	89,4	190.607,7
Cereales	28.681,3	76,5	92,7	71,0	20.357,4
Leguminosas	2.062,2	56,1	124,3	68,7	1.417,4
Patata	17.228,4	76,7	59,2	45,3	7.800,1
Remolacha	9.947,4	84,1	91,8	77,2	7.680,4
Otras industriales	622,7	124,4	124,4	124,7	776,5
Hortalizas	65.126,1	91,1	89,8	82,2	53.529,3
Frutas	11.394,8	88,1	114,4	99,1	11.295,1
Viñedo	61.114,8	72,2	163,0	115,0	70.288,9
Otros varios	17.015,2	99,4	99,8	102,6	17.462,6
Producción Final Ganadera	167.400,0	99,6	100,8	100,4	168.123,0
Animales/Carne <i>Vacuno</i>	40.640,8	98,9	99,7	98,6	40.078,9
Animales/Carne <i>Ovino-Caprino</i>	7.838,3	100,1	98,7	98,7	7.733,0
Animales/Carne <i>Porcino</i>	5.013,9	85,1	92,7	78,6	3.940,1
Leche de vaca	74.966,8	100,7	98,5	99,2	74.362,8
Huevos	20.166,0	100,0	107,7	107,7	21.717,2
Otros	18.774,2	100,0	108,1	108,1	20.291,0
Producción Final Forestal	68.985,0	85,8	96,5	82,8	57.131,8
Madera Pino Insignis	57.788,3	84,9	96,7	82,1	47.436,1
Otros	11.196,7	90,8	95,5	86,6	9.695,7
Otras Producciones	14.722,3	100,0	97,3	97,3	14.328,5
CONSUMOS INTERMEDIOS	164.675,9	99,0	100,4	99,4	163.612,6
SUBVENCIONES	53.334,3	100,0	100,1	100,1	53.374,5
AMORTIZACIONES	33.667,1	101,1	100,0	101,1	34.051,7
VALOR AÑADIDO BRUTO a precios de mercado	299.624,4	84,6	107,5	89,0	266.578,5
VALOR AÑADIDO BRUTO a coste de factores	352.958,7	86,9	106,4	90,6	319.952,9
VALOR AÑADIDO NETO: Renta Agraria	319.291,6	85,4	107,1	89,5	285.901,2



EVOLUCION DE LAS MACROMAGNITUDES AGRARIAS

E.A.E./C.A.E.

MACROMAGNITUDES POR: PRODUCTOS Y GRUPOS DE PRODUCTOS.	Valor 2000 000 €	Valor 2001 000 €	Valor 2002 000 €	Valor 2003 000 €
	Definitivo.	Definitivo.	Provisional.	Avance.
PRODUCCIÓN FINAL AGRARIA	538.178,0	476.260,6	464.300,3	430.191,1
Producción Final Agrícola.	280.871,4	194.991,8	213.192,9	190.607,7
Cereales	25.343,7	23.352,9	28.681,3	20.357,4
Leguminosas	2.312,2	1.982,7	2.062,2	1.417,4
Patata	10.345,7	13.135,1	17.228,4	7.800,1
Remolacha	8.239,0	9.059,7	9.947,4	7.680,4
Otras industriales	564,2	1.115,5	622,7	776,5
Hortalizas	55.763,7	54.919,9	65.126,1	53.529,3
Frutas	10.952,5	9.950,4	11.394,8	11.295,1
Viñedo	154.906,3	65.792,2	61.114,8	70.288,9
Otros varios	12.444,2	15.683,4	17.015,2	17.462,6
Producción Final Ganadera	160.705,7	176.131,4	167.400,0	168.123,0
Animales/Carne <i>Vacuno</i>	37.058,4	39.339,8	40.640,8	40.078,9
Animales/Carne <i>Ovino-Caprino</i>	8.131,3	8.464,7	7.838,3	7.733,0
Animales/Carne <i>Porcino</i>	7.083,9	7.323,3	5.013,9	3.940,1
Leche de vaca	68.874,0	80.096,9	74.966,8	74.362,8
Huevos	21.760,6	20.010,7	20.166,0	21.717,2
Otros	17.797,5	20.896,0	18.774,2	20.291,0
Producción Final Forestal	81.228,3	90.000,4	68.985,0	57.131,8
Madera Pino Insignis	67.160,3	76.318,9	57.788,3	47.436,1
Otros	14.068,0	13.681,4	11.196,7	9.695,7
Otras Producciones	15.372,6	15.137,7	14.722,3	14.328,5
CONSUMOS INTERMEDIOS	161.170,1	165.955,1	164.675,9	163.612,6
SUBVENCIONES	40.787,9	48.432,6	53.334,3	53.374,5
AMORTIZACIONES	32.373,6	33.442,1	33.667,1	34.051,7
VALOR AÑADIDO BRUTO a precios de mercado	377.007,8	310.305,6	299.624,4	266.578,5
VALOR AÑADIDO BRUTO a coste de factores	417.795,7	358.738,1	352.958,7	319.952,9
VALOR AÑADIDO NETO: Renta Agraria	385.422,1	325.295,4	319.291,6	285.901,2



AVANCE DE MACROMAGNITUDES DEL SECTOR AGRARIO PAIS VASCO

Año 2002 (000 de €)

PRODUCCIÓN FINAL (464.300,3)		
SUBVENC. (53.334,3)	V.A.B. (a precios de mercado) (299.624,4)	CONSUMOS INTERM. (164.675,9)
V.A.B. (a coste de los factores) (352.958,7)		
V.A.N. (a coste de factores) o RENTA AGRARIA (319.291,6)		AMORTIZ. (33.667,1)

Año 2003 (millones de €)

PRODUCCIÓN FINAL (430.191,1)		
SUBVENC. (53.374,5)	V.A.B. (a precios de mercado) (266.578,5)	CONSUMOS INTERM. (163.612,6)
V.A.B. (a coste de los factores) (319.952,9)		
V.A.N. (a coste de factores) o RENTA AGRARIA (285.901,2)		AMORTIZ. (34.051,7)



SUBSECTOR AGRÍCOLA 2003

Desarrollo de los cultivos por comarcas.

1. Comarcas Cantábricas.

Hasta el mes de junio, gracias a las temperaturas frescas y a la pluviometría más o menos regular, la campaña venía muy buena en lo que respecta al desarrollo de los cultivos. Posteriormente la situación de sequía anteriormente descrita ha comprometido el desarrollo normal de la mayoría de los cultivos.

Las praderas han sufrido un golpe de calor que ha paralizado el crecimiento de gramíneas y leguminosas, impidiendo los cortes o aprovechamientos de las mismas durante el verano. Además las condiciones extremas que se han producido en muchas zonas han provocado la pérdida definitiva de la planta, con lo que a pesar de las lluvias otoñales no se ha conseguido regenerar la pradera provocando por una parte la pérdida parcial del último aprovechamiento del año y por otra la obligación de resembrar para no comprometer la producción del próximo año.

El volumen de pérdidas depende de la zona y del sistema de aprovechamiento (pastoreo, corte, mixto) pero oscila entre mínimos de un 25% hasta valores en torno al 40%, Así mismo la producción de maíz forrajero se ha visto afectada de forma importante, alcanzando pérdidas cercanas al 30% en rendimientos.

Los cultivos hortícolas también han sufrido mermas en producción y calidad con descensos de un 10% y que pueden llegar en algunos cultivos a superar un 17% en rendimiento. En horticultura intensiva también se han apreciado pérdidas debido a que las instalaciones no están acondicionadas para soportar estas condiciones extremas.

En el caso de la alubia seca, las pérdidas han sido muy importantes, superando el 40% y presentando problemas de calidad y de identificación con los estándares establecidos por Lábel.

La campaña frutícola ha sido irregular, si bien se puede clasificar a nivel general como mala. En pera y manzana de mesa las pérdidas oscilan entre el 15% y el 25%. En manzana de sidra la situación se ha agravado, especialmente en Gipuzkoa, donde en algunas zonas los rendimientos han sido incluso inferiores al 50% sobre los que se suelen registrar en años normales. La producción de kiwi ha caído ligeramente y tan sólo en el viñedo para txakolí se puede hablar de una campaña buena, tanto en lo que respecta a cantidad como a calidad.

2. Comarcas de la Llanada Alavesa, Montaña Alavesa y Valles Alaveses.

Las siembras de cereales de invierno se desarrollaron con normalidad y por lo general las nascencias fueron rápidas. En los meses de enero y febrero se registraron fuertes precipitaciones, produciéndose incluso inundaciones aguas abajo del embalse del Zadorra.

Las siembras de remolacha, cebada de primavera y guisante proteaginoso se realizaron en marzo y la favorable climatología propició rápidas nascencias; el resto de los cultivos presentaban normalidad fenológica. Las siembras de patata, hortícolas extensivas y girasol se efectuaron si problemas y con buenos temperos aunque con alguna interrupción a causa de las lluvias.



A finales de mayo hubo tormentas generalizadas, registrándose más de 50 l/m² en muchas comarcas. En ocasiones éstas vinieron acompañadas por granizo (Alegoría-Dulantzi, Aramaio, etc). El campo en estas fechas presentaba un aspecto óptimo.

A mediados de junio y coincidiendo con una época crítica para el desarrollo de muchos cultivos, se registraron altísimas temperaturas durante varios días consecutivos. Paralelamente se comenzaban los riegos en los denominados cultivos de verano. Esta situación de anormalidad provocó una aceleración en la maduración de los cereales y a finales de junio se comienza con la recolección de las cebadas tempranas, confirmándose las previsiones respecto a la caída de la producción en lo que respecta a rendimientos.

El mes de junio se caracterizó por temperaturas altas (no tan elevadas como las registradas a mediados del mes anterior) y escasas precipitaciones. A mediados de julio termina la campaña de recolección de cereales, obteniéndose una cosecha escasa y de baja calidad (prácticamente casi toda la producción de cebada se destina a pienso).

En el mes de agosto se agudiza la situación respecto a la sequía, debido a las altísimas temperaturas y las nulas precipitaciones, afectando a los cultivos de verano tanto en los rendimientos como en la calidad de los productos.

La campaña en general ha sido escasa, especialmente en los cultivos de secano y particularmente mala en la judía para grano, judía verde y maíz forrajero. En el caso de la patata las pérdidas oscilan entre un 10% y un 20% y en el caso de la remolacha, la sequía ha afectado fundamentalmente a la riqueza bajando hasta dos grados menos esta, si la comparamos con la registrada en la anterior campaña.

3. Comarca de Rioja Alavesa.

La climatología en Rioja Alavesa durante la primera parte del ciclo vegetativo se ha caracterizado por abundantes precipitaciones, tanto en forma de lluvia como de nieve, que ha proporcionado humedad al viñedo. La ausencia de heladas primaverales junto con una excelente brotación ha propiciado la existencia de abundante masa vegetativa que ha requerido intensa espurgura y despuntes. A ello hay que añadir una alta fertilidad en la mayoría de los viñedos, así como de un buen cuajado.

La campaña se ha desarrollado con normalidad, siendo la situación general del viñedo buena, particularmente desde el punto de vista sanitario que permitía mantener las expectativas generadas a lo largo de la primera parte del ciclo vegetativo. No obstante, se encontraban afectados por la sequía, viñedos localizados en tierras de secano, sobre suelos pobres con poca capacidad de absorción de agua, provocando incluso una desfoliación de la parte baja de las cepas.

La evolución de la maduración resultó heterogénea aunque en general bastante buena gracias a la climatología favorable. Por último la vendimia se realizó sin problemas y de forma selectiva.

El balance final se puede considerar como positivo, tanto por la cantidad de uva recolectada (segunda máxima cosecha recolectada) como por las buenas expectativas de calidad.

Cereales.

La superficie sembrada de cereal en el año 2003 ha sido un 2,5% inferior a la sembrada durante el 2002, sin embargo esta situación no se mantiene de forma general para todos los cultivos ya que en el caso de cebadas, su superficie se incrementa en un 13,3% respecto al año anterior.

Por otro lado el efecto producido por la "ola de calor" ha provocado una disminución significativa de los rendimientos unitarios en todos los cultivos cerealistas que por término medio superan un 20% de reducción frente a los registrados en el 2002. En todos los cultivos la producción total ha sido muy



inferior a la registrada en el 2002 y que junto a una reducción de la superficie y una bajada de los precios produce una disminución importante del valor de producción.

E.A.E./C.A.E. Cultivo:	Variaciones 2003-2002			
	Superficie	Producción	Precio	Valor
Trigo	-8,7%	-25,7%	-6,9%	-30,9%
Cebada	13,3%	-14,8%	-6,1%	-20,0%
Avena	-11,4%	-30,0%	-13,5%	-39,5%
Maiz y otros	-4,7%	-31,3%	14,2%	-21,5%

El valor de la producción final del grupo de cultivos de cereales representa un 11% sobre el valor de la producción final agrícola y el 5% sobre el total del valor de la producción final agraria, alcanzando los 20,36 millones de euros. Por cultivos es el trigo con un 66,16% el de mayor importancia, seguido de cebada y avena con un 26,58% y un 7,1% respectivamente en lo que respecta al valor de la producción final de cereales.

Leguminosas grano.

Si en general se puede apreciar en el cuadro adjunto que la superficie sembrada en los distintos cultivos de este grupo se reduce con respecto al año pasado, los rendimientos unitarios también han sido muy inferiores (-42,1% en judía seca y -21,4% en guisante seco) lo que ha provocado que la producción de leguminosas grano sea un 43,9% inferior a la registrada durante el año 2002.

En lo que respecta al comportamiento de precios, indicar que se incrementa notoriamente en el caso de la judía seca, creciendo mas de un 28% y debido al volumen de producción frente al resto de cultivos hace que en general el precio medio de las leguminosas grano se incremente en un 24,7% sobre el registrado en el año 2002.

E.A.E./C.A.E. Cultivo:	Variaciones 2003-2002			
	Superficie	Producción	Precio	Valor
Judía seca	-6,9%	-46,1%	28,4%	-30,8%
Haba seca	-10,7%	-4,8%	-9,7%	-14,0%
Gisante seco	-8,1%	-27,8%	-9,7%	-34,8%

El valor de la producción final de leguminosas representa el 0,74% del valor de la producción final agrícola superando los 1,41 millones de euros, un 31,3% inferior al registrado en el año 2002. En este grupo de cultivos es la judía seca la que mayor peso tiene representando el 86,51% de su valor total.

Tubérculos de consumo humano.

En términos generales la superficie destinada a la producción de tubérculos de consumo humano se ha reducido en un 16,9% frente a la plantada en el año 2002, aunque en menor medida en el caso de patata de media estación y temprana.

Al igual que en otros cultivos, el rendimiento unitario se ha visto reducido y en el caso de la patata de media estación se reduce en un 17,3% frente a los registrados en el 2002. Hay que indicar que en lo que respecta a la patata de siembra se ha plantado en el año 2003 un 8% menos que en el año anterior aunque se prevé que los rendimientos sean similares.

Estos dos efectos combinados han producido una disminución de la producción que en términos generales es un 23,3% inferior a la registrada en el año anterior. Los precios también caen, sobre todo en patata tardía y en menor medida en media estación y temprana aunque han ido creciendo al final del año.



E.A.E./C.A.E.	Variaciones 2003-2002				
	Cultivo:	Superficie	Producción	Precio	Valor
	<i>Patata temprana</i>	-11,1%	-7,5%	-3,8%	-11,1%
	<i>Patata media estación</i>	-5,1%	-21,5%	-15,3%	-33,5%
	<i>Patata tardía</i>	-25,4%	-25,1%	-56,0%	-67,1%

En términos globales el valor de la producción final de tubérculos de consumo humano sufre una importante caída siendo un 54,7% inferior al registrado durante el año 2002. Este grupo de cultivos representa el 4,01% del valor de la producción final agrícola y un 1,8% sobre el total del valor de la producción final agraria. Por cultivos es la patata tardía junto a la de media estación son las que mayor peso tienen sobre el grupo representando el 45% respectivamente del valor de su producción final.

Cultivos industriales.

Dentro de este grupo de cultivos es la remolacha azucarera el que mayor peso tiene sobre el resto de los cultivos ya que alcanza un 90,8% de su valor.

La campaña de remolacha 2003-2004 también se ha visto afectada por la "ola de calor" influyendo esta mucho más sobre la riqueza en azúcar (se estima una disminución de 2 grados) que sobre los rendimientos unitarios que se reducen en un 6,1% sobre los registrados en el año anterior. La superficie plantada se ha reducido en unas 275 Ha y el precio medio ponderado es inferior al registrado durante el 2002 fundamentalmente al existir menor riqueza de azúcar.

E.A.E./C.A.E.	Variaciones 2003-2002				
	Cultivo:	Superficie	Producción	Precio	Valor
	<i>Remolacha</i>	-10,4%	-15,9%	-8,2%	-22,8%
	<i>Girasol</i>	92,5%	28,3%	0,2%	28,6%
	<i>Colza</i>	150,0%	150,0%	0,2%	150,5%

La superficie de girasol y colza se ven incrementadas notablemente sobre las del año 2002. Sin embargo el rendimiento unitario del girasol se ha reducido notablemente debido al efecto de la sequía siendo un 33,3% inferior al registrado durante el 2002, aspecto que no ha influido para que la producción total sea superior a la del año pasado.

En términos globales, el valor de la producción final de cultivos industriales ha sido un 20% inferior a la recogida el año pasado, alcanzando los 7,76 millones de euros, si bien este valor se produce por el gran peso que tiene la remolacha sobre el grupo de cultivos ya que en el caso del girasol y la colza el valor de la producción es muy superior al registrado en el año 2002.

Este grupo de cultivos representa el 4,4% del valor de la producción final agrícola y un 1,97% sobre el valor de la producción final agraria.

Cultivos hortícolas.

La producción hortícola ha sido algo inferior en términos globales a la registrada en el año 2002, en concreto un 8,9% inferior. Esta disminución de la producción ha sido generalizada para casi todos los cultivos hortícolas.

En lo que respecta a los precios, en general han sido inferiores a los del año 2002 en un 10,2%. Sin embargo no todos los productos han sufrido descenso en los mismos, así se han registrado subidas importantes en cultivos como coliflor (20,3%), guisantes verdes (32%), lechuga (8,9%) y col y repollo (5,4%). Por el lado contrario es de destacar la fuerte caída en el precio de la judía verde (20,8%) depreciada por el efecto de la sequía.



En general el valor de la producción final de hortícolas ha sido inferior en un 17,8% que la registrada en el año 2002, alcanzando los 53,53 millones de euros. La representatividad de este grupo de cultivos sobre el valor de la producción final agrícola es del 28,1% y del 12,44% sobre el valor de la producción final agraria.

Frutas.

La campaña frutícola no se puede considerar como buena, más bien irregular. El efecto de las altas temperaturas ha mermado notablemente las producciones, sobre todo en lo que respecta a la manzana de sidra en la que ésta se ha visto reducida a la mitad. Manzana de mesa y pera han sufrido mermas próximas al 25% de la producción y en el caso del kiwi se ha reducido esta ligeramente. En términos generales la producción es un 11,9% inferior a la registrada en el año 2002.

Los precios por el contrario han crecido un 14,4% de forma global, destacando el encarecimiento de la manzana de sidra (73,1%), kiwi (32,4%) y pera (12,3%).

El valor de la producción final de frutas alcanza los 11,29 millones de euros, un 0,9% inferior al valor del 2002. El aumento general de los precios de los distintos productos ha neutralizado la pérdida de valor provocada por la bajada de producción. Este grupo de productos representa un 5,93% del valor de la producción final agrícola y el 2,63% del valor de la producción final agraria.

Viñedo.

La cosecha elaborada en el año 2002 en Alava fue muy inferior en cantidad a la registrada en el 2001, alcanzando los 394.770 Hl. de vino de los cuales 1.500 Hl. correspondieron a Txakoli. Según las primeras estimaciones en la cosecha del 2003 se ha recogido un 15% mas de producción que en la del 2002 alcanzando los 92 millones de Kg. de uva lo que representa la segunda mayor cosecha de toda la historia (la mas abundante fue en el 2000 con mas de 100 millones de Kg. de uva). Se espera que se produzcan unos 667.000 Hl. de vino.

En lo que respecta al la D.O. Txakoli de Alava, se estima para este año una producción de 1.950 Hl. lo que supone un incremento de casi un 30% con respecto a la producción anterior.

	<i>Producción de uva Tm.</i>		<i>Producción de vino Hl.</i>	
	<i>2001</i>	<i>2002</i>	<i>2001</i>	<i>2002</i>
<i>Araba</i>	80.027	54.450	584.420	394.770
<i>Bizkaia</i>	805	800	5.800	5.800
<i>Gipuzkoa</i>	1.029	1.250	7.510	9.050

En el T.H. de Bizkaia y dentro de la D.O. Txakoli de Bizkaia, si en el año 2002 se cosecharon 800 Tm de uva que produjeron unos 5.800 Hl. de Txakoli, en el año 2003 se ha superado la cosecha en un 25% alcanzando las 1.000 Tm de uva que se estima produzcan cerca d los 7.250 Hl. de Txakoli.

En el T.H. de Gipuzkoa y también dentro de la D.O. Txakoli de Getaria, en el año 2002 se recogieron algo mas de 1.250 Tm que produjeron 9.050 Hl. de Txakoli. En el 2003 la vendimia se puede considerar muy buena, mucho mejor a la del año pasado en la que se han llegado a recoger 1.700 Tm de uva. Una buena climatología hizo que la vendimia se terminara para el 25 de septiembre y en general se espera vinos con mayor grado.

En lo que respecta a los precios, se aprecia claramente una recuperación de los mismos ya que en el caso del vino de Rioja y después de impresionantes subidas y bajadas acaecidas en años anteriores, parece que tiende a recuperar su valor incrementándose este en un 70,5% con respecto al registrado en ele año 2002. En el caso del Txakoli de Bizkaia el precio se incrementa un 5,26% y en el del Txakoli de Gipuzkoa un 3%.



Para el año 2003 el valor de la producción final del viñedo alcanza los 70,29 millones de euros es decir un 15% mayor al valor registrado durante el año 2002 y aunque las producciones comercializadas durante el año 2003 son inferiores a las comercializadas durante el 2002, la recuperación de los precios en Rioja Alavesa ha propiciado este aumento del valor de la producción final, junto con los incrementos de valor de las producciones de txakolí en Bizkaia y Gipuzkoa.

El viñedo representa un 36,88% del valor de la producción final agrícola y el 16,34% de la producción final agraria.



SUBSECTOR GANADERO 2003

Durante el 2003 el valor de la producción ganadera se mantiene similar a la del año pasado, que disminuyó en relación con el 2001, con un ligero descenso de la producción compensada por un pequeño aumento de los precios.

El subsector ganadero alcanza los 168,12 millones de euros en el 2003 siendo un 0,4% superior al registrado en el 2002, con un descenso del 0,4 % de las producciones ganaderas descendiendo y un aumento del 0,8% de los precios.

Ganado bovino.

El valor de la producción final de ganado bovino se ha reducido en un 1,4% con respecto al registrado en el año 2002 alcanzando los 40,08 millones de euros.

Las producciones en general descienden en la misma proporción en todos los productos (entre un 1,1% y un 2%) y los precios disminuyen de forma general un 0,3%, aunque en el caso de carne de ternera y vacuno mayor se incrementan en un 1,1% y 1,2% respectivamente.

El valor de la producción final de ganado bovino representa el 23,84% del valor de la producción final ganadera y el 9,32% del valor de la producción final agraria.

Ganado ovino-caprino.

Las producciones de ganado ovino también se reducen ligeramente sobre las registradas en el 2002, aunque en menor medida a las de bovino siendo por término medio un 0,9% inferiores. Los precios también bajan (-2,5%) aunque no en todos los productos ya que el cordero pascual experimenta una subida del 11,0%. En general el valor de la producción final de ganado ovino es un 3,3% inferior a la del año 2002 alcanzando los 7 millones de euros.

El valor de la producción final del ganado ovino representa un 4,17% del valor de la producción final ganadera y un 1,63% del valor de la producción final agraria.

Sin embargo la producción de ganado caprino se incrementa en un 11,5% sobre la registrada en el año 2002, que junto con un incremento de los precios de un 10,4% hace el valor de la producción final del ganado caprino sea un 23% superior a la registrada en el 2002 alcanzando los 0,73 millones de euros.

Ganado porcino.

El ganado porcino sigue manifestando un descenso en el valor de su producción. La producción disminuye un 14,9% y los precios de forma global bajan un 7,3% sobre los registrados en el 2002. Ambas caídas hacen que el valor de la producción final porcina baje un 21,4%.

Este grupo de ganado representa un 2,34% sobre el valor de la producción final ganadera y un 1% sobre el valor de la producción final agraria.



Productos ganaderos.

La producción de leche de vaca se mantiene, manifestando un ligerísimo crecimiento con respecto al año anterior. La estabilización de la cabaña junto con un mayor grado de profesionalidad de las explotaciones lecheras hace que los rendimientos año a año crezcan manteniendo las producciones globales.

Sin embargo los precios bajan al igual que lo hicieron el año pasado aunque no mucho (1,5%). El valor de su producción supera los 74,36 millones de euros en el 2003, un 0,8% inferior al producido en el año 2002. Este producto es el que mayor peso tiene sobre el grupo de productos ganaderos (66,84%) y es además el que mayor aporta a la producción final ganadera representando el 44,23% de su valor.

El precio de los huevos ha manifestado una subida significativa de un 7,7% que provoca un incremento en su valor respecto al año pasado.

En general el conjunto de productos ganaderos representa el 66,18% del valor de la producción final ganadera y el 25,84% del valor de la producción final agraria.



SUBSECTOR FORESTAL 2003

Después de un año 1998 de máximos, se produce una progresiva caída en los años 1999 y 2000 y aunque parece que remonta la actividad maderera en el 2001, vuelve a manifestarse este comportamiento descendente durante el 2002 y de la misma forma durante el año 2003.

Diversos factores como una tendencia alcista exagerada de los últimos años precedentes al descenso o la entrada de madera proveniente de otros países como es el caso de las importaciones provenientes de las Landas, la situación \$/Euro o el ajuste a la baja de los precios, han provocado esta situación de inactividad en el sector forestal en la C.A.E.

Durante el año 2003 el valor de la producción final del subsector forestal ha sido un 17,2% inferior a la registrada en el 2002 alcanzando los 57,13 millones de euros. Los precios disminuyen un 3,5% mientras que la producción es un 14,2 % inferior a la registrada el año anterior.

El subsector forestal durante el año 2003 representó el 13,28% del valor de la producción final agraria. Por especies es el pino insignis la que mayor peso tiene, representando el 83,03% del valor de la producción final forestal y el 11,03% de la producción final agraria.

