

SECTOR AGRARIO VASCO.
2º AVANCE DE MACROMAGNITUDES
2000

Marzo 2001.

DIRECCIÓN DE PLANIFICACIÓN Y POLÍTICAS COMUNITARIAS
SERVICIO DE ESTADÍSTICA Y ANÁLISIS SECTORIAL
Colaboración técnica: IKT,S.A.

INDICE

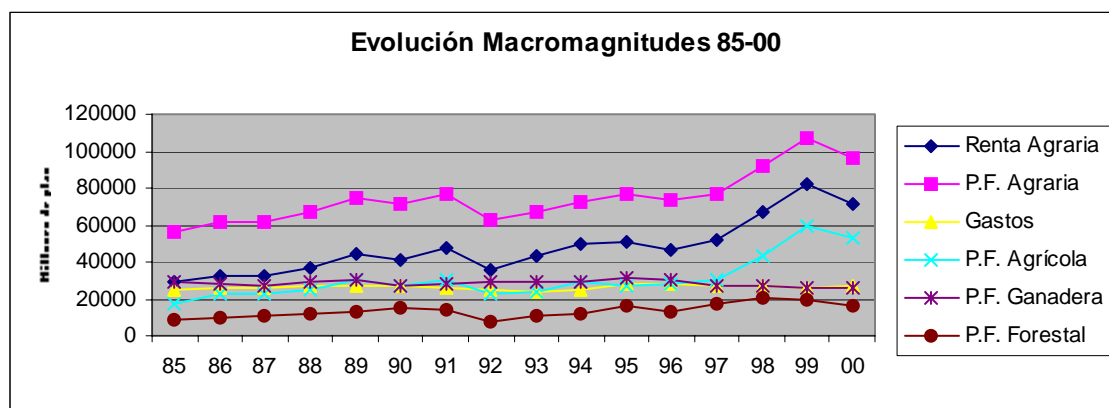
I	CAPV	1
I.A	INTRODUCCIÓN.....	1
I.B	LA RENTA AGRARIA EN LA UNIÓN EUROPEA: PRIMERAS ESTIMACIONES	3
I.C	MACROMAGNITUDES DEL SECTOR AGRARIO.....	4
I.C.1	<i>PRODUCCIÓN FINAL AGRARIA</i>	4
I.C.2	<i>CONSUMOS INTERMEDIOS</i>	5
I.C.3	<i>SUBVENCIONES A LA EXPLOTACIÓN</i>	5
I.C.4	<i>AMORTIZACIONES</i>	6
I.C.5	<i>RENTA AGRARIA</i>	6
I.D	SUBSECTOR AGRÍCOLA.....	7
I.D.1	<i>CEREALES</i>	8
I.D.2	<i>LEGUMINOSAS GRANO</i>	9
I.D.3	<i>TUBÉRCULOS DE CONSUMO HUMANO</i>	9
I.D.4	<i>CULTIVOS INDUSTRIALES</i>	10
I.D.5	<i>CULTIVOS HORTÍCOLAS</i>	11
I.D.6	<i>FRUTAS</i>	11
I.D.7	<i>VIÑEDO</i>	11
I.D.8	<i>EVOLUCIÓN Y DISTRIBUCIÓN DE LA P.F. AGRÍCOLA EN LA C.A.P.V.</i>	13
I.E	SUBSECTOR GANADERO	13
I.E.1	<i>BOVINO</i>	14
I.E.2	<i>OVINO-CAPRINO</i>	14
I.E.3	<i>PORCINO</i>	15
I.E.4	<i>PRODUCTOS GANADEROS</i>	15
I.E.5	<i>EVOLUCIÓN Y DISTRIBUCIÓN DE LA P.F. GANADERA. EN LA C.A.P.V.</i>	16
I.F	SUBSECTOR FORESTAL	16
I.F.1	<i>PRODUCCIÓN DE MADERA</i>	16
I.F.2	<i>EVOLUCIÓN DE LA P.F. FORESTAL EN LA C.A.P.V.</i>	17
I.G	EVOLUCIÓN DE MACROMAGNITUDES EN LA CAV 1999-2000.....	18
I.H	EVOLUCIÓN DE MACROMAGNITUDES EN LA CAV 1997-2000.....	20
I.I	INDICE DE PRECIOS PERCIBIDOS 2000.....	21

I CAPV

I.A INTRODUCCIÓN.

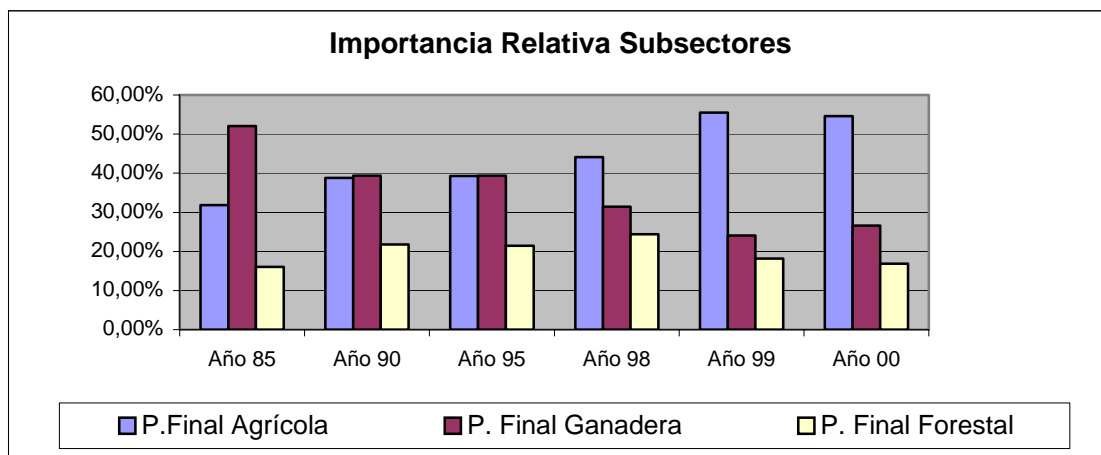
La evolución de la producción final agraria y la renta agraria de la CAPV a lo largo de los 16 últimos años muestra una tendencia claramente ascendente, sobre todo en el último decenio, con un comportamiento cíclico en periodos de 3 ó 4 años.

El año 1997 es el inicio del último periodo que, alcanzando su punto más álgido en 1999 muestra un descenso en el año 2000, tal como se puede apreciar en el cuadro que se adjunta.



Un análisis más detallado de sus diferentes componentes muestra:

- Una estabilidad en los gastos a lo largo del período estudiado, que en términos corrientes se mantiene en los valores de 1986, lo que en términos reales significa una disminución continuada del coste de los inputs.
- El mayor peso relativo del subsector agrícola, sobre todo a partir del año 1998 (debido fundamentalmente al importante valor adquirido por el vino) que lo sitúa en un 54,59% del valor de la producción final agraria para el 2000 frente el 31,86% registrado en 1985 y el 38,83% para 1990.
- Una pérdida continuada del peso relativo del subsector ganadero, debido principalmente al auge de los demás sectores, pasando de representar un 52,09% en el año 1985 a un 26,63% en 2000, si bien el valor de su producción se mantiene estable con una ligera tendencia a la baja.
- Reducción de la importancia relativa del subsector forestal en relación con 1999 y en su participación en la producción final agraria. La reactivación comenzada en 1995 con cotas espectaculares alcanzadas en 1997 y 1998 empiezan a disminuir en 1999 y siguiendo la misma tónica en 2000.



Dentro de este contexto, el año 2000, desde el punto de vista de rendimientos, se puede considerar un buen año en términos generales, aunque el valor de la producción final agraria y su valor añadido neto se sitúan ambos por debajo de los obtenidos en el ejercicio pasado.

La renta agraria refleja una disminución con respecto a un excelente año 1999 en un 13,3%, revirtiendo a un valor por encima del alcanzado en 1998. Las variables que inciden sobre esta evolución reciente se pueden concretar en:

- *Disminución general del valor de las producciones agrícolas, con excepción de algunos grupos de productos como cereales y hortícolas.*
- *Ligero aumento global de los precios percibidos por los agricultores.*
- *Incremento del valor total de los inputs, sobre todo destacar la fuerte subida en el valor del coste de los carburantes en el último trimestre.*
- *Incremento del volumen global de subvenciones directas a la explotación.*
- *Ligero incremento de las amortizaciones.*

Entre los hechos significativos, que se han producido durante el año 2000, se pueden citar los siguientes:

◆ *Subsector Agrícola:*

- *Récords históricos en los rendimientos de las cosechas de cebada y uva cosecha²⁰⁰⁰⁻²⁰⁰¹.*
- *Disminución de las superficies dedicadas a remolacha azucarera y patata de consumo, e incremento de la dedicada a cereales.*
- *Consolidación de cultivos hortícolas extensivos en Araba.*
- *Activación del “Fondo de Compensación de la Patata”.*
- *Disminución del precio de venta de la uva vendimiada en la campaña 2000-2001.*

- Reducción significativa del volumen de vino (26,37%), procedente de la campaña vitivinícola 1999-2000.
- Importante incremento del precio del gasóleo tipo B sobre todo en el último trimestre.

◆ *Subsector Ganadero:*

- Crisis en el vacuno de carne provocado por el “mal de las vacas locas”.
- Descenso del número de explotaciones de vacuno leche y de los efectivos de leche y mantenimiento de las explotaciones de carne.

◆ *Subsector Forestal:*

- Ralentización en la actividad de cortas debido al efecto del temporal registrado en territorio francés a finales del año pasado.

I.B LA RENTA AGRARIA EN LA UNIÓN EUROPEA: PRIMERAS ESTIMACIONES

Con la nueva metodología SEC-95 la renta agraria en la UE, viene referida exclusivamente a los subsectores agrícola y ganadero, tratándose el sector forestal de manera separada. En términos globales en el ejercicio 2000, la renta agraria en la UE ha aumentado un 1,3% con respecto a 1999, después de 4 años de caída conjunta.

Este ligero aumento se produce a pesar de que la producción obtenida en el presente ejercicio es similar a la del pasado, y si bien el coste de los inputs se ha incrementado, ha sido compensado con subidas importantes de precios en subsectores como el ganadero y especialmente el porcino y la producción de huevos. Sin embargo el subsector agrícola en general y por término medio ha visto reducidas tanto sus producciones como los precios de estas.

Cabe destacar que el mayor incremento se produce en Dinamarca (24,1%) y en Finlandia (22%) y la mayor regresión en el Reino Unido (-10,8%) y en Portugal (-7,5%).

En el conjunto de España se ha producido un incremento en la renta de un 4,6% debido fundamentalmente a que en términos generales en 1999 hubo rendimientos agrícolas bajos producidos por la sequía.

V.A.N.(a c. f.) Renta Agraria	% Variación 1999/2000	% Variación 1997/2000	Índice 1998 (1997=100)	Índice 1999 (1997=100)	Índice 2000 (1997=100)
<i>UE-15</i>	1,3%	-6,54%	96,1	92,3	93,5
<i>Bélgica</i>	12,2%	-4,73%	91,3	84,9	95,3
<i>Dinamarca</i>	24,1%	-14,18%	77,7	69,2	85,8
<i>Alemania</i>	6,9%	5,62%	104,0	98,8	105,6
<i>Grecia</i>	0,0%	-5,72%	96,2	94,3	94,3
<i>España</i>	4,6%	-10,79%	92,7	85,3	89,2
<i>Francia</i>	1,3%	-3,24%	99,5	95,5	96,8
<i>Irlanda</i>	6,5%	-12,72%	94,2	82,0	87,3
<i>Italia</i>	-4,3%	-4,59%	100,7	99,7	95,4
<i>Luxemburgo</i>	0,4%	7,53%	102,0	107,1	107,5
<i>Holanda</i>	3,7%	-12,17%	90,1	84,7	87,8
<i>Austria</i>	-4,8%	-10,72%	95,7	93,8	89,3
<i>Portugal</i>	-7,5%	-8,68%	86,6	98,7	91,3
<i>Finlandia</i>	22,0%	12,78%	95,3	92,4	112,8
<i>Suecia</i>	4,9%	21,20%	109,0	115,5	121,2
<i>Reino Unido</i>	-10,8%	-26,17%	83,6	82,8	73,8
EUSKADI	-13,29%	38,45%	129,5	159,7	138,45

Incremento de la renta agraria en los distintos ámbitos de la Unión europea.

Como se puede observar en el cuadro anterior, si bien la renta agraria en Euskadi desciende un 13,29% con respecto a 1999, el incremento registrado en el trienio 1997-2000 (38,45%) esta muy por encima del comportamiento mostrado en el mismo período en la UE de los 15 en el que el descenso de la renta es de un 6,54% aunque la variación entre el año 1999 y el 2000 es ligeramente positiva en el mismo.

I.C MACROMAGNITUDES DEL SECTOR AGRARIO

I.C.1 PRODUCCIÓN FINAL AGRARIA.

Si la producción agraria durante el año 2000 ha sido un 12,9% inferior a la registrada en 1999, los precios de los productos agrarios de forma global se incrementan en un 3,5% sobre los del año anterior. Estos dos índices provocan de forma conjunta que el valor de la producción final agraria decrezca de forma global en la CAPV un 9,8% con respecto a 1999.

I.C.2 CONSUMOS INTERMEDIOS

En general el valor de los consumos intermedios se incrementa con respecto a 1999 en un 3,9%. De forma global casi todos los grupos de inputs aumentan sus precios pero es importante destacar la fuerte subida registrada en el gasóleo tipo B que aumenta un 54,8%.

I.C.3 SUBVENCIONES A LA EXPLOTACIÓN

Durante el año 1999 el importe de las subvenciones a productores de cultivos herbáceos ascendió a la cantidad de 2.093 millones de ptas. que afectó a un total de 54.642 Ha. El importe global estimado para el año 2000 asciende a los 2.381 millones de pesetas que afecta a un total de 55.509 Ha.

Este incremento está producido por la acción de tres elementos: el aumento de algunos de los importes unitarios de los cultivos incluidos en esta subvención, un incremento de los rendimientos considerados por Ha para su cálculo y a un aumento de la superficie declarada, todo ello hace que en el ejercicio 2000 se incremente el importe en 288 millones.

En cuanto a las primas al ganado, durante el ejercicio 2000 se ha comenzado a pagar una prima a novillas similar a la de vacas nodrizas, siempre que éstas no superen el 20% del total de animales solicitados con lo que se espera que los ganaderos tiendan a cubrir la totalidad de derechos adquiridos.

Las solicitudes realizadas en el ejercicio 2000 son ligeramente inferiores a las de 1999 mientras que el numero de animales (vacas + novillas) solicitados, es un 2% superior al registrado en 1999 (solo vacas).

El importe unitario de vacas nodrizas se incrementa un 12,5% respecto a 1999 y en el año 2000 se paga un único tramo de prima de extensificación que afecta a explotaciones con una carga ganadera inferior a 1,4 y cuyo importe se incrementa notablemente con respecto al importe pagado en los tramos considerados anteriormente.

La prima unitaria de terneros castrados se incrementa en un 12,24% respecto a la pagada en 1999 y la prima unitaria a terneros no castrados crece en un 18,52%. Al igual que en vacas nodrizas solo se paga un tramo de prima por extensificación que como se ha comentado anteriormente crece notablemente.

Por el contrario la prima unitaria destinada a ovino-caprino desciende en un 16% respecto al ejercicio 1999.

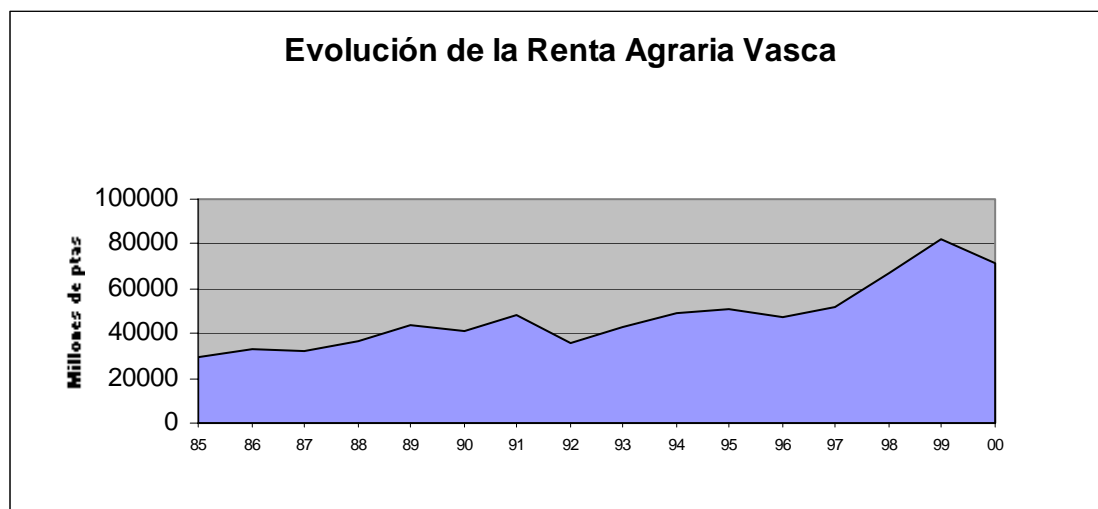
I.C.4 AMORTIZACIONES

Las amortizaciones se comportan en la misma línea que en años anteriores. La previsión para el año 2000 es un aumento ligero sobre el año 1999. En concreto, el incremento es de un 1,5% representando un 7,3% del valor de la renta agraria.

I.C.5 RENTA AGRARIA

El resultado provisional de macromagnitudes para el año 1999 ha estimado un valor para la renta agraria de 82.076 millones de pesetas, que para el año 2000 y según el 2º avance de cuentas económicas disminuirá en un 13,29%, situando el importe de la misma en 71.165 millones de pesetas.

Si se observa el gráfico de evolución de macromagnitudes (pág. 1), se puede apreciar sobre todo en la década de los noventa, cierto paralelismo entre la evolución de la renta agraria, la evolución de la producción final agraria y la producción final agrícola y dentro de esta última el importante peso que tiene el viñedo, sobre todo el incremento en valor experimentado en los últimos años.



El desglose de las macromagnitudes por productos y grupos de productos correspondientes a los datos provisionales de 1999 y 2º avance del año 2000, junto a las variaciones registradas en producción, precios y valor de la producción se recogen tras la explicación de lo acontecido para los diferentes grupos de productos.

I.D SUBSECTOR AGRÍCOLA.

El año 2000 se puede considerar desde el punto de vista climatológico como un año benigno para la mayor parte de los cultivos tanto en la costa como en el interior.

Las siembras de cereales realizadas durante el otoño de 1999 se llevaron a cabo en buenas condiciones. La nascencia de las plantas fue lenta, encontrándose los cultivos bastante retrasados debido fundamentalmente a las bajas temperaturas registradas, si se compara con el comportamiento de un año normal. Durante el invierno las bajas temperaturas y la acción de un tiempo seco propiciaron la siembra temprana de cebada de primavera obteniéndose germinaciones irregulares de las mismas.

A la salida del invierno las constantes lluvias y un incremento de temperaturas favorecieron el desarrollo de los cultivos, haciendo presagiar una gran cosecha de cereales. De la misma forma estas condiciones resultaban muy favorables para el desarrollo de cultivos forrajeros.

Los frutales en general tuvieron una buena floración y un buen cuajado. Tanto en manzana como en pera se presentaron pequeños problemas de moteado aunque posteriormente, su desarrollo se realizó con normalidad.

Las altas temperaturas registradas en la primera quincena de junio influyeron negativamente en el engranado de los cereales, aunque esta influencia fue desigual. Estos incrementos de temperaturas provocaron un adelanto de los riegos en cultivos como remolacha.

Se han obtenido buenos rendimientos en cultivos de verano como judía verde, y guisante proteaginoso, destacando la superficie plantada de cultivos hortícolas al aire libre en Araba que alcanzan en el caso de lechuga las 200 Ha.

Los cultivos forrajeros han destacado más por su cantidad que por su calidad y en el caso del maíz forrajero se han presentado dificultades en su recolección motivadas por las lluvias.

La recolección de cereales, al igual que en la campaña anterior, fue interrumpida por las lluvias que hicieron disminuir la calidad de las cosechas recogidas con posterioridad a la caída de estas.

Los rendimientos en patata han sido buenos y la incidencia de plagas y enfermedades ha sido baja. En patata de siembra los resultados han dependido de la zona de cultivo: mientras en La Montaña alavesa, en la que las plantaciones son básicamente de siembra, los resultados están siendo satisfactorios, en La Llanada, al coexistir patata de siembra con patata de consumo, el control sanitario no resulta tan efectivo y en consecuencia las descalificaciones aumentan.

La vendimia realizada en octubre del 2000 en Rioja alavesa se ha caracterizado por su lentitud, en parte debido a la climatología lluviosa y en parte a una lenta e irregular maduración de los granos de una abundante cosecha. En la presente campaña 2000-2001 se han alcanzado los 100 millones de Kg de uva en Rioja alavesa, considerándose esta como cosecha récord.

La producción de uva destinada a txakoli se ha incrementado entre un 20% y un 30% respecto al año pasado de forma general en las tres Denominaciones de Origen.

Por último, la recogida del cultivo de remolacha azucarera se está realizando lentamente y se estima que la riqueza de azúcar puede alcanzar valores de 17,19 grados de polarización.

El valor de la producción final agrícola desciende un 11,2% con respecto a 1999. Este hecho viene producido por la conjunción de dos factores: una disminución global de la producción agrícola (con excepción del grupo de cereales) del 16,2% con respecto a un año 99 muy bueno y un incremento global de los precios de los productos en un 6,4%, aunque este incremento se produce principalmente por el efecto de la subida de precios de la remolacha azucarera, algunas hortalizas, algunas frutas y fundamentalmente del vino.

I.D.1 CEREALES

En general la cosecha de cereales es un 3,7% superior en producción a la del año anterior, mientras que los precios sufren un ligero descenso de 0,6%.

En el siguiente cuadro se puede observar la variación de los principales cultivos cerealistas en la C.A.P.V. del año 2000 con respecto a 1999:

Cultivo:	Var. Sup.	Var. Produc.	Var. Rendim.	Var. Precio	Var. Valor.
Trigo	+ 5,8%	+3,8%	-1,9%	-0,5%	+3,3%
Cebada	-2,9%	+6,8%	+10%	-1,5%	+5,2%
Avena	+3,6%	-6,7%	-10%	+1,9%	-5%
Centeno	-13,1%	-18,2%	-5,8%	+1,9%	-16,6%

El aumento del valor de la producción en el trigo se produce por un incremento en su producción, motivada esta a su vez por un incremento en la superficie sembrada en más de 1.500 Ha durante el año 2000 sobre 1999.

El incremento del valor de la producción de cebada es debido en un incremento de su producción motivado por los excepcionales rendimientos récord registrados durante la cosecha 2000.

Los productos con mayor peso económico como trigos y cebadas tienden a incrementar su cosecha, mientras avenas y centenos la reducen. Los primeros han tenido rendimientos ligeramente inferiores o muy superiores a la pasada campaña, siendo las variedades de ciclo largo y las más tardías las de menos rendimiento y calidad.

Los precios, como se ha comentado anteriormente disminuyen algo en trigos (0,5%) y cebadas (1,5%) y se incrementan ligeramente en avenas y centenos (1,9%).

El valor de la producción final agrícola de cereales se incrementa en un 3,1% sobre 1999, representando un 8% del valor de la producción final de todo el subsector agrícola.

1.D.2 LEGUMINOSAS GRANO

El valor de la producción final agrícola de leguminosas grano decrece un 14,1% sobre 1999.

Es importante resaltar el peso que tiene sobre este grupo de cultivos la judía seca que representa un 98% del valor de la producción. Esta disminución del valor se debe fundamentalmente al descenso en su producción (12,6%) que junto a una disminución del precio de la misma (2,4%), hace que el valor de su producción caiga un 14,2%. Los rendimientos de este cultivo han sido un 9,2% inferiores al año anterior y además la superficie sembrada se ha reducido en un 3,4%.

Las leguminosas grano representan un 0,9% del valor total de la P.F. agrícola.

1.D.3 TUBÉRCULOS DE CONSUMO HUMANO

La campaña 2000 para el cultivo de patata se ha caracterizado por tres eventos significativos: buenos rendimientos obtenidos incluso algo superiores al año pasado con una baja incidencia de plagas y enfermedades; reducción de la superficie cultivada en 550 Ha (de las cuales 100 Ha son de patata de siembra) y caída notable de los precios sobre todo en las zonas con mas representatividad.

Estos tres hechos han provocado que el valor de la producción final agrícola de tubérculos de consumo humano disminuya un 24,5% sobre la campaña pasada.

Si bien las producciones de patata temprana y de media estación han crecido en un 12,4% y un 15,1% respectivamente (aumentando la modalidad de siembra por contrato), la producción de patata tardía decrece en un 13,6%, lo que ha provocado debido al gran

peso que tiene esta última sobre la producción total, una disminución global de la producción de patata de un 2,6% respecto a 1999.

En el siguiente cuadro se pueden ver la variación de ciertas variables que definen la producción y el valor de los tubérculos de consumo humano del año 2000 con respecto a 1999:

Cultivo:	Var. Sup.	Var. Produc.	Var. Rendim.	Var. Precio	Var. Valor.
Patata temprana.	-2,9%	+12,4%	+16,9%	+19,4%	35,2%
Patata media estación	-5%	+15,1%	+23,3%	-3%	+10,4%
Patata tardía	-17%	-13,6%	+4,2%	-41,3%	-49,3%

Los precios, como se ha comentado anteriormente, han caído de forma global un 25%, registrándose la mayor caída en patata tardía, en el que el descenso ha sido de un 41,3%. Esta caída de precios ha motivado que, por primera vez desde que se constituyó, el *Fondo de Compensación de la Patata* haya tenido que activarse, compensando por ello a los productores alaveses acogidos al mismo.

Los rendimientos han sido superiores en todos los casos a los recogidos en el año 1999.

El grupo de tubérculos representa sobre el total de la P.F. agrícola el 4,8%.

ID.4 CULTIVOS INDUSTRIALES

Dentro de este grupo de cultivos, es la remolacha azucarera el cultivo de mayor representatividad ya que alcanza un 93% del valor de la producción de los mismos frente a otros como girasol, colza y resto de cultivos industriales. La campaña 2000-2001 ha sido inferior en producción a la 1999-2000 en un 14,2%, aunque los rendimientos registrados han sido similares o ligeramente superiores.

Lo más destacable de esta campaña es la disminución del cupo contratado que se reduce sobre el de la campaña 1999-2000. Este hecho ha supuesto una reducción de 520 Ha con la consiguiente disminución de producción global.

Por el contrario los precios medios finales de remolacha se incrementan en un 3,3% sobre a los de la campaña anterior al ser ligeramente superior en riqueza de azúcar. Todo esto hace que el valor de la producción de remolacha azucarera se reduce con respecto a 1999 en un 11,4%.

En el caso del cultivo de girasol, la superficie disminuye en un 36% con respecto a 1999. Este hecho junto a una disminución en los rendimientos hace que la producción caiga un 48,6%, lo que, junto a un descenso del precio en un 6,1%, provoca que el valor de la producción final de girasol caiga un 51,7%.

El resto de cultivos se mantiene estable con respecto al ejercicio pasado.

En conjunto, el grupo de cultivos industriales reduce en un 17,2% su producción, incrementando (debido a la remolacha) el precio global en un 2,4%, lo que supone que el valor de la producción caiga un 14,9% sobre 1999.

El grupo de cultivos industriales representa un 2,7% de la P.F. agrícola.

I.D.5 CULTIVOS HORTÍCOLAS

En general el valor de la producción final de cultivos hortícolas es un 10,7% superior a 1999. Este hecho esta producido fundamentalmente por un incremento de los precios (11,6%) y un mantenimiento de la producción con respecto al año anterior.

Este año ha destacado de forma importante, la consolidación de los cultivos hortícolas extensivos en Araba como lechuga y escarola con mas de 200 Ha plantadas en el caso de esta última.

I.D.6 FRUTAS

La campaña frutícola ha sido mas o menos normal y a diferencia del pasado año mas regular en unas zonas que en otras.

En general la producción se mantiene respecto al año pasado, destacando pera y manzana de sidra que incrementan esta en un 16,2% y un 8% respectivamente.

Los precios de forma global, se incrementan ligeramente (1,8%) mientras que el valor de la producción final de frutas crece ligeramente en un 1,3% sobre 1999.

I.D.7 VIÑEDO

En la campaña vitícola 2000-2001 se han alcanzado producciones históricas de uva tanto en Rioja alavesa como en las D.O. Txakoli. Sin embargo la vendimia en Rioja alavesa se ha caracterizado por su lentitud, debido en parte al efecto de una climatología lluviosa y a que la maduración de los extraordinarios rendimientos de uva se ha realizado de forma irregular y lenta.

En la presente campaña se han alcanzado los 100 millones de Kg en Rioja alavesa, mientras que la uva destinada ala elaboración de txakoli se ha incrementado entre un 20% y un 30% respecto al año pasado en las tres Denominaciones de Origen.

El estado sanitario de la uva destinada a txakoli ha sido muy bueno no habiendo sufrido ataques de importancia de botritis y mildiu, a pesar de las lluvias de principios de octubre.

Hay que recordar que este récord de producción de uva no influye en el cálculo económico para la elaboración de las macromagnitudes del 2000 ya que siempre se valora la producción de vino obtenida en la campaña anterior y que se comercializa en el año en curso. Es por este motivo por el que durante el ejercicio 2000 se ha venido comercializando el vino obtenido de la campaña vitivinícola 1999-2000 que fue un 26,37% inferior en cantidad a la registrada en 1998-1999.

El precio del vino de Rioja alavesa ha sufrido un comportamiento muy desigual a lo largo del año 2000. Si a comienzos del mismo, el precio de la cántara llegó a alcanzar las 10.500 ptas, este fue reduciéndose progresivamente hasta terminar el año con valores próximos a las 3.000 ptas./cántara. Según las fuentes consultadas los precios medios de comercialización han sido superiores a los registrados en el año 1999, pero es posible que algunos vitivinicultores se hayan visto obligados a vender el vino a precios no tan altos.

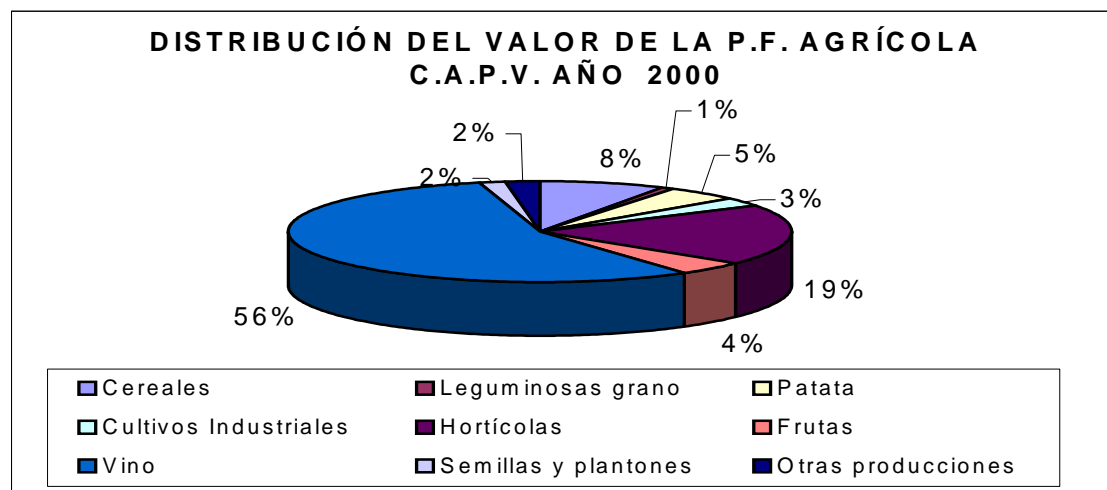
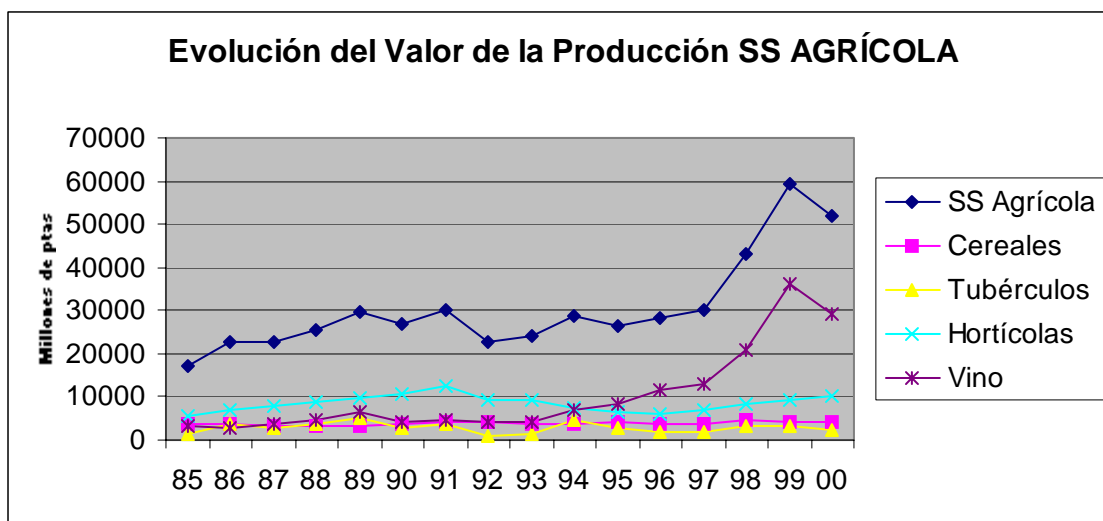
Por otro lado es importante destacar que el precio de la uva pagada en Rioja alavesa en la campaña 2000-2001 ha bajado notablemente con respecto a la pagada en la campaña anterior. De una media de 400 ptas./Kg pagadas en la campaña 1999-2000 se ha pasado a una media de 110 ptas./kg para la actual.

Como se recogía en estos mismos avances de macromagnitudes para el año anterior, se daba en 1999 una situación considerada como “excepcional” por el peso aportado por el sector vitivinícola y que sigue manifestándose en el año 2000 aunque de menor forma.

De los 10,4 miles de millones de descenso entre la producción final agraria del 2000 con respecto a 1999, 6,53 miles de millones corresponden al vino, 3,23 miles de millones al subsector forestal y 0,64 miles de millones al resto de productos.

El sector vitivinícola representa el 56% de la P.F. agrícola durante el año 2000.

I.D.8 EVOLUCIÓN Y DISTRIBUCIÓN DE LA P.F. AGRÍCOLA EN LA C.A.P.V.



I.E SUBSECTOR GANADERO

El subsector ganadero mantiene el valor de la producción final con respecto a 1999. Este mantenimiento del valor de la producción viene motivado en primer lugar por un equilibrio mantenido entre un ligero incremento de los precios percibidos en origen (1,7%) y una ligera disminución de la producción global (2%).

Resaltar que los precios han subido de forma importante en porcino junto al de huevos y ovino-caprino, mientras que ha descendido el precio medio en vacuno y producción de leche.

I.E.1 BOVINO

En el año 2000 y para el grupo de vacuno, muchas explotaciones de aptitud lechera se han transformado o han desaparecido (baja un 15,7%), mientras que el número de explotaciones de carne se mantiene. En general el número total de explotaciones ha disminuido en un 4,7% respecto a 1999.

Los efectivos descienden ligeramente en número y mientras la aptitud cárnica mantiene el número de cabezas, la aptitud lechera las reduce fuertemente siendo la causa de la caída en la producción de un 2,4% sobre 1999.

Durante la mayor parte del año la actividad de sacrificio ha venido desarrollándose de forma normal aun existiendo fluctuaciones típicas del mercado, si bien los precios han caído un 5,5% sobre el año pasado.

Es sin embargo a partir de noviembre y debido al efecto producido por la crisis de las “vacas locas” cuando se ha visto que este mal ha afectado de forma muy distinta dependiendo el grado de garantía que puedan ofrecer las explotaciones cárnicas.

El sacrificio de vacuno mayor ha caído drásticamente y en la mayoría de los casos no existe cotización. En el caso de vacuno menor va a depender del grado de confianza que ofrezca su origen. En las explotaciones ganaderas amparadas por Label o de mucha confianza, la actividad es mas o menos normal incluso con un incremento de precio y demanda, mientras que en las explotaciones que no ofrecen tal garantía se ha producido una reducción de sacrificios que puede alcanzar de un 30% a un 50% de ellos junto a una caída de los precios.

Durante el ejercicio 2000 se ha producido una reducción del valor de la producción bovina de un 11,1% respecto a 1999.

El ganado bovino representa sobre el valor de la producción final ganadera un 20,8% del total.

I.E.2 OVINO-CAPRINO

El año 2000 ha supuesto para el ovino un incremento en el valor de la producción de un 6,3% debido principalmente al incremento de precios de los distintos productos ganaderos.

Es de destacar que en todos los productos ganaderos se incrementan los precios, subiendo en cordero lechal un 6,1% que representa mas de un 70% del valor de la producción del ovino.

La producción se mantiene con respecto a 1999 principalmente por una estabilización de la cabaña.

El ganado ovino-caprino representa un 6% del valor de la producción final ganadera.

I.E.3 PORCINO

El porcino en el año 2000 registra una fuerte subida de precios (38,7%) respecto a 1999 junto a un aumento de su producción en un 1,9%. Por lo tanto el valor de la producción se incrementa en un 39,5% sobre 1999.

Es de destacar el fuerte descenso del número de hembras de vientre en el T.H. de Araba que ha bajado en un 14,16% respecto a 1999.

También hay que destacar como se indica anteriormente la fuerte subida de precios registrada durante el año 2000 en el que el precio del lechón se incrementa un 41,1%, el del cerdo cebado un 32,2% y en reproductores de desecho un 42,9%.

El ganado porcino representa un 3,9% del valor de la producción final ganadera

I.E.4 PRODUCTOS GANADEROS

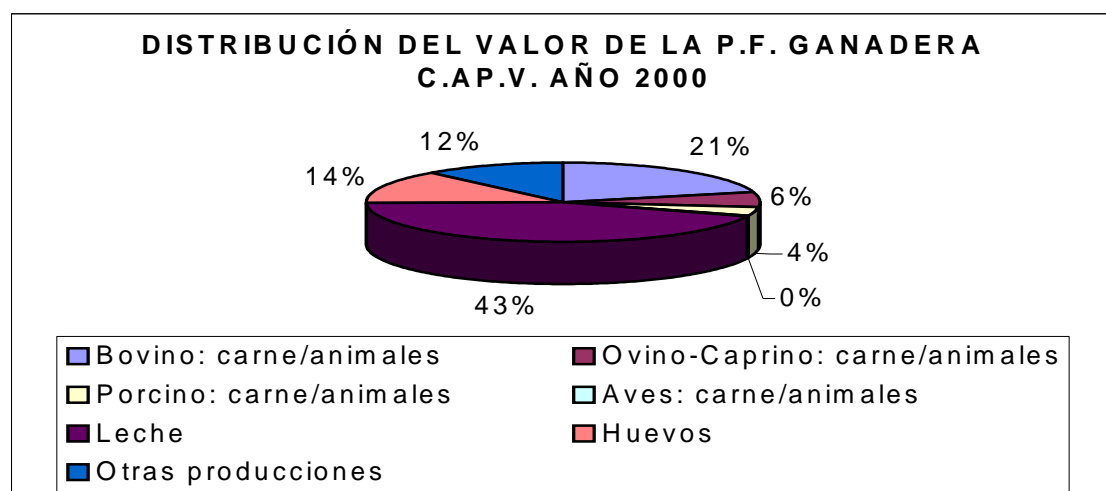
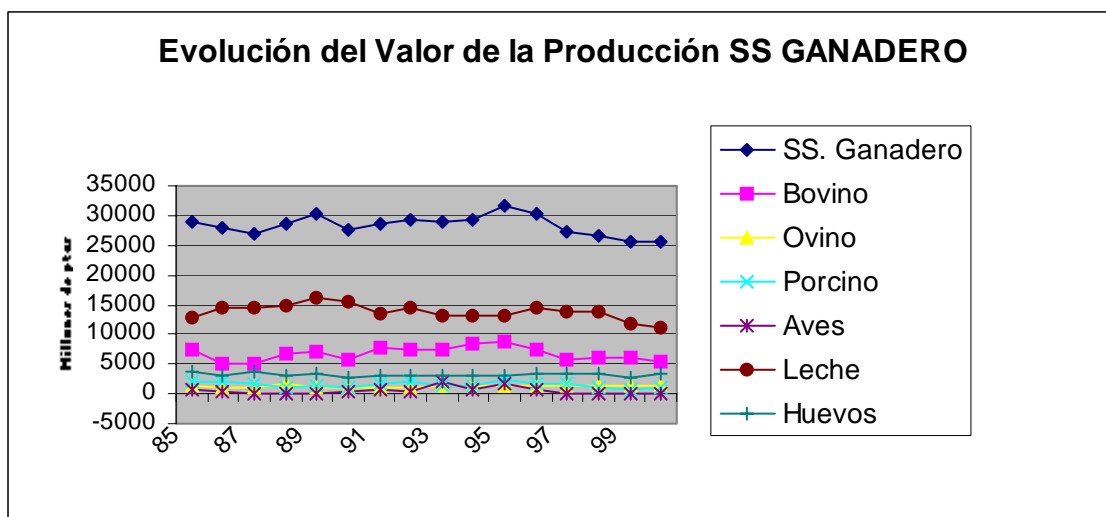
Si bien se incrementan los rendimientos por vaca, debido a una reducción de la cabaña de vacas de aptitud lechera la producción de leche desciende un 2,3% respecto al año pasado.

En lo que respecta al precio global de la leche, se ha manifestado un descenso de un 2,7% sobre el año 1999, lo que ha supuesto junto al descenso de la producción una disminución del valor de la producción lechera en un 4,9% sobre el año pasado.

Las entregas de leche de oveja a la D.O. Idiazabal han crecido ligeramente destacando el importante número de queserías que se han inscrito en la mencionada Denominación de Origen durante este año.

El valor de la producción de huevos crece en un 23,1% fundamentalmente debido a un incremento de los precios de un 19,4%.

I.E.5 EVOLUCIÓN Y DISTRIBUCIÓN DE LA P.F. GANADERA. EN LA C.A.P.V.



I.F SUBSECTOR FORESTAL

I.F.1 PRODUCCIÓN DE MADERA

El Subsector forestal se ha visto afectado fundamentalmente por los efectos del temporal acaecido en territorio francés a finales de 1999 sobre la actividad de cortas que se ha venido desarrollando en el año 2000 en la Comunidad Autónoma Vasca.

Este se ha dejado sentir mucho mas en Gipuzkoa en el que la actividad, por lo menos en lo que concierne a las autorizaciones de corta, ha disminuido significativamente con respecto al año anterior, que también y en términos generales fue un año de descenso con respecto a 1998. Se estima una reducción de cortas de pino radiata en un 31,9%, y

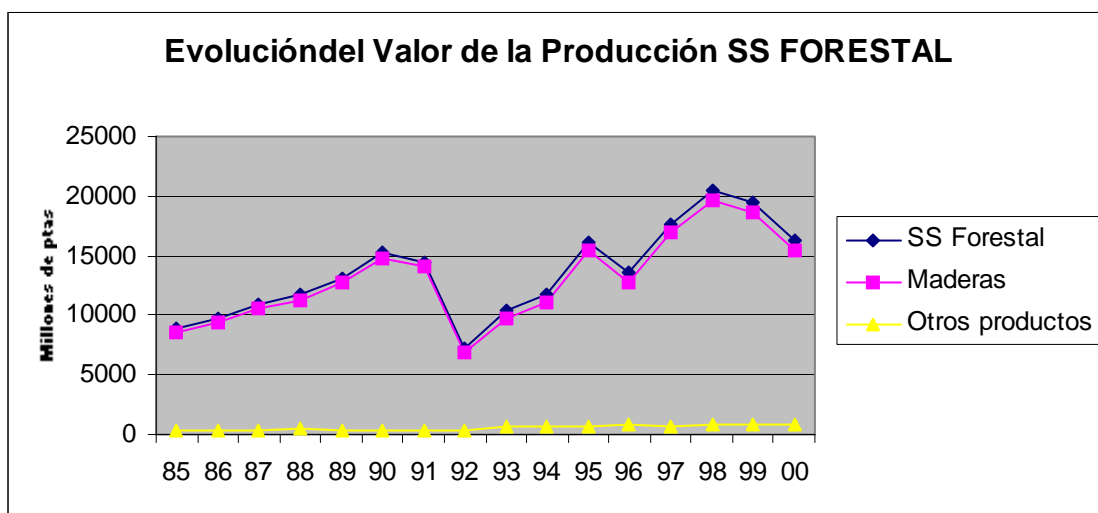
para el resto de maderas de un 15,5%. De forma global y para este territorio la producción forestal desciende un 29,1% con respecto a 1999 y el valor de la producción un 29,4% ya que los precios se mantienen con respecto al año anterior.

Este impacto no se ha dejado notar tanto en Bizkaia donde las autorizaciones de corta se han reducido en un 8,1% para el pino radiata y un 24,6% para el resto de maderas si bien en el caso del eucalipto estas se incrementan en un 22,9%. En términos generales, se estima una reducción de la producción forestal de un 8,7% y de un 8,5% para el valor de la producción final forestal ya que los precios se mantienen al igual que en Gipuzkoa.

En el T.H. de Araba el efecto se ha manifestado en la misma línea que en Bizkaia y así se pueden observar descensos en las cortas de un 12,2% para el pino radiata y de un 2% para el resto de las maderas. En términos globales la producción forestal se reduce en un 9,6% y el valor de la misma en un 10,6%.

A nivel de la C.A.P.V., la producción forestal se reduce en un 16,5% con respecto a 1999 y el valor de la misma en un 16,6% ya que los precios se mantienen,

I.F.2 EVOLUCIÓN DE LA P.F. FORESTAL EN LA C.A.P.V.



I.G EVOLUCIÓN DE MACROMAGNITUDES EN LA CAV 1999-2000.

AVANCE DE MACROMAGNITUDES DEL SECTOR AGRARIO PAIS VASCC

Año 1999 (millones de pesetas)

PRODUCCIÓN FINAL (106.783)		
SUBVENC. (6.800)	V.A.B. (a precios de mercado) (80.523)	CONSUMOS INTERM. (26.261)
V.A.B. (a coste de los factores) (87.322)		
V.A.N. (a coste de factores) o RENTA AGRARIA (82.076)		AMORTIZ. (5.246)

Año 2000 (millones de pesetas)

PRODUCCIÓN FINAL (96.346)		
SUBVENC. (7.432)	V.A.B. (a precios de mercado) (69.059)	CONSUMOS INTERM. (27.287)
V.A.B. (a coste de los factores) (76.490)		
V.A.N. (a coste de factores) o RENTA AGRARIA (71.165)		AMORTIZ. (5.325)

MACROMAGNITUDES 1999-2000:

MACROMAGNITUDES POR: PRODUCTOS Y GRUPOS DE PRODUCTOS.	Valor 1999 Provisional.	Variaciones 2000/1999			Valor 2000 Avance.
		Producción.	Precios.	Valor.	
PRODUCCIÓN FINAL AGRARIA	106.783,5	87,1	103,5	90,2	96.346,2
Producción Final Agrícola.	59.243,5	83,8	106,4	88,8	52.596,4
Cereales	4.046,2	103,7	99,4	103,1	4.169,9
Leguminosas	560,1	87,5	97,5	85,9	480,9
Patata	3.352,2	97,4	75,0	75,5	2.530,7
Remolacha	1.499,5	85,8	103,3	88,6	1.328,9
Otras industriales	176,3	57,5	57,9	54,8	96,6
Hortalizas	9.224,3	99,5	111,6	110,7	10.212,8
Frutas	2.277,8	99,9	101,8	101,3	2.308,0
Viñedo	35.965,2	74,6	109,8	81,8	29.433,1
Otros varios	2.141,9	94,7	94,7	95,0	2.035,5
Producción Final Ganadera	25.709,5	98,0	101,7	99,8	25.656,8
Animales/Carne <i>Vacuno</i>	6.010,8	94,2	94,5	88,9	5.346,5
Animales/Carne <i>Ovino-Caprino</i>	1.461,3	100,2	106,3	106,3	1.554,0
Animales/Carne <i>Porcino</i>	710,2	101,9	138,7	139,5	991,0
Leche de vaca	11.853,1	97,7	97,3	95,1	11.270,4
Huevos	2.865,6	103,1	119,4	123,1	3.527,0
Otros	2.808,5	100,0	105,7	105,7	2.967,9
Producción Final Forestal	19.443,7	83,5	100,0	83,4	16.220,7
Madera Pino Insignis	17.036,7	82,5	100,4	82,8	14.106,7
Otros	2.407,0	90,8	90,4	87,8	2.113,9
Otras Producciones	2.386,8	100,0	98,0	98,0	2.338,1
CONSUMOS INTERMEDIOS	26.261,0	98,1	105,7	103,9	27.287,3
SUBVENCIONES	6.799,5	100,0	109,3	109,3	7.431,6
AMORTIZACIONES	5.245,9	101,5	100,0	101,5	5.325,1
VALOR AÑADIDO BRUTO					
precios de mercado	80.522,6	83,4	102,7	85,8	69.058,9
VALOR AÑADIDO BRUTO					
coste de factores	87.322,0	84,7	103,2	87,6	76.490,4
VALOR AÑADIDO NETO:					
Renta Agraria	82.076,1	83,7	103,4	86,7	71.165,4

I.H EVOLUCIÓN DE MACROMAGNITUDES EN LA CAV 1997-2000.

MACROMAGNITUDES POR: PRODUCTOS Y GRUPOS DE PRODUCTOS.	Valor 1997 Definitivo.	Valor 1998 Definitivo.	Valor 1999 Provisional.	Valor 2000 Avance.
PRODUCCIÓN FINAL AGRARIA	77.094,4	92.259,0	106.783,5	96.346,2
Producción Final Agrícola.	29.988,8	42.917,1	59.243,5	52.596,4
Cereales	3.619,8	4.545,2	4.046,2	4.169,9
Leguminosas	330,4	445,5	560,1	480,9
Patata	1.831,2	3.207,3	3.352,2	2.530,7
Remolacha	1.641,7	1.574,0	1.499,5	1.328,9
Otras industriales	84,4	82,6	176,3	96,6
Hortalizas	6.809,6	8.574,4	9.224,3	10.212,8
Frutas	1.518,9	2.142,0	2.277,8	2.308,0
Viñedo	13.087,6	20.812,2	35.965,2	29.433,1
Otros varios	1.065,2	1.533,8	2.141,9	2.035,5
Producción Final Ganadera	27.210,8	26.538,6	25.709,5	25.656,8
Animales/Carne <i>Vacuno</i>	5.640,8	6.062,3	6.010,8	5.346,5
Animales/Carne <i>Ovino-Caprino</i>	1.321,7	1.534,2	1.461,3	1.554,0
Animales/Carne <i>Porcino</i>	1.817,7	1.039,7	710,2	991,0
Leche de vaca	11.732,2	11.705,5	11.853,1	11.270,4
Huevos	3.254,1	3.343,9	2.865,6	3.527,0
Otros	3.444,3	2.852,9	2.808,5	2.967,9
Producción Final Forestal	17.643,2	20.389,4	19.443,7	16.220,7
Madera Pino Insignis	15.992,5	18.101,5	17.036,7	14.106,7
Otros	1.650,7	2.287,9	2.407,0	2.113,9
Otras Producciones	2.251,6	2.413,9	2.386,8	2.338,1
CONSUMOS INTERMEDIOS	26.800,1	27.275,7	26.261,0	27.287,3
SUBVENCIONES	6.197,5	6.745,5	6.799,5	7.431,6
AMORTIZACIONES	5.089,2	5.181,1	5.245,9	5.325,1
VALOR AÑADIDO BRUTO precios de mercado	50.294,3	64.983,2	80.522,6	69.058,9
VALOR AÑADIDO BRUTO coste de factores	56.491,8	71.728,7	87.322,0	76.490,4
VALOR AÑADIDO NETO: Renta Agraria	51.402,6	66.547,6	82.076,1	71.165,4

I.I INDICE DE PRECIOS PERCIBIDOS 2000

A continuación, en forma gráfica, se analiza la evolución de los índices de precios percibidos por los productores, mensuales e interanuales en los subsectores agrícola, ganadero, forestal y pesquero.

La metodología utilizada en el cálculo de estos índices toma el año 1995 como año base, el índice adoptado para cada uno de los subsectores en el año 1995 es 100. El valor de la producción de los productos seleccionados representa más del 80% del valor de la producción de la CAE en esos sectores, lo que nos da una medida de la representatividad real de este índice.

Debe notarse como el índice mensual presenta variaciones muy acusadas en algunos casos, ya que refleja la estacionalidad de los precios. El índice interanual presenta un perfil más liso porque lo que refleja es el valor de un año completo, es decir elimina la estacionalidad en los precios y solo muestra las tendencias a largo plazo.

GRAFICOS DE LOS INDICES DE PRECIOS PERCIBIDOS 2000:

A continuación, en forma gráfica, se analiza la evolución de los índices de precios (mensuales e interanuales) percibidos en origen en los subsectores agrícola, ganadero y forestal.

